



AJPES

Agencija Republike
Slovenije za javnopravne
evidence in storitve

INFORMACIJA

O POSLOVANJU GOSPODARSKIH DRUŽB V REPUBLIKI SLOVENIJI V LETU 2010

Ljubljana, maj 2011

ISSN 1855-3982

KAZALO

I. UVOD.....	1
II. POVZETEK	3
III. REZULTATI POSLOVANJA DRUŽB	5
1. ZBIRNI REZULTATI POSLOVANJA DRUŽB	8
1.1. PRIHODKI	8
1.2. ODHODKI	9
1.3. DODANA VREDNOST IN IZGUBA NA SUBSTANCI	12
1.4. ČISTI DOBIČEK IN ČISTA IZGUBA.....	12
2. REZULTATI POSLOVANJA DRUŽB GLEDE NA VELIKOST	14
3. REZULTATI POSLOVANJA DRUŽB PO DEJAVNOSTIH	16
4. REZULTATI POSLOVANJA DRUŽB PO REGIJAH	19
IV. SREDSTVA IN OBVEZNOSTI DO VIROV SREDSTEV DRUŽB	21
1. SREDSTVA.....	21
2. OBVEZNOSTI DO VIROV SREDSTEV	22
3. STRUKTURA FINANCIRANJA.....	23
V. DODATEK – POSLOVNI IZID IN PREMOŽENJSKO FINANČNI POLOŽAJ ZADRUG.....	25
1. POSLOVNI IZID	25
2. SREDSTVA IN OBVEZNOSTI DO VIROV SREDSTEV.....	26
VI. PRILOGE.....	27
Priloga 1: Pomembnejše postavke poslovnega izida družb v letih od 2006 do 2010	28
Priloga 2: Obseg in struktura posameznih vrst prihodkov družb	29
Priloga 3: Obseg in struktura posameznih vrst odhodkov družb.....	30
Priloga 4: Rezultati poslovanja družb glede na velikost v letu 2010	31
Priloga 5: Število družb po velikosti v oddelkih področij dejavnosti v letu 2010.....	32
Priloga 6: Razvrstitev družb po področjih dejavnosti v letu 2010	35
Priloga 7: Podrobnejši podatki o dodani vrednosti, izgubi na substanci in neto dodani vrednosti družb po področjih dejavnosti v letu 2010	36
Priloga 8: Poslovni izid družb po področjih dejavnosti v letu 2010.....	37
Priloga 9: Razvrstitev družb po oddelkih predelovalnih dejavnosti v letu 2010	38
Priloga 10: Poslovni izid družb po oddelkih predelovalnih dejavnosti v letu 2010	39
Priloga 11: Razvrstitev družb po regijah v letu 2010	40
Priloga 12: Podrobnejši podatki o dodani vrednosti, izgubi na substanci in neto dodani vrednosti družb po regijah v letu 2010	41
Priloga 13: Poslovni izid družb po regijah v letu 2010.....	42
Priloga 14: Obseg in struktura posameznih vrst sredstev in obveznosti do virov sredstev družb ...	43
Priloga 15: Pomembnejši kazalniki poslovanja družb v letih od 2006 do 2010.....	44
Priloga 16: Pomembnejši podatki poslovanja zadrug glede na velikost v letu 2010	45
Priloga 17: Obseg in struktura posameznih vrst sredstev in obveznosti do virov sredstev zadrug .	46

I. UVOD

V informaciji sta predstavljena **poslovni izid in premoženjsko finančni položaj gospodarskih družb** (v nadaljevanju: družbe) **v Sloveniji v letu 2010**. Podlaga so podatki¹ iz letnih poročil za leto 2010, ki so jih družbe v skladu z Zakonom o gospodarskih družbah (v nadaljevanju: ZGD-1)² za namen državne statistike predložile Agenciji Republike Slovenije za javnopravne evidence in storitve (v nadaljevanju: AJPES) do 31. marca 2011.

Družbe so podatke iz letnih poročil za namen državne statistike oziroma zaradi spremljanja ekonomskih gibanj na različnih ravneh predložile na poenoteni obrazcih, ki jih je AJPES predpisal z Navodilom o predložitvi letnih poročil in drugih podatkov gospodarskih družb, zadrug in samostojnih podjetnikov posameznikov³.

Banke, zavarovalnice, družbe za upravljanje in nekatere druge finančne in investicijske družbe, ki ne poslujejo po kontnem načrtu za družbe, podatkov iz letnih poročil za državno statistiko ne predlagajo, ker zanje ni primerna predpisana vsebina podatkov iz letnih poročil na poenoteni obrazcih. Iz obdelave podatkov iz letnih poročil so izvzeti tudi podatki določenih družb zaradi katerih bi bil, glede na značilnosti njihovega poslovanja, zbirni prikaz poslovnega izida in premoženjsko finančnega položaja družb nerealen⁴. V informaciji tudi ni podatkov o družbah, ki so v stečajnem ali likvidacijskem postopku.

Pri presoji poslovanja družb v letu 2010 je treba upoštevati, da letna poročila družb, zavezanih k reviziji, še niso revidirana, kar pomeni, da bodo po opravljeni reviziji rezultati njihovega poslovanja lahko tudi drugačni. Rezultati revizije letnih poročil za leto 2009 so pokazali, da se je neto čisti dobiček družb, zavezanih k reviziji, zmanjšal kar za 90 % glede na podatke, ki so jih te družbe predložile za namen državne statistike za leto 2009. Medtem ko se je v prejšnjih letih neto čisti dobiček družb, ugotovljen po revidiranih podatkih glede na statistične podatke, zmanjšal le za okrog 10 %. Na tolikšno zmanjšanje neto dobička teh družb sta vplivali predvsem dve družbi Gorenjske regije iz skupine druga specializirana trgovina na debelo, in sicer predvsem zaradi prenizko izkazanih finančnih odhodkov iz oslabitve in odpisov finančnih naložb v letnih poročilih za državno statistiko za leto 2009. Samo pri 8,9 % družb se je neto čisti poslovni izid v revidiranih letnih poročilih razlikoval za več kot 10.000 evrov od tovrstnega izida, izkazanega v letnih poročilih za državno statistiko.

¹ Podatki, predloženi v evrih, so v informaciji prikazani v tisoč evrih, deleži pa na eno decimalno mesto.

² Uradni list RS, št. 42/2006 (60/2006 popr.), 26/2007-ZSDU-B, 33/2007-ZSReg-B, 67/2007-ZTFI (100/2007 popr.), 10/2008, 68/2008, 23/2009 Odl.US: U-I-268/06-35, 42/2009, 83/2009 Odl.US: U-I-165/08-10, Up-1772/08-14, Up-379/09-8, 33/2011

³ Uradni list RS, št. 7/2008, 8/200, 107/2009 in 109/2010

⁴ Iz obdelave podatkov iz letnih poročil družb, predloženih na poenoteni obrazcih, so izvzeti podatki o poslovanju Slovenske odškodninske družbe in Kapitalske družbe pokojninskega in invalidskega zavarovanja.

V tej informaciji je posebej v dodatku (V. poglavje) obravnavan tudi poslovni izid in premoženjsko finančni položaj **zadruge** v Sloveniji v letu 2010.

V letu 2010 so družbe povečale obseg gospodarske aktivnosti, vendar izkazale slabše poslovne rezultate kot v letu 2009:

- **Obseg industrijske proizvodnje**⁵ se je v letu 2010 povečal za 6,7 %, pri čemer so za osnovo vzeti podatki leta 2009, v katerem je bil obseg industrijske proizvodnje manjši kar za 16,9 % glede na leto 2008. Po dveh letih upada obsega industrijske proizvodnje je torej v letu 2010 vendarle prišlo do njegove rasti.
- **Cene industrijskih izdelkov pri proizvajalcih** so se povečale za 2,0 %, medtem ko so se v letu 2009 prvič v zadnjih petih letih zmanjšale za 0,4 %.
- V letu 2010 je bila vrednost **izvoza** 18.237.871 tisoč evrov, vrednost **uvoza** pa 19.638.439 tisoč evrov. Izvoz je bil v primerjavi z letom 2009 večji za 14 %, uvoz pa za 15 %. Pokritost uvoza z izvozom se je tako poslabšala, vendar je bila višja kot v letih pred letom 2009. **Pokritost uvoza z izvozom** je v letu 2010 znašala 92,9 %, v letu 2009 pa 94,1 %.
- **Povprečna temeljna obrestna mera** v letu 2010 je bila 1,92 %, v letu 2009 pa 1,12 %⁶.
- **Cene življenjskih potrebščin** so se v letu 2010 povečale za 1,8 %⁷, v letu 2009 pa le za 0,9 %.

⁵ Vir podatkov o rasti cen, o obsegu industrijske proizvodnje in o zunanjetrgovinski menjavi je Statistični urad Republike Slovenije.

⁶ Vir podatkov: Bilten Banke Slovenije, januar 2011, letnik XX, številka 1, str. II-28.

⁷ Podatek o rasti cen življenjskih potrebščin se nanaša na povečanje teh cen v obdobju januar – december 2010 v primerjavi z obdobjem januar – december 2009.

II. POVZETEK

Podatke iz letnih poročil za leto 2010 je AJPEŠ predložilo **55.734 družb**, kar je 3,4 % več kakor za leto 2009. Po podatkih Poslovnega registra Slovenije je bilo v letu 2010 ustanovljenih 5.559 družb, za 7 % manj kakor v preteklem letu, prenehalo pa je 4.007 družb, 55 % več kakor v preteklem letu. V letu 2010 je bilo uvedenih 437 stečajnih postopkov družb, 61 % več kakor v preteklem letu, in 35 prisilnih poravnav, 169 % več kakor v preteklem letu.

Med družbami je bilo **93,0 % mikro, 4,4 % majhnih, 1,4 % srednjih in 1,3 % velikih družb**.

Leto 2010 so družbe sklenile z najslabšim poslovnim rezultatom v zadnjih petih letih. Ustvarile so več skupnih prihodkov kakor leto prej, vendar so skupne odhodke povečale bolj kot skupne prihodke. Razlika med skupnimi prihodki in skupnimi odhodki je bila še vedno pozitivna oziroma so družbe izkazale neto celotni dobiček, ki je pomenil le še slabo petino te razlike v letu 2009. Po pokritju davka od dobička so družbe tako prvič po letu 2001 izkazale neto čisto izgubo.

Družbe so v letu 2010:

- zaposlovale **462.643 delavcev**, 0,1% manj kakor v letu 2009;
- ustvarile **75.317.646 tisoč evrov prihodkov**;
- **povečale prihodke za 7 %** (na domačem trgu za 3 %, na trgu EU za 22 % in na trgu izven EU za 10 %) in **odhodke za 9 %**. Kazalnik celotne gospodarnosti se je v primerjavi z letom 2009 zmanjšal od 1,01 na 1,00 in je najnižji v zadnjih petih letih;
- ustvarile **16.675.270 tisoč evrov neto dodane vrednosti**, 5 % več kakor v letu 2009. Neto dodana vrednost na zaposlenega je znašala 36.044 evrov, 5 % več kakor v letu 2009;
- izkazale **2.576.223 tisoč evrov čistega dobička**, 1 % manj kakor v letu 2009. Čisti dobiček je ugotovilo 33.758 družb, 60,6 % vseh;
- izkazale **2.832.719 tisoč evrov čiste izgube**, 38 % več kakor v letu 2009. Čisto izgubo je ugotovilo 19.623 družb, 35,2 % vseh, ki so zaposlovale 25,2 % vseh delavcev;
- izkazale **256.497 tisoč evrov neto čiste izgube**, v letu 2009 pa neto čisti dobiček 536.056 tisoč evrov.
 - Največ neto čiste izgube, 486. 503 tisoč evrov, so ugotovile družbe s področja finančne in zavarovalniške dejavnosti (tako kot v preteklem letu), katerih neto čista izguba se je v primerjavi s predhodnim letom povečala za 239 %. Sledile so družbe s področja gradbeništva z 236.289 tisoč evrov neto čiste izgube in družbe s področja informacijske in komunikacijske dejavnosti z 214.941 tisoč evrov neto čiste izgube, čeprav so družbe iz obeh področij še v predhodnem letu poslovale z neto čistim dobičkom. Največ neto čistega

dobička so ugotovile družbe s področja predelovalnih dejavnosti, 360.781 tisoč evrov, s področja oskrbe z električno energijo, plinom in paro, 173.504 tisoč evrov, in s področja trgovine, vzdrževanja in popravil motornih vozil, 154.954 tisoč evrov. Družbe s področja predelovalnih dejavnosti so med naštetimi področji najbolj povečale neto čisti dobiček, za 45 %.

- Največ neto čiste izgube so izkazale mikro družbe⁸, 311.333 tisoč evrov, in velike družbe, 69.393 tisoč evrov.
- Največji vpliv na neto čisto izgubo so imele družbe iz Gorenjske regije, Podravske in Osrednjeslovenske regije.

Družbe so ob koncu leta 2010:

- imele **100.306.373 tisoč evrov sredstev (aktiva) oziroma obveznosti do virov sredstev**, 1 % manj kakor ob koncu leta 2009;
- **dolgoročna sredstva zmanjšale** za 3 %, **kratkoročna sredstva pa povečale** za 4 %. Na povečanje kratkoročnih sredstev so vplivale predvsem najobsežnejše kratkoročne poslovne terjatve in zaloge;
- imele **37.935.953 tisoč evrov kapitala**;
- **povečale kapital za 6 % in kratkoročne obveznosti za 1 %, medtem ko so dolgoročne obveznosti zmanjšale za 11 %**. V virih sredstev se je delež kapitala (lastni viri) povečal od 35,6 % na 37,8 %, delež dolgoročnih in kratkoročnih obveznosti (tuji viri) pa zmanjšal od 61,3 % na 58,9 %;
- **z dolgoročnimi viri sredstev financirale 90,4 % dolgoročnih sredstev in zalog, ob koncu leta 2009 pa 89,9 %**.

⁸ V mikro družbe so razvrščeni tudi nekateri holdingi, ki sodijo v področje finančne in zavarovalniške dejavnosti.

III. REZULTATI POSLOVANJA DRUŽB

Družbe so v letu 2010 ustvarile 75.317.646 tisoč evrov prihodkov in ugotovile 75.131.078 tisoč evrov odhodkov. Leto 2010 so zaključile z neto celotnim dobičkom⁹, ki je znašal le 186.568 tisoč evrov ali slabo petino neto celotnega dobička leta 2009.

Neto pozitiven rezultat so družbe ustvarile iz poslovanja, 2.099.946 tisoč evrov, kar je 2 % več kot v letu 2009. Z drugim delovanjem so ustvarile 210.917 tisoč evrov neto celotnega dobička. Družbe so izkazale **neto negativen rezultat iz finančnega delovanja**, in sicer 2.124.295 tisoč evrov, kar je 51 % več kakor v preteklem letu. Upoštevajoč vse tri ravni se je neto celotni dobiček v primerjavi z letom 2009 zmanjšal kar za 81 %.

Družbe so ustvarile 2.576.223 tisoč evrov čistega dobička in 2.832.719 tisoč evrov čiste izgube. Čisti dobiček se je v primerjavi z letom 2009 zmanjšal za 1 %, čista izguba pa je večja za 38 %. Družbe so poslovanje sklenile z neto čisto izgubo¹⁰ v znesku 256.497 tisoč evrov, kar je prvič po letu 2001.

Pomembnejše postavke poslovnega izida družb so prikazane v naslednji preglednici:

POSTAVKE POSLOVNEGA IZIDA	Znesek v tisoč EUR		Indeks $\frac{2010}{2009}$	Delež v prihodkih (v %)	
	2010	2009		2010	2009
Prihodki	75.317.646	70.199.832	107	100,0	100,0
Odhodki	75.131.078	69.227.453	109	99,8	98,6
Neto celotni dobiček/izguba	186.568	972.378	19	0,2	1,4
Čisti dobiček	2.576.223	2.595.495	99	3,4	3,7
Čista izguba	2.832.719	2.059.439	138	3,8	2,9
Neto čisti dobiček/izguba	-256.497	536.056	-48	-0,3	0,8

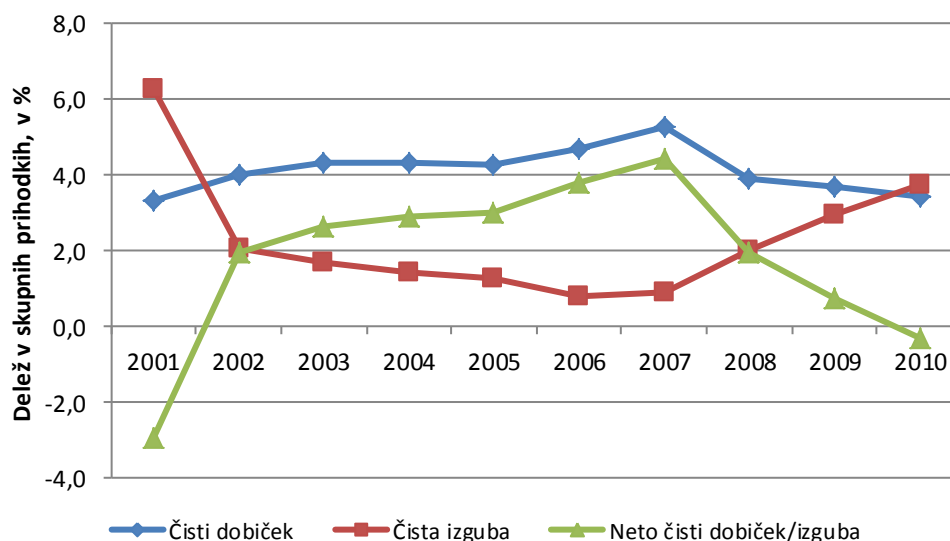
⁹ Neto celotni dobiček je pozitivna razlika med prihodki in odhodki.

¹⁰ Neto čista izguba je neto celotni dobiček, zmanjšan za obračunane davke in povečan za neto negativne odložene davke oziroma negativna razlika med čistim dobičkom in čisto izgubo. Negativni znesek odloženih davkov zmanjšuje čisto izgubo oziroma povečuje čisti dobiček.

V letu 2010 so družbe imele najnižji kazalnik celotne gospodarnosti v zadnjih petih letih. Tako se je kazalnik celotne gospodarnosti¹¹ v primerjavi z letom 2009 še poslabšal; družbe so v letu 2010 na 100 evrov skupnih odhodkov izkazale le 100 evro skupnih prihodkov, v letu 2009 pa 101 evro. Kazalnik gospodarnosti poslovanja, izražen z razmerjem med poslovnimi prihodki in poslovnimi odhodki, pa je ostal na ravni leta 2009 in je znašal 1,03. V letu 2010 in 2009 so družbe na 100 evrov poslovnih odhodkov izkazale 103 evre poslovnih prihodkov.

Manj uspešno poslovanje potrjuje še kazalnik čiste dobičkovnosti skupnih prihodkov, ki meri doseženi neto čisti dobiček na skupne prihodke, in kazalnik dobičkovnosti poslovnih prihodkov, ki meri doseženi neto dobiček iz poslovanja na poslovne prihodke. V letu 2010 so družbe na 100 evrov skupnih prihodkov ustvarile 0,3 evra neto čiste izgube (v letu 2009 še 0,8 evra neto čistega dobička), na 100 evrov poslovnih prihodkov pa 2,9 evra neto dobička iz poslovanja ali enako kot v letu 2009.

Delež čistega dobička, čiste izgube in neto čistega dobička ali neto čiste izgube v skupnih prihodkih od leta 2001 do leta 2010 prikazuje naslednji grafični prikaz:



V letu 2010 se je izboljšal kazalnik donosnosti sredstev, izračunan iz razmerja med neto dodano vrednostjo in povprečnimi sredstvi; družbe so v letu 2010 na 100 evrov sredstev ustvarile 16,6 evrov neto dodane vrednosti (v letu 2009 pa 15,9 evrov).

V letu 2010 sta se izboljšala tudi kazalnika produktivnosti, izračunana iz razmerja med celotnimi prihodki in zaposlenimi in iz razmerja med neto dodano vrednostjo in

¹¹ Po Slovenskem računovodskem standardu 29 (2006) – Računovodsko proučevanje (Računovodsko analiziranje) je kazalnik celotna gospodarnost, izračunan iz razmerja med celotnimi prihodki in celotnimi odhodki; kazalnik gospodarnosti poslovanja je izračunan iz razmerja med poslovnimi prihodki in poslovnimi odhodki; kazalnik čiste dobičkovnosti skupnih prihodkov je izračunan iz razmerja med čistim dobičkom in skupnimi prihodki; kazalnik dobičkovnosti poslovnih prihodkov je izračunan iz razmerja med poslovnim dobičkom in poslovnimi prihodki.

zaposlenimi, ki merita učinke poslovnega procesa glede na vloženo delo, pri tem merjenju pa kot prvino poslovnega procesa upoštevamo le število zaposlenih. Neto dodana vrednost na zaposlenega v znesku 36.044 evrov je bila v letu 2010 največja v zadnjih petih letih. Glede na leto 2009 se je povečala za 5 %. Povečali so se tudi celotni prihodki na zaposlenega, vendar so bili nominalno še vedno nižji od doseženih v letu 2008 in vendar večji od doseženih v letih 2007 in 2006. V letu 2010 se je povečala tudi povprečna mesečna plača na zaposlenega, ki je znašala 1.373 evrov, nominalno za 4 % oziroma realno za 2 % več kakor v letu 2009. Od uporabljenih kazalnikov produktivnosti se je v letu 2010 poslabšal le čisti poslovni izid na zaposlenega, saj je bila ustvarjena neto čista izguba. Nazadnje je slovensko gospodarstvo imelo neto čisto izgubo leta 2001.

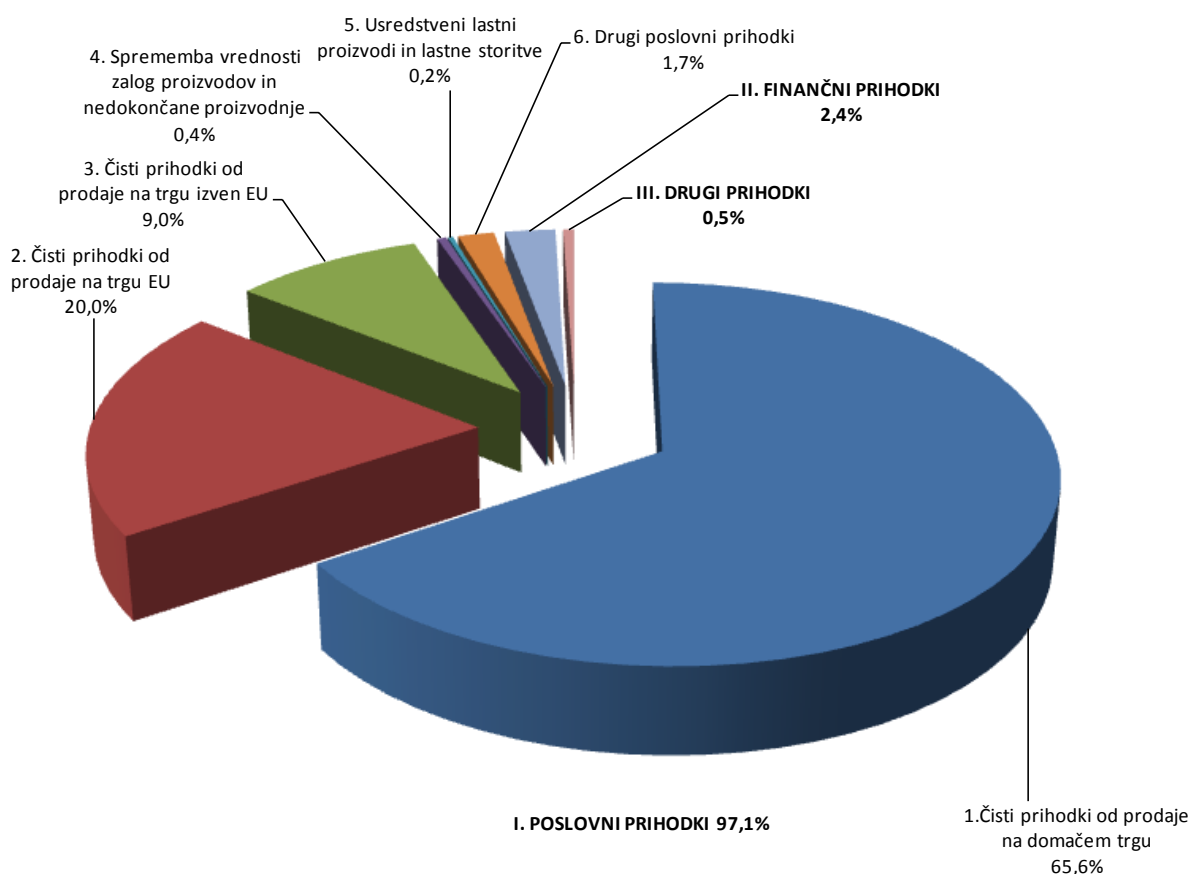
Podrobnejši pregled rezultatov in kazalnikov poslovanja družb v letih od 2006 do 2010 je razviden iz preglednic v Prilogah 1 in 15.

1. ZBIRNI REZULTATI POSLOVANJA DRUŽB

1.1. PRIHODKI

Družbe so v letu 2010 ustvarile **75.317.646 tisoč evrov prihodkov**, 7 % več kakor v letu 2009, medtem ko so se cene življenjskih potrebščin povečale za 1,8 %. Struktura celotnih prihodkov se je v primerjavi z letom 2009 nekoliko spremenila; večino celotnih prihodkov, 97,1 %, so pomenili poslovni prihodki, 2,4 % finančni prihodki in le 0,5 % drugi prihodki.

Struktura posameznih vrst prihodkov v letu 2010 je razvidna iz naslednjega grafičnega prikaza:



Družbe so v letu 2010 izkazale **73.133.842 tisoč evrov poslovnih prihodkov**, 8 % več kakor v letu 2009. Največ poslovnih prihodkov so družbe ustvarile s prodajo na domačem trgu, 49.433.157 tisoč evrov (67,6 %), s prodajo na trgu EU 15.098.913 tisoč evrov (20,6 %) in s prodajo na trgu izven EU 6.791.469 tisoč evrov (9,3 %). Struktura poslovnih prihodkov se je nekoliko spremenila. Najmanj so se povečali čisti prihodki od prodaje na domačem trgu, za 3 %, čisti prihodki od prodaje na tujem trgu (na trgu EU in izven EU) pa za 18 %.

Čiste prihodke od prodaje na tujem trgu je ustvarilo 14.073 družb. Od tega je 492 velikih družb ustvarilo 66,7 %, 589 srednjih družb pa 14,0 % vseh prihodkov na tujem trgu. Največji delež, 63,6 %, tovrstnih prihodkov je ustvarilo 3.108 družb s področja predelovalne dejavnosti, 4.718 družb s področja trgovine, vzdrževanja in popravil motornih vozil pa 17,3 % teh prihodkov. **Družb, ki so s prodajo na tujem trgu dosegle več prihodkov kakor s prodajo na domačem trgu, je bilo 4.265** in so ustvarile 81,6 % vseh čistih prihodkov od prodaje na tujem trgu.

Finančni prihodki so znašali **1.800.581 tisoč evrov** in so bili v primerjavi z letom 2009 nižji za 3 %. Med finančnimi prihodki je bilo največ, 42,4 %, prihodkov iz deležev, 35,8 % prihodkov iz danih posojil in 21,8 % prihodkov iz poslovnih terjatev. Povečali so se le finančni prihodki iz danih posojil, za 12 %.

Drugi prihodki so znašali **383.223 tisoč evrov**, kar je za 18 % manj kakor v letu 2009. Ta vrsta prihodkov obsega zlasti prihodke iz vrednotenja naložbenih nepremičnin po pošteni vrednosti, iz odtujitve naložbenih nepremičnin in tudi neobičajne postavke (prejete odškodnine, kazni ter subvencije, dotacije in podobni prihodki, ki niso povezani s poslovnimi učinki).

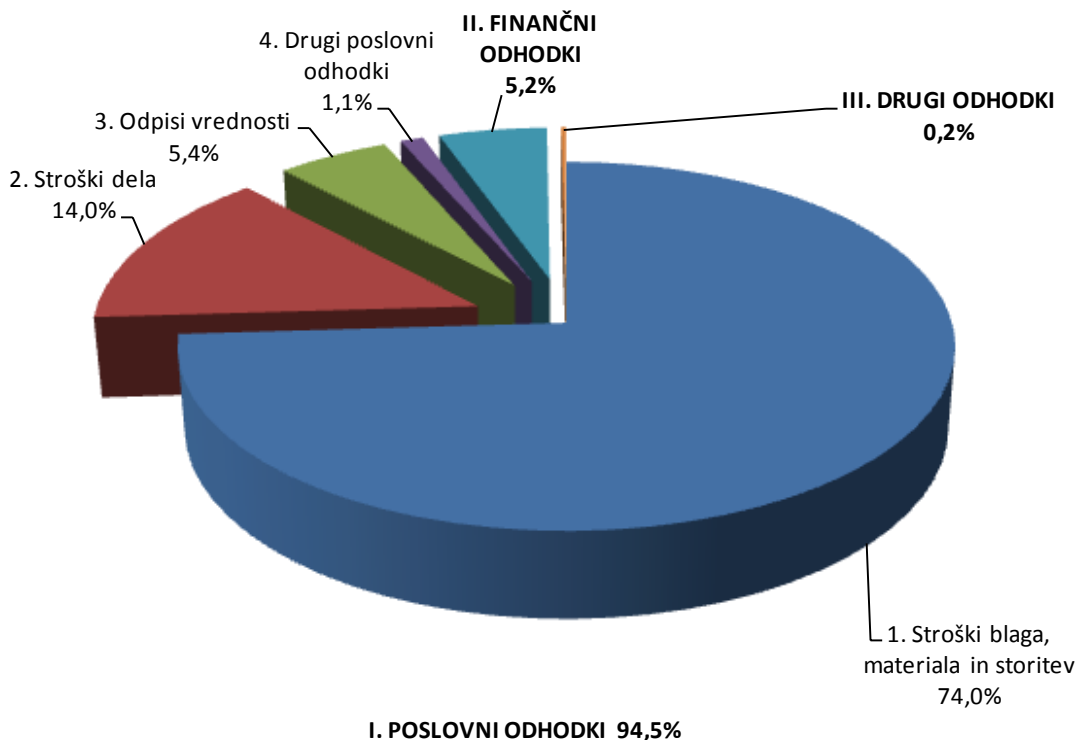
Podrobnejši pregled obsega in strukture posameznih vrst prihodkov družb je razviden iz preglednice v Prilogi 2.

1.2. ODHODKI

Družbe so v letu 2010 izkazale **75.131.078 tisoč evrov odhodkov**, 9 % več kakor v letu 2009. Odhodki so se v primerjavi s prihodki povečali za 2 odstotni točki več, kar je vplivalo na poslabšanje kazalnika celotne gospodarnosti.

Večino celotnih odhodkov, 94,5 %, so pomenili poslovni odhodki, 5,2 % finančni odhodki in le 0,2 % drugi odhodki.

Struktura posameznih vrst odhodkov v letu 2010 je razvidna iz naslednjega grafičnega prikaza:



Družbe so v letu 2010 ugotovile **71.033.896 tisoč evrov poslovnih odhodkov**, 8 % več kakor v letu 2009.

Med poslovnimi odhodki so bili po obsegu največji **stroški blaga, materiala in storitev**. V letu 2010 so družbe obračunale 55.616.236 tisoč evrov teh stroškov, 9 % več kakor v letu poprej. Med temi stroški je bil delež nabavne vrednosti prodanega blaga in materiala 44,4 %, delež stroškov porabljenega materiala 28,2 % in delež stroškov storitev 27,5 %. Najbolj so se povečali stroški porabljenega materiala, za 16 %, ter nabavna vrednosti prodanega blaga in materiala, za 9 %, stroški storitev pa le za 2 %.

Med poslovnimi odhodki so se **stroški dela** povečali za 4 %, in so znašali 10.510.682 tisoč evrov. Med stroški dela je bilo 72,5 % stroškov plač, 13,5 % stroškov pokojninskih in drugih socialnih zavarovanj in 14,0 % drugih stroškov dela.

Plače obračunavajo družbe v bruto znesku, vključno z nadomestili plač, ki jih zaposleni prejema za čas, ko ne delajo, in bremenijo delodajalca. Področje plač so v letu 2010 urejale kolektivne pogodbe dejavnosti in Kolektivna pogodba o izredni

uskladitvi plač za leto 2007 in načinu usklajevanja plač, povračilu stroškov v zvezi z delom in drugih osebnih prejemkih za leti 2008 in 2009 (KPPI)¹².

Družbe so v letu 2010 za plače namenile 7.624.542 tisoč evrov, 4 % več kakor v letu 2009. V letu 2010 je bila povprečna mesečna plača na zaposlenega v družbah 1.373 evrov, 4 % višja kakor v letu 2009 in realno večja za 2 % v primerjavi z rastjo cen življenjskih potrebščin. V družbah s področja predelovalnih dejavnosti je bila povprečna mesečna plača na zaposlenega 1.326 evrov, s področja trgovine, vzdrževanja in popravil motornih vozil 1.337 evrov, v družbah s področja gradbeništva pa 1.141 evrov. Največjo povprečno mesečno plačo na zaposlenega so imele družbe s področja informacijske in komunikacijske dejavnosti, 2.118 evrov, in s področja oskrbe z električno energijo, plinom in paro, 2.093 evrov.

Stroški pokojninskih in drugih socialnih zavarovanj so znašali 1.417.125 tisoč evrov, **drugi stroški dela** pa 1.469.015 tisoč evrov. V primerjavi z letom 2009 so bili prvi večji za 4 %, drugi pa za 5 %.

Med poslovnimi odhodki so se **odpisi vrednosti** povečali za 8 %, in so znašali 4.064.641 tisoč evrov. Med odpisi vrednosti je bil največji delež amortizacije, 77,6 %, preostali del pa predstavljajo prevrednotovalni poslovni odhodki. Amortizacija se je v primerjavi z letom 2009 povečala za 2 %, prevrednotovalni poslovni odhodki pa za 34 %.

Finančni odhodki so znašali **3.924.876 tisoč evrov** in so bili v primerjavi z letom 2009 večji kar za 20 %. Zaradi znatnega povečanja finančnih odhodkov in zmanjšanja finančnih prihodkov (za 3 %) so družbe izkazale neto negativen rezultat iz finančnega delovanja, ki je bil za 51 % večji kakor v letu 2009. Največji del finančnih odhodkov, 50,9 %, so pomenili finančni odhodki iz finančnih obveznosti. Sledili so finančni odhodki iz oslabitve in odpisov finančnih naložb, 39,0 %, preostalih 10,1 % pa so pomenili finančni odhodki iz poslovnih obveznosti. Od naštetih vrst finančnih odhodkov so se še najmanj povečali odhodki iz oslabitve in odpisov finančnih naložb, za 13 %, ki jih družbe opravljajo v skladu s Pojasnilom 1 k SRS 3 – oslabitev finančnih naložb¹³. Odhodki iz finančnih obveznosti, ki zajemajo odhodke za obresti in tečajne razlike od kratkoročnih in dolgoročnih finančnih dolgov, pa so se povečali za 28 %.

¹² Uradni list RS, št. 62/2008. KPPI je prenehala veljati z 31.12.2009. Te določbe se lahko uporabljajo do sklenitve nove pogodbe, vendar najdalj eno leto, kot določa 17. člen Zakona o kolektivnih pogodbah (Uradni list RS, št. 43/2006, 45/2008-ZArbit, 83/2009 Odl.US: U-I-284/06-26)

¹³ Uradni list RS, št. 126/2008.

Družbe so v letu 2010 obračunale **172.306 tisoč evrov drugih odhodkov**, 11 % več kakor v letu 2009. Ta vrsta odhodkov, poleg neobičajnih postavk, obsega tudi odhodke iz vrednotenja naložbenih nepremičnin po modelu poštene vrednosti.

Podrobnejši pregled obsega in strukture posameznih vrst odhodkov družb je razviden iz preglednice v Prilogi 3.

1.3. DODANA VREDNOST IN IZGUBA NA SUBSTANCI

Dodana vrednost¹⁴ je novo ustvarjena vrednost in izraža predvsem gospodarsko aktivnost družb. **Dodano vrednost** v znesku **16.873.748 tisoč evrov**, za 5 % več kakor v letu 2009, je ugotovilo **43.119 družb** ali 77,4 % vseh. **Izgubo na substanci** v znesku **198.479 tisoč evrov**, za 32 % več kakor v letu 2009, je izkazalo **10.175 družb**, 18,3 % vseh.

Družbe so v letu 2010 ustvarile **16.675.270 tisoč evrov neto dodane vrednosti**¹⁵, 5 % več kakor v letu 2009. Neto dodana vrednost na zaposlenega je znašala 36.044 evrov, 5 % več kakor v letu 2009.

1.4. ČISTI DOBIČEK IN ČISTA IZGUBA

Čisti dobiček v znesku **2.576.223 tisoč evrov** je v letu 2010 izkazalo **33.758 družb**, to je 60,6 % vseh. Čisti dobiček se je v primerjavi z letom 2009 zmanjšal za 1 %. Njegov delež v prihodkih vseh družb je znašal 3,4 %.

V 690 družbah, od katerih je vsaka ustvarila več kot 500 tisoč evrov čistega dobička, so skupaj ugotovili 70,5 % čistega dobička. 17.905 družb, pri katerih ugotovljeni čisti dobiček ni presegel 5 tisoč evrov, je ustvarilo 1,1 % čistega dobička vseh družb.

Čisto izgubo v znesku **2.832.719 tisoč evrov** je v letu 2010 izkazalo **19.623 družb**, to je 35,2 % vseh družb. V primerjavi z letom 2009 je bila čista izguba večja za 38 %. Njen delež v prihodkih vseh družb je znašal 3,8 %, kar je več kakor v letu 2009. Družbe s čisto izgubo so zaposlovale 116.457 delavcev, kar je 25,2 % vseh. Največji delež čiste izgube so imele družbe s področja finančne in zavarovalniške dejavnosti, 23,0 %, s področja trgovine, vzdrževanja in popravil motornih vozil, 14,9 %, s

¹⁴ Dodana vrednost je kosmati donos od poslovanja zmanjšan za stroške blaga, materiala in storitev in druge poslovne odhodke.

¹⁵ Neto dodana vrednost je dodana vrednost zmanjšana za izgubo na substanci.

področja predelovalne dejavnosti, 13,5 %, s področja informacijske in komunikacijske dejavnosti, 13,1 %, in družbe s področja gradbeništva, 12,8 %.

Večje zneske čiste izgube (nad 500 tisoč evrov) je v letu 2010 ugotovilo 517 družb. Skupaj so imele 2.382.174 tisoč evrov čiste izgube, kar je 84,1 % celotne čiste izgube. Te družbe so izkazale 79,7 % celotnega neto negativnega rezultata iz finančnega delovanja vseh družb.

Neto čista izguba je v letu 2010 znašala **256.497 tisoč evrov**. Slovensko gospodarstvo je neto čisto izgubo izkazalo prvič po letu 2001.

2. REZULTATI POSLOVANJA DRUŽB GLEDE NA VELIKOST

Družbe se v skladu s 55. členom ZGD-1 razvrščajo v mikro, majhne, srednje in velike na podlagi podatkov dveh zaporednih poslovnih let. Velikost družb se izračunava na podlagi treh meril, in sicer povprečnega števila zaposlenih v poslovnem letu, čistih prihodkov od prodaje in vrednosti aktive ob koncu poslovnega leta¹⁶.

Večina družb, kar **51.805** ali 93,0 % vseh, je sodila med **mikro družbe**. Zaposlovale so 28,0 % vseh delavcev in z 20,1 % vseh sredstev ustvarile 17,4 % vseh čistih prihodkov od prodaje. **17.092 mikro družb ni zaposlovalo nobenega delavca**. V letu 2010 je bilo **2.434 majhnih družb**, ki so zaposlovale 15,6 % vseh delavcev, dosegle 13,1 % vseh čistih prihodkov od prodaje in imele 12,7 % vseh sredstev.

774 srednjih družb je zaposlovalo 16,3 % vseh delavcev, doseglo 15,4 % vseh čistih prihodkov od prodaje in imelo 9,9 % vseh sredstev družb. **721 velikih družb** je zaposlovalo 40,0 % vseh delavcev, doseglo 54,1 % vseh čistih prihodkov od prodaje in 66,7 % vseh čistih prihodkov od prodaje na tujem trgu ter imelo 57,3 % vseh sredstev družb.

Na rezultate poslovanja družb so v letu 2010 odločilno vplivale **velike** in **mikro družbe**. **Velike družbe** so v letu 2010 ustvarile polovico neto dodane vrednosti, 50,1 % in izkazale tudi največjo neto dodano vrednost na zaposlenega, 45.096 evra. Velike družbe so prvič izkazale neto čisto izgubo v znesku 69.393 tisoč evrov. Največ neto čiste izgube so izkazale **mikro družbe**, 311.333 tisoč evrov, pri čemer je 81,6 % tega zneska izkazala ena sama družba iz Osrednjeslovenske regije, ki posluje v dejavnosti holdingov. Mikro družbe so ustvarile 20,2 % neto dodane vrednosti in bile na drugem mestu po prispevku k skupni neto dodani vrednosti. Mikro družbe so tudi edine povečale število zaposlenih, za 5 %, in s tem imele višje stroške dela, za 8 %. Neto dodana vrednost na zaposlenega je bila pri mikro družbah 25.934 evrov, pri majhnih družbah 33.533 in pri srednjih družbah 33.614 evrov.

¹⁶ (1) Mikro družba je družba, ki izpolnjuje dve od teh meril:

- povprečno število delavcev v poslovnem letu ne presega 10,
- čisti prihodki od prodaje ne presegajo 2.000.000 evrov, in
- vrednost aktive ne presega 2.000.000 evrov.

(2) Majhna družba je družba, ki ni mikro družba in ki izpolnjuje dve od teh meril:

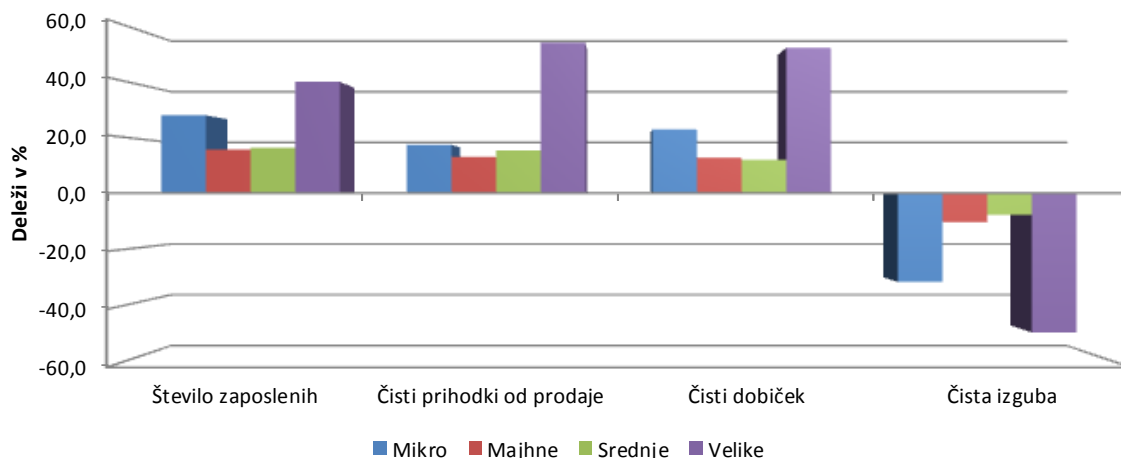
- povprečno število delavcev v poslovnem letu ne presega 50,
- čisti prihodki od prodaje ne presegajo 8.800.000 evrov, in
- vrednost aktive ne presega 4.400.000 evrov.

(3) Srednja družba je družba, ki ni mikro in ne majhna družba in ki izpolnjuje dve od teh meril:

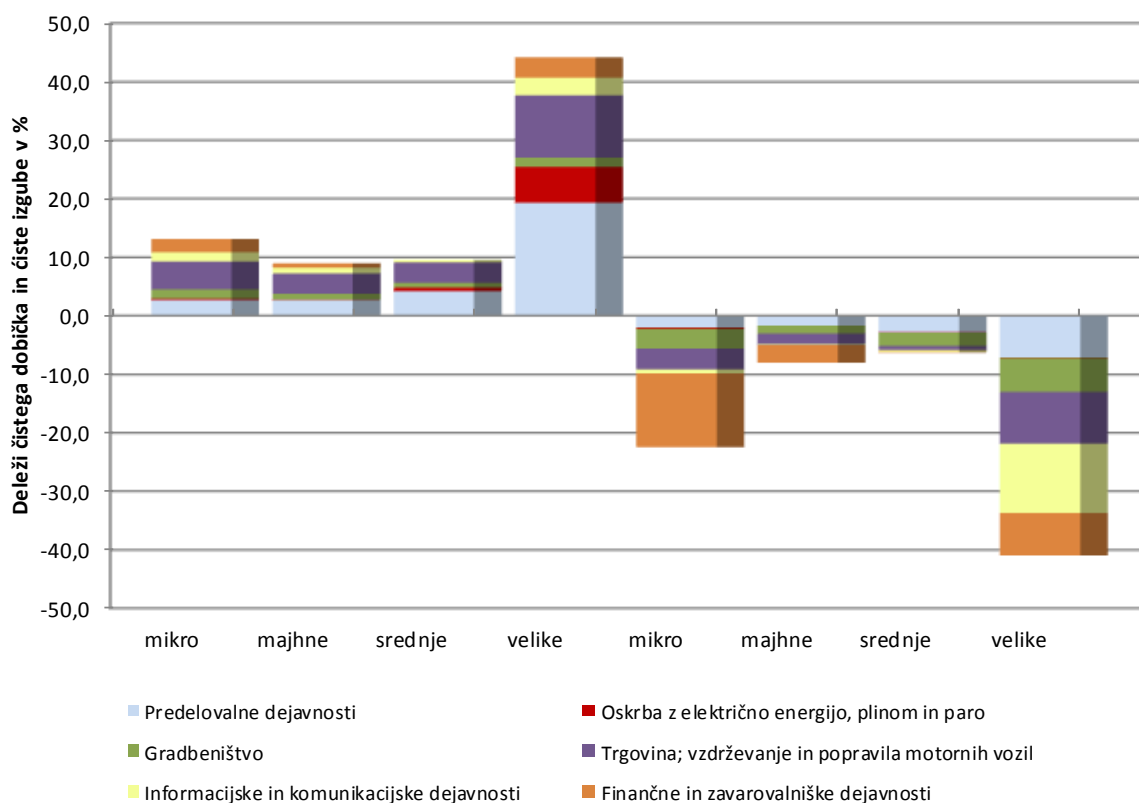
- povprečno število delavcev v poslovnem letu ne presega 250,
- čisti prihodki od prodaje ne presegajo 35.000.000 evrov, in
- vrednost aktive ne presega 17.500.000 evrov.

(4) Velika družba je družba, ki ni ne mikro ne majhna družba in ne srednja družba. V vsakem primeru se za velike družbe štejejo banke, zavarovalnice, borza vrednostnih papirjev in družbe, ki morajo pripraviti konsolidirano letno poročilo.

Pomembnejši podatki družb glede na velikost v letu 2010 so razvidni iz naslednjega grafičnega prikaza:



Na rezultate poslovanja družb so odločilno vplivale velike in mikro družbe, kar je za najpomembnejših šest področij dejavnosti razvidno iz naslednjega grafičnega prikaza:

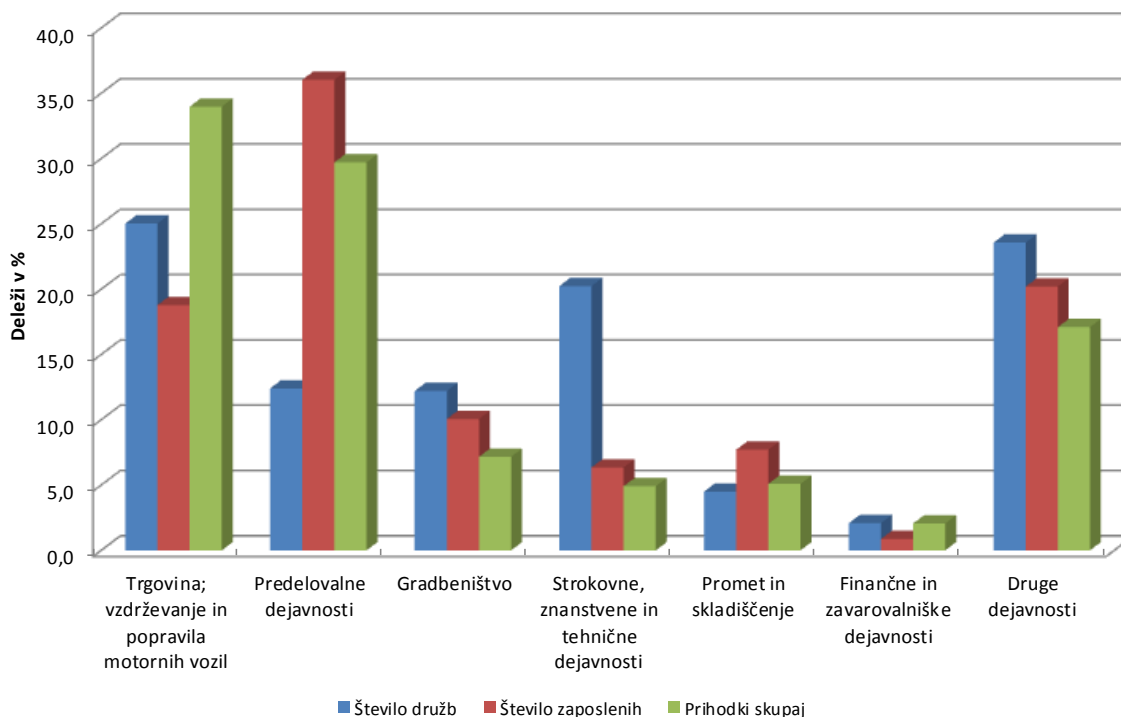


Podrobnejši pregled pomembnejših podatkov družb glede na velikost je razviden iz preglednic v Prilogah 4 in 5, rezultati poslovanja družb po dejavnostih pa so predstavljeni v naslednjem poglavju.

3. REZULTATI POSLOVANJA DRUŽB PO DEJAVNOSTIH

Družbe se razvrščajo po dejavnostih v skladu z Uredbo o standardni klasifikaciji dejavnosti¹⁷.

Struktura pomembnejših podatkov o poslovanju družb v letu 2010 po področjih dejavnosti je razvidna iz naslednjega grafičnega prikaza:



Najpomembnejše področje po številu zaposlenih in po vrednosti sredstev v letu 2010 je bilo področje predelovalnih dejavnosti. 6.906 družb tega področja je zaposlovalo 36,0 % vseh delavcev, ki so z 22,4 % vseh sredstev ustvarili 29,7 % vseh prihodkov. Največ družb, to je 13.947, je sodilo v področje trgovine, vzdrževanja in popravil motornih vozil. Družbe tega področja so zaposlovale 18,8 % vseh delavcev in s 17,7 % vseh sredstev ustvarile 34,0 % vseh prihodkov. Po številu družb je drugo najpomembnejše področje strokovnih, znanstvenih in tehničnih dejavnosti, ki zajema 11.281 družb, 6,4 % vseh zaposlenih in 4,9 % vseh prihodkov.

V letu 2010 je deset področij dejavnosti izkazalo neto čisto izgubo, v letu 2009 pa šest področij. Tako kot v letu 2009 je tudi v letu 2010 največjo neto čisto izgubo, 486.503 tisoč evrov, imelo področje finančne in zavarovalniške dejavnosti, kamor sodi tudi dejavnost holdingov. **V dejavnost holdingov je uvrščenih 280 družb, ki so izkazale 132.554 tisoč evrov čistega dobička in 534.515 tisoč evrov čiste izgube.** Sledilo je področje gradbeništva z 236.289 tisoč evrov neto čiste izgube in področje informacijske in komunikacijske dejavnosti z 214.941 tisoč evrov neto čiste

¹⁷ Uradni list RS, št. 69/2007 in 17/2008.

izgube. Obe področji sta v letu 2009 še izkazovali neto čisti dobiček. Na višino neto čiste izgube prvega in drugega področja so vplivali nezadostni prihodki za pokritje istovrstnih odhodkov predvsem iz naslova financiranja kot tudi iz naslova poslovanja. Navedeni področji in področje gostinstva so edina, ki so izkazala neto negativen rezultat že iz naslova poslovanja.

Poleg navedenih treh področij se je neto poslovni izid precej poslabšal tudi v področju strokovne, znanstvene in tehnične dejavnosti, vendar družbe tega področja še vedno izkazujejo neto čisti dobiček, tako kakor v letu 2009.

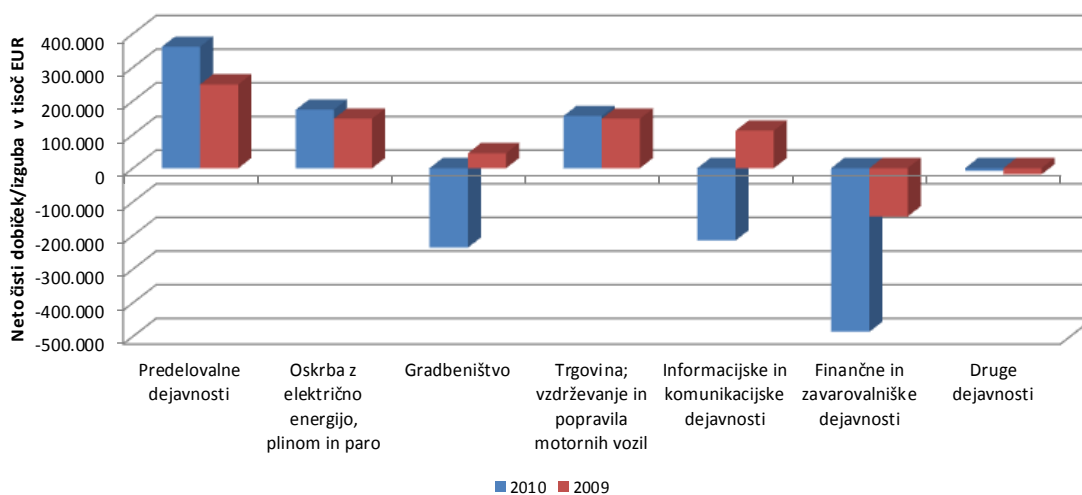
Na neto čisti dobiček so najbolj vplivale družbe s področja predelovalnih dejavnosti, saj so ga ustvarile 360.781 tisoč evrov ali za 45 % več kakor v letu 2009. Največ, 58,1 %, so k neto čistemu dobičku tega področja dejavnosti prispevale družbe iz oddelka proizvodnja farmacevtskih surovin in preparatov in ga v primerjavi s preteklim letom zmanjšale za 7 %. Sledijo družbe iz oddelka proizvodnje električnih naprav, 17,1 %, in družbe iz oddelka proizvodnje motornih vozil, prikolic in polprikolic s 13,7 % neto čistega dobička predelovalne dejavnosti. Največji nominalen upad neto čiste izgube so beležile družbe iz oddelka proizvodnje pijač, ki so v letu 2009 izkazale visoko neto čisto izgubo¹⁸.

Na drugem mestu po neto čistem dobičku, 173.504 tisoč evrov, so bile družbe s področja oskrbe z električno energijo, plinom in paro in so ga povečale za 18 %.

Šele nato so sledile družbe s področja trgovine, vzdrževanja in popravil motornih vozil s 154.954 tisoč evrov neto čistega dobička, to je za 6 % več kakor v letu 2009. K neto čistemu dobičku tega področja so največ prispevale družbe iz oddelka trgovine na drobno, razen z motornimi vozili, 89,6 %, in ga v primerjavi z letom 2009 povečale za 54 %. Neto čisti dobiček so ugotovile še družbe iz oddelka trgovina z motornimi vozili in popravila motornih vozil in ga povečale le za 1 %. Največ družb po številu, 9.044, je bilo v oddelku posredništva in trgovine na debelo, ki so ustvarile neto čisto izgubo, k čemur sta najbolj pripomogli dve družbi iz Gorenjske regije iz skupine druga specializirana trgovina na debelo.

¹⁸ Visoka neto čista izguba tega oddelka je bila v letu 2009 posledica finančnih odhodkov iz oslabilve in odpisov finančnih naložb.

Neto čisti dobiček oziroma neto čista izguba po pomembnejših področjih dejavnosti sta za leti 2010 in 2009 razvidna iz naslednjega grafičnega prikaza:

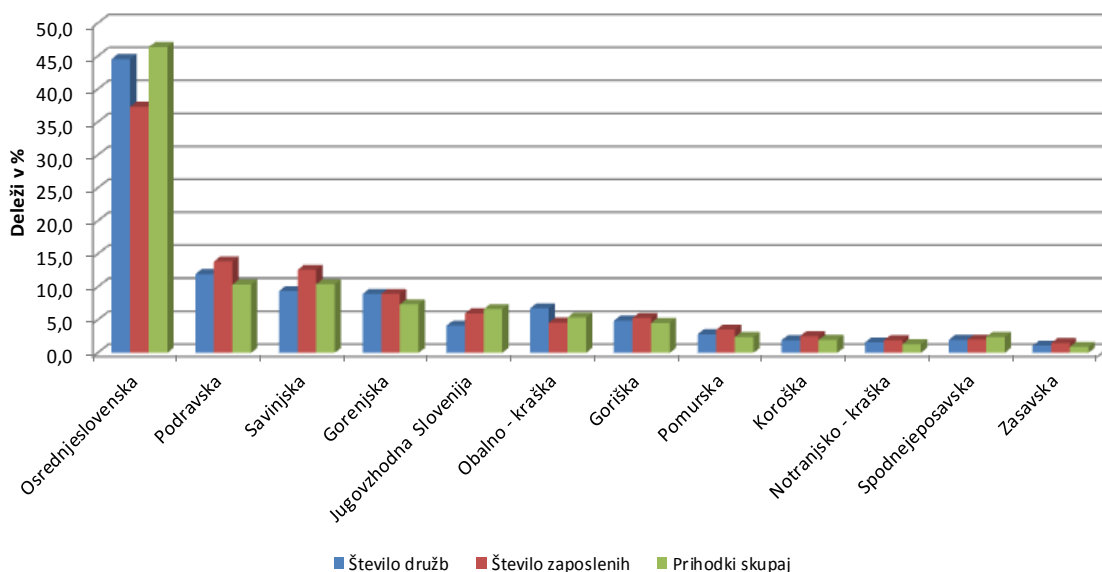


Podrobnejši pregled rezultatov poslovanja družb po področjih dejavnosti je razviden iz preglednic v Prilogah 6, 7 in 8, po oddelkih predelovalnih dejavnosti pa iz preglednic v Prilogah 9 in 10.

4. REZULTATI POSLOVANJA DRUŽB PO REGIJAH

Družbe se razvrščajo v 12 statističnih regij v skladu z Uredbo 1059/2003/ES o oblikovanju skupne klasifikacije statističnih teritorialnih enot (NUTS).¹⁹ To uredbo dopolnjuje Uredba o standardni klasifikaciji teritorialnih enot.²⁰

Struktura pomembnejših podatkov o poslovanju družb v letu 2010 po regijah je razvidna iz naslednjega grafičnega prikaza:



Najbolj razvita med regijami je Osrednjeslovenska regija. V tej regiji je bilo 44,6 % vseh družb, ki so zaposlovale 37,3 % vseh delavcev in ustvarile 46,4 % vseh prihodkov.

Pomembnejši regiji sta bili še Podravska in Savinjska regija. V Podravski regiji je bilo 11,9 % vseh družb, ki so s 13,9 % vseh zaposlenih ustvarile 10,4 % vseh prihodkov. V Savinjski regiji pa je bilo 9,4 % vseh družb, ki so zaposlovale 12,6 % vseh delavcev in dosegle 10,4 % vseh prihodkov.

Najmanjši med regijami sta Zasavska z 1,1 % in Notranjsko - kraška z 1,6 % vseh družb. Delež zaposlenih in prihodkov sta bila pri družbah obeh regij manjša od 2,0 %.

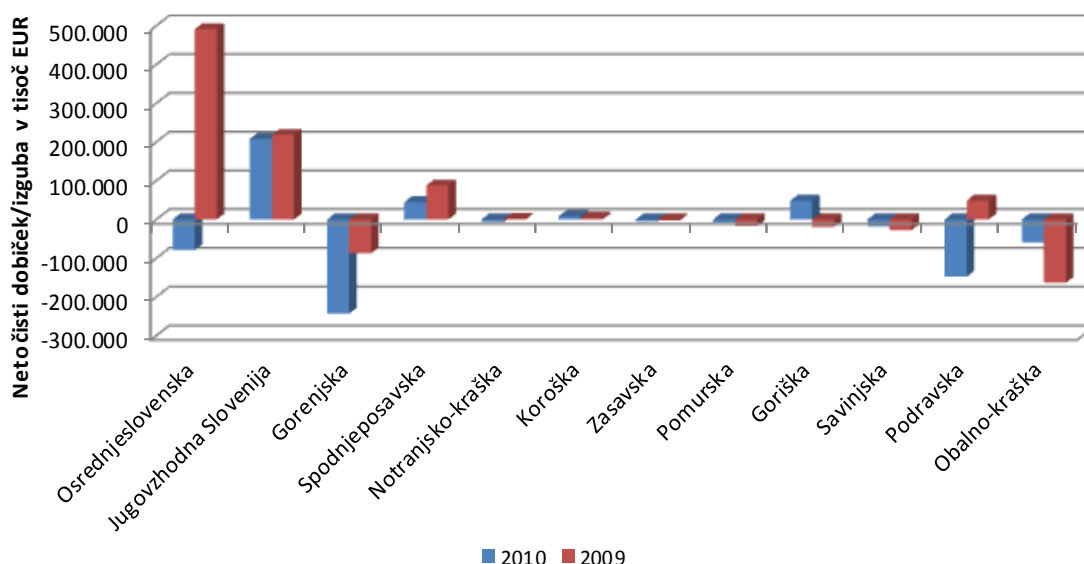
¹⁹ Uradni list L, št. 154 z dne 21.06.2003, z vsemi spremembami.

²⁰ Uradni list RS, št. 9/2007.

Neto dodana vrednost je bila ugotovljena v vseh regijah in je bila za 5 % večja kakor v letu 2009. Neto čisti dobiček so izkazale štiri regije, in sicer največ družbe Jugovzhodne Slovenije, 208.184 tisoč evrov, povečale pa so ga le družbe Koroške regije. Neto čisti poslovni izid so izboljšale tudi družbe Goriške regije, ki so v letu 2010 ugotovile neto čisti dobiček, lani pa izkazale neto čisto izgubo.

V letu 2010 je neto čisto izgubo ugotovilo 8 regij, v letu 2009 pa 6 regij. Največjo neto čisto izgubo so izkazale družbe Gorenjske regije, 243.217 tisoč evrov, družbe Podravske regije, 147.526 tisoč evrov, in družbe Osrednjeslovenske regije, 78.723 tisoč evrov. Najbolj so poslabšale neto čisti poslovni izid družbe Osrednjeslovenske regije, ki so lani izkazovale še neto čisti dobiček, v letu 2010 pa prvič izkazale neto čisto izgubo. Družbe Obalno-kraške regije so izkazale 58.928 tisoč evrov neto čiste izgube, vendar so jo v primerjavi z letom 2009 zmanjšale za 64 %.

Neto čisti dobiček po regijah je za leti 2010 in 2009 razviden iz naslednjega grafičnega prikaza:



Podrobnejši pregled rezultatov poslovanja družb po regijah je razviden iz preglednic v Prilogah 11, 12 in 13.

IV. SREDSTVA IN OBVEZNOSTI DO VIROV SREDSTEV DRUŽB

Družbe so na dan 31.12.2010 izkazale **100.306.373 tisoč evrov sredstev oziroma obveznosti do virov sredstev**, 1 % manj kakor na dan 31.12.2009. Premoženje družb se je glede na 1,9 %²¹ rast cen življenjskih potrebščin realno nekoliko zmanjšalo.

1. SREDSTVA

Družbe so na dan 31.12.2010 izkazale 62,0 % dolgoročnih sredstev, 37,3 % kratkoročnih sredstev in 0,7 % kratkoročnih aktivnih časovnih razmejitev.

Dolgoročna sredstva so znašala **62.213.642 tisoč evrov**, 3 % manj kakor na dan 31.12.2009. Med dolgoročnimi sredstvi je bilo največ opredmetenih osnovnih sredstev, 57,4 %, dolgoročnih finančnih naložb, 30,3 %, naložbenih nepremičnin, 7,5 % ter neopredmetenih sredstev in dolgoročnih aktivnih časovnih razmejitev, 2,9 %.

Opredmetena osnovna sredstva kot najpomembnejša skupina dolgoročnih sredstev so znašala 35.710.021 tisoč evrov, 3 % manj kakor ob koncu leta 2009.

Dolgoročne finančne naložbe so znašale 18.833.567 tisoč evrov, 7 % manj kakor konec leta 2009. Njihov delež v strukturi sredstev se je zmanjšal od 20,1 % na 18,8 %.

Druga pomembnejša skupina sredstev so **kratkoročna sredstva**, ki so ob koncu leta 2010 znašala **37.428.290 tisoč evrov**, 4 % več kakor ob koncu leta 2009. Med kratkoročnimi sredstvi je bilo največ kratkoročnih poslovnih terjatev, 44,9 %, zalog, 25,5 % in kratkoročnih finančnih naložb, 20,5 %. V primerjavi s stanjem konec leta 2009 se je vrednost zalog povečala za 7 %, kratkoročnih poslovnih terjatev za 4 %, znižala pa vrednost kratkoročnih finančnih naložb za 1 %.

²¹ Podatek o rasti cen življenjskih potrebščin se nanaša na povečanje teh cen v decembru 2010 v primerjavi z decembrom 2009.

2. OBVEZNOSTI DO VIROV SREDSTEV

Med obveznostmi do virov sredstev je bilo na dan 31.12.2010 37,8 % kapitala, 24,7 % dolgoročnih obveznosti, 34,2 % kratkoročnih obveznosti in 3,3 % rezervacij in pasivnih časovnih razmejitev.

Ob koncu leta 2010 so imele družbe **37.935.953 tisoč evrov kapitala**, 6 % več kakor ob koncu leta 2009. Rast kapitala kot najkvalitetnejšega vira financiranja sredstev je bila višja od rasti sredstev, zato se je njegov delež v strukturi virov sredstev povečal od 35,6 % na 37,8 %. V strukturi kapitala je največji del, 42,7 %, pomenil **vpoklicani kapital**, 24,3 % **kapitalske rezerve**, 13,1 % **rezerve iz dobička** in 5,3 % **presežek iz prevrednotenja**. Preostali del kapitala, 14,6 %, pa je bil odvisen **od rezultatov poslovanja družb v letu 2010 in iz prejšnjih let**. V primerjavi s koncem leta 2009 se je najbolj povečal vpoklicani kapital, za 21 %, zlasti zaradi sprememb tega kapitala v eni družbi iz razreda spremljajoče storitvene dejavnosti v kopenskem prometu²².

Po izvzetju te družbe se struktura virov sredstev in obveznosti do virov sredstev spremeni tako, da se kapital in dolgoročne obveznosti v primerjavi s koncem leta 2009 nominalno zmanjšajo za 1 %. Ta družba na kratkoročne obveznosti nima pomembnejšega vpliva in se tudi v primeru njenega izvzetja povečajo za 1 %. V strukturi obveznosti do virov sredstev po izvzetju te družbe upade nekoliko delež kapitala (od 37,8 % na 37,5 %) in tudi delež dolgoročnih obveznosti (23,3 % na 23,1 %), poveča pa se delež kratkoročnih obveznosti (od 35,6 % na 36,0 %).

Dolgoročne obveznosti družb so na dan 31.12.2010 znašale **24.786.464 tisoč evrov**, 11 % manj kakor pred letom dni. Med dolgoročnimi obveznostmi je bilo 93,7 % finančnih in 4,9 % poslovnih obveznosti, preostali del pa so pomenile odložene obveznosti za davek. Dolgoročne finančne obveznosti so se povečale za 6 %, dolgoročne poslovne obveznosti pa so se zmanjšale za 78 %.

²² DARS d.d.

Sklep skupščine DARS d.d. z dne 14.03.2011 je upoštevan že v računovodskih izkazih za leto 2010:

»Osnovni kapital družbe se s sedanjega osnovnega kapitala, ki znaša 212.823,00 EUR poveča z novim stvarnim vložkom v višini 2.319.653.549,09 in sicer v višini 2.319.653.522,16 EUR z izdajo novih 55.587.192 imenskih kosovnih delnic z emisijsko vrednostjo 41,73 EUR, za preostanek v višini 26,93 EUR pa se povečajo kapitalske rezerve. Osnovni kapital po povečanju znaša 2.319.866.345,16 EUR.

Predmet stvarnega vložka je v skladu s sklepom Vlade RS št. 47600-3/2011/6 z dne 17.02.2011 razlika med terjatvami Republike Slovenije do Družbe za avtoceste v Republiki Sloveniji d.d. iz naslova sredstev v upravljanju na dan 01.01.2010 v znesku 2.752.366.097,22 EUR in knjigovodsko vrednostjo zemljišč v lasti Republike Slovenije na dan 01.01.2010, na katerih so avtoceste kot objekt, ki so bile zgrajene ali so se pričele graditi pred uveljavitvijo Zakona o Družbi za avtoceste v Republiki Sloveniji (Uradni list RS št. 97/10) v višini 432.712.548,13 EUR .

(Vir: sodni/poslovni register).«

Ob koncu leta 2010 so **kratkoročne obveznosti** družb znašale **34.299.319 tisoč evrov**, 1 % več kakor ob koncu leta 2009. Med kratkoročnimi obveznostmi je bilo 47,4 % finančnih in 52,6 % poslovnih obveznosti.

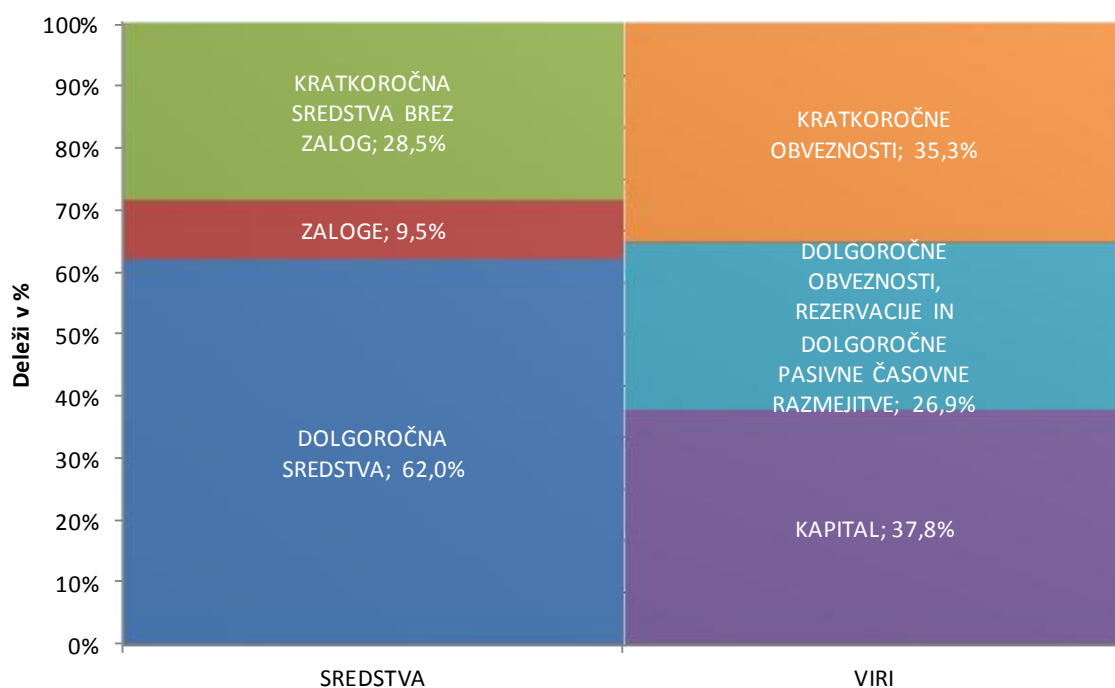
3. STRUKTURA FINANCIRANJA

Sredstva in tudi obveznosti do virov sredstev so se v primerjavi s koncem leta 2009 zmanjšala za 1 %. Družbe so zmanjšale dolgoročna sredstva in povečale kapital, zato so s kapitalom ob koncu leta 2010 financirale 61,0 % dolgoročnih sredstev, ob koncu leta 2009 pa 55,8 %. Družbe so izboljšale kazalnik kapitalske pokritosti dolgoročnih sredstev in tudi kazalnik dolgoročne pokritosti dolgoročnih sredstev in zalog. Kazalnik dolgoročne pokritosti dolgoročnih sredstev in zalog je v letu 2010 znašal 0,904, v letu 2009 pa 0,899. Dolgoročna sredstva, vključno z zalogami, niso bila v celoti financirana z dolgoročnimi viri sredstev. Konec leta 2010 je bilo 28,1 % zalog financiranih z dolgoročnimi viri, pred letom dni pa 16,5 %.

Tudi če iz celote izvzamemo družbo iz razreda spremljajoče storitvene dejavnosti v kopenskem prometu, ki je bistveno vplivala na povečanje kapitala vseh družb, so družbe nekoliko izboljšale strukturo financiranja, in sicer kapitalsko pokritost dolgoročnih sredstev od 61,3 % konec leta 2009 na 62,6 % konec leta 2010 in dolgoročno pokritost dolgoročnih sredstev in zalog od 89,1 % na 89,7 %.

Izboljšal se je tudi pospešeni koeficient, izračunan iz razmerja med kratkoročnimi sredstvi brez zalog in kratkoročnimi obveznostmi. Pospešeni koeficient pove, ali bi družbe lahko pokrile svoje trenutne kratkoročne obveznosti, če ne bi mogle uporabiti (prodati) zalog za pokrivanje teh obveznosti (priporočena vrednost kazalnika je okrog 1). Družbe so konec leta 2010 na 100 evrov kratkoročnih obveznosti imele 80,7 evrov kratkoročnih sredstev brez zalog, konec leta 2009 pa 78,8 evrov.

Struktura sredstev in obveznosti do virov sredstev ob koncu leta 2009 je razvidna iz naslednjega grafičnega prikaza:



Podrobnejši pregled obsega in strukture posameznih vrst sredstev in obveznosti do virov sredstev družb je razviden iz preglednice v Prilogi 14.

V. DODATEK – POSLOVNI IZID IN PREMOŽENJSKO FINANČNI POLOŽAJ ZADRUG

Zadruge so podatke iz letnih poročil za leto 2010 predložile na poenotenih obrazcih, ki se razlikujejo od poenotenih obrazcev družb²³, zato jih obravnavamo posebej.

1. POSLOVNI IZID

V letu 2010 je **294 zadrug** (v letu 2009 je bilo 297 zadrug) ustvarilo **736.097 tisoč evrov prihodkov** in **736.165 tisoč evrov odhodkov**. Tako prihodki kot odhodki so v primerjavi z letom 2009 ostali na enaki ravni. Prihodki zadrug so pomenili 1,0 % prihodkov družb.

V zadrugah je bilo zaposlenih **3.312 delavcev**, 2 % manj kakor v letu 2009 in so pomenili le 0,7 % zaposlenih v družbah.

V letu 2010 je **neto dodana vrednost** zadrug znašala **77.962 tisoč evrov**, kar je 2 % več kakor v letu 2009. Neto dodana vrednost na zaposlenega je znašala 23.536 evrov, 4 % več kakor v letu 2009, ter je bila za dobro tretjino manjša kakor pri družbah.

Čisti dobiček je ugotovilo 134 zadrug, čisto izgubo pa 111 zadrug. Čisti dobiček se je v primerjavi z letom 2009 zmanjšal za 7 %, čista izguba pa se je zmanjšala za 28 %. V letu 2010 so zadruge izkazale **neto čisto izgubo** v znesku **509 tisoč evrov**, kar je za 73 % manj kakor v letu 2009.

Večina zadrug, 79,9 % vseh, je sodila med mikro zadruge. Največji vpliv na poslovanje so imele srednje zadruge, saj so zaposlovale več kot polovico vseh delavcev in ustvarile več kot polovico vseh prihodkov, njihova neto čista izguba pa je znašala 288 tisoč evrov. Mikro zadruge, ki so zaposlovale le slabo desetino delavcev in ustvarile dobro desetino prihodkov, so edine izkazale neto čisti dobiček, 57 tisoč evrov.

Najpomembnejši področji po številu zadrug, zaposlenih in po ustvarjenih prihodkih v letu 2010 sta bili področje trgovine, vzdrževanja in popravil motornih vozil ter področje kmetijstva in lova, gozdarstva in ribištva. V področju trgovine, vzdrževanja in popravil motornih vozil je 81 zadrug z 72,4 % vseh zaposlenih ustvarilo 77,4 % prihodkov in 303 tisoč evrov neto čistega dobička. 81 zadrug iz področja kmetijstva in lova, gozdarstva in ribištva je zaposlovalo 14,6 % vseh delavcev, ki so ustvarili 13,5 % vseh prihodkov in izkazali 1.099 tisoč evrov neto čiste izgube. Največ neto

²³ Izjema je obrazec podatki iz izkaza poslovnega izida, ki je enak tako za družbe kot za zadruge.

čistega dobička je ustvarilo 15 zadrug s področja strokovnih, znanstvenih in tehničnih dejavnosti (1.243 tisoč evrov).

Največ zadrug, 23,1 %, je iz Osrednjeslovenske regije, in so izkazale 357 tisoč evrov neto čistega dobička, največjo neto čisto izgubo pa zadruga iz Goriške regije (601 tisoč evrov). Največ neto čistega dobička so ustvarile zadruga iz Podravske regije (568 tisoč evrov).

Pregled pomembnejših podatkov poslovanja zadrug je razviden iz preglednice v Prilogi 16.

2. SREDSTVA IN OBVEZNOSTI DO VIROV SREDSTEV

Zadruga so na dan 31.12.2010 imele **760.980 tisoč evrov sredstev oziroma obveznosti do virov sredstev**, 2 % več kakor na dan 31.12.2009. Med sredstvi je bilo 70,3 % dolgoročnih sredstev, 29,3 % kratkoročnih sredstev in 0,3 % kratkoročnih aktivnih časovnih razmejitev.

Med obveznostmi do virov sredstev je bilo 61,2 % kapitala, 8,3 % dolgoročnih obveznosti, 28,8 % kratkoročnih obveznosti ter 1,7 % rezervacij in pasivnih časovnih razmejitev. Kapital je na dan 31.12.2010 znašal 465.660 tisoč evrov. Največ kapitala je bilo združnega kapitala, 386.475 tisoč evrov, od tega je bilo 364.000 tisoč evrov nerazdeljivega kapitala, preostali del pa so pomenili deleži članov zadruga. Nerazdeljivi kapital je izkazalo 155 zadrug, in sicer 99 mikro, 32 majhnih ter 24 srednjih in velikih zadrug.

Pregled pomembnejših postavk obsega in strukture posameznih vrst sredstev in obveznosti do virov sredstev zadrug je razviden iz preglednice v Prilogi 17.

VI. PRILOGE

Priloga 1:	Pomembnejše postavke poslovnega izida družb v letih od 2006 do 2010	28
Priloga 2:	Obseg in struktura posameznih vrst prihodkov družb	29
Priloga 3:	Obseg in struktura posameznih vrst odhodkov družb	30
Priloga 4:	Rezultati poslovanja družb glede na velikost v letu 2010	31
Priloga 5:	Število družb po velikosti v oddelkih področij dejavnosti v letu 2010	32
Priloga 6:	Razvrstitev družb po področjih dejavnosti v letu 2010	35
Priloga 7:	Podrobnejši podatki o dodani vrednosti, izgubi na substanci in neto dodani vrednosti družb po področjih dejavnosti v letu 2010	36
Priloga 8:	Poslovni izid družb po področjih dejavnosti v letu 2010	37
Priloga 9:	Razvrstitev družb po oddelkih predelovalnih dejavnosti v letu 2010	38
Priloga 10:	Poslovni izid družb po oddelkih predelovalnih dejavnosti v letu 2010	39
Priloga 11:	Razvrstitev družb po regijah v letu 2010	40
Priloga 12:	Podrobnejši podatki o dodani vrednosti, izgubi na substanci in neto dodani vrednosti družb po regijah v letu 2010	41
Priloga 13:	Poslovni izid družb po regijah v letu 2010	42
Priloga 14:	Obseg in struktura posameznih vrst sredstev in obveznosti do virov sredstev družb	43
Priloga 15:	Pomembnejši kazalniki poslovanja družb v letih od 2006 do 2010	44
Priloga 16:	Pomembnejši podatki poslovanja zadrug glede na velikost v letu 2010	45
Priloga 17:	Obseg in struktura posameznih vrst sredstev in obveznosti do virov sredstev zadrug	46

Priloga 1: Pomembnejše postavke poslovnega izida družb v letih od 2006 do 2010

POSTAVKE POSLOVNEGA IZIDA	Znesek v tisoč EUR					Delež v prihodkih v %				
	2006	2007	2008	2009	2010	2006	2007	2008	2009	2010
Prihodki	66.856.258	77.959.561	85.555.124	71.842.228	75.317.646	100,0	100,0	100,0	100,0	100,0
Odhodki	63.789.826	73.574.407	83.247.816	70.844.281	75.131.078	95,1	94,4	97,3	98,6	99,8
Neto celotni dobiček/izguba	3.066.431	4.385.154	2.307.309	997.946	186.568	4,9	5,6	2,7	1,4	0,2
Dodana vrednost	15.055.959	16.947.308	18.219.405	16.573.447	16.873.748	22,5	21,7	21,3	23,1	22,4
Izguba na substanci	138.821	196.138	200.600	176.649	198.479	0,2	0,3	0,2	0,2	0,3
Neto dodana vrednost	14.917.138	16.751.170	18.018.805	16.396.799	16.675.270	22,3	21,5	21,1	22,8	22,1
Davek iz dobička	760.746	944.128	748.355	557.138	534.490	1,1	1,2	0,9	0,8	0,7
Odloženi davki	-49.115	2.683	-97.580	-108.617	-91.425	-0,1	0,0	-0,1	-0,2	-0,1
Čisti dobiček	3.136.192	4.122.444	3.360.069	2.665.413	2.576.223	4,7	5,3	3,9	3,7	3,4
Čista izguba	564.716	684.101	1.703.536	2.115.987	2.832.719	0,8	0,9	2,0	2,9	3,8
Neto čisti dobiček/izguba	2.571.476	3.438.343	1.656.533	549.426	-256.497	3,8	4,4	1,9	0,8	-0,3
Število družb, ki so predložile letno poročilo	45.330	48.781	51.997	53.897	55.734	-	-	-	-	-

Opomba:

Podatki v preglednici so iz letnih poročil na poenoteni obrazcih, ki so jih družbe predložile za posamezna leta. To pomeni, da se lahko podatki za leto 2009 razlikujejo od podatkov, ki so jih v poenotene obrazce za leto 2010 družbe vpisale v stolpec za prejšnje leto, ker je število družb, ki so predložile letna poročila po posameznih letih, različno.

Podatki za leto 2006 so bili predloženi v tisoč tolarjih. Podatki za leto 2006 so preračunani po centralnem paritetnem tečaju (1 EUR = 239,64 SIT).

Priloga 2: Obseg in struktura posameznih vrst prihodkov družb

PRIHODKI	Znesek v tisoč EUR		Indeks	Delež v %	
	2010	2009	$\frac{2010}{2009}$	2010	2009
SKUPAJ	75.317.646	70.199.832	107	100,0	100,0
I. POSLOVNI PRIHODKI	73.133.842	67.875.474	108	97,1	96,7
1. Čisti prihodki od prodaje na domačem trgu	49.433.157	47.816.355	103	65,6	68,1
2. Čisti prihodki od prodaje na trgu EU	15.098.913	12.421.917	122	20,0	17,7
3. Čisti prihodki od prodaje na trgu izven EU	6.791.469	6.174.152	110	9,0	8,8
4. Sprememba vrednosti zalog proizvodov in nedokončane proizvodnje	333.161	1.105	*	0,4	0,0
5. Usredstveni lastni proizvodi in lastne storitve	179.879	195.265	92	0,2	0,3
6. Drugi poslovni prihodki	1.297.264	1.266.680	102	1,7	1,8
II. FINANČNI PRIHODKI	1.800.581	1.858.192	97	2,4	2,6
1. Finančni prihodki iz deležev	764.321	882.274	87	1,0	1,3
2. Finančni prihodki iz danih posojil	644.123	572.880	112	0,9	0,8
3. Finančni prihodki iz poslovnih terjatev	392.136	403.038	97	0,5	0,6
III. DRUGI PRIHODKI	383.223	466.166	82	0,5	0,7

Opomba *: Indeks ni izpisan, kadar je večji od 5.000.

Priloga 3: Obseg in struktura posameznih vrst odhodkov družb

ODHODKI	Znesek v tisoč EUR		Indeks	Delež v %	
	2010	2009	$\frac{2010}{2009}$	2010	2009
ODHODKI SKUPAJ	75.131.078	69.227.453	109	100,0	100,0
I. POSLOVNI ODHODKI	71.033.896	65.808.198	108	94,5	95,1
1. Stroški blaga, materiala in storitev	55.616.236	51.054.490	109	74,0	73,7
2. Stroški dela	10.510.682	10.124.373	104	14,0	14,6
- stroški plač	7.624.542	7.353.075	104	10,1	10,6
- stroški pokojninskih in drugih socialnih zavarovanj	1.417.125	1.366.338	104	1,9	2,0
- drugi stroški dela	1.469.015	1.404.960	105	2,0	2,0
3. Odpisi vrednosti	4.064.641	3.763.878	108	5,4	5,4
- amortizacija	3.154.278	3.083.262	102	4,2	4,5
- prevrednotovalni poslovni odhodki	910.363	680.616	134	1,2	1,0
4. Drugi poslovni odhodki	842.337	865.457	97	1,1	1,3
II. FINANČNI ODHODKI	3.924.876	3.263.744	120	5,2	4,7
1. Finančni odhodki iz oslabitve in odpisov finančnih naložb	1.530.078	1.358.356	113	2,0	2,0
2. Finančni odhodki iz finančnih obveznosti	1.998.402	1.563.051	128	2,7	2,3
3. Finančni odhodki iz poslovnih obveznosti	396.396	342.337	116	0,5	0,5
III. DRUGI ODHODKI	172.306	155.511	111	0,2	0,2

Priloga 4: Rezultati poslovanja družb glede na velikost v letu 2010

TEMELJNI PODATKI		SKUPAJ	VELIKOST DRUŽB			
			Mikro	Majhne	Srednje	Velike
DRUŽBE	število	55.734	51.805	2.434	774	721
	delež v %	100,0	93,0	4,4	1,4	1,3
ZAPOSLENI	število	462.643	129.706	72.272	75.511	185.154
	delež v %	100,0	28,0	15,6	16,3	40,0
PRIHODKI SKUPAJ	znesek v tisoč EUR	75.317.646	13.473.840	9.848.501	11.324.843	40.670.462
	delež v %	100,0	17,9	13,1	15,0	54,0
ČISTI PRIHODKI OD PRODAJE	znesek v tisoč EUR	71.323.539	12.426.649	9.358.866	10.973.196	38.564.828
	delež v %	100,0	17,4	13,1	15,4	54,1
ČISTI PRIHODKI OD PRODAJE NA TUJEM TRGU	znesek v tisoč EUR	21.890.382	2.129.173	2.094.624	3.069.691	14.596.894
	delež v %	100,0	9,7	9,6	14,0	66,7
ODHODKI SKUPAJ	znesek v tisoč EUR	75.131.078	13.688.619	9.746.896	11.167.761	40.527.802
	delež v %	100,0	18,2	13,0	14,9	53,9
VREDNOST AKTIVE NA DAN 31.12.2010	znesek v tisoč EUR	100.306.373	20.199.139	12.712.478	9.919.580	57.475.176
	delež v %	100,0	20,1	12,7	9,9	57,3
DODANA VREDNOST	število družb	43.119	39.361	2.378	753	627
	znesek v tisoč EUR	16.873.748	3.482.578	2.446.086	2.556.962	8.388.122
	delež v %	100,0	20,6	14,5	15,2	49,7
	indeks $\frac{2010}{2009}$	105	108	100	103	105
IZGUBA NA SUBSTANCI	število družb	10.175	10.007	55	21	92
	znesek v tisoč EUR	198.479	118.830	22.574	18.721	38.355
	delež v %	100,0	59,9	11,4	9,4	19,3
	indeks $\frac{2010}{2009}$	132	114	153	203	169
NETO DODANA VREDNOST	znesek v tisoč EUR	16.675.270	3.363.749	2.423.512	2.538.241	8.349.768
ČISTI DOBIČEK	število družb	33.758	30.752	1.896	582	528
	znesek v tisoč EUR	2.576.223	590.563	327.986	309.042	1.348.632
	delež v %	100,0	22,9	12,7	12,0	52,3
	indeks $\frac{2010}{2009}$	99	106	94	104	97
ČISTA IZGUBA	število družb	19.623	18.714	531	189	189
	znesek v tisoč EUR	2.832.719	901.896	292.091	220.708	1.418.025
	delež v %	100,0	31,8	10,3	7,8	50,1
	indeks $\frac{2010}{2009}$	138	175	158	100	125
NETO ČISTI DOBIČEK/IZGUBA	znesek v tisoč EUR	-256.497	-311.333	35.895	88.334	-69.393

Priloga 5: Število družb po velikosti v oddelkih področij dejavnosti v letu 2010

ODELKI DEJAVNOSTI	ŠTEVILO DRUŽB po velikosti				SKUPAJ	
	mikro	majhne	srednje	velike	število	delež v %
SKUPAJ	51.805	2.434	774	721	55.734	100,0
A01 Kmetijska proizvodnja in lov ter z njima povezane storitve	217	20	6	7	250	0,4
A02 Gozdarstvo	67	5	4	4	80	0,1
A03 Ribištvo in gojenje vodnih organizmov	23	1	-	-	24	0,0
B05 Pridobivanje premoga	-	-	-	2	2	0,0
B06 Pridobivanje surove nafte in zemeljskega plina	1	-	-	-	1	0,0
B07 Pridobivanje rud	1	-	-	-	1	0,0
B08 Pridobivanje rudnin in kamnin	45	14	4	1	64	0,1
B09 Storitve za rudarstvo	4	-	1	-	5	0,0
C10 Proizvodnja živil	445	40	22	16	523	0,9
C11 Proizvodnja pijač	58	3	4	4	69	0,1
C13 Proizvodnja tekstilij	127	11	13	7	158	0,3
C14 Proizvodnja oblačil	221	13	2	3	239	0,4
C15 Proizvodnja usnja, usnjenih in sorodnih izdelkov	36	2	1	6	45	0,1
C16 Obdelava in predelava lesa, proizvodnja izdelkov iz lesa, plute, slame in protja, razen pohištva	460	39	12	13	524	0,9
C17 Proizvodnja papirja in izdelkov iz papirja	83	10	9	8	110	0,2
C18 Tiskarstvo in razmnoževanje posnetih nosilcev zapisa	569	29	4	7	609	1,1
C19 Proizvodnja koksa in naftnih derivatov	2	1	-	1	4	0,0
C20 Proizvodnja kemikalij, kemičnih izdelkov	85	19	14	14	132	0,2
C21 Proizvodnja farmacevtskih surovin in preparatov	9	2	-	2	13	0,0
C22 Proizvodnja izdelkov iz gume in plastičnih mas	406	49	25	23	503	0,9
C23 Proizvodnja nekovinskih mineralnih izdelkov	192	34	18	12	256	0,5
C24 Proizvodnja kovin	55	15	7	10	87	0,2
C25 Proizvodnja kovinskih izdelkov, razen strojev in naprav	1.300	134	46	22	1.502	2,7
C26 Proizvodnja računalnikov, elektronskih in optičnih izdelkov	169	30	10	8	217	0,4
C27 Proizvodnja električnih naprav	197	25	9	22	253	0,5
C28 Proizvodnja drugih strojev in naprav	321	78	37	14	450	0,8
C29 Proizvodnja motornih vozil, prikolic in polprikolic	77	13	15	12	117	0,2
C30 Proizvodnja drugih vozil in plovil	59	1	3	-	63	0,1
C31 Proizvodnja pohištva	309	23	14	5	351	0,6
C32 Druge raznovrstne predelovalne dejavnosti	201	13	7	1	222	0,4
C33 Popravila in montaža strojev in naprav	444	11	1	3	459	0,8

ODELKI DEJAVNOSTI	ŠTEVILO DRUŽB po velikosti				SKUPAJ	
	mikro	majhne	srednje	velike	število	delež v %
D35 Oskrba z električno energijo, plinom in paro	339	12	11	17	379	0,7
E36 Zbiranje, prečiščevanje in distribucija vode	16	18	24	3	61	0,1
E37 Ravnanje z odpadki	18	1	1	-	20	0,0
E38 Zbiranje in odvoz odpadkov ter ravnanje z njimi, pridobivanje sekundarnih surovin	143	22	18	6	189	0,3
E39 Saniranje okolja in drugo ravnanje z odpadki	16	-	1	-	17	0,0
F41 Gradnja stavb	2.266	79	28	24	2.397	4,3
F42 Gradnja inženirskih objektov	339	43	25	20	427	0,8
F43 Specializirana gradbena dela	3.812	130	25	12	3.979	7,1
G45 Trgovina z motornimi vozili in popravila motornih vozil	1.371	117	44	18	1.550	2,8
G46 Posredništvo in trgovina na debelo, razen z motornimi vozili	8.352	498	113	81	9.044	16,2
G47 Trgovina na drobno, razen z motornimi vozili	3.125	150	44	34	3.353	6,0
H49 Kopenski promet, cevovodni transport	1.757	112	23	14	1.906	3,4
H50 Vodni promet	33	5	-	1	39	0,1
H51 Zračni promet	36	5	1	1	43	0,1
H52 Skladiščenje in spremljajoče prometne dejavnosti	414	36	8	8	466	0,8
H53 Poštna in kurirska dejavnost	46	4	1	1	52	0,1
I55 Gostinske nastanitvene dejavnosti	367	35	14	12	428	0,8
I56 Dejavnost strežbe jedi in pijač	2.084	20	9	-	2.113	3,8
J58 Založništvo	364	17	4	9	394	0,7
J59 Dejavnosti v zvezi s filmi, video- in zvočnimi zapisi	233	6	1	1	241	0,4
J60 Radijska in televizijska dejavnost	133	2	1	-	136	0,2
J61 Telekomunikacijske dejavnosti	197	16	3	8	224	0,4
J62 Računalniško programiranje, svetovanje in druge s tem povezane dejavnosti	1.648	61	10	8	1.727	3,1
J63 Druge informacijske dejavnosti	253	4	3	-	260	0,5
K64 Dejavnosti finančnih storitev, razen zavarovalništva in dejavnosti pokojninskih skladov	424	30	1	86	541	1,0
K65 Dejavnosti zavarovanja, pozavarovanja in pokojninskih skladov, razen obvezne socialne varnosti	5	-	-	-	5	0,0
K66 Pomožne dejavnosti za finančne in zavarovalniške storitve	594	15	1	4	614	1,1
L68 Poslovanje z nepremičninami	1.750	61	9	14	1.834	3,3
M69 Pravne in računovodske dejavnosti	2.174	16	1	-	2.191	3,9
M70 Dejavnost uprav podjetij, podjetniško in poslovno svetovanje	3.574	25	4	68	3.671	6,6
M71 Arhitekturno in tehnično projektiranje, tehnično preizkušanje in analiziranje	3.196	91	17	20	3.324	6,0
M72 Znanstvena raziskovalna in razvojna dejavnost	483	15	2	1	501	0,9
M73 Oglaševanje in raziskovanje trga	789	20	4	5	818	1,5
M74 Druge strokovne in tehnične dejavnosti	672	8	-	4	684	1,2
M75 Veterinarstvo	90	2	-	-	92	0,2

ODELKI DEJAVNOSTI	ŠTEVILO DRUŽB po velikosti				SKUPAJ	
	mikro	majhne	srednje	velike	število	delež v %
N77 Dajanje v najem in zakup	243	6	1	1	251	0,5
N78 Zaposlovalne dejavnosti	100	9	3	1	113	0,2
N79 Dejavnost potovalnih agencij, organizatorjev potovanj in s potovanji povezanih dejavnosti	358	17	3	2	380	0,7
N80 Varovanje in poizvedovalne dejavnosti	107	18	1	3	129	0,2
N81 Dejavnost oskrbe stavb in okolice	466	9	3	-	478	0,9
N82 Pisarniške in spremljajoče poslovne storitvene dejavnosti	316	9	2	-	327	0,6
O84 Dejavnost javne uprave in obrambe, dejavnost obvezne socialne varnosti	4	1	1	-	6	0,0
P85 Izobraževanje	615	6	-	-	621	1,1
Q86 Zdravstvo	858	8	1	3	870	1,6
Q87 Socialno varstvo z nastanitvijo	13	5	10	1	29	0,1
Q88 Socialno varstvo brez nastanitve	23	3	-	-	26	0,0
R90 Kulturne in razvedrilne dejavnosti	227	-	-	-	227	0,4
R91 Dejavnost knjižnic, arhivov, muzejev in druge kulturne dejavnosti	18	1	-	-	19	0,0
R92 Prirejanje iger na srečo	26	18	5	3	52	0,1
R93 Športne in druge dejavnosti za prosti čas	294	8	1	-	303	0,5
S94 Dejavnost članskih organizacij	87	-	-	-	87	0,2
S95 Popravila računalnikov in izdelkov za široko rabo	199	2	1	-	202	0,4
S96 Druge storitvene dejavnosti	555	3	3	-	561	1,0

Priloga 6: Razvrstitev družb po področjih dejavnostih v letu 2010

TEMELJNI PODATKI PODROČJA DEJAVNOSTI	DRUŽBE		ZAPOSLENI		PRIHODKI SKUPAJ		ČISTI PRIHODKI OD PRODAJE		ČISTI PRIHODKI OD PRODAJE NA TUJEM TRGU		ODHODKI SKUPAJ		VREDNOST AKTIVE NA DAN 31.12.2010	
	število	delež v %	število	delež v %	znesek v tisoč EUR	delež v %	znesek v tisoč EUR	delež v %	znesek v tisoč EUR	delež v %	znesek v tisoč EUR	delež v %	znesek v tisoč EUR	delež v %
SKUPAJ	55.734	100,0	462.643	100,0	75.317.646	100,0	71.323.539	100,0	21.890.382	100,0	75.131.078	100,0	100.306.373	100,0
A Kmetijstvo in lov, gozdarstvo, ribištvo	354	0,6	3.793	0,8	387.977	0,5	347.728	0,5	54.234	0,2	386.409	0,5	636.474	0,6
B Rudarstvo	73	0,1	2.827	0,6	312.055	0,4	280.257	0,4	40.561	0,2	310.383	0,4	520.389	0,5
C Predelovalne dejavnosti	6.906	12,4	166.685	36,0	22.373.223	29,7	21.474.645	30,1	13.911.470	63,6	21.886.037	29,1	22.506.472	22,4
D Oskrba z električno energijo, plinom in paro	379	0,7	7.600	1,6	4.144.013	5,5	4.005.676	5,6	1.011.669	4,6	3.930.386	5,2	6.628.209	6,6
E Oskrba z vodo; ravnanje z odpadki in odpadki; saniranje okolja	287	0,5	8.896	1,9	1.067.469	1,4	1.021.132	1,4	163.984	0,7	1.035.667	1,4	1.110.177	1,1
F Gradbeništvo	6.803	12,2	46.535	10,1	5.398.335	7,2	4.955.484	6,9	260.602	1,2	5.610.980	7,5	7.326.268	7,3
G Trgovina; vzdrževanje in popravila motornih vozil	13.947	25,0	86.871	18,8	25.586.428	34,0	25.009.969	35,1	3.792.445	17,3	25.303.113	33,7	17.762.036	17,7
H Promet in skladiščenje	2.506	4,5	35.665	7,7	3.834.904	5,1	3.594.534	5,0	1.399.872	6,4	3.836.332	5,1	10.513.903	10,5
I Gostinstvo	2.541	4,6	17.067	3,7	1.055.942	1,4	987.575	1,4	33.461	0,2	1.113.490	1,5	2.527.594	2,5
J Informacijske in komunikacijske dejavnosti	2.982	5,4	17.753	3,8	3.063.634	4,1	2.902.134	4,1	400.316	1,8	3.247.619	4,3	4.197.436	4,2
K Finančne in zavarovalniške dejavnosti	1.160	2,1	4.069	0,9	1.551.379	2,1	763.892	1,1	68.572	0,3	2.036.814	2,7	13.074.316	13,0
L Poslovanje z nepremičninami	1.834	3,3	3.456	0,7	697.584	0,9	623.766	0,9	8.969	0,0	715.153	1,0	4.133.502	4,1
M Strokovne, znanstvene in tehnične dejavnosti	11.281	20,2	29.390	6,4	3.704.642	4,9	3.321.515	4,7	599.354	2,7	3.599.124	4,8	7.035.690	7,0
N Druge raznovrstne poslovne dejavnosti	1.678	3,0	20.614	4,5	1.079.844	1,4	1.031.920	1,4	110.482	0,5	1.081.565	1,4	880.917	0,9
O Dejavnost javne uprave in obrambe; dejavnost obvezne socialne varnosti	6	0,0	248	0,1	13.495	0,0	8.248	0,0	0	0,0	12.774	0,0	9.637	0,0
P Izobraževanje	621	1,1	1.315	0,3	94.959	0,1	87.718	0,1	6.635	0,0	92.625	0,1	101.244	0,1
Q Zdravstvo in socialno varstvo	925	1,7	3.495	0,8	240.030	0,3	231.553	0,3	5.474	0,0	219.944	0,3	403.186	0,4
R Kulturne, razvedrilne in rekreacijske dejavnosti	601	1,1	3.698	0,8	545.544	0,7	520.349	0,7	10.368	0,0	550.014	0,7	785.582	0,8
S Druge dejavnosti	850	1,5	2.668	0,6	166.190	0,2	155.443	0,2	11.913	0,1	162.649	0,2	153.340	0,2

Priloga 7: Podrobnejši podatki o dodani vrednosti, izgubi na substanci in neto dodani vrednosti družb po področjih dejavnosti v letu 2010

PODROČJA DEJAVNOSTI	DODANA VREDNOST				IZGUBA NA SUBSTANCI				NETO DODANA VREDNOST		
	število družb	znesek v tisoč EUR	delež v %	indeks $\frac{2010}{2009}$	število družb	znesek v tisoč EUR	delež v %	indeks $\frac{2010}{2009}$	leto 2010 v tisoč EUR	leto 2009 v tisoč EUR	indeks $\frac{2010}{2009}$
SKUPAJ	43.119	16.873.748	100,0	105	10.175	198.479	100,0	132	16.675.270	15.955.527	105
A Kmetijstvo in lov, gozdarstvo, ribištvo	249	112.012	0,7	108	74	1.230	0,6	66	110.782	101.705	109
B Rudarstvo	62	141.779	0,8	96	10	828	0,4	784	140.950	148.298	95
C Predelovalne dejavnosti	5.871	5.718.999	33,9	107	784	17.501	8,8	162	5.701.498	5.309.881	107
D Oskrba z električno energijo, plinom in paro	217	741.496	4,4	102	142	2.888	1,5	263	738.608	726.117	102
E Oskrba z vodo; ravnanje z odpadki in odpadki; saniranje okolja	228	303.812	1,8	102	49	469	0,2	120	303.343	298.507	102
F Gradbeništvo	5.296	1.173.569	7,0	89	1.104	44.801	22,6	482	1.128.768	1.302.377	87
G Trgovina; vzdrževanje in popravila motornih vozil	10.561	3.148.828	18,7	102	2.673	29.447	14,8	84	3.119.381	3.056.138	102
H Promet in skladiščenje	2.014	1.449.191	8,6	123	345	4.646	2,3	268	1.444.545	1.180.159	122
I Gostinstvo	1.899	410.880	2,4	101	503	6.758	3,4	155	404.123	401.946	101
J Informacijske in komunikacijske dejavnosti	2.370	1.107.613	6,6	103	535	12.262	6,2	72	1.095.350	1.056.526	104
K Finančne in zavarovalniške dejavnosti	695	308.687	1,8	97	428	31.844	16,0	119	276.843	291.517	95
L Poslovanje z nepremičninami	1.233	265.297	1,6	105	548	8.476	4,3	173	256.822	247.326	104
M Strokovne, znanstvene in tehnične dejavnosti	8.800	1.176.404	7,0	105	2.139	30.626	15,4	102	1.145.778	1.088.232	105
N Druge raznovrstne poslovne dejavnosti	1.316	397.115	2,4	110	298	3.466	1,7	123	393.649	357.341	110
O Dejavnost javne uprave in obrambe; dejavnost obvezne socialne varnosti	4	6.150	0,0	70	2	10	0,0	753	6.141	8.754	70
P Izobraževanje	489	34.948	0,2	100	100	401	0,2	79	34.548	34.573	100
Q Zdravstvo in socialno varstvo	759	129.116	0,8	109	127	489	0,2	121	128.627	118.270	109
R Kulturne, razvedrilne in rekreacijske dejavnosti	423	185.089	1,1	108	148	1.791	0,9	66	183.297	168.293	109
S Druge dejavnosti	633	62.762	0,4	104	166	546	0,3	81	62.216	59.566	104

Priloga 8: Poslovni izid družb po področjih dejavnosti v letu 2010

PODROČJA DEJAVNOSTI	ČISTI DOBIČEK					ČISTA IZGUBA					NETO ČISTI DOBIČEK/IZGUBA	
	število družb	število zaposlenih	znesek v tisoč EUR	delež v %	indeks $\frac{2010}{2009}$	število družb	število zaposlenih	znesek v tisoč EUR	delež v %	indeks $\frac{2010}{2009}$	leto 2010 v tisoč EUR	leto 2009 v tisoč EUR
SKUPAJ	33.758	342.620	2.576.223	100,0	99	19.623	116.457	2.832.719	100,0	138	-256.497	536.056
A Kmetijstvo in lov, gozdarstvo, ribištvo	177	2.736	10.637	0,4	90	150	1.001	10.982	0,4	75	-345	-2.808
B Rudarstvo	45	2.175	7.419	0,3	125	27	652	7.896	0,3	197	-477	1.933
C Predelovalne dejavnosti	4.506	126.464	744.584	28,9	101	2.148	38.883	383.803	13,5	79	360.781	248.825
D Oskrba z električno energijo, plinom in paro	192	6.399	183.348	7,1	120	164	587	9.844	0,3	162	173.504	147.041
E Oskrba z vodo; ravnanje z odpadki in odpadki; saniranje okolja	193	7.126	32.124	1,2	166	83	1.595	8.049	0,3	75	24.075	8.585
F Gradbeništvo	3.869	31.723	126.885	4,9	86	2.599	14.807	363.174	12,8	354	-236.289	44.245
G Trgovina; vzdrževanje in popravila motornih vozil	8.284	69.205	575.700	22,3	103	4.955	17.758	420.746	14,9	102	154.954	146.857
H Promet in skladiščenje	1.556	20.155	157.370	6,1	144	820	15.527	179.121	6,3	76	-21.751	-125.356
I Gostinstvo	1.199	9.515	26.491	1,0	85	1.209	7.539	85.917	3,0	128	-59.425	-35.843
J Informacijske in komunikacijske dejavnosti	1.967	12.983	157.210	6,1	71	933	4.753	372.152	13,1	336	-214.941	111.281
K Finančne in zavarovalniške dejavnosti	650	1.970	164.855	6,4	83	478	2.098	651.357	23,0	191	-486.503	-143.586
L Poslovanje z nepremičninami	996	2.890	53.148	2,1	110	784	567	78.711	2,8	125	-25.563	-14.464
M Strokovne, znanstvene in tehnične dejavnosti	7.351	24.812	256.971	10,0	92	3.587	4.378	187.490	6,6	175	69.481	173.004
N Druge raznovrstne poslovne dejavnosti	1.000	17.025	24.683	1,0	92	605	2.398	31.321	1,1	133	-6.638	3.148
O Dejavnost javne uprave in obrambe; dejavnost obvezne socialne varnosti	4	248	668	0,0	111	2	0	20	0,0	6	649	244
P Izobraževanje	361	903	4.598	0,2	75	230	412	3.176	0,1	111	1.422	3.248
Q Zdravstvo in socialno varstvo	663	3.032	20.044	0,8	119	229	403	4.222	0,1	119	15.822	13.274
R Kulturne, razvedrilne in rekreacijske dejavnosti	304	1.090	23.063	0,9	122	268	2.606	30.906	1,1	48	-7.843	-45.107
S Druge dejavnosti	441	2.169	6.424	0,2	122	352	494	3.833	0,1	103	2.591	1.536

Priloga 9: Razvrstitev družb po oddelkih predelovalnih dejavnosti v letu 2010

ODELKI PREDELOVALNIH DEJAVNOSTI	DRUŽBE		ZAPOSLENI		PRIHODKI SKUPAJ		ČISTI PRIHODKI OD PRODAJE		ČISTI PRIHODKI OD PRODAJE NA TUJEM TRGU		ODHODKI SKUPAJ		VREDNOST AKTIVE NA DAN 31.12.2010	
	število	delež v %	število	delež v %	znesek v tisoč EUR	delež v %	znesek v tisoč EUR	delež v %	znesek v tisoč EUR	delež v %	znesek v tisoč EUR	delež v %	znesek v tisoč EUR	delež v %
SKUPAJ PREDELOVALNE DEJAVNOSTI	6.906	100,0	166.685	100,0	22.373.223	100,0	21.474.645	100,0	13.911.470	100,0	21.886.037	100,0	22.506.472	100,0
10 Proizvodnja živil	523	7,6	11.431	6,9	1.612.183	7,2	1.547.061	7,2	342.720	2,5	1.593.056	7,3	1.547.468	6,9
11 Proizvodnja pijač	69	1,0	1.576	0,9	309.331	1,4	293.374	1,4	29.588	0,2	317.881	1,5	905.390	4,0
13 Proizvodnja tekstilij	158	2,3	3.746	2,2	357.604	1,6	346.616	1,6	248.870	1,8	360.100	1,6	381.680	1,7
14 Proizvodnja oblačil	239	3,5	3.861	2,3	135.850	0,6	128.881	0,6	63.471	0,5	143.526	0,7	169.405	0,8
15 Proizvodnja usnja, usnjenih in sorodnih izdelkov	45	0,7	3.187	1,9	271.923	1,2	262.319	1,2	209.342	1,5	285.695	1,3	236.764	1,1
16 Obdelava in predelava lesa; proizvodnja izdelkov iz lesa, plute,	524	7,6	7.050	4,2	641.780	2,9	618.626	2,9	322.192	2,3	647.484	3,0	697.392	3,1
17 Proizvodnja papirja in izdelkov iz papirja	110	1,6	4.277	2,6	723.617	3,2	698.530	3,3	485.952	3,5	727.337	3,3	746.709	3,3
18 Tiskarstvo in razmnoževanje posnetih nosilcev zapisa	609	8,8	3.543	2,1	380.288	1,7	357.306	1,7	76.257	0,5	375.705	1,7	510.263	2,3
19 Proizvodnja koksa in naftnih derivatov	4	0,1	43	0,0	8.534	0,0	8.287	0,0	4.337	0,0	19.599	0,1	20.711	0,1
20 Proizvodnja kemikalij, kemičnih izdelkov	132	1,9	6.469	3,9	1.451.789	6,5	1.405.649	6,5	987.861	7,1	1.405.864	6,4	1.316.880	5,9
21 Proizvodnja farmacevtskih surovin in preparatov	13	0,2	6.917	4,1	1.547.627	6,9	1.493.316	7,0	1.361.885	9,8	1.292.671	5,9	2.349.367	10,4
22 Proizvodnja izdelkov iz gume in plastičnih mas	503	7,3	11.399	6,8	1.627.368	7,3	1.568.824	7,3	1.008.182	7,2	1.587.759	7,3	1.488.631	6,6
23 Proizvodnja nekovinskih mineralnih izdelkov	256	3,7	7.242	4,3	881.406	3,9	837.934	3,9	375.084	2,7	889.980	4,1	1.284.513	5,7
24 Proizvodnja kovin	87	1,3	8.010	4,8	1.286.886	5,8	1.209.268	5,6	890.169	6,4	1.327.806	6,1	1.390.504	6,2
25 Proizvodnja kovinskih izdelkov, razen strojev in naprav	1.502	21,7	24.070	14,4	2.649.510	11,8	2.536.909	11,8	1.399.530	10,1	2.628.061	12,0	2.484.392	11,0
26 Proizvodnja računalnikov, elektronskih in optičnih izdelkov	217	3,1	6.656	4,0	664.543	3,0	600.566	2,8	393.813	2,8	633.933	2,9	662.876	2,9
27 Proizvodnja električnih naprav	253	3,7	18.074	10,8	2.349.043	10,5	2.265.657	10,6	1.727.122	12,4	2.275.882	10,4	2.162.463	9,6
28 Proizvodnja drugih strojev in naprav	450	6,5	12.748	7,6	1.398.796	6,3	1.338.578	6,2	910.972	6,5	1.365.866	6,2	1.255.916	5,6
29 Proizvodnja motornih vozil, prikolic in polprikolic	117	1,7	12.618	7,6	3.068.500	13,7	3.014.292	14,0	2.631.349	18,9	3.006.904	13,7	1.875.537	8,3
30 Proizvodnja drugih vozil in plovil	63	0,9	569	0,3	93.861	0,4	80.567	0,4	64.104	0,5	90.623	0,4	97.346	0,4
31 Proizvodnja pohištva	351	5,1	6.831	4,1	393.987	1,8	371.327	1,7	162.287	1,2	416.095	1,9	405.495	1,8
32 Druge raznovrstne predelovalne dejavnosti	222	3,2	2.132	1,3	212.245	0,9	202.339	0,9	110.956	0,8	204.540	0,9	239.717	1,1
33 Popravila in montaža strojev in naprav	459	6,6	4.236	2,5	306.555	1,4	288.419	1,3	105.428	0,8	289.670	1,3	277.053	1,2

Priloga 10: Poslovni izid družb po oddelkih predelovalnih dejavnosti v letu 2010

ODELKI PREDELOVALNIH DEJAVNOSTI	ČISTI DOBIČEK					ČISTA IZGUBA					NETO ČISTI DOBIČEK/IZGUBA	
	število družb	število zaposlenih	znesek v tisoč EUR	delež v %	indeks 2010 2009	število družb	število zaposlenih	znesek v tisoč EUR	delež v %	indeks 2010 2009	letu 2010 v tisoč EUR	letu 2009 v tisoč EUR
SKUPAJ PREDELOVALNE DEJAVNOSTI	4.506	126.464	744.584	100,0	101	2.148	38.883	383.803	100,0	79	360.781	248.825
10 Proizvodnja živil	295	9.000	27.398	3,7	78	179	2.267	11.503	3,0	61	15.895	16.336
11 Proizvodnja pijač	39	948	2.734	0,4	61	27	628	10.941	2,9	8	-8.207	-125.064
13 Proizvodnja tekstilij	90	1.942	11.621	1,6	85	63	1.714	16.615	4,3	176	-4.994	4.247
14 Proizvodnja oblačil	124	2.976	2.776	0,4	89	95	884	10.645	2,8	236	-7.869	-1.413
15 Proizvodnja usnja, usnjenih in sorodnih izdelkov	25	850	1.972	0,3	89	20	2.336	14.916	3,9	578	-12.944	-367
16 Obdelava in predelava lesa; proizvodnja izdelkov iz lesa, plute, slame in protja, razen pohištva	303	4.325	14.418	1,9	114	196	2.638	21.185	5,5	131	-6.767	-3.572
17 Proizvodnja papirja in izdelkov iz papirja	77	2.601	13.190	1,8	60	29	1.676	17.512	4,6	443	-4.322	17.888
18 Tiskarstvo in razmnoževanje posnetih nosilcev zapisa	400	2.585	13.499	1,8	141	194	865	11.264	2,9	186	2.235	3.539
19 Proizvodnja koksa in naftnih derivatov	1	3	4	0,0	3	3	40	11.111	2,9	*	-11.107	-68
20 Proizvodnja kemikalij, kemičnih izdelkov	88	5.839	51.619	6,9	124	42	630	17.549	4,6	160	34.070	30.725
21 Proizvodnja farmacevtskih surovin in preparatov	8	6.857	214.224	28,8	95	5	61	4.657	1,2	305	209.567	225.125
22 Proizvodnja izdelkov iz gume in plastičnih mas	349	9.716	52.174	7,0	134	141	1.646	22.561	5,9	141	29.613	22.913
23 Proizvodnja nekovinskih mineralnih izdelkov	152	4.253	19.851	2,7	20	98	2.992	29.959	7,8	126	-10.108	75.721
24 Proizvodnja kovin	66	6.518	18.884	2,5	267	21	1.492	62.227	16,2	92	-43.343	-60.361
25 Proizvodnja kovinskih izdelkov, razen strojev in naprav	1.028	15.784	56.050	7,5	113	427	7.964	41.500	10,8	75	14.550	-5.437
26 Proizvodnja računalnikov, elektronskih in optičnih izdelkov	166	5.035	31.805	4,3	206	48	1.621	4.335	1,1	47	27.470	6.113
27 Proizvodnja električnih naprav	178	16.875	69.802	9,4	133	66	557	8.171	2,1	58	61.630	38.233
28 Proizvodnja drugih strojev in naprav	331	9.238	41.951	5,6	125	114	3.611	14.851	3,9	53	27.100	5.903
29 Proizvodnja motornih vozil, prikolic in polprikolic	80	11.955	63.317	8,5	156	31	663	13.887	3,6	36	49.430	1.727
30 Proizvodnja drugih vozil in plovil	37	471	3.415	0,5	148	25	99	881	0,2	31	2.534	-559
31 Proizvodnja pohištva	209	3.092	8.243	1,1	199	127	3.738	30.974	8,1	141	-22.731	-17.761
32 Druge raznovrstne predelovalne dejavnosti	140	1.959	8.471	1,1	108	69	172	2.248	0,6	124	6.222	6.024
33 Popravila in montaža strojev in naprav	320	3.642	17.168	2,3	154	128	592	4.311	1,1	192	12.857	8.932

Opomba *: Indeks ni izpisan, kadar je večji od 5.000.

Priloga 11: Razvrstitev družb po regijah v letu 2010

TEMELJNI PODATKI REGIJE	DRUŽBE		ZAPOSLENI		PRIHODKI SKUPAJ		ČISTI PRIHODKI OD PRODAJE		ČISTI PRIHODKI OD PRODAJE NA TUJEM TRGU		ODHODKI SKUPAJ		VREDNOST AKTIVE NA DAN 31.12.2010	
	število	delež v %	število	delež v %	znesek v tisoč EUR	delež v %	znesek v tisoč EUR	delež v %	znesek v tisoč EUR	delež v %	znesek v tisoč EUR	delež v %	znesek v tisoč EUR	delež v %
SKUPAJ	55.734	100,0	462.643	100,0	75.317.646	100,0	71.323.539	100,0	21.890.382	100,0	75.131.078	100,0	100.306.373	100,0
Pomurska	1.579	2,8	16.288	3,5	1.806.849	2,4	1.720.241	2,4	464.182	2,1	1.806.396	2,4	1.928.615	1,9
Podravska	6.658	11,9	64.077	13,9	7.803.184	10,4	7.430.010	10,4	2.385.508	10,9	7.904.761	10,5	8.754.693	8,7
Koroška	1.059	1,9	11.697	2,5	1.475.587	2,0	1.423.691	2,0	693.986	3,2	1.458.005	1,9	1.276.947	1,3
Savinjska	5.226	9,4	58.192	12,6	7.822.477	10,4	7.468.005	10,5	2.255.750	10,3	7.811.968	10,4	15.993.343	15,9
Zasavska	608	1,1	6.858	1,5	693.800	0,9	642.178	0,9	201.762	0,9	698.534	0,9	757.388	0,8
Spodnjejeposavska	1.104	2,0	9.305	2,0	1.808.440	2,4	1.758.011	2,5	778.452	3,6	1.752.313	2,3	2.471.279	2,5
Jugovzhodna Slovenija	2.297	4,1	27.682	6,0	4.988.348	6,6	4.828.542	6,8	3.120.715	14,3	4.724.296	6,3	4.459.061	4,4
Osrednjeslovenska	24.842	44,6	172.625	37,3	34.931.647	46,4	32.925.301	46,2	6.724.247	30,7	34.772.832	46,3	46.472.632	46,3
Gorenjska	4.988	8,9	41.391	8,9	5.546.648	7,4	5.166.024	7,2	2.187.852	10,0	5.780.709	7,7	6.953.365	6,9
Notranjsko - kraška	887	1,6	8.807	1,9	988.802	1,3	957.349	1,3	436.433	2,0	992.618	1,3	1.027.914	1,0
Goriška	2.721	4,9	24.515	5,3	3.418.014	4,5	3.226.694	4,5	1.127.430	5,2	3.351.830	4,5	4.390.274	4,4
Obalno - kraška	3.765	6,8	21.206	4,6	4.033.850	5,4	3.777.492	5,3	1.514.064	6,9	4.076.814	5,4	5.820.862	5,8

Priloga 12: Podrobnejši podatki o dodani vrednosti, izgubi na substanci in neto dodani vrednosti družb po regijah v letu 2010

REGIJE	DODANA VREDNOST				IZGUBA NA SUBSTANCI				NETO DODANA VREDNOST		
	število družb	znesek v tisoč EUR	delež v %	indeks $\frac{2010}{2009}$	število družb	znesek v tisoč EUR	delež v %	indeks $\frac{2010}{2009}$	leto 2010 v tisoč EUR	leto 2009 v tisoč EUR	indeks $\frac{2010}{2009}$
SKUPAJ	43.119	16.873.748	100,0	105	10.175	198.479	100,0	132	16.675.270	15.955.527	105
Pomurska	1.194	426.806	2,5	106	281	6.600	3,3	210	420.205	398.732	105
Podravska	5.167	1.849.799	11,0	103	1.220	27.495	13,9	148	1.822.305	1.785.839	102
Koroška	898	362.247	2,1	110	117	1.151	0,6	74	361.096	327.867	110
Savinjska	4.095	2.084.364	12,4	117	868	9.082	4,6	158	2.075.282	1.780.485	117
Zasavska	493	214.785	1,3	103	94	773	0,4	110	214.012	207.439	103
Spodnjeposavska	823	354.717	2,1	89	200	2.027	1,0	214	352.690	399.066	88
Jugovzhodna Slovenija	1.859	1.217.996	7,2	101	333	2.319	1,2	54	1.215.677	1.204.618	101
Osrednjeslovenska	18.946	7.098.115	42,1	103	4.853	114.802	57,8	119	6.983.314	6.823.343	102
Gorenjska	4.010	1.354.886	8,0	110	749	7.702	3,9	159	1.347.184	1.232.206	109
Notranjsko-kraška	719	239.523	1,4	100	133	1.379	0,7	441	238.144	238.154	100
Goriška	2.165	858.670	5,1	107	469	5.261	2,7	157	853.409	798.652	107
Obalno-kraška	2.750	811.840	4,8	105	858	19.888	10,0	182	791.952	759.125	104

Priloga 13: Poslovni izid družb po regijah v letu 2010

REGIJE	ČISTI DOBIČEK					ČISTA IZGUBA					NETO ČISTI DOBIČEK/IZGUBA	
	število družb	število zaposlenih	znesek v tisoč EUR	delež v %	indeks $\frac{2010}{2009}$	število družb	število zaposlenih	znesek v tisoč EUR	delež v %	indeks $\frac{2010}{2009}$	leto 2010 v tisoč EUR	leto 2009 v tisoč EUR
SKUPAJ	33.758	342.620	2.576.223	100,0	99	19.623	116.457	2.832.719	100,0	138	-256.497	536.056
Pomurska	934	12.656	47.036	1,8	98	548	3.487	54.716	1,9	84	-7.680	-16.815
Podravska	4.059	47.047	233.523	9,1	90	2.337	16.821	381.050	13,5	181	-147.526	48.819
Koroška	735	8.944	48.010	1,9	125	282	2.698	39.713	1,4	118	8.297	4.805
Savinjska	3.344	45.918	188.174	7,3	124	1.630	11.420	206.578	7,3	116	-18.404	-27.353
Zasavska	371	3.858	11.382	0,4	87	217	2.830	16.622	0,6	107	-5.240	-2.428
Spodnjeposavska	653	6.008	69.626	2,7	71	368	2.565	24.828	0,9	238	44.798	87.773
Jugovzhodna Slovenija	1.417	22.713	258.869	10,0	101	781	4.803	50.685	1,8	136	208.184	218.212
Osrednjeslovenska	14.973	130.046	1.310.754	50,9	102	8.846	41.598	1.389.476	49,1	176	-78.723	491.100
Gorenjska	3.044	28.513	146.509	5,7	66	1.736	12.791	389.727	13,8	126	-243.217	-87.270
Notranjsko-kraška	531	5.271	19.650	0,8	107	322	3.372	26.128	0,9	158	-6.477	1.832
Goriška	1.619	18.028	124.643	4,8	124	1.016	6.488	76.223	2,7	64	48.420	-19.403
Obalno-kraška	2.078	13.617	118.046	4,6	107	1.540	7.583	176.974	6,2	65	-58.928	-163.215

Priloga 14: Obseg in struktura posameznih vrst sredstev in obveznosti do virov sredstev družb

POSTAVKE SREDSTEV IN OBVEZNOSTI DO VIROV SREDSTEV	Znesek v tisoč EUR		Indeks 31.12.09=100	Delež v %	
	31.12.2010	31.12.2009		31.12.2010	31.12.2009
I. SREDSTVA	100.306.373	100.898.304	99	100,0	100,0
A. Dolgoročna sredstva	62.213.642	64.405.915	97	62,0	63,8
1. Neopredmetena sredstva in dolgoročne aktivne časovne razmejitve	1.815.288	1.986.629	91	1,8	2,0
2. Opredmetena osnovna sredstva	35.710.021	36.878.150	97	35,6	36,5
3. Naložbene nepremičnine	4.666.611	4.289.060	109	4,7	4,3
4. Dolgoročne finančne naložbe	18.833.567	20.247.338	93	18,8	20,1
5. Dolgoročne poslovne terjatve	607.864	529.213	115	0,6	0,5
6. Odložene terjatve za davek	580.290	475.525	122	0,6	0,5
B. Kratkoročna sredstva	37.428.290	35.839.597	104	37,3	35,5
1. Sredstva (skupine za odtujitev) za prodajo	627.848	518.524	121	0,6	0,5
2. Zaloge	9.531.461	8.886.334	107	9,5	8,8
3. Kratkoročne finančne naložbe	7.689.150	7.782.175	99	7,7	7,7
4. Kratkoročne poslovne terjatve	16.800.847	16.106.498	104	16,7	16,0
5. Denarna sredstva	2.778.984	2.546.066	109	2,8	2,5
C. Kratkoročne aktivne časovne razmejitve	664.442	652.792	102	0,7	0,6
II. OBVEZNOSTI DO VIROV SREDSTEV	100.306.373	100.898.304	99	100,0	100,0
A. Kapital (1 do 5 - 6 + 7 - 8)	37.935.953	35.943.823	106	37,8	35,6
1. Vpoklicani kapital	16.212.061	13.417.284	121	16,2	13,3
2. Kapitalske rezerve	9.227.921	8.990.303	103	9,2	8,9
3. Rezerve iz dobička	4.956.609	4.869.940	102	4,9	4,8
4. Presežek iz prevrednotenja	1.996.982	2.004.147	100	2,0	2,0
5. Preneseni čisti dobiček	7.518.975	7.236.376	104	7,5	7,2
6. Prenesena čista izguba	2.184.327	1.534.486	142	2,2	1,5
7. Čisti dobiček poslovnega leta	2.241.691	2.218.400	101	2,2	2,2
8. Čista izguba poslovnega leta	2.033.959	1.258.141	162	2,0	1,2
B. Rezervacije in dolgoročne pasivne časovne razmejitve	2.170.417	2.115.429	103	2,2	2,1
C. Dolgoročne obveznosti	24.786.464	27.811.510	89	24,7	27,6
1. Dolgoročne finančne obveznosti	23.220.846	21.959.714	106	23,1	21,8
2. Dolgoročne poslovne obveznosti	1.209.467	5.506.413	22	1,2	5,5
3. Odložene obveznosti za davek	356.151	345.384	103	0,4	0,3
Č. Kratkoročne obveznosti	34.299.319	33.984.870	101	34,2	33,7
1. Obveznosti, vključene v skupine za odtujitev	1.019	3.031	34	0,0	0,0
2. Kratkoročne finančne obveznosti	16.257.754	17.097.858	95	16,2	16,9
3. Kratkoročne poslovne obveznosti	18.040.546	16.883.982	107	18,0	16,7
D. Kratkoročne pasivne časovne razmejitve	1.114.220	1.042.672	107	1,1	1,0

Priloga 15: Pomembnejši kazalniki poslovanja družb v letih od 2006 do 2010

VRSTE KAZALNIKOV	Leto 2006	Leto 2007	Leto 2008	Leto 2009	Leto 2010
I. KAZALNIKI FINANCIRANJA					
1. Delež kapitala v virih sredstev, v %	39,9	37,0	34,8	35,1	37,8
2. Dolgoročna pokritost dolgoročnih sredstev in zalog	0,95	0,94	0,89	0,90	0,90
II. KAZALNIKI GOSPODARNOSTI					
1. Celotna gospodarnost	1,05	1,06	1,03	1,01	1,00
2. Gospodarnost poslovanja	1,05	1,05	1,04	1,03	1,03
3. Čista dobičkovnost skupnih prihodkov	0,038	0,044	0,019	0,008	-0,003
4. Dobičkovnost poslovnih prihodkov	0,044	0,046	0,041	0,029	0,029
III. KAZALNIKI DONOSNOSTI					
1. Donosnost sredstev	0,199	0,193	0,181	0,159	0,166
2. Donosnost kapitala	0,491	0,504	0,504	0,452	0,451
IV. KAZALNIKI PRODUKTIVNOSTI IN DOHODKOVNOSTI					
1. Prihodki na zaposlenega, v EUR	139.622	156.086	167.507	149.704	162.799
2. Neto dodana vrednost na zaposlenega, v EUR	31.151	33.538	35.279	34.168	36.044
3. Čisti poslovni izid na zaposlenega, v EUR	5.371	6.884	3.243	1.145	-554
4. Povprečna mesečna plača na zaposlenega, v EUR	1.119	1.191	1.291	1.310	1.373

Opomba:

Kazalniki v preglednici so izračunani na podlagi podatkov iz letnih poročil na poenotenih obrazcih, ki so jih družbe predložile za posamezna leta. To pomeni, da se lahko podatki za leto 2009 razlikujejo od podatkov, ki so jih v poenotene obrazce za leto 2010 družbe vpisale v stolpec za prejšnje leto, ker je število družb, ki so predložile letna poročila po posameznih letih različno.

Kazalniki produktivnosti in dohodkovnosti za leto 2006 so bili izračunani v tolarjih in so za leto 2006 preračunani po centralnem paritetnem tečaju (1 EUR = 239,64 SIT).

Priloga 16: Pomembnejši podatki poslovanja zadrug glede na velikost v letu 2010

TEMELJNI PODATKI		SKUPAJ	VELIKOST ZADRUG			
			Mikro	Majhne	Srednje	Velike
ZADRUGE	število	294	235	35	20	4
	delež v %	100,0	79,9	11,9	6,8	1,4
ZAPOSLENI	število	3.312	304	746	1.823	439
	delež v %	100,0	9,2	22,5	55,0	13,3
PRIHODKI SKUPAJ	znesek v tisoč EUR	736.097	76.224	169.299	389.006	101.568
	delež v %	100,0	10,4	23,0	52,8	13,8
ČISTI PRIHODKI OD PRODAJE	znesek v tisoč EUR	715.201	70.703	165.044	380.064	99.390
	delež v %	100,0	9,9	23,1	53,1	13,9
ČISTI PRIHODKI OD PRODAJE NA TUJEM TRGU	znesek v tisoč EUR	53.433	11.478	3.996	36.651	1.308
	delež v %	100,0	21,5	7,5	68,6	2,4
ODHODKI SKUPAJ	znesek v tisoč EUR	736.165	75.924	169.440	389.243	101.558
	delež v %	100,0	10,3	23,0	52,9	13,8
VREDNOST AKTIVE NA DAN 31.12.2010	znesek v tisoč EUR	760.980	301.264	155.863	243.524	60.330
	delež v %	100,0	39,6	20,5	32,0	7,9
DODANA VREDNOST	število zadrug	173	115	34	20	4
	znesek v tisoč EUR	78.509	8.134	18.017	42.453	9.905
	delež v %	100,0	10,4	22,9	54,1	12,6
	indeks $\frac{2010}{2009}$	101	94	97	103	106
IZGUBA NA SUBSTANCI	število zadrug	77	76	1	-	0
	znesek v tisoč EUR	547	540	6	-	-
	delež v %	100,0	98,9	1,1	-	-
	indeks $\frac{2010}{2009}$	50	50	-	-	-
NETO DODANA VREDNOST	znesek v tisoč EUR	77.962	7.594	18.011	42.453	9.905
ČISTI DOBIČEK	število zadrug	134	89	27	15	3
	znesek v tisoč EUR	3.663	2.061	522	897	183
	delež v %	100,0	56,3	14,2	24,5	5,0
	indeks $\frac{2010}{2009}$	93	142	34	116	107
ČISTA IZGUBA	število zadrug	111	97	8	5	1
	znesek v tisoč EUR	4.172	2.004	779	1.186	203
	delež v %	100,0	48,0	18,7	28,4	4,9
	indeks $\frac{2010}{2009}$	72	76	180	47	90
NETO ČISTI DOBIČEK/IZGUBA	znesek v tisoč EUR	-509	57	-257	-288	-20

Priloga 17: Obseg in struktura posameznih vrst sredstev in obveznosti do virov sredstev zadrug

POSTAVKE SREDSTEV IN OBVEZNOSTI DO VIROV SREDSTEV		Znesek v tisoč EUR		Indeks 31.12.09=100	Delež v %	
		31.12.2010	31.12.2009		31.12.2010	31.12.2009
I.	SREDSTVA	760.980	748.679	102	100,0	100,0
A.	DOLGOROČNA SREDSTVA	535.213	526.990	102	70,3	70,4
1.	Neopredmetena sredstva in dolgoročne aktivne časovne razmejitev	197.992	198.506	100	26,0	26,5
2.	Opredmetena osnovna sredstva	195.884	193.597	101	25,7	25,9
3.	Naložbene nepremičnine	27.861	24.068	116	3,7	3,2
4.	Dolgoročne finančne naložbe	111.971	109.233	103	14,7	14,6
5.	Dolgoročne poslovne terjatve	1.282	1.391	92	0,2	0,2
6.	Odložene terjatve za davek	223	193	116	0,0	0,0
B.	KRATKOROČNA SREDSTVA	223.273	218.665	102	29,3	29,2
1.	Sredstva (skupine za odtujitev) za prodajo	2.189	2.086	105	0,3	0,3
2.	Zaloge	75.486	72.929	104	9,9	9,7
3.	Kratkoročne finančne naložbe	17.033	15.926	107	2,2	2,1
4.	Kratkoročne poslovne terjatve	117.561	116.198	101	15,4	15,5
5.	Denarna sredstva	11.004	11.525	95	1,4	1,5
C.	KRATKOROČNE AKTIVNE ČASOVNE RAZMEJITVE	2.495	3.024	83	0,3	0,4
II.	OBVEZNOSTI DO VIROV SREDSTEV	760.980	748.679	102	100,0	100,0
A.	KAPITAL	465.660	462.591	101	61,2	61,8
1.	Zadružni kapital	386.475	382.773	101	50,8	51,1
a)	Nerazdeljivi kapital	364.000	361.386	101	47,8	48,3
b)	Deleži članov zadruga	22.475	21.387	105	3,0	2,9
-	Obvezni deleži članov zadruga	17.570	16.469	107	2,3	2,2
-	Prostovoljni deleži članov zadruga	4.905	4.918	100	0,6	0,7
2.	Kapitalske rezerve	27.753	28.211	98	3,6	3,8
3.	Rezerve iz dobička	31.962	29.974	107	4,2	4,0
4.	Presežek iz prevrednotenja	19.159	19.297	99	2,5	2,6
5.	Preneseni čisti dobiček	17.017	17.574	97	2,2	2,3
6.	Prenesena čista izguba	15.760	13.212	119	2,1	1,8
7.	Čisti dobiček poslovnega leta	3.014	3.152	96	0,4	0,4
8.	Čista izguba poslovnega leta	3.961	5.179	76	0,5	0,7
B.	REZERVACIJE IN DOLGOROČNE PASIVNE ČASOVNE RAZMEJITVE	10.127	8.989	113	1,3	1,2
C.	DOLGOROČNE OBVEZNOSTI	62.817	62.838	100	8,3	8,4
1.	Dolgoročne finančne obveznosti	56.826	56.156	101	7,5	7,5
2.	Dolgoročne poslovne obveznosti	5.940	6.652	89	0,8	0,9
3.	Odložene obveznosti za davek	51	30	168	0,0	0,0
Č.	KRATKOROČNE OBVEZNOSTI	219.224	210.487	104	28,8	28,1
1.	Obveznosti, vključene v skupine za odtujitev	39	-	-	0,0	-
2.	Kratkoročne finančne obveznosti	70.425	68.124	103	9,3	9,1
3.	Kratkoročne poslovne obveznosti	148.760	142.364	104	19,5	19,0
D.	KRATKOROČNE PASIVNE ČASOVNE RAZMEJITVE	3.153	3.773	84	0,4	0,5

Agencija Republike Slovenije
za javnopravne evidence in storitve
**Informacija o poslovanju gospodarskih družb
v Republiki Sloveniji v letu 2010**

Leto izdaje maj 2011

Izdala, založila in razmnožila
Agencija Republike Slovenije
za javnopravne evidence in storitve
Tržaška cesta 16
1000 Ljubljana
telefon 01 4774 188
telefaks 01 4256 692
splet <http://www.ajpes.si>
e-pošta info@ajpes.si

Število izvodov 50