



**AJPES**

Agencija Republike  
Slovenije za javnopravne  
evidence in storitve

# INFORMACIJA

## O POSLOVANJU GOSPODARSKIH DRUŽB V REPUBLIKI SLOVENIJI V LETU 2015

Ljubljana, maj 2016

ISSN 1855-3982

## KAZALO

I.	UVOD.....	1
II.	POVZETEK.....	3
III.	REZULTATI POSLOVANJA DRUŽB.....	7
	1. ZBIRNI REZULTATI POSLOVANJA DRUŽB .....	10
	1.1. PRIHODKI .....	10
	1.2. ODHODKI .....	12
	1.3. DODANA VREDNOST IN IZGUBA NA SUBSTANCI.....	14
	1.4. ČISTI DOBIČEK IN ČISTA IZGUBA .....	14
	2. REZULTATI POSLOVANJA DRUŽB GLEDE NA VELIKOST .....	15
	3. REZULTATI POSLOVANJA DRUŽB GLEDE NA DEJAVNOST.....	17
	4. REZULTATI POSLOVANJA DRUŽB GLEDE NA REGIJO .....	20
IV.	SREDSTVA IN OBVEZNOSTI DO VIROV SREDSTEV DRUŽB .....	22
	1. SREDSTVA .....	22
	2. OBVEZNOSTI DO VIROV SREDSTEV .....	23
	3. STRUKTURA FINANCIRANJA.....	24
V.	DODATEK – POSLOVNI IZID IN PREMOŽENJSKO FINANČNI POLOŽAJ ZADRUG .....	25
	1. POSLOVNI IZID .....	25
	2. SREDSTVA IN OBVEZNOSTI DO VIROV SREDSTEV .....	26
	Preglednica 1: Pomembnejše postavke poslovnega izida družb v letih od 2011 do 2015.....	27
	Preglednica 2: Obseg in struktura posameznih vrst prihodkov in odhodkov družb .....	28
	Preglednica 3: Rezultati poslovanja družb glede na velikost v letu 2015 .....	29
	Preglednica 4: Število družb po velikosti v oddelkih področij dejavnosti v letu 2015 .....	30
	Preglednica 5: Razvrstitev družb po področjih dejavnosti v letu 2015 .....	33
	Preglednica 6: Podrobnejši podatki o dodani vrednosti, izgubi na substanci in neto dodani vrednosti družb po področjih dejavnosti v letu 2015.....	34
	Preglednica 7: Poslovni izid družb po področjih dejavnosti v letu 2015.....	35
	Preglednica 8: Razvrstitev družb po oddelkih predelovalnih dejavnosti v letu 2015 .....	36
	Preglednica 9: Poslovni izid družb po oddelkih predelovalnih dejavnosti v letu 2015 .....	37
	Preglednica 10: Razvrstitev družb po regijah v letu 2015 .....	38
	Preglednica 11: Podrobnejši podatki o dodani vrednosti, izgubi na substanci in neto dodani vrednosti družb po regijah v letu 2015.....	39
	Preglednica 12: Poslovni izid družb po regijah v letu 2015.....	40
	Preglednica 13: Obseg in struktura posameznih vrst sredstev in obveznosti do virov sredstev družb.....	41
	Preglednica 14: Pomembnejši kazalniki poslovanja družb v letih od 2011 do 2015.....	42
	Preglednica 15: Pomembnejši podatki poslovanja zadrug glede na velikost v letu 2015.....	43
	Preglednica 16: Razvrstitev zadrug po področjih dejavnosti v letu 2015 .....	44
	Preglednica 17: Podrobnejši podatki o dodani vrednosti, izgubi na substanci in neto dodani vrednosti zadrug po področjih dejavnosti v letu 2015 .....	45
	Preglednica 18: Poslovni izid zadrug po področjih dejavnosti v letu 2015 .....	46
	Preglednica 19: Obseg in struktura posameznih vrst sredstev in obveznosti do virov sredstev zadrug.....	47

## I. UVOD

V informaciji sta predstavljena **poslovni izid in premoženjsko finančni položaj gospodarskih družb** (v nadaljevanju: družbe) **v Sloveniji v letu 2015**. Podlaga so podatki<sup>1</sup> iz letnih poročil za leto 2015, ki so jih družbe v skladu z Zakonom o gospodarskih družbah (v nadaljevanju: ZGD-1)<sup>2</sup> za namen državne statistike predložile Agenciji Republike Slovenije za javnopravne evidence in storitve (v nadaljevanju: AJPEŠ) do 31. marca 2016.

Družbe so podatke iz letnih poročil za namen državne statistike oziroma zaradi spremljanja ekonomskih gibanj na različnih ravneh predložile na poenotениh obrazcih, ki jih je AJPEŠ predpisal z Navodilom o predložitvi letnih poročil in drugih podatkov gospodarskih družb, zadrug in samostojnih podjetnikov posameznikov<sup>3</sup>.

Banke, zavarovalnice, družbe za upravljanje in nekatere druge finančne in investicijske družbe, ki ne poslujejo po kontnem načrtu za družbe, podatkov iz letnih poročil za državno statistiko ne predlagajo, ker zanje ni primerna predpisana vsebina podatkov iz letnih poročil na poenotениh obrazcih. Iz obdelave podatkov iz letnih poročil so izvzeti tudi podatki določenih družb, zaradi katerih bi bil glede na značilnosti njihovega poslovanja zbirni prikaz poslovnega izida in premoženjsko finančnega položaja družb nerealen<sup>4</sup>. V informaciji tudi ni podatkov o družbah, ki so v stečajnem ali likvidacijskem postopku.

**Pri presoji poslovanja družb v letu 2015 je treba upoštevati, da letna poročila družb, zavezanih k reviziji, še niso revidirana**, kar pomeni, da bodo po opravljeni reviziji rezultati njihovega poslovanja lahko drugačni. Revizija letnih poročil za leto 2014 je zmanjšala neto čisti dobiček družb, zavezanih k reviziji, glede na neto čisti dobiček družb, ki so ga te družbe izkazale v statističnih podatkih zbranih za leto 2014. Največje zmanjšanje neto poslovnega izida so po reviziji beležile družbe s področja trgovine, vzdrževanje in popravil motornih vozil in družbe s področja strokovne, znanstvene in tehnične dejavnosti ter družbe s področja poslovanje z nepremičninami. Pri 7,2 % družbah, zavezanih k reviziji, se je neto čisti poslovni izid v revidiranih letnih poročilih razlikoval za več kot 10.000 evrov od tovrstnega izida, izkazanega v letnih poročilih za državno statistiko.

V tej informaciji je posebej v dodatku (V. poglavje) obravnavan tudi poslovni izid in premoženjsko finančni položaj **zadrug** v Sloveniji v letu 2015.

<sup>1</sup> Podatki, predloženi v evrih, so v informaciji prikazani v tisoč evrih, deleži pa na eno decimalno mesto.

<sup>2</sup> Uradni list RS, št. 65/09-UPB3, 33/11, 91/11, 32/12, 57/12, 44/13-odl.US, 82/13, 55/15

<sup>3</sup> Uradni list RS, št. 7/08, 8/09, 107/09 in 109/10

<sup>4</sup> Iz obdelave podatkov iz letnih poročil družb, predloženih na poenotениh obrazcih, so izvzeti podatki o poslovanju Slovenskega državnega holdinga d.d., Kapitalske družbe pokojninskega in invalidskega zavarovanja d.d. in Družbe za upravljanje terjatev bank d.d.

---

**V letu 2015:**

- **Obseg industrijske proizvodnje se je povečal** za 4,5 % (v primerjavi z obdobjem januar - december 2014), v letu 2014 za 1,6 %, pri čemer sta oba objavljena podatka Statističnega urada Republike Slovenije še začasna.
- **Cene industrijskih izdelkov pri proizvajalcih so se znižale** za 0,5 %, v letu 2014 pa za 1,1 %, medtem ko so se v predhodnih štirih letih povečevale.
- **Izvoz** je znašal 23.942.275 tisoč evrov, **uvoz** pa 23.191.591 tisoč evrov, pri čemer sta oba objavljena podatka Statističnega urada Republike Slovenije še začasna. Izvoz je bil v primerjavi z letom 2014 večji za 4,4 %, uvoz pa za 2,7 %. **Pokritost uvoza z izvozom** se je **izboljšala**, v letu 2015 je bila 103,2 %, v letu 2014 pa 101,7 %.
- **Povprečna temeljna obrestna mera se je v zadnjih letih zniževala**. V letu 2014 je bila na letni ravni 0,51 %, **v letu 2015 pa negativna, -0,49 %<sup>5</sup>**.
- **Cene življenjskih potrebščin so se v letu 2015 znižale** za 0,5 %<sup>6</sup>, v letu 2014 pa povečale za 0,2 %.

---

<sup>5</sup> Vir podatkov: Bilten Banke Slovenije, Januar 2016, Leto 25, številka 1, str. II-28.

<sup>6</sup> Podatek o spremembi cen življenjskih potrebščin se nanaša na indeks teh cen v obdobju januar – december 2015 v primerjavi z obdobjem januar – december 2014.

## II. POVZETEK

Družbe so v letu 2015 nadaljevale s pozitivnimi trendi poslovanja, saj so v primerjavi s preteklim letom 2014 iz letnih poročil za leto 2015 povečale:

**Število družb**  
65.214



+ 1.624

**Število zaposlenih  
(na podlagi delovnih ur)**  
444.839



+ 20.197

**Povprečna plača  
na zaposlenega**  
1.504 EUR



+ 8 EUR

**Prihodki**  
81.781 mio EUR



+ 4 %

**Prihodki na tujem trgu**  
30.257 mio EUR



+ 8 %

**Odhodki**  
79.669 mio EUR



+ 3 %

**Neto dodana vrednost**  
18.294 mio EUR



+ 6 %

**Neto dodana vrednost  
na zaposlenega**  
41.124 EUR



+ 1 %

**Neto celotni dobiček**  
2.111 mio EUR



+ 81 %

Podatke iz letnih poročil za leto 2015 je AJPES predložilo **65.214 družb**, kar je 3 % več od števila družb, ki so predložile podatke iz letnih poročil za leto 2014. Po podatkih Poslovnega registra Slovenije je bilo **v letu 2015 ustanovljenih** 5.550 družb, (12 % manj kakor v letu 2014), s **poslovanjem je prenehalo (izbrisanih)** 4.322 družb (11 % več kakor v letu 2014), **začetih** je bilo 926 **stečajnih postopkov** družb (14 % manj kakor v letu 2014) in začetih je bilo 15 **rednih prisilnih poravn** (59 % manj kakor v letu 2014) ter 110 **poenostavljenih prisilnih poravn** (13 % več kakor v letu 2014).

**Družbe, ki so podatke predložile za leto 2015, so pomembno izboljšale rezultate poslovanja glede na preteklo leto.** Po pokritju vseh odhodkov in davka od dobička so **izkazale neto čisti dobiček, ki je bil za 127 % večji kot v preteklem letu 2014.** Pri tem so družbe s pozitivnim poslovnim izidom **povečale čisti dobiček za 414.104 tisoč evrov ali za 13 %**, družbe z negativnim poslovnim izidom pa **znižale čisto izgubo za 502.416 tisoč evrov ali za 20 %**. Znesek čiste izgube v letu 2015 v višini 2.049.866 tisoč evrov je bil za 395.661 tisoč evrov manjši od zneska čiste izgube družb, ki so ga izkazale v letnih poročilih za leto 2014

(2.445.526 tisoč evrov), v katerih so bile zajete tudi izgube družb, nad katerimi je bil v letu 2015 uveden stečajni postopek in zato niso predložile letnih poročil za leto 2015. Družbe, ki so poslovale v letu 2015, so imele za 20.197 ali 5 % več zaposlenih kot v predhodnem letu, in za 11.933 ali 3 % več zaposlenih kot družbe, ki so predložile letna poročila za leto 2014.

POSTAVKE POSLOVNEGA IZIDA	Znesek v tisoč EUR			
	Letno poročilo za leto 2015		Letno poročilo za leto 2014	
	2015	2014*	2014**	2013
<b>Število družb</b>	65.214	65.214	63.590	63.590
- od tega: ustanovljenih pred letom poročanja	60.155	60.155	57.852	57.852
- od tega: ustanovljenih v letu poročanja	5.059	5.059	5.738	5.738
<b>Število zaposlenih</b>	444.839	424.642	432.906	414.666
<b>Prihodki</b>	81.780.549	78.470.237	79.449.022	75.734.002
<b>Odhodki</b>	79.669.384	77.303.199	78.119.441	74.988.231
<b>Neto celotni dobiček</b>	2.111.165	1.167.038	1.329.581	745.771
<b>Čisti dobiček</b>	3.689.876	3.275.772	3.332.895	2.788.756
<b>Čista izguba</b>	2.049.866	2.552.282	2.445.526	2.416.576
<b>Neto čisti dobiček</b>	1.640.010	723.490	887.369	372.180

Opomba: \* Podatki za leto 2014 iz letnih poročil za leto 2015

\*\* Podatki za leto 2014 iz letnih poročil za leto 2014

Med družbami je bilo **94,4 % mikro, 3,6 % majhnih, 1,1 % srednjih in 0,9 % velikih družb**. Razporeditev družb po velikosti se v primerjavi z družbami, ki so predložile podatke iz letnih poročil za leto 2014, ni bistveno spremenila. **Na izboljšanje rezultatov poslovanja** družb so v letu 2015 **odločilno vplivale mikro družbe**, ki so še v preteklem letu 2014 (iz letnih poročil za leto 2015) izkazale neto čisto izgubo v višini 391.399 tisoč evrov, v letu 2015 pa **neto čisti dobiček** 362.451 tisoč evrov. Rezultate poslovanja so izboljšale tudi srednje družbe, za 118.020 tisoč evrov, in majhne družbe, za 50.061 tisoč evrov. **Edino velike družbe** so v primerjavi s preteklim letom 2014 nekoliko **zmanjšale neto čisti dobiček**, za 5.411 tisoč evrov.

#### Družbe so po podatkih iz izkaza poslovnega izida za leto 2015:

- imele **444.839 zaposlenih**<sup>7</sup> ali 5 % več kakor v letu 2014;
- ustvarile **81.780.549 tisoč evrov prihodkov** in **79.669.384 tisoč evrov odhodkov**;

<sup>7</sup> Povprečno število zaposlenih iz delovnih ur družbe je razmerje med številom delovnih ur v koledarskem (obračunskem) letu, za katere so zaposleni prejeli plačo in nadomestilo plače, in med številom možnih delovnih ur za koledarsko (poslovno) leto.

- **povečale prihodke za 4 % in odhodke za 3 %** glede na leto 2014. Izboljšale celotno gospodarnost iz 1,02 na 1,03 v letu 2015.
  - Prihodke na domačem trgu so povečale za 2 %.
  - Prihodke na tujem trgu so povečale za 8 % (in sicer prihodke na trgu EU za 10 % in na trgu izven EU za 2 %). K povečanju prihodkov na tujem trgu so največ prispevale družbe s področja predelovalnih dejavnosti; glede na velikost pa velike in mikro družbe.
- ustvarile **18.293.537 tisoč evrov neto dodane vrednosti**, 6 % več kakor v letu 2014. Neto dodana vrednost na zaposlenega je znašala 41.124 evrov ali 1 % več kakor v letu 2014;
- imele **2.797.553 tisoč evrov neto dobička iz poslovanja (EBIT<sup>8</sup>)**, 9 % več kakor v letu 2014;
- imele **7.279.441 tisoč evrov denarnega toka iz poslovanja (EBITDA<sup>9</sup>)**, 6 % več kakor v letu 2014;
- imele **2.111.165 tisoč evrov neto celotnega dobička (EBT<sup>10</sup>)**, 81 % več kakor v letu 2014;
- izkazale **3.689.876 tisoč evrov čistega dobička**, 13 % več kakor v letu 2014. Čisti dobiček je ugotovilo 41.712 družb, 64,0 % vseh;
- izkazale **2.049.866 tisoč evrov čiste izgube**, 20 % manj kakor v letu 2014. Čisto izgubo je ugotovilo 20.683 družb, 31,7 % vseh, ki so imele 69.883 ali 15,7 % vseh zaposlenih;
- izkazale **1.640.010 tisoč evrov neto čistega dobička ali 127 % več kot leta 2014**.
  - Največ neto čistega dobička so ugotovile družbe s področja predelovalnih dejavnosti, 1.111.869 tisoč evrov, s področja trgovine, vzdrževanja in popravil motornih vozil, 521.302 tisoč evrov, s področja strokovne, znanstvene in tehnične dejavnosti, 252.667 tisoč evrov, s področja informacijske in komunikacijske dejavnosti, 162.581 tisoč evrov, in s področja prometa in skladiščenja, 140.205 tisoč evrov. Družbe naštetih področij so v letu 2015 povečale neto čisti dobiček razen družb s področja prometa in skladiščenja. Največ, 23,2 %, so k neto čistemu dobičku področja predelovalnih dejavnosti prispevale družbe iz oddelka proizvodnja farmacevtskih surovin in preparatov, in ga povečale za 27 %. K povečanju čistega dobička slovenskega gospodarstva so prispevale tudi družbe s področja gradbeništva in s področja poslovanja z nepremičninami, ki so še v letu 2014 poslovale z visoko neto čisto izgubo, v letu 2015 pa z neto čistim dobičkom.
  - Največ neto čiste izgube, 670.382 tisoč evrov, so izkazale družbe s področja oskrbe z električno energijo, plinom in paro ter družbe s področja rudarstva, 60.618 tisoč evrov. Družbe prvega področja so še v preteklem letu 2014 poslovale z neto pozitivnim poslovnim izidom, družbe drugega področja pa z neto čisto izgubo, ki so jo v letu 2015 samo še povečale. Sledile so družbe s področja finančne in zavarovalniške dejavnosti, s 25.398 tisoč evrov neto čiste izgube, ki je pomenila le 10 % neto čiste izgube leta 2014.

<sup>8</sup> EBIT je dobiček iz poslovanja, zmanjšan za izgubo iz poslovanja.

<sup>9</sup> EBITDA je denarni tok iz poslovanja, izračunan kot dobiček iz poslovanja, zmanjšan za izgubo iz poslovanja ter povečan za amortizacijo in odpise vrednosti.

<sup>10</sup> EBT je razlika med celotnimi prihodki in celotnimi odhodki.

→ Največ neto čistega dobička so ugotovile družbe iz Osrednjeslovenske regije, 687.624 tisoč evrov, družbe iz Jugovzhodne Slovenije, 268.581 tisoč evrov, in družbe iz Gorenjske regije, 232.565 tisoč evrov. Neto čisti poslovni izid so v letu 2015 izboljšale družbe vseh treh regij. Neto čisto izgubo so ugotovile družbe iz Savinjske regije, 243.624 tisoč evrov, in družbe iz Zasavske regije, 1.542 tisoč evrov.

#### **Družbe so izkazale v bilanci stanja za leto 2015:**

- **88.706.010 tisoč evrov sredstev (aktiva) oziroma obveznosti do virov sredstev, 1 %** (577.020 tisoč evrov) več kakor ob koncu leta 2014;
- **54.483.384 tisoč evrov dolgoročnih sredstev, 0,3 %** manj kot konec leta 2014;
- **33.495.546 tisoč evrov kratkoročnih sredstev, 2 %** več kot konec leta 2014. Povečale so se zaloge, za 1 %, denarna sredstva, za 16 %, in sredstva za prodajo, za 28 %. Zmanjšale so se najobsežnejše kratkoročne poslovne terjatve in kratkoročne finančne naložbe, oboje za 1 %;
- **39.751.652 tisoč evrov kapitala, 7 %** (2.483.308 tisoč evrov) več kot konec leta 2014. Njegov delež v strukturi obveznosti do virov sredstev se je povečal od 42,3 % na 44,8 %;
- **19.505.251 tisoč evrov dolgoročnih obveznosti, 5 %** (1.041.235 tisoč evrov) manj kot konec leta 2014. Na zmanjšanje so vplivale zlasti najobsežnejše dolgoročne finančne obveznosti;
- **25.557.566 tisoč evrov kratkoročnih obveznosti, 3 %** (907.895 tisoč evrov) manj kot konec leta 2014. Na zmanjšanje kratkoročnih obveznosti so vplivale manjše kratkoročne finančne obveznosti, več kot konec leta 2014 pa je bilo kratkoročnih poslovnih obveznosti, za 1 %.

**Družbe so v letu 2015 izboljšale financiranje poslovanja, saj so z dolgoročnimi viri sredstev financirale 99,1 % dolgoročnih sredstev in zalog, v preteklem letu 2014 (iz letnih poročil za leto 2015) pa 96,5 %, ter se v večji meri naslonile na lastne vire sredstev.**



### III. REZULTATI POSLOVANJA DRUŽB

Družbe so v letu 2015 ustvarile 81.780.549 tisoč evrov prihodkov in ugotovile 79.669.384 tisoč evrov odhodkov. Leto 2015 so zaključile z neto celotnim dobičkom<sup>11</sup>, 2.111.165 tisoč evrov, ki je bil kar 81 % višji od neto celotnega dobička leta 2014.

Neto pozitiven rezultat so družbe ustvarile iz poslovanja, 2.797.553 tisoč evrov, in iz drugega delovanja, 115.909 tisoč evrov. Prvega so v primerjavi z letom 2014 povečale za 9 %, drugega pa zmanjšale za 19 %. **Neto negativen rezultat iz finančnega delovanja** so družbe v primerjavi z letom 2014 **skoraj razpolovile**, izkazale so ga v znesku 802.297 tisoč evrov ali za **48 % manj kot leta 2014**.

Družbe so ustvarile 3.689.876 tisoč evrov čistega dobička in 2.049.866 tisoč evrov čiste izgube. Čisti dobiček se je v primerjavi z letom 2014 povečal za 13 %, čista izguba pa je manjša za 20 %. Družbe so poslovanje sklenile z neto čistim dobičkom<sup>12</sup> v znesku 1.640.010 tisoč evrov in ga v primerjavi z letom 2014 povečale za 127 %.

Pomembnejše postavke poslovnega izida družb so prikazane v naslednji preglednici:

POSTAVKE POSLOVNEGA IZIDA	Znesek v tisoč EUR		Indeks	Delež v prihodkih	
	2015	2014*		$\frac{2015}{2014}$	2015
Prihodki	81.780.549	78.470.237	104	100,0	100,0
Odhodki	79.669.384	77.303.199	103	97,4	98,5
<b>Neto celotni dobiček</b>	<b>2.111.165</b>	<b>1.167.038</b>	<b>181</b>	<b>2,6</b>	<b>1,5</b>
Čisti dobiček	3.689.876	3.275.772	113	4,5	4,2
Čista izguba	2.049.866	2.552.282	80	2,5	3,3
<b>Neto čisti dobiček</b>	<b>1.640.010</b>	<b>723.490</b>	<b>227</b>	<b>2,0</b>	<b>0,9</b>

Opomba: \*Podatki za leto 2014 iz letnih poročil za leto 2015

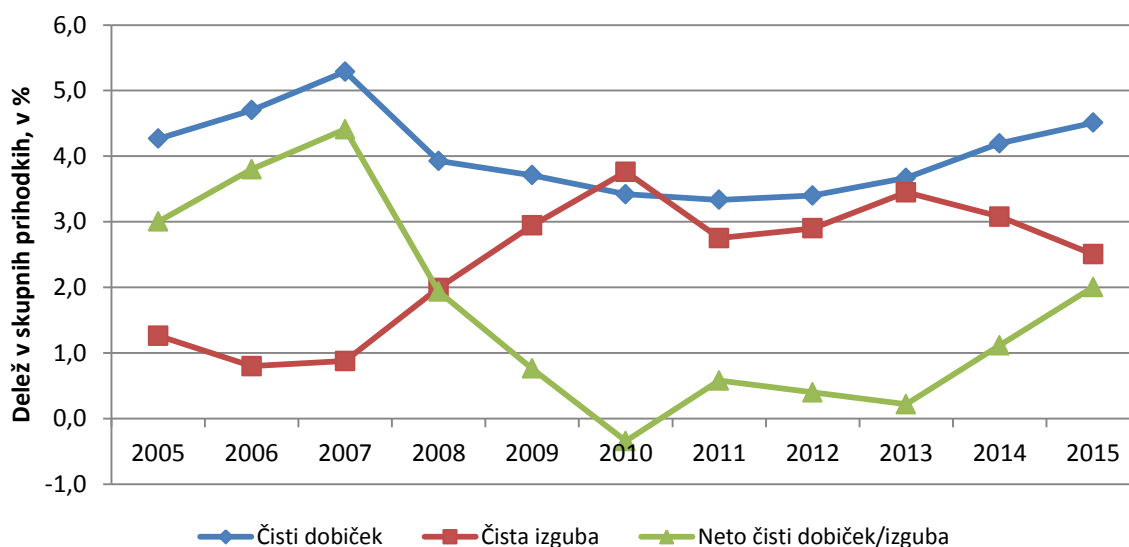
Družbe, ki so predložile letna poročila za leto 2015, so v primerjavi z letom 2014 izboljšale vrednost kazalnika celotne gospodarnosti od 1,02 na 1,03. V letu 2015 so družbe na 100 evrov skupnih odhodkov izkazale 103 evre skupnih prihodkov. Tudi kazalnik gospodarnosti poslovanja, izražen z razmerjem med poslovnimi prihodki in poslovnimi odhodki so izboljšale od 1,03 v letu 2014 na 1,04 v letu 2015. Na 100 evrov poslovnih odhodkov so v letu 2015 družbe imele 104 evre poslovnih prihodkov. Družbe so pomembno izboljšale kazalnik čiste dobičkovnosti skupnih prihodkov, ki meri doseženi neto čisti dobiček na skupne prihodke. V letu 2015 so na 100 evrov skupnih prihodkov ustvarile 2 evra neto čistega dobička, v preteklem letu 2014 (iz letnih poročil za leto 2015) pa 0,9 evrov neto čistega dobička.

<sup>11</sup> Neto celotni dobiček je pozitivna razlika med prihodki in odhodki.

<sup>12</sup> Neto čisti dobiček je pozitivna razlika med čistim dobičkom in čisto izgubo oziroma neto celotni dobiček, zmanjšan za obračunane davke in povečan za neto odložene davke. Negativni znesek odloženih davkov povečuje čisti dobiček oziroma zmanjšuje čisto izgubo.

Primerjavo rezultatov poslovanja družb po letih od 2011 do 2015<sup>13</sup> izkazuje Preglednica 1, primerjavo kazalnikov pa Preglednica 14. Delež skupnih odhodkov v skupnih prihodkih je v letu 2015 znašal 97,4 % in bil najnižji, najugodnejši v zadnjih petih letih. Kazalnik dobičkovnosti poslovnih prihodkov, ki meri doseženi neto dobiček iz poslovanja na poslovne prihodke, je v letu 2015 znašal 0,035 in bil najvišji, najugodnejši v zadnjih petih letih.

Delež čistega dobička, čiste izgube in neto čistega dobička ali neto čiste izgube v skupnih prihodkih od leta 2005 do leta 2015 prikazuje naslednji grafični prikaz:



V letu 2015 so družbe poleg kazalnikov gospodarnosti izboljšale tudi kazalnike financiranja. Ugodnejši je bil kazalnik donosnosti kapitala, izračunan iz razmerja med neto dodano vrednostjo in povprečnim kapitalom; družbe so v letu 2015 na 100 evrov kapitala ustvarile 47,5 evra neto dodane vrednosti in imele najvišjo vrednost tega kazalnika v zadnjih petih letih. V letu 2015 so družbe izboljšale tudi kazalnik donosnosti sredstev, izračunan iz razmerja med neto dodano vrednostjo in povprečnimi sredstvi; družbe so v letu 2015 na 100 evrov sredstev ustvarile 20,7 evra neto dodane vrednosti; družbe, ki so predložile podatke iz letnih poročil za leto 2014, pa 19,2 evra.

V zadnjih petih letih so družbe v letu 2015 izkazale največji delež kapitala v strukturi obveznosti do virov sredstev, ki je v letu 2015 znašal 44,8 % in bil večji od tovrstnega deleža v družbah, ki so predložile podatke iz letnih poročil za leto 2014, 41,9 % (kot tudi večji od deleža 42,3 % preteklega leta 2014 iz letnih poročil za leto 2015). Razmerje med finančnimi dolgoročnimi in kratkoročnimi obveznostmi se v primerjavi z EBITDA<sup>14</sup> z leti znižuje; v letu 2015 je znašalo 3,9, kar je najugodnejše v zadnjih petih letih.

<sup>13</sup> Rezultati in kazalniki poslovanja so izračunani na podlagi podatkov iz letnih poročil na poenotenih obrazcih, ki so jih družbe predložile za posamezna leta.

<sup>14</sup> EBITDA je denarni tok iz poslovanja, izračunan kot dobiček iz poslovanja, zmanjšan za izgubo iz poslovanja ter povečan za amortizacijo in odpise vrednosti.

---

V letu 2015 so se izboljšali tudi kazalniki produktivnosti, izračunani iz razmerja med celotnimi prihodki, neto dodano vrednostjo in čistim poslovnim izidom na zaposlenega. Kazalniki merijo učinke poslovnega procesa glede na vloženo delo in kot prvino poslovnega procesa upoštevajo le število zaposlenih. Celotni prihodki na zaposlenega in čisti poslovni izid na zaposlenega so bili največji v zadnjih petih letih. Tudi neto dodana vrednost na zaposlenega, 41.124 evrov, je bila v letu 2015 največja v zadnjih petih letih. V primerjavi z neto dodano vrednostjo na zaposlenega v družbah, ki so predložile podatke iz letnih poročil za leto 2014, se je povečala za 2 %. V letu 2015 se je povečala tudi povprečna mesečna plača na zaposlenega, ki je znašala 1.504 evrov. V primerjavi s povprečno mesečno plačo na zaposlenega v družbah, ki so predložile podatke iz letnih poročil za leto 2014, je bila nominalno večja za 14 evrov, ob 0,5 odstotnem zmanjšanju cen življenjskih potrebščin pa realno višja za 1,5 %<sup>15</sup>.

---

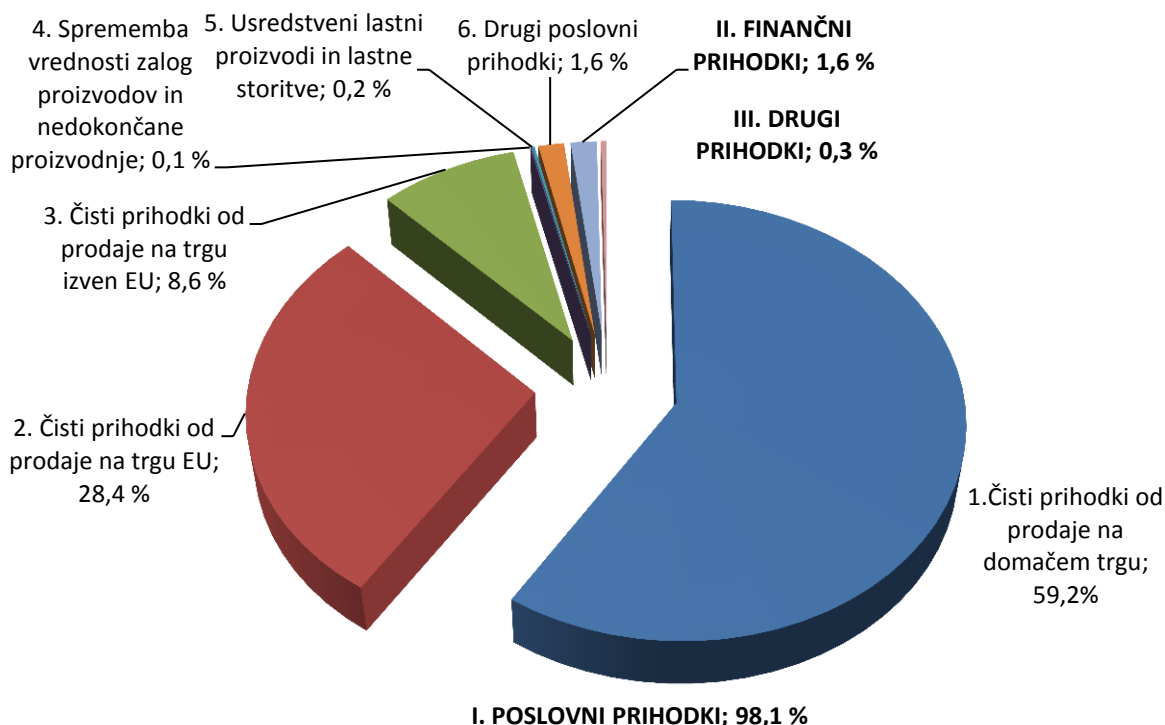
<sup>15</sup> Če ugotavljamo povprečno mesečno plačo na zaposlenega v letu 2014 iz podatkov letnih poročil za leto 2015 (podatki za prejšnje leto), je ta znašala 1.496 evrov in bila realno višja za 1,1 %.

## 1. ZBIRNI REZULTATI POSLOVANJA DRUŽB

### 1.1. PRIHODKI

Družbe so v letu 2015 ustvarile **81.780.549 tisoč evrov prihodkov**, 4 % (3.310.312 tisoč evrov) več kakor v letu 2014, medtem ko so se cene življenjskih potrebščin zmanjšale za 0,5 %. Večino celotnih prihodkov, 98,1 %, so pomenili poslovni prihodki, 1,6 % finančni prihodki in le 0,3 % drugi prihodki. V primerjavi z letom 2014 se je povečal delež poslovnih prihodkov.

Struktura posameznih vrst prihodkov v letu 2015 je razvidna iz naslednjega grafičnega prikaza:



Družbe so v letu 2015 izkazale **80.193.861 tisoč evrov poslovnih prihodkov**, 4 % (3.305.355 tisoč evrov) več kakor v letu 2014. Največ poslovnih prihodkov, 48.435.996 tisoč evrov (60,4 %), so družbe ustvarile s prodajo na domačem trgu, s prodajo na trgu EU 23.240.634 tisoč evrov (29,0 %) in s prodajo na trgu izven EU 7.016.297 tisoč evrov (8,7 %). V primerjavi z letom 2014 so družbe na vseh treh omenjenih trgih povečale poslovne prihodke, in sicer najbolj na trgu EU, za 10 %, na domačem trgu in trgu izven EU pa za 2 %. V strukturi poslovnih prihodkov se je povečal le delež čistih prihodkov od prodaje na trgu EU, od 27,5 % na 29,0 %.

**Čiste prihodke od prodaje na tujem trgu je ustvarilo 20.635 družb.** Od tega je 437 velikih družb ustvarilo 62,9 %, 605 srednjih družb 15,1 % in 17.746 mikro družb 12,0 % vseh

prihodkov na tujem trgu. Prihodki na tujem trgu so bili v primerjavi z letom 2014 večji za 2.260.945 tisoč evrov in k povečanju so največ prispevale velike družbe, v znesku 973.432 tisoč evrov, in nato mikro družbe, 764.074 tisoč evrov. Največji delež, 56,0 %, tovrstnih prihodkov je ustvarilo 3.946 družb s področja predelovalnih dejavnosti, 6.263 družb s področja trgovine, vzdrževanja in popravil motornih vozil 19,3 % teh prihodkov, 80 družb s področja oskrbe z električno energijo, plinom in paro 8,8 % teh prihodkov in 1.723 družb s področja prometa in skladiščenja 6,2 % teh prihodkov. K povečanju prihodkov na tujem trgu so v primerjavi z letom 2014 največ prispevale družbe s področja predelovalnih dejavnosti, v znesku 1.041.161 tisoč evrov, in družbe s področja oskrbe z električno energijo, plinom in paro, v znesku 500.351 tisoč evrov, in šele nato družbe s področja trgovine, vzdrževanja in popravil motornih vozil, v znesku 330.205 tisoč evrov. **Družb, ki so s prodajo na tujem trgu dosegle več prihodkov kakor s prodajo na domačem trgu, je bilo 7.781** (od tega 6.776 mikro družb) in so ustvarile 84,1 % vseh čistih prihodkov od prodaje na tujem trgu.

**Finančni prihodki** so znašali **1.312.975 tisoč evrov** in so bili v primerjavi z letom 2014 višji le za 1 %. Med finančnimi prihodki je bilo 49,9 % prihodkov iz deležev, 28,6 % prihodkov iz danih posojil in 21,5 % prihodkov iz poslovnih terjatev. V primerjavi z letom 2014 so družbe imele manj finančnih prihodkov iz danih posojil, za 22 %, večji pa so bili finančni prihodki iz poslovnih terjatev, za 21 %, in finančni prihodki iz deležev, za 10 %.

**Drugi prihodki** so znašali **273.713 tisoč evrov** ali 1 % manj kakor v letu 2014. Ta vrsta prihodkov obsega zlasti prihodke iz vrednotenja naložbenih nepremičnin po pošteni vrednosti, iz odtujitve naložbenih nepremičnin, izmerjenih po pošteni vrednosti in tudi neobičajne postavke (prejete odškodnine, kazni ter subvencije, dotacije in podobni prihodki, ki niso povezani s poslovnimi učinki).

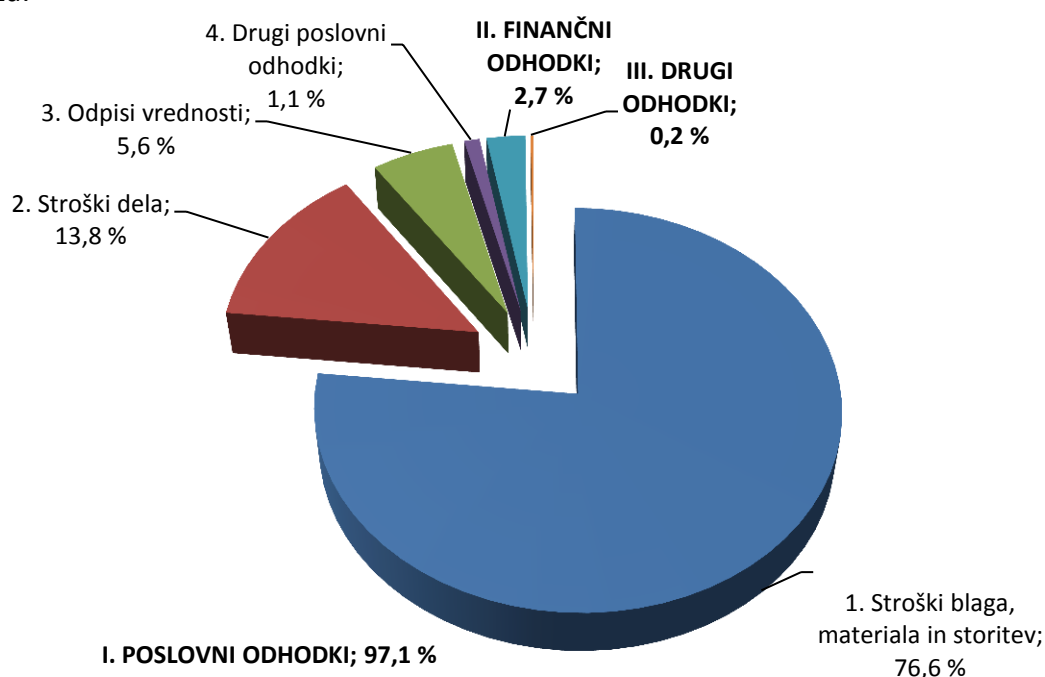
Podrobnejši pregled obsega in strukture posameznih vrst prihodkov družb je razviden iz priloge (Preglednica 2).

## 1.2. ODHODKI

Družbe so v letu 2015 izkazale **79.669.384 tisoč evrov odhodkov**, 3 % (2.366.185 tisoč evrov) več kakor v letu 2014. V primerjavi z letom 2014 so se odhodki povečali manj kot prihodki, kar je vplivalo na vrednost kazalnika celotne gospodarnosti.

Večino celotnih odhodkov, 97,1 %, so pomenili poslovni odhodki, 2,7 % finančni odhodki in le 0,2 % drugi odhodki. V primerjavi z letom 2014 se je za 1 odstotno točke povečal delež poslovnih odhodkov in prav toliko zmanjšal delež finančnih odhodkov.

Struktura posameznih vrst odhodkov v letu 2015 je razvidna iz naslednjega grafičnega prikaza:



Družbe so v letu 2015 ugotovile **77.396.308 tisoč evrov poslovnih odhodkov**, 4 % (3.074.564 tisoč evrov) več kakor v letu 2014.

Med poslovnimi odhodki so bili po obsegu največji **stroški blaga, materiala in storitev**. V letu 2014 so družbe obračunale 61.061.227 tisoč evrov teh stroškov, kar je za 4 % več kakor v letu 2014. Med temi stroški je bil delež nabavne vrednosti prodanega blaga in materiala 47,7 %, delež stroškov porabljenega materiala 26,5 % in delež stroškov storitev 25,7 %. Stroški nabavne vrednosti prodanega blaga in materiala so bili višji za 5 %, stroški porabljenega materiala za 4 % in stroški storitev za 3 %.

Med poslovnimi odhodki so se **stroški dela** povečali za 5 %, in so znašali 11.014.096 tisoč evrov. Med stroški dela je bilo 72,9 % stroškov plač, 13,2 % stroškov pokojninskih in drugih socialnih zavarovanj in 13,9 % drugih stroškov dela.

**Plače** obračunavajo družbe v bruto znesku, vključno z nadomestili plač, ki jih zaposleni prejemajo za čas, ko ne delajo, in bremenijo delodajalca. Družbe so v letu 2015 za plače namenile 8.030.702 tisoč evrov, 5 % več kakor v letu 2014. V letu 2015 je bila povprečna mesečna plača na zaposlenega v družbah 1.504 evrov, v letu 2014 pa 1.496 evrov. V primerjavi z letom 2014 je bila tako realno kot nominalno večja za 1 %. V družbah s področja predelovalnih dejavnosti je bila povprečna mesečna plača na zaposlenega 1.539 evrov, s področja trgovine, vzdrževanja in popravil motornih vozil 1.462 evrov, v družbah s področja gradbeništva 1.180 evrov in v družbah s področja strokovnih, znanstvenih in tehničnih dejavnosti 1.723 evrov. Tudi v letu 2015 so najvišjo povprečno mesečno plačo na zaposlenega imele družbe s področja oskrbe z električno energijo, plinom in paro, 2.339 evrov, in s področja informacijske in komunikacijske dejavnosti, 2.177 evrov.

**Stroški pokojninskih in drugih socialnih zavarovanj** so znašali 1.449.882 tisoč evrov, **drugi stroški dela** pa 1.533.513 tisoč evrov. V primerjavi z letom 2014 so se prvi povečali za 5 %, drugi pa za 6 %.

**Odpisi vrednosti** so se povečali za 5 % in so znašali 4.481.888 tisoč evrov. Med odpisi vrednosti je bil največji delež amortizacije, 69,2 %, preostali del pa predstavljajo prevrednotovalni poslovni odhodki. Glede na leto 2014 se je amortizacija povečala za 3 % in prevrednotovalni poslovni odhodki za 9 %.

**Finančni odhodki** so znašali **2.115.272 tisoč evrov** in so bili v primerjavi z letom 2014 manjši za 26 %. Na tolikšno zmanjšanje so vplivali predvsem za 44 % manjši finančni odhodki iz oslabitve in odpisov finančnih naložb in tudi za 8 % manjši finančni odhodki iz finančnih obveznosti, ki vključujejo odhodke za obresti in tečajne razlike od kratkoročnih in dolgoročnih finančnih dolgov. V primerjavi z letom 2014 so bili nižji tudi finančni odhodki iz poslovnih obveznosti, za 3 %.

Družbe so v letu 2015 obračunale **157.804 tisoč evrov drugih odhodkov**, 19 % več kakor v letu 2014. Ta vrsta odhodkov, poleg neobičajnih postavk, obsega tudi odhodke iz vrednotenja naložbenih nepremičnin po modelu poštene vrednosti in iz odtujitve naložbenih nepremičnin, izmerjenih po pošteni vrednosti.

Podrobnejši pregled obsega in strukture posameznih vrst odhodkov družb je razviden iz priloge (Preglednica 2).

### 1.3. DODANA VREDNOST IN IZGUBA NA SUBSTANCI

Dodana vrednost<sup>16</sup> je novo ustvarjena vrednost in izraža predvsem gospodarsko aktivnost družb. **Dodano vrednost** v znesku **18.446.977 tisoč evrov**, za 6 % več kakor v letu 2014, je ugotovilo **50.453 družb** ali 77,4 % vseh. **Izgubo na substanci** v znesku **153.439 tisoč evrov**, za 1 % več kakor v letu 2014, je izkazalo **11.805 družb**, 18,1 % vseh.

Družbe so v letu 2015 ustvarile **18.293.537 tisoč evrov neto dodane vrednosti**<sup>17</sup>, 6 % več kakor v letu 2014. Neto dodana vrednost na zaposlenega je znašala 41.124 evrov, 1 % več kakor v letu 2014.

### 1.4. ČISTI DOBIČEK IN ČISTA IZGUBA

**Čisti dobiček** v znesku **3.689.876 tisoč evrov** je v letu 2015 izkazalo **41.712 družb**, to je 64,0 % vseh. Čisti dobiček se je v primerjavi z letom 2014 povečal za 13 %. Njegov delež v prihodkih vseh družb se je povečal, od 4,2 % v letu 2014 na 4,5 % v letu 2015.

V 1.019 družbah, od katerih je vsaka ustvarila več kot 500 tisoč evrov čistega dobička, so skupaj ugotovili 72,2 % čistega dobička. 21.189 družb, pri katerih ugotovljeni čisti dobiček ni presegal 5 tisoč evrov, je ustvarilo 0,9 % čistega dobička vseh družb.

**Čisto izgubo** v znesku **2.049.866 tisoč evrov** je v letu 2015 izkazalo **20.683 družb**, to je 31,7 % vseh družb. V primerjavi z letom 2014 je bila čista izguba manjša za 20 %. Njen delež v prihodkih vseh družb se je zmanjšal, od 3,3 % v letu 2014 na 2,5 % v letu 2015. Družbe s čisto izgubo so imele **69.883 zaposlenih, kar je 15,7 % vseh zaposlenih**. Največji delež čiste izgube so imele družbe s področja oskrbe z električno energijo, plinom in paro, 38,8 %, s področja predelovalnih dejavnosti, 11,4 %, s področja trgovine, vzdrževanja in popravil motornih vozil, 8,6 %, in s področja finančne in zavarovalniške dejavnosti, 7,8 %.

Večje zneske čiste izgube (nad 500 tisoč evrov) je v letu 2015 ugotovilo 328 družb. Skupaj so imele 1.704.686 tisoč evrov čiste izgube, kar je 83,2 % celotne čiste izgube.

**Neto čisti dobiček** je v letu 2015 znašal **1.640.010 tisoč evrov**, za 127 % več kakor v letu 2014.

<sup>16</sup> Dodana vrednost je kosmati donos od poslovanja, zmanjšan za stroške blaga, materiala in storitev in druge poslovne odhodke.

<sup>17</sup> Neto dodana vrednost je dodana vrednost, zmanjšana za izgubo na substanci.



## 2. REZULTATI POSLOVANJA DRUŽB GLEDE NA VELIKOST

Družbe se v skladu s 55. členom ZGD-1 razvrščajo v mikro, majhne, srednje in velike na podlagi podatkov dveh zaporednih poslovnih let. Velikost družb se izračunava na podlagi treh meril, in sicer povprečnega števila zaposlenih v poslovnem letu, čistih prihodkov od prodaje in vrednosti aktive ob koncu poslovnega leta<sup>18</sup>.

Večina družb, kar **61.497** ali 94,4 % vseh, je sodila med **mikro družbe**. Imele so 30,1 % vseh zaposlenih in z 21,8 % vseh sredstev ustvarile 18,4 % vseh čistih prihodkov od prodaje. **22.220 mikro družb ni imelo nobenega zaposlenega**. V letu 2015 je bilo **2.370 majhnih družb**, ki so imele 15,4 % vseh zaposlenih, dosegle 12,9 % vseh čistih prihodkov od prodaje in imele 11,6 % vseh sredstev.

**738 srednjih družb** je imelo 16,9 % vseh zaposlenih, doseglo 15,3 % vseh čistih prihodkov od prodaje in imelo 11,4 % vseh sredstev družb. **609 velikih družb** je imelo 37,6 % vseh zaposlenih, doseglo 53,4 % vseh čistih prihodkov od prodaje in 62,9 % vseh čistih prihodkov od prodaje na tujem trgu ter imelo 55,2 % vseh sredstev družb.

**Na izboljšanje rezultatov poslovanja** družb so v letu 2015 **odločilno vplivale mikro družbe**, ki so še v preteklem letu 2014 (iz letnih poročil za leto 2015) izkazale neto čisto izgubo v višini 391.399 tisoč evrov, v letu 2015 pa **neto čisti dobiček** 362.451 tisoč evrov. Rezultate poslovanja so izboljšale tudi srednje družbe, za 118.020 tisoč evrov, in majhne družbe, za 50.061 tisoč evrov. **Edino velike družbe** so v primerjavi s preteklim letom 2014 nekoliko **zmanjšale neto čisti dobiček**, za 5.411 tisoč evrov. Mikro družbe so ustvarile 21,8 % neto dodane vrednosti in bile na drugem mestu po prispevku k skupni neto dodani vrednosti; takoj za velikimi družbami, ki so prispevale 47,8 % k skupni neto dodani vrednosti. Najbolj so število zaposlenih povečale prav mikro družbe, za 11 %. Neto dodana vrednost na zaposlenega je bila pri mikro družbah 29.693 evrov, pri majhnih družbah 38.320 evrov, pri srednjih družbah 39.215 evrov in pri velikih družbah 52.283 evrov.

<sup>18</sup> (1) Mikro družba je družba, ki izpolnjuje dve od teh meril:

- povprečno število delavcev v poslovnem letu ne presega 10,
- čisti prihodki od prodaje ne presegajo 2.000.000 evrov, in
- vrednost aktive ne presega 2.000.000 evrov.

(2) Majhna družba je družba, ki ni mikro družba in ki izpolnjuje dve od teh meril:

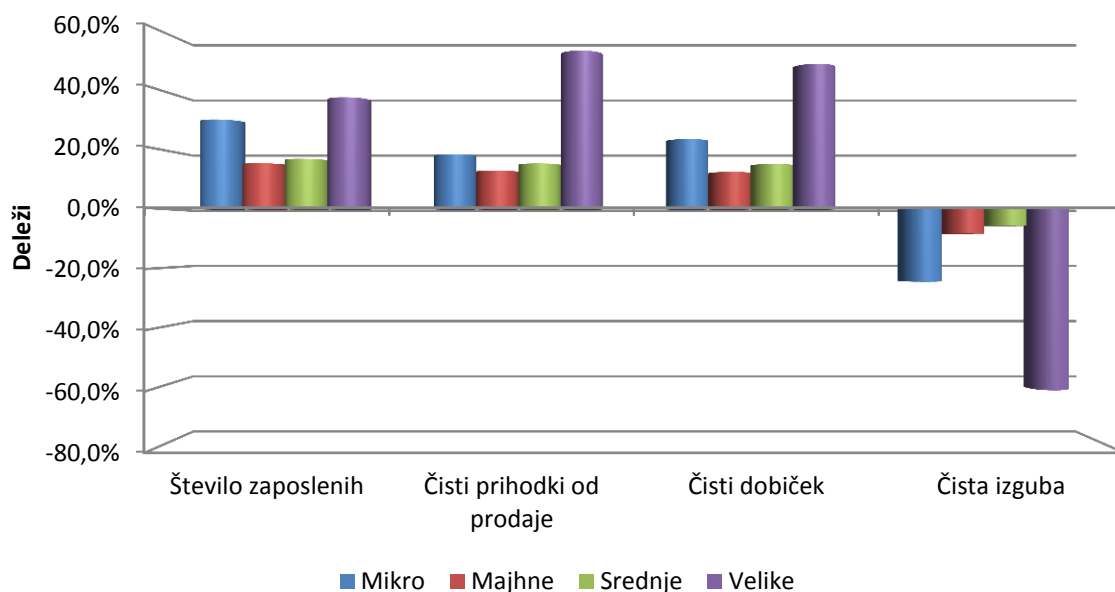
- povprečno število delavcev v poslovnem letu ne presega 50,
- čisti prihodki od prodaje ne presegajo 8.800.000 evrov, in
- vrednost aktive ne presega 4.400.000 evrov.

(3) Srednja družba je družba, ki ni mikro in ne majhna družba in ki izpolnjuje dve od teh meril:

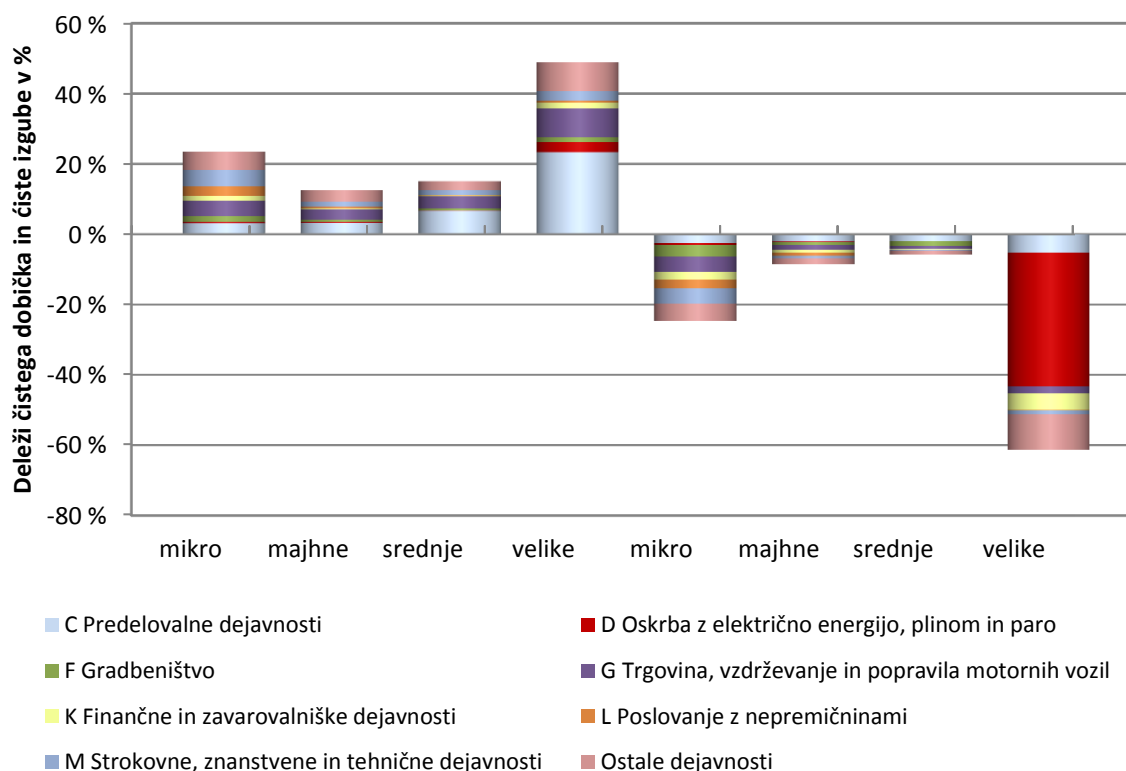
- povprečno število delavcev v poslovnem letu ne presega 250,
- čisti prihodki od prodaje ne presegajo 35.000.000 evrov, in
- vrednost aktive ne presega 17.500.000 evrov.

(4) Velika družba je družba, ki ni ne mikro ne majhna družba in ne srednja družba. V vsakem primeru se za velike družbe štejejo banke, zavarovalnice, borza vrednostnih papirjev in družbe, ki morajo pripraviti konsolidirano letno poročilo.

Pomembnejši podatki družb glede na velikost v letu 2015 so razvidni iz naslednjega grafičnega prikaza:



Rezultati poslovanja glede na velikost družb v pomembnejših področjih dejavnosti so razvidni iz naslednjega grafičnega prikaza:

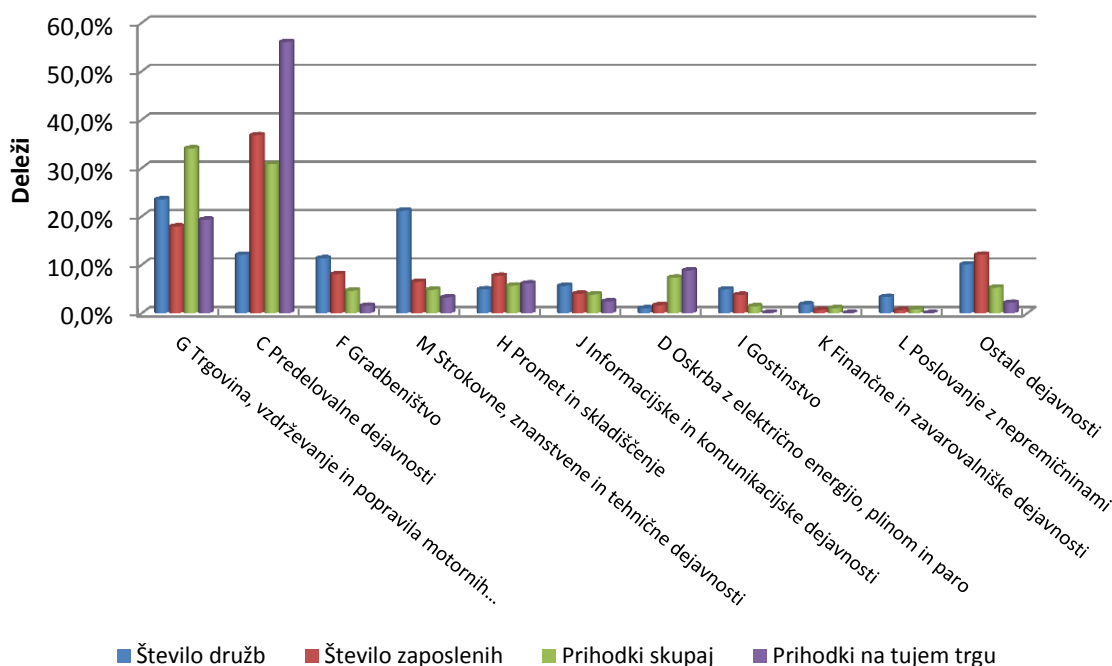


Podrobnejši pregled pomembnejših podatkov družb glede na velikost je razviden iz priloge (Preglednica 3 in Preglednica 4), rezultati poslovanja družb po dejavnostih pa so predstavljeni v točki 3.

### 3. REZULTATI POSLOVANJA DRUŽB GLEDE NA DEJAVNOST

Družbe se razvrščajo po dejavnostih v skladu z Uredbo o standardni klasifikaciji dejavnosti<sup>19</sup>.

Struktura pomembnejših podatkov o poslovanju družb v letu 2015 po področjih dejavnosti je razvidna iz naslednjega grafičnega prikaza:



Najpomembnejše področje po številu zaposlenih in po vrednosti sredstev v letu 2015 je bilo področje predelovalnih dejavnosti. 7.879 družb tega področja je imelo 36,8 % vseh zaposlenih, ki so s 25,1 % vseh sredstev ustvarili 30,8 % vseh prihodkov in 56,0 % vseh čistih prihodkov od prodaje na tujem trgu. Največ družb, to je 15.354, je sodilo v področje trgovine, vzdrževanja in popravil motornih vozil. Družbe tega področja so imele 17,9 % vseh zaposlenih in z 18,0 % vseh sredstev ustvarile največji delež vseh prihodkov, 34,1 %. Po številu družb je drugo najpomembnejše področje strokovne, znanstvene in tehnične dejavnosti, ki zajema 13.830 družb, 6,5 % vseh zaposlenih in 4,9 % vseh prihodkov. Po številu zaposlenih je tretje najpomembnejše področje gradbeništva, ki zajema 7.407 družb, 8,1 % vseh zaposlenih in 4,7 % vseh prihodkov. Področje prometa in skladiščenja je na četrtem mestu po številu zaposlenih, 7,7 % vseh zaposlenih, ki so z 11,4 % vseh sredstev ustvarili 5,7 % vseh prihodkov.

<sup>19</sup> Uradni list RS, št. 69/2007 in 17/2008.

V letu 2015 so štiri področja dejavnosti izkazala neto čisto izgubo, v letu 2014 pa šest področij. **Največjo neto čisto izgubo, 670.382 tisoč evrov, je ugotovilo področje oskrbe z električno energijo, plinom in paro, ki je še v letu 2014 imelo pozitiven neto poslovni izid.** Na tolikšno poslabšanje rezultatov poslovanja sta vplivali dve veliki družbi, ena iz Savinjske regije in druga iz Osrednjeslovenske regije. Sledi področje rudarstva s 60.618 tisoč evrov neto čiste izgube, ki je v primerjavi z letom 2014 neto čisto izgubo še povečalo, za 119 %. Področje finančne in zavarovalniške dejavnosti je izkazalo 25.398 tisoč evrov neto čiste izgube, pomenila je le desetino neto čiste izgube leta 2014, in je izkazana predvsem zaradi družb iz skupine dejavnost holdingov. Četrto področje z neto čisto izgubo v letu 2015 je dejavnost javne uprave in obrambe s 153 tisoč evrov neto čiste izgube.

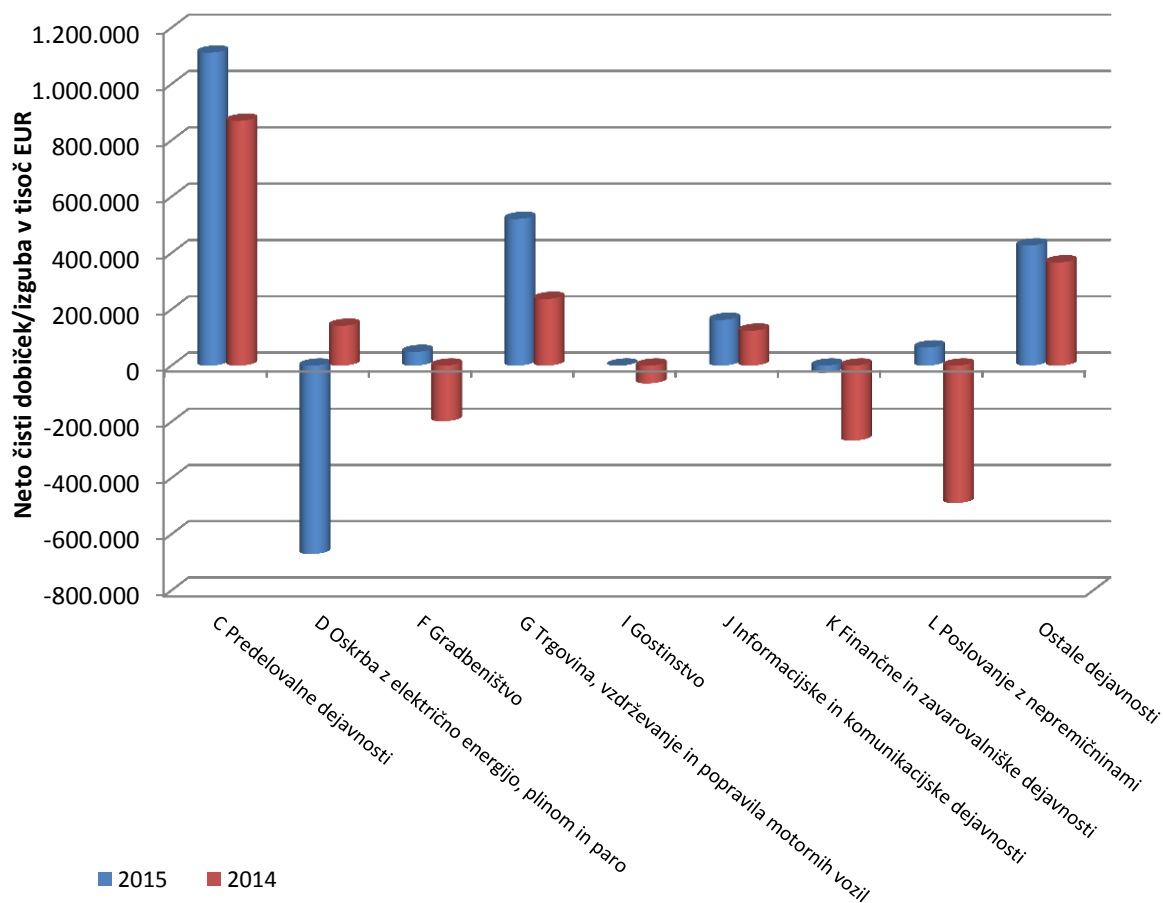
Na **neto čisti dobiček** so najbolj vplivale družbe s **področja predelovalnih dejavnosti**, saj so ga ustvarile 1.111.869 tisoč evrov in ga v primerjavi z letom 2014 povečale za 28 %. Največ, 23,2 %, so k neto čistemu dobičku tega področja dejavnosti prispevale družbe iz oddelka proizvodnja farmacevtskih surovin in preparatov in ga v primerjavi z letom 2014 povečale za 127 %. Sledile so družbe iz oddelka proizvodnja kovinskih izdelkov, razen strojev in naprav, 10,2 %, in družbe iz oddelka proizvodnje električnih naprav z 9,3 % neto čistega dobička predelovalnih dejavnosti.

Na drugem mestu po neto čistemu dobičku so bile družbe s **področja trgovine, vzdrževanja in popravil motornih vozil** s 521.302 tisoč evri in so ga v primerjavi z letom 2014 povečale za 120 %. Največ so k neto čistemu dobičku tega področja prispevale družbe iz oddelka posredništvo in trgovina na debelo, razen z motornimi vozili, 46,7 %, in iz oddelka trgovina na drobno, razen z motornimi vozili, 38,9 %.

Na tretjem mestu po neto čistemu dobičku so bile družbe s **področja strokovne, znanstvene in tehnične dejavnosti** z 252.667 tisoč evri in so ga v primerjavi z letom 2014 povečale za 99 %. Največ so k neto čistemu dobičku tega področja dejavnosti prispevale družbe iz oddelka dejavnost uprav podjetij, podjetniško in poslovno svetovanje, 45,2 %, ter družbe iz oddelka arhitekturno in tehnično projektiranje, tehnično preizkušanje in analiziranje, 26,4 %.

Sledile so družbe s področja informacijske in komunikacijske dejavnosti s 162.581 tisoč evri neto čistega dobička in ga povečale za 31 %. Družbe s področja prometa in skladiščenja so izkazale 140.205 neto čistega dobička, vendar so ga glede na leto 2014 zmanjšale za 31 %.

Neto čisti dobiček oziroma neto čista izguba po pomembnejših področjih dejavnosti sta za leti 2015 in 2014 razvidna iz naslednjega grafičnega prikaza:

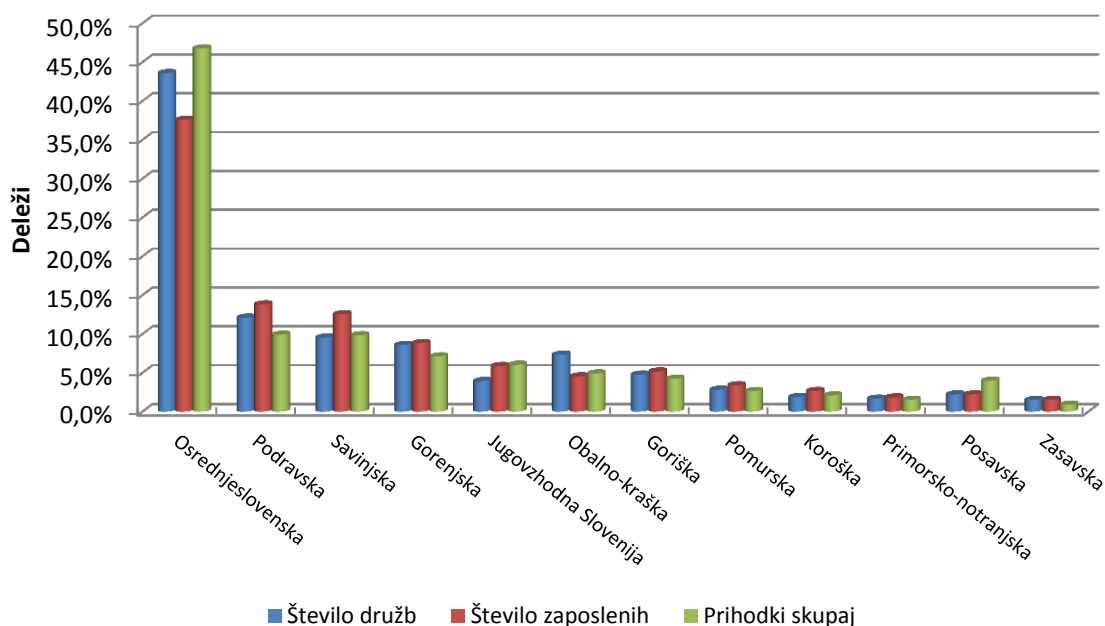


Podrobnejši pregled rezultatov poslovanja družb po področjih dejavnosti je razviden iz prilog (Preglednica 5, Preglednica 6 in Preglednica 7). Rezultate poslovanja po oddelkih predelovalnih dejavnosti izkazuje Preglednica 8 in Preglednica 9.

## 4. REZULTATI POSLOVANJA DRUŽB GLEDE NA REGIJO

Družbe se razvrščajo v 12 statističnih regij v skladu z Uredbo 1059/2003/ES o oblikovanju skupne klasifikacije statističnih teritorialnih enot (NUTS)<sup>20</sup>. To uredbo dopolnjuje Uredba o standardni klasifikaciji teritorialnih enot<sup>21</sup>.

Struktura pomembnejših podatkov o poslovanju družb v letu 2015 po regijah je razvidna iz naslednjega grafičnega prikaza:



Najbolj razvita med regijami je Osrednjeslovenska regija. V tej regiji je bilo 43,6 % vseh družb, ki so imele 37,6 % vseh zaposlenih ter ustvarile 46,8 % vseh prihodkov in 34,8 % čistih prihodkov od prodaje na tujem trgu.

Pomembni regiji sta bili še Podravska in Savinjska regija. V Podravski regiji je bilo 12,1 % vseh družb s 13,8 % vseh zaposlenih, ki so ustvarile 9,9 % vseh prihodkov in 10,6 % vseh čistih prihodkov od prodaje na tujem trgu. V Savinjski regiji je bilo 9,5 % vseh družb, ki so imele 12,5 % vseh zaposlenih ter dosegle 9,8 % vseh prihodkov in 9,6 % vseh čistih prihodkov od prodaje na tujem trgu.

<sup>20</sup> Uradni list L, št. 154 z dne 21.06.2003, z vsemi spremembami. V Uradnem listu Evropske unije je bila 18. decembra 2013 objavljena [Uredba \(ES\) št. 1319/2013](#) z dne 9. decembra 2013 o spremembi priloge Uredbe (ES) št. 1059/2003 Evropskega parlamenta in Sveta z dne 26. maja 2003 o oblikovanju skupne klasifikacije statističnih teritorialnih enot (NUTS). Slovenija s spremenjeno uredbo uveljavlja spremembo:

- imen dveh statističnih regij: Notranjsko-kraška regija se preimenuje v Primorsko-notranjsko regijo in Spodnjeposavska regija se preimenuje v Posavsko regijo.
- mej štirih statističnih regij, in sicer Savinjske, Spodnjeposavske (Posavske), Osrednjeslovenske, Zasavske regije. Občini Radeče in Bistrica ob Sotli preideta iz Savinjske v Spodnjeposavsko (Posavsko) statistično regijo, občina Litija pa iz Osrednjeslovenske v Zasavsko statistično regijo.

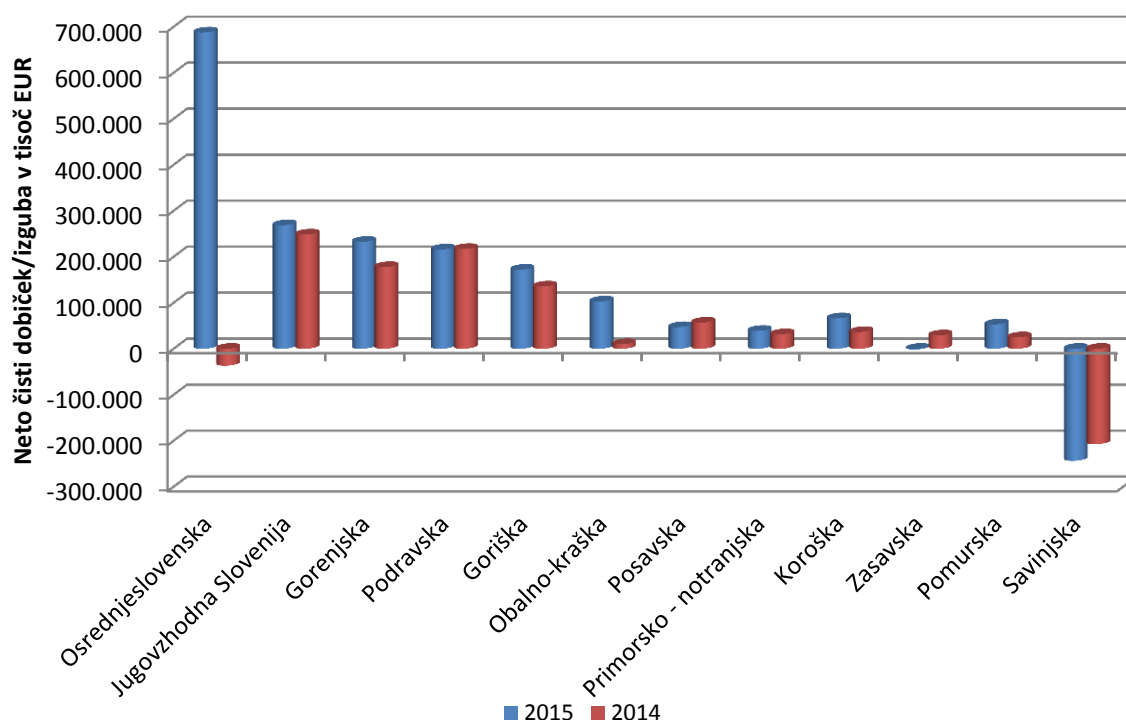
<sup>21</sup> Uradni list RS, št. 9/2007.

Najmanjši med regijami sta Zasavska z 1,5 % in Primorsko - notranjska z 1,7 % vseh družb. Deleža zaposlenih in prihodkov sta bila pri družbah obeh regij manjša od 2,0 %.

V letu 2015 in 2014 so neto dodano vrednost ugotovile vse regije. Neto čisti dobiček je izkazalo deset regij, in sicer največ družbe Osrednjeslovenske regije, 687.624 tisoč evrov, družbe Jugovzhodne Slovenije, 268.581 tisoč evrov, družbe Gorenjske regije, 232.565 tisoč evrov, družbe Podravske regije, 216.062 tisoč evrov, in družbe Goriške regije, 171.931 tisoč evrov. Vse našete regije razen Podravske regije so v primerjavi z letom 2014 izboljšale neto čisti poslovni izid, najbolj družbe Osrednjeslovenske regije, ki so v letu 2014 izkazovale neto čisto izgubo.

V letu 2015 sta neto čisto izgubo ugotovili dve regiji, Savinjska in Zasavska regija, v letu 2014 pa Savinjska in Osrednjeslovenska regija. Družbe Savinjske regije so povečale neto čisto izgubo od 207.391 tisoč evrov v letu 2014 na 243.624 tisoč evrov v letu 2015.

Neto čisti dobiček oziroma neto čista izguba po regijah sta za leti 2015 in 2014 razvidna iz naslednjega grafičnega prikaza:



Podrobnejši pregled rezultatov poslovanja družb po regijah je razviden iz prilog (Preglednica 10, Preglednica 11 in Preglednica 12).

## IV. SREDSTVA IN OBVEZNOSTI DO VIROV SREDSTEV DRUŽB

Družbe so na dan 31. 12. 2015 izkazale **88.706.010 tisoč evrov sredstev oziroma obveznosti do virov sredstev**, 1 % več kakor na dan 31. 12. 2014. Premoženje družb se je glede na 0,5 %<sup>22</sup> znižanje cen življenjskih potrebščin realno povečalo za 1,2 %.

### 1. SREDSTVA

Družbe so na dan 31. 12. 2015 izkazale 61,4 % dolgoročnih sredstev, 37,8 % kratkoročnih sredstev in 0,8 % kratkoročnih aktivnih časovnih razmejitev. Zmanjšale so delež dolgoročnih in povečale delež kratkoročnih sredstev.

**Dolgoročna sredstva** so znašala **54.483.384 tisoč evrov**, 0,3 % manj kakor na dan 31. 12. 2014. Med dolgoročnimi sredstvi je bilo največ opredmetenih osnovnih sredstev, 61,3 %, dolgoročnih finančnih naložb, 24,3 %, in naložbenih nepremičnin, 7,7 %. Na znižanje dolgoročnih sredstev je vplivalo predvsem zmanjšanje opredmetenih osnovnih sredstev in tudi dolgoročnih poslovnih terjatev.

**Opredmetena osnovna sredstva** kot najpomembnejša skupina dolgoročnih sredstev so znašala 33.401.935 tisoč evrov, 1 % manj kakor ob koncu leta 2014.

**Dolgoročne finančne naložbe** so znašale 13.250.774 tisoč evrov, 3 % več kakor konec leta 2014. Njihov delež v strukturi sredstev se je povečal od 14,6 % na 14,9 %.

Druga pomembnejša skupina sredstev so **kratkoročna sredstva**, ki so ob koncu leta 2015 znašala **33.495.546 tisoč evrov**, 2 % več kot konec leta 2014. Med kratkoročnimi sredstvi je bilo največ kratkoročnih poslovnih terjatev, 42,8 %, zalog, 23,7 %, kratkoročnih finančnih naložb, 18,2 %, in denarnih sredstev, 13,2 %. Med navedenimi kratkoročnimi sredstvi so se povečale le zaloge, za 1 %, in denarna sredstva, za 16 %.

<sup>22</sup> Podatek o spremembi cen življenjskih potrebščin se nanaša na indeks teh cen v decembru 2015 v primerjavi z decembrom 2014.



---

## 2. OBVEZNOSTI DO VIROV SREDSTEV

Med **obveznostmi do virov sredstev** je bilo na dan 31. 12. 2015 44,8 % **kapitala**, 28,8 % **kratkoročnih obveznosti**, 22,0 % **dolgoročnih obveznosti**, in 4,4 % **rezervacij in pasivnih časovnih razmejitev**.

Ob koncu leta 2015 so imele družbe **39.751.652 tisoč evrov kapitala**, 7 % (2.483.308 tisoč evrov) več kakor ob koncu leta 2014. Njegov delež v strukturi virov sredstev se je povečal od 42,3 % na 44,8 %. V strukturi kapitala je največji del, 41,0 %, pomenil **vpoklicani kapital**, 22,6 % **kapitalske rezerve**, 14,8 % **rezerve iz dobička**, 14,7 % **rezultati poslovanja družb iz prejšnjih let**, 3,6 % **rezultati poslovanja družb v letu 2015**, in 3,3 % **presežek iz prevrednotenja**.

**Dolgoročne obveznosti** družb so na dan 31. 12. 2015 znašale **19.505.251 tisoč evrov**, 5 % (1.041.235 tisoč evrov) manj kakor konec leta 2014. Med dolgoročnimi obveznostmi je bilo 93,0 % finančnih in 5,9 % poslovnih obveznosti, preostali del pa so pomenile odložene obveznosti za davek. Zmanjšale so se vse navedene obveznosti. Na zmanjšanje dolgoročnih obveznosti so vplivale predvsem dolgoročne finančne obveznosti, ki so znašale 18.142.045 tisoč evrov, 5 % (1.012.687 tisoč evrov) manj kakor konec leta 2014.

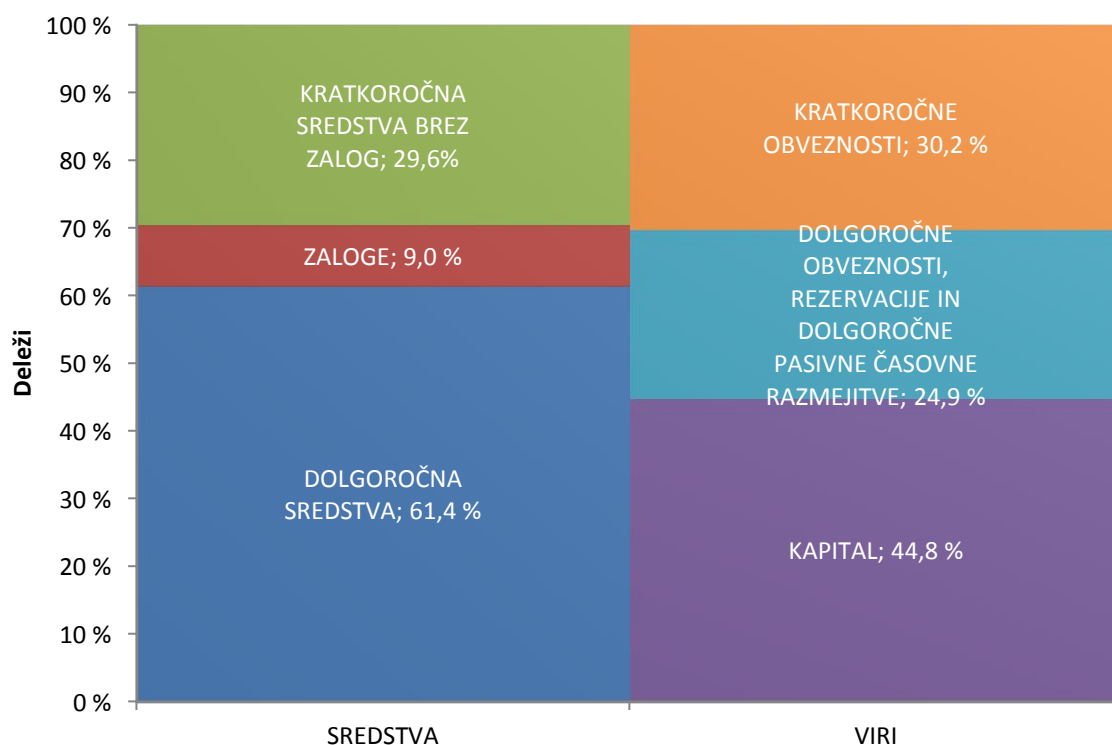
Ob koncu leta 2015 so **kratkoročne obveznosti** družb znašale **25.557.566 tisoč evrov**, 3 % (907.895 tisoč evrov) manj kakor ob koncu leta 2014. Med kratkoročnimi obveznostmi je bilo 61,0 % poslovnih in 39,0 % finančnih obveznosti. Na zmanjšanje kratkoročnih obveznosti so vplivale finančne obveznosti, ki so znašale 9.955.475 tisoč evrov, 10 % (1.083.103 tisoč evrov) manj kot konec leta 2014. Povečale pa so se kratkoročne poslovne obveznosti, za 1 % (175.066 tisoč evrov).

### 3. STRUKTURA FINANCIRANJA

Družbe, ki so predložile letna poročila za leto 2015, so konec leta 2015 s kapitalom financirale 73,0 % dolgoročnih sredstev, konec leta 2014 pa 68,2 %. Kazalnik dolgoročne pokritosti dolgoročnih sredstev in zalog<sup>23</sup> je konec leta 2015 znašal 0,991, konec leta 2014 pa 0,965. V letu 2015 niso bila dolgoročna sredstva, vključno z zalogami, v celoti financirana z dolgoročnimi viri sredstev. Konec leta 2015 je bilo 92,9 % zalog financiranih z dolgoročnimi viri, konec leta 2014 pa 72,4 %.

Ugodnejši je bil tudi pospešeni koeficient<sup>24</sup>, ki kaže, ali bi družbe lahko pokrile svoje trenutne kratkoročne obveznosti, če ne bi mogle uporabiti (prodati) zalog za pokrivanje teh obveznosti (priporočena vrednost kazalnika je okrog 1). Družbe, ki so predložile letna poročila za leto 2015, so konec leta 2015 na 100 evrov kratkoročnih obveznosti imele 97,9 evrov kratkoročnih sredstev brez zalog, konec leta 2014 pa 92,2 evra.

Struktura sredstev in obveznosti do virov sredstev ob koncu leta 2015 je razvidna iz naslednjega grafičnega prikaza:



Podrobnejši pregled obsega in strukture posameznih vrst sredstev in obveznosti do virov sredstev družb je razviden iz priloge (Preglednica 13).

<sup>23</sup> Izračunan iz razmerja med kapitalom, rezervacijami, dolgoročnimi pasivnimi časovnimi razmejitvami in dolgoročnimi obveznostmi v primerjavi z dolgoročnimi sredstvi in zalogami.

<sup>24</sup> Izračunan iz razmerja med kratkoročnimi sredstvi brez zalog in kratkoročnimi aktivnimi časovnimi razmejitvami v primerjavi s kratkoročnimi obveznostmi in kratkoročnimi pasivnimi časovnimi razmejitvami.

## V. DODATEK – POSLOVNI IZID IN PREMOŽENJSKO FINANČNI POLOŽAJ ZADRUG

Zadruge so podatke iz letnih poročil za leto 2015 predložile na poenotenih obrazcih, ki se razlikujejo od poenotenih obrazcev družb<sup>25</sup>, zato jih obravnavamo posebej.

### 1. POSLOVNI IZID

V letu 2015 je **341 zadrug** (v letu 2014 332 zadrug) ustvarilo **760.342 tisoč evrov prihodkov** in **767.476 tisoč evrov odhodkov**. Tako prihodki kot tudi odhodki so se zmanjšali, prvi za 5 %, drugi pa za 4 %. Prihodki zadrug so pomenili 0,9 % prihodkov družb.

V zadrugah je bilo **3.059 zaposlenih**, dva manj kakor v letu 2014 in so pomenili 0,7 % zaposlenih v družbah.

V letu 2015 je **neto dodana vrednost** zadrug znašala **78.400 tisoč evrov**, kar je 1 % več kakor v letu 2014. Neto dodana vrednost na zaposlenega je znašala 25.630 evrov, 1 % več kakor v letu 2014 ter je bila za dobro tretjino manjša kakor pri družbah.

Čisti dobiček je ugotovilo 163 zadrug, čisto izgubo pa 130 zadrug. V primerjavi z letom 2014 se je čisti dobiček povečal za 12 %, čista izguba pa za 167 %. V letu 2015 je **neto čista izguba** zadrug znašala **7.495 tisoč evrov**, v letu 2014 pa 1.111 tisoč evrov.

Večina zadrug, 85,3 % vseh, je sodila med mikro zadruge. Največji vpliv na poslovanje so imele srednje zadruge, ki so imele slabo polovico vseh zaposlenih in ustvarile dobro polovico vseh prihodkov, njihova neto čista izguba pa je znašala 635 tisoč evrov. Neto čisto izgubo so izkazale tudi mikro zadruge, 6.062 tisoč evrov, in majhne zadruge, 883 tisoč evrov. Le velike zadruge so imele neto čisti dobiček, 85 tisoč evrov, in so z 21,7 % vseh zaposlenih ustvarile 23,8 % vseh prihodkov.

Najpomembnejši področji po številu zadrug, zaposlenih in po ustvarjenih prihodkih v letu 2015 sta bili področje trgovine, vzdrževanja in popravil motornih vozil ter področje kmetijstva in lova, gozdarstva in ribištva. V področju trgovine, vzdrževanja in popravil motornih vozil sta 102 zadrugi s 75,2 % vseh zaposlenih ustvarili 79,5 % vseh prihodkov in 78 tisoč evro neto čiste izgube ter jo glede na leto 2014 zmanjšali za 95 %. 75 zadrug s področja kmetijstva in lova, gozdarstva in ribištva je imelo 13,1 % vseh zaposlenih, ki so ustvarili 13,8 % vseh prihodkov in izkazali 8.073 tisoč evrov neto čiste izgube ter jo med vsemi področji glede na leto 2014 najbolj povečali. Največ neto čistega dobička so ustvarile zadruge s področja poslovanja z nepremičninami, 515 tisoč evrov, in s področja predelovalnih dejavnosti, 177 tisoč evrov.

<sup>25</sup> Izjema je obrazec podatki iz izkaza poslovnega izida, ki je enak tako za družbe kot za zadruge.

V letu 2015 je 7 regij imelo neto čisti dobiček. Največ zadrug, 21,7 %, je iz Osrednjeslovenske regije, ki so imele neto čisti dobiček, 251 tisoč evrov, sledi Podravska regija, kjer je 19,6% zadrug imelo največ neto čistega dobička, 386 tisoč evrov. Izkazale so ga še zadruge iz Posavske, Savinjske, Zasavske, Koroške in Obalno-kraške regije. Največ neto čiste izgube so ugotovile zadruge iz Goriške regije, 6.150 tisoč evrov, in iz Pomurske regije, 1.688 tisoč evrov.

Pregled pomembnejših podatkov poslovanja zadrug je razviden iz priloge (Preglednica 15, Preglednica 16, Preglednica 17 in Preglednica 18).

## 2. SREDSTVA IN OBVEZNOSTI DO VIROV SREDSTEV

Zadruge so na dan 31.12.2015 imele **696.022 tisoč evrov sredstev oziroma obveznosti do virov sredstev**, 1 % manj kakor na dan 31.12.2014. Med sredstvi je bilo 70,2 % dolgoročnih sredstev, 29,6 % kratkoročnih sredstev in 0,2 % kratkoročnih aktivnih časovnih razmejitev.

Med obveznostmi do virov sredstev je bilo 63,4 % kapitala, 9,8 % dolgoročnih obveznosti, 24,9 % kratkoročnih obveznosti ter 1,9 % rezervacij in pasivnih časovnih razmejitev. Kapital je na dan 31.12.2015 znašal 441.462 tisoč evrov. Največ kapitala je bilo zadružnega, 377.982 tisoč evrov, od tega je bilo 355.485 tisoč evrov nerazdeljivega kapitala, preostali del pa so pomenili deleži članov zadruge. Nerazdeljivi kapital je izkazalo 151 zadrug, in sicer 103 mikro, 23 majhnih, 19 srednjih in 6 velikih zadrug.

Pregled pomembnejših postavk obsega in strukture posameznih vrst sredstev in obveznosti do virov sredstev zadrug je razviden iz priloge (Preglednica 19).

**Preglednica 1: Pomembnejše postavke poslovnega izida družb v letih od 2011 do 2015**

POSTAVKE POSLOVNEGA IZIDA	Znesek v tisoč EUR					Delež v prihodkih				
	2011	2012	2013	2014	2015	2011	2012	2013	2014	2015
<b>Prihodki</b>	78.630.659	78.773.504	77.181.800	79.449.022	81.780.549	100,0 %	100,0 %	100,0 %	100,0 %	100,0 %
<b>Odhodki</b>	77.716.606	78.011.666	76.643.428	78.119.441	79.669.384	98,8 %	99,0 %	99,3 %	98,3 %	97,4 %
<b>EBT (neto celotni dobiček/izguba)</b>	914.053	761.838	538.372	1.329.581	2.111.165	1,2 %	1,0 %	0,7 %	1,7 %	2,6 %
<b>EBIT (dobiček/izguba iz poslovanja)*</b>	2.310.081	2.114.946	2.151.082	2.574.282	2.797.553	2,9 %	2,7 %	2,8 %	3,2 %	3,4 %
<b>EBITDA**</b>	6.405.716	6.254.158	6.397.333	6.839.603	7.279.441	8,1 %	7,9 %	8,3 %	8,6 %	8,9 %
<b>Dodana vrednost</b>	17.008.228	16.720.493	16.815.717	17.644.044	18.446.977	21,6 %	21,2 %	21,8 %	22,2 %	22,6 %
<b>Izguba na substanci</b>	156.411	185.847	203.518	187.674	153.439	0,2 %	0,2 %	0,3 %	0,2 %	0,2 %
<b>Neto dodana vrednost</b>	16.851.817	16.534.646	16.612.199	17.456.370	18.293.537	21,4 %	21,0 %	21,5 %	22,0 %	22,4 %
<b>Davek iz dobička</b>	513.347	370.742	393.767	426.549	473.665	0,7 %	0,5 %	0,5 %	0,5 %	0,6 %
<b>Odloženi davki</b>	-56.462	58.715	-24.607	15.663	-2.511	-0,1 %	0,1 %	0,0 %	0,0 %	0,0 %
<b>Čisti dobiček</b>	2.621.744	2.654.444	2.831.496	3.332.895	3.689.876	3,3 %	3,4 %	3,7 %	4,2 %	4,5 %
<b>Čista izguba</b>	2.164.576	2.322.063	2.662.283	2.445.526	2.049.866	2,8 %	2,9 %	3,4 %	3,1 %	2,5 %
<b>Neto čisti dobiček/izguba</b>	457.168	332.381	169.212	887.369	1.640.010	0,6 %	0,4 %	0,2 %	1,1 %	2,0 %
<b>Število družb, ki so predložile letno poročilo</b>	57.798	59.726	61.312	63.590	65.214	-	-	-	-	-

Opomba:

\* EBIT je dobiček iz poslovanja, zmanjšan za izgubo iz poslovanja.

\*\* EBITDA je denarni tok iz poslovanja, izračunan kot dobiček iz poslovanja, zmanjšan za izgubo iz poslovanja ter povečan za amortizacijo in odpise vrednosti.

Podatki v preglednici so iz letnih poročil na poenotениh obrazcih, ki so jih družbe predložile za posamezna leta. To pomeni, da se lahko podatki za leto 2014 razlikujejo od podatkov, ki so jih v poenotene obrazce za leto 2015 družbe vpisale v stolpec za prejšnje leto, ker je število družb, ki so predložile letna poročila, po posameznih letih različno.

**Preglednica 2: Obseg in struktura posameznih vrst prihodkov in odhodkov družb**

PRIHODKI IN ODHODKI	Znesek v tisoč EUR		Indeks	Delež	
	2015	2014	$\frac{2015}{2014}$	2015	2014
<b>PRIHODKI SKUPAJ</b>	<b>81.780.549</b>	<b>78.470.237</b>	<b>104</b>	<b>100,0 %</b>	<b>100,0 %</b>
<b>I. POSLOVNI PRIHODKI</b>	<b>80.193.861</b>	<b>76.888.505</b>	<b>104</b>	<b>98,1 %</b>	<b>98,0 %</b>
1. Čisti prihodki od prodaje na domačem trgu	48.435.996	47.595.464	102	59,2 %	60,7 %
2. Čisti prihodki od prodaje na trgu EU	23.240.634	21.125.424	110	28,4 %	26,9 %
3. Čisti prihodki od prodaje na trgu izven EU	7.016.297	6.870.562	102	8,6 %	8,8 %
4. Sprememba vrednosti zalog proizvodov in nedokončane proizvodnje	56.086	-63.672	-	0,1 %	-0,1 %
5. Usredstveni lastni proizvodi in lastne storitve	151.192	182.486	83	0,2 %	0,2 %
6. Drugi poslovni prihodki	1.293.655	1.178.241	110	1,6 %	1,5 %
<b>II. FINANČNI PRIHODKI</b>	<b>1.312.975</b>	<b>1.306.027</b>	<b>101</b>	<b>1,6 %</b>	<b>1,7 %</b>
1. Finančni prihodki iz deležev	655.258	593.711	110	0,8 %	0,8 %
2. Finančni prihodki iz danih posojil	375.679	479.619	78	0,5 %	0,6 %
3. Finančni prihodki iz poslovnih terjatev	282.038	232.697	121	0,3 %	0,3 %
<b>III. DRUGI PRIHODKI</b>	<b>273.713</b>	<b>275.704</b>	<b>99</b>	<b>0,3 %</b>	<b>0,4 %</b>
<b>ODHODKI SKUPAJ</b>	<b>79.669.384</b>	<b>77.303.199</b>	<b>103</b>	<b>100,0 %</b>	<b>100,0 %</b>
<b>I. POSLOVNI ODHODKI</b>	<b>77.396.308</b>	<b>74.321.744</b>	<b>104</b>	<b>97,1 %</b>	<b>96,1 %</b>
1. Stroški blaga, materiala in storitev	61.061.227	58.654.947	104	76,6 %	75,9 %
2. Stroški dela	11.014.096	10.451.194	105	13,8 %	13,5 %
- stroški plač	8.030.702	7.620.794	105	10,1 %	9,9 %
- stroški pokojninskih in drugih socialnih zavarovanj	1.449.882	1.379.521	105	1,8 %	1,8 %
- drugi stroški dela	1.533.513	1.450.879	106	1,9 %	1,9 %
3. Odpisi vrednosti	4.481.888	4.268.598	105	5,6 %	5,5 %
- amortizacija	3.102.599	3.007.200	103	3,9 %	3,9 %
- prevrednotovalni poslovni odhodki	1.379.290	1.261.398	109	1,7 %	1,6 %
4. Drugi poslovni odhodki	839.096	947.005	89	1,1 %	1,2 %
<b>II. FINANČNI ODHODKI</b>	<b>2.115.272</b>	<b>2.849.367</b>	<b>74</b>	<b>2,7 %</b>	<b>3,7 %</b>
1. Finančni odhodki iz oslabitve in odpisov finančnih naložb	822.500	1.459.717	56	1,0 %	1,9 %
2. Finančni odhodki iz finančnih obveznosti	983.495	1.070.269	92	1,2 %	1,4 %
3. Finančni odhodki iz poslovnih obveznosti	309.277	319.382	97	0,4 %	0,4 %
<b>III. DRUGI ODHODKI</b>	<b>157.804</b>	<b>132.088</b>	<b>119</b>	<b>0,2 %</b>	<b>0,2 %</b>
<b>POSLOVNI IZID:</b>	<b>2.111.165</b>	<b>1.167.038</b>	<b>181</b>	-	-
- iz poslovanja	2.797.553	2.566.761	109	-	-
- iz financiranja	-802.297	-1.543.340	52	-	-
-iz drugega delovanja	115.909	143.616	81	-	-

**Preglednica 3: Rezultati poslovanja družb glede na velikost v letu 2015**

TEMELJNI PODATKI (zneski v tisoč EUR)		VELIKOST DRUŽB				SKUPAJ
		Mikro	Majhne	Srednje	Velike	
<b>DRUŽBE</b>	število	61.497	2.370	738	609	<b>65.214</b>
	delež	94,4 %	3,6 %	1,1 %	0,9 %	<b>100,0 %</b>
<b>ZAPOSLENI</b>	število	134.054	68.384	75.055	167.345	<b>444.839</b>
	delež	30,1 %	15,4 %	16,9 %	37,6 %	<b>100,0 %</b>
<b>PRIHODKI SKUPAJ</b>	znesek	15.193.983	10.538.807	12.441.339	43.606.420	<b>81.780.549</b>
	delež	18,6 %	12,9 %	15,2 %	53,3 %	<b>100,0 %</b>
<b>ČISTI PRIHODKI OD PRODAJE</b>	znesek	14.497.183	10.165.741	12.040.161	41.989.842	<b>78.692.928</b>
	delež	18,4 %	12,9 %	15,3 %	53,4 %	<b>100,0 %</b>
<b>ČISTI PRIHODKI OD PRODAJE NA TUJEM TRGU</b>	število družb	17.746	1.847	605	437	<b>20.635</b>
	znesek	3.621.480	3.027.759	4.571.862	19.035.830	<b>30.256.931</b>
	delež	12,0 %	10,0 %	15,1 %	62,9 %	<b>100,0 %</b>
<b>ODHODKI SKUPAJ</b>	znesek	14.711.766	10.179.292	11.916.500	42.861.826	<b>79.669.384</b>
	delež	18,5 %	12,8 %	15,0 %	53,8 %	<b>100,0 %</b>
<b>VREDNOST AKTIVE NA DAN 31. 12. 2015</b>	znesek	19.346.369	10.307.201	10.107.364	48.945.075	<b>88.706.010</b>
	delež	21,8 %	11,6 %	11,4 %	55,2 %	<b>100,0 %</b>
<b>DODANA VREDNOST</b>	število družb	46.858	2.322	735	538	<b>50.453</b>
	znesek	4.091.686	2.644.691	2.946.382	8.764.218	<b>18.446.977</b>
	delež	22,2 %	14,3 %	16,0 %	47,5 %	<b>100,0 %</b>
	indeks $\frac{2015}{2014}$	113	104	104	104	<b>106</b>
<b>IZGUBA NA SUBSTANCI</b>	število družb	11.684	48	3	70	<b>11.805</b>
	znesek	111.205	24.234	3.099	14.901	<b>153.439</b>
	delež	72,5 %	15,8 %	2,0 %	9,7 %	<b>100,0 %</b>
	indeks $\frac{2015}{2014}$	107	116	52	69	<b>101</b>
<b>NETO DODANA VREDNOST</b>	znesek	3.980.481	2.620.457	2.943.283	8.749.317	<b>18.293.537</b>
<b>ČISTI DOBIČEK</b>	število družb	38.469	2.081	653	509	<b>41.712</b>
	znesek	867.889	459.432	558.484	1.804.071	<b>3.689.876</b>
	delež	23,5 %	12,5 %	15,1 %	48,9 %	<b>100,0 %</b>
	indeks $\frac{2015}{2014}$	131	104	110	108	<b>113</b>
<b>ČISTA IZGUBA</b>	število družb	20.207	288	87	101	<b>20.683</b>
	znesek	505.438	172.138	116.416	1.255.875	<b>2.049.866</b>
	delež	24,7 %	8,4 %	5,7 %	61,3 %	<b>100,0 %</b>
	indeks $\frac{2015}{2014}$	48	85	63	113	<b>80</b>
<b>NETO ČISTI DOBIČEK/IZGUBA</b>	znesek	362.451	287.294	442.068	548.196	<b>1.640.010</b>

**Preglednica 4: Število družb po velikosti v oddelkih področij dejavnosti v letu 2015**

ODDELKI DEJAVNOSTI	ŠTEVILO DRUŽB po velikosti				SKUPAJ	
	mikro	majhne	srednje	velike	število	delež
A01 Kmetijska proizvodnja in lov ter z njima povezane storitve	275	21	4	6	306	0,5 %
A02 Gozdarstvo	102	8	3	4	117	0,2 %
A03 Ribištvo in gojenje vodnih organizmov	30	1			31	0,0 %
B05 Pridobivanje premoga			1	1	2	0,0 %
B06 Pridobivanje surove nafte in zemeljskega plina	2				2	0,0 %
B07 Pridobivanje rud	1				1	0,0 %
B08 Pridobivanje rudnin in kamnin	44	11	3	2	60	0,1 %
B09 Storitve za rudarstvo	3		1		4	0,0 %
C10 Proizvodnja živil	548	40	20	17	625	1,0 %
C11 Proizvodnja pijač	71	2	4	2	79	0,1 %
C12 Proizvodnja tobačnih izdelkov	1				1	0,0 %
C13 Proizvodnja tekstilij	130	11	7	5	153	0,2 %
C14 Proizvodnja oblačil	188	8	3	1	200	0,3 %
C15 Proizvodnja usnja, usnjenih in sorodnih izdelkov	37	2	2	5	46	0,1 %
C16 Obdelava in predelava lesa, proizvodnja izdelkov iz lesa, plute, slame in protja, razen pohištva	497	45	10	9	561	0,9 %
C17 Proizvodnja papirja in izdelkov iz papirja	85	13	7	7	112	0,2 %
C18 Tiskarstvo in razmnoževanje posnetih nosilcev zapisa	577	26	4	3	610	0,9 %
C19 Proizvodnja koksa in naftnih derivatov	3			1	4	0,0 %
C20 Proizvodnja kemikalij, kemičnih izdelkov	116	17	16	15	164	0,3 %
C21 Proizvodnja farmacevtskih surovin in preparatov	21	2	1	3	27	0,0 %
C22 Proizvodnja izdelkov iz gume in plastičnih mas	471	60	23	23	577	0,9 %
C23 Proizvodnja nekovinskih mineralnih izdelkov	191	30	17	14	252	0,4 %
C24 Proizvodnja kovin	40	14	12	9	75	0,1 %
C25 Proizvodnja kovinskih izdelkov, razen strojev in naprav	1.581	173	42	19	1.815	2,8 %
C26 Proizvodnja računalnikov, elektronskih in optičnih izdelkov	194	29	12	7	242	0,4 %
C27 Proizvodnja električnih naprav	215	24	14	19	272	0,4 %
C28 Proizvodnja drugih strojev in naprav	370	81	44	13	508	0,8 %
C29 Proizvodnja motornih vozil, prikolic in polprikolic	109	12	13	13	147	0,2 %
C30 Proizvodnja drugih vozil in plovil	86	2	3		91	0,1 %
C31 Proizvodnja pohištva	345	22	9	1	377	0,6 %
C32 Druge raznovrstne predelovalne dejavnosti	245	13	9	4	271	0,4 %
C33 Popravila in montaža strojev in naprav	642	19	5	4	670	1,0 %
D35 Oskrba z električno energijo, plinom in paro	614	16	5	24	659	1,0 %
E36 Zbiranje, prečiščevanje in distribucija vode	23	25	14	3	65	0,1 %
E37 Ravnanje z odpadki	25	2	1		28	0,0 %
E38 Zbiranje in odvoz odpadkov ter ravnanje z njimi, pridobivanje sekundarnih surovin	163	30	15	5	213	0,3 %
E39 Saniranje okolja in drugo ravnanje z odpadki	23	2	2		27	0,0 %
F41 Gradnja stavb	2.137	50	9	5	2.201	3,4 %



ODDELKI DEJAVNOSTI	ŠTEVILO DRUŽB po velikosti				SKUPAJ	
	mikro	majhne	srednje	velike	število	delež
F42 Gradnja inženjerskih objektov	367	39	21	14	441	0,7 %
F43 Specializirana gradbena dela	4.645	106	8	6	4.765	7,3 %
G45 Trgovina z motornimi vozili in popravila motornih vozil	1.643	108	37	15	1.803	2,8 %
G46 Posredništvo in trgovina na debelo, razen z motornimi vozili	9.077	450	116	67	9.710	14,9 %
G47 Trgovina na drobno, razen z motornimi vozili	3.654	108	46	33	3.841	5,9 %
H49 Kopenski promet, cevovodni transport	2.261	153	29	12	2.455	3,8 %
H50 Vodni promet	33	3		1	37	0,1 %
H51 Zračni promet	38	2	1	1	42	0,1 %
H52 Skladiščenje in spremljajoče prometne dejavnosti	562	39	10	9	620	1,0 %
H53 Poštna in kurirska dejavnost	63	4	3	1	71	0,1 %
I55 Gostinske nastanitvene dejavnosti	504	22	15	11	552	0,8 %
I56 Dejavnost strežbe jedi in pijač	2.624	26	6		2.656	4,1 %
J58 Založništvo	373	14	1	7	395	0,6 %
J59 Dejavnosti v zvezi s filmi, video- in zvočnimi zapisi	273	7		1	281	0,4 %
J60 Radijska in televizijska dejavnost	137	3			140	0,2 %
J61 Telekomunikacijske dejavnosti	211	12	5	6	234	0,4 %
J62 Računalniško programiranje, svetovanje in druge s tem povezane dejavnosti	2.169	70	13	11	2.263	3,5 %
J63 Druge informacijske dejavnosti	372	4	5	1	382	0,6 %
K64 Dejavnosti finančnih storitev, razen zavarovalništva in dejavnosti pokojninskih skladov	448	16	5	63	532	0,8 %
K65 Dejavnosti zavarovanja, pozavarovanja in pokojninskih skladov, razen obvezne socialne varnosti	2	1			3	0,0 %
K66 Pomožne dejavnosti za finančne in zavarovalniške storitve	640	10	1	2	653	1,0 %
L68 Poslovanje z nepremičninami	2.122	48	7	14	2.191	3,4 %
M69 Pravne in računovodske dejavnosti	2.582	19	1	2	2.604	4,0 %
M70 Dejavnost uprav podjetij, podjetniško in poslovno svetovanje	5.150	23	5	49	5.227	8,0 %
M71 Arhitekturno in tehnično projektiranje, tehnično preizkušanje in analiziranje	3.439	92	18	14	3.563	5,5 %
M72 Znanstvena raziskovalna in razvojna dejavnost	642	25	8		675	1,0 %
M73 Oglaševanje in raziskovanje trga	838	22	3	4	867	1,3 %
M74 Druge strokovne in tehnične dejavnosti	779	8		1	788	1,2 %
M75 Veterinarstvo	104	2			106	0,2 %
N77 Dajanje v najem in zakup	355	7	3	1	366	0,6 %
N78 Zaposlovalne dejavnosti	169	19	7	3	198	0,3 %
N79 Dejavnost potovalnih agencij, organizatorjev potovanj in s potovanji povezanih dejavnosti	399	15	3	3	420	0,6 %
N80 Varovanje in poizvedovalne dejavnosti	114	14	1	2	131	0,2 %
N81 Dejavnost oskrbe stavb in okolice	573	11	2	1	587	0,9 %

ODDELKI DEJAVNOSTI	ŠTEVILO DRUŽB po velikosti				SKUPAJ	
	mikro	majhne	srednje	velike	število	delež
N82 Pisarniške in spremljajoče poslovne storitvene dejavnosti	402	7	1	2	412	0,6 %
O84 Dejavnost javne uprave in obrambe, dejavnost obvezne socialne varnosti	15	3			18	0,0 %
P85 Izobraževanje	743	6			749	1,1 %
Q86 Zdravstvo	1.092	8	2	2	1.104	1,7 %
Q87 Socialno varstvo z nastanitvijo	10	4	12	2	28	0,0 %
Q88 Socialno varstvo brez nastanitve	28	2			30	0,0 %
R90 Kulturne in razvedrilne dejavnosti	264				264	0,4 %
R91 Dejavnost knjižnic, arhivov, muzejev in druge kulturne dejavnosti	24				24	0,0 %
R92 Prirejanje iger na srečo	19	14	4	3	40	0,1 %
R93 Športne in druge dejavnosti za prosti čas	371	4	1		376	0,6 %
S94 Dejavnost članskih organizacij	84	1			85	0,1 %
S95 Popravila računalnikov in izdelkov za široko rabo	207	2	1		210	0,3 %
S96 Druge storitvene dejavnosti	671	6	2	1	680	1,0 %
<b>SKUPAJ</b>	<b>61.497</b>	<b>2.370</b>	<b>738</b>	<b>609</b>	<b>65.214</b>	<b>100,0 %</b>

**Preglednica 5: Razvrstitev družb po področjih dejavnosti v letu 2015**

PODROČJA DEJAVNOSTI (zneski v tisoč EUR)	DRUŽBE		ZAPOSLENI		PRIHODKI SKUPAJ		ČISTI PRIHODKI OD PRODAJE		ČISTI PRIHODKI OD PRODAJE NA TUJEM TRGU		ODHODKI SKUPAJ		VREDNOST AKTIVE NA DAN 31.12.2015	
	število	delež	število	delež	znesek	delež	znesek	delež	znesek	delež	znesek	delež	znesek	delež
A Kmetijstvo in lov, gozdarstvo, ribištvo	454	0,7 %	3.105	0,7 %	421.657	0,5 %	380.001	0,5 %	122.306	0,4 %	412.372	0,5 %	576.186	0,6 %
B Rudarstvo	69	0,1 %	2.359	0,5 %	285.879	0,3 %	265.553	0,3 %	71.311	0,2 %	345.479	0,4 %	423.663	0,5 %
C Predelovalne dejavnosti	7.879	12,1 %	163.597	36,8 %	25.197.962	30,8 %	24.415.639	31,0 %	16.957.802	56,0 %	23.947.282	30,1 %	22.257.632	25,1 %
D Oskrba z električno energijo, plinom in paro	659	1,0 %	7.446	1,7 %	6.007.429	7,3 %	5.861.466	7,4 %	2.672.763	8,8 %	6.654.654	8,4 %	7.923.379	8,9 %
E Oskrba z vodo, ravnanje z odpadki, saniranje okolja	333	0,5 %	8.895	2,0 %	1.136.562	1,4 %	1.097.265	1,4 %	180.749	0,6 %	1.121.526	1,4 %	1.173.629	1,3 %
F Gradbeništvo	7.407	11,4 %	36.001	8,1 %	3.827.357	4,7 %	3.738.891	4,8 %	466.508	1,5 %	3.751.917	4,7 %	4.057.744	4,6 %
G Trgovina, vzdrževanje in popravila motornih vozil	15.354	23,5 %	79.770	17,9 %	27.853.064	34,1 %	27.386.375	34,8 %	5.853.361	19,3 %	27.214.183	34,2 %	15.932.254	18,0 %
H Promet in skladiščenje	3.225	4,9 %	34.379	7,7 %	4.676.397	5,7 %	4.445.619	5,6 %	1.860.968	6,2 %	4.500.532	5,6 %	10.148.520	11,4 %
I Gostinstvo	3.208	4,9 %	16.857	3,8 %	1.177.241	1,4 %	1.113.616	1,4 %	33.337	0,1 %	1.171.681	1,5 %	2.014.942	2,3 %
J Informacijske in komunikacijske dejavnosti	3.695	5,7 %	17.916	4,0 %	3.182.838	3,9 %	3.006.789	3,8 %	741.451	2,5 %	2.999.755	3,8 %	4.087.142	4,6 %
K Finančne in zavarovalniške dejavnosti	1.188	1,8 %	3.140	0,7 %	861.427	1,1 %	503.778	0,6 %	16.836	0,1 %	869.220	1,1 %	6.427.913	7,2 %
L Poslovanje z nepremičninami	2.191	3,4 %	3.043	0,7 %	675.374	0,8 %	518.494	0,7 %	13.626	0,0 %	601.851	0,8 %	4.230.222	4,8 %
M Strokovne, znanstvene in tehnične dejavnosti	13.830	21,2 %	28.898	6,5 %	3.988.754	4,9 %	3.584.710	4,6 %	988.714	3,3 %	3.686.184	4,6 %	7.093.170	8,0 %
N Druge raznovrstne poslovne dejavnosti	2.114	3,2 %	27.174	6,1 %	1.378.947	1,7 %	1.322.790	1,7 %	227.535	0,8 %	1.343.191	1,7 %	963.078	1,1 %
O Dejavnost javne uprave in obrambe, dejavnost obvezne socialne varnosti	18	0,0 %	274	0,1 %	11.910	0,0 %	7.451	0,0 %	82	0,0 %	11.992	0,0 %	10.665	0,0 %
P Izobraževanje	749	1,1 %	1.418	0,3 %	92.595	0,1 %	87.283	0,1 %	12.430	0,0 %	90.468	0,1 %	110.857	0,1 %
Q Zdravstvo in socialno varstvo	1.162	1,8 %	4.912	1,1 %	331.712	0,4 %	320.760	0,4 %	5.917	0,0 %	297.964	0,4 %	490.303	0,6 %
R Kulturne, razvedrilne in rekreacijske dejavnosti	704	1,1 %	3.113	0,7 %	501.398	0,6 %	473.046	0,6 %	11.333	0,0 %	484.399	0,6 %	607.886	0,7 %
S Druge dejavnosti	975	1,5 %	2.543	0,6 %	172.044	0,2 %	163.402	0,2 %	19.902	0,1 %	164.734	0,2 %	176.823	0,2 %
<b>SKUPAJ</b>	<b>65.214</b>	<b>100,0 %</b>	<b>444.839</b>	<b>100,0 %</b>	<b>81.780.549</b>	<b>100,0 %</b>	<b>78.692.928</b>	<b>100,0 %</b>	<b>30.256.931</b>	<b>100,0 %</b>	<b>79.669.384</b>	<b>100,0 %</b>	<b>88.706.010</b>	<b>100,0 %</b>

**Preglednica 6: Podrobnejši podatki o dodani vrednosti, izgubi na substanci in neto dodani vrednosti družb po področjih dejavnosti v letu 2015**

PODROČJA DEJAVNOSTI (zneski v tisoč EUR)	DODANA VREDNOST				IZGUBA NA SUBSTANCI				NETO DODANA VREDNOST		
	število družb	znesek	delež	indeks 2015/2014	število družb	znesek	delež	indeks 2015/2014	leto 2015 znesek	leto 2014 znesek	indeks 2015/2014
A Kmetijstvo in lov, gozdarstvo, ribištvo	321	114.161	0,6 %	108	100	2.832	1,8 %	256	111.330	105.022	106
B Rudarstvo	56	115.248	0,6 %	97	12	1.280	0,8 %	88	113.968	117.680	97
C Predelovalne dejavnosti	6.760	6.863.360	37,2 %	106	856	11.323	7,4 %	134	6.852.037	6.492.870	106
D Oskrba z električno energijo, plinom in paro	507	778.873	4,2 %	97	128	3.618	2,4 %	104	775.255	797.398	97
E Oskrba z vodo, ravnanje z odpadki, saniranje okolja	276	307.555	1,7 %	99	47	250	0,2 %	23	307.306	308.113	100
F Gradbeništvo	5.796	1.027.664	5,6 %	111	1.081	22.267	14,5 %	122	1.005.397	905.887	111
G Trgovina, vzdrževanje in popravila motornih vozil	11.552	3.153.114	17,1 %	106	3.051	32.025	20,9 %	131	3.121.089	2.955.278	106
H Promet in skladiščenje	2.635	1.679.125	9,1 %	105	425	3.316	2,2 %	92	1.675.809	1.600.696	105
I Gostinstvo	2.478	451.484	2,4 %	113	534	2.579	1,7 %	121	448.905	396.655	113
J Informacijske in komunikacijske dejavnosti	2.904	1.161.914	6,3 %	108	673	14.061	9,2 %	107	1.147.852	1.066.006	108
K Finančne in zavarovalniške dejavnosti	721	192.005	1,0 %	92	421	14.512	9,5 %	57	177.492	183.224	97
L Poslovanje z nepremičninami	1.520	284.161	1,5 %	118	597	13.677	8,9 %	84	270.484	225.137	120
M Strokovne, znanstvene in tehnične dejavnosti	10.454	1.291.339	7,0 %	105	2.881	24.864	16,2 %	85	1.266.475	1.199.747	106
N Druge raznovrstne poslovne dejavnosti	1.648	585.216	3,2 %	112	370	1.995	1,3 %	101	583.221	519.809	112
O Dejavnost javne uprave in obrambe, dejavnost obvezne socialne varnosti	14	5.831	0,0 %	101	4	26	0,0 %	1.195	5.805	5.779	100
P Izobraževanje	586	37.071	0,2 %	109	136	762	0,5 %	174	36.309	33.485	108
Q Zdravstvo in socialno varstvo	985	184.449	1,0 %	108	146	371	0,2 %	105	184.077	170.093	108
R Kulturne, razvedrilne in rekreacijske dejavnosti	504	148.236	0,8 %	105	160	2.718	1,8 %	434	145.519	140.474	104
S Druge dejavnosti	736	66.171	0,4 %	103	183	963	0,6 %	109	65.208	63.199	103
<b>SKUPAJ</b>	<b>50.453</b>	<b>18.446.977</b>	<b>100,0 %</b>	<b>106</b>	<b>11.805</b>	<b>153.439</b>	<b>100,0 %</b>	<b>101</b>	<b>18.293.537</b>	<b>17.286.554</b>	<b>106</b>

Opomba: \* indeks večji od 1000

**Preglednica 7: Poslovni izid družb po področjih dejavnosti v letu 2015**

PODROČJA DEJAVNOSTI (zneski v tisoč EUR)	ČISTI DOBIČEK					ČISTA IZGUBA					NETO ČISTI DOBIČEK/IZGUBA	
	število družb	število zaposlenih	znesek	delež	indeks 2015/2014	število družb	število zaposlenih	znesek	delež	indeks 2015/2014	letno 2015 znesek	letno 2014 znesek
A Kmetijstvo in lov, gozdarstvo, ribištvo	248	2.427	20.099	0,5 %	135	176	677	13.108	0,6 %	41	6.992	-17.105
B Rudarstvo	44	849	10.023	0,3 %	76	25	1.510	70.642	3,4 %	173	-60.618	-27.654
C Predelovalne dejavnosti	5.612	137.100	1.346.231	36,5 %	115	2.032	26.548	234.362	11,4 %	77	1.111.869	869.693
D Oskrba z električno energijo, plinom in paro	431	6.175	124.343	3,4 %	64	205	623	794.725	38,8 %	*	-670.382	141.627
E Oskrba z vodo, ravnanje z odpadki, saniranje okolja	253	8.543	24.747	0,7 %	76	72	353	13.198	0,6 %	156	11.549	23.956
F Gradbeništvo	4.716	31.877	163.736	4,4 %	119	2.214	4.403	115.141	5,6 %	34	48.595	-197.856
G Trgovina, vzdrževanje in popravila motornih vozil	9.456	61.937	697.494	18,9 %	112	5.169	17.798	176.193	8,6 %	46	521.302	237.228
H Promet in skladiščenje	2.251	32.619	264.563	7,2 %	109	820	1.759	124.358	6,1 %	329	140.205	204.532
I Gostinstvo	1.797	12.975	42.490	1,2 %	169	1.234	3.877	42.470	2,1 %	48	21	-63.123
J Informacijske in komunikacijske dejavnosti	2.406	15.392	222.854	6,0 %	124	1.177	2.513	60.273	2,9 %	108	162.581	124.192
K Finančne in zavarovalniške dejavnosti	677	2.273	134.692	3,7 %	98	469	867	160.090	7,8 %	40	-25.398	-266.421
L Poslovanje z nepremičninami	1.187	2.513	136.755	3,7 %	265	932	649	72.339	3,5 %	13	64.416	-488.839
M Strokovne, znanstvene in tehnične dejavnosti	9.006	24.748	383.222	10,4 %	109	4.295	4.107	130.554	6,4 %	58	252.667	126.798
N Druge raznovrstne poslovne dejavnosti	1.362	24.896	50.253	1,4 %	134	660	2.382	23.156	1,1 %	127	27.096	19.224
O Dejavnost javne uprave in obrambe, dejavnost obvezne socialne varnosti	10	227	123	0,0 %	41	8	46	276	0,0 %	*	-153	278
P Izobraževanje	448	1.066	4.417	0,1 %	108	276	352	2.953	0,1 %	121	1.463	1.628
Q Zdravstvo in socialno varstvo	871	4.467	30.650	0,8 %	96	260	444	2.019	0,1 %	41	28.631	27.109
R Kulturne, razvedrilne in rekreacijske dejavnosti	387	2.571	24.148	0,7 %	138	286	541	11.260	0,5 %	84	12.888	4.170
S Druge dejavnosti	550	2.106	9.036	0,2 %	131	373	434	2.748	0,1 %	97	6.288	4.052
<b>SKUPAJ</b>	<b>41.712</b>	<b>374.762</b>	<b>3.689.876</b>	<b>100,0 %</b>	<b>113</b>	<b>20.683</b>	<b>69.883</b>	<b>2.049.866</b>	<b>100,0 %</b>	<b>80</b>	<b>1.640.010</b>	<b>723.490</b>

Opomba: \* indeks večji od 1000

**Preglednica 8: Razvrstitev družb po oddelkih predelovalnih dejavnosti v letu 2015**

ODELKI PREDLOVALNIH DEJAVNOSTI (zneski v tisoč EUR)	DRUŽBE		ZAPOSLENI		PRIHODKI SKUPAJ		ČISTI PRIHODKI OD PRODAJE		ČISTI PRIHODKI OD PRODAJE NA TUJEM TRGU		ODHODKI SKUPAJ		VREDNOST AKTIVE NA DAN 31.12.2015	
	število	delež	število	delež	znesek	delež	znesek	delež	znesek	delež	znesek	delež	znesek	delež
C10 Proizvodnja živil	625	7,9 %	11.331	6,9 %	1.845.003	7,3 %	1.798.726	7,4 %	454.607	2,7 %	1.787.745	7,5 %	1.630.913	7,3 %
C11 Proizvodnja pijač	79	1,0 %	1.326	0,8 %	303.880	1,2 %	263.091	1,1 %	46.557	0,3 %	281.439	1,2 %	562.153	2,5 %
C12 Proizvodnja tobačnih izdelkov	1	0,0 %	0	0,0 %	0	0,0 %	0	0,0 %	0	0,0 %	0	0,0 %	7	0,0 %
C13 Proizvodnja tekstilij	153	1,9 %	2.420	1,5 %	299.511	1,2 %	290.297	1,2 %	208.305	1,2 %	273.988	1,1 %	288.228	1,3 %
C14 Proizvodnja oblačil	200	2,5 %	2.133	1,3 %	122.602	0,5 %	117.141	0,5 %	71.501	0,4 %	121.949	0,5 %	140.724	0,6 %
C15 Proizvodnja usnja, usnjenih in sorodnih izdelkov	46	0,6 %	3.325	2,0 %	307.901	1,2 %	301.307	1,2 %	255.360	1,5 %	319.093	1,3 %	201.847	0,9 %
C16 Obdelava in predelava lesa, proizvodnja izdelkov iz lesa, plute, slame in protja, razen pohištva	561	7,1 %	6.190	3,8 %	774.267	3,1 %	755.378	3,1 %	425.867	2,5 %	729.599	3,0 %	665.808	3,0 %
C17 Proizvodnja papirja in izdelkov iz papirja	112	1,4 %	3.986	2,4 %	769.859	3,1 %	760.111	3,1 %	549.412	3,2 %	742.701	3,1 %	708.506	3,2 %
C18 Tiskarstvo in razmnoževanje posnetih nosilcev zapisa	610	7,7 %	2.924	1,8 %	366.598	1,5 %	357.541	1,5 %	122.672	0,7 %	351.039	1,5 %	350.961	1,6 %
C19 Proizvodnja koks in naftnih derivatov	4	0,1 %	12	0,0 %	1.631	0,0 %	1.611	0,0 %	0	0,0 %	1.682	0,0 %	3.878	0,0 %
C20 Proizvodnja kemikalij, kemičnih izdelkov	164	2,1 %	6.347	3,9 %	1.490.820	5,9 %	1.476.631	6,0 %	1.123.148	6,6 %	1.382.805	5,8 %	1.210.146	5,4 %
C21 Proizvodnja farmacevtskih surovin in preparatov	27	0,3 %	7.947	4,9 %	2.095.978	8,3 %	1.953.325	8,0 %	1.846.762	10,9 %	1.814.712	7,6 %	2.836.417	12,7 %
C22 Proizvodnja izdelkov iz gume in plastičnih mas	577	7,3 %	12.526	7,7 %	1.741.005	6,9 %	1.702.099	7,0 %	1.142.058	6,7 %	1.649.954	6,9 %	1.424.746	6,4 %
C23 Proizvodnja nekovinskih mineralnih izdelkov	252	3,2 %	6.097	3,7 %	887.741	3,5 %	850.948	3,5 %	521.236	3,1 %	874.243	3,7 %	969.052	4,4 %
C24 Proizvodnja kovin	75	1,0 %	7.586	4,6 %	2.187.882	8,7 %	2.140.758	8,8 %	1.645.070	9,7 %	2.121.307	8,9 %	1.651.080	7,4 %
C25 Proizvodnja kovinskih izdelkov, razen strojev in naprav	1.815	23,0 %	25.667	15,7 %	2.662.862	10,6 %	2.587.062	10,6 %	1.427.203	8,4 %	2.535.321	10,6 %	2.321.147	10,4 %
C26 Proizvodnja računalnikov, elektronskih in optičnih izdelkov	242	3,1 %	6.000	3,7 %	680.508	2,7 %	644.963	2,6 %	432.597	2,6 %	633.535	2,6 %	626.186	2,8 %
C27 Proizvodnja električnih naprav	272	3,5 %	16.771	10,3 %	2.611.249	10,4 %	2.534.393	10,4 %	2.019.501	11,9 %	2.495.973	10,4 %	2.401.149	10,8 %
C28 Proizvodnja drugih strojev in naprav	508	6,4 %	12.249	7,5 %	1.507.591	6,0 %	1.460.371	6,0 %	1.034.729	6,1 %	1.436.147	6,0 %	1.294.967	5,8 %
C29 Proizvodnja motornih vozil, prikolic in polprikolic	147	1,9 %	14.475	8,8 %	3.224.821	12,8 %	3.152.323	12,9 %	2.950.700	17,4 %	3.142.194	13,1 %	1.808.489	8,1 %
C30 Proizvodnja drugih vozil in plovil	91	1,2 %	561	0,3 %	82.568	0,3 %	77.974	0,3 %	60.490	0,4 %	82.837	0,3 %	84.833	0,4 %
C31 Proizvodnja pohištva	377	4,8 %	3.622	2,2 %	291.867	1,2 %	285.464	1,2 %	130.777	0,8 %	288.996	1,2 %	280.142	1,3 %
C32 Druge raznovrstne predelovalne dejavnosti	271	3,4 %	2.805	1,7 %	340.431	1,4 %	321.473	1,3 %	225.643	1,3 %	314.820	1,3 %	397.889	1,8 %
C33 Popravila in montaža strojev in naprav	670	8,5 %	7.294	4,5 %	601.386	2,4 %	582.652	2,4 %	263.608	1,6 %	565.202	2,4 %	398.366	1,8 %
<b>SKUPAJ</b>	<b>7.879</b>	<b>100,0 %</b>	<b>163.597</b>	<b>100,0 %</b>	<b>25.197.962</b>	<b>100,0 %</b>	<b>24.415.639</b>	<b>100,0 %</b>	<b>16.957.802</b>	<b>100,0 %</b>	<b>23.947.282</b>	<b>100,0 %</b>	<b>22.257.632</b>	<b>100,0 %</b>

**Preglednica 9: Poslovni izid družb po oddelkih predelovalnih dejavnosti v letu 2015**

ODDELKI PREDELOVALNIH DEJAVNOSTI (zneski v tisoč EUR)	ČISTI DOBIČEK					ČISTA IZGUBA					NETO ČISTI DOBIČEK/IZGUBA	
	število družb	število zaposlenih	znesek	delež	indeks 2015/2014	število družb	število zaposlenih	znesek	delež	indeks 2015/2014	letno 2015 znesek	letno 2014 znesek
C10 Proizvodnja živil	389	9.147	62.392	4,6 %	113	206	2.184	13.650	5,8 %	58	48.742	31.662
C11 Proizvodnja pijač	37	1.218	23.141	1,7 %	151	40	109	1.648	0,7 %	13	21.493	2.885
C12 Proizvodnja tobačnih izdelkov	0	0	0	0,0 %	-	1	0	0	0,0 %	*	0	0
C13 Proizvodnja tekstilij	100	2.114	24.603	1,8 %	110	50	306	2.695	1,1 %	110	21.908	19.920
C14 Proizvodnja oblačil	99	1.473	5.856	0,4 %	95	87	660	5.726	2,4 %	115	130	1.146
C15 Proizvodnja usnja, usnjenih in sorodnih izdelkov	29	675	1.604	0,1 %	33	17	2.650	11.977	5,1 %	68	-10.373	-12.680
C16 Obdelava in predelava lesa, proizvodnja izdelkov iz lesa, plute, slame in protja, razen pohištva	371	5.387	43.110	3,2 %	122	165	803	4.769	2,0 %	47	38.342	25.280
C17 Proizvodnja papirja in izdelkov iz papirja	89	3.122	32.473	2,4 %	105	20	864	9.846	4,2 %	77	22.626	18.153
C18 Tiskarstvo in razmnoževanje posnetih nosilcev zapisa	434	2.635	19.670	1,5 %	113	163	288	6.793	2,9 %	366	12.877	15.591
C19 Proizvodnja koks in naftnih derivatov	2	11	161	0,0 %	192	2	1	239	0,1 %	3	-78	-8.756
C20 Proizvodnja kemikalij, kemičnih izdelkov	106	6.049	99.919	7,4 %	89	53	374	6.610	2,8 %	103	93.309	106.238
C21 Proizvodnja farmacevtskih surovin in preparatov	13	7.826	262.745	19,5 %	123	11	122	4.792	2,0 %	43	257.953	203.141
C22 Proizvodnja izdelkov iz gume in plastičnih mas	447	10.796	95.898	7,1 %	115	121	1.717	13.289	5,7 %	129	82.609	72.951
C23 Proizvodnja nekovinskih mineralnih izdelkov	179	5.196	56.387	4,2 %	113	64	901	46.831	20,0 %	115	9.556	9.345
C24 Proizvodnja kovin	61	7.207	70.330	5,2 %	106	11	379	7.612	3,2 %	62	62.718	53.950
C25 Proizvodnja kovinskih izdelkov, razen strojev in naprav	1.411	23.290	137.438	10,2 %	117	359	2.376	24.451	10,4 %	131	112.987	98.889
C26 Proizvodnja računalnikov, elektronskih in optičnih izdelkov	172	5.800	45.850	3,4 %	121	67	200	3.290	1,4 %	36	42.560	28.906
C27 Proizvodnja električnih naprav	199	12.254	111.802	8,3 %	107	67	4.516	8.278	3,5 %	363	103.524	102.311
C28 Proizvodnja drugih strojev in naprav	406	11.247	68.985	5,1 %	109	91	1.002	7.125	3,0 %	51	61.859	49.316
C29 Proizvodnja motornih vozil, prikolic in polprikolic	102	11.749	108.612	8,1 %	133	39	2.727	32.275	13,8 %	53	76.337	20.173
C30 Proizvodnja drugih vozil in plovil	46	393	4.844	0,4 %	163	42	168	5.730	2,4 %	230	-886	487
C31 Proizvodnja pohištva	272	2.753	8.667	0,6 %	118	96	863	6.730	2,9 %	66	1.937	-2.846
C32 Druge raznovrstne predelovalne dejavnosti	164	2.674	24.110	1,8 %	188	93	132	1.539	0,7 %	128	22.572	11.634
C33 Popravila in montaža strojev in naprav	484	4.084	37.636	2,8 %	113	167	3.209	8.469	3,6 %	75	29.167	21.996
<b>SKUPAJ</b>	<b>5.612</b>	<b>137.100</b>	<b>1.346.231</b>	<b>100,0 %</b>	<b>115</b>	<b>2.032</b>	<b>26.548</b>	<b>234.362</b>	<b>100,0 %</b>	<b>77</b>	<b>1.111.869</b>	<b>869.693</b>

Opomba: \* indeks večji od 1000

**Preglednica 10: Razvrstitev družb po regijah v letu 2015**

REGIJE (zneski v tisoč EUR)	DRUŽBE		ZAPOSLENI		PRIHODKI SKUPAJ		ČISTI PRIHODKI OD PRODAJE		ČISTI PRIHODKI OD PRODAJE NA TUJEM TRGU		ODHODKI SKUPAJ		VREDNOST AKTIVE NA DAN 31.12.2015	
	število	delež	število	delež	znesek	delež	znesek	delež	znesek	delež	znesek	delež	znesek	delež
01 Pomurska	1.849	2,8 %	15.130	3,4 %	2.162.725	2,6 %	2.082.628	2,6 %	744.416	2,5 %	2.100.454	2,6 %	1.958.149	2,2 %
02 Podravska	7.893	12,1 %	61.462	13,8 %	8.107.945	9,9 %	7.855.431	10,0 %	3.209.237	10,6 %	7.847.194	9,8 %	6.907.513	7,8 %
03 Koroška	1.223	1,9 %	11.837	2,7 %	1.714.597	2,1 %	1.660.478	2,1 %	920.955	3,0 %	1.638.656	2,1 %	1.381.570	1,6 %
04 Savinjska	6.222	9,5 %	55.780	12,5 %	8.052.853	9,8 %	7.762.766	9,9 %	2.897.276	9,6 %	8.251.259	10,4 %	14.428.927	16,3 %
05 Zasavska	986	1,5 %	6.761	1,5 %	738.728	0,9 %	707.388	0,9 %	298.693	1,0 %	736.324	0,9 %	728.532	0,8 %
06 Posavska	1.451	2,2 %	9.905	2,2 %	3.251.716	4,0 %	3.200.233	4,1 %	2.006.033	6,6 %	3.195.021	4,0 %	2.687.781	3,0 %
07 Jugovzhodna Slovenija	2.577	4,0 %	26.147	5,9 %	4.950.679	6,1 %	4.785.358	6,1 %	3.189.878	10,5 %	4.649.590	5,8 %	4.558.417	5,1 %
08 Osrednjeslovenska	28.432	43,6 %	167.190	37,6 %	38.250.556	46,8 %	36.597.821	46,5 %	10.542.058	34,8 %	37.333.847	46,9 %	41.275.300	46,5 %
09 Gorenjska	5.594	8,6 %	39.237	8,8 %	5.821.652	7,1 %	5.652.449	7,2 %	2.667.596	8,8 %	5.560.145	7,0 %	5.644.904	6,4 %
10 Primorsko-notranjska	1.090	1,7 %	8.168	1,8 %	1.239.732	1,5 %	1.208.488	1,5 %	587.491	1,9 %	1.193.610	1,5 %	975.525	1,1 %
11 Goriška	3.111	4,8 %	23.001	5,2 %	3.470.570	4,2 %	3.311.701	4,2 %	1.408.336	4,7 %	3.274.358	4,1 %	3.596.832	4,1 %
12 Obalno-kraška	4.786	7,3 %	20.220	4,5 %	4.018.796	4,9 %	3.868.187	4,9 %	1.784.962	5,9 %	3.888.926	4,9 %	4.562.560	5,1 %
<b>SKUPAJ</b>	<b>65.214</b>	<b>100,0 %</b>	<b>444.839</b>	<b>100,0 %</b>	<b>81.780.549</b>	<b>100,0 %</b>	<b>78.692.928</b>	<b>100,0 %</b>	<b>30.256.931</b>	<b>100,0 %</b>	<b>79.669.384</b>	<b>100,0 %</b>	<b>88.706.010</b>	<b>100,0 %</b>



**Preglednica 11: Podrobnejši podatki o dodani vrednosti, izgubi na substanci in neto dodani vrednosti družb po regijah v letu 2015**

REGIJE (zneski v tisoč EUR)	DODANA VREDNOST				IZGUBA NA SUBSTANCI				NETO DODANA VREDNOST		
	število družb	znesek	delež	indeks 2015/2014	število družb	znesek	delež	indeks 2015/2014	leto 2015 znesek	leto 2014 znesek	indeks 2015/2014
01 Pomurska	1.432	481.787	2,6 %	106	328	5.390	3,5 %	116	476.398	449.766	106
02 Podravska	6.310	2.006.550	10,9 %	105	1.235	10.899	7,1 %	142	1.995.651	1.902.153	105
03 Koroška	1.037	451.032	2,4 %	108	147	611	0,4 %	34	450.420	416.646	108
04 Savinjska	4.982	2.269.859	12,3 %	106	951	10.801	7,0 %	60	2.259.058	2.127.640	106
05 Zasavska	781	234.946	1,3 %	99	153	2.511	1,6 %	484	232.436	236.525	98
06 Posavska	1.088	428.257	2,3 %	98	248	823	0,5 %	99	427.433	435.106	98
07 Jugovzhodna Slovenija	2.122	1.318.754	7,1 %	101	346	2.216	1,4 %	192	1.316.538	1.307.271	101
08 Osrednjeslovenska	21.230	7.613.670	41,3 %	107	5.842	98.048	63,9 %	98	7.515.622	7.022.605	107
09 Gorenjska	4.552	1.590.445	8,6 %	105	816	4.911	3,2 %	87	1.585.533	1.503.718	105
10 Primorsko-notranjska	895	289.303	1,6 %	111	152	965	0,6 %	265	288.338	260.413	111
11 Goriška	2.472	919.861	5,0 %	106	540	4.802	3,1 %	124	915.059	859.883	106
12 Obalno-kraška	3.552	842.513	4,6 %	109	1.047	11.462	7,5 %	154	831.051	764.827	109
<b>SKUPAJ</b>	<b>50.453</b>	<b>18.446.977</b>	<b>100,0 %</b>	<b>106</b>	<b>11.805</b>	<b>153.439</b>	<b>100,0 %</b>	<b>101</b>	<b>18.293.537</b>	<b>17.286.554</b>	<b>106</b>

Preglednica 12: Poslovni izid družb po regijah v letu 2015

REGIJE (zneski v tisoč EUR)	ČISTI DOBIČEK					ČISTA IZGUBA					NETO ČISTI DOBIČEK/IZGUBA	
	število družb	število zaposlenih	znesek	delež	indeks 2015/2014	število družb	število zaposlenih	znesek	delež	indeks 2015/2014	leto 2015 znesek	leto 2014 znesek
01 Pomurska	1.158	13.368	80.347	2,2 %	105	607	1.758	27.130	1,3 %	52	53.217	24.922
02 Podravska	5.289	53.296	319.370	8,7 %	100	2.280	8.265	103.308	5,0 %	101	216.062	216.999
03 Koroška	881	10.193	85.971	2,3 %	110	307	1.641	19.748	1,0 %	48	66.223	36.486
04 Savinjska	4.175	44.620	358.469	9,7 %	115	1.782	11.268	602.093	29,4 %	116	-243.624	-207.391
05 Zasavska	627	5.498	41.470	1,1 %	119	311	1.262	43.012	2,1 %	751	-1.542	29.135
06 Posavska	900	7.862	69.690	1,9 %	94	444	1.381	22.599	1,1 %	129	47.091	56.851
07 Jugovzhodna Slovenija	1.738	24.071	292.982	7,9 %	105	740	2.356	24.401	1,2 %	80	268.581	248.480
08 Osrednjeslovenska	17.666	138.208	1.696.186	46,0 %	114	9.433	28.974	1.008.562	49,2 %	66	687.624	-36.676
09 Gorenjska	3.693	34.481	295.599	8,0 %	115	1.689	4.756	63.034	3,1 %	80	232.565	177.637
10 Primorsko-notranjska	710	6.745	51.089	1,4 %	117	340	1.424	12.051	0,6 %	101	39.038	31.583
11 Goriška	1.976	20.689	212.229	5,8 %	133	1.040	2.310	40.298	2,0 %	167	171.931	135.489
12 Obalno-kraška	2.899	15.732	186.475	5,1 %	124	1.710	4.488	83.630	4,1 %	59	102.845	9.977
<b>SKUPAJ</b>	<b>41.712</b>	<b>374.762</b>	<b>3.689.876</b>	<b>100,0 %</b>	<b>113</b>	<b>20.683</b>	<b>69.883</b>	<b>2.049.866</b>	<b>100,0 %</b>	<b>80</b>	<b>1.640.010</b>	<b>723.490</b>

**Preglednica 13: Obseg in struktura posameznih vrst sredstev in obveznosti do virov sredstev družb**

POSTAVKE SREDSTEV IN OBVEZNOSTI DO VIROV SREDSTEV	Znesek v tisoč EUR		Indeks	Delež v %	
	31.12.2015	31.12.2014	31.12.14=100	31.12.2015	31.12.2014
<b>I. SREDSTVA</b>	<b>88.706.010</b>	<b>88.128.990</b>	<b>101</b>	<b>100,0 %</b>	<b>100,0 %</b>
<b>A. Dolgoročna sredstva</b>	<b>54.483.384</b>	<b>54.673.514</b>	<b>100</b>	<b>61,4 %</b>	<b>62,0 %</b>
1. Neopredmetena sredstva in dolgoročne aktivne časovne razmejitev	2.598.507	2.548.886	102	2,9 %	2,9 %
2. Opredmetena osnovna sredstva	33.401.935	33.825.787	99	37,7 %	38,4 %
3. Naložbene nepremičnine	4.215.762	4.195.187	100	4,8 %	4,8 %
4. Dolgoročne finančne naložbe	13.250.774	12.883.778	103	14,9 %	14,6 %
5. Dolgoročne poslovne terjatve	525.609	725.926	72	0,6 %	0,8 %
6. Odložene terjatve za davek	490.799	493.950	99	0,6 %	0,6 %
<b>B. Kratkoročna sredstva</b>	<b>33.495.546</b>	<b>32.767.680</b>	<b>102</b>	<b>37,8 %</b>	<b>37,2 %</b>
1. Sredstva (skupine za odtujitev) za prodajo	663.940	518.369	128	0,7 %	0,6 %
2. Zaloge	7.952.864	7.867.904	101	9,0 %	8,9 %
3. Kratkoročne finančne naložbe	6.098.851	6.139.037	99	6,9 %	7,0 %
4. Kratkoročne poslovne terjatve	14.349.345	14.432.467	99	16,2 %	16,4 %
5. Denarna sredstva	4.430.546	3.809.904	116	5,0 %	4,3 %
<b>C. Kratkoročne aktivne časovne razmejitev</b>	<b>727.080</b>	<b>687.795</b>	<b>106</b>	<b>0,8 %</b>	<b>0,8 %</b>
<b>II. OBVEZNOSTI DO VIROV SREDSTEV</b>	<b>88.706.010</b>	<b>88.128.990</b>	<b>101</b>	<b>100,0 %</b>	<b>100,0 %</b>
<b>A. Kapital (1 do 5 - 6 + 7 - 8)</b>	<b>39.751.652</b>	<b>37.268.345</b>	<b>107</b>	<b>44,8 %</b>	<b>42,3 %</b>
1. Vpoklicani kapital	16.317.647	15.421.263	106	18,4 %	17,5 %
2. Kapitalske rezerve	8.969.110	8.655.280	104	10,1 %	9,8 %
3. Rezerve iz dobička	5.891.412	5.764.342	102	6,6 %	6,5 %
4. Presežek iz prevrednotenja	1.303.930	1.419.763	92	1,5 %	1,6 %
5. Preneseni čisti dobiček	9.898.562	8.792.214	113	11,2 %	10,0 %
6. Prenesena čista izguba	4.048.610	3.436.038	118	4,6 %	3,9 %
7. Čisti dobiček poslovnega leta	3.297.899	2.888.969	114	3,7 %	3,3 %
8. Čista izguba poslovnega leta	1.878.298	2.237.449	84	2,1 %	2,5 %
<b>B. Rezervacije in dolgoročne pasivne časovne razmejitev</b>	<b>2.617.626</b>	<b>2.556.329</b>	<b>102</b>	<b>3,0 %</b>	<b>2,9 %</b>
<b>C. Dolgoročne obveznosti</b>	<b>19.505.251</b>	<b>20.546.486</b>	<b>95</b>	<b>22,0 %</b>	<b>23,3 %</b>
1. Dolgoročne finančne obveznosti	18.142.045	19.154.732	95	20,5 %	21,7 %
2. Dolgoročne poslovne obveznosti	1.141.141	1.152.405	99	1,3 %	1,3 %
3. Odložene obveznosti za davek	222.065	239.349	93	0,3 %	0,3 %
<b>Č. Kratkoročne obveznosti</b>	<b>25.557.566</b>	<b>26.465.460</b>	<b>97</b>	<b>28,8 %</b>	<b>30,0 %</b>
1. Obveznosti, vključene v skupine za odtujitev	371	228	162	0,0 %	0,0 %
2. Kratkoročne finančne obveznosti	9.955.475	11.038.578	90	11,2 %	12,5 %
3. Kratkoročne poslovne obveznosti	15.601.720	15.426.654	101	17,6 %	17,5 %
<b>D. Kratkoročne pasivne časovne razmejitev</b>	<b>1.273.914</b>	<b>1.292.369</b>	<b>99</b>	<b>1,4 %</b>	<b>1,5 %</b>

**Preglednica 14: Pomembnejši kazalniki poslovanja družb v letih od 2011 do 2015**

VRSTE KAZALNIKOV	Leto				
	2011	2012	2013	2014	2015
<b>I. KAZALNIKI FINANCIRANJA</b>					
1. Delež kapitala v virih sredstev, v %	38,1	38,8	40,0	41,9	44,8
2. Dolgoročna pokritost dolgoročnih sredstev in zalog	0,920	0,908	0,921	0,958	0,991
3. Razmerje med finančnim dolgom in denarnim tokom iz poslovanja (EBITDA)	6,099	5,948	5,327	4,538	3,860
<b>II. KAZALNIKI GOSPODARNOSTI</b>					
1. Celotna gospodarnost	1,01	1,01	1,01	1,02	1,03
2. Gospodarnost poslovanja	1,03	1,03	1,03	1,03	1,04
3. Čista dobičkovnost skupnih prihodkov	0,006	0,004	0,002	0,011	0,020
4. Dobičkovnost poslovnih prihodkov	0,030	0,027	0,028	0,033	0,035
<b>III. KAZALNIKI DONOSNOSTI</b>					
1. Donosnost sredstev	0,172	0,171	0,178	0,192	0,207
2. Donosnost kapitala	0,449	0,439	0,448	0,467	0,475
<b>IV. KAZALNIKI PRODUKTIVNOSTI IN DOHODKOVNOSTI</b>					
1. Prihodki na zaposlenega, v EUR	175.032	181.064	181.249	183.525	183.843
2. Neto dodana vrednost na zaposlenega, v EUR	37.512	38.006	39.011	40.324	41.124
3. Čisti poslovni izid na zaposlenega, v EUR	1.018	764	397	2.050	3.687
4. Povprečna mesečna plača na zaposlenega, v EUR	1.416	1.436	1.461	1.490	1.504

Opomba:

Kazalniki v preglednici so izračunani na podlagi podatkov iz letnih poročil na poenotenih obrazcih, ki so jih družbe predložile za posamezna leta. To pomeni, da se lahko podatki za leto 2014 razlikujejo od podatkov, ki so jih v poenotene obrazce za leto 2015 družbe vpisale v stolpec za prejšnje leto, ker je število družb, ki so predložile letna poročila, po posameznih letih različno.

**Preglednica 15: Pomembnejši podatki poslovanja zadrug glede na velikost v letu 2015**

TEMELJNI PODATKI (zneski v tisoč EUR)		VELIKOST ZADRUG				SKUPAJ
		Mikro	Majhne	Srednje	Velike	
<b>ZADRUGE</b>	število	291	25	19	6	<b>341</b>
	delež	85,3 %	7,3 %	5,6 %	1,8 %	<b>100,0 %</b>
<b>ZAPOSLENI</b>	število	309	575	1.511	664	<b>3.059</b>
	delež	10,1 %	18,8 %	49,4 %	21,7 %	<b>100,0 %</b>
<b>PRIHODKI SKUPAJ</b>	znesek	68.696	128.303	382.698	180.644	<b>760.342</b>
	delež	9,0 %	16,9 %	50,3 %	23,8 %	<b>100,0 %</b>
<b>ČISTI PRIHODKI OD PRODAJE</b>	znesek	65.041	124.376	377.286	177.681	<b>744.385</b>
	delež	8,7 %	16,7 %	50,7 %	23,9 %	<b>100,0 %</b>
<b>ČISTI PRIHODKI OD PRODAJE NA TUJEM TRGU</b>	znesek	6.405	12.469	40.275	7.853	<b>67.001</b>
	delež	9,6 %	18,6 %	60,1 %	11,7 %	<b>100,0 %</b>
<b>ODHODKI SKUPAJ</b>	znesek	74.528	129.138	383.261	180.550	<b>767.476</b>
	delež	9,7 %	16,8 %	49,9 %	23,5 %	<b>100,0 %</b>
<b>VREDNOST AKTIVE NA DAN 31.12.2015</b>	znesek	306.522	109.714	182.631	97.156	<b>696.022</b>
	delež	44,0 %	15,8 %	26,2 %	14,0 %	<b>100,0 %</b>
<b>DODANA VREDNOST</b>	število zadrug	149	25	19	6	<b>199</b>
	znesek	9.305	15.345	35.593	18.495	<b>78.738</b>
	delež	11,8 %	19,5 %	45,2 %	23,5 %	<b>100,0 %</b>
	indeks $\frac{2015}{2014}$	102	101	100	99	<b>100</b>
<b>IZGUBA NA SUBSTANCI</b>	število zadrug	98	-	-	-	<b>98</b>
	znesek	337	-	-	-	<b>337</b>
	delež	100,0 %	-	-	-	<b>100,0 %</b>
	indeks $\frac{2015}{2014}$	55	-	-	-	<b>55</b>
<b>NETO DODANA VREDNOST</b>	znesek	8.967	15.345	35.593	18.495	<b>78.400</b>
<b>ČISTI DOBIČEK</b>	število zadrug	125	19	14	5	<b>163</b>
	znesek	1.456	740	671	391	<b>3.258</b>
	delež	44,7 %	22,7 %	20,6 %	12,0 %	<b>100,0 %</b>
	indeks $\frac{2015}{2014}$	110	98	111	175	<b>112</b>
<b>ČISTA IZGUBA</b>	število zadrug	118	6	5	1	<b>130</b>
	znesek	7.518	1.623	1.306	307	<b>10.753</b>
	delež	69,9 %	15,1 %	12,1 %	2,9 %	<b>100,0 %</b>
	indeks $\frac{2015}{2014}$	564	462	117	25	<b>267</b>
<b>NETO ČISTI DOBIČEK/IZGUBA</b>	znesek	-6.062	-883	-635	85	<b>-7.495</b>

**Preglednica 16: Razvrstitev zadrug po področjih dejavnosti v letu 2015**

PODROČJA DEJAVNOSTI (zneski v tisoč EUR)	ZADRUGE		ZAPOSLENI		PRIHODKI SKUPAJ		ČISTI PRIHODKI OD PRODAJE		ČISTI PRIHODKI OD PRODAJE NA TUJEM TRGU		ODHODKI SKUPAJ		VREDNOST AKTIVE NA DAN 31.12.2015	
	število	delež	število	delež	število	delež	znesek	delež	znesek	delež	znesek	delež	znesek	delež
A Kmetijstvo in lov, gozdarstvo, ribištvo	75	22,0%	400	13,1 %	105.161	13,8 %	103.123	13,9 %	24.008	35,8 %	113.215	14,8 %	85.914	12,3 %
C Predelovalne dejavnosti	30	8,8%	234	7,6 %	31.127	4,1 %	29.568	4,0 %	1.710	2,6 %	30.921	4,0 %	39.733	5,7 %
D Oskrba z električno energijo, plinom in paro	2	0,6%	-	-	32	0,0 %	27	0,0 %	-	-	32	0,0 %	159	0,0 %
E Oskrba z vodo, ravnanje z odpadki in odpadki, saniranje okolja	11	3,2%	0	0,0 %	177	0,0 %	177	0,0 %	-	-	166	0,0 %	650	0,1 %
F Gradbeništvo	11	3,2%	15	0,5 %	4.297	0,6 %	4.147	0,6 %	17	0,0 %	4.284	0,6 %	6.422	0,9 %
G Trgovina, vzdrževanje in popravila motornih vozil	102	29,9%	2.301	75,2 %	604.208	79,5 %	594.889	79,9 %	41.065	61,3 %	604.137	78,7 %	296.138	42,5 %
H Promet in skladiščenje	4	1,2%	9	0,3 %	3.050	0,4 %	3.014	0,4 %	138	0,2 %	3.038	0,4 %	1.489	0,2 %
I Gostinstvo	4	1,2%	6	0,2 %	338	0,0 %	269	0,0 %	-	-	319	0,0 %	589	0,1 %
J Informacijske in komunikacijske dejavnosti	7	2,1%	-	-	164	0,0 %	156	0,0 %	0	0,0 %	165	0,0 %	63	0,0 %
K Finančne in zavarovalniške dejavnosti	2	0,6%	-	-	6	0,0 %	-	-	-	-	18	0,0 %	467	0,1 %
L Poslovanje z nepremičninami	31	9,1%	29	0,9 %	2.657	0,3 %	1.904	0,3 %	-	-	2.003	0,3 %	208.235	29,9 %
M Strokovne, znanstvene in tehnične dejavnosti	30	8,8%	50	1,6 %	4.406	0,6 %	2.681	0,4 %	12	0,0 %	4.421	0,6 %	51.703	7,4 %
N Druge raznovrstne poslovne dejavnosti	7	2,1%	1	0,0 %	77	0,0 %	35	0,0 %	34	0,1 %	80	0,0 %	261	0,0 %
O Dejavnost javne uprave in obrambe, dejavnost obvezne socialne varnosti	4	1,2%	0	0,0 %	179	0,0 %	98	0,0 %	-	-	178	0,0 %	641	0,1 %
P Izobraževanje	3	0,9%	-	-	8	0,0 %	8	0,0 %	-	-	13	0,0 %	4	0,0 %
Q Zdravstvo in socialno varstvo	6	1,8%	6	0,2 %	168	0,0 %	108	0,0 %	6	0,0 %	167	0,0 %	1.338	0,2 %
R Kulturne, razvedrilne in rekreacijske dejavnosti	5	1,5%	2	0,1 %	54	0,0 %	26	0,0 %	-	-	56	0,0 %	7	0,0 %
S Druge dejavnosti	7	2,1%	7	0,2 %	4.233	0,6 %	4.155	0,6 %	12	0,0 %	4.263	0,6 %	2.209	0,3 %
<b>SKUPAJ</b>	<b>341</b>	<b>100,0%</b>	<b>3.059</b>	<b>100,0 %</b>	<b>760.342</b>	<b>100,0 %</b>	<b>744.385</b>	<b>100,0 %</b>	<b>67.001</b>	<b>100,0 %</b>	<b>767.476</b>	<b>100,0 %</b>	<b>696.022</b>	<b>100,0 %</b>

**Preglednica 17: Podrobnejši podatki o dodani vrednosti, izgubi na substanci in neto dodani vrednosti zadrug po področjih dejavnosti v letu 2015**

PODROČJA DEJAVNOSTI (zneski v tisoč EUR)	DODANA VREDNOST				IZGUBA NA SUBSTANCI				NETO DODANA VREDNOST	
	število zadrug	znesek	delež	indeks 2015/2014	število zadrug	znesek	delež	indeks 2015/2014	leto 2015 znesek	leto 2014 znesek
A Kmetijstvo in lov, gozdarstvo, ribištvo	38	11.652	14,8 %	106	22	34	10,1 %	12	11.618	10.746
C Predelovalne dejavnosti	17	6.374	8,1 %	102	10	119	35,2 %	117	6.255	6.170
D Oskrba z električno energijo, plinom in paro	1	16	0,0 %	578	1	0	0,1 %	118	16	3
E Oskrba z vodo, ravnanje z odplakami in odpadki, saniranje okolja	9	53	0,1 %	329	-	-	-	-	53	14
F Gradbeništvo	9	698	0,9 %	123	2	1	0,2 %	40	698	567
G Trgovina, vzdrževanje in popravila motornih vozil	74	56.496	71,8 %	99	21	44	13,1 %	73	56.452	57.101
H Promet in skladiščenje	3	241	0,3 %	101	1	0	0,0 %	143	241	240
I Gostinstvo	3	127	0,2 %	228	1	4	1,2 %	173	123	53
J Informacijske in komunikacijske dejavnosti	2	1	0,0 %	74	4	1	0,3 %	15	0	-5
K Finančne in zavarovalniške dejavnosti	-	-	-	-	2	8	2,4 %	35	-8	-23
L Poslovanje z nepremičninami	8	1.235	1,6 %	90	15	97	28,9 %	104	1.137	1.283
M Strokovne, znanstvene in tehnične dejavnosti	18	1.638	2,1 %	108	10	13	3,9 %	286	1.625	1.510
N Druge raznovrstne poslovne dejavnosti	4	43	0,1 %	96	2	0	0,1 %	*	43	45
O Dejavnost javne uprave in obrambe, dejavnost obvezne socialne varnosti	3	30	0,0 %	139	1	5	1,4 %	16	26	-7
P Izobraževanje	-	-	-	-	2	4	1,3 %	*	-4	0
Q Zdravstvo in socialno varstvo	4	18	0,0 %	194	1	1	0,2 %	29	18	7
R Kulturne, razvedrilne in rekreacijske dejavnosti	1	0	0,0 %	141	3	5	1,6 %	*	-5	0
S Druge dejavnosti	5	114	0,1 %	117	-	-	-	-	114	97
<b>SKUPAJ</b>	<b>199</b>	<b>78.738</b>	<b>100,0 %</b>	<b>100</b>	<b>98</b>	<b>337</b>	<b>100,0 %</b>	<b>55</b>	<b>78.400</b>	<b>77.800</b>

Opomba: \* indeks večji od 1000

**Preglednica 18: Poslovni izid zadrug po področjih dejavnosti v letu 2015**

PODROČJA DEJAVNOSTI (zneski v tisoč EUR)	ČISTI DOBIČEK					ČISTA IZGUBA					NETO ČISTI DOBIČEK/IZGUBA	
	število zadrug	število zaposlenih	znesek	delež	indeks 2015/2014	število zadrug	število zaposlenih	znesek	delež	indeks 2015/2014	leto 2015 znesek	leto 2014 znesek
A Kmetijstvo in lov, gozdarstvo, ribištvo	28	305	389	11,9 %	69	31	94	8.462	78,7 %	1.358	-8.073	-61
C Predelovalne dejavnosti	15	174	290	8,9 %	125	12	60	114	1,1 %	95	177	113
D Oskrba z električno energijo, plinom in paro	-	-	-	-	-	2	-	0	0,0 %	11	0	-3
E Oskrba z vodo, ravnanje z odpadki, saniranje okolja	7	-	10	0,3 %	522	2	-	0	0,0 %	1	10	-21
F Gradbeništvo	8	13	43	1,3 %	152	3	1	37	0,3 %	85	5	-16
G Trgovina, vzdrževanje in popravila motornih vozil	67	1.805	1.743	53,5 %	121	28	495	1.820	16,9 %	61	-78	-1.559
H Promet in skladiščenje	3	9	10	0,3 %	66	1	-	0	0,0 %	-	10	15
I Gostinstvo	2	4	25	0,8 %	183	2	2	10	0,1 %	308	15	10
J Informacijske in komunikacijske dejavnosti	2	-	0	0,0 %	-	4	-	2	0,0 %	23	-1	-7
K Finančne in zavarovalniške dejavnosti	-	-	-	-	-	2	-	11	0,1 %	65	-11	-17
L Poslovanje z nepremičninami	5	22	659	20,2 %	211	17	7	144	1,3 %	110	515	182
M Strokovne, znanstvene in tehnične dejavnosti	15	46	67	2,1 %	23	13	3	90	0,8 %	490	-22	272
N Druge raznovrstne poslovne dejavnosti	-	-	-	-	-	4	1	3	0,0 %	41	-3	-8
O Dejavnost javne uprave in obrambe, dejavnost obvezne socialne varnosti	3	0	5	0,1 %	187	1	-	5	0,0 %	20	0	-23
P Izobraževanje	-	-	-	-	-	2	-	5	0,0 %	505	-5	-1
Q Zdravstvo in socialno varstvo	3	6	2	0,1 %	321	2	0	1	0,0 %	101	1	0
R Kulturne, razvedrilne in rekreacijske dejavnosti	1	-	1	0,0 %	-	3	2	3	0,0 %	985	-2	0
S Druge dejavnosti	4	5	15	0,4 %	112	1	3	46	0,4 %	*	-32	13
<b>SKUPAJ</b>	<b>163</b>	<b>2.390</b>	<b>3.258</b>	<b>100,0 %</b>	<b>112</b>	<b>130</b>	<b>669</b>	<b>10.753</b>	<b>100,0 %</b>	<b>267</b>	<b>-7.495</b>	<b>-1.111</b>

Opomba: \* indeks večji od 1000



**Preglednica 19: Obseg in struktura posameznih vrst sredstev in obveznosti do virov sredstev zadrug**

POSTAVKE SREDSTEV IN OBVEZNOSTI DO VIROV SREDSTEV	Znesek v tisoč EUR		Indeks	Delež	
	31.12.2015	31.12.2014	31.12.14= 100	31.12.2015	31.12.2014
<b>I. SREDSTVA</b>	<b>696.022</b>	<b>702.670</b>	<b>99</b>	<b>100,0 %</b>	<b>100,0 %</b>
<b>A. Dolgoročna sredstva</b>	<b>488.473</b>	<b>493.771</b>	<b>99</b>	<b>70,2 %</b>	<b>70,3 %</b>
1. Neopredmetena sredstva in dolgoročne aktivne časovne razmejitev	197.611	198.127	100	28,4 %	28,2 %
2. Opredmetena osnovna sredstva	184.629	185.163	100	26,5 %	26,4 %
3. Naložbene nepremičnine	21.228	21.451	99	3,0 %	3,1 %
4. Dolgoročne finančne naložbe	83.371	88.069	95	12,0 %	12,5 %
5. Dolgoročne poslovne terjatve	1.492	828	180	0,2 %	0,1 %
6. Odložene terjatve za davek	142	133	107	0,0 %	0,0 %
<b>B. Kratkoročna sredstva</b>	<b>205.841</b>	<b>207.185</b>	<b>99</b>	<b>29,6 %</b>	<b>29,5 %</b>
1. Sredstva (skupine za odtujitev) za prodajo	1.267	985	129	0,2 %	0,1 %
2. Zaloge	71.811	71.357	101	10,3 %	10,2 %
3. Kratkoročne finančne naložbe	6.597	8.206	80	0,9 %	1,2 %
4. Kratkoročne poslovne terjatve	108.910	111.990	97	15,6 %	15,9 %
5. Denarna sredstva	17.257	14.646	118	2,5 %	2,1 %
<b>C. Kratkoročne aktivne časovne razmejitev</b>	<b>1.708</b>	<b>1.715</b>	<b>100</b>	<b>0,2 %</b>	<b>0,2 %</b>
<b>II. OBVEZNOSTI DO VIROV SREDSTEV</b>	<b>696.022</b>	<b>702.670</b>	<b>99</b>	<b>100,0 %</b>	<b>100,0 %</b>
<b>A. Kapital</b>	<b>441.462</b>	<b>440.274</b>	<b>100</b>	<b>63,4 %</b>	<b>62,7 %</b>
1. Zadružni kapital	377.982	376.945	100	54,3 %	53,6 %
a) Nerazdeljivi kapital	355.485	354.552	100	51,1 %	50,5 %
b) Deleži članov zadruga	22.496	22.393	100	3,2 %	3,2 %
- Obvezni deleži članov zadruga	17.282	17.426	99	2,5 %	2,5 %
- Prostovoljni deleži članov zadruga	5.214	4.967	105	0,7 %	0,7 %
2. Kapitalske rezerve	26.170	26.680	98	3,8 %	3,8 %
3. Rezerve iz dobička	36.597	36.103	101	5,3 %	5,1 %
4. Presežek iz prevrednotenja	13.919	5.478	254	2,0 %	0,8 %
5. Preneseni čisti dobiček	16.622	16.843	99	2,4 %	2,4 %
6. Prenesena čista izguba	21.845	19.685	111	3,1 %	2,8 %
7. Čisti dobiček poslovnega leta	2.324	1.902	122	0,3 %	0,3 %
8. Čista izguba poslovnega leta	10.305	3.990	258	1,5 %	0,6 %
<b>B. Rezervacije in dolgoročne pasivne časovne razmejitev</b>	<b>9.692</b>	<b>9.875</b>	<b>98</b>	<b>1,4 %</b>	<b>1,4 %</b>
<b>C. Dolgoročne obveznosti</b>	<b>68.354</b>	<b>69.178</b>	<b>99</b>	<b>9,8 %</b>	<b>9,8 %</b>
1. Dolgoročne finančne obveznosti	64.807	65.405	99	9,3 %	9,3 %
2. Dolgoročne poslovne obveznosti	3.530	3.753	94	0,5 %	0,5 %
3. Odložene obveznosti za davek	16	19	86	0,0 %	0,0 %
<b>Č. Kratkoročne obveznosti</b>	<b>173.311</b>	<b>180.491</b>	<b>96</b>	<b>24,9 %</b>	<b>25,7 %</b>
1. Obveznosti, vključene v skupine za odtujitev	114	35	329	0,0 %	0,0 %
2. Kratkoročne finančne obveznosti	34.937	43.228	81	5,0 %	6,2 %
3. Kratkoročne poslovne obveznosti	138.260	137.228	101	19,9 %	19,5 %
<b>D. Kratkoročne pasivne časovne razmejitev</b>	<b>3.204</b>	<b>2.853</b>	<b>112</b>	<b>0,5 %</b>	<b>0,4 %</b>

Agencija Republike Slovenije  
za javnopravne evidence in storitve  
**Informacija o poslovanju gospodarskih družb  
v Republiki Sloveniji v letu 2015**

*Leto izdaje maj 2016*

*Izdala, založila in razmnožila*  
Agencija Republike Slovenije  
za javnopravne evidence in storitve  
Tržaška cesta 16  
1000 Ljubljana  
*telefon* 01 4774 188  
*telefaks* 01 4256 692  
*splet* <http://www.ajpes.si>  
*e-pošta* [info@ajpes.si](mailto:info@ajpes.si)

*Število izvodov 50*