



# INFORMACIJA

O POSLOVANJU GOSPODARSKIH DRUŽB,  
SAMOSTOJNIH PODJETNIKOV POSAMEZNIKOV  
IN ZADRUG NA GORENJSKEM  
V LETU 2017

Kranj, maj 2018

## Kazalo vsebine

1.	UVOD .....	1
2.	POVZETEK.....	3
3.	GOSPODARSKE DRUŽBE.....	6
3.1.	OSNOVNI KAZALNIKI.....	8
3.2.	REZULTATI POSLOVANJA .....	10
3.2.1.	Prihodki.....	11
3.2.2.	Odhodki.....	13
3.2.3.	Dodana vrednost / izguba na substanci.....	15
3.2.4.	Čisti dobiček / čista izguba.....	15
3.2.5.	Rezultati poslovanja družb glede na velikost.....	16
3.2.6.	Rezultati poslovanja družb glede na dejavnost .....	19
3.2.7.	Rezultati poslovanja družb po občinah.....	21
3.3.	SREDSTVA IN OBVEZNOSTI DO VIROV.....	23
3.3.1.	Sredstva .....	23
3.3.2.	Obveznosti do virov .....	24
3.3.3.	Struktura financiranja .....	25
4.	SAMOSTOJNI PODJETNIKI .....	27
4.1.	OSNOVNI KAZALNIKI.....	29
4.2.	REZULTATI POSLOVANJA .....	30
4.2.1.	Prihodki.....	31
4.2.2.	Odhodki.....	33
4.2.3.	Dodana vrednost / izguba na substanci.....	34
4.2.4.	Podjetnikov dohodek /negativni poslovni izid.....	35
4.2.5.	Rezultati poslovanja podjetnikov po številu zaposlenih, dejavnostih in po občinah.....	36
4.3.	SREDSTVA IN OBVEZNOSTI DO VIROV.....	40
4.3.1.	Sredstva .....	40
4.3.2.	Obveznosti do virov .....	40
4.3.3.	Struktura financiranja .....	41
5.	ZADRUGE .....	42
5.1.	REZULTATI POSLOVANJA .....	42
5.2.	SREDSTVA IN OBVEZNOSTI DO VIROV SREDSTEV.....	43
6.	PRILOGE (TABELE S PODATKI) .....	44

## Seznam prilog

Tabela 1: Pomembnejše postavke poslovnega izida družb v letih od 2013 do 2017 .....	44
Tabela 2: Obseg in struktura posameznih vrst prihodkov in odhodkov družb.....	45
Tabela 3: Rezultati poslovanja družb glede na velikost v letu 2017 .....	46
Tabela 4: Razvrstitev družb po področjih dejavnosti v letu 2017 .....	47
Tabela 5: Podrobnejši podatki o dodani vrednosti, izgubi na substanci in neto dodani vrednosti družb po področjih dejavnosti v letu 2017.....	48
Tabela 6: Poslovni izid družb po področjih dejavnosti v letu 2017 .....	49
Tabela 7: Razvrstitev družb po oddelkih predelovalnih dejavnosti v letu 2017.....	50
Tabela 8: Poslovni izid družb po oddelkih predelovalnih dejavnosti v letu 2017 .....	51
Tabela 9: Razvrstitev družb po občinah v letu 2017 .....	52
Tabela 10: Podrobnejši podatki o dodani vrednosti, izgubi na substanci in neto dodani vrednosti družb po občinah v letu 2017 .....	53
Tabela 11: Poslovni izid družb po občinah v letu 2017 .....	54
Tabela 12: Obseg in struktura posameznih vrst sredstev in obveznosti do virov sredstev družb .....	55
Tabela 13: Pomembnejši kazalniki poslovanja družb v letih od 2013 do 2017 .....	56
Tabela 14: Pomembnejše postavke poslovnega izida podjetnikov v letih od 2013 do 2017 .....	57
Tabela 15: Rezultati poslovanja podjetnikov glede na velikost v letu 2017.....	58
Tabela 16: Obseg in struktura posameznih vrst prihodkov in odhodkov podjetnikov v letu 2017 .....	59
Tabela 17: Razvrstitev podjetnikov po področjih dejavnosti v letu 2017 .....	60
Tabela 18: Podrobnejši podatki o dodani vrednosti, izgubi na substanci in neto dodani vrednosti podjetnikov po področjih dejavnosti v letu 2017.....	61
Tabela 19: Podjetnikov dohodek in negativni poslovni izid podjetnikov po področjih dejavnosti v letu 2017 ....	62
Tabela 20: Razvrstitev podjetnikov po občinah v letu 2017 .....	63
Tabela 21: Podrobnejši podatki o dodani vrednosti, izgubi na substanci in neto dodani vrednosti podjetnikov po občinah v letu 2017 .....	64
Tabela 22: Podjetnikov dohodek in negativni poslovni izid podjetnikov po občinah v letu 2017 .....	65
Tabela 23: Obseg in struktura posameznih vrst sredstev in obveznosti do virov sredstev podjetnikov .....	66
Tabela 24: Pomembnejši kazalniki poslovanja podjetnikov v letih od 2013 do 2017 .....	67
Tabela 25: Rezultati poslovanja zadrug glede na velikost v letu 2017 .....	68
Tabela 26: Obseg in struktura posameznih vrst sredstev in obveznosti do virov sredstev zadrug.....	69
Tabela 27: Razvrstitev zadrug po področjih dejavnosti v letu 2017.....	70
Tabela 28: Podrobnejši podatki o dodani vrednosti, izgubi na substanci in neto dodani vrednosti zadrug po področjih dejavnosti v letu 2017.....	71
Tabela 29: Poslovni izid zadrug po področjih dejavnosti v letu 2017 .....	72

## 1. UVOD

V informaciji sta predstavljena poslovni izid in premoženjsko finančni položaj gospodarskih družb (v nadaljevanju: družbe), samostojnih podjetnikov (v nadaljevanju: podjetniki) in zadrug na Gorenjskem v letu 2017. Podlaga so podatki<sup>1</sup> iz letnih poročil za leto 2017, ki so jih družbe, podjetniki in zadruge v skladu z Zakonom o gospodarskih družbah<sup>2</sup> (v nadaljevanju: ZGD-1) za namen državne statistike predložili Agenciji Republike Slovenije za javnopravne evidence in storitve (v nadaljevanju: AJPES) do 3. aprila 2018.

V tej informaciji ni podatkov o bankah, zavarovalnicah, družb za upravljanje, nekaterih drugih finančnih in investicijskih družb, podatkov o družbah, ki so v stečajnem ali likvidacijskem postopku, prav tako ni podatkov o podjetnikih, ki so obdavčeni na podlagi ugotovljenega dobička z upoštevanjem normiranih odhodkov.

Vsi poslovni subjekti, razen pravnih oseb javnega prava, so podatke predložili na poenotениh obrazcih, ki jih je AJPES predpisal z Navodilom o predložitvi letnih in zaključnih poročil ter drugih podatkov poslovnih subjektov<sup>3</sup> (prvič za leto 2016).

Pri presoji poslovanja družb v letu 2017 je treba upoštevati, da letna poročila družb, zavezanih k reviziji, še niso revidirana, kar pomeni, da bodo po opravljeni reviziji rezultati njihovega poslovanja lahko drugačni.

---

<sup>1</sup> Podatki, predloženi v evrih s centi, so v informaciji prikazani v tisoč evrih, deleži pa na eno decimalno mesto.

<sup>2</sup> Uradni list RS, št. 65/09 – uradno prečiščeno besedilo, 33/11, 91/11, 32/12, 57/12, 44/13 – odl. US, 82/13, 55/15 in 15/17.

<sup>3</sup> Uradni list RS, št. 86/16 in 76/17. To navodilo je bilo predpisano zaradi spremenjenega osmega poglavja ZGD-1 in prenovljenih Slovenskih računovodskih standardov (SRS 2016) na podlagi Računovodske Direktive 2013/34/EU.

---

**V letu 2017:**

- **Obseg industrijske proizvodnje** se je **povečal** za 8,0 %, kar je več kot v zadnjih treh letih (v letu 2016 za 6,6 %, 2015 za 4,5 % in 2014 za 1,6 %), pri čemer so navedeni podatki Statističnega urada Republike Slovenije začasni.
- **Cene industrijskih izdelkov pri proizvajalcih** so se **povečale** za 1,3 %, medtem ko so se v predhodnih treh letih zmanjšale.
- **Gorenjsko gospodarstvo** je v dvanajstih mesecih leta 2017 **izvozilo** za 2.499.087 tisoč evrov, **uvozilo** pa za 1.851.780 tisoč evrov blaga. Izvoz je bil v primerjavi z letom 2016 večji za 12,1 %, uvoz za 12,4 %. Delež gorenjskega izvoza v slovenskem znaša 8,9 %, delež gorenjskega uvoza v slovenskem predstavlja 6,7 %. **Pokritost uvoza z izvozom** je bila v letu 2017 nekoliko nižja kot v letu 2016 in je znašala 134,9 %, v letu 2016 pa 136,2 %.
- **Povprečna temeljna obrestna mera** je bila v letu 2017 pozitivna, 1,30 %, v predhodnih dveh letih pa negativna<sup>4</sup>.
- **Cene življenjskih potrebščin** so se v letu 2017 **povečale** za 1,4 %<sup>5</sup>, medtem ko so se v predhodnih dveh letih zmanjšale.
- **Stopnja registrirane brezposelnosti** na Gorenjskem je decembra 2017 znašala 6,1 % in je bila najnižja v državi. V Sloveniji je znašala 9,0 %. V primerjavi z decembrom 2016 se je stopnja registrirane brezposelnosti na Gorenjskem znižala za 1,3 odstotne točke, v Sloveniji pa za 1,8 odstotne točke<sup>6</sup>.

---

<sup>4</sup> Vir podatkov: Bilten Banke Slovenije, Januar 2016, Leto 26, številka 1, str. II-28.

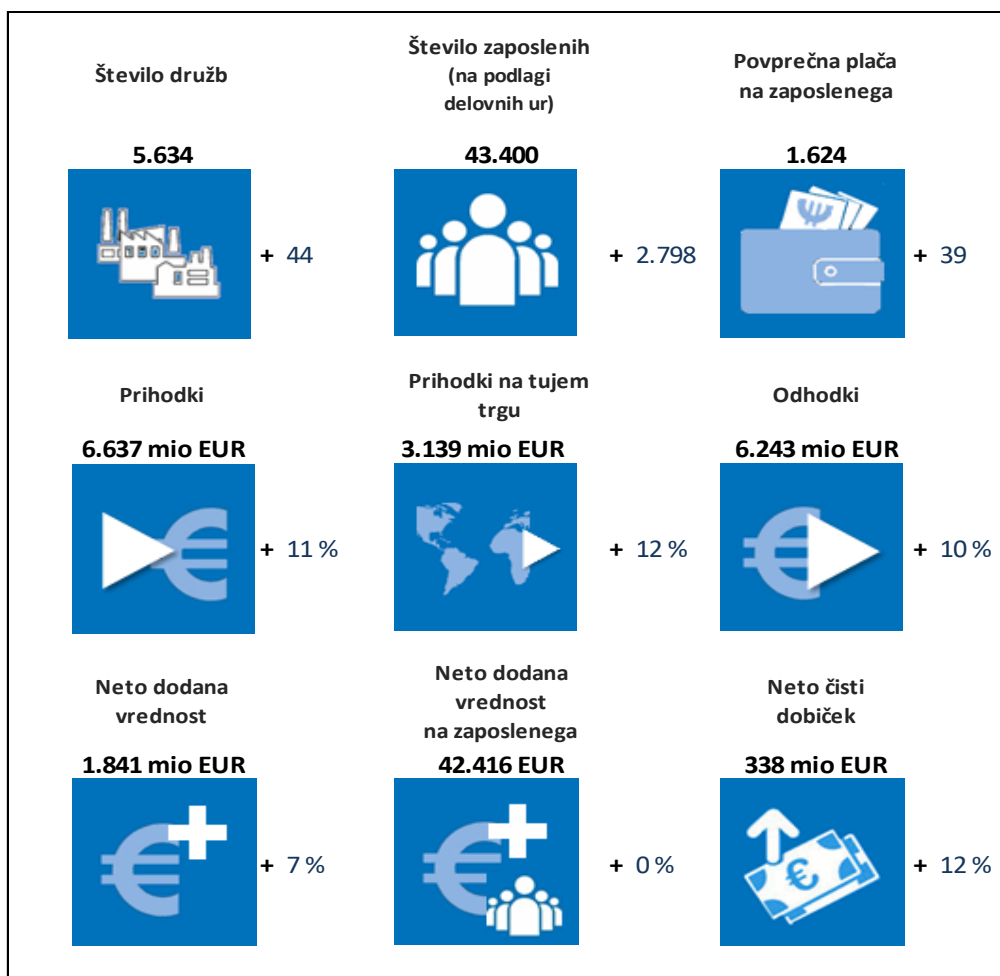
<sup>5</sup> Podatek o spremembi cen življenjskih potrebščin se nanaša na indeks teh cen v obdobju januar – december 2017 v primerjavi z obdobjem januar – december 2016.

<sup>6</sup> Vir: SURS

## 2. POVZETEK

Družbe Gorenjske regije so tudi v letu 2017 nadaljevale s pozitivnimi trendi poslovanja in izboljšale rezultate poslovanja glede na preteklo leto.

Podatke iz letnih poročil za leto 2017 je predložilo 5.634 gospodarskih družb, 44 več od števila družb, ki so predložile letno poročilo za leto 2016. Po podatkih poslovnega registra Slovenije je bilo v regiji v letu 2017 ustanovljenih 273 družb, s poslovanjem pa je prenehalo 278 družb. Tako novoustanovljenih kot izbranih družb je bilo 6 % manj kakor leta 2016. V informaciji ni zajetih podatkov 57 gospodarskih družb, zoper katere je bil v letu 2017 začet stečajni postopek in podatkov 13 družb zoper katere je bil v letu 2017 začet postopek prisilne likvidacije.



Ugotovljen neto čisti dobiček družb regije v višini 337.585 tisoč evrov se je v primerjavi z letom 2016 povečal za 12 % in je pomenil 5,1 % vseh prihodkov. S tem rezultatom so se gorenjske družbe uvrstile na četrto mesto v državi. 43.400 zaposlenih (2.799 več kakor leta 2016) je ustvarilo 6.636.568 tisoč evrov prihodkov, 11 % več kakor leta 2016. Še višjo rast, 12 %, beležijo izvozni prihodki. Gorenjske družbe so v letu 2017 z izvoznimi prihodki dosegle 47,3 % vseh prihodkov, leto prej 46,8 %. Prihodki doseženi s prodajo na domačem trgu izkazujejo 9 % rast in pomenijo 49,5 % vseh prihodkov. Po doseženih prihodkih na tujem trgu se Gorenjska uvršča na 5. mesto v Sloveniji.

Povprečna mesečna plača na zaposlenega v Gorenjskih družbah je bila v letu 2017 višja za 39 evrov in je znašala 1.624 evra, kar je 43 evrov več kakor povprečna plača zaposlenih v družbah v državi. Vsak zaposleni je v povprečju ustvaril 42.416 evrov neto dodane vrednosti. Produktivnost zaposlenih se v primerjavi s preteklim letom ni spremenila.

Čisti dobiček v višini 385.102 tisoč evrov (11 % več kakor v letu 2016) je ugotovilo 3.973 družb, 71 % vseh. Čisto izgubo v višini 47.516 tisoč evrov, 2 % več kakor v letu 2016 je ugotovilo 1.495 gospodarskih družb, 27 % vseh. Podjetja s čistim dobičkom so zaposlovala 91 % vseh zaposlenih. Polovico vsega čistega dobička je ustvarilo 35 velikih družb, ostalih 6 velikih družb pa je pridelalo slabo četrtnino vse čiste izgube. Velike družbe so poslovno leto zaključile s 181.104 tisoč evrov neto čistega dobička.

POSTAVKE POSLOVNEGA IZIDA	Znesek v tisoč EUR			
	Letno poročilo za leto 2017		Letno poročilo za leto 2016	
	2017	2016*	2016**	2015
<b>Število družb</b>	5.634	5.634	5.590	5.590
- od tega: ustanovljenih pred letom poročanja	5.361	5.361	5.311	5.311
- od tega: ustanovljenih v letu poročanja	273	273	279	279
<b>Število zaposlenih</b>	43.400	40.601	41.311	38.760
<b>Prihodki</b>	6.636.568	6.002.038	6.043.208	5.789.394
<b>Odhodki</b>	6.243.394	5.665.612	5.710.478	5.544.988
<b>Neto celotni dobiček</b>	393.173	336.426	332.730	244.406
<b>Čisti dobiček</b>	385.102	347.330	348.843	294.554
<b>Čista izguba</b>	47.516	46.561	51.299	78.233
<b>Neto čisti dobiček</b>	337.585	300.769	297.545	216.321

Opomba: \*Podatki za leto 2016 iz letnih poročil za leto 2017

\*\*Podatki za leto 2016 iz letnih poročil za leto 2016

Največji delež (61 %) ustvarjenega neto čistega dobička so ugotovile družbe s področja predelovalne dejavnosti, ki so ga v primerjavi z letom 2016 povečale za 19 %. Neto čisto izgubo je ugotovila le družba s področja rudarstva. V okviru predelovalne dejavnosti so neto čisto izgubo ugotovile družbe oddelka proizvodnje usnja, usnjenih in sorodnih izdelkov, proizvodnje pijač in druge raznovrstne predelovalne dejavnosti. Vsi ostali oddelki predelovalne dejavnosti so ugotovili neto čisti dobiček.

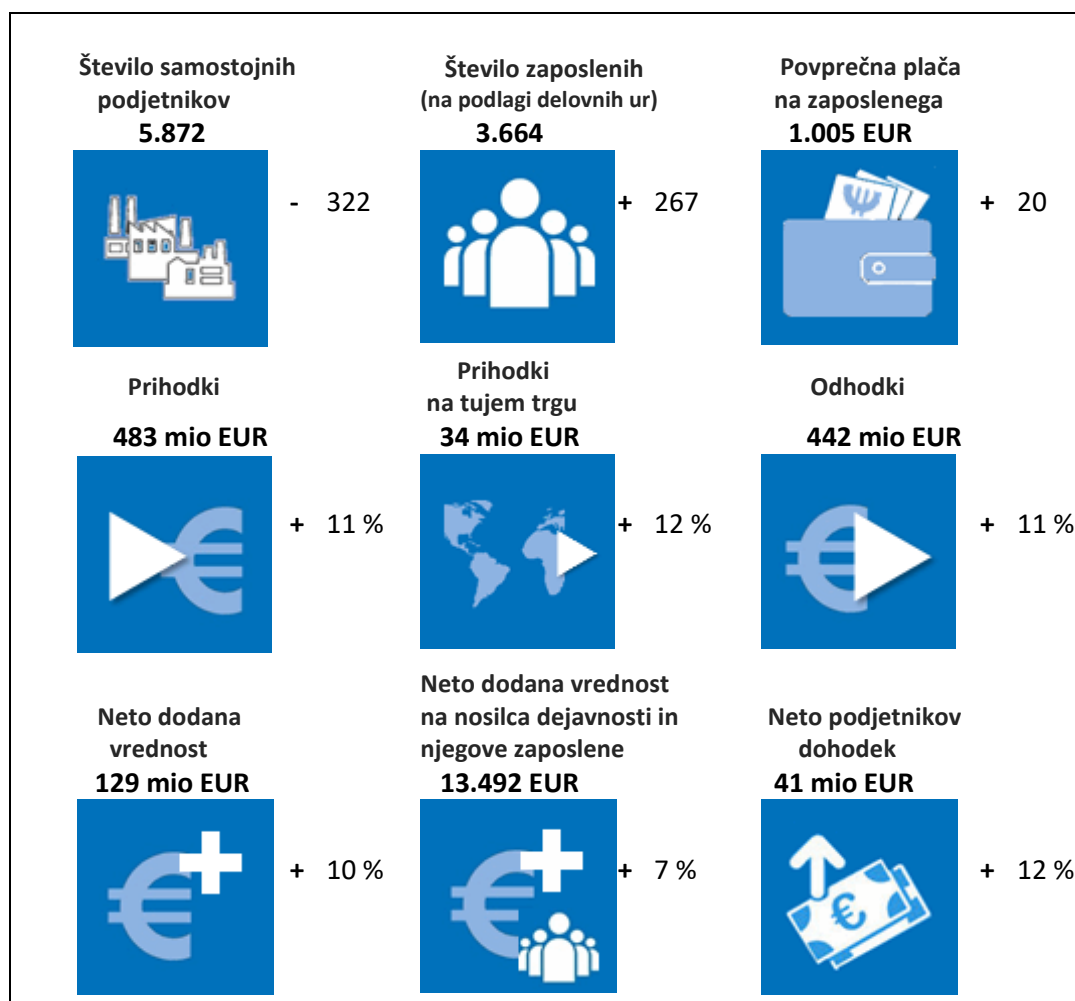
Neto čisti dobiček so ugotovile družbe v vseh Gorenjskih občinah, največ v občini Kranj in Škofja Loka. Največ neto dodane vrednosti na zaposlenega so ustvarili v občini Cerklje na Gorenjskem, Škofja Loka, Žirovnica in Šenčur. Najmanj neto dodane vrednosti na zaposlenega pa so ustvarile družbe Bohinjske občine, kjer se je neto dodana vrednost v primerjavi z letom 2016 znižala za 31 %.

Gorenjske družbe so konec leta 2017 izkazale 6.165.412 tisoč evrov sredstev oziroma obveznosti do virov sredstev, kar je 7 % več kakor v letu 2016. Med obveznostim do virov sredstev so izkazovale 49,5 % kapitala, 9 % več kakor konec leta 2016. Delež kapitala v virih sredstev je najvišji v zadnjih petih letih.

AJPES Izpostavi Kranj je podatke iz letnih poročil za leto 2017 predložilo tudi 5.872 podjetnikov. Med njimi je 40 takih, ki zaposluje od 10 – 49 delavcev. Gorenjski podjetniki so ustvarili 483.022 tisoč evrov prihodkov, le ti so bili 11 % višji kakor v letu 2016, zaposlovali so 3.664 delavcev, 8 % več kakor v letu 2016. V podatek o številu zaposlenih nosilci dejavnosti oziroma lastniki niso zajeti. 69 % podjetnikov je brez zaposlenih, kar pomeni da rešujejo le lasten obstoj. Rezultate poslovanja so glede na leto 2016 izboljšali, saj so izkazali 40.715 tisoč evrov neto podjetnikovega dohodka, kar je 12 % več kakor leto poprej.

Na manjše število predloženih letnih poročil podjetnikov (za leto 2016 je letno poročilo predložilo 6.194 podjetnikov) je vplivalo povečano število podjetnikov, ki so obdavčeni na podlagi ugotovljenega dobička z upoštevanjem normiranih dohodkov, ki niso zavezani za predložitev letnega poročila. Teh je bilo v letu 2017, 3.907, v letu 2016 pa 3.207.





Podatke iz letnih poročil za leto 2017 je predložilo tudi 38 zadrug, ki so z 276 zaposlenimi ugotovile 338 tisoč evrov neto čistega dobička in ustvarile 8.511 tisoč evrov neto dodane vrednosti, 11 % več kakor v letu 2016.

### 3. GOSPODARSKE DRUŽBE

Družbe so po podatkih iz izkaza poslovnega izida za leto 2017:

- imele **43.400 zaposlenih**<sup>7</sup> ali 7 % več kakor v letu 2016;
- ustvarile **6.636.568 tisoč evrov prihodkov** in **6.243.394 tisoč evrov odhodkov**;

<sup>7</sup> Povprečno število zaposlenih iz delovnih ur družb je razmerje med številom delovnih ur v koledarskem (obračunskem) letu, za katere so zaposleni prejeli plačo in nadomestilo plače v breme delodajalca, in med številom možnih delovnih ur za koledarsko (poslovno) leto.

- **povečale prihodke za 11 % in odhodke za 10 %** glede na leto 2016. Celotna gospodarnost poslovanja je bila v letu 2017 takšna kot v letu 2016, 1,06.
- Prihodke na domačem trgu so povečale za 9 %.
- Prihodke na trgu EU kot tudi prihodke na trgu izven EU, so povečale za 12 %
- ustvarile **1.840.826 tisoč evrov neto dodane vrednosti**, 7 % več kakor v letu 2016. Neto dodana vrednost na zaposlenega je znašala 42.416 evrov.
- imele **381.081 tisoč evrov neto dobička iz poslovanja (EBIT<sup>8</sup>)**, 9 % več kakor v letu 2016;
- imele **688.215 tisoč evrov denarnega toka iz poslovanja (EBITDA<sup>9</sup>)**, 3 % več kakor v letu 2016;
- imele **393.173 tisoč evrov neto celotnega dobička (EBT<sup>10</sup>)**, 18 % več kakor v letu 2016;
- izkazale **385.102 tisoč evrov čistega dobička**, 11 % več kakor v letu 2016. Čisti dobiček je ugotovilo 3.973 družb, 70,5 % vseh;
- izkazale **47.516 tisoč evrov čiste izgube**, 2 % več kakor v letu 2016. Čisto izgubo je ugotovilo 1.495 družb, 26,5 % vseh, ki so imele 4.037 ali 9,3 % vseh zaposlenih;
- izkazale **337.585 tisoč evrov neto čistega dobička ali 12 % več kakor leta 2016**. Največ neto čistega dobička, 89,0 %, so ustvarile družbe s področij, navedenih v naslednji preglednici.

PODROČJA DEJAVNOSTI (zneski v tisoč EUR)	NETO ČISTI DOBIČEK/IZGUBA		
	leto 2017 znesek	leto 2016 znesek	indeks 2017 2016
C Predelovalne dejavnosti	205.234	172.334	119
G Trgovina, vzdrževanje in popravila motornih vozil	41.706	39.107	107
M Strokovne, znanstvene in tehnične dejavnosti	18.658	14.886	125
H Promet in skladiščenje	18.526	28.120	66
D Oskrba z električno energijo, plinom in paro	9.445	10.211	93
L Poslovanje z nepremičninami	6.779	2.111	321

<sup>8</sup> EBIT je dobiček iz poslovanja, zmanjšan za izgubo iz poslovanja.

<sup>9</sup> EBITDA je denarni tok iz poslovanja, izračunan kakor dobiček iz poslovanja, zmanjšan za izgubo iz poslovanja ter povečan za amortizacijo in odpise vrednosti.

<sup>10</sup> EBT je razlika med celotnimi prihodki in celotnimi odhodki.

### Družbe so izkazale v bilanci stanja za leto 2017:

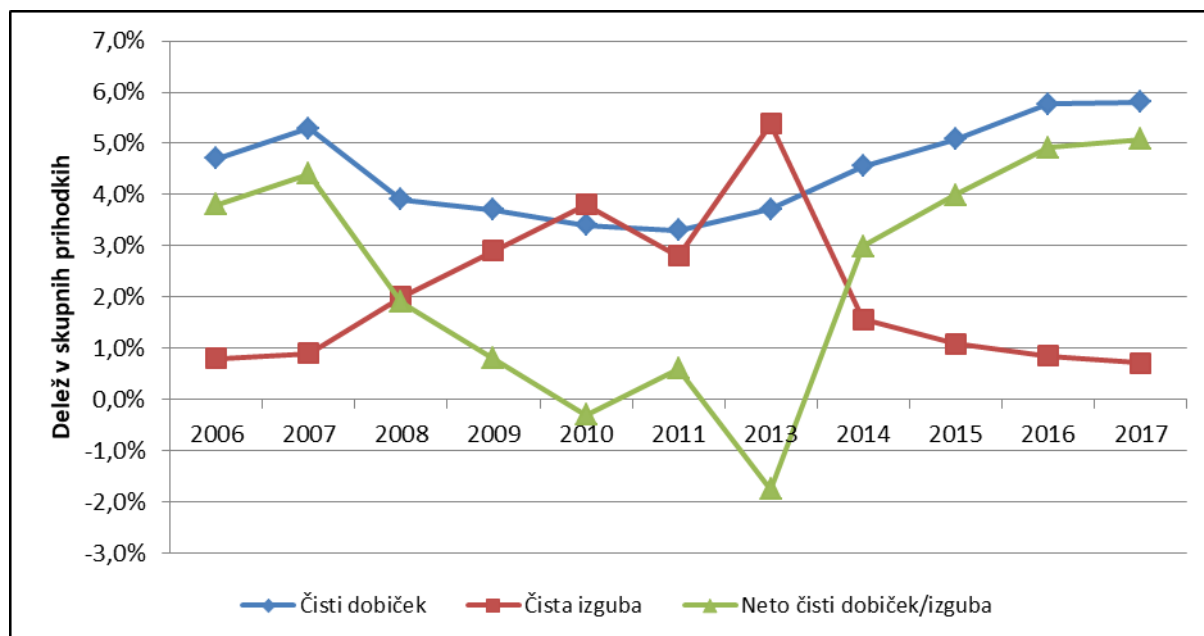
- **6.165.412 tisoč evrov sredstev (aktiva) oziroma obveznosti do virov sredstev**, 7 % več kakor ob koncu leta 2016;
- **3.363.620 tisoč evrov dolgoročnih sredstev**, 3 % več kakor konec leta 2016;
- **2.760.611 tisoč evrov kratkoročnih sredstev**, 13 % več kakor konec leta 2016.
- **3.053.943 tisoč evrov kapitala**, 9 % več kakor konec leta 2016. Njegov delež v strukturi obveznosti do virov sredstev se je povečal od 48,7 % na 49,5 %;
- **1.163.631 tisoč evrov dolgoročnih obveznosti**, 8 % več kakor konec leta 2016.
- **1.718.743 tisoč evrov kratkoročnih obveznosti**, 4 % več kakor konec leta 2016.

### 3.1. OSNOVNI KAZALNIKI

Kazalnik celotne gospodarnosti Gorenjskih družb se v primerjavi z letom 2016 ni spremenil. Tudi v letu 2017 so družbe na 100 evrov skupnih odhodkov izkazale 106 evrov skupnih prihodkov. Tudi kazalnik gospodarnosti poslovanja, izražen z razmerjem med poslovnimi prihodki in poslovnimi odhodki se v primerjavi z letom 2016 ni spremeni. Na 100 evrov poslovnih odhodkov so v letu 2017 družbe imele 106 evrov poslovnih prihodkov. Družbe so nekoliko izboljšale kazalnik čiste dobičkovnosti skupnih prihodkov, ki meri doseženi neto čisti dobiček na skupne prihodke. V letu 2017 so na 100 evrov skupnih prihodkov ustvarile 5,1 evra neto čistega dobička, v letu 2016 pa 4,9 evra neto čistega dobička.

Kazalnik dobičkovnosti poslovnih prihodkov, ki meri doseženi neto dobiček iz poslovanja na poslovne prihodke, je v letu 2017 znašal 0,058 in bil malenkost slabši kot v letu 2016, ko je znašal 0,059. Tudi razmerje med denarnim tokom iz poslovanja (EBITDA) in poslovnimi prihodki je bilo v primerjavi z letom 2016 nekoliko slabše in je znašalo 0,105 v letu 2016 pa 0,112.

Delež čistega dobička, čiste izgube in neto čistega dobička ali neto čiste izgube v skupnih prihodkih od leta 2007 do leta 2017 prikazuje naslednji grafični prikaz:



V letu 2017 so družbe izboljšale kazalnike donosnosti. Ugodnejši je bil kazalnik čiste donosnosti kapitala, izračunan iz razmerja med neto čistim dobičkom in povprečnim kapitalom; družbe so v letu 2017 na 100 evrov kapitala ustvarile 11,5 evrov neto čistega dobička in imele najvišjo vrednost tega kazalnika v zadnjih petih letih. V letu 2017 so družbe izboljšale tudi kazalnik donosnosti sredstev, izračunan iz razmerja med neto dodano vrednostjo in povprečnimi sredstvi; družbe so v letu 2017 na 100 evrov sredstev ustvarile 30,9 evra neto dodane vrednosti, kar je največ v zadnjih petih letih.

Družbe so v letu 2017 izkazale največji delež kapitala v strukturi obveznosti do virov sredstev v zadnjih petih letih, 49,5 %. Razmerje med finančnimi dolgoročnimi in kratkoročnimi obveznostmi v primerjavi z EBITDA<sup>11</sup> je bilo v zadnjem pet letnem obdobju najugodnejše v letu 2016 (2,149), v letu 2017 pa je bilo nekoliko slabše 2,173.

<sup>11</sup> EBITDA je denarni tok iz poslovanja, izračunan kakor dobiček iz poslovanja, zmanjšan za izgubo iz poslovanja ter povečan za amortizacijo in odpise vrednosti.

V letu 2017 so se izboljšali tudi kazalniki produktivnosti, izračunani iz razmerja med celotnimi prihodki, neto dodano vrednostjo in čistim poslovnim izidom na zaposlenega. Kazalniki merijo učinke poslovnega procesa glede na vloženo delo in kakor prvino poslovnega procesa upoštevajo le število zaposlenih. Celotni prihodki na zaposlenega in čisti poslovni izid na zaposlenega so bili največji v zadnjih petih letih. Tudi neto dodana vrednost na zaposlenega, 42.416 evrov, je bila v letu 2017 največja v zadnjih petih letih.

V primerjavi z neto dodano vrednostjo na zaposlenega v družbah, ki so predložile podatke iz letnih poročil za leto 2016, se je povečala za 0,9 %. V letu 2017 se je povečala tudi povprečna mesečna plača na zaposlenega, ki je znašala 1.624 evrov. V primerjavi s povprečno mesečno plačo na zaposlenega v družbah, ki so predložile podatke iz letnih poročil za leto 2016, je bila nominalno večja za 51 evrov, ob 1,4 odstotnem zvišanju cen življenjskih potrebščin pa realno višja za 1,8<sup>12</sup> %.

Primerjava rezultatov poslovanja družb v letih od 2013 do 2017<sup>13</sup> je razvidna iz priloge Tabela 1, primerjava kazalnikov pa iz Tabele 13.

### 3.2. REZULTATI POSLOVANJA

Družbe so v letu 2017 ustvarile 6.636.568 tisoč evrov prihodkov in ugotovile 6.243.394 tisoč evrov odhodkov. Leto 2017 so zaključile z neto celotnim dobičkom<sup>14</sup>, 393.173 tisoč evrov, ki je bil 17 % višji od neto celotnega dobička leta 2016.

Neto pozitiven rezultat so družbe ustvarile iz poslovanja, 381.081 tisoč evrov, in iz drugega delovanja, 31.464 tisoč evrov. Prvega so v primerjavi z letom 2016 povečale za 9 %, drugega pa kar za štirikrat. **Neto negativen rezultat iz finančnega delovanja** so družbe v primerjavi z letom 2016 zmanjšale za 9 %, izkazale so ga v znesku 19.372 tisoč evrov.

<sup>12</sup> Če ugotavljamo povprečno mesečno plačo na zaposlenega v letu 2016 iz podatkov letnih poročil za leto 2017 (podatki za prejšnje leto), je ta znašala 1.585 evrov in bila realno višja 1,0 %.

<sup>13</sup> Rezultati in kazalniki poslovanja so izračunani na podlagi podatkov iz letnih poročil na poenotenih obrazcih, ki so jih družbe predložile za posamezna leta.

<sup>14</sup> Neto celotni dobiček je pozitivna razlika med prihodki in odhodki.

Družbe so ustvarile 385.102 tisoč evrov čistega dobička in 47.516 tisoč evrov čiste izgube. Čisti dobiček se je v primerjavi z letom 2016 povečal za 11 %, čista izguba pa za 2 %. Družbe so poslovanje sklenile z neto čistim dobičkom<sup>15</sup> v znesku 337.585 tisoč evrov in ga v primerjavi z letom 2016 povečale za 12 %.

POSTAVKE POSLOVNEGA IZIDA	Znesek v tisoč EUR			
	Letno poročilo za leto 2017		Letno poročilo za leto 2016	
	2017	2016*	2016**	2015
<b>Število družb</b>	5.634	5.634	5.590	5.590
- od tega: ustanovljenih pred letom poročanja	5.361	5.361	5.311	5.311
- od tega: ustanovljenih v letu poročanja	273	273	279	279
<b>Število zaposlenih</b>	43.400	40.601	41.311	38.760
<b>Prihodki</b>	6.636.568	6.002.038	6.043.208	5.789.394
<b>Odhodki</b>	6.243.394	5.665.612	5.710.478	5.544.988
<b>Neto celotni dobiček</b>	393.173	336.426	332.730	244.406
<b>Čisti dobiček</b>	385.102	347.330	348.843	294.554
<b>Čista izguba</b>	47.516	46.561	51.299	78.233
<b>Neto čisti dobiček</b>	337.585	300.769	297.545	216.321

Opomba: \*Podatki za leto 2016 iz letnih poročil za leto 2017

\*\*Podatki za leto 2016 iz letnih poročil za leto 2016

Primerjava rezultatov poslovanja družb po letih od 2013 do 2017<sup>16</sup> je razvidna iz priloge Tabela 1.

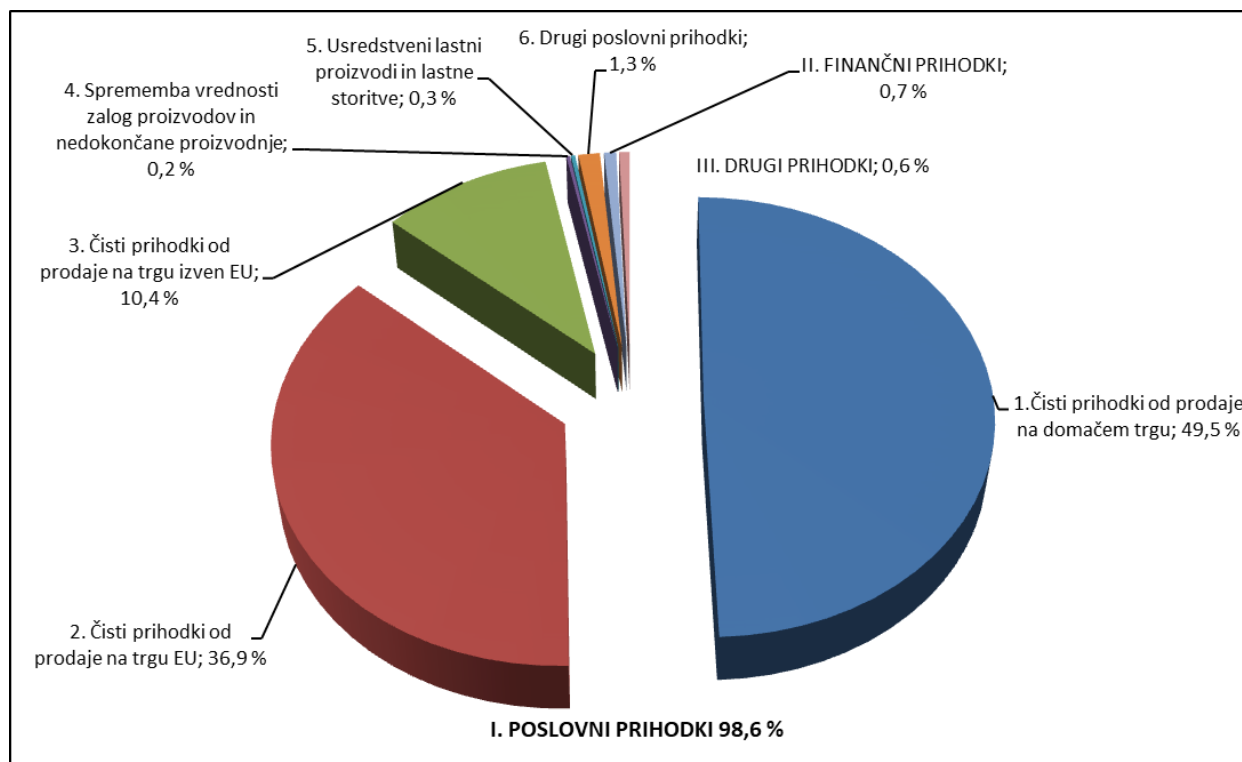
### 3.2.1. Prihodki

Družbe so v letu 2017 ustvarile **6.636.568 tisoč evrov prihodkov**, 11 % več kakor v letu 2016. Večino celotnih prihodkov, 98,6 %, so pomenili poslovni prihodki, 0,7 % finančni prihodki in le 0,6 % drugi prihodki.

<sup>15</sup> Neto čisti dobiček je pozitivna razlika med čistim dobičkom in čisto izgubo oziroma neto celotni dobiček, zmanjšan za obračunane davke in povečan za neto odložene davke. Negativni znesek odloženih davkov povečuje čisti dobiček oziroma zmanjšuje čisto izgubo.

<sup>16</sup> Rezultati in kazalniki poslovanja so izračunani na podlagi podatkov iz letnih poročil na poenotenih obrazcih, ki so jih družbe predložile za posamezna leta.

Struktura posameznih vrst prihodkov v letu 2017 je razvidna iz naslednjega grafičnega prikaza:



Družbe so v letu 2017 izkazale **6.544.879 tisoč evrov poslovnih prihodkov**, 10 % več kakor v letu 2016. Dobro polovico vseh poslovnih prihodkov, 3.287.106 tisoč evrov (50,2 %) so družbe ustvarile s prodajo na domačem trgu, s prodajo na trgu EU 2.446.504 tisoč evrov (37,4 %) in s prodajo na trgu izven EU 692.786 tisoč evrov (10,6 %). V primerjavi z letom 2016 so družbe na vseh treh omenjenih trgih povečale poslovne prihodke, na tujih trgih za 12 % in na domačem trgu za 9 %.

**Čiste prihodke od prodaje na tujem trgu je ustvarilo 1.760 družb.** Od tega je 29 velikih družb ustvarilo 61,6 %, 77 srednjih družb pa 22,3 % vseh prihodkov na tujem trgu. Največji delež, 74,9 %, tovrstnih prihodkov je ustvarilo 461 družb s področja predelovalnih dejavnosti. **Družb, ki so s prodajo na tujem trgu dosegle več prihodkov kakor s prodajo na domačem trgu, je bilo 555** (od tega 384 mikro družb) in so ustvarile 89,7 % vseh čistih prihodkov od prodaje na tujem trgu.

**Finančni prihodki** so znašali **48.938 tisoč evrov** in se v primerjavi z letom 2016 niso spremenili. Med finančnimi prihodki je bilo 48,8 % prihodkov iz deležev, 17,5 % prihodkov iz danih posojil in 33,7 % prihodkov iz poslovnih terjatev.

**Drugi prihodki** so znašali **42.751 tisoč evrov**, 2,7 krat več kakor v letu 2016. Ta vrsta prihodkov obsega zlasti prejete subvencije, dotacije, odškodnine in kazni kakor tudi vse ostale prihodke, ki niso povezani s poslovnimi učinki.

Podrobnejši pregled obsega in strukture posameznih vrst prihodkov družb je razviden iz priloge Tabela 2.

### 3.2.2. Odhodki

Družbe so v letu 2017 izkazale **6.243.394 tisoč evrov odhodkov**, 10 % več kakor v letu 2016. Večino celotnih odhodkov, 98,7 %, so pomenili poslovni odhodki, 1,1 % finančni odhodki in le 0,2 % drugi odhodki. V primerjavi z letom 2016 se je za 0,1 odstotno točko povečal delež poslovnih in drugih odhodkov in prav toliko zmanjšal delež finančnih odhodkov.

Družbe so v letu 2017 ugotovile **6.163.798 tisoč evrov poslovnih odhodkov**, 10 % več kakor v letu 2016. Med poslovnimi odhodki so bili po obsegu največji **stroški blaga, materiala in storitev**. V letu 2017 so družbe obračunale 4.634.530 tisoč evrov teh stroškov, kar je za 12 % več kakor v letu 2016. Med temi stroški je bil delež stroškov porabljenega materiala 38,3 %, delež nabavne vrednosti prodanega blaga in materiala 32,3 % in delež stroškov storitev 29,4 %. Nabavna vrednost prodanega blaga in materiala je bila v primerjavi z letom 2016 višja za 11 %, stroški storitev za 8 % in stroški porabljenega materiala za 15 %.

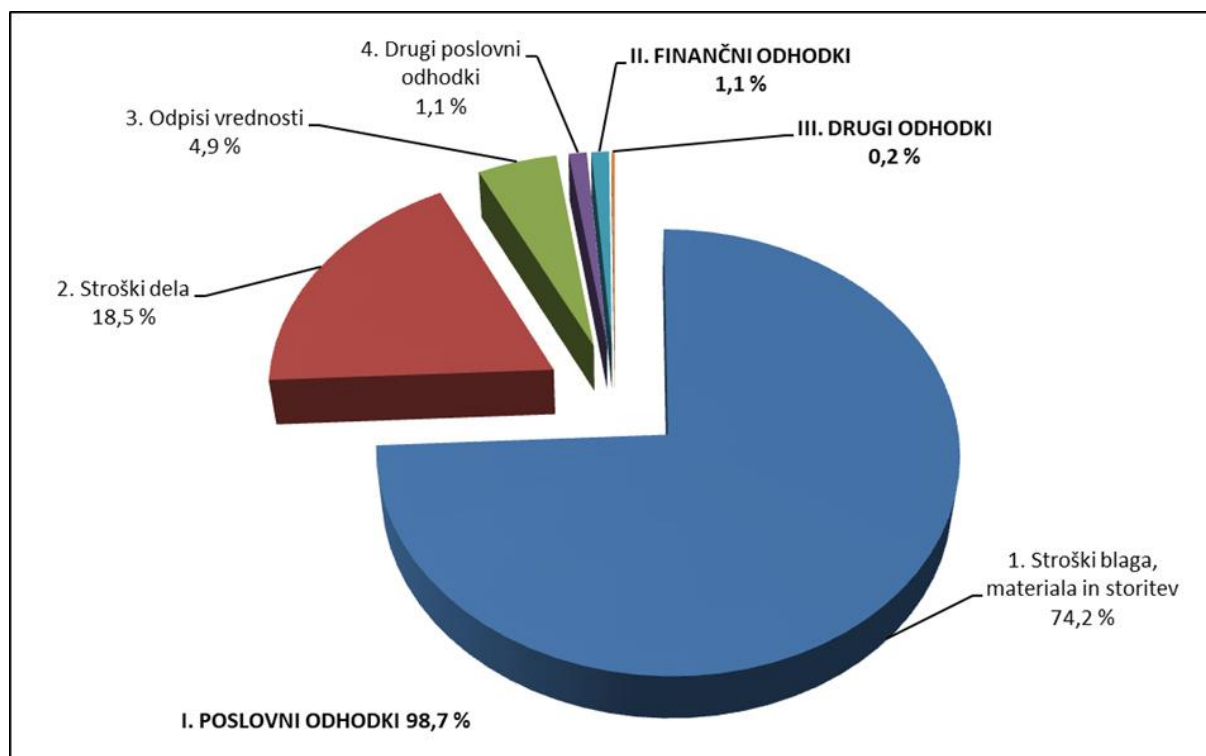
Med poslovnimi odhodki so se **stroški dela** povečali za 9 %, in so znašali 1.152.610 tisoč evrov. Med stroški dela je bilo 73,4 % stroškov plač, 13,0 % stroškov pokojninskih in drugih socialnih zavarovanj in 13,6 % drugih stroškov dela. **Plače** obračunavajo družbe v bruto znesku, vključno z nadomestili plač, ki jih zaposlenci prejemajo za čas, ko ne delajo, in bremenijo delodajalca. Družbe so v letu 2017 za plače namenile 845.746 tisoč evrov, 10 % več kakor v letu 2016. V letu 2017 je bila povprečna mesečna plača na zaposlenega v



družbah 1.624 evrov, 39 evrov višja kakor leta 2016. V letu 2017 so najvišjo povprečno mesečno plačo na zaposlenega imele družbe s področja oskrbe z električno energijo, plinom in paro, 2.247 evrov, in s področja zdravstva in socialnega varstva, 2.125 evrov.

**Stroški pokojninskih in drugih socialnih zavarovanj** so znašali 149.599 tisoč evrov, drugi stroški dela pa 157.265 tisoč evrov. V primerjavi z letom 2016 so bili prvi večji za 10 %, drugi pa za 7 %.

Struktura posameznih vrst odhodkov v letu 2017 je razvidna iz naslednjega grafičnega prikaza:



**Odpisi vrednosti** so bili v primerjavi z letom 2016 manjši za 3 % in so znašali 307.134 tisoč evrov. Med odpisi vrednosti je bil največji delež amortizacije, 87,7 %, preostali del pa predstavljajo prevrednotovalni poslovni odhodki. Glede na predhodno leto se je amortizacija povečala za 5 %, prevrednotovalni poslovni odhodki so bili nižji za 35 %. **Finančni odhodki** so znašali **68.310 tisoč evrov** in so bili v primerjavi z letom 2016 manjši za 3 %. Največji del finančnih odhodkov, 55,6 %, so pomenili finančni odhodki iz finančnih obveznosti. Sledili so

finančni odhodki iz poslovnih obveznosti, 32,0 %, preostalih 12,4 % pa so pomenili finančni odhodki iz oslabitve in odpisov finančnih naložb. Finančni odhodki iz finančnih obveznosti so bili v primerjavi z letom 2016 nižji za 9 %. Finančni odhodki iz poslovnih obveznosti in finančni odhodki iz oslabitve in odpisov finančnih naložb so bili višji, prvi za 6 % drugi pa za 7 %.

Družbe so v letu 2017 obračunale **11.287 tisoč evrov drugih odhodkov**, 37 % več kakor v letu 2016. Ta vrsta odhodkov obsega denarne kazni in odškodnine, donacije in subvencije, dotacije in podobne odhodke, ki niso povezani s poslovnimi učinki.

Podrobnejši pregled obsega in strukture posameznih vrst odhodkov družb je razviden iz priloge Tabela 2.

### 3.2.3. Dodana vrednost / izguba na substanci

Dodana vrednost<sup>17</sup> je novo ustvarjena vrednost in izraža predvsem gospodarsko aktivnost družb. **Dodano vrednost** v znesku **1.851.193 tisoč evrov**, za 7 % več kakor v letu 2016, je ugotovilo **4.712 družb** ali 83,6 % vseh. **Izgubo na substanci** v znesku **10.367 tisoč evrov**, za 32 % več kakor v letu 2016, je izkazalo 745 družb, 13,2 % vseh.

Družbe so v letu 2017 ustvarile **1.840.826 tisoč evrov neto dodane vrednosti**<sup>18</sup>, 7 % več kakor v letu 2016. Neto dodana vrednost na zaposlenega je znašala 42.416 evrov in se v primerjavi z letom 2016 ni spremenila.

### 3.2.4. Čisti dobiček / čista izguba

**Čisti dobiček** v znesku **385.102 tisoč evrov** je v letu 2017 izkazalo **3.973 družb**, to je 70,5 % vseh. Čisti dobiček se je v primerjavi z letom 2016 povečal za 11 %. Njegov delež v prihodkih vseh družb je tako kot leta 2016 znašal 5,8 %. V 100 družbah, od katerih je vsaka ustvarila več kakor 500 tisoč evrov čistega dobička, so skupaj ugotovili 70,0 % čistega dobička. 1.783

<sup>17</sup> Dodana vrednost je kosmati donos od poslovanja, zmanjšan za stroške blaga, materiala in storitev in druge poslovne odhodke.

<sup>18</sup> Neto dodana vrednost je dodana vrednost, zmanjšana za izgubo na substanci.

družb, pri katerih ugotovljeni čisti dobiček ni presegel 5 tisoč evrov, je ustvarilo 0,7 % čistega dobička vseh družb.

**Čisto izgubo** v znesku **47.516 tisoč evrov** je v letu 2017 izkazalo **1.495 družb**, to je 26,5 % vseh družb. V primerjavi z letom 2016 je bila čista izguba višja za 2 %. Njen delež v prihodkih vseh družb se je zmanjšal, od 0,8 % v letu 2016 na 0,7 % v letu 2017. Družbe s čisto izgubo so imele 4.037 zaposlenih, kar je 9,3 % vseh zaposlenih.

Največji delež čiste izgube so imele družbe s področja prometa in skladiščenja, 26,5 %, s področja predelovalne dejavnosti, 19,0 % in s področja trgovine, vzdrževanja in popravila motornih vozil, 17,3 %. Družbe s področja prometa in skladiščenja so čisto izgubo v primerjavi z letom 2016 povečale kar za trikrat, medtem ko so jo družbe v predelovalni dejavnosti znižale za 40 %. Večje zneske čiste izgube (nad 500 tisoč evrov) je v letu 2017 ugotovilo 15 družb (v letu 2016 le 7 družb). Skupaj so imele 24.656 tisoč evrov čiste izgube, kar je dobra polovica celotne čiste izgube.

**Neto čisti dobiček** je v letu 2017 znašal **337.585 tisoč evrov** in je za 12 % večji kakor v letu 2016. Ugotovile so ga družbe vseh področji dejavnosti, razen področja rudarstva. Najbolj so neto čisti dobiček v primerjavi z letom 2016 povečale družbe gostinske dejavnosti, za kar devetkrat.

### 3.2.5. Rezultati poslovanja družb glede na velikost

ZGD-1 v 55. členu določa, da se družbe razvrščajo na mikro, majhne, srednje in velike z uporabo meril (povprečno število delavcev v poslovnem letu, čisti prihodki od prodaje in vrednost aktive) na bilančni presečni dan letne bilance stanja. Najmanj dve merili morata biti izpolnjeni, da se družba razvrsti v posamezni velikostni razred. Družbe se v skladu z merili iz 55. člena tega zakona tudi prerazvrstijo na mikro, majhne, srednje in velike družbe, če na podlagi podatkov zadnjih dveh zaporednih poslovnih let na bilančni presečni dan letne

bilance stanja obakrat presežejo ali nehajo presegati merila tega člena. Pragovi meril so bili za leto 2016 spremenjeni z Novelo ZGD-1<sup>19</sup>.

Večina družb, **4.869** ali 86,4 % vseh, je sodila med **mikro družbe**. Imele so 18,8 % vseh zaposlenih in s 16,8 % vseh sredstev ustvarile 11,6 % vseh čistih prihodkov od prodaje. **1.555 mikro družb ni imelo nobenega zaposlenega**. **639 majhnih družb**, je imelo 24,1 % vseh zaposlenih, dosegle so 23,4 % vseh čistih prihodkov od prodaje in imele 24,0 % vseh sredstev. V primerjavi z letom 2016 se je povečalo število majhnih družb, število mikro družb pa zmanjšalo. **85 srednjih družb** je imelo 23,2 % vseh zaposlenih, doseglo 22,2 % vseh čistih prihodkov od prodaje in imelo 15,9 % vseh sredstev družb. **41 velikih družb** je imelo 33,9 % vseh zaposlenih, doseglo 42,8 % vseh čistih prihodkov od prodaje in 61,6 % vseh čistih prihodkov od prodaje na tujem trgu ter imelo 43,3 % vseh sredstev družb.

Na izboljšanje rezultatov poslovanja družb so tudi v letu 2017 odločilno vplivale velike družbe. Velike družbe so v letu 2017 ustvarile polovico celotnega neto čistega dobička. V primerjavi z letom 2016 so neto čisti dobiček povečale za 14,0 %. Neto čisti dobiček so povečale družbe vseh velikostnih razredov, mikro in srednje družbe za 8,0 % in majhne družbe za 7 %. Velike družbe so ustvarile 41,4 % neto dodane vrednosti, sledijo majhne družbe z 23,3 % in srednje družbe z 22,4 % ustvarjene neto dodane vrednosti.

<sup>19</sup> *Novela ZGD-11 je spremenila pragove meril, ki se uporabljajo od leta 2016.*

*(1) Mikro družba je družba, ki izpolnjuje dve od teh meril:*

- *povprečno število delavcev v poslovnem letu ne presega 10,*
- *čisti prihodki od prodaje ne presegajo 700.000 evrov, in*
- *vrednost aktive ne presega 350.000 evrov.*

*(2) Majhna družba je družba, ki ni mikro družba in ki izpolnjuje dve od teh meril:*

- *povprečno število delavcev v poslovnem letu ne presega 50,*
- *čisti prihodki od prodaje ne presegajo 8.000.000 evrov, in*
- *vrednost aktive ne presega 4.000.000 evrov.*

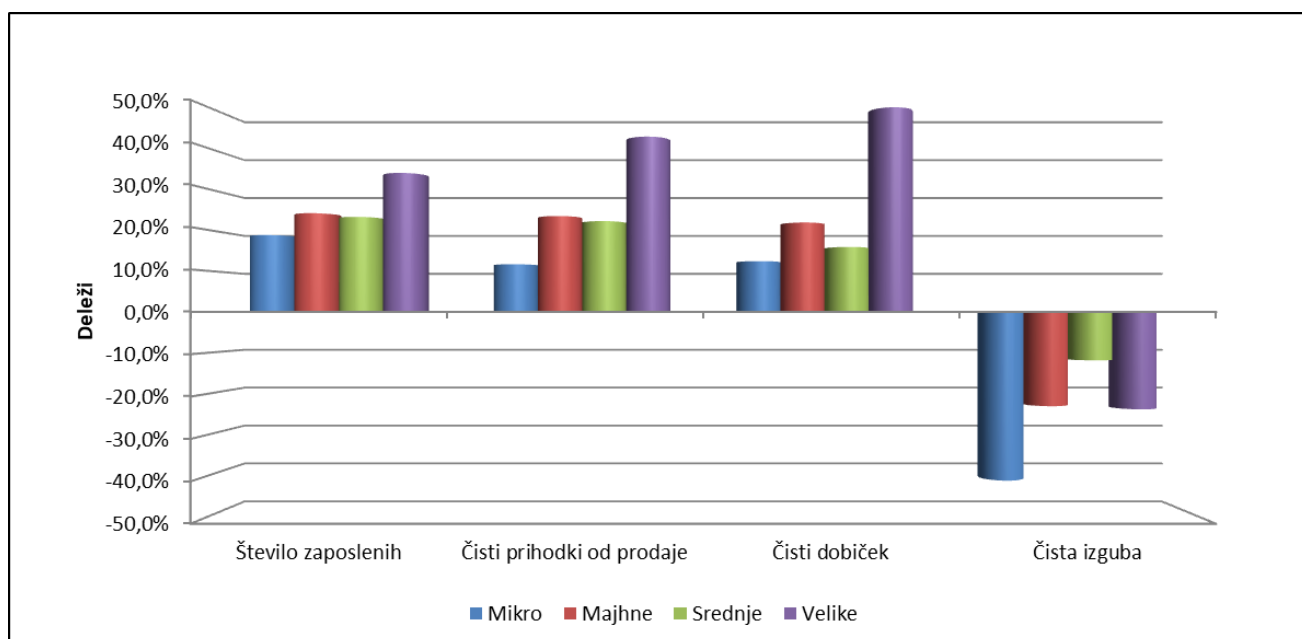
*(3) Srednja družba je družba, ki ni mikro in ne majhna družba in ki izpolnjuje dve od teh meril:*

- *povprečno število delavcev v poslovnem letu ne presega 250,*
- *čisti prihodki od prodaje ne presegajo 40.000.000 evrov, in*
- *vrednost aktive ne presega 20.000.000 evrov.*

*(4) Velika družba je družba, ki ni ne mikro ne majhna družba in ne srednja družba. V vsakem primeru se za velike družbe štejejo subjekti javnega interesa (družbe, s katere vrednostnimi papirji se trguje na organiziranem trgu vrednostnih papirjev ali kreditna institucija, kakor jo opredeljuje zakon, ki ureja bančništvo, ali zavarovalnica, kakor jo opredeljuje zakon, ki ureja zavarovalništvo), borza vrednostnih papirjev in družbe, ki morajo pripraviti konsolidirano letno poročilo.*

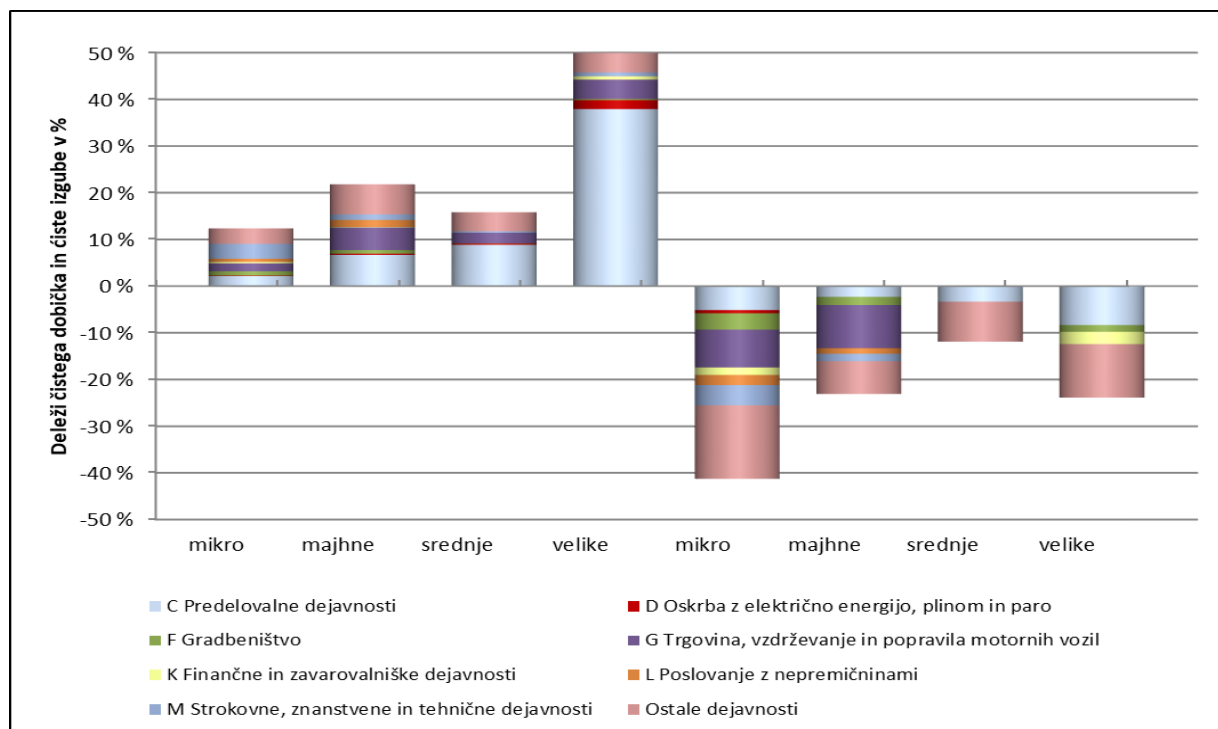
Mikro družbe, ki so najbolj povečale število zaposlenih, za 12 % (+ 862 zaposlenih), so imele najnižjo neto dodano vrednost na zaposlenega, 29.225 evrov. Neto dodana vrednost na zaposlenega pri majhnih družbah je bila 40.968 evrov, pri srednjih družbah 40.973 evrov in pri velikih družbah 51.726 evrov.

Pomembnejši podatki družb glede na velikost v letu 2017 so razvidni iz naslednjega grafičnega prikaza:



Podrobnejši pregled pomembnejših podatkov družb glede na velikost je razviden iz priloge Tabela 3.

Rezultati poslovanja glede na velikost družb v pomembnejših področjih dejavnosti so razvidni iz naslednjega grafičnega prikaza:



### 3.2.6. Rezultati poslovanja družb glede na dejavnost

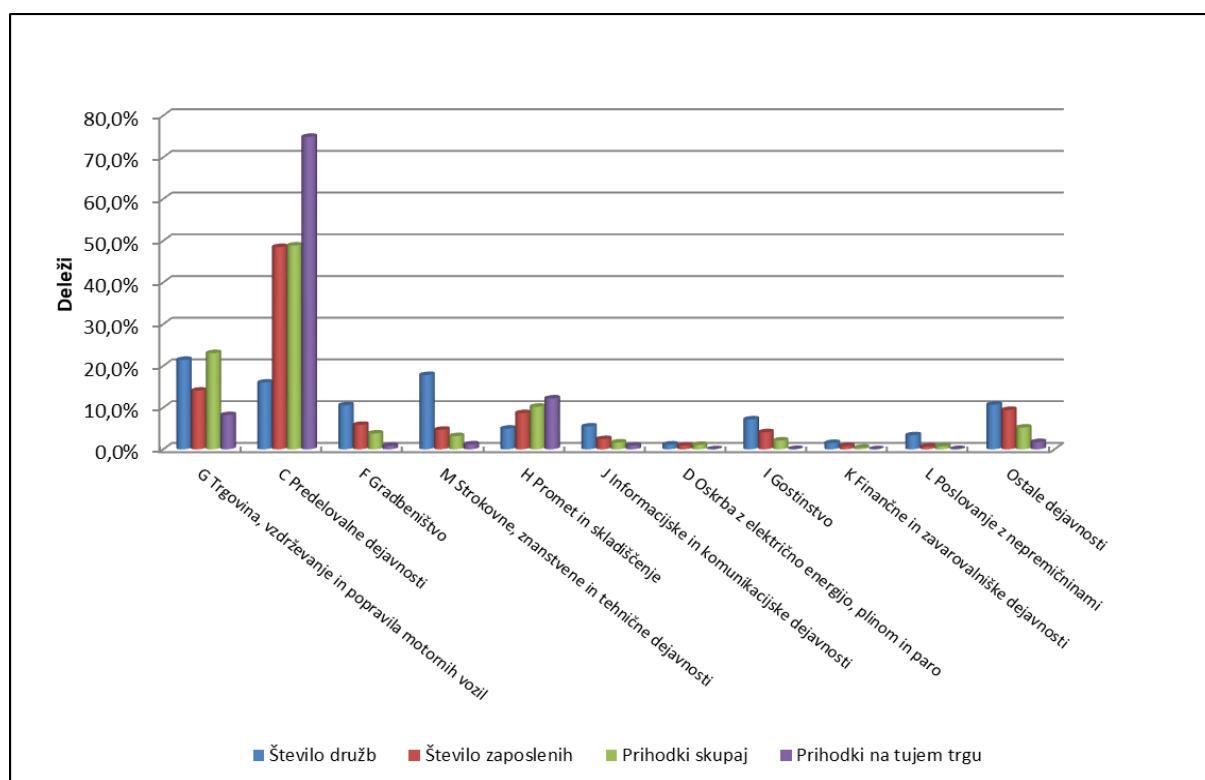
Družbe se razvrščajo po dejavnostih v skladu z Uredbo o standardni klasifikaciji dejavnosti.<sup>20</sup>

Najpomembnejše področje po številu zaposlenih in po vrednosti sredstev v letu 2017 je bilo področje predelovalnih dejavnosti. 900 družb tega področja je imelo 48,5 % vseh zaposlenih, ki so s 45,6 % vseh sredstev ustvarili 48,8 % vseh prihodkov. Največ družb, to je 1.207, je sodilo v področje trgovine, vzdrževanja in popravil motornih vozil. Družbe tega področja so imele 14,0 % vseh zaposlenih in s 14,2 % vseh sredstev ustvarile 23,0 % vseh prihodkov. Po številu družb je drugo najpomembnejše področje strokovne, znanstvene in tehnične dejavnosti, ki zajema 1.003 družbe, ima 4,7 % vseh zaposlenih in 3,1 % vseh prihodkov. Po številu zaposlenih je tretje najpomembnejše področje promet in skladiščenje, v katerem je 279 družb imelo 8,7 % vseh zaposlenih in so ustvarile 10,2 % vseh prihodkov. Na četrtem

<sup>20</sup> Uradni list RS, št. 69/2007 in 17/2008.

mestu po številu zaposlenih je področje gradbeništva; 5,8 % vseh zaposlenih v tej dejavnosti je s 5,7 % vseh sredstev ustvarilo 3,8 % vseh prihodkov.

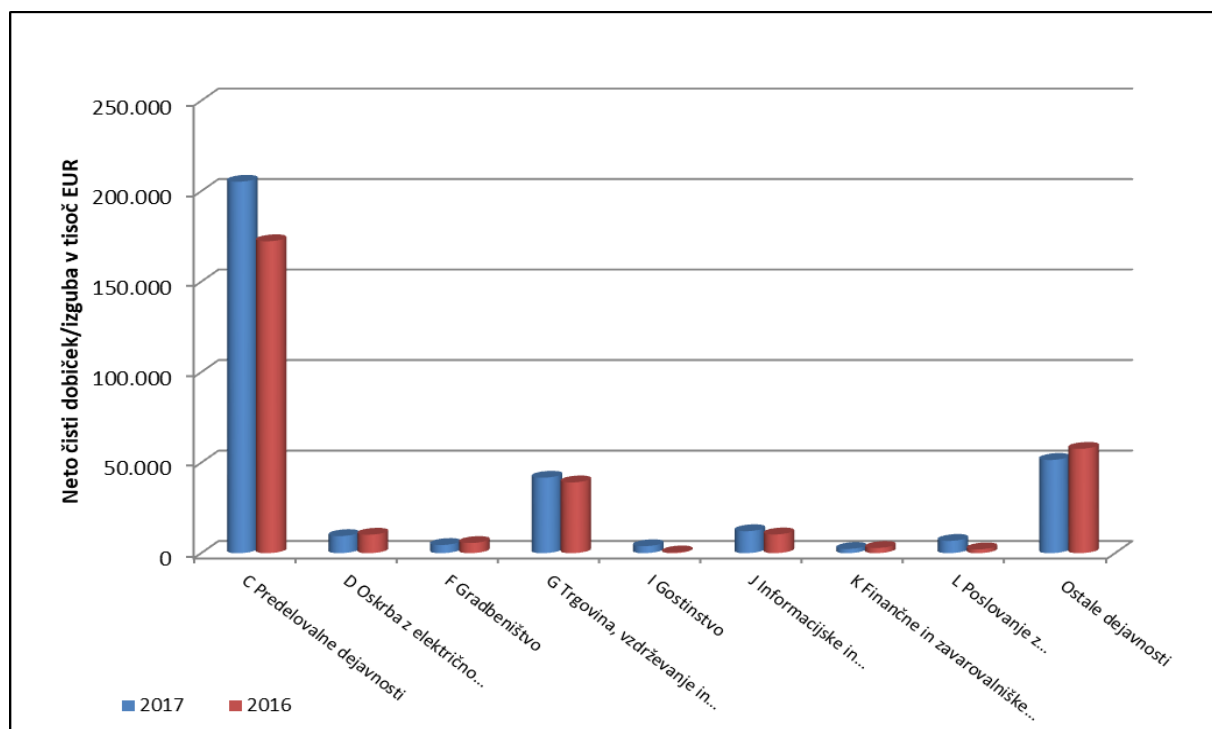
Struktura pomembnejših podatkov o poslovanju družb v letu 2017 po področjih dejavnosti je razvidna iz naslednjega grafičnega prikaza:



V letu 2017 je neto čisto izgubo izkazala le družba s področja rudarstva, v letu 2016 pa družbe s področja izobraževalne dejavnosti. Na neto čisti dobiček so najbolj vplivale družbe s področja predelovalnih dejavnosti, saj so ga ustvarile 205.234 tisoč evrov in so ga v primerjavi z letom 2016 povečale za 19,1 %. Največ, tretjino, so k neto čistemu dobičku tega področja dejavnosti prispevale družbe iz oddelka proizvodnje izdelkov iz gume in plastičnih mas, ki so neto čisti dobiček v primerjavi z letom 2016 povečale za 75,2 %. Sledijo družbe iz oddelka proizvodnje kovin z 19,5 % neto čistega dobička v celotni predelovalni dejavnosti, kar pa je 5,1 % manj kakor v letu 2016.

Na drugem mestu po neto čistem dobičku so bile družbe s področja trgovine, vzdrževanja in popravil motornih vozil z 41.706 tisoč evri in so ga v primerjavi z letom 2016 povečale za 6,6 %.

Neto čisti dobiček oziroma neto čista izguba po pomembnejših področjih dejavnosti sta za leti 2017 in 2016 razvidna iz naslednjega grafičnega prikaza:



Podrobnejši pregled rezultatov poslovanja družb po področjih dejavnosti je razviden iz prilog Tabela 4, Tabela 5, Tabela 6, Tabela 7 in Tabela 8.

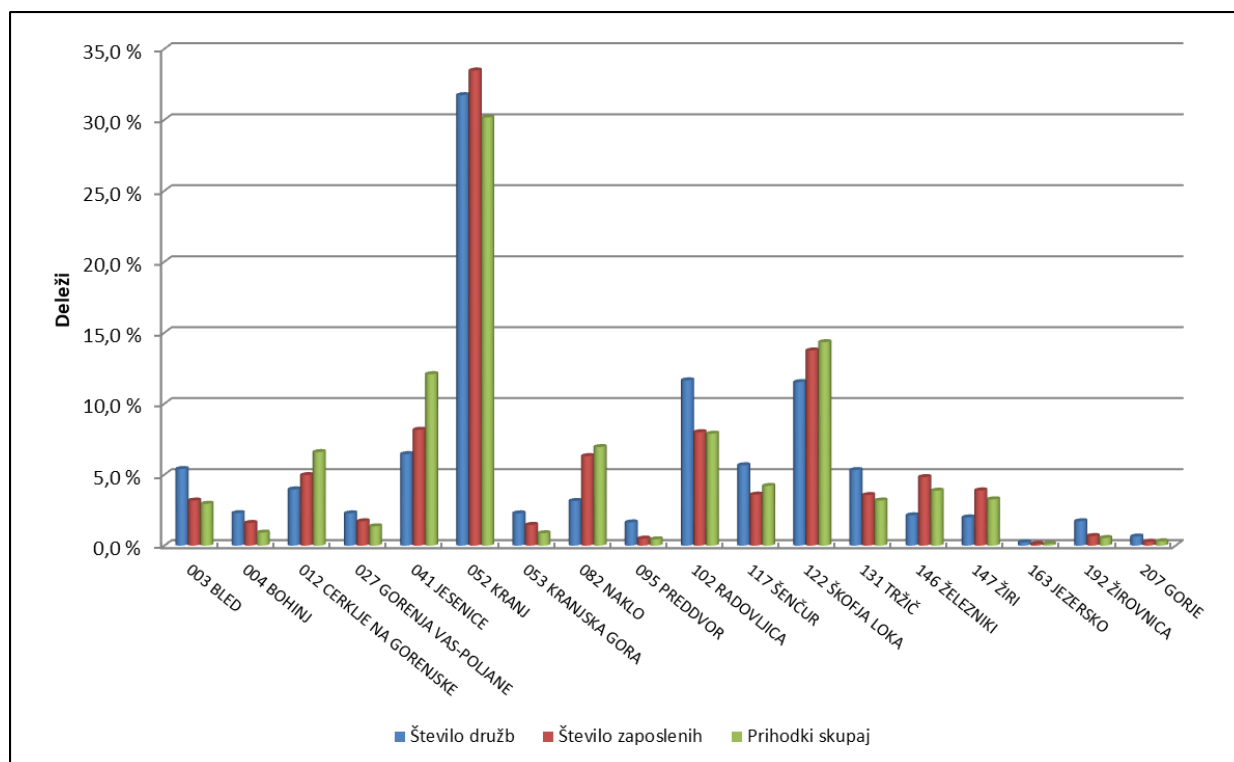
### 3.2.7. Rezultati poslovanja družb po občinah

Gorenjska statistična regija zajema 18 občin. Po številu družb (31,7 %), po številu zaposlenih (33,5 %) in po ustvarjenih skupnih prihodkih (30,2 %) je najmočnejša občina Kranj. Po številu družb je na drugem mestu občina Radovljica, v kateri je v 656 (11,6 %) družbah, 8,0 % vseh zaposlenih na Gorenjskem ustvarilo 7,9 % vseh prihodkov. Na tretjem mestu po številu družb je občina Škofja Loka, v kateri je bilo 11,5 % vseh gorenjskih družb. Družbe občine Škofja



Loka so v primerjavi z občino Radovljica zaposlovale več delavcev (13,7 %) in ustvarile več skupnih prihodkov (14,3 %).

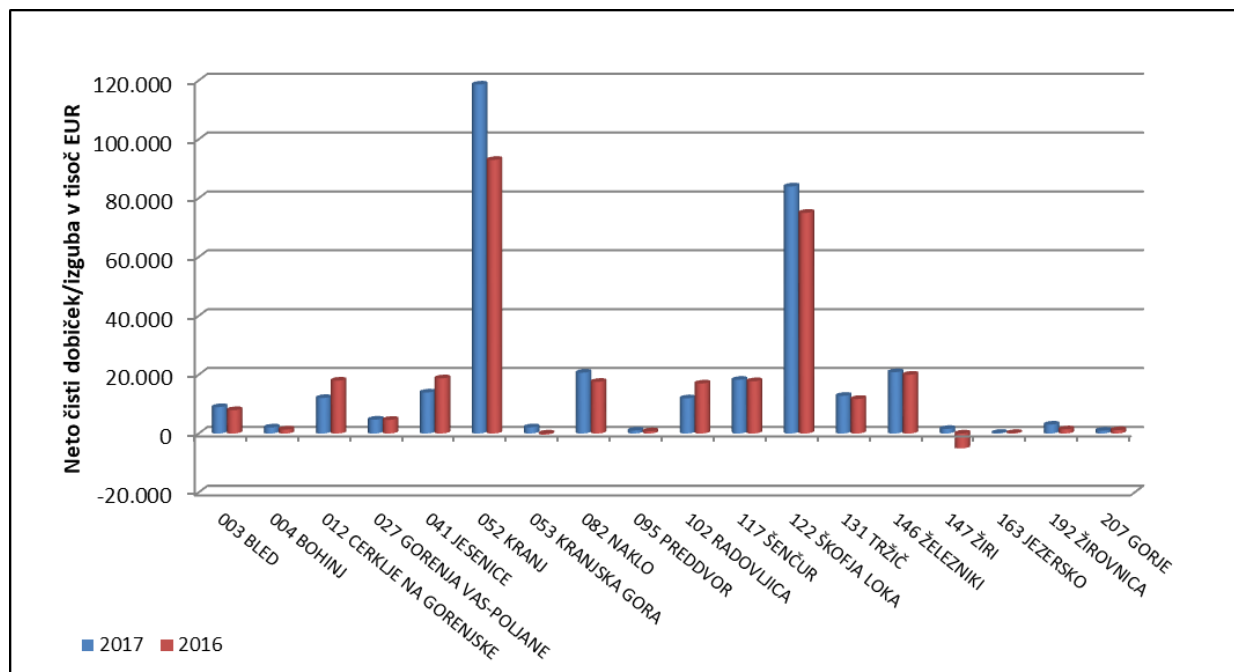
Struktura pomembnejših podatkov o poslovanju družb v letu 2017 po občinah je razvidna iz naslednjega grafičnega prikaza:



V vseh občinah so družbe ugotovile neto dodano vrednost. Največ neto dodane vrednosti na zaposlenega so ustvarili v občinah Cerklje na Gorenjskem (60.013 evrov), Škofja Loka (52.732 evrov) in Žirovnica (48.070 evrov).

V letu 2017 so vse družbe Gorenjskih občin ugotovile neto čisti dobiček medtem, ko so v letu 2016 družbe občin Kranjska Gora in Žiri izkazovale še neto čisto izgubo. Največ neto čistega dobička so ugotovile družbe iz občine Kranj, 35,1 % vsega v regiji. V primerjavi z letom 2016 so kranjske družbe neto čisti dobiček povečale za 27,6 %. Na drugem mestu, po doseženem neto čistem dobičku v regiji, so bile družbe občine Škofja Loka z 24,9 %, in so ga v primerjavi z letom 2016 povečale za 11,9 %.

Neto čisti dobiček po občinah je za leti 2017 in 2016 razviden iz naslednjega grafičnega prikaza:



Podrobnejši pregled rezultatov poslovanja družb po občinah je razviden iz priloge Tabela 9, Tabela 10 in Tabela 11.

### 3.3. SREDSTVA IN OBVEZNOSTI DO VIROV

Družbe so na dan 31. 12. 2017 izkazale **6.165.412 tisoč evrov sredstev oziroma obveznosti do virov sredstev**, 7 % več kakor na dan 31. 12. 2016.

#### 3.3.1. Sredstva

Družbe so na dan 31. 12. 2017 izkazale 54,6 % dolgoročnih sredstev, 44,8 % kratkoročnih sredstev in 0,7 % kratkoročnih aktivnih časovnih razmejitev. Zmanjšale so delež dolgoročnih in povečale delež kratkoročnih sredstev.

**Dolgoročna sredstva** so znašala **3.363.620 tisoč evrov**, 3 % več kakor na dan 31. 12. 2016. Med dolgoročnimi sredstvi je bilo največ opredmetenih osnovnih sredstev, 71,8 %, dolgoročnih finančnih naložb, 14,2 %, in naložbenih nepremičnin, 6,8 %.

**Opredmetena osnovna sredstva** kakor najpomembnejša skupina dolgoročnih sredstev so znašala **2.416.048 tisoč evrov**, 4 % več kakor ob koncu leta 2016.

**Dolgoročne finančne naložbe** so znašale 476.737 tisoč evrov, 6 % več kakor konec leta 2016. Njihov delež v strukturi sredstev je znašal, 7,7 %.

Druga pomembnejša skupina sredstev so **kratkoročna sredstva**, ki so ob koncu leta 2017 znašala **2.760.611 tisoč evrov**, 13 % več kakor na dan 31. 12. 2016. Med kratkoročnimi sredstvi je bilo največ kratkoročnih poslovnih terjatev, 44,1 %, zalog, 27,1 %, in denarnih sredstev, 15,0 %.

### 3.3.2. Obveznosti do virov

Med **obveznostmi do virov sredstev** je bilo na dan 31. 12. 2017; 49,5 % kapitala, 18,9 % dolgoročnih obveznosti, 27,9 % kratkoročnih obveznosti in 3,7 % rezervacij in pasivnih časovnih razmejitev.

Ob koncu leta 2017 so imele družbe **3.053.943 tisoč evrov kapitala**, 9 % več kakor ob koncu leta 2016. Zaradi povečanja kapitala kakor najkvalitetnejšega vira financiranja sredstev, se je povečal njegov delež v strukturi virov sredstev od 48,7 % na 49,5 %.

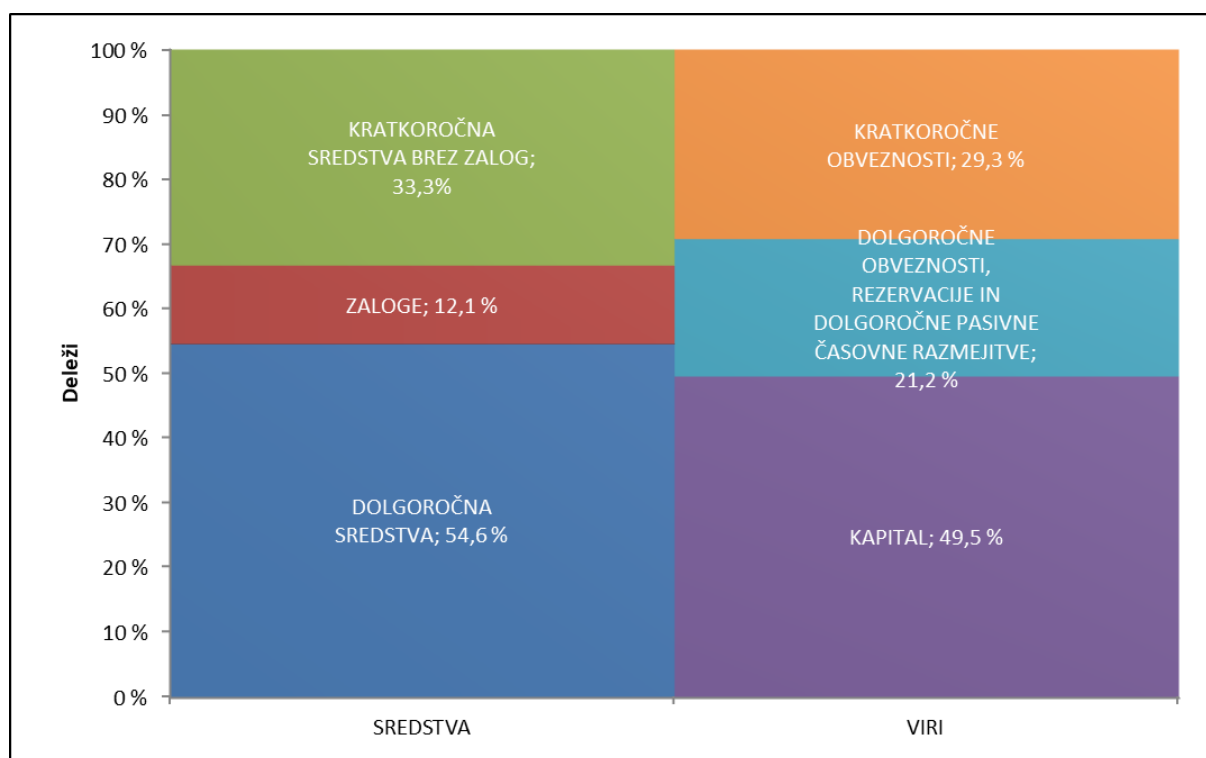
**Dolgoročne obveznosti družb** so na dan 31. 12. 2017 znašale 1.163.631 tisoč evrov, 8 % več kakor konec leta 2016. Med dolgoročnimi obveznostmi je bilo 92,0 % finančnih in 7,5 % poslovnih obveznosti, preostali del pa so pomenile odložene obveznosti za davek. Med dolgoročnimi obveznostmi so se dolgoročne finančne obveznosti povečale za 9 %, medtem ko so dolgoročne poslovne obveznosti ostale na isti ravni.

Ob koncu leta 2017 so **kratkoročne obveznosti** družb znašale 1.718.743 tisoč evrov, 4 % več kakor ob koncu leta 2016. Med kratkoročnimi obveznostmi je bilo 75,3 % poslovnih in 24,7 % finančnih obveznosti. Kratkoročne poslovne obveznosti so se povečale za 8 %, kratkoročne finančne obveznosti pa so se zmanjšale za 6 %.

### 3.3.3. Struktura financiranja

Družbe so konec leta 2017 s kapitalom financirale 90,8 % dolgoročnih sredstev, konec leta 2016 pa 86,2 %. Kazalnik dolgoročne pokritosti dolgoročnih sredstev in zalog<sup>21</sup> je konec leta 2017 znašal 1,061, konec leta 2016 pa 1,018. Tako so bila v letu 2017 dolgoročna sredstva, vključno z zalogami, v celoti financirana z dolgoročnimi viri sredstev.

Struktura sredstev in obveznosti do virov sredstev ob koncu leta 2017 je razvidna iz naslednjega grafičnega prikaza:



Ugodnejši je bil tudi pospešeni koeficient<sup>22</sup>, ki kaže, ali bi družbe lahko pokrile svoje trenutne kratkoročne obveznosti, če ne bi mogle uporabiti (prodati) zalog za pokrivanje teh obveznosti (priporočena vrednost kazalnika je okrog 1). Družbe, ki so predložile letna

<sup>21</sup> Izračunan iz razmerja med kapitalom, rezervacijami, dolgoročnimi pasivnimi časovnimi razmejitvami in dolgoročnimi obveznostmi v primerjavi z dolgoročnimi sredstvi in zalogami.

<sup>22</sup> Izračunan iz razmerja med kratkoročnimi sredstvi brez zalog in kratkoročnimi aktivnimi časovnimi razmejitvami v primerjavi s kratkoročnimi obveznostmi in kratkoročnimi pasivnimi časovnimi razmejitvami.

---

poročila za leto 2017, so konec leta 2017 na 100 evrov kratkoročnih obveznosti imele 139,0 evrov kratkoročnih sredstev brez zalog, konec leta 2016 pa 105,0 evra.

Podrobnejši kazalniki poslovanja družb so razvidni iz priloge Tabela 13.

Podrobnejši pregled obsega in strukture posameznih vrst sredstev in obveznosti do virov sredstev družb je razviden iz priloge Tabela 12.

#### 4. SAMOSTOJNI PODJETNIKI

Podatke iz letnih poročil za leto 2017 je AJPE predložilo 5.872 podjetnikov, kar je za 322 ali 5 % manj od števila podjetnikov, ki so predložili podatke iz letnih poročil za leto 2016. Po podatkih Poslovnega registra Slovenije je bilo v letu 2017 na Gorenjskem na novo ustanovljenih 1.583 podjetnikov, 5,1 % manj kakor v letu 2016, prenehalo pa je 1.198 podjetnikov, kar je za 1,7 % manj kakor v predhodnem letu. V letu 2017 je bilo uvedenih 17 stečajnih postopkov podjetnikov, trije več kakor v letu 2016, začet ni bil noben postopek prisilne poravnave podjetnika.

Na manjše število predloženih letnih poročil so vplivali podjetniki, obdavčeni na podlagi ugotovljenega dobička z upoštevanjem normiranih odhodkov, ki niso zavezani k predložitvi letnega poročila. Teh je bilo v letu 2017 3.907, v letu 2016 pa 3.207.

Podjetniki so izkazali 40.715 tisoč evrov neto podjetnikovega dohodka ali za 12 % več kakor v letu 2016. Pri tem so podjetniki s pozitivnim poslovnim izidom podjetnikov dohodek v znesku 44.011 tisoč evrov povečali za 4.667 tisoč evrov ali za 12 %, podjetniki z negativnim poslovnim izidom v znesku 3.295 tisoč evrov pa so ga povečali za 240 tisoč evrov ali za 8 %. Podjetnikov dohodek v letu 2017 je bil za 832 tisoč evrov večji od podjetnikovega dohodka, ki so ga podjetniki izkazali v letnih poročilih za leto 2016.

POSTAVKE POSLOVNEGA IZIDA	Znesek v tisoč EUR			
	Letno poročilo za leto 2017		Letno poročilo za leto 2016	
	2017	2016*	2016**	2015
<b>Število majhnih samostojnih podjetnikov</b>	5.872	5.872	6.194	6.194
<b>Število zaposlenih</b>	3.664	3.397	3.633	3.338
<b>Prihodki</b>	483.022	434.041	465.856	427.345
<b>Odhodki</b>	442.307	397.752	427.776	391.600
<b>Podjetnikov dohodek</b>	44.011	39.344	43.179	38.656
<b>Negativni poslovni izid</b>	3.295	3.055	5.100	2.911
<b>Neto podjetnikov dohodek</b>	40.715	36.289	38.080	35.745

Opomba: \* Podatki za leto 2016 iz letnih poročil za leto 2017

\*\* Podatki za leto 2016 iz letnih poročil za leto 2016

Negativni poslovni izid v letu 2017 je bil za 1.805 tisoč evrov ali za 35 % manjši od tovrstnega podatka podjetnikov, izkazanega v letnih poročilih za leto 2016. Podjetniki, ki so poslovali v letu 2017, so imeli za 267 ali 8 % več zaposlenih kakor v predhodnem letu, vendar je bilo število zaposlenih za 31 ali slab odstotek večji od števila zaposlenih pri podjetnikih, ki so predložili letna poročila za leto 2016.

#### **Podjetniki so po podatkih iz poslovnega izida in po podatkih iz bilance stanja za leto 2017:**

- imeli **3.664 zaposlenih**<sup>23</sup>, kar je za 267 ali 8 % več kakor v letu 2016. Zaposleni pri podjetnikih so pomenili 8,4 % zaposlenih v družbah;
- izkazali **483.022 tisoč evrov prihodkov** in so pomenili 7,3 % prihodkov družb;
  - povečali **prihodke za 11 %** (družbe 11 %) in **odhodke za 11 %** (družbe 10 %), celotna gospodarnost 1,09 je ostala na isti ravni kakor v letu 2016;
  - prihodke na domačem trgu povečali za 11 %;
  - prihodke na tujem trgu povečali za 12 % (prihodke na trgu EU povečali za 13 %, na trgu izven EU za 9 %). K povečanju prihodkov na tujem trgu so največ prispevali podjetniki predelovalne dejavnosti in podjetniki iz dejavnosti promet in skladiščenje.
- ustvarili **128.666 tisoč evrov neto dodane vrednosti**, 10 % več kakor v letu 2016. Neto dodana vrednost podjetnikov je pomenila 7,0 % neto dodane vrednosti družb. Neto dodana vrednost na zaposlenega je bila 35.114 evrov, 2,3 % več kakor v letu 2016 (v družbah 42.416 evrov), neto dodana vrednost na nosilca dejavnosti skupaj z njegovimi zaposlenimi pa je znašala 13.492 evrov, 7 % več kakor v letu 2016;
- izkazali **44.011 tisoč evrov podjetnikovega dohodka**, 12 % več kakor v letu 2016. Podjetnikov dohodek je ugotovilo 87,2 % vseh podjetnikov;

<sup>23</sup> Podjetniki kot lastniki in nosilci dejavnosti niso vključeni v število zaposlenih. Povprečno število zaposlenih iz delovnih ur podjetnika je razmerje med številom delovnih ur v koledarskem (obračunskem) letu, za katere so zaposleni prejeli plačo in nadomestilo plače, in med številom možnih delovnih ur za koledarsko (poslovno) leto.

- izkazali **negativni poslovni izid v znesku 3.295 tisoč evrov**, 8 % več kakor v letu 2016. Negativni poslovni izid je ugotovilo 12,7 % vseh podjetnikov, ki so imeli 245 ali 6,7 % vseh zaposlenih;
- kakor celota ugotovili **neto podjetnikov dohodek v znesku 40.715 tisoč evrov**, 12 % več kakor v letu 2016;
- imeli **324.440 tisoč evrov sredstev oziroma obveznosti do virov sredstev**, 8 % več kakor na dan 31.12.2016;
- imeli **188.176 tisoč evrov podjetnikovega kapitala**, 6 % (9.870 tisoč evrov) več kakor konec leta 2016. Njegov delež v obveznostih do virov sredstev se je zmanjšal iz 59,2 % na 58,0 % (pri družbah se je zvečal iz 48,7 % na 49,5 %);
- imeli **46.112 tisoč evrov dolgoročnih obveznosti**, 13 % (5.405 tisoč evrov) več kakor konec leta 2016. Na povečanje dolgoročnih obveznosti so vplivale predvsem dolgoročne finančne obveznosti;
- imeli **83.177 tisoč evrov kratkoročnih obveznosti**, 8 % (6.419 tisoč evrov) več kakor konec leta 2016. Povečali so se vse kratkoročne obveznosti.

#### 4.1. OSNOVNI KAZALNIKI

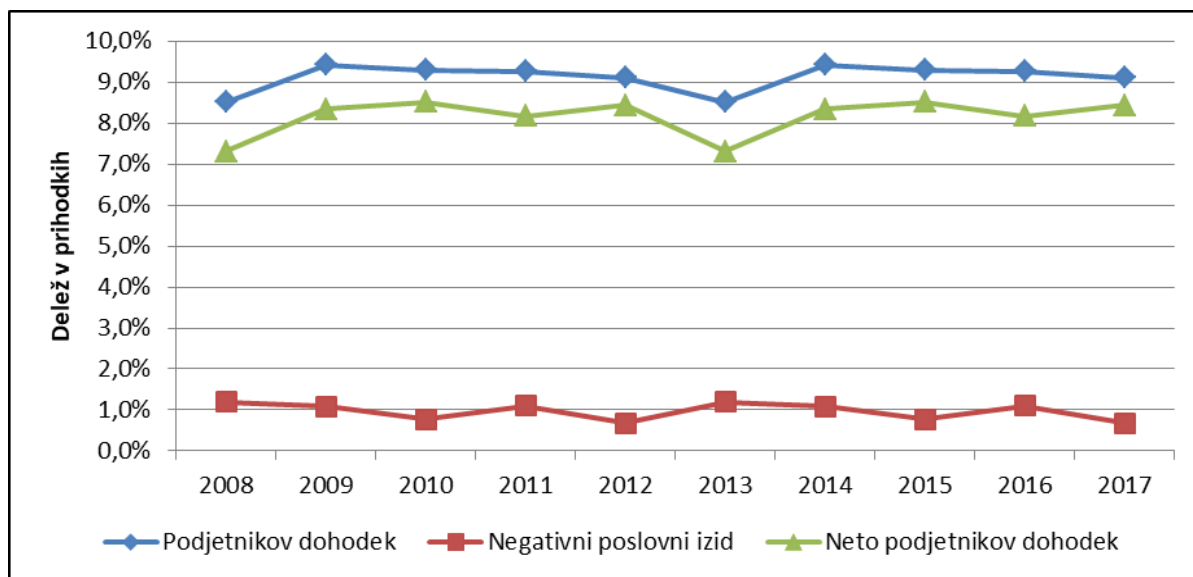
Podjetniki so v primerjavi z letom 2016 povečali tako prihodke kakor tudi odhodke za 11 %, kazalnik celotne gospodarnosti<sup>24</sup> je ostal na isti ravni kakor v letu 2016. Podjetniki so na 100 evrov odhodkov izkazali 109 evrov prihodkov. Iz primerjave rezultatov poslovanja med leti je razvidno, da so v letu 2017 podjetniki imeli večjo vrednost kazalnika čiste donosnosti sredstev kakor v letu 2016. Izračunan je iz razmerja med neto podjetnikovim dohodkom in sredstvi; na 100 evrov sredstev so v letu 2017 ustvarili 13,0 evra neto podjetnikovega dohodka. V zadnjih petih letih je od uporabljenih kazalnikov produktivnosti v letu 2017 imel najvišjo vrednost kazalnik neto dodane vrednosti na nosilca dejavnosti in njegove zaposlene. Neto podjetnikov dohodek na zaposlenega, prihodki na zaposlenega in neto dodana vrednost na zaposlenega so se v letu 2017 zvišali. Kazalniki produktivnosti merijo učinke

<sup>24</sup> Po Pravilih skrbnega računovodenja 8 (2016) RAČUNOVODSKO ANALIZIRANJE je kazalnik celotne gospodarnosti izračunan iz razmerja med prihodki in odhodki.



poslovnega procesa glede na vloženo delo in kakor prvino poslovnega procesa upoštevajo število zaposlenih.

Delež podjetnikovega dohodka, negativnega poslovnega izida in delež neto podjetnikovega dohodka v prihodkih od leta 2008 do 2017 prikazuje naslednji grafični prikaz:



Primerjava rezultatov in kazalnikov poslovanja podjetnikov v letih od 2013 do 2017<sup>25</sup> je razvidna iz prilog Tabela 14 in Tabela 24.

#### 4.2. REZULTATI POSLOVANJA

Podjetniki so v letu 2017 ustvarili **483.022 tisoč evrov prihodkov** in **442.307 tisoč evrov odhodkov**. Leto 2017 so zaključili z **neto podjetnikovim dohodkom<sup>26</sup>, 40.715 tisoč evrov**, ki je bil za 12 % večji kakor v letu 2016. Neto podjetnikov dohodek so ustvarili iz poslovanja, 41.118 tisoč evrov, in iz drugega delovanja, 1.556 tisoč evrov. Prvega so povečali za 11 %, drugega prav tako povečali za 42 % glede na preteklo leto. Neto negativen rezultat so imeli iz finančnega delovanja, 1.959 tisoč evrov, za 11 % več kakor v preteklem letu. Podjetniki so izkazali **44.011 tisoč evrov podjetnikovega dohodka** in **3.295 tisoč evrov negativnega**

<sup>25</sup> Rezultati in kazalniki poslovanja so izračunani na podlagi podatkov iz letnih poročil na poenotenih obrazcih, ki so jih podjetniki predložili za posamezna leta.

<sup>26</sup> Neto podjetnikov dohodek je podjetnikov dohodek, zmanjšan za negativni poslovni izid.

**poslovnega izida.** Podjetnikov dohodek se je v primerjavi z letom 2016 povečal za 12 %, negativni poslovni izid pa za 8 %.

Pomembnejše postavke poslovnega izida podjetnikov so prikazane v naslednji preglednici:

POSTAVKE POSLOVNEGA IZIDA	Znesek v tisoč EUR		Indeks $\frac{2017}{2016}$	Delež v prihodkih	
	2017	2016		2017	2016
<b>Prihodki</b>	483.022	434.041	111	100,0%	100,0%
<b>Odhodki</b>	442.307	397.752	111	91,6%	91,6%
<b>Podjetnikov dohodek</b>	44.011	39.344	112	9,1%	9,1%
<b>Negativni poslovni izid</b>	3.295	3.055	108	0,7%	0,7%
<b>Neto podjetnikov dohodek</b>	40.715	36.289	112	8,4%	8,4%

Pomembnejše postavke poslovnega izida poslovanja podjetnikov v letih od 2013 do 2017<sup>27</sup> je prikazana v prilogi Tabela 14.

#### 4.2.1. Prihodki

Podjetniki so v letu 2017 ustvarili **483.022 tisoč evrov prihodkov**, 11 % več kakor v letu 2016. V strukturi prihodkov leta 2017 so večino prihodkov, 99,5 %, pomenili poslovni prihodki in 0,5 % drugi prihodki.

Podjetniki so v letu 2017 izkazali **480.709 tisoč evrov poslovnih prihodkov**, 11 % več kakor v letu 2016. Ustvarili so jih predvsem s čistimi prihodki od prodaje na domačem trgu, 92,0 %, na trgu EU, 6,2 %, in na trgu izven EU, 0,9 %. Čisti prihodki od prodaje na trgu izven EU so se povečali za 9 %. Najbolj so se povečali čisti prihodki od prodaje na trgu EU, za 13 %. Tako podjetniki kakor družbe so bolj povečali prihodke na tujem kakor na domačem trgu, še

<sup>27</sup> Rezultati in kazalniki poslovanja so izračunani na podlagi podatkov iz letnih poročil na poenotenih obrazcih, ki so jih podjetniki predložili za posamezna leta.

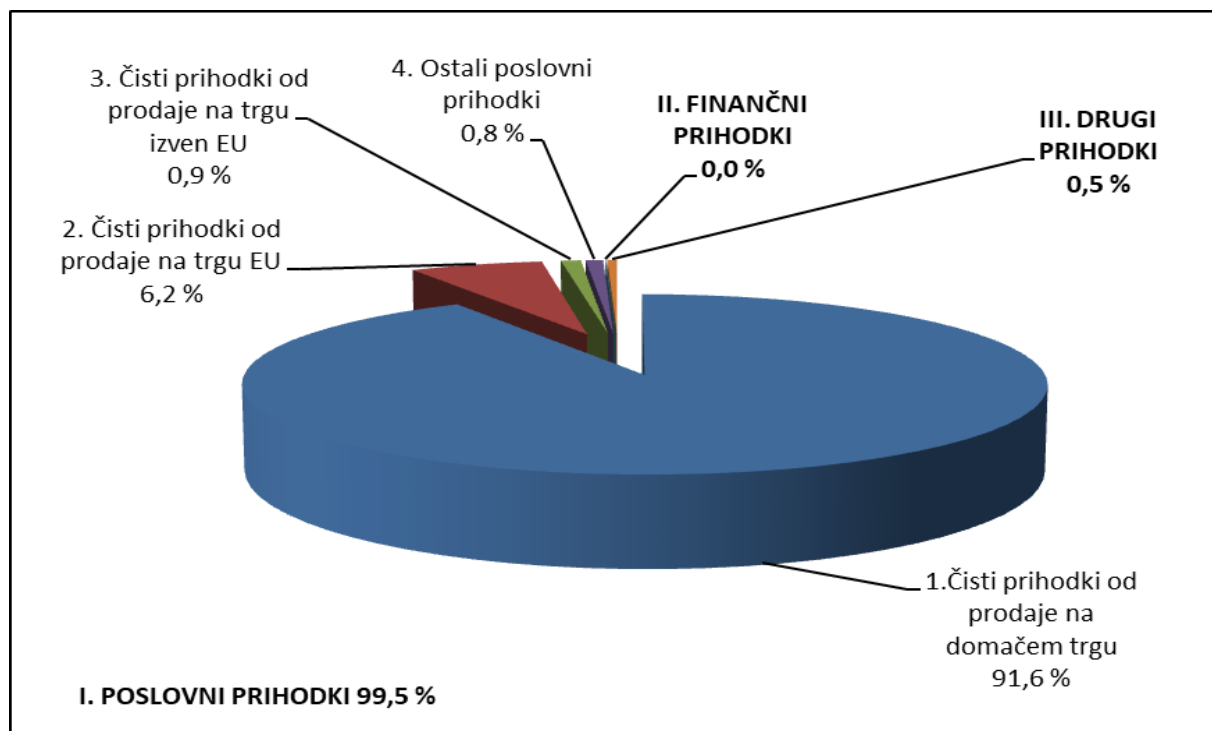
vedno pa družbe na trgu EU ustvarijo večji delež poslovnih prihodkov (37,4 %) kakor podjetniki (6,2 %).

**Čiste prihodke od prodaje na tujem trgu** je ustvarilo 714 podjetnikov. Od tega je 684 mikro podjetnikov ustvarilo 78,6 % in 30 majhnih podjetnikov 21,4 % vseh prihodkov na tujem trgu. Največji delež čistih prihodkov od prodaje na tujem trgu, 32,5 %, so ustvarili podjetniki v predelovalni dejavnosti. Največ so izvozili podjetniki iz občine Kranj in občine Škofja Loka.

**Finančni prihodki** so znašali 125 tisoč evrov in so bili v primerjavi z letom 2016 večji za 5 %. Na njihovo povečanje so vplivali finančni prihodki iz danih posojil.

**Drugih prihodkov** je bilo 2.188 tisoč evrov, 32 % več kakor v letu 2016. V tej skupini prihodkov se izkazujejo tudi prejete subvencije, dotacije in podobni prihodki, ki niso povezani s poslovnimi učinki, prejete odškodnine in kazni ter drugi prihodki.

Struktura posameznih vrst prihodkov v letu 2017 je razvidna iz naslednjega grafičnega prikaza:



Podrobnejši pregled obsega in strukture posameznih vrst prihodkov podjetnikov je razviden iz priloge Tabela 16.

#### 4.2.2. Odhodki

Podjetniki so v letu 2017 ugotovili **442.307 tisoč evrov odhodkov**, 11 % več kakor v letu 2016. Večino celotnih odhodkov, 99,4 % so pomenili poslovni odhodki, 0,5 % finančni odhodki in 0,1 % drugi odhodki.

Večji del poslovnih odhodkov, 67,9 % so pomenili **stroški blaga, materiala in storitev**. Podjetniki so v letu 2017 ugotovili 298.550 tisoč evrov tovrstnih stroškov, 12 % več kakor v letu 2016. Med temi stroški je bil največji delež stroškov porabljenega materiala, 43,8 %, sledi delež stroškov storitev, 31,2 %, in delež nabavne vrednosti prodanega blaga in materiala, 25,0 %.

**Stroški dela** so pri podjetnikih pomenili 14,1 % vseh poslovnih odhodkov. Znašali so 62.541 tisoč evrov, 10 % več kakor v letu 2016. Vključevali so stroške plač, 70,7 %, stroške pokojninskih in drugih socialnih zavarovanj, 12,4 %, ter druge stroške dela, 16,9 %.

**Stroški plač** podjetnikov so v letu 2017 znašali 44.202 tisoč evrov, v primerjavi z letom poprej so se povečali za 10 %. V letu 2017 je bila povprečna mesečna plača na zaposlenega pri podjetnikih 1.005 evrov, 20 evrov večja glede na leto 2016. V primerjavi s povprečno mesečno plačo zaposlenih v družbah je bila nižja, saj so zaposleni v družbah v letu 2017 povprečno mesečno prejeli 1.624 evrov plače.

Podjetniki so v letu 2017 obračunali 7.759 tisoč evrov **stroškov pokojninskih in drugih socialnih zavarovanj** ter 10.580 tisoč evrov **drugih stroškov dela**. Prvi so se povečali za 12 %, drugi pa za 9 %.

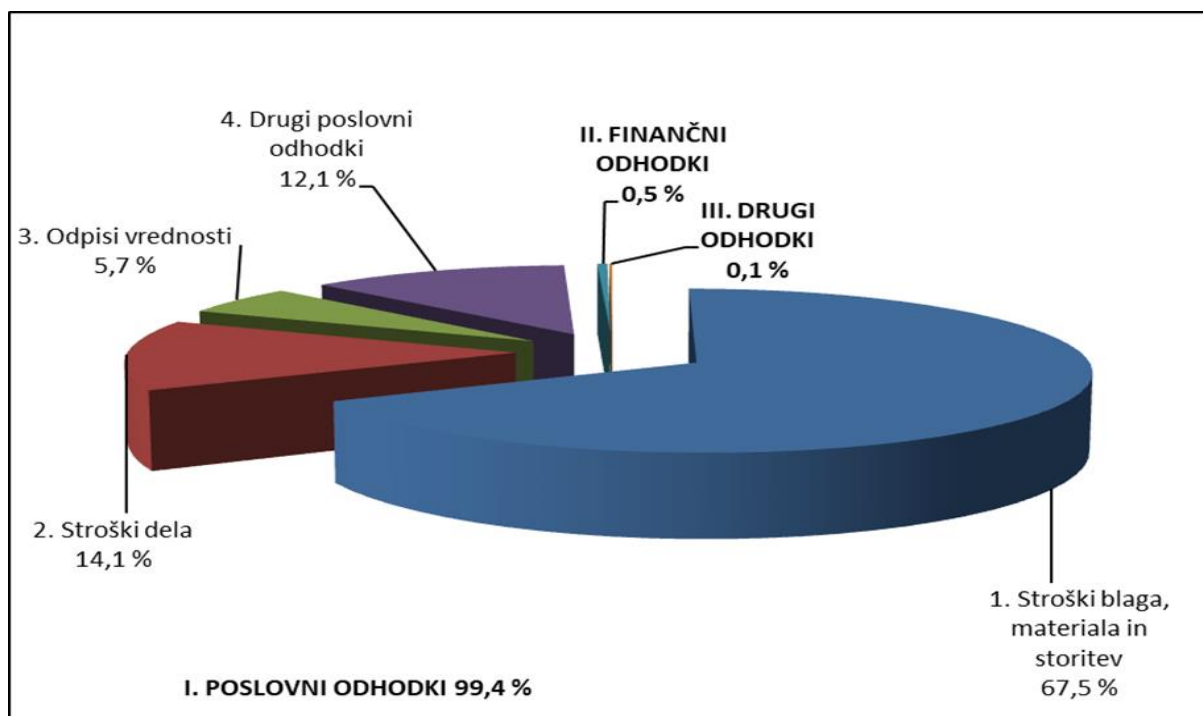
**Odpisi vrednosti** so v poslovnih odhodkih pomenili 5,7 %. Znašali so 25.007 tisoč evrov in bili večji za 9 %. Med odpisi vrednosti je bil največji delež amortizacije, 92,1 %, preostali del pa so pomenili prevrednotovalni poslovni odhodki.

**Drugi poslovni odhodki** so pomenili 12,2 % poslovnih odhodkov, zajemajo pa tudi prispevke za socialno varnost podjetnika. Podjetniki so v letu 2017 obračunali 53.493 tisoč evrov drugih poslovnih odhodkov, 8 % več kakor v letu 2016.

**Finančni odhodki** podjetnikov so pomenili 0,5 % vseh odhodkov. Znašali so 2.084 tisoč evrov, 11,0 % več kakor v letu 2016, in so se pretežno nanašali na finančne odhodke iz finančnih obveznosti.

**Drugi odhodki** so pomenili le 0,1 % vseh odhodkov podjetnikov, znašali so 632 tisoč evrov, 13 % več kakor v letu 2016.

Struktura posameznih vrst odhodkov v letu 2017 je razvidna iz naslednjega grafičnega prikaza:



Podrobnejši pregled obsega in strukture posameznih vrst odhodkov podjetnikov je razviden iz priloge Tabela 16.

#### 4.2.3. Dodana vrednost / izguba na substanci

Podjetniki so v letu 2017 ustvarili 128.666 tisoč evrov **neto dodane vrednosti**<sup>28</sup>, 10 % več kakor v letu 2016. Neto dodana vrednost na zaposlenega je v letu 2017 znašala 35.114 evrov, v letu 2016 pa 34.322 evrov. V letu 2017 je bila v primerjavi z letom 2016 večja za dobra 2 %.

<sup>28</sup> Neto dodana vrednost je dodana vrednost, zmanjšana za izgubo na substanci.

Neto dodana vrednost na zaposlenega je bila pri podjetnikih nižja kakor pri družbah, kjer je znašala 42.416 evrov. Neto dodana vrednost na nosilca dejavnosti in njegove zaposlene je v letu 2017 znašala 13.492 evrov, v primerjavi z letom 2016 je bila večja za 7 %.

#### 4.2.4. Podjetnikov dohodek /negativni poslovni izid

**Podjetnikov dohodek**<sup>29</sup> v znesku 44.011 tisoč evrov je v letu 2017 izkazalo 5.123 podjetnikov, to je 87,2 % vseh podjetnikov. V primerjavi z letom 2016 se je podjetnikov dohodek povečal za 12 %. Njegov delež v vseh prihodkih podjetnikov je v letu 2016 in 2017 znašal 9,1 %.

**Negativni poslovni izid**<sup>30</sup> v znesku 3.295 tisoč evrov je v letu 2017 izkazalo 744 podjetnikov, to je 12,7 % vseh. V primerjavi z letom 2016 je bil negativni poslovni izid večji za 8 %. Njegov delež v vseh prihodkih podjetnikov je v letu 2017 znašal 0,7 %. Podjetniki z negativnim poslovnim izidom so imeli 245 ali 6,7 % vseh zaposlenih pri podjetnikih.

5 podjetnikov v letu 2017 ni ugotovilo niti podjetnikovega dohodka niti negativnega poslovnega izida, kar pomeni, da so poslovali s pozitivno ničlo.

Podjetniki so kakor celota v letu 2017 ugotovili **neto podjetnikov dohodek**<sup>31</sup> v znesku 40.715 tisoč evrov, kar je za 12 % več kakor v letu 2016. Njegov delež v vseh prihodkih podjetnikov znaša 8,4 %.

<sup>29</sup> Podjetnikov dohodek je pozitivna razlika med prihodki in odhodki.

<sup>30</sup> Negativni poslovni izid je negativna razlika med prihodki in odhodki.

<sup>31</sup> Neto podjetnikov dohodek je podjetnikov dohodek, zmanjšan za negativni poslovni izid.

#### 4.2.5. Rezultati poslovanja podjetnikov po številu zaposlenih, dejavnostih in po občinah

Večina, 99,1 % ali 5.819 podjetnikov, je po merilih ZGD-1<sup>32</sup> sodila med mikro podjetnike. Mikro podjetniki so v letu 2017 z 83,6 % vseh zaposlenih ustvarili 84,5 % čistih prihodkov od prodaje in imeli 81,4 % sredstev vseh podjetnikov.

Podrobnejši pregled pomembnejših podatkov glede na velikost je razviden iz priloge Tabela 15.

Vsi podjetniki so razvrščeni po skupinah glede na **število zaposlenih**. Največ podjetnikov, 5.164 ali 87,9 %, je razvrščenih v skupino, ki ima od 0 do 1 zaposlenega; ustvarili so 51,2 % vseh čistih prihodkov od prodaje in 70,2 % neto podjetnikovega dohodka. 4.059 oziroma 69,1 % vseh podjetnikov ni imelo nobenega zaposlenega<sup>33</sup>, ustvarili pa so 29,7 % vseh čistih prihodkov od prodaje in 48,6 % neto podjetnikovega dohodka.

Po številu zaposlenih je bila največja skupina podjetnikov, ki so imeli od 2 do 9 zaposlenih, po čistih prihodkih od prodaje, neto podjetnikovem dohodku in sredstvih pa skupina podjetnikov, ki so imeli od 0 do 1 zaposlenega.

<sup>32</sup> *Novela ZGD-1I je spremenila pragove meril, ki se uporabljajo od leta 2016.*

*(1) Mikro družba je družba, ki izpolnjuje dve od teh meril:*

- *povprečno število delavcev v poslovnem letu ne presega 10,*
- *čisti prihodki od prodaje ne presegajo 700.000 evrov, in*
- *vrednost aktive ne presega 350.000 evrov.*

*(2) Majhna družba je družba, ki ni mikro družba in ki izpolnjuje dve od teh meril:*

- *povprečno število delavcev v poslovnem letu ne presega 50,*
- *čisti prihodki od prodaje ne presegajo 8.000.000 evrov, in*
- *vrednost aktive ne presega 4.000.000 evrov.*

*(3) Srednja družba je družba, ki ni mikro in ne majhna družba in ki izpolnjuje dve od teh meril:*

- *povprečno število delavcev v poslovnem letu ne presega 250,*
- *čisti prihodki od prodaje ne presegajo 40.000.000 evrov, in*
- *vrednost aktive ne presega 20.000.000 evrov.*

*(4) Velika družba je družba, ki ni mikro ne majhna družba in ne srednja družba.*

<sup>33</sup> *Podjetniki kot lastniki in nosilci dejavnosti niso vključeni v število zaposlenih.*

Pomembnejši podatki podjetnikov po posameznih skupinah so razvidni iz naslednje preglednice:

SKUPINE (zneski v tisoč EUR)	PODJETNIKI		ZAPOSLENI		ČISTI PRIHODKI OD PRODAJE		NETO PODJETNIKOV DOHODEK		VREDNOST SREDSTEV NA DAN 31.12.2017	
	število	delež	število	delež	znesek	delež	znesek	delež	znesek	delež
1. od 0 do 1 zaposleni	5.164	87,9%	799	21,8%	244.019	51,2%	28.598	70,2%	160.809	49,6%
2. od 2 do 9 zaposlenih	668	11,4%	2.245	61,3%	178.745	37,5%	10.018	24,6%	119.387	36,8%
3. od 10 do 49 zaposlenih	40	0,7%	620	16,9%	54.020	11,3%	2.099	5,2%	44.243	13,6%
<b>SKUPAJ</b>	<b>5.872</b>	<b>100,0%</b>	<b>3.664</b>	<b>100,0%</b>	<b>476.784</b>	<b>100,0%</b>	<b>40.715</b>	<b>100,0%</b>	<b>324.440</b>	<b>100,0%</b>

\* Število zaposlenih, ki ga podjetniki izkazujejo na 2 decimalni mesti, je v tej tabeli zaokroženo na celo število.

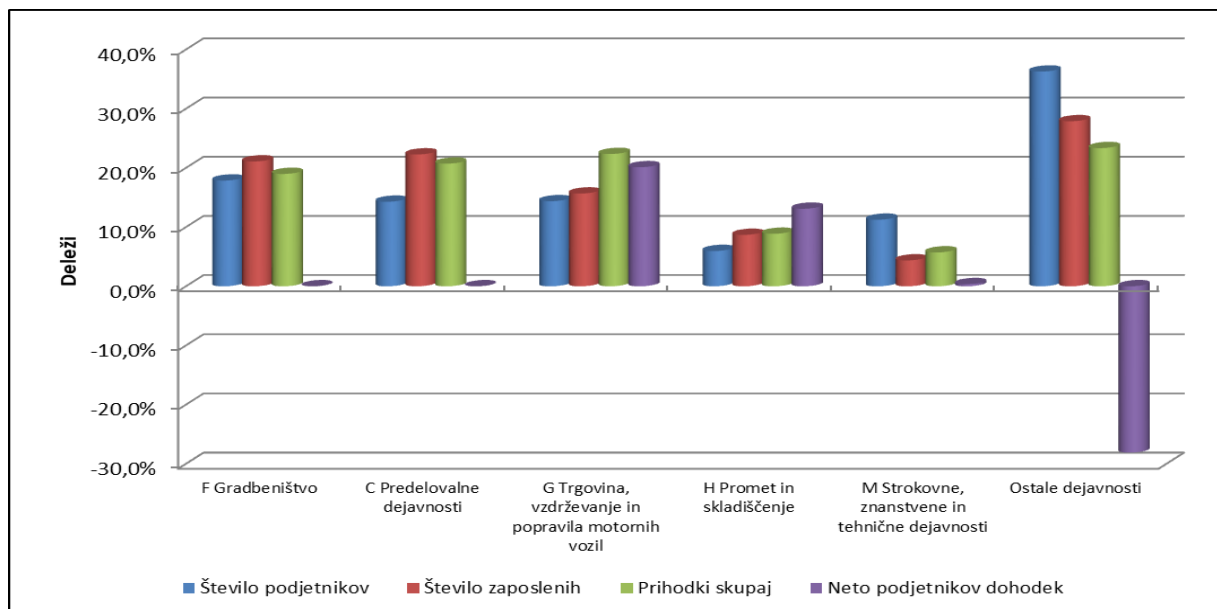
Podjetniki se razvrščajo **po dejavnostih** v skladu z Uredbo o standardni klasifikaciji dejavnosti. Po številu zaposlenih, prihodkih in sredstvih so bila v letu 2017 najpomembnejša področja: gradbeništvo, predelovalne dejavnosti ter trgovina, vzdrževanje in popravila motornih vozil. Najpomembnejši področji po številu zaposlenih sta bili področji predelovalne dejavnosti in gradbeništva. 839 podjetnikov s področja predelovalne dejavnosti je ustvarilo 20,7 % vseh prihodkov, 1.049 podjetnikov s področja gradbeništva pa je ustvarilo 19,0 % vseh prihodkov. 844 podjetnikov s področje trgovine, vzdrževanja in popravila motornih vozil pa je imelo 15,7 % vseh zaposlenih, ki so ustvarili 22,4 % vseh prihodkov.

Neto dodano vrednost so imela vsa področja dejavnosti, povečala so jo vsa področja, razen področje oskrbe z vodo, ravnanje z odpadki, saniranje okolja.

Neto podjetnikov dohodek so imela vsa področja dejavnosti, največ podjetniki s področja predelovalnih dejavnosti, 21,3 %, sledijo podjetniki s področja gradbeništva, 20,1 % ter področje trgovine, vzdrževanja in popravila motornih vozil, 13,1 %. Neto podjetnikov dohodek se je povečal na vseh področjih razen v dejavnosti kmetijstvo in lov, gozdarstvo, ribištvo, v dejavnosti oskrbe z vodo, ravnanja z odpadki, saniranje okolja v dejavnosti prometa in skladiščenja ter v dejavnosti zdravstva in socialnega varstva.



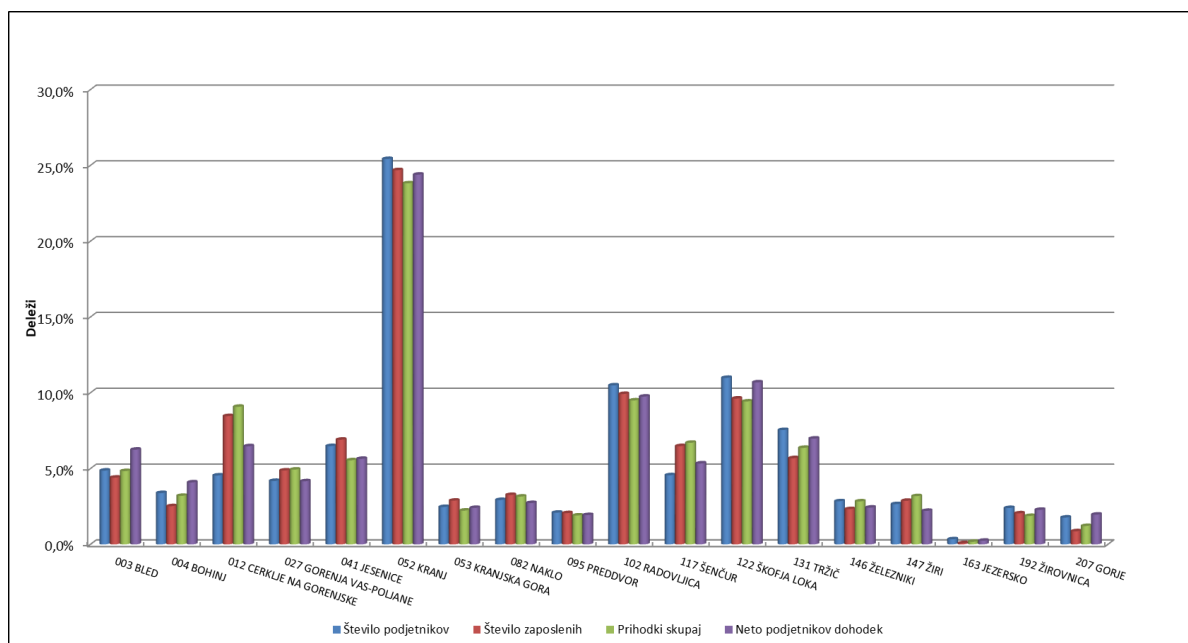
Struktura pomembnejših podatkov podjetnikov v letu 2017 po področjih dejavnosti je razvidna iz naslednjega grafičnega prikaza:



Podrobnejši pregled rezultatov poslovanja podjetnikov po področjih dejavnosti je razviden iz prilog Tabela 17, Tabela 18 in Tabela 19.

Podjetniki se razvrščajo v 18 občin. Neto dodano vrednost in neto podjetnikov dohodek so imele vse občine. Največ neto dodane vrednosti in neto podjetnikovega dohodka so ugotovili podjetniki iz občin Kranj, Škofja Loka in Radovljica, ki so tudi najbolj pripomogli k povečanju celotnega neto podjetnikovega dohodka. Največji porast neto dodane vrednosti (21 %) je bil ugotovljen v občini Bohinj.

Struktura pomembnejših podatkov o poslovanju podjetnikov v letu 2017 po občinah je razvidna iz naslednjega grafičnega prikaza:



Po številu podjetnikov, številu zaposlenih, prihodkih, sredstvih in neto podjetnikovem dohodku je bila najpomembnejša občina Kranj, ki je imela 25,4 % podjetnikov, 24,7 % vseh zaposlenih, ki so ustvarili 23,8 % vseh prihodkov in 24,4 % neto podjetnikovega dohodka. Sledila je občina Škofja Loka s 11,0 % podjetnikov, 9,6 % vseh zaposlenih, ki so dosegli 9,4 % vseh prihodkov, in 10,7 % neto podjetnikovega dohodka. V občini Radovljica je bilo 10,5 % podjetnikov, ki so s 9,9 % vseh zaposlenih dosegli 9,5 % vseh prihodkov podjetnikov in 9,7 % neto podjetnikovega dohodka.

Najmanjši na Gorenjskem po številu podjetnikov sta občini Jezersko in Gorje. Deleži zaposlenih, prihodkov in neto podjetnikovega dohodka pri podjetnikih nobene od teh občin niso presegli več kot 2,0 %.

Podrobnejši pregled rezultatov poslovanja podjetnikov po občinah je razviden iz priloge Tabela 20, Tabela 21 in Tabela 22.

### 4.3. SREDSTVA IN OBVEZNOSTI DO VIROV

#### 4.3.1. Sredstva

Podjetniki so na dan 31.12.2017 izkazali **324.440 tisoč evrov sredstev oziroma obveznosti do virov sredstev**, 8 % več kakor na dan 31.12.2016. Premoženje podjetnikov se je zaradi 1,4 %<sup>34</sup> dviga cen življenjskih potrebščin realno povečalo za 6,6 %. Med **sredstvi**, ki so jih podjetniki izkazali na dan 31.12.2017, je bilo 54,6 % **dolgoročnih sredstev**, 44,8 % **kratkoročnih sredstev** in 0,6 % **kratkoročnih aktivnih časovnih razmejitev**.

**Dolgoročna sredstva** so na dan 31.12.2017 znašala 177.227 tisoč evrov in so se glede na stanje na dan 31.12.2016 povečala za 7 %. Med dolgoročnimi sredstvi so se povečala vsa sredstva razen dolgoročnih finančnih naložb.

**Kratkoročna sredstva** so na dan 31.12.2017 znašala 145.302 tisoč evrov, 9 % več kakor na dan 31.12.2016. Njihov delež v strukturi vseh sredstev se je povečal od 44,2 % na 44,8 %. Med kratkoročnimi sredstvi so bile najboljše kratkoročne poslovne terjatve, 70.238 tisoč evrov, ki so bile večje za 7 %.

#### 4.3.2. Obveznosti do virov

**Podjetnikov kapital**, kakor najkvalitetnejši vir financiranja sredstev podjetnikov, je na dan 31.12.2017 znašal 188.176 tisoč evrov, 6 % več kakor pred letom dni. Njegov delež v obveznostih do virov sredstev se je zmanjšal od 59,2 % na 58,0 %. Kapital podjetnikov, ki poslovne knjige vodijo po načelu **dvostavnega** knjigovodstva (teh je bilo v 2017; 77,7 %), je predstavljal 54,2 % vseh virov sredstev.

**Dolgoročnih obveznosti** je bilo 46.112 tisoč evrov, 13 % več kakor konec leta 2016. Med dolgoročnimi obveznostmi je bilo 88,0 % finančnih in 12,0 % poslovnih obveznosti, obadva sta se povečala. Ob koncu leta 2017 so **kratkoročne obveznosti** znašale 83.177 tisoč evrov, 8 % več kakor ob koncu leta 2016. Med kratkoročnimi obveznostmi je bilo 81,8 % poslovnih in

<sup>34</sup> Podatek o spremembi cen življenjskih potrebščin se nanaša na indeks teh cen v decembru 2017 v primerjavi z decembrom 2016 in je znašal 101,7 (vir: SURS).

18,2 % finančnih obveznosti. Na povečanje kratkoročnih obveznosti so vplivale predvsem kratkoročne poslovne obveznosti, ki so znašale 68.053 tisoč evrov, 8 % več kakor konec leta 2016.

#### 4.3.3. Struktura financiranja

Konec leta 2017 in 2016 so podjetniki s kapitalom financirali vsa dolgoročna sredstva. V obeh letih so dolgoročna sredstva in zaloge financirali z dolgoročnimi viri sredstev. Kazalnik dolgoročne pokritosti dolgoročnih sredstev in zalog<sup>35</sup> je ob koncu leta 2017 znašal 1,15, konec leta 2016 pa 1,14.

Podjetniki so v primerjavi z družbami imeli nekoliko slabšo vrednost pospešenega koeficienta, izračunanega iz razmerja med kratkoročnimi sredstvi brez zalog in kratkoročnimi aktivnimi časovnimi razmejitvami v primerjavi s kratkoročnimi obveznostmi in kratkoročnimi pasivnimi časovnimi razmejitvami. Pospešeni koeficient pove, ali bi poslovni subjekt lahko pokrival svoje trenutne kratkoročne obveznosti, če ne bi mogel uporabiti (prodati) zalog za pokrivanje teh obveznosti (priporočena vrednost kazalnika je okrog 1). Pri podjetnikih je bila vrednost pospešenega koeficienta konec leta 2016 in 2017; 1,35. Pri družbah je bila vrednost tega kazalnika konec leta 2017; 1,39, konec leta 2016 pa 1,05. Podjetniki bi za pokrivanje kratkoročnih obveznosti torej imeli na voljo manj kratkoročnih sredstev kakor družbe.

Podrobnejši pregled obsega in strukture posameznih vrst sredstev in obveznosti do virov sredstev podjetnikov je razviden iz priloge Tabela 23.

<sup>35</sup> Kazalnik je izračunan iz razmerja med dolgoročnimi viri sredstev (podjetnikovim kapitalom, rezervacijami in dolgoročnimi pasivnimi časovnimi razmejitvami in dolgoročnimi obveznostmi) in dolgoročnimi sredstvi, vključno z zalogami.

---

## 5. ZADRUGE

### 5.1. REZULTATI POSLOVANJA

V letu 2017 je **38 zadrug**, (30 mikro, 4 majhne in 4 srednje velike zadruge), ustvarilo **121.307 tisoč evrov prihodkov** in **120.899 tisoč evrov odhodkov**. Tako prihodki kakor tudi odhodki so se v primerjavi z letom 2016 povečali za 13 %. Prihodki zadrug so pomenili 1,8 % prihodkov družb.

V zadrugah je bilo **276 zaposlenih**, trije več kakor v letu 2016 in so pomenili 0,6 % zaposlenih v družbah.

V letu 2017 je **neto dodana vrednost** zadrug znašala **8.511 tisoč evrov**, kar je 11 % več kakor v letu 2016. Neto dodana vrednost na zaposlenega je znašala 30.813 evrov, 10 % več kakor v letu 2016 ter je bila skoraj četrtno manjša kakor pri družbah.

Čisti dobiček je ugotovilo 19 zadrug, čisto izgubo pa 15 zadrug. V primerjavi z letom 2016 se je čisti dobiček povečal kar za 91 %, čista izguba pa za 30 %. V letu 2017 so zadruge poslovno leto zaključile s **338 tisoč evri neto čistega dobička** in ga v primerjavi z letom 2016 povečale za 2,3 krat.

Večina zadrug, 78,9 % vseh, je sodila med mikro zadruge. Največji vpliv na poslovanje so imele 4 srednje zadruge, ki so z 93,0 % vseh zaposlenih v zadrugah ustvarile 87,6 % vseh prihodkov zadrug.

Pregled pomembnejših podatkov poslovanja zadrug glede na velikost je razviden iz priloge Tabela 25.

Najpomembnejši področji po številu zaposlenih in po ustvarjenih prihodkih v letu 2017 sta bili področji trgovine, vzdrževanja in popravil motornih vozil ter področje kmetijstva in lova, gozdarstva in ribištva. V področju trgovine, vzdrževanja in popravil motornih vozil je 8 zadrug z 81,6 % vseh zaposlenih ustvarilo 77,4 % vseh prihodkov in 202 tisoč evrov neto čistega dobička. 8 zadrug s področja kmetijstva in lova, gozdarstva in ribištva je imelo 17,6 % vseh

---

zaposlenih, ki so ustvarili 19,2 % vseh prihodkov in izkazali 109 tisoč evrov neto čistega dobička. Največ zadrug sodi v področje oskrbe z vodo, ravnanje z odplakami in odpadki, saniranje okolja. Deset zadrug tega področja je imelo le enega zaposlenega, ustvarile pa so 53 tisoč evrov neto čiste izgube, 75 % več kakor v letu 2016.

Največ zadrug, 28,9 %, je iz Kranjske občine, ki so z 26,4 % vseh zaposlenih v zadrugah ustvarili 31,8 % vseh prihodkov zadrug.

Pregled pomembnejših podatkov poslovanja zadrug je razviden iz prilog Tabela 27, Tabela 28 in Tabela 29.

## 5.2. SREDSTVA IN OBVEZNOSTI DO VIROV SREDSTEV

Zadruge so imele na dan 31.12.2017 **64.511 tisoč evrov sredstev oziroma obveznosti do virov sredstev**, 7 % več kakor na dan 31.12.2016. Med sredstvi je bilo 62,1 % dolgoročnih sredstev, 37,4 % kratkoročnih sredstev in 0,5 % kratkoročnih aktivnih časovnih razmejitev. Med obveznostmi do virov sredstev je bilo 53,2 % kapitala, 8,8 % dolgoročnih obveznosti, 36,1 % kratkoročnih obveznosti ter 2,0 % rezervacij in pasivnih časovnih razmejitev. Kapital je na dan 31.12.2017 znašal 34.297 tisoč evrov. Največ kapitala je bilo zadružnega, 23.195 tisoč evrov, od tega je bilo 22.163 tisoč evrov nerazdeljivega kapitala, preostali del pa so pomenili deleži članov zadruge. Nerazdeljivi kapital je izkazalo 17 zadrug, in sicer 10 mikro, 4 majhne in 3 srednje velike zadruge.

Pregled pomembnejših postavk obsega in strukture posameznih vrst sredstev in obveznosti do virov sredstev zadrug je razviden iz priloge Tabela 26.

## 6. PRILOGE (TABELE S PODATKI)

Tabela 1: Pomembnejše postavke poslovnega izida družb v letih od 2013 do 2017

POSTAVKE POSLOVNEGA IZIDA	Znesek v tisoč EUR					Delež v prihodkih				
	2013	2014	2015	2016	2017	2013	2014	2015	2016	2017
Prihodki	5.445.284	5.703.218	5.821.652	6.043.208	6.636.568	100,0 %	100,0 %	100,0 %	100,0 %	100,0 %
Odhodki	5.529.803	5.496.173	5.560.145	5.710.478	6.243.394	101,6 %	96,4 %	95,5 %	94,5 %	94,1 %
EBT (neto celotni dobiček/izguba)	-84.519	207.045	261.507	332.730	393.173	-1,6 %	3,6 %	4,5 %	5,5 %	5,9 %
EBIT (dobiček/izguba iz poslovanja)*	60.820	265.426	290.756	350.656	381.081	1,1 %	4,7 %	5,0 %	5,8 %	5,7 %
EBITDA**	494.522	558.272	586.115	670.705	688.215	9,1 %	9,8 %	10,1 %	11,1 %	10,4 %
Dodana vrednost	1.418.368	1.522.086	1.590.445	1.744.786	1.851.193	26,0 %	26,7 %	27,3 %	28,9 %	27,9 %
Izguba na substanci	7.902	6.667	4.911	7.457	10.367	0,1 %	0,1 %	0,1 %	0,1 %	0,2 %
Neto dodana vrednost	1.410.467	1.515.419	1.585.533	1.737.329	1.840.826	25,9 %	26,6 %	27,2 %	28,7 %	27,7 %
Davek iz dobička	25.236	30.950	32.258	41.570	52.643	0,5 %	0,5 %	0,6 %	0,7 %	0,8 %
Odloženi davki	-13.087	5.784	-3.316	-6.385	2.945	-0,2 %	0,1 %	-0,1 %	-0,1 %	0,0 %
Čisti dobiček	202.274	259.744	295.599	348.843	385.102	3,7 %	4,6 %	5,1 %	5,8 %	5,8 %
Čista izguba	292.942	89.433	63.034	51.299	47.516	5,4 %	1,6 %	1,1 %	0,8 %	0,7 %
Neto čisti dobiček/izguba	-95.668	170.311	232.565	297.545	337.585	-1,8 %	3,0 %	4,0 %	4,9 %	5,1 %
Število družb, ki so predložile letno poročilo	5.044	5.529	5.594	5.590	5.634	-	-	-	-	-

\* EBIT je dobiček iz poslovanja, zmanjšan za izgubo iz poslovanja.

\*\* EBITDA je denarni tok iz poslovanja, izračunan kot dobiček iz poslovanja, zmanjšan za izgubo iz poslovanja ter povečan za amortizacijo in odpise vrednosti.

Opomba: Podatki v preglednici so iz letnih poročil na poenotenih obrazcih, ki so jih družbe predložile za posamezna leta. To pomeni, da se lahko podatki za leto 2016 razlikujejo od podatkov, ki so jih v poenotene obrazce za leto 2017 družbe vpisale v stolpec za prejšnje leto, ker je število družb, ki so predložile letna poročila, po posameznih letih različno.

Tabela 2: Obseg in struktura posameznih vrst prihodkov in odhodkov družb

PRIHODKI IN ODHODKI	Znesek v tisoč EUR		Indeks	Delež	
	2017	2016	$\frac{2017}{2016}$	2017	2016
<b>PRIHODKI SKUPAJ</b>	<b>6.636.568</b>	<b>6.002.038</b>	<b>111</b>	<b>100,0 %</b>	<b>100,0 %</b>
<b>I. POSLOVNI PRIHODKI</b>	<b>6.544.879</b>	<b>5.937.224</b>	<b>110</b>	<b>98,6 %</b>	<b>98,9 %</b>
1. Čisti prihodki od prodaje na domačem trgu	3.287.106	3.002.623	109	49,5 %	50,0 %
2. Čisti prihodki od prodaje na trgu EU	2.446.504	2.193.624	112	36,9 %	36,5 %
3. Čisti prihodki od prodaje na trgu izven EU	692.786	616.599	112	10,4 %	10,3 %
4. Sprememba vrednosti zalog proizvodov in nedokončane proizvodnje	14.735	10.909	135	0,2 %	0,2 %
5. Usredstveni lastni proizvodi in lastne storitve	16.993	17.695	96	0,3 %	0,3 %
6. Drugi poslovni prihodki	86.754	95.775	91	1,3 %	1,6 %
<b>II. FINANČNI PRIHODKI</b>	<b>48.938</b>	<b>49.046</b>	<b>100</b>	<b>0,7 %</b>	<b>0,8 %</b>
1. Finančni prihodki iz deležev	23.883	23.209	103	0,4 %	0,4 %
2. Finančni prihodki iz danih posojil	8.585	8.117	106	0,1 %	0,1 %
3. Finančni prihodki iz poslovnih terjatev	16.469	17.719	93	0,2 %	0,3 %
<b>III. DRUGI PRIHODKI</b>	<b>42.751</b>	<b>15.768</b>	<b>271</b>	<b>0,6 %</b>	<b>0,3 %</b>
<b>ODHODKI SKUPAJ</b>	<b>6.243.394</b>	<b>5.665.612</b>	<b>110</b>	<b>100,0 %</b>	<b>100,0 %</b>
<b>I. POSLOVNI ODHODKI</b>	<b>6.163.798</b>	<b>5.586.955</b>	<b>110</b>	<b>98,7 %</b>	<b>98,6 %</b>
1. Stroški blaga, materiala in storitev	4.634.530	4.148.139	112	74,2 %	73,2 %
2. Stroški dela	1.152.610	1.056.352	109	18,5 %	18,6 %
- stroški plač	845.746	772.364	110	13,5 %	13,6 %
- stroški pokojninskih in drugih socialnih zavarovanj	149.599	136.501	110	2,4 %	2,4 %
- drugi stroški dela	157.265	147.487	107	2,5 %	2,6 %
3. Odpisi vrednosti	307.134	315.561	97	4,9 %	5,6 %
- amortizacija	269.364	257.303	105	4,3 %	4,5 %
- prevrednotovalni poslovni odhodki	37.770	58.258	65	0,6 %	1,0 %
4. Drugi poslovni odhodki	69.523	66.903	104	1,1 %	1,2 %
<b>II. FINANČNI ODHODKI</b>	<b>68.310</b>	<b>70.428</b>	<b>97</b>	<b>1,1 %</b>	<b>1,2 %</b>
1. Finančni odhodki iz oslabitve in odpisov finančnih naložb	8.497	7.978	107	0,1 %	0,1 %
2. Finančni odhodki iz finančnih obveznosti	37.972	41.758	91	0,6 %	0,7 %
3. Finančni odhodki iz poslovnih obveznosti	21.840	20.691	106	0,3 %	0,4 %
<b>III. DRUGI ODHODKI</b>	<b>11.287</b>	<b>8.229</b>	<b>137</b>	<b>0,2 %</b>	<b>0,1 %</b>
<b>POSLOVNI IZID:</b>	<b>393.173</b>	<b>336.426</b>	<b>117</b>	-	-
- iz poslovanja	381.081	350.269	109	-	-
- iz financiranja	-19.372	-21.382	91	-	-
- iz drugega delovanja	31.464	7.539	417	-	-



Tabela 3: Rezultati poslovanja družb glede na velikost v letu 2017

TEMELJNI PODATKI (zneski v tisoč EUR)		VELIKOST DRUŽB				SKUPAJ
		Mikro	Majhne	Srednje	Velike	
<b>DRUŽBE</b>	število	4.869	639	85	41	<b>5.634</b>
	delež	86,4 %	11,3 %	1,5 %	0,7 %	<b>100,0 %</b>
<b>ZAPOSLjeni</b>	število	8.144	10.459	10.071	14.725	<b>43.400</b>
	delež	18,8 %	24,1 %	23,2 %	33,9 %	<b>100,0 %</b>
<b>PRIHODKI SKUPAJ</b>	znesek	776.992	1.544.377	1.452.151	2.863.048	<b>6.636.568</b>
	delež	11,7 %	23,3 %	21,9 %	43,1 %	<b>100,0 %</b>
<b>ČISTI PRIHODKI OD PRODAJE</b>	znesek	746.540	1.504.638	1.424.379	2.750.838	<b>6.426.396</b>
	delež	11,6 %	23,4 %	22,2 %	42,8 %	<b>100,0 %</b>
<b>ČISTI PRIHODKI OD PRODAJE NA TUJEM TRGU</b>	število družb	1.195	459	77	29	<b>1.760</b>
	znesek	110.170	395.490	699.383	1.934.247	<b>3.139.290</b>
	delež	3,5 %	12,6 %	22,3 %	61,6 %	<b>100,0 %</b>
<b>ODHODKI SKUPAJ</b>	znesek	741.109	1.457.140	1.389.924	2.655.222	<b>6.243.394</b>
	delež	11,9 %	23,3 %	22,3 %	42,5 %	<b>100,0 %</b>
<b>VREDNOST AKTIVE NA DAN 31. 12. 2017</b>	znesek	1.037.985	1.479.885	979.427	2.668.114	<b>6.165.412</b>
	delež	16,8 %	24,0 %	15,9 %	43,3 %	<b>100,0 %</b>
<b>DODANA VREDNOST</b>	število družb	3.961	628	85	38	<b>4.712</b>
	znesek	243.651	432.238	412.638	762.665	<b>1.851.193</b>
	delež	13,2 %	23,3 %	22,3 %	41,2 %	<b>100,0 %</b>
	indeks $\frac{2017}{2016}$	109	107	109	106	<b>107</b>
<b>IZGUBA NA SUBSTANCI</b>	število družb	731	11	0	3	<b>745</b>
	znesek	5.658	3.730	0	979	<b>10.367</b>
	delež	54,6 %	36,0 %	0,0 %	9,4 %	<b>100,0 %</b>
	indeks $\frac{2017}{2016}$	99	248	-	155	<b>132</b>
<b>NETO DODANA VREDNOST</b>	znesek	237.993	428.508	412.638	761.686	<b>1.840.826</b>
<b>ČISTI DOBIČEK</b>	število družb	3.265	595	78	35	<b>3.973</b>
	znesek	47.653	84.000	61.020	192.429	<b>385.102</b>
	delež	12,4 %	21,8 %	15,8 %	50,0 %	<b>100,0 %</b>
	indeks $\frac{2017}{2016}$	108	107	108	114	<b>111</b>
<b>ČISTA IZGUBA</b>	število družb	1.438	44	7	6	<b>1.495</b>
	znesek	19.597	10.958	5.636	11.325	<b>47.516</b>
	delež	41,2 %	23,1 %	11,9 %	23,8 %	<b>100,0 %</b>
	indeks $\frac{2017}{2016}$	105	85	91	127	<b>102</b>
<b>NETO ČISTI DOBIČEK/IZGUBA</b>	znesek	28.055	73.042	55.384	181.104	<b>337.585</b>

Tabela 4: Razvrstitev družb po področjih dejavnosti v letu 2017

PODROČJA DEJAVNOSTI (zneski v tisoč EUR)	DRUŽBE		ZAPOSLENI		PRIHODKI SKUPAJ		ČISTI PRIHODKI OD PRODAJE		ČISTI PRIHODKI OD PRODAJE NA TUJEM TRGU		ODHODKI SKUPAJ		VREDNOST AKTIVE NA DAN 31.12.2017	
	število	delež	število	delež	znesek	delež	znesek	delež	znesek	delež	znesek	delež	znesek	delež
A Kmetijstvo in lov, gozdarstvo, ribištvo	41	0,7 %	195	0,4 %	64.279	1,0 %	61.931	1,0 %	42.722	1,4 %	60.980	1,0 %	42.412	0,7 %
B Rudarstvo	2	0,0 %	4	0,0 %	811	0,0 %	42	0,0 %	0	0,0 %	834	0,0 %	758	0,0 %
C Predelovalne dejavnosti	900	16,0 %	21.039	48,5 %	3.240.950	48,8 %	3.135.212	48,8 %	2.350.888	74,9 %	3.007.464	48,2 %	2.808.357	45,6 %
D Oskrba z električno energijo, plinom in paro	64	1,1 %	391	0,9 %	69.784	1,1 %	62.178	1,0 %	215	0,0 %	58.885	0,9 %	284.980	4,6 %
E Oskrba z vodo, ravnanje z odpadki in odpadki, saniranje okolja	33	0,6 %	699	1,6 %	92.390	1,4 %	90.281	1,4 %	2.158	0,1 %	86.202	1,4 %	95.025	1,5 %
F Gradbeništvo	594	10,5 %	2.537	5,8 %	251.373	3,8 %	241.475	3,8 %	26.300	0,8 %	245.599	3,9 %	350.605	5,7 %
G Trgovina, vzdrževanje in popravila motornih vozil	1.207	21,4 %	6.095	14,0 %	1.528.720	23,0 %	1.513.414	23,5 %	257.262	8,2 %	1.477.854	23,7 %	874.934	14,2 %
H Promet in skladiščenje	279	5,0 %	3.765	8,7 %	676.199	10,2 %	655.998	10,2 %	382.335	12,2 %	653.953	10,5 %	519.289	8,4 %
I Gostinstvo	403	7,2 %	1.769	4,1 %	138.374	2,1 %	129.001	2,0 %	1.352	0,0 %	133.299	2,1 %	150.945	2,4 %
J Informacijske in komunikacijske dejavnosti	308	5,5 %	1.059	2,4 %	107.641	1,6 %	104.832	1,6 %	29.175	0,9 %	92.830	1,5 %	101.936	1,7 %
K Finančne in zavarovalniške dejavnosti	85	1,5 %	343	0,8 %	23.049	0,3 %	17.611	0,3 %	128	0,0 %	20.484	0,3 %	122.621	2,0 %
L Poslovanje z nepremičninami	189	3,4 %	285	0,7 %	46.245	0,7 %	41.047	0,6 %	984	0,0 %	38.138	0,6 %	305.669	5,0 %
M Strokovne, znanstvene in tehnične dejavnosti	1.003	17,8 %	2.027	4,7 %	208.451	3,1 %	191.614	3,0 %	36.701	1,2 %	186.701	3,0 %	349.701	5,7 %
N Druge raznovrstne poslovne dejavnosti	179	3,2 %	2.077	4,8 %	97.228	1,5 %	96.509	1,5 %	4.942	0,2 %	95.421	1,5 %	44.428	0,7 %
O Dejavnost javne uprave in obrambe, dej.obvezne socialne varnosti	1	0,0 %	204	0,5 %	9.069	0,1 %	5.181	0,1 %	0	0,0 %	8.793	0,1 %	2.787	0,0 %
P Izobraževanje	83	1,5 %	168	0,4 %	13.642	0,2 %	12.783	0,2 %	2.268	0,1 %	13.416	0,2 %	21.030	0,3 %
Q Zdravstvo in socialno varstvo	99	1,8 %	338	0,8 %	34.793	0,5 %	34.561	0,5 %	119	0,0 %	29.890	0,5 %	34.836	0,6 %
R Kulturne, razvedrilne in rekreacijske dejavnosti	88	1,6 %	224	0,5 %	23.760	0,4 %	23.086	0,4 %	1.675	0,1 %	23.204	0,4 %	45.674	0,7 %
S Druge dejavnosti	76	1,3 %	182	0,4 %	9.809	0,1 %	9.640	0,2 %	66	0,0 %	9.448	0,2 %	9.427	0,2 %
<b>SKUPAJ</b>	<b>5.634</b>	<b>100,0 %</b>	<b>43.400</b>	<b>100,0 %</b>	<b>6.636.568</b>	<b>100,0 %</b>	<b>6.426.396</b>	<b>100,0 %</b>	<b>3.139.290</b>	<b>100,0 %</b>	<b>6.243.394</b>	<b>100,0 %</b>	<b>6.165.412</b>	<b>100,0 %</b>

Tabela 5: Podrobnejši podatki o dodani vrednosti, izgubi na substanci in neto dodani vrednosti družb po področjih dejavnosti v letu 2017

PODROČJA DEJAVNOSTI (zneski v tisoč EUR)	DODANA VREDNOST				IZGUBA NA SUBSTANCI				NETO DODANA VREDNOST		
	število družb	znesek	delež	indeks 2017/2016	število družb	znesek	delež	indeks 2017/2016	leto 2017 znesek	leto 2016 znesek	indeks 2017/2016
A Kmetijstvo in lov, gozdarstvo, ribištvo	32	10.078	0,5 %	107	8	290	2,8 %	*	9.788	9.427	104
B Rudarstvo	2	153	0,0 %	23	0	0	0,0 %	-	153	665	23
C Predelovalne dejavnosti	818	974.913	52,7 %	107	72	402	3,9 %	120	974.511	907.758	107
D Oskrba z električno energijo, plinom in paro	53	40.503	2,2 %	99	11	31	0,3 %	181	40.472	41.001	99
E Oskrba z vodo, ravnanje z odpadki, saniranje okolja	32	29.495	1,6 %	109	1	0	0,0 %	0	29.495	27.121	109
F Gradbeništvo	484	70.044	3,8 %	109	75	485	4,7 %	164	69.559	64.200	108
G Trgovina, vzdrževanje in popravila motornih vozil	972	223.367	12,1 %	108	191	3.983	38,4 %	712	219.384	206.596	106
H Promet in skladiščenje	234	194.514	10,5 %	105	32	1.769	17,1 %	82	192.745	183.745	105
I Gostinstvo	344	48.417	2,6 %	87	46	753	7,3 %	555	47.664	55.294	86
J Informacijske in komunikacijske dejavnosti	259	55.088	3,0 %	114	38	89	0,9 %	44	54.999	48.160	114
K Finančne in zavarovalniške dejavnosti	55	11.491	0,6 %	104	30	1.047	10,1 %	128	10.444	10.219	102
L Poslovanje z nepremičninami	142	23.430	1,3 %	119	42	278	2,7 %	18	23.152	18.136	128
M Strokovne, znanstvene in tehnične dejavnosti	841	81.742	4,4 %	105	139	799	7,7 %	105	80.943	77.319	105
N Druge raznovrstne poslovne dejavnosti	151	46.743	2,5 %	129	19	72	0,7 %	98	46.671	36.127	129
O Dejavnost javne uprave in obrambe, dej.obvezne socialne varnosti	1	4.864	0,3 %	111	0	0	0,0 %	-	4.864	4.368	111
P Izobraževanje	70	5.422	0,3 %	115	12	44	0,4 %	46	5.378	4.616	116
Q Zdravstvo in socialno varstvo	93	18.762	1,0 %	109	2	0	0,0 %	8	18.762	17.152	109
R Kulturne, razvedrilne in rekreacijske dejavnosti	68	8.077	0,4 %	101	19	316	3,0 %	40	7.761	7.216	108
S Druge dejavnosti	61	4.088	0,2 %	133	8	9	0,1 %	61	4.079	3.062	133
<b>SKUPAJ</b>	<b>4.712</b>	<b>1.851.193</b>	<b>100,0 %</b>	<b>107</b>	<b>745</b>	<b>10.367</b>	<b>100,0 %</b>	<b>132</b>	<b>1.840.826</b>	<b>1.722.183</b>	<b>107</b>

\*Indeks večji od 1000

Tabela 6: Poslovni izid družb po področjih dejavnosti v letu 2017

PODROČJA DEJAVNOSTI (zneski v tisoč EUR)	ČISTI DOBIČEK					ČISTA IZGUBA					NETO ČISTI DOBIČEK/IZGUBA	
	število družb	število zaposlenih	znesek	delež	indeks 2017/2016	število družb	število zaposlenih	znesek	delež	indeks 2017/2016	letno 2017 znesek	letno 2016 znesek
A Kmetijstvo in lov, gozdarstvo, ribištvo	24	181	3.236	0,8 %	92	16	14	567	1,2 %	159	2.669	3.146
B Rudarstvo	1	0	1	0,0 %	0	1	4	24	0,0 %	-	-23	293
C Predelovalne dejavnosti	716	19.531	214.240	55,6 %	114	175	1.509	9.006	19,0 %	60	205.234	172.334
D Oskrba z električno energijo, plinom in paro	40	380	9.761	2,5 %	94	24	11	316	0,7 %	228	9.445	10.211
E Oskrba z vodo, ravnanje z odpadki, saniranje okolja	26	612	5.423	1,4 %	129	7	87	175	0,4 %	320	5.248	4.137
F Gradbeništvo	411	2.298	7.740	2,0 %	91	154	239	3.211	6,8 %	114	4.528	5.639
G Trgovina, vzdrževanje in popravila motornih vozil	823	5.575	49.931	13,0 %	112	337	520	8.224	17,3 %	156	41.706	39.107
H Promet in skladiščenje	198	3.066	31.112	8,1 %	97	68	699	12.586	26,5 %	314	18.526	28.120
I Gostinstvo	267	1.439	6.980	1,8 %	144	125	330	3.093	6,5 %	70	3.887	431
J Informacijske in komunikacijske dejavnosti	223	969	13.628	3,5 %	114	75	89	1.466	3,1 %	95	12.162	10.374
K Finančne in zavarovalniške dejavnosti	54	325	4.342	1,1 %	103	31	19	2.013	4,2 %	151	2.329	2.884
L Poslovanje z nepremičninami	115	245	8.387	2,2 %	127	68	41	1.608	3,4 %	36	6.779	2.111
M Strokovne, znanstvene in tehnične dejavnosti	732	1.772	21.476	5,6 %	113	248	255	2.818	5,9 %	68	18.658	14.886
N Druge raznovrstne poslovne dejavnosti	124	2.006	2.016	0,5 %	106	49	71	549	1,2 %	68	1.467	1.096
O Dejavnost javne uprave in obrambe, dejavnost obvezne socialne varnosti	1	204	152	0,0 %	98	0	0	0	0,0 %	-	152	155
P Izobraževanje	50	122	490	0,1 %	89	32	46	346	0,7 %	43	144	-247
Q Zdravstvo in socialno varstvo	72	300	4.171	1,1 %	108	23	38	127	0,3 %	141	4.044	3.780
R Kulturne, razvedrilne in rekreacijske dejavnosti	54	185	1.478	0,4 %	45	33	39	1.176	2,5 %	119	302	2.283
S Druge dejavnosti	42	153	538	0,1 %	211	29	29	211	0,4 %	94	327	30
<b>SKUPAJ</b>	<b>3.973</b>	<b>39.361</b>	<b>385.102</b>	<b>100,0 %</b>	<b>111</b>	<b>1.495</b>	<b>4.037</b>	<b>47.516</b>	<b>100,0 %</b>	<b>102</b>	<b>337.585</b>	<b>300.769</b>

Tabela 7: Razvrstitev družb po oddelkih predelovalnih dejavnosti v letu 2017

ODELKI PREDLOVALNIH DEJAVNOSTI (zneski v tisoč EUR)	DRUŽBE		ZAPOSLENI		PRIHODKI SKUPAJ		ČISTI PRIHODKI OD PRODAJE		ČISTI PRIHODKI OD PRODAJE NA TUJEM TRGU		ODHODKI SKUPAJ		VREDNOST AKTIVE NA DAN 31.12.2017	
	število	delež	število	delež	znesek	delež	znesek	delež	znesek	delež	znesek	delež	znesek	delež
C10 Proizvodnja živil	70	7,8 %	638	3,0 %	91.971	2,8 %	90.324	2,9 %	26.122	1,1 %	90.658	3,0 %	48.162	1,7 %
C11 Proizvodnja pijač	8	0,9 %	13	0,1 %	884	0,0 %	927	0,0 %	125	0,0 %	1.167	0,0 %	5.623	0,2 %
C13 Proizvodnja tekstilij	20	2,2 %	589	2,8 %	104.276	3,2 %	101.943	3,3 %	83.482	3,6 %	84.902	2,8 %	132.923	4,7 %
C14 Proizvodnja oblačil	27	3,0 %	86	0,4 %	3.348	0,1 %	3.239	0,1 %	766	0,0 %	3.320	0,1 %	4.620	0,2 %
C15 Proizvodnja usnja, usnjenih in sorodnih izdelkov	15	1,7 %	466	2,2 %	57.383	1,8 %	55.303	1,8 %	39.275	1,7 %	58.974	2,0 %	47.107	1,7 %
C16 Obdelava in predelava lesa, proizvodnja izdelkov iz lesa, plute, slame in protja, razen pohištva	63	7,0 %	991	4,7 %	117.779	3,6 %	116.218	3,7 %	56.149	2,4 %	113.709	3,8 %	94.431	3,4 %
C17 Proizvodnja papirja in izdelkov iz papirja	12	1,3 %	242	1,2 %	30.944	1,0 %	30.933	1,0 %	13.220	0,6 %	29.955	1,0 %	31.125	1,1 %
C18 Tiskarstvo in razmnoževanje posnetih nosilcev zapisa	74	8,2 %	617	2,9 %	46.412	1,4 %	45.907	1,5 %	19.716	0,8 %	45.363	1,5 %	34.791	1,2 %
C20 Proizvodnja kemikalij, kemičnih izdelkov	16	1,8 %	230	1,1 %	82.711	2,6 %	82.191	2,6 %	52.421	2,2 %	79.232	2,6 %	62.335	2,2 %
C21 Proizvodnja farmacevtskih surovin in preparatov	2	0,2 %	1	0,0 %	79	0,0 %	77	0,0 %	0	0,0 %	79	0,0 %	159	0,0 %
C22 Proizvodnja izdelkov iz gume in plastičnih mas	70	7,8 %	3.832	18,2 %	612.754	18,9 %	572.415	18,3 %	457.402	19,5 %	540.954	18,0 %	491.668	17,5 %
C23 Proizvodnja nekovinskih mineralnih izdelkov	15	1,7 %	569	2,7 %	144.973	4,5 %	142.212	4,5 %	110.397	4,7 %	130.155	4,3 %	144.783	5,2 %
C24 Proizvodnja kovin	13	1,4 %	3.717	17,7 %	763.476	23,6 %	759.350	24,2 %	683.752	29,1 %	719.468	23,9 %	733.031	26,1 %
C25 Proizvodnja kovinskih izdelkov, razen strojev in naprav	206	22,9 %	2.164	10,3 %	261.447	8,1 %	254.766	8,1 %	125.199	5,3 %	238.183	7,9 %	213.287	7,6 %
C26 Proizvodnja računalnikov, elektronskih in optičnih izdelkov	35	3,9 %	1.692	8,0 %	237.936	7,3 %	217.458	6,9 %	170.902	7,3 %	222.161	7,4 %	231.636	8,2 %
C27 Proizvodnja električnih naprav	20	2,2 %	2.056	9,8 %	320.145	9,9 %	309.639	9,9 %	278.734	11,9 %	300.083	10,0 %	210.257	7,5 %
C28 Proizvodnja drugih strojev in naprav	58	6,4 %	1.024	4,9 %	139.179	4,3 %	137.185	4,4 %	87.750	3,7 %	129.421	4,3 %	113.195	4,0 %
C29 Proizvodnja motornih vozil, prikolic in polprikolic	12	1,3 %	333	1,6 %	33.274	1,0 %	31.300	1,0 %	29.873	1,3 %	32.649	1,1 %	17.911	0,6 %
C30 Proizvodnja drugih vozil in plovil	13	1,4 %	115	0,5 %	7.722	0,2 %	7.255	0,2 %	2.150	0,1 %	7.394	0,2 %	5.469	0,2 %
C31 Proizvodnja pohištva	48	5,3 %	403	1,9 %	31.942	1,0 %	30.972	1,0 %	10.078	0,4 %	31.089	1,0 %	35.172	1,3 %
C32 Druge raznovrstne predelovalne dejavnosti	38	4,2 %	788	3,7 %	97.851	3,0 %	92.232	2,9 %	78.359	3,3 %	98.168	3,3 %	102.692	3,7 %
C33 Popravila in montaža strojev in naprav	65	7,2 %	473	2,2 %	54.463	1,7 %	53.365	1,7 %	25.015	1,1 %	50.385	1,7 %	47.979	1,7 %
<b>SKUPAJ</b>	<b>900</b>	<b>100,0 %</b>	<b>21.039</b>	<b>100,0 %</b>	<b>3.240.950</b>	<b>100,0 %</b>	<b>3.135.212</b>	<b>100,0 %</b>	<b>2.350.888</b>	<b>100,0 %</b>	<b>3.007.464</b>	<b>100,0 %</b>	<b>2.808.357</b>	<b>100,0 %</b>

Tabela 8: Poslovni izid družb po oddelkih predelovalnih dejavnosti v letu 2017

ODDELKI PREDELOVALNIH DEJAVNOSTI (zneski v tisoč EUR)	ČISTI DOBIČEK					ČISTA IZGUBA					NETO ČISTI DOBIČEK/IZGUBA	
	število družb	število zaposlenih	znesek	delež	indeks 2017/2016	število družb	število zaposlenih	znesek	delež	indeks 2017/2016	letno 2017 znesek	letno 2016 znesek
C10 Proizvodnja živil	52	611	1.968	0,9 %	88	17	27	930	10,3 %	60	1.038	678
C11 Proizvodnja pijač	2	0	1	0,0 %	85	6	13	285	3,2 %	95	-283	-298
C13 Proizvodnja tekstilij	18	580	16.547	7,7 %	91	2	8	50	0,6 %	13	16.497	17.781
C14 Proizvodnja oblačil	15	44	127	0,1 %	115	11	43	109	1,2 %	125	18	23
C15 Proizvodnja usnja, usnjenih in sorodnih izdelkov	11	155	357	0,2 %	133	4	311	1.994	22,1 %	26	-1.637	-7.512
C16 Obdelava in predelava lesa, proizvodnja izdelkov iz lesa, plute, slame in protja, razen pohištva	49	969	3.897	1,8 %	112	14	22	172	1,9 %	53	3.725	3.147
C17 Proizvodnja papirja in izdelkov iz papirja	12	242	910	0,4 %	60	0	0	0	0,0 %	-	910	1.170
C18 Tiskarstvo in razmnoževanje posnetih nosilcev zapisa	56	470	1.391	0,6 %	85	17	147	552	6,1 %	176	839	1.318
C20 Proizvodnja kemikalij, kemičnih izdelkov	11	228	2.737	1,3 %	95	5	2	69	0,8 %	*	2.667	2.885
C21 Proizvodnja farmacevtskih surovin in preparatov	1	1	0	0,0 %	136	1	0	1	0,0 %	100	0	0
C22 Proizvodnja izdelkov iz gume in plastičnih mas	65	3.820	62.709	29,3 %	165	5	13	35	0,4 %	2	62.674	35.774
C23 Proizvodnja nekovinskih mineralnih izdelkov	12	535	12.999	6,1 %	152	3	34	410	4,6 %	128	12.589	8.219
C24 Proizvodnja kovin	11	3.559	40.836	19,1 %	97	2	158	780	8,7 %	*	40.056	42.227
C25 Proizvodnja kovinskih izdelkov, razen strojev in naprav	175	2.131	20.925	9,8 %	100	30	33	564	6,3 %	75	20.362	20.200
C26 Proizvodnja računalnikov, elektronskih in optičnih izdelkov	28	1.690	14.262	6,7 %	110	7	2	43	0,5 %	144	14.219	12.898
C27 Proizvodnja električnih naprav	15	2.049	18.753	8,8 %	101	5	7	85	0,9 %	114	18.669	18.476
C28 Proizvodnja drugih strojev in naprav	49	1.014	8.660	4,0 %	127	9	10	181	2,0 %	124	8.479	6.668
C29 Proizvodnja motornih vozil, prikolic in polprikolic	8	323	612	0,3 %	64	3	11	40	0,4 %	346	572	950
C30 Proizvodnja drugih vozil in plovil	8	114	279	0,1 %	94	2	1	8	0,1 %	73	271	285
C31 Proizvodnja pohištva	43	398	799	0,4 %	82	5	5	36	0,4 %	48	763	894
C32 Druge raznovrstne predelovalne dejavnosti	25	148	1.666	0,8 %	53	13	640	2.285	25,4 %	*	-618	2.921
C33 Popravila in montaža strojev in naprav	50	449	3.802	1,8 %	102	14	24	379	4,2 %	414	3.423	3.629
<b>SKUPAJ</b>	<b>716</b>	<b>19.531</b>	<b>214.240</b>	<b>100,0 %</b>	<b>114</b>	<b>175</b>	<b>1.509</b>	<b>9.006</b>	<b>100,0 %</b>	<b>60</b>	<b>205.234</b>	<b>172.334</b>

\* indeks večji od 1000

Tabela 9: Razvrstitev družb po občinah v letu 2017

OBČINE (zneski v tisoč EUR)	DRUŽBE		ZAPOSLENI		PRIHODKI SKUPAJ		ČISTI PRIHODKI OD PRODAJE		ČISTI PRIHODKI OD PRODAJE NA TUJEM TRGU		ODHODKI SKUPAJ		VREDNOST AKTIVE NA DAN 31.12.2017	
	število	delež	število	delež	znesek	delež	znesek	delež	znesek	delež	znesek	delež	znesek	delež
003 BLEĐ	304	5,4 %	1.378	3,2 %	195.366	2,9 %	189.282	2,9 %	83.019	2,6 %	184.282	3,0 %	187.862	3,0 %
004 BOHINJ	129	2,3 %	693	1,6 %	60.918	0,9 %	58.977	0,9 %	24.444	0,8 %	58.342	0,9 %	68.135	1,1 %
012 CERKLJE NA GORENJSKEM	223	4,0 %	2.155	5,0 %	437.238	6,6 %	431.654	6,7 %	276.595	8,8 %	421.422	6,7 %	328.553	5,3 %
027 GORENJA VAS-POLJANE	128	2,3 %	743	1,7 %	90.048	1,4 %	86.305	1,3 %	42.305	1,3 %	85.263	1,4 %	90.311	1,5 %
041 JESENICE	363	6,4 %	3.541	8,2 %	801.571	12,1 %	794.829	12,4 %	509.835	16,2 %	786.180	12,6 %	751.659	12,2 %
052 KRANJ	1.788	31,7 %	14.528	33,5 %	2.002.135	30,2 %	1.892.266	29,4 %	792.999	25,3 %	1.864.018	29,9 %	2.122.345	34,4 %
053 KRANJSKA GORA	128	2,3 %	633	1,5 %	57.746	0,9 %	52.926	0,8 %	2.274	0,1 %	55.261	0,9 %	86.459	1,4 %
082 NAKLO	177	3,1 %	2.737	6,3 %	460.857	6,9 %	452.030	7,0 %	66.648	2,1 %	436.129	7,0 %	323.530	5,2 %
095 PREDDVOR	92	1,6 %	214	0,5 %	29.336	0,4 %	28.752	0,4 %	6.274	0,2 %	28.119	0,5 %	34.140	0,6 %
102 RADOVLJICA	656	11,6 %	3.468	8,0 %	523.295	7,9 %	509.060	7,9 %	279.850	8,9 %	509.231	8,2 %	450.081	7,3 %
117 ŠENČUR	319	5,7 %	1.559	3,6 %	279.326	4,2 %	274.503	4,3 %	70.359	2,2 %	257.777	4,1 %	221.653	3,6 %
122 ŠKOFJA LOKA	649	11,5 %	5.965	13,7 %	951.243	14,3 %	935.378	14,6 %	617.429	19,7 %	854.409	13,7 %	818.933	13,3 %
131 TRŽIČ	300	5,3 %	1.546	3,6 %	210.665	3,2 %	204.553	3,2 %	68.565	2,2 %	195.844	3,1 %	183.878	3,0 %
146 ŽELEZNIKI	120	2,1 %	2.095	4,8 %	256.869	3,9 %	242.415	3,8 %	181.937	5,8 %	234.366	3,8 %	243.527	3,9 %
147 ŽIRI	112	2,0 %	1.686	3,9 %	216.112	3,3 %	211.529	3,3 %	94.379	3,0 %	214.154	3,4 %	164.753	2,7 %
163 JEZERSKO	13	0,2 %	50	0,1 %	8.303	0,1 %	8.192	0,1 %	55	0,0 %	8.043	0,1 %	3.024	0,0 %
192 ŽIROVNICA	97	1,7 %	293	0,7 %	35.484	0,5 %	34.292	0,5 %	16.900	0,5 %	31.674	0,5 %	65.184	1,1 %
207 GORJE	36	0,6 %	117	0,3 %	20.056	0,3 %	19.453	0,3 %	5.426	0,2 %	18.881	0,3 %	21.385	0,3 %
<b>SKUPAJ</b>	<b>5.634</b>	<b>100,0 %</b>	<b>43.400</b>	<b>100,0 %</b>	<b>6.636.568</b>	<b>100,0 %</b>	<b>6.426.396</b>	<b>100,0 %</b>	<b>3.139.290</b>	<b>100,0 %</b>	<b>6.243.394</b>	<b>100,0 %</b>	<b>6.165.412</b>	<b>100,0 %</b>

Tabela 10: Podrobnejši podatki o dodani vrednosti, izgubi na substanci in neto dodani vrednosti družb po občinah v letu 2017

OBČINE (zneski v tisoč EUR)	DODANA VREDNOST				IZGUBA NA SUBSTANCI				NETO DODANA VREDNOST		
	število družb	znesek	delež	indeks 2017/2016	število družb	znesek	delež	indeks 2017/2016	leto 2017 znesek	leto 2016 znesek	indeks 2017/2016
003 BLEĐ	247	56.553	3,1 %	111	52	185	1,8 %	65	56.368	50.668	111
004 BOHINJ	104	19.809	1,1 %	70	18	542	5,2 %	*	19.267	28.102	69
012 CERKLJE NA GORENJSKE	182	130.931	7,1 %	103	35	1.632	15,7 %	82	129.300	125.739	103
027 GORENJA VAS-POLJANE	119	29.185	1,6 %	109	9	29	0,3 %	80	29.156	26.727	109
041 JESENICE	300	165.248	8,9 %	109	45	279	2,7 %	143	164.970	151.352	109
052 KRANJ	1.481	586.501	31,7 %	107	254	1.689	16,3 %	100	584.812	545.718	107
053 KRANJSKA GORA	107	22.635	1,2 %	98	17	98	0,9 %	73	22.537	22.912	98
082 NAKLO	155	93.420	5,0 %	107	18	861	8,3 %	129	92.559	86.775	107
095 PREDDVOR	74	8.061	0,4 %	107	14	29	0,3 %	96	8.032	7.477	107
102 RADOVLJICA	558	130.339	7,0 %	106	84	3.645	35,2 %	172	126.694	120.519	105
117 ŠENČUR	267	74.280	4,0 %	109	36	221	2,1 %	142	74.059	68.302	108
122 ŠKOFJA LOKA	564	314.696	17,0 %	109	68	143	1,4 %	93	314.553	288.754	109
131 TRŽIČ	249	55.461	3,0 %	112	33	351	3,4 %	280	55.109	49.542	111
146 ŽELEZNIKI	98	89.555	4,8 %	106	18	259	2,5 %	*	89.297	84.094	106
147 ŽIRI	95	54.102	2,9 %	113	13	181	1,7 %	144	53.921	47.823	113
163 JEZERSKO	10	1.726	0,1 %	126	3	4	0,0 %	899	1.722	1.366	126
192 ŽIROVNICA	75	14.273	0,8 %	120	20	207	2,0 %	175	14.066	11.771	119
207 GORJE	27	4.418	0,2 %	97	8	12	0,1 %	64	4.406	4.540	97
<b>SKUPAJ</b>	<b>4.712</b>	<b>1.851.193</b>	<b>100,0 %</b>	<b>107</b>	<b>745</b>	<b>10.367</b>	<b>100,0 %</b>	<b>132</b>	<b>1.840.826</b>	<b>1.722.183</b>	<b>107</b>

\*indeks večji od 1000



Tabela 11: Poslovni izid družb po občinah v letu 2017

OBČINE (zneski v tisoč EUR)	ČISTI DOBIČEK					ČISTA IZGUBA					NETO ČISTI DOBIČEK/IZGUBA	
	število družb	število zaposlenih	znesek	delež	indeks 2017 2016	število družb	število zaposlenih	znesek	delež	indeks 2017 2016	leto 2017 znesek	leto 2016 znesek
003 BLEĐ	199	1.172	11.179	2,9 %	110	99	206	2.220	4,7 %	101	8.959	7.946
004 BOHINJ	94	672	3.410	0,9 %	123	30	21	1.369	2,9 %	98	2.042	1.363
012 CERKLJE NA GORENJSKE	151	1.660	20.193	5,2 %	97	68	494	8.136	17,1 %	295	12.056	17.962
027 GORENJA VAS-POLJANE	97	705	4.941	1,3 %	102	31	38	216	0,5 %	103	4.725	4.654
041 JESENICE	252	3.270	16.707	4,3 %	76	94	271	2.792	5,9 %	88	13.915	18.747
052 KRANJ	1.276	13.574	132.140	34,3 %	128	463	953	13.562	28,5 %	130	118.578	92.958
053 KRANJSKA GORA	87	553	2.882	0,7 %	124	36	80	778	1,6 %	29	2.104	-360
082 NAKLO	125	2.689	22.242	5,8 %	119	49	48	1.565	3,3 %	130	20.677	17.556
095 PREDDVOR	58	184	1.188	0,3 %	129	30	30	180	0,4 %	96	1.007	736
102 RADOVLJICA	470	2.597	20.461	5,3 %	87	173	872	8.518	17,9 %	130	11.943	16.995
117 ŠENČUR	224	1.440	19.567	5,1 %	105	79	118	1.315	2,8 %	147	18.252	17.769
122 ŠKOFJA LOKA	476	5.762	85.323	22,2 %	110	159	203	1.376	2,9 %	48	83.947	74.993
131 TRŽIČ	210	1.399	13.970	3,6 %	107	72	147	1.171	2,5 %	85	12.799	11.740
146 ŽELEZNIKI	84	2.041	21.665	5,6 %	106	32	54	841	1,8 %	160	20.824	19.986
147 ŽIRI	78	1.246	3.955	1,0 %	120	30	440	2.391	5,0 %	29	1.564	-5.054
163 JEZERSKO	9	49	224	0,1 %	112	4	1	4	0,0 %	845	220	199
192 ŽIROVNICA	58	232	4.086	1,1 %	130	36	61	1.066	2,2 %	62	3.020	1.426
207 GORJE	25	117	969	0,3 %	82	10	0	16	0,0 %	54	953	1.151
<b>SKUPAJ</b>	<b>3.973</b>	<b>39.361</b>	<b>385.102</b>	<b>100,0 %</b>	<b>111</b>	<b>1.495</b>	<b>4.037</b>	<b>47.516</b>	<b>100,0 %</b>	<b>102</b>	<b>337.585</b>	<b>300.769</b>

Tabela 12: Obseg in struktura posameznih vrst sredstev in obveznosti do virov sredstev družb

POSTAVKE SREDSTEV IN OBVEZNOSTI DO VIROV SREDSTEV	Znesek v tisoč EUR		Indeks 31.12.16=100	Delež v %	
	31.12.2017	31.12.2016		31.12.2017	31.12.2016
<b>SREDSTVA</b>	<b>6.165.412</b>	<b>5.754.159</b>	<b>107</b>	<b>100,0 %</b>	<b>100,0 %</b>
<b>A. DOLGOROČNA SREDSTVA</b>	<b>3.363.620</b>	<b>3.251.192</b>	<b>103</b>	<b>54,6 %</b>	<b>56,5 %</b>
1. Neopredmetena sredstva in dolgoročne aktivne časovne razmejitve	97.730	98.832	99	1,6 %	1,7 %
2. Opredmetena osnovna sredstva	2.416.048	2.317.512	104	39,2 %	40,3 %
3. Naložbene nepremičnine	228.542	219.888	104	3,7 %	3,8 %
4. Dolgoročne finančne naložbe	476.737	450.737	106	7,7 %	7,8 %
5. Dolgoročne poslovne terjatve	91.727	111.356	82	1,5 %	1,9 %
6. Odložene terjatve za davek	52.837	52.867	100	0,9 %	0,9 %
<b>B. KRATKOROČNA SREDSTVA</b>	<b>2.760.611</b>	<b>2.453.235</b>	<b>113</b>	<b>44,8 %</b>	<b>42,6 %</b>
1. Sredstva (skupine za odtujitev) za prodajo	25.439	43.808	58	0,4 %	0,8 %
2. Zaloge	747.278	686.047	109	12,1 %	11,9 %
3. Kratkoročne finančne naložbe	356.829	282.110	126	5,8 %	4,9 %
4. Kratkoročne poslovne terjatve	1.218.269	1.076.750	113	19,8 %	18,7 %
5. Denarna sredstva	412.797	364.521	113	6,7 %	6,3 %
<b>C. KRATKOROČNE AKTIVNE ČASOVNE RAZMEJITVE</b>	<b>41.181</b>	<b>49.733</b>	<b>83</b>	<b>0,7 %</b>	<b>0,9 %</b>
<b>OBVEZNOSTI DO VIROV SREDSTEV</b>	<b>6.165.412</b>	<b>5.754.159</b>	<b>107</b>	<b>100,0 %</b>	<b>100,0 %</b>
<b>A. KAPITAL (I. do VI. - VII. + VIII. - IX.)</b>	<b>3.053.943</b>	<b>2.801.767</b>	<b>109</b>	<b>49,5 %</b>	<b>48,7 %</b>
1. Vpoklicani kapital	844.938	833.982	101	13,7 %	14,5 %
2. Kapitalske rezerve	426.855	426.891	100	6,9 %	7,4 %
3. Rezerve iz dobička	214.253	200.026	107	3,5 %	3,5 %
4. Revalorizacijske rezerve	22.770	27.095	84	0,4 %	0,5 %
5. Rezerve, nastale zaradi vrednotenja po poštenu vrednosti	37.130	35.630	104	0,6 %	0,6 %
6. Preneseni čisti dobiček	1.384.975	1.184.042	117	22,5 %	20,6 %
7. Prenesena čista izguba	204.873	186.442	110	3,3 %	3,2 %
8. Čisti dobiček poslovnega leta	363.840	322.699	113	5,9 %	5,6 %
9. Čista izguba poslovnega leta	35.945	42.156	85	0,6 %	0,7 %
<b>B. REZERVACIJE IN DOLGOROČNE PASIVNE ČASOV</b>	<b>143.548</b>	<b>143.589</b>	<b>100</b>	<b>2,3 %</b>	<b>2,5 %</b>
<b>C. DOLGOROČNE OBVEZNOSTI</b>	<b>1.163.631</b>	<b>1.078.633</b>	<b>108</b>	<b>18,9 %</b>	<b>18,7 %</b>
1. Dolgoročne finančne obveznosti	1.070.797	986.807	109	17,4 %	17,1 %
2. Dolgoročne poslovne obveznosti	86.912	86.662	100	1,4 %	1,5 %
3. Odložene obveznosti za davek	5.922	5.164	115	0,1 %	0,1 %
<b>Č. KRATKOROČNE OBVEZNOSTI</b>	<b>1.718.743</b>	<b>1.648.508</b>	<b>104</b>	<b>27,9 %</b>	<b>28,6 %</b>
1. Obveznosti, vključene v skupine za odtujitev	0	475	0	0,0 %	0,0 %
2. Kratkoročne finančne obveznosti	424.450	451.527	94	6,9 %	7,8 %
3. Kratkoročne poslovne obveznosti	1.294.293	1.196.506	108	21,0 %	20,8 %
<b>D. KRATKOROČNE PASIVNE ČASOVNE RAZMEJITVE</b>	<b>85.547</b>	<b>81.663</b>	<b>105</b>	<b>1,4 %</b>	<b>1,4 %</b>

Tabela 13: Pomembnejši kazalniki poslovanja družb v letih od 2013 do 2017

VRSTE KAZALNIKOV	Leto				
	2013	2014	2015	2016	2017
<b>I. KAZALNIKI FINANCIRANJA</b>					
1. Delež kapitala v virih sredstev, v %	35,9	43,4	46,2	48,3	49,5
2. Dolgoročna pokritost dolgoročnih sredstev in zalog	0,93	0,97	1,00	1,018	1,061
3. Razmerje med finančnim dolgom in denarnim tokom iz poslovanja (EBITDA)	4,183	2,987	2,664	2,149	2,173
<b>II. KAZALNIKI GOSPODARNOSTI</b>					
1. Celotna gospodarnost	0,98	1,04	1,05	1,06	1,06
2. Gospodarnost poslovanja	1,01	1,05	1,05	1,06	1,06
3. Čista dobičkovnost skupnih prihodkov	-0,018	0,030	0,040	0,049	0,051
4. Dobičkovnost poslovnih prihodkov	0,011	0,047	0,051	0,059	0,058
5. Razmerje med denarnim tokom iz poslovanja (EBITDA) in poslovnimi prihodki	0,093	0,099	0,102	0,112	0,105
<b>III. KAZALNIKI DONOSNOSTI</b>					
1. Donosnost sredstev	0,244	0,270	0,284	0,306	0,309
2. Donosnost kapitala	0,654	0,640	0,629	0,647	0,629
3. Čista donosnost kapitala	-0,044	0,072	0,092	0,111	0,115
<b>IV. KAZALNIKI PRODUKTIVNOSTI IN DOHODKOVNOSTI</b>					
1. Prihodki na zaposlenega, v EUR	146.014	149.624	148.371	146.285	152.918
2. Neto dodana vrednost na zaposlenega, v EUR	37.821	39.757	40.409	42.055	42.416
3. Čisti poslovni izid na zaposlenega, v EUR	-2.565	4.468	5.927	7.203	7.779
4. Povprečna mesečna plača na zaposlenega, v EUR	1.489	1.529	1.554	1.573	1.624

**Opomba:**

Kazalniki v preglednici so izračunani na podlagi podatkov iz letnih poročil na poenotenih obrazcih, ki so jih družbe predložile za posamezna leta. To pomeni, da se lahko podatki za leto 2016 razlikujejo od podatkov, ki so jih v poenotene obrazce za leto 2017 družbe vpisale v stolpec za prejšnje leto, ker je število družb, ki so predložile letna poročila, po posameznih letih različno.

Tabela 14: Pomembnejše postavke poslovnega izida podjetnikov v letih od 2013 do 2017

POSTAVKE POSLOVNEGA IZIDA (zneski v tisoč EUR)	Znesek					Delež v prihodkih				
	2013	2014	2015	2016	2017	2013	2014	2015	2016	2017
<b>Prihodki</b>	473.962	484.997	477.336	465.856	483.022	100,0%	100,0%	100,0%	100,0%	100,0%
<b>Odhodki</b>	439.312	444.565	436.689	427.776	442.307	92,7%	91,7%	91,5%	91,8%	91,6%
<b>Dodana vrednost</b>	124.951	130.848	129.256	126.369	130.135	26,4%	27,0%	27,1%	27,1%	26,9%
<b>Izguba na substanci</b>	2.044	1.697	1.572	2.759	1.468	0,4%	0,3%	0,3%	0,6%	0,3%
<b>Neto dodana vrednost</b>	122.907	129.151	127.684	123.610	128.666	25,9%	26,6%	26,7%	26,5%	26,6%
<b>Podjetnikov dohodek</b>	40.342	45.683	44.324	43.179	44.011	8,5%	9,4%	9,3%	9,3%	9,1%
<b>Negativni poslovni izid</b>	5.692	5.250	3.678	5.100	3.295	1,2%	1,1%	0,8%	1,1%	0,7%
<b>Neto podjetnikov dohodek</b>	34.649	40.433	40.646	38.080	40.715	7,3%	8,3%	8,5%	8,2%	8,4%
<b>Število zaposlenih</b>	3.746	3.725	3.697	3.633	3.664	-	-	-	-	-
<b>Število majhnih podjetnikov, ki so predložili letno poročilo</b>	7.329	7.174	6.591	6.194	5.872	-	-	-	-	-

Opomba:

Podatki v preglednici so iz letnih poročil na poenotelih obrazcih, ki so jih podjetniki predložili za posamezna leta. To pomeni, da se lahko podatki za leto 2016 razlikujejo od podatkov, ki so jih v poenotene obrazce za leto 2017 podjetniki vpisali v stolpec za prejšnje leto, ker je število podjetnikov, ki so predložili letna poročila po posameznih letih, različno.

Tabela 15: Rezultati poslovanja podjetnikov glede na velikost v letu 2017

TEMELJNI PODATKI (zneski v tisoč EUR)		VELIKOST PODJETNIKOV		SKUPAJ
		Mikro	Majhni	
<b>SAMOSTOJNI PODJETNIKI</b>	število podj.	5.819	53	<b>5.872</b>
	delež	99,1 %	0,9 %	<b>100,0 %</b>
<b>ZAPOSLENI</b>	število	3.062	602	<b>3.664</b>
	delež	83,6 %	16,4 %	<b>100,0 %</b>
<b>PRIHODKI SKUPAJ</b>	znesek	408.088	74.935	<b>483.022</b>
	delež	84,5 %	15,5 %	<b>100,0 %</b>
<b>ČISTI PRIHODKI OD PRODAJE</b>	znesek	402.843	73.941	<b>476.784</b>
	delež	84,5 %	15,5 %	<b>100,0 %</b>
<b>ČISTI PRIHODKI OD PRODAJE NA TUJEM TRGU</b>	število podj.	684	30	<b>714</b>
	znesek	27.051	7.354	<b>34.406</b>
	delež	78,6 %	21,4 %	<b>100,0 %</b>
<b>ODHODKI SKUPAJ</b>	znesek	370.384	71.923	<b>442.307</b>
	delež	83,7 %	16,3 %	<b>100,0 %</b>
<b>VREDNOST AKTIVE NA DAN 31. 12. 2017</b>	znesek	264.166	60.274	<b>324.440</b>
	delež	81,4 %	18,6 %	<b>100,0 %</b>
<b>DODANA VREDNOST</b>	število podj.	5.284	53	<b>5.337</b>
	znesek	110.913	19.221	<b>130.135</b>
	delež	85,2 %	14,8 %	<b>100,0 %</b>
	indeks $\frac{2017}{2016}$	111	108	<b>111</b>
<b>IZGUBA NA SUBSTANCI</b>	število podj.	530	0	<b>530</b>
	znesek	1.468	0	<b>1.468</b>
	delež	100,0 %	0,0 %	<b>100,0 %</b>
	indeks $\frac{2017}{2016}$	144	-	<b>144</b>
<b>NETO DODANA VREDNOST</b>	znesek	109.445	19.221	<b>128.666</b>
<b>PODJETNIKOV DOHODEK</b>	število podj.	5.071	52	<b>5.123</b>
	znesek	40.986	3.025	<b>44.011</b>
	delež	93,1 %	6,9 %	<b>100,0 %</b>
	indeks $\frac{2017}{2016}$	112	105	<b>112</b>
<b>NEGATIVNI POSLOVNI IZID</b>	število podj.	743	1	<b>744</b>
	znesek	3.282	13	<b>3.295</b>
	delež	99,6 %	0,4 %	<b>100,0 %</b>
	indeks $\frac{2017}{2016}$	108	99	<b>108</b>
<b>NETO PODJETNIKOV DOHODEK/ NETO NEGATIVNI POSLOVNI IZID</b>	znesek	37.704	3.012	<b>40.715</b>

Tabela 16: Obseg in struktura posameznih vrst prihodkov in odhodkov podjetnikov v letu 2017

PRIHODKI IN ODHODKI	Znesek v tisoč EUR		Indeks	Delež	
	2017	2016	$\frac{2017}{2016}$	2017	2016
<b>PRIHODKI SKUPAJ</b>	<b>483.022</b>	<b>434.041</b>	<b>111</b>	<b>100,0 %</b>	<b>100,0 %</b>
<b>I. POSLOVNI PRIHODKI</b>	<b>480.709</b>	<b>432.263</b>	<b>111</b>	<b>99,5 %</b>	<b>99,6 %</b>
1. Čisti prihodki od prodaje na domačem trgu	442.378	399.036	111	91,6 %	91,9 %
2. Čisti prihodki od prodaje na trgu EU	29.935	26.593	113	6,2 %	6,1 %
3. Čisti prihodki od prodaje na trgu izven EU	4.470	4.112	109	0,9 %	0,9 %
4. Sprememba vrednosti zalog proizvodov in nedokončane proizvodnje	319	-86	-369	0,1 %	0,0 %
5. Usredstveni lastni proizvodi in lastne storitve	40	127	32	0,0 %	0,0 %
6. Drugi poslovni prihodki	3.566	2.481	144	0,7 %	0,6 %
<b>II. FINANČNI PRIHODKI</b>	<b>125</b>	<b>119</b>	<b>105</b>	<b>0,0 %</b>	<b>0,0 %</b>
1. Finančni prihodki iz deležev	2	3	81	0,0 %	0,0 %
2. Finančni prihodki iz danih posojil	34	16	210	0,0 %	0,0 %
3. Finančni prihodki iz poslovnih terjatev	89	100	89	0,0 %	0,0 %
<b>III. DRUGI PRIHODKI</b>	<b>2.188</b>	<b>1.659</b>	<b>132</b>	<b>0,5 %</b>	<b>0,4 %</b>
<b>ODHODKI SKUPAJ</b>	<b>442.307</b>	<b>397.752</b>	<b>111</b>	<b>100,0 %</b>	<b>100,0 %</b>
<b>I. POSLOVNI ODHODKI</b>	<b>439.591</b>	<b>395.312</b>	<b>111</b>	<b>99,4 %</b>	<b>99,4 %</b>
1. Stroški blaga, materiala in storitev	298.550	266.318	112	67,5 %	67,0 %
2. Stroški dela	62.541	56.757	110	14,1 %	14,3 %
- stroški plač	44.202	40.155	110	10,0 %	10,1 %
- stroški pokojninskih in drugih socialnih zavarovanj	7.759	6.926	112	1,8 %	1,7 %
- drugi stroški dela	10.580	9.677	109	2,4 %	2,4 %
3. Odpisi vrednosti	25.007	22.885	109	5,7 %	5,8 %
- amortizacija	23.038	21.359	108	5,2 %	5,4 %
- prevrednotovalni poslovni odhodki	1.969	1.526	129	0,4 %	0,4 %
4. Drugi poslovni odhodki	53.493	49.351	108	12,1 %	12,4 %
<b>II. FINANČNI ODHODKI</b>	<b>2.084</b>	<b>1.881</b>	<b>111</b>	<b>0,5 %</b>	<b>0,5 %</b>
1. Finančni odhodki iz oslabitve in odpisov finančnih naložb	3	2	156	0,0 %	0,0 %
2. Finančni odhodki iz finančnih obveznosti	1.575	1.468	107	0,4 %	0,4 %
3. Finančni odhodki iz poslovnih obveznosti	506	410	123	0,1 %	0,1 %
<b>III. DRUGI ODHODKI</b>	<b>632</b>	<b>560</b>	<b>113</b>	<b>0,1 %</b>	<b>0,1 %</b>

Tabela 17: Razvrstitev podjetnikov po področjih dejavnosti v letu 2017

PODROČJA DEJAVNOSTI (zneski v tisoč EUR)	PODJETNIKI		ZAPOSLENI		PRIHODKI SKUPAJ		ČISTI PRIHODKI OD PRODAJE		ODHODKI SKUPAJ		VREDNOST AKTIVE NA DAN 31.12.2017	
	število	delež	število	delež	število	delež	znesek	delež	znesek	delež	znesek	delež
A Kmetijstvo in lov, gozdarstvo, ribištvo	99	1,7%	58	1,6%	9.101	1,9%	8.885	1,9%	8.393	1,9%	9.505	2,9%
C Predelovalne dejavnosti	839	14,3%	816	22,3%	100.082	20,7%	98.406	20,6%	91.410	20,7%	95.808	29,5%
D Oskrba z električno energijo, plinom in paro	58	1,0%	5	0,1%	1.441	0,3%	1.384	0,3%	1.252	0,3%	3.391	1,0%
E Oskrba z vodo, ravnanje z odpadki, saniranje okolja	3	0,1%	3	0,1%	211	0,0%	210	0,0%	205	0,0%	170	0,1%
F Gradbeništvo	1.049	17,9%	773	21,1%	91.706	19,0%	90.759	19,0%	83.515	18,9%	52.567	16,2%
G Trgovina, vzdrževanje in popravila motornih vozil	844	14,4%	574	15,7%	107.968	22,4%	107.060	22,5%	102.633	23,2%	56.420	17,4%
H Promet in skladiščenje	350	6,0%	318	8,7%	42.871	8,9%	41.926	8,8%	40.088	9,1%	31.592	9,7%
I Gostinstvo	465	7,9%	671	18,3%	56.019	11,6%	55.521	11,6%	52.044	11,8%	33.556	10,3%
J Informacijske in komunikacijske dejavnosti	184	3,1%	22	0,6%	6.570	1,4%	6.479	1,4%	5.512	1,2%	2.906	0,9%
K Finančne in zavarovalniške dejavnosti	43	0,7%	4	0,1%	1.381	0,3%	1.362	0,3%	1.189	0,3%	370	0,1%
L Poslovanje z nepremičninami	37	0,6%	8	0,2%	1.698	0,4%	1.686	0,4%	1.548	0,4%	5.839	1,8%
M Strokovne, znanstvene in tehnične dejavnosti	660	11,2%	160	4,4%	27.640	5,7%	27.333	5,7%	23.724	5,4%	14.374	4,4%
N Druge raznovrstne poslovne dejavnosti	260	4,4%	59	1,6%	10.200	2,1%	9.987	2,1%	8.658	2,0%	5.514	1,7%
O Dejavnost javne uprave in obrambe, dejavnost obvezne socialne varnosti	1	0,0%	0	0,0%	13	0,0%	13	0,0%	12	0,0%	1	0,0%
P Izobraževanje	196	3,3%	17	0,5%	3.916	0,8%	3.884	0,8%	3.358	0,8%	1.965	0,6%
Q Zdravstvo in socialno varstvo	66	1,1%	12	0,3%	2.249	0,5%	2.191	0,5%	1.813	0,4%	1.077	0,3%
R Kulturne, razvedrilne in rekreacijske dejavnosti	185	3,2%	26	0,7%	5.780	1,2%	5.714	1,2%	5.018	1,1%	2.881	0,9%
S Druge dejavnosti	533	9,1%	136	3,7%	14.180	2,9%	13.988	2,9%	11.934	2,7%	6.504	2,0%
<b>SKUPAJ</b>	<b>5.872</b>	<b>100,0%</b>	<b>3.664</b>	<b>100,0%</b>	<b>483.022</b>	<b>100,0%</b>	<b>476.784</b>	<b>100,0%</b>	<b>442.307</b>	<b>100,0%</b>	<b>324.440</b>	<b>100,0%</b>

Tabela 18: Podrobnejši podatki o dodani vrednosti, izgubi na substanci in neto dodani vrednosti podjetnikov po področjih dejavnosti v letu 2017

PODROČJA DEJAVNOSTI (zneski v tisoč EUR)	DODANA VREDNOST				IZGUBA NA SUBSTANCI				NETO DODANA VREDNOST		
	število podjetnikov	znesek	delež	indeks 2017/2016	število podjetnikov	znesek	delež	indeks 2017/2016	leto 2017 znesek	leto 2016 znesek	indeks 2017/2016
A Kmetijstvo in lov, gozdarstvo, ribištvo	94	2.963	2,3%	114	5	22	1,5%	157	2.941	2.578	114
C Predelovalne dejavnosti	783	31.953	24,6%	110	55	125	8,5%	98	31.828	28.942	110
D Oskrba z električno energijo, plinom in paro	54	617	0,5%	102	4	4	0,3%	10	613	563	109
E Oskrba z vodo, ravnanje z odpadki, saniranje okolja	2	62	0,0%	48	1	1	0,1%	91	61	128	47
F Gradbeništvo	978	24.406	18,8%	108	71	173	11,8%	159	24.233	22.497	108
G Trgovina, vzdrževanje in popravila motornih vozil	750	18.603	14,3%	114	93	330	22,5%	148	18.273	16.150	113
H Promet in skladiščenje	318	12.319	9,5%	108	32	49	3,3%	94	12.270	11.361	108
I Gostinstvo	432	17.192	13,2%	114	32	140	9,5%	153	17.052	15.006	114
J Informacijske in komunikacijske dejavnosti	164	1.752	1,3%	114	20	52	3,6%	142	1.700	1.495	114
K Finančne in zavarovalniške dejavnosti	38	277	0,2%	114	5	9	0,6%	126	268	236	113
L Poslovanje z nepremičninami	35	631	0,5%	104	2	3	0,2%	83	628	603	104
M Strokovne, znanstvene in tehnične dejavnosti	591	8.331	6,4%	110	68	248	16,9%	184	8.083	7.463	108
N Druge raznovrstne poslovne dejavnosti	244	2.986	2,3%	120	16	29	2,0%	95	2.958	2.469	120
O Dejavnost javne uprave in obrambe, dejavnost obvezne socialne varnosti	1	0	0,0%	150	0	0	0,0%	-	0	0	150
P Izobraževanje	163	1.069	0,8%	125	33	122	8,3%	338	948	821	115
Q Zdravstvo in socialno varstvo	54	798	0,6%	101	12	15	1,0%	141	783	780	100
R Kulturne, razvedrilne in rekreacijske dejavnosti	162	1.405	1,1%	114	23	64	4,4%	274	1.342	1.204	111
S Druge dejavnosti	474	4.770	3,7%	109	58	82	5,6%	108	4.688	4.296	109
<b>SKUPAJ</b>	<b>5.337</b>	<b>130.135</b>	<b>100,0%</b>	<b>111</b>	<b>530</b>	<b>1.468</b>	<b>100,0%</b>	<b>144</b>	<b>128.666</b>	<b>116.593</b>	<b>110</b>



Tabela 19: Podjetnikov dohodek in negativni poslovni izid podjetnikov po področjih dejavnosti v letu 2017

PODROČJA DEJAVNOSTI (zneski v tisoč EUR)	PODJETNIKOV DOHODEK					NEGATIVNI POSLOVNI IZID					NETO PODJETNIKOV DOHODEK/ NETO NEGATIVNI POSLOVNI IZID	
	število podjet- nikov	število zaposlenih	znesek	Delež	indeks 2017 2016	število podjet- nikov	število zaposlenih	znesek	delež	indeks 2017 2016	leto 2017 znesek	leto 2016 znesek
A Kmetijstvo in lov, gozdarstvo, ribištvo	88	56	774	1,8%	97	11	2	66	2,0%	105	708	737
C Predelovalne dejavnosti	752	761	9.015	20,5%	112	86	55	343	10,4%	60	8.672	7.466
D Oskrba z električno energijo, plinom in paro	39	5	235	0,5%	134	19	0	46	1,4%	46	189	74
E Oskrba z vodo, ravnanje z odpadki, saniranje okolja	1	0	33	0,1%	45	2	3	27	0,8%	*	6	72
F Gradbeništvo	950	751	8.545	19,4%	111	99	22	354	10,7%	87	8.191	7.280
G Trgovina, vzdrževanje in popravila motornih vozil	726	523	5.947	13,5%	116	117	52	612	18,6%	108	5.335	4.559
H Promet in skladiščenje	298	298	3.199	7,3%	98	52	20	416	12,6%	172	2.783	3.019
I Gostinstvo	398	630	4.369	9,9%	117	66	41	394	12,0%	125	3.975	3.405
J Informacijske in komunikacijske dejavnosti	160	18	1.132	2,6%	125	24	4	75	2,3%	160	1.057	857
K Finančne in zavarovalniške dejavnosti	38	4	201	0,5%	109	5	0	9	0,3%	124	192	177
L Poslovanje z nepremičninami	29	7	205	0,5%	116	8	1	55	1,7%	153	149	140
M Strokovne, znanstvene in tehnične dejavnosti	573	149	4.305	9,8%	107	86	11	389	11,8%	141	3.916	3.741
N Druge raznovrstne poslovne dejavnosti	236	57	1.619	3,7%	128	24	2	76	2,3%	115	1.542	1.193
O Dejavnost javne uprave in obrambe, dejavnost obvezne socialne varnosti	1	0	0	0,0%	150	0	0	0	0,0%	-	0	0
P Izobraževanje	160	11	745	1,7%	132	36	6	187	5,7%	189	557	464
Q Zdravstvo in socialno varstvo	53	12	454	1,0%	99	13	0	19	0,6%	135	436	446
R Kulturne, razvedrilne in rekreacijske dejavnosti	160	25	827	1,9%	119	25	1	66	2,0%	142	761	647
S Druge dejavnosti	461	113	2.406	5,5%	109	71	24	161	4,9%	83	2.245	2.010
<b>SKUPAJ</b>	<b>5.123</b>	<b>3.420</b>	<b>44.011</b>	<b>100,0%</b>	<b>112</b>	<b>744</b>	<b>245</b>	<b>3.295</b>	<b>100,0%</b>	<b>108</b>	<b>40.715</b>	<b>36.289</b>

\*indeks večji od 1000

Tabela 20: Razvrstitev podjetnikov po občinah v letu 2017

OBČINE (zneski v tisoč EUR)	PODJETNIKI		ZAPOSLENI		PRIHODKI SKUPAJ		ČISTI PRIHODKI OD PRODAJE		ODHODKI SKUPAJ		VREDNOST AKTIVE NA DAN 31.12.2017	
	število	delež	število	delež	število	delež	znesek	delež	znesek	delež	znesek	delež
003 BLEĐ	286	4,9%	161	4,4%	23.378	4,8%	23.169	4,9%	20.833	4,7%	18.815	5,8%
004 BOHINJ	199	3,4%	92	2,5%	15.480	3,2%	15.322	3,2%	13.814	3,1%	8.885	2,7%
012 CERKLJE NA GORENJSKE	267	4,5%	310	8,5%	43.857	9,1%	43.580	9,1%	41.220	9,3%	37.271	11,5%
027 GORENJA VAS-POLJANE	246	4,2%	179	4,9%	23.848	4,9%	23.323	4,9%	22.151	5,0%	18.771	5,8%
041 JESENICE	381	6,5%	253	6,9%	26.797	5,5%	26.499	5,6%	24.498	5,5%	11.428	3,5%
052 KRANJ	1.493	25,4%	905	24,7%	115.057	23,8%	113.629	23,8%	105.126	23,8%	74.864	23,1%
053 KRANJSKA GORA	145	2,5%	106	2,9%	10.772	2,2%	10.651	2,2%	9.791	2,2%	7.108	2,2%
082 NAKLO	172	2,9%	120	3,3%	15.239	3,2%	15.052	3,2%	14.127	3,2%	9.100	2,8%
095 PREDDVOR	123	2,1%	76	2,1%	9.214	1,9%	9.122	1,9%	8.425	1,9%	6.468	2,0%
102 RADOVLJICA	616	10,5%	364	9,9%	45.880	9,5%	45.246	9,5%	41.910	9,5%	28.427	8,8%
117 ŠENČUR	268	4,6%	238	6,5%	32.374	6,7%	31.827	6,7%	30.199	6,8%	22.857	7,0%
122 ŠKOFJA LOKA	645	11,0%	353	9,6%	45.546	9,4%	44.803	9,4%	41.194	9,3%	31.072	9,6%
131 TRŽIČ	443	7,5%	208	5,7%	30.752	6,4%	30.285	6,4%	27.909	6,3%	21.177	6,5%
146 ŽELEZNIKI	167	2,8%	85	2,3%	13.696	2,8%	13.527	2,8%	12.708	2,9%	11.109	3,4%
147 ŽIRI	156	2,7%	106	2,9%	15.365	3,2%	15.237	3,2%	14.464	3,3%	7.819	2,4%
163 JEZERSKO	20	0,3%	3	0,1%	840	0,2%	821	0,2%	739	0,2%	421	0,1%
192 ŽIROVNICA	141	2,4%	75	2,0%	9.056	1,9%	8.872	1,9%	8.127	1,8%	4.639	1,4%
207 GORJE	104	1,8%	32	0,9%	5.871	1,2%	5.818	1,2%	5.070	1,1%	4.210	1,3%
<b>SKUPAJ</b>	<b>5.872</b>	<b>100,0%</b>	<b>3.664</b>	<b>100,0%</b>	<b>483.022</b>	<b>100,0%</b>	<b>476.784</b>	<b>100,0%</b>	<b>442.307</b>	<b>100,0%</b>	<b>324.440</b>	<b>100,0%</b>

Tabela 21: Podrobnejši podatki o dodani vrednosti, izgubi na substanci in neto dodani vrednosti podjetnikov po občinah v letu 2017

OBČINE (zneski v tisoč EUR)	DODANA VREDNOST				IZGUBA NA SUBSTANCI				NETO DODANA VREDNOST		
	število podjet- nikov	znesek	delež	indeks <u>2017</u> 2016	število podjet- nikov	znesek	delež	indeks <u>2017</u> 2016	leto 2017 znesek	leto 2016 znesek	indeks <u>2017</u> 2016
003 BLED	267	7.029	5,4%	113	18	55	3,8%	156	6.974	6.199	112
004 BOHINJ	192	4.119	3,2%	120	7	9	0,6%	26	4.109	3.390	121
012 CERKLJE NA GORENJSKE	247	11.210	8,6%	111	20	71	4,8%	174	11.138	10.059	111
027 GORENJA VAS-POLJANE	223	6.694	5,1%	112	23	130	8,9%	319	6.564	5.956	110
041 JESENICE	340	6.960	5,3%	115	39	53	3,6%	73	6.907	5.959	116
052 KRANJ	1.348	31.043	23,9%	112	145	396	27,0%	149	30.646	27.455	112
053 KRANJSKA GORA	130	3.531	2,7%	111	15	37	2,5%	132	3.493	3.158	111
082 NAKLO	158	3.701	2,8%	109	14	60	4,1%	213	3.640	3.357	108
095 PREDDVOR	110	2.762	2,1%	111	13	42	2,9%	144	2.720	2.461	111
102 RADOVLJICA	556	12.539	9,6%	107	60	157	10,7%	144	12.382	11.627	106
117 ŠENČUR	241	8.286	6,4%	112	26	73	4,9%	226	8.214	7.350	112
122 ŠKOFJA LOKA	599	12.809	9,8%	107	45	162	11,0%	193	12.647	11.913	106
131 TRŽIČ	402	7.829	6,0%	111	41	82	5,6%	99	7.746	6.948	111
146 ŽELEZNIKI	147	3.544	2,7%	99	20	48	3,3%	158	3.496	3.534	99
147 ŽIRI	137	3.400	2,6%	107	19	46	3,1%	167	3.354	3.139	107
163 JEZERSKO	17	251	0,2%	104	3	7	0,4%	76	245	233	105
192 ŽIROVNICA	127	2.729	2,1%	111	14	16	1,1%	110	2.713	2.438	111
207 GORJE	96	1.699	1,3%	116	8	21	1,4%	43	1.678	1.418	118
<b>SKUPAJ</b>	<b>5.337</b>	<b>130.135</b>	<b>100,0%</b>	<b>111</b>	<b>530</b>	<b>1.468</b>	<b>100,0%</b>	<b>144</b>	<b>128.666</b>	<b>116.593</b>	<b>110</b>

Tabela 22: Podjetnikov dohodek in negativni poslovni izid podjetnikov po občinah v letu 2017

REGIJE (zneski v tisoč EUR)	PODJETNIKOV DOHODEK					NEGATIVNI POSLOVNI IZID					NETO PODJETNIKOV DOHODEK/ NETO NEGATIVNI POSLOVNI IZID	
	število podjet- nikov	število zaposlenih	znesek	delež	indeks 2017 2016	število podjet- nikov	število zaposlenih	znesek	delež	indeks 2017 2016	letno 2017 znesek	letno 2016 znesek
003 BLED	251	152	2.671	6,1%	116	34	9	126	3,8%	131	2.545	2.203
004 BOHINJ	188	90	1.693	3,8%	113	11	2	27	0,8%	50	1.666	1.450
012 CERKLJE NA GORENJSKE	241	291	2.995	6,8%	122	26	19	358	10,9%	159	2.637	2.230
027 GORENJA VAS-POLJANE	212	160	1.941	4,4%	115	34	19	244	7,4%	156	1.697	1.525
041 JESENICE	324	233	2.471	5,6%	114	55	20	172	5,2%	82	2.299	1.955
052 KRANJ	1.305	857	10.615	24,1%	116	188	47	684	20,8%	93	9.931	8.431
053 KRANJSKA GORA	122	99	1.062	2,4%	114	23	7	81	2,4%	113	981	859
082 NAKLO	149	113	1.163	2,6%	101	23	7	51	1,6%	88	1.112	1.092
095 PREDDVOR	106	71	905	2,1%	138	17	5	116	3,5%	103	788	541
102 RADOVLJICA	533	340	4.320	9,8%	108	83	24	351	10,6%	109	3.970	3.696
117 ŠENČUR	234	229	2.338	5,3%	115	33	9	162	4,9%	109	2.176	1.876
122 ŠKOFJA LOKA	569	316	4.770	10,8%	108	75	36	418	12,7%	125	4.352	4.080
131 TRŽIČ	387	193	3.020	6,9%	113	56	16	178	5,4%	81	2.843	2.442
146 ŽELEZNIKI	138	80	1.150	2,6%	81	29	5	162	4,9%	234	989	1.343
147 ŽIRI	132	96	1.000	2,3%	89	24	10	99	3,0%	90	901	1.008
163 JEZERSKO	16	2	109	0,2%	78	4	1	9	0,3%	46	100	121
192 ŽIROVNICA	122	67	949	2,2%	117	19	8	20	0,6%	59	929	779
207 GORJE	94	31	838	1,9%	114	10	1	37	1,1%	49	801	657
<b>SKUPAJ</b>	<b>5.123</b>	<b>3.420</b>	<b>44.011</b>	<b>100,0%</b>	<b>112</b>	<b>744</b>	<b>245</b>	<b>3.295</b>	<b>100,0%</b>	<b>108</b>	<b>40.715</b>	<b>36.289</b>

Tabela 23: Obseg in struktura posameznih vrst sredstev in obveznosti do virov sredstev podjetnikov

POSTAVKE SREDSTEV IN OBVEZNOSTI DO VIROV SREDSTEV	Znesek v tisoč EUR		Indeks	Delež	
	31.12.2017	31.12.2016	31.12.16=100	31.12.2017	31.12.2016
<b>I. SREDSTVA</b>	<b>324.440</b>	<b>301.134</b>	<b>108</b>	<b>100,0%</b>	<b>100,0%</b>
<b>A. Dolgoročna sredstva</b>	<b>177.227</b>	<b>166.236</b>	<b>107</b>	<b>54,6%</b>	<b>55,2%</b>
1. Neopredmetena sredstva in dolgoročne aktivne časovne razmejitev	1.557	1.297	120	0,5%	0,4%
2. Opredmetena osnovna sredstva	163.376	152.775	107	50,4%	50,7%
3. Naložbene nepremičnine	9.017	8.944	101	2,8%	3,0%
4. Dolgoročne finančne naložbe	2.132	2.134	100	0,7%	0,7%
5. Dolgoročne poslovne terjatve	1.144	1.087	105	0,4%	0,4%
<b>B. Kratkoročna sredstva</b>	<b>145.302</b>	<b>133.173</b>	<b>109</b>	<b>44,8%</b>	<b>44,2%</b>
1. Sredstva (skupine za odtujitev) za prodajo	44	80	55	0,0%	0,0%
2. Zaloge	29.358	28.454	103	9,0%	9,4%
3. Kratkoročne finančne naložbe	2.273	2.054	111	0,7%	0,7%
4. Kratkoročne poslovne terjatve	70.238	65.366	107	21,6%	21,7%
5. Denarna sredstva	43.388	37.218	117	13,4%	12,4%
<b>C. Kratkoročne aktivne časovne razmejitev</b>	<b>1.911</b>	<b>1.726</b>	<b>111</b>	<b>0,6%</b>	<b>0,6%</b>
<b>II. OBVEZNOSTI DO VIROV SREDSTEV</b>	<b>324.440</b>	<b>301.134</b>	<b>108</b>	<b>100,0%</b>	<b>100,0%</b>
<b>A. Podjetnikov kapital</b>	<b>188.176</b>	<b>178.306</b>	<b>106</b>	<b>58,0%</b>	<b>59,2%</b>
a) Kapital podjetnikov, ki poslovne knjige vodijo po načelu enostavnega knjigovodstva	12.482	11.337	110	3,8%	3,8%
b) Kapital podjetnikov, ki poslovne knjige vodijo po načelu dvostavnega knjigovodstva	175.694	166.969	105	54,2%	55,4%
1. Začetni podjetnikov kapital	56.429	51.151	110	17,4%	17,0%
2. Prenosi stvarnega premoženja med opravljanjem dejavnosti	7.180	6.723	107	2,2%	2,2%
3. Pritoki in otoki denarnih sredstev	13.606	17.891	76	4,2%	5,9%
4. Revalorizacijske rezerve	655	892	73	0,2%	0,3%
5. Rezerve, nastale zaradi vrednotenja po pošteni vrednosti	0	-54	0	0,0%	0,0%
6. Podjetnikov dohodek	102.433	94.771	108	31,6%	31,5%
7. Negativni poslovni izid	4.608	4.405	105	1,4%	1,5%
<b>B. Rezervacije in dolgoročne pasivne časovne razmejitev</b>	<b>2.622</b>	<b>3.127</b>	<b>84</b>	<b>0,8%</b>	<b>1,0%</b>
1. Rezervacije	783	1.316	60	0,2%	0,4%
2. Dolgoročne pasivne časovne razmejitev	1.839	1.811	102	0,6%	0,6%
<b>C. Dolgoročne obveznosti</b>	<b>46.112</b>	<b>40.707</b>	<b>113</b>	<b>14,2%</b>	<b>13,5%</b>
1. Dolgoročne finančne obveznosti	40.566	36.165	112	12,5%	12,0%
2. Dolgoročne poslovne obveznosti	5.546	4.542	122	1,7%	1,5%
<b>Č. Kratkoročne obveznosti</b>	<b>83.177</b>	<b>76.759</b>	<b>108</b>	<b>25,6%</b>	<b>25,5%</b>
1. Obveznosti, vključene v skupine za odtujitev	0	1	0	0,0%	0,0%
2. Kratkoročne finančne obveznosti	15.125	13.488	112	4,7%	4,5%
3. Kratkoročne poslovne obveznosti	68.053	63.270	108	21,0%	21,0%
<b>D. Kratkoročne pasivne časovne razmejitev</b>	<b>4.352</b>	<b>2.235</b>	<b>195</b>	<b>1,3%</b>	<b>0,7%</b>

Tabela 24: Pomembnejši kazalniki poslovanja podjetnikov v letih od 2013 do 2017

KAZALNIKI	2013	2014	2015	2016	2017
1. Delež dolgoročnih sredstev v sredstvih, v %	55,3	53,7	53,9	53,0	54,6
2. Razmerje med kratkoročnimi poslovnimi terjatvami ter kratkoročnimi finančnimi in poslovnimi obveznostmi	0,896	0,889	0,833	0,895	0,844
3. Celotna gospodarnost	1,07	1,08	1,09	1,09	1,09
4. Čista donosnost sredstev	0,081	0,100	0,117	0,123	0,130
5. Prihodki na zaposlenega, v EUR	119.860	126.517	130.199	129.100	131.819
6. Neto dodana vrednost na zaposlenega, v EUR	31.167	32.810	34.671	34.533	35.114
7. Neto dodana vrednost na nosilca dejavnosti in njegove zaposlene, v EUR	10.650	11.098	11.850	12.410	13.492
8. Neto podjetnikov dohodek na zaposlenega, v EUR	7.475	9.249	10.854	10.993	11.111

**Opomba:**

Kazalniki v preglednici so izračunani na podlagi podatkov iz letnih poročil na poenotениh obrazcih, ki so jih podjetniki predložili za posamezna leta. To pomeni, da se lahko podatki za leto 2016 razlikujejo od podatkov, ki so jih v poenotene obrazce za leto 2017 podjetniki vpisali v stolpec za prejšnje leto, ker je število podjetnikov, ki so predložili letna poročila po posameznih letih različno.

Tabela 25: Rezultati poslovanja zadrug glede na velikost v letu 2017

TEMELJNI PODATKI (zneski v tisoč EUR)		VELIKOST ZADRUG			SKUPAJ
		Mikro	Majhne	Srednje	
<b>ZADRUGE</b>	število	30	4	4	38
	delež	78,9 %	10,5 %	10,5 %	100,0 %
<b>ZAPOSLENI</b>	število	9	10	257	276
	delež	3,2 %	3,8 %	93,0 %	100,0 %
<b>PRIHODKI SKUPAJ</b>	znesek	2.591	12.455	106.260	121.307
	delež	2,1 %	10,3 %	87,6 %	100,0 %
<b>ČISTI PRIHODKI OD PRODAJE</b>	znesek	2.497	12.114	105.374	119.986
	delež	2,1 %	10,1 %	87,8 %	100,0 %
<b>ČISTI PRIHODKI OD PRODAJE NA TUJEM TRGU</b>	znesek	113	0	32.050	32.163
	delež	0,4 %	0,0 %	99,6 %	100,0 %
<b>ODHODKI SKUPAJ</b>	znesek	2.638	12.332	105.929	120.899
	delež	2,2 %	10,2 %	87,6 %	100,0 %
<b>VREDNOST AKTIVE NA DAN 31.12.2016</b>	znesek	6.682	11.255	46.575	64.511
	delež	10,4 %	17,4 %	72,2 %	100,0 %
<b>DODANA VREDNOST</b>	število zadrug	16	2	4	22
	znesek	312	474	7.837	8.624
	delež	3,6 %	5,5 %	90,9 %	100,0 %
	indeks $\frac{2017}{2016}$	91	102	113	111
<b>IZGUBA NA SUBSTANCI</b>	število zadrug	10	2	-	12
	znesek	21	92	-	113
	delež	18,8 %	81,2 %	0,0 %	100,0 %
	indeks $\frac{2017}{2016}$	*	88	-	107
<b>NETO DODANA VREDNOST</b>	znesek	291	383	7.837	8.511
<b>ČISTI DOBIČEK</b>	število zadrug	12	3	4	19
	znesek	60	110	282	452
	delež	13,3 %	24,4 %	62,3 %	100,0 %
	indeks $\frac{2017}{2016}$	181	211	186	191
<b>ČISTA IZGUBA</b>	število zadrug	14	1	0	15
	znesek	112	3	0	114
	delež	97,6 %	2,4 %	0,0 %	100,0 %
	indeks $\frac{2017}{2016}$	173	81	0	130
<b>NETO ČISTI DOBIČEK/IZGUBA</b>	znesek	-52	108	282	338

\*indeks večji od 1000

Tabela 26: Obseg in struktura posameznih vrst sredstev in obveznosti do virov sredstev zadrug

POSTAVKE SREDSTEV IN OBVEZNOSTI DO VIROV SREDSTEV	Znesek v tisoč EUR		Indeks 31.12.16=100	Delež	
	31.12.2017	31.12.2016		31.12.2017	31.12.2016
<b>I. SREDSTVA</b>	<b>64.511</b>	<b>60.065</b>	<b>107</b>	<b>100,0 %</b>	<b>100,0 %</b>
<b>A. Dolgoročna sredstva</b>	<b>40.073</b>	<b>39.012</b>	<b>103</b>	<b>62,1 %</b>	<b>64,9 %</b>
1. Neopredmetena sredstva in dolgoročne aktivne časovne razmejitev	19	18	106	0,0 %	0,0 %
2. Opredmetena osnovna sredstva	26.623	25.165	106	41,3 %	41,9 %
3. Naložbene nepremičnine	2.673	2.572	104	4,1 %	4,3 %
4. Dolgoročne finančne naložbe	10.571	11.104	95	16,4 %	18,5 %
5. Dolgoročne poslovne terjatve	121	97	125	0,2 %	0,2 %
6. Odložene terjatve za davek	66	56	118	0,1 %	0,1 %
<b>B. Kratkoročna sredstva</b>	<b>24.136</b>	<b>20.875</b>	<b>116</b>	<b>37,4 %</b>	<b>34,8 %</b>
1. Sredstva (skupine za odtujitev) za prodajo	0	0	-	0,0 %	0,0 %
2. Zaloge	6.934	6.631	105	10,7 %	11,0 %
3. Kratkoročne finančne naložbe	1.765	767	230	2,7 %	1,3 %
4. Kratkoročne poslovne terjatve	13.472	12.175	111	20,9 %	20,3 %
5. Denarna sredstva	1.966	1.303	151	3,0 %	2,2 %
<b>C. Kratkoročne aktivne časovne razmejitev</b>	<b>302</b>	<b>178</b>	<b>170</b>	<b>0,5 %</b>	<b>0,3 %</b>
<b>II. OBVEZNOSTI DO VIROV SREDSTEV</b>	<b>64.511</b>	<b>60.065</b>	<b>107</b>	<b>100,0 %</b>	<b>100,0 %</b>
<b>A. Kapital</b>	<b>34.297</b>	<b>33.698</b>	<b>102</b>	<b>53,2 %</b>	<b>56,1 %</b>
1. Zadružni kapital	23.195	22.960	101	36,0 %	38,2 %
a) Nerazdeljivi kapital	22.163	22.533	98	34,4 %	37,5 %
b) Deleži članov zadruga	1.033	427	242	1,6 %	0,7 %
- Obvezni deleži članov zadruga	335	294	114	0,5 %	0,5 %
- Prostovoljni deleži članov zadruga	698	134	522	1,1 %	0,2 %
2. Kapitalske rezerve	5.831	5.831	100	9,0 %	9,7 %
3. Rezerve iz dobička	4.445	4.291	104	6,9 %	7,1 %
4. Revalorizacijske rezerve	0	62	0	0,0 %	0,1 %
5. Rezerve, nastale zaradi vrednotenja po poštenih vrednosti	1.698	1.639	104	2,6 %	2,7 %
6. Preneseni čisti dobiček	949	887	107	1,5 %	1,5 %
7. Prenesena čista izguba	2.025	2.032	100	3,1 %	3,4 %
8. Čisti dobiček poslovnega leta	313	148	211	0,5 %	0,2 %
9. Čista izguba poslovnega leta	109	87	125	0,2 %	0,1 %
<b>B. Rezervacije in dolgoročne pasivne časovne razmejitev</b>	<b>1.002</b>	<b>1.059</b>	<b>95</b>	<b>1,6 %</b>	<b>1,8 %</b>
<b>C. Dolgoročne obveznosti</b>	<b>5.655</b>	<b>4.331</b>	<b>131</b>	<b>8,8 %</b>	<b>7,2 %</b>
1. Dolgoročne finančne obveznosti	5.599	4.276	131	8,7 %	7,1 %
2. Dolgoročne poslovne obveznosti	44	48	92	0,1 %	0,1 %
3. Odložene obveznosti za davek	11	8	145	0,0 %	0,0 %
<b>Č. Kratkoročne obveznosti</b>	<b>23.302</b>	<b>20.570</b>	<b>113</b>	<b>36,1 %</b>	<b>34,2 %</b>
1. Obveznosti, vključene v skupine za odtujitev	0	0	-	0,0 %	0,0 %
2. Kratkoročne finančne obveznosti	5.635	5.063	111	8,7 %	8,4 %
3. Kratkoročne poslovne obveznosti	17.667	15.507	114	27,4 %	25,8 %
<b>D. Kratkoročne pasivne časovne razmejitev</b>	<b>257</b>	<b>407</b>	<b>63</b>	<b>0,4 %</b>	<b>0,7 %</b>



Tabela 27: Razvrstitev zadrug po področjih dejavnosti v letu 2017

PODROČJA DEJAVNOSTI (zneski v tisoč EUR)	ZADRUGE		ZAPOSLENI		PRIHODKI SKUPAJ		ČISTI PRIHODKI OD PRODAJE		ČISTI PRIHODKI OD PRODAJE NA TUJEM TRGU		ODHODKI SKUPAJ		VREDNOST AKTIVE NA DAN 31.12.2017	
	število	delež	število	delež	število	delež	znesek	delež	znesek	delež	znesek	delež	znesek	delež
A Kmetijstvo in lov, gozdarstvo, ribištvo	8	21,1%	49	17,6 %	23.265	19,2 %	22.763	19,0 %	17.617	54,8 %	23.151	19,1 %	11.852	18,4 %
C Predelovalne dejavnosti	3	7,9%	0	0,0 %	3.394	2,8 %	3.169	2,6 %	0	0,0 %	3.302	2,7 %	9.158	14,2 %
E Oskrba z vodo, ravnanje z odpadki in odpadki, saniranje okolja	10	26,3%	1	0,4 %	268	0,2 %	214	0,2 %	0	0,0 %	321	0,3 %	945	1,5 %
F Gradbeništvo	1	2,6%	0	0,0 %	11	0,0 %	11	0,0 %	0	0,0 %	11	0,0 %	41	0,1 %
G Trgovina, vzdrževanje in popravila motornih vozil	8	21,1%	225	81,6 %	93.908	77,4 %	93.373	77,8 %	14.546	45,2 %	93.656	77,5 %	41.330	64,1 %
H Promet in skladiščenje	1	2,6%	1	0,4 %	369	0,3 %	369	0,3 %	0	0,0 %	366	0,3 %	132	0,2 %
I Gostinstvo	1	2,6%	0	0,0 %	0	0,0 %	0	0,0 %	0	0,0 %	0	0,0 %	0	0,0 %
K Finančne in zavarovalniške dejavnosti	1	2,6%	0	0,0 %	0	0,0 %	0	0,0 %	0	0,0 %	0	0,0 %	0	0,0 %
L Poslovanje z nepremičninami	2	5,3%	0	0,0 %	91	0,1 %	86	0,1 %	0	0,0 %	91	0,1 %	1.053	1,6 %
M Strokovne, znanstvene in tehnične dejavnosti	2	5,3%	0	0,0 %	0	0,0 %	0	0,0 %	0	0,0 %	0	0,0 %	0	0,0 %
R Kulturne, razvedrilne in rekreacijske dejavnosti	1	2,6%	0	0,0 %	0	0,0 %	0	0,0 %	0	0,0 %	1	0,0 %	0	0,0 %
<b>SKUPAJ</b>	<b>38</b>	<b>100,0%</b>	<b>276</b>	<b>100,0 %</b>	<b>121.307</b>	<b>100,0 %</b>	<b>119.986</b>	<b>100,0 %</b>	<b>32.163</b>	<b>100,0 %</b>	<b>120.899</b>	<b>100,0 %</b>	<b>64.511</b>	<b>100,0 %</b>

Tabela 28: Podrobnejši podatki o dodani vrednosti, izgubi na substanci in neto dodani vrednosti zadrug po področjih dejavnosti v letu 2017

PODROČJA DEJAVNOSTI (zneski v tisoč EUR)	DODANA VREDNOST				IZGUBA NA SUBSTANCI				NETO DODANA VREDNOST		
	število zadrug	znesek	delež	indeks 2017/2016	število zadrug	znesek	delež	indeks 2017/2016	leto 2017 znesek	leto 2016 znesek	indeks 2017/2016
A Kmetijstvo in lov, gozdarstvo, ribištvo	5	1.670	19,4 %	119	3	3	2,4 %	950	1.668	1.406	119
C Predelovalne dejavnosti	1	58	0,7 %	151	2	88	77,9 %	90	-30	-60	51
E Oskrba z vodo, ravnanje z odplakami in odpadki, saniranje okolja	7	45	0,5 %	81	2	4	3,4 %	745	41	55	75
F Gradbeništvo	1	2	0,0 %	101	0	0	0,0 %	-	2	2	101
G Trgovina, vzdrževanje in popravila motornih vozil	6	6.811	79,0 %	110	2	9	8,4 %	175	6.802	6.195	110
H Promet in skladiščenje	1	24	0,3 %	107	0	0	0,0 %	-	24	23	107
I Gostinstvo	0	0	0,0 %	-	1	0	0,3 %	-	0	13	(3)
K Finančne in zavarovalniške dejavnosti	0	0	0,0 %	-	0	0	0,0 %	-	0	0	-
L Poslovanje z nepremičninami	1	14	0,2 %	185	1	8	7,1 %	694	6	6	91
M Strokovne, znanstvene in tehnične dejavnosti	-	-	0,0 %	-	0	0	0,0 %	-	0	0	-
R Kulturne, razvedrilne in rekreacijske dejavnosti	0	0	0,0 %	-	1	1	0,4 %	-	-1	1	(69)
<b>SKUPAJ</b>	<b>22</b>	<b>8.624</b>	<b>100,0 %</b>	<b>111</b>	<b>12</b>	<b>113</b>	<b>100,0 %</b>	<b>107</b>	<b>8.511</b>	<b>7.640</b>	<b>111</b>

Tabela 29: Poslovni izid zadrug po področjih dejavnosti v letu 2017

PODROČJA DEJAVNOSTI (zneski v tisoč EUR)	ČISTI DOBIČEK					ČISTA IZGUBA					NETO ČISTI DOBIČEK/IZGUBA	
	število zadrug	število zaposlenih	znesek	delež	indeks 2017/2016	število zadrug	število zaposlenih	znesek	delež	indeks 2017/2016	leto 2017 znesek	leto 2016 znesek
A Kmetijstvo in lov, gozdarstvo, ribištvo	5	49	113	24,9 %	325	3	0	4	3,3 %	18	109	14
C Predelovalne dejavnosti	2	0	81	17,9 %	195	1	0	0	0,0 %	89	81	41
E Oskrba z vodo, ravnanje z odpadki, saniranje okolja	4	0	2	0,4 %	173	5	1	55	48,1 %	175	-53	-30
F Gradbeništvo	1	0	0	0,1 %	102	0	0	0	0,0 %	-	0	0
G Trgovina, vzdrževanje in popravila motornih vozil	5	225	243	53,7 %	154	3	0	41	35,8 %	225	202	140
H Promet in skladiščenje	1	1	2	0,5 %	253	0	0	0	0,0 %	-	2	1
I Gostinstvo	0	0	0	0,0 %	-	1	0	0	0,3 %	-	0	0
K Finančne in zavarovalniške dejavnosti	0	0	0	0,0 %	-	0	0	0	0,0 %	-	0	0
L Poslovanje z nepremičninami	1	0	11	2,5 %	-	1	0	14	12,0 %	76	-2	-18
M Strokovne, znanstvene in tehnične dejavnosti	0	0	0	0,0 %	-	0	0	0	0,0 %	-	0	0
R Kulturne, razvedrilne in rekreacijske dejavnosti	0	0	0	0,0 %	-	1	0	1	0,4 %	-	-1	1
<b>SKUPAJ</b>	<b>19</b>	<b>275</b>	<b>452</b>	<b>100,0 %</b>	<b>191</b>	<b>15</b>	<b>1</b>	<b>114</b>	<b>100,0 %</b>	<b>130</b>	<b>338</b>	<b>149</b>

Agencija Republike Slovenije  
za javnopravne evidence in storitve  
Informacija o poslovanju gospodarskih družb,  
samostojnih podjetnikov posameznikov  
in zadrug na Gorenjskem v letu 2017

*Leto izdaje maj 2018*

Izdala, založila in razmnožila  
Agencija Republike Slovenije  
za javnopravne evidence in storitve, Izpostava Kranj  
Slovenski trg 2,  
4000 Kranj

*telefon* 04 281 09 40  
*telefaks* 04 281 09 45  
*splet* <http://www.ajpes.si>  
*e-pošta* [info@ajpes.si](mailto:info@ajpes.si)

*Število izvodov* 5