



AJPES
Agencija Republike
Slovenije za javnopravne
evidence in storitve
Izpostava Trbovlje

INFORMACIJA

O POSLOVANJU GOSPODARSKIH DRUŽB IN SAMOSTOJNIH PODJETNIKOV POSAMEZNIKOV V ZASAVSKI REGIJI V LETU 2013



Trbovlje, maj 2014



KAZALO

	Stran
I. UVOD	1
II. POVZETEK	2
1. DRUŽBE	3
2. PODJETNIKI.....	5
III. POSLOVANJE DRUŽB	6
1. ZBIRNI REZULTATI POSLOVANJA DRUŽB	10
1.1. PRIHODKI	10
1.2. ODHODKI.....	11
1.3. DODANA VREDNOST IN IZGUBA NA SUBSTANCI	12
1.4. ČISTI DOBIČEK IN ČISTA IZGUBA	13
2. REZULTATI POSLOVANJA DRUŽB GLEDE NA VELIKOST	13
3. REZULTATI POSLOVANJA DRUŽB PO DEJAVNOSTIH	14
4. REZULTATI POSLOVANJA DRUŽB PO OBČINAH	17
5. SREDSTVA IN OBVEZNOSTI DO VIROV SREDSTEV DRUŽB	18
5.1. SREDSTVA	18
5.2. OBVEZNOSTI DO VIROV SREDSTEV	19
5.3. STRUKTURA FINANCIRANJA	19
IV. POSLOVANJE PODJETNIKOV	21
1. ZBIRNI REZULTATI POSLOVANJA PODJETNIKOV	23
1.1. PRIHODKI IN ODHODKI	23
1.2. DODANA VREDNOST IN IZGUBA NA SUBSTANCI	24
1.3. PODJETNIKOV DOHODEK IN NEGATIVNI POSLOVNI IZID	25
2. REZULTATI POSLOVANJA PODJETNIKOV PO ŠTEVILU ZAPOSLENIH, PO DEJAVNOSTIH IN PO OBČINAH.....	25
3. SREDSTVA IN OBVEZNOSTI DO VIROV SREDSTEV PODJETNIKOV	28

V. PRILOGE 29

<i>Priloga 1: Pomembnejše postavke poslovnega izida družb v letih od 2009 do 2013.....</i>	<i>30</i>
<i>Priloga 2: Obseg in struktura posameznih vrst prihodkov družb.....</i>	<i>31</i>
<i>Priloga 3: Obseg in struktura posameznih vrst odhodkov družb.....</i>	<i>32</i>
<i>Priloga 4: Rezultati poslovanja družb glede na velikost</i>	<i>33</i>
<i>Priloga 5: Razvrstitev družb po področjih dejavnosti</i>	<i>34</i>
<i>Priloga 6: Podrobnejši podatki o dodani vrednosti, izgubi na substanci in neto dodani vrednosti družb po področjih dejavnosti</i>	<i>35</i>
<i>Priloga 7: Poslovni izid družb po področjih dejavnosti</i>	<i>36</i>
<i>Priloga 8: Rezultati poslovanja družb po občinah</i>	<i>37</i>
<i>Priloga 9: Obseg in struktura posameznih vrst sredstev in obveznosti do virov sredstev družb.....</i>	<i>38</i>
<i>Priloga 10: Pomembnejši kazalniki poslovanja družb v letih od 2009 do 2013</i>	<i>39</i>
<i>Priloga 11: Pomembnejše postavke poslovnega izida podjetnikov v letih od 2009 do 2013.....</i>	<i>40</i>
<i>Priloga 12: Obseg in struktura posameznih vrst prihodkov podjetnikov</i>	<i>41</i>
<i>Priloga 13: Obseg in struktura posameznih vrst odhodkov podjetnikov</i>	<i>42</i>
<i>Priloga 14: Razvrstitev podjetnikov po področjih dejavnosti</i>	<i>43</i>
<i>Priloga 15: Podrobnejši podatki o dodani vrednosti, izgubi na substanci in neto dodani vrednosti podjetnikov po področjih dejavnosti</i>	<i>44</i>
<i>Priloga 16: Podjetnikov dohodek in negativni poslovni izid podjetnikov po področjih dejavnosti.....</i>	<i>45</i>
<i>Priloga 17: Rezultati poslovanja podjetnikov po občinah</i>	<i>46</i>
<i>Priloga 18: Obseg in struktura posameznih vrst sredstev in obveznosti do virov sredstev podjetnikov.....</i>	<i>47</i>
<i>Priloga 19: Pomembnejši kazalniki poslovanja podjetnikov v letih od 2009 do 2013.....</i>	<i>48</i>

I. UVOD

V informaciji sta predstavljena **poslovni izid in premoženjsko finančni položaj gospodarskih družb** (v nadaljevanju: družbe) in **samostojnih podjetnikov posameznikov** (v nadaljevanju: podjetniki) **v Zasavski regiji v letu 2013**. Podlaga so podatki¹ iz letnih poročil za leto 2013, ki so jih družbe in podjetniki v skladu z Zakonom o gospodarskih družbah (v nadaljevanju: ZGD-1)² za namen državne statistike predložili Agenciji Republike Slovenije za javnopravne evidence in storitve (v nadaljevanju: AJPES) do 31. marca 2014.

Družbe in podjetniki so podatke iz letnih poročil za namen državne statistike oziroma zaradi spremljanja ekonomskih gibanj na različnih ravneh predložili na poenotениh obrazcih, ki jih je AJPES predpisal z Navodilom o predložitvi letnih poročil in drugih podatkov gospodarskih družb, zadrug in samostojnih podjetnikov posameznikov (v nadaljevanju: navodilo)³.

Banke, zavarovalnice, družbe za upravljanje in nekatere druge finančne in investicijske družbe, ki ne poslujejo po kontnem načrtu za družbe, podatkov iz letnih poročil za državno statistiko ne predlagajo, ker zanje predpisana vsebina podatkov iz letnih poročil na poenotениh obrazcih ni primerna. **V informaciji tudi ni podatkov o družbah in podjetnikih, ki so v stečajnem ali likvidacijskem postopku.**

Oblika in vsebina letnega poročila podjetnika je odvisna od njegove velikosti.⁴ Srednji in veliki podjetniki predložijo letno poročilo na enakih obrazcih kot družbe. Za majhne podjetnike pa so obrazci predpisani na podlagi Slovenskega računovodskega standarda 39 (2006) – Računovodske rešitve pri malih samostojnih podjetnikih posameznikih.⁵

V Zasavski regiji v letu 2013 ni bilo podjetnikov, ki bi po velikosti sodili med srednje in velike, zato sta v informaciji obravnavana poslovni izid in premoženjsko finančni položaj **majhnih samostojnih podjetnikov posameznikov**.

Pri presoji poslovanja družb v letu 2013 je treba upoštevati, da letna poročila družb, zavezanih k reviziji, še niso revidirana, kar pomeni, da bodo po opravljeni reviziji rezultati njihovega poslovanja lahko tudi drugačni.

¹ Podatki, predloženi v evrih, so v tej informaciji prikazani v tisoč evrih, deleži pa na eno decimalno mesto, razen v povzetku, kjer so podatki prikazani v milijon evrih.

² Uradni list RS, št. 65/09-UPB3, 83/09, Odl.US: U-I-165/08-10, Up-1772/08-14, Up-379/09-8, 33/11, 91/11, 100/11, Skl.US: U-I-311/11-5, 32/12, 57/12, 44/13 OdlUS:U-I-311/11-16, 82/13.

³ Uradni list RS, št. 7/08, 8/09, 107/09 in 109/10.

⁴ Za razvrščanje samostojnih podjetnikov po velikosti veljajo enaka merila kot za gospodarske družbe.

⁵ Uradni list RS št.118/05 (10/06 popr., 112/06 popr., 90/10 popr.), 9/06, 20/06, 70/06, 75/06, 1/10, 80/11, 2/12.

II. POVZETEK

Podatke iz letnih poročil za leto 2013 je AJ PES predložilo 649 družb in 1.086 podjetnikov iz Zasavske regije.

V letu 2013 je bilo poslovanje zasavskih družb bistveno slabše kot poslovanje zasavskih podjetnikov. Zasavske družbe so že peto leto zapored zabeležile negativen poslovni izid, ki se je v primerjavi z letom 2012 povečal za 17 %. Zasavski podjetniki že vrsto let poslujejo pozitivno, njihov poslovni izid pa se je v letu 2013 v primerjavi z letom 2012 povečal za 29 %.



1. DRUŽBE

Podatke iz letnih poročil za leto 2013 je AJPES predložilo **649 družb**, 6 manj kakor za leto 2012. Največ družb, 319, je imelo sedež v občini Trbovlje, 231 v občini Zagorje ob Savi in 99 v občini Hrastnik. Po podatkih Poslovnega registra Slovenije je bilo v letu 2013 v Zasavski regiji ustanovljenih 39 družb, s poslovanjem pa je prenehalo 62 gospodarskih družb. V letu 2013 je bilo uvedenih 9 stečajnih postopkov družb.

Družbe, ki so poslovale v letu 2013, so povečale neto čisto izgubo Zasavske regije, ki so jo imele že v letu 2012. Izkazale so 10,2 milijona evrov neto čiste izgube, 1,5 milijonov evrov ali 17 % več kakor v letu 2012. Čisti dobiček so ugotovile 404 družbe, znašal je 18,8 milijonov evrov, čisto izgubo pa je ugotovilo 224 družb, znašala je 29,0 milijonov evrov. Družbe s pozitivnim poslovnim izidom so čisti dobiček povečale za 4,7 milijonov evrov ali za 34 %, družbe z negativnim poslovnim izidom pa so čisto izgubo povečale kar za 6,2 milijona evrov ali za 27 %.

Na povečanje neto čiste izgube Zasavske regije v letu 2013 v primerjavi z letom 2012 so odločilno vplivale družbe s področja oskrbe z električno energijo, plinom in paro in družbe s področja rudarstva, ki so skupaj izkazale kar 20,2 milijona evrov neto čiste izgube in so jo v primerjavi z letom 2012 podvojile. Celotno neto čisto izgubo Zasavske regije so nekoliko zmanjšale družbe s področja predelovalnih dejavnosti, ki so imele v letu 2012 neto čisto izgubo v višini 3,6 milijonov evrov, v letu 2013 pa so ugotovile 5,8 milijonov evrov neto čistega dobička, ter družbe s področja informacijskih in komunikacijskih dejavnosti, ki so izkazale 3,2 milijona evrov neto čistega dobička, 52 % več kakor v letu 2012. Če družbe s področja oskrbe z električno energijo, plinom in paro v letu 2013 ne bi v tolikšni meri povečale neto čiste izgube (za 13 milijonov evrov), bi bil končni rezultat poslovanja zasavskih družb pozitiven.

Večino neto čiste izgube zasavskega gospodarstva v letu 2013 so ugotovile družbe, ki so bile vpisane v sodni register pred letom 1997. Te družbe so ugotovile kar 17,3 milijone evrov neto čiste izgube, 2,5 milijonov evrov več kakor v letu 2012.

Zasavske družbe so v letu 2013 ustvarile 3 % manj prihodkov in 2 % manj odhodkov kakor v letu 2012. Čisti prihodki od prodaje na domačem trgu so se zmanjšali za 6 %, čisti prihodki od prodaje na tujem trgu pa so se povečali za 2 %. **Neto dodana vrednost zasavskih družb je bila v letu 2013 enaka kakor v letu 2012.** Neto dodana vrednost na zaposlenega je znašala 32.610 evrov, 4 % več kakor v letu 2012.

V zasavskih družbah je bilo v letu 2013 zaposlenih 5.852 delavcev, 4 % manj kakor v letu 2012. Povprečna mesečna plača na zaposlenega je v zasavskih družbah znašala 1.454 evrov in je bila za 8 evrov višja kakor v letu 2012. V primerjavi

s povprečno slovensko mesečno plačo na zaposlenega v družbah je bila nižja za 7 evrov.

Podatki za leto 2012 iz letnih poročil za leto 2013 se razlikujejo od podatkov za leto 2012, ki so bili objavljeni na podlagi podatkov iz letnih poročil za leto 2012 in smo jih predstavili v Informaciji o poslovanju gospodarskih družb in samostojnih podjetnikov posameznikov v Zasavski regiji za leto 2012. V podatkih iz letnih poročil za leto 2012 so namreč zajeti tudi podatki 9 družb, nad katerimi je bil v letu 2013 uveden stečajni postopek in zato niso predložile letnih poročil za leto 2013. To se najbolj odraža pri znesku čiste izgube v letu 2012, ki je po podatkih iz letnih poročil za leto 2013 kar za 3,7 milijonov evrov manjša kot po podatkih iz letnih poročil za leto 2012. Začeti stečajni postopki v letu 2013 so vplivali tudi na zmanjšanje števila zaposlenih. Družbe, ki so poslovale v letu 2013, so imele za 247 ali 4 % manj zaposlenih kot v predhodnem letu, vendar pa so imele kar za 578 ali 9 % manj zaposlenih kot družbe, ki so predložile letna poročila za leto 2012.

POSTAVKE POSLOVNEGA IZIDA	Znesek v tisoč EUR			
	Letno poročilo za leto 2013		Letno poročilo za leto 2012	
	2013	2012*	2012**	2011
Število družb	649	649	655	655
- od tega: ustanovljeni pred letom poročanja	607	607	600	600
- od tega: ustanovljeni v letu poročanja	42	42	55	55
Število zaposlenih	5.852	6.099	6.430	6.625
Prihodki	631.091	649.186	674.820	715.646
Odhodki	640.098	656.399	685.381	723.607
Neto celotna izguba	-9.007	-7.213	-10.561	-7.961
Čisti dobiček	18.814	14.091	14.388	13.123
Čista izguba	29.037	22.812	26.519	21.843
Neto čista izguba	-10.223	-8.722	-12.131	-8.719

Opomba: *Podatki za leto 2012 iz letnih poročil za leto 2013

**Podatki za leto 2012 iz letnih poročil za leto 2012

Ob koncu leta 2013 so imele zasavske družbe 653,5 milijonov evrov sredstev (aktiva) oziroma obveznosti do virov sredstev, 1 % manj kakor ob koncu leta 2012. Med sredstvi je bilo 56,3 % dolgoročnih sredstev, 11,3 % zalog in 32,4 % kratkoročnih sredstev brez zalog. Med obveznostmi do virov sredstev je bilo 39,7 % kapitala, 39,8 % kratkoročnih obveznosti in 20,5 % dolgoročnih obveznosti.

2. PODJETNIKI

Podatke iz letnih poročil za leto 2013 je AJPES predložilo **1.086 podjetnikov**, 40 manj kakor za leto 2012. Največ podjetnikov, 485 je imelo sedež v občini Zagorje ob Savi, 411 v občini Trbovlje in 190 v občini Hrastnik. Po podatkih Poslovnega registra Slovenije se je v letu 2013 v Zasavski regiji registriralo 239 podjetnikov, s poslovanjem pa je prenehalo 212 podjetnikov. V letu 2013 ni bilo uvedenih stečajnih postopkov podjetnika.

Zasavski podjetniki, ki so poslovali v letu 2013, so v primerjavi z letom 2012 za razliko od gospodarskih družb izboljšali rezultate poslovanja. Izkazali so neto podjetnikov dohodek v znesku 4 milijone evrov, 29 % več kakor v letu 2012. Podjetnikov dohodek je ugotovilo 856 podjetnikov, znašal je 4,8 milijonov evrov, negativni poslovni izid pa je ugotovilo 225 podjetnikov, znašal je 0,8 milijonov evrov. Podjetnikov dohodek se je v letu 2013 povečal za 20 %, negativni poslovni izid se je zmanjšal za 12 %.

Na pozitiven rezultat poslovanja zasavskih podjetnikov so odločilno vplivali podjetniki s področja gradbeništva, s področja strokovnih, znanstvenih in tehničnih dejavnosti, s področja trgovine, vzdrževanja in popravil motornih vozil in s področja predelovalnih dejavnosti, ki so skupaj ustvarili dve tretjini neto podjetnikovega dohodka v Zasavski regiji. Neto podjetnikov dohodek so najbolj povečali podjetniki s področja strokovnih, znanstvenih in tehničnih dejavnosti, za 42 %.

Zasavski podjetniki so v letu 2013 ustvarili 8% več prihodkov, 7 % več odhodkov in 7 % več neto dodane vrednosti kakor v letu 2012. Neto dodana vrednost na zaposlenega je znašala 26.905 evrov in se je primerjavi z letom 2012 povečala za 3 %.

Pri zasavskih podjetnikih je bilo zaposlenih 580 delavcev, 4 % več kakor v letu 2012. Povprečna mesečna plača na zaposlenega je znašala 909 evrov in je bila za 0,1 % višja kakor v letu 2012. V primerjavi s povprečno slovensko mesečno plačo na zaposlenega pri podjetnikih je bila manjša za 3 %.

Ob koncu leta 2013 so imeli zasavski podjetniki 37,8 milijonov evrov sredstev oziroma obveznosti do virov sredstev, 3 % več kakor ob koncu leta 2012. Podjetnikov kapital je znašal 21,6 milijona evrov, 3 % več kakor ob koncu leta 2012.

III. POSLOVANJE DRUŽB

Zasavske družbe so leto 2013 zaključile z negativnim poslovnim rezultatom. Ustvarile so 631.091 tisoč evrov prihodkov in ugotovile 640.098 tisoč evrov odhodkov. Neto celotna izguba⁶ je znašala 9.007 tisoč evrov.

Večino neto negativnega rezultata, 6.309 tisoč evrov, so družbe izkazale iz finančnega delovanja, kar je 12 % manj kakor v letu 2012. Negativen rezultat v znesku 2.846 tisoč evrov so družbe izkazale tudi iz poslovanja, v primerjavi z letom 2012 je bil večji kar za 51 %.

Družbe so ustvarile 18.814 tisoč evrov čistega dobička in 29.037 tisoč evrov čiste izgube. Čisti dobiček se je v primerjavi z letom 2012 povečal za 34 %, čista izguba pa za 27 %. Družbe so v letu 2013 ugotovile 10.223 tisoč evrov neto čiste izgube⁷, 17 % več kakor v letu 2012.

Pomembnejše postavke poslovnega izida družb iz letnih poročil na poenotениh obrazcih za leto 2013 so prikazane v naslednji preglednici:

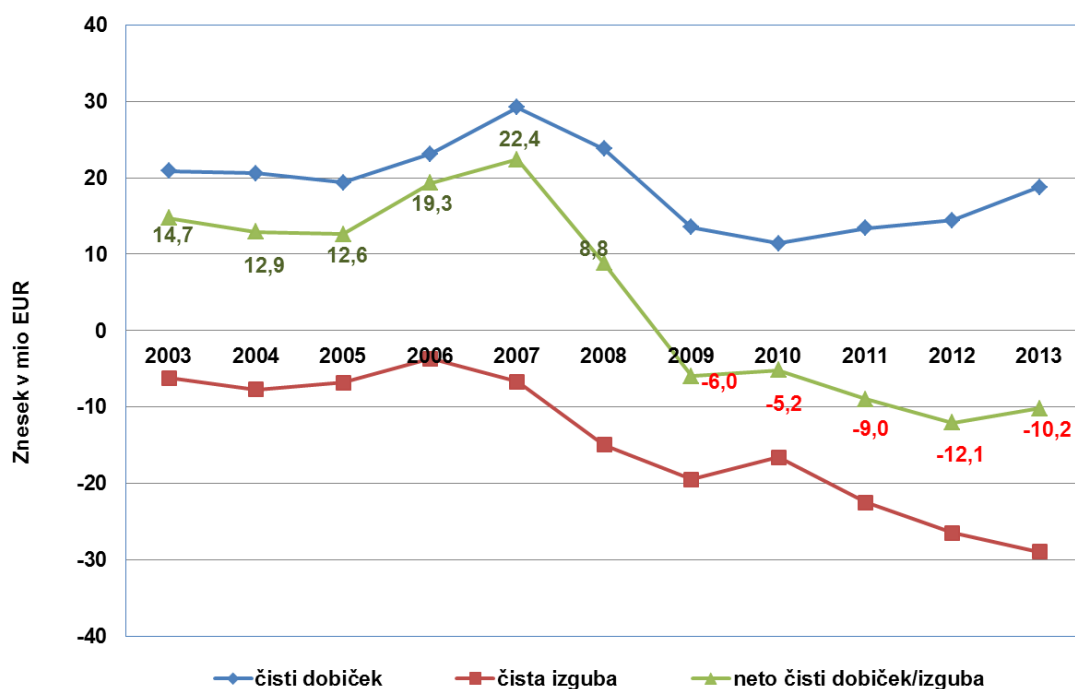
POSTAVKE POSLOVNEGA IZIDA	Znesek v tisoč EUR		Indeks <u>2013</u> 2012	Delež v prihodkih (v %)	
	2013	2012		2013	2012
Prihodki	631.091	649.186	97	100,0	100,0
Odhodki	640.098	656.399	98	101,4	101,1
Neto celotni dobiček/izguba	-9.007	-7.213	125	-1,4	-1,1
Čisti dobiček	18.814	14.091	134	3,0	2,2
Čista izguba	29.037	22.812	127	4,6	3,5
Neto čisti dobiček/izguba	-10.223	-8.722	117	-1,6	-1,3

⁶ Neto celotna izguba je negativna razlika med prihodki in odhodki.

⁷ Neto čista izguba je neto celotna izguba povečana za znesek obračunanih davkov in zmanjšana za znesek neto odloženih davkov, ker je bil ta negativen. Negativni znesek odloženih davkov namreč povečuje čisti dobiček oziroma zmanjšuje čisto izgubo.

Podatki in kazalniki družb Zasavske regije za obdobje od leta 2003 do 2013⁸ kažejo na slabitev zasavskega gospodarstva v zadnjih petih letih. Od leta 2003 do 2008 so zasavske družbe izkazovale pozitiven poslovni izid, zadnjih pet let pa zaključile z negativnim poslovnim izidom. Slabitev zasavskega gospodarstva je bilo zaznati že v letu 2008, ko se je neto čisti dobiček zmanjšal za več kot polovico, v letu 2009 pa so zasavske družbe že poslovale negativno. Vpliv splošne gospodarske krize se je močno odrazil že v letu 2011, ko se je neto čista izguba zasavskih družb v primerjavi z letoma 2009 in 2010 skoraj podvojila. V letu 2012 se je neto čista izguba povečala še za tretjino in je bila največja v zadnjih petih letih, odkar zasavske družbe poslujejo z izgubo, v letu 2013 pa je se neto čista izguba nekoliko zmanjšala⁹.

Višino čistega dobička, čiste izgube in neto čistega dobička oziroma neto čiste izgube zasavskih družb v letih od 2003 do 2013 prikazuje naslednji grafični prikaz:



V letu 2011 so na poslabšanje rezultatov poslovanja zasavskih družb najbolj vplivale družbe s področja predelovalnih dejavnosti, ki so ugotovile največ neto čiste izgube. V letu 2012 so družbe s področja predelovalnih dejavnosti ugotovile skoraj enak znesek neto čiste izgube kakor v letu 2011, na poslabšanje rezultatov poslovanja zasavskih družb pa so najbolj vplivale družbe s področja rudarstva, pri katerih se je neto čista izguba v primerjavi z leto 2011 občutno povečala. V letu 2013 so na slabe rezultate

⁸ Rezultati in kazalniki poslovanja so izračunani na podlagi podatkov iz letnih poročil na poenotenih obrazcih, ki so jih družbe predložile za posamezna leta.

⁹ V podatkih iz letnih poročil za leto 2012 so namreč zajeti tudi podatki 9 družb, nad katerimi je bil v letu 2013 uveden stečajni postopek in zato niso predložile letnih poročil za leto 2013. Zato je znesek neto čiste izgube za leto 2012 iz letnih poročil za leto 2012 bistveno večji kot iz letnih poročil za leto 2013.

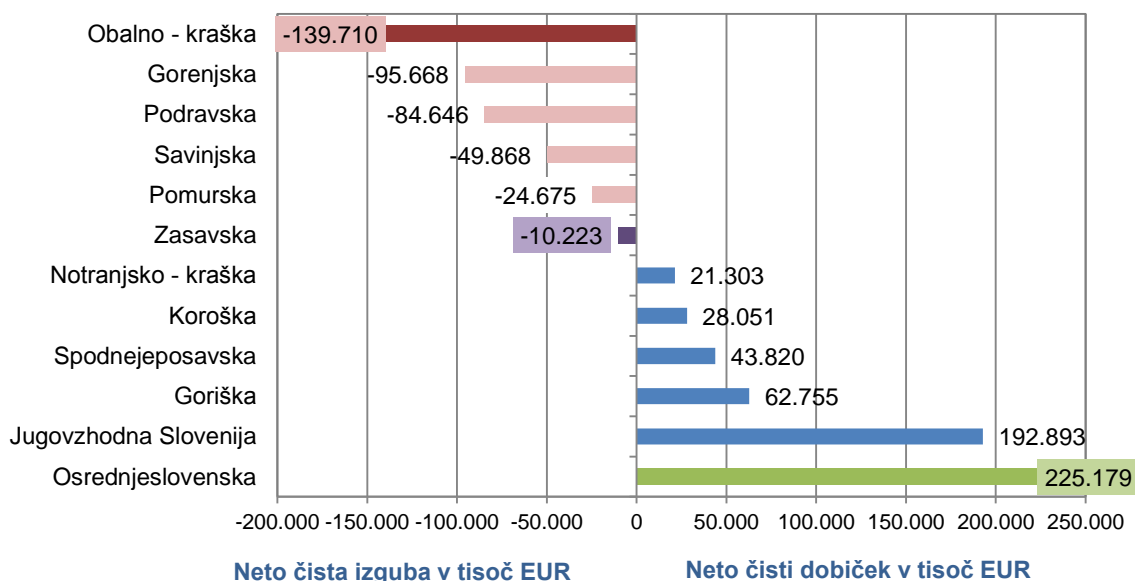
poslovanja najbolj vplivale družbe s področja oskrbe z električni energijo, plinom in paro in družbe s področja rudarstva, ki so ugotovile večino neto čiste izgube, medtem ko so družbe s področja predelovalnih dejavnosti, za razliko od prejšnjih dveh let, leto 2013 zaključile s pozitivnim poslovnim izidom.

Zasavske družbe so v letu 2013 nekoliko izboljšale kazalnike gospodarnosti. Kazalnik gospodarnosti, izražen z razmerjem med skupnimi prihodki in skupnimi odhodki, se je iz 0,98 ponovno povečal na 0,99, kot je znašal v letih od 2009 do 2011. Kazalnik gospodarnosti poslovanja, izražen z razmerjem med poslovnimi prihodki in poslovnimi odhodki, ki je v letu 2012 prvič v zadnjih desetih letih padel pod vrednost 1 (0,99), pa je v letu 2013 ponovno dosegel vrednost 1,00.

Podrobnejši pregled rezultatov in kazalnikov poslovanja zasavskih družb v letih od 2009 do 2013 je razviden iz preglednic v Prilogi 1 in Prilogi 10.

Družbe iz Zasavske regije so s svojimi rezultati prispevale k rezultatom vseh družb v Sloveniji le manjše deleže. Zaposlovale so 1,4 % delavcev vseh družb, ustvarile 0,8 % vseh prihodkov in 1,1 % neto dodane vrednosti vseh družb. V Zasavski regiji je bilo 1,1 % vseh družb, ki so predložile podatke iz letnih poročil za leto 2013, imele pa so le 0,7 % vseh sredstev.

V letu 2013 je neto čisto izgubo ugotovilo šest regij, med njimi tudi Zasavska regija z najmanjšim zneskom neto čiste izgube. Največ neto čiste izgube so izkazale družbe iz Obalno-kraške regije, sledijo družbe iz Gorenjske, Podravske, Savinjske in Pomurske regije. Največ neto čistega dobička so izkazale družbe iz Osrednjeslovenske regije in Jugovzhodne Slovenije.



Neto dodana vrednost je bila v letu 2013 ugotovljena v vseh regijah, v primerjavi z letom 2012 se je zmanjšala v Savinjski in Pomurski regiji, v Zasavski in Koroški regiji pa se ni spremenila. V vseh ostalih regijah se je neto dodana vrednost povečala, najbolj v Notranjsko – kraški regiji, za 6 %, in v Jugovzhodni Sloveniji, za 5 %.

Po prihodkih na zaposlenega je bila Zasavska regija na zadnjem mestu. Prihodki na zaposlenega so znašali 107.842 evrov, skoraj trikrat manj kot v Spodnjeposavski regiji, kjer so bili največji (289.114 evrov). Po neto dodani vrednosti na zaposlenega je bila Zasavska regija na desetem mestu med 12 regijami, manj neto dodane vrednosti na zaposlenega sta imeli le Pomurska in Podravska regija. Največ neto dodane vrednosti na zaposlenega so izkazale družbe iz Jugovzhodne Slovenije. Zasavske družbe so z 1.747 evri neto čiste izgube na zaposlenega zaostale le za družbami iz Obalno – kraške regije, ki so imele največ neto čiste izgube na zaposlenega in družbami iz Gorenjske regije. Največ neto čistega dobička na zaposlenega so imele družbe iz Jugovzhodne Slovenije.

Pomembnejše postavke poslovanja družb v letu 2013 so po posameznih regijah prikazane v naslednji preglednici:

REGIJE	DRUŽBE ZAPOSLENI PRIHODKI			NETO DODANA VREDNOST		NETO ČISTI DOBIČEK/ IZGUBA	PRIHODKI NA ZAPOS.	NETO DODANA VREDNOST NA ZAPOS.	NETO ČISTI DOBIČEK/ IZGUBA NA ZAPOS.
	delež v %	delež v %	delež v %	delež v %	indeks 2013/2012	znesek v tisoč EUR	znesek v EUR	znesek v EUR	znesek v EUR
SKUPAJ	100,0	100,0	100,0	100,0	102	169.212	181.249	39.011	397
Pomurska	2,8	3,7	2,7	2,6	99	-24.675	132.884	27.887	-1.569
Podravska	12,3	14,0	9,9	10,9	103	-84.646	128.491	30.497	-1.422
Koroška	1,8	2,8	2,1	2,4	100	28.051	135.673	33.665	2.389
Savinjska	9,6	12,6	10,2	12,5	99	-49.868	146.502	38.713	-926
Zasavska	1,1	1,4	0,8	1,1	100	-10.223	107.842	32.610	-1.747
Spodnjeposavska	2,1	2,1	3,4	2,4	102	43.820	289.114	44.092	4.883
Jugovzhodna Slovenija	4,0	5,9	5,6	7,3	105	192.893	174.400	48.630	7.722
Osrednjeslovenska	44,1	37,7	47,7	41,3	102	225.179	229.617	42.833	1.404
Gorenjska	8,7	8,8	7,1	8,5	104	-95.668	146.014	37.821	-2.565
Notranjsko - kraška	1,7	1,8	1,4	1,5	106	21.303	138.256	32.668	2.758
Goriška	4,8	5,1	4,1	4,9	104	62.755	145.677	37.422	2.869
Obalno - kraška	7,0	4,2	5,0	4,4	103	-139.710	215.243	40.547	-7.784

1. ZBIRNI REZULTATI POSLOVANJA DRUŽB

1.1. PRIHODKI

V letu 2013 so zasavske družbe ustvarile **631.091 tisoč evrov prihodkov**, 3 % manj kakor v letu 2012. Večino celotnih prihodkov, 99,2 % so pomenili poslovni prihodki, 0,5 % finančni prihodki in 0,3 drugi prihodki.

Družbe so v letu 2013 izkazale **626.219 tisoč evrov poslovnih prihodkov**, 2 % manj kakor v letu 2012. Največ poslovnih prihodkov so družbe ustvarile s prodajo na domačem trgu, 373.280 tisoč evrov (59,6 %), s prodajo na trgu EU 160.063 tisoč evrov (25,6 %) in s prodajo na trgu izven EU 65.409 tisoč evrov (10,4 %). V primerjavi z letom 2012 so se čisti prihodki od prodaje na trgu EU povečali za 7 %, čisti prihodki od prodaje na trgu izven EU so se zmanjšali za 9 %, čisti prihodki od prodaje na domačem trgu pa za 6 %. Zaradi rasti čistih prihodkov od prodaje na trgu EU in zmanjšanja čistih prihodkov od prodaje na domačem trgu se je delež prvih v poslovnih prihodkih v primerjavi z letom 2012 nekoliko povečal, delež drugih pa zmanjšal.

Čiste prihodke od prodaje na tujem trgu v znesku 225.471 tisoč evrov je ustvarilo 150 družb. Od teh družb jih je 40 sodilo v področje predelovalnih dejavnosti, ustvarile pa so kar 81,5 % vseh čistih prihodkov od prodaje na tujem trgu. Več kakor polovico vseh prihodkov na tujem trgu, 57,0 %, je ustvarilo 66 družb iz Zagorja, 18 družb iz Hrastnika je ustvarilo 28,8 %, 66 družb iz Trbovelj pa 14,2 % čistih prihodkov od prodaje na tujem trgu. Med družbami izvoznicami je bilo 52 takšnih, ki so s prodajo na tujem trgu dosegle več prihodkov kakor s prodajo na domačem trgu, in sicer 24 iz Trbovelj, 23 iz Zagorja in 5 iz Hrastnika. Te družbe so ustvarile 192.847 tisoč evrov čistih prihodkov od prodaje na tujem trgu, 85,5 % vseh tovrstnih prihodkov.

Sprememba vrednosti zalog proizvodov in nedokončane proizvodnje je bila za razliko od leta 2012 pozitivna, kar pomeni, da je bila vrednost teh zalog ob koncu obračunskega obdobja večja kot je bila na začetku.

Finančni prihodki so znašali **2.875 tisoč evrov**, v primerjavi z letom 2012 so se zmanjšali za 32 %. Med finančnimi prihodki so se za več kakor polovico zmanjšali prihodki iz poslovnih terjatev.

Podrobnejši pregled obsega in strukture posameznih vrst prihodkov zasavskih družb je razviden iz preglednice v Prilogi 2.

1.2. ODHODKI

Družbe so v letu 2013 ugotovile **640.098 tisoč evrov odhodkov**, 2 % manj kakor v letu 2012. Večino celotnih odhodkov so pomenili poslovni odhodki, 98,3 %, 1,4 % finančni odhodki in 0,3 % drugi odhodki.

V letu 2013 so družbe ugotovile **629.065 tisoč evrov poslovnih odhodkov**, 2 % manj kakor v letu 2012. Med poslovnimi odhodki je bilo 67,5 % stroškov blaga materiala in storitev, 22,3 % stroškov dela in 8,5 % odpisov vrednosti.

Stroški blaga, materiala in storitev so v letu 2013 znašali 457.478 tisoč evrov, 3 % manj kakor v letu poprej. Med temi stroški je bil največji delež stroškov porabljenega materiala, 40,0 %, delež stroškov storitev je znašal 35,2 %, delež nabavne vrednosti prodanega blaga in materiala pa 24,7 %.

Stroški dela v znesku 140.395 tisoč evrov vključujejo stroške plač, stroške pokojninskih in drugih socialnih zavarovanj ter druge stroške dela. Stroški dela so se zmanjšali za 5 %, torej več kot stroški blaga, materiala in storitev. Med stroški dela je bilo 72,7 % stroškov plač, 13,6 % stroškov pokojninskih in drugih socialnih zavarovanj in 13,7 % drugih stroškov dela.

Plače obračunavajo družbe v bruto znesku, vključno z nadomestili plač, ki jih zaposleni prejema za čas, ko ne delajo, in ki bremenijo delodajalca. Zasavske družbe so v letu 2013 za plače namenile 102.071 tisoč evrov, 4 % manj kakor v letu 2012. V letu 2013 je bila povprečna mesečna plača na zaposlenega v Zasavju za 8 evrov večja kakor v letu 2012 (za 0,5 %), znašala je 1.454 evrov, realno pa je bila nižja za 1,3 % (rast cen življenjskih potrebščin je bila 1,8 %¹⁰). V primerjavi s povprečno slovensko mesečno plačo na zaposlenega, ki je znašala 1.461 evrov, je bila nižja za 7 evrov. V zasavskih družbah, ki sodijo v področje predelovalnih dejavnosti in ki so v letu 2012 zaposlovale skoraj polovico (49,8 %) vseh zasavskih delavcev, je povprečna mesečna plača na zaposlenega znašala 1.329 evrov in se je povečala za 2,5 % (realno se je povečala za 0,7 %). Najvišjo povprečno mesečno plačo na zaposlenega so v letu 2013 imele družbe s področja oskrbe z elektriko, plinom in paro, kamor sodi 15 zasavskih družb, znašala je 2.153 evrov, v primerjavi z letom 2012 pa se je zmanjšala za 5 %.

Stroški pokojninskih in drugih socialnih zavarovanj so v letu 2013 znašali 19.064 tisoč evrov, 5 % manj kakor v letu 2012, **drugi stroški dela** pa 19.259 tisoč evrov, 10 % manj kakor v letu 2012.

¹⁰ Podatek o rasti cen življenjskih potrebščin se nanaša na povečanje teh cen v obdobju januar - december 2013 v primerjavi z obdobjem januar - december 2012.

Odpisi vrednosti so znašali **53.288 tisoč evrov**. Med odpisi vrednosti je bil največji delež stroškov amortizacije (72,3 %), preostali del pa so pomenili prevrednotovalni poslovni odhodki. Znesek amortizacije se je v primerjavi z letom 2012 zmanjšal za 2 %, znesek prevrednotovalnih poslovnih odhodkov pa se je povečal za 2,3 krat.

Finančni odhodki so znašali **9.184 tisoč evrov** in so bili v primerjavi z letom 2012 manjši za 19 %. Največji del finančnih odhodkov (65,6 %) so pomenili finančni odhodki iz finančnih obveznosti, med katerimi so večinoma finančni odhodki iz posojil, prejetih od bank. Ti so se v primerjavi z letom 2012 zmanjšali za 16 %. Sledili so finančni odhodki iz oslabilave in odpisov finančnih naložb (18,9 %), ki so se v primerjavi z letom 2012 zmanjšali za 41 % in finančni odhodki iz poslovnih obveznosti (15,5 %), ki so se povečali za 11 %.

Podrobnejši pregled obsega in strukture posameznih vrst odhodkov zasavskih družb je razviden iz preglednice v Prilogi 3.

1.3. DODANA VREDNOST IN IZGUBA NA SUBSTANCI

Dodana vrednost je novo ustvarjena vrednost in izraža predvsem gospodarsko aktivnost družb. V letu 2013 je **dodano vrednost v znesku 191.956 tisoč evrov ugotovilo 523 družb** ali 80,6 % vseh, **izgubo na substanci v znesku 1.119 tisoč evrov pa je izkazalo 99 družb** ali 15,2 % vseh. V letu 2013 se znesek dodane vrednosti zasavskih družb v primerjavi z letom 2012 ni spremenil, znesek izgube na substanci pa se je zmanjšal za 14 %.

Zasavske družbe so v letu 2013 skupaj ustvarile **190.837 tisoč evrov neto dodane vrednosti** (dodana vrednost je bila za ta znesek večja od izgube na substanci). Neto dodana vrednost zasavskih družb se v primerjavi z letom 2012 ni spremenila, medtem ko se je neto dodana vrednost vseh slovenskih družb povečala za 2 %. Delež neto dodane vrednosti zasavskih družb je v celotni neto dodani vrednosti pomenil le 1,1 %.

Neto dodana vrednost na zaposlenega v zasavskih družbah je v letu 2013 znašala 32.610 evrov (4 % več kakor v letu 2012) in je bila precej nižja kot povprečna slovenska neto dodana vrednost na zaposlenega, ki je znašala 39.011 evrov (1 % več kakor v letu 2012).

1.4. ČISTI DOBIČEK IN ČISTA IZGUBA

Čisti dobiček v znesku 18.814 tisoč evrov so v letu 2013 ugotovile 404 družbe, to je 62,2 % vseh. Čisti dobiček se je v primerjavi z letom 2012 povečal za 34 %, njegov delež v prihodkih vseh zasavskih družb je znašal 3,0 %.

Čisto izgubo v znesku 29.037 tisoč evrov je v letu 2013 ugotovilo 224 družb, to je 34,5 % vseh družb. Čista izguba se je v primerjavi z letom 2012 povečala za 27 %, njen delež v prihodkih vseh zasavskih družb je znašal 4,6 %.

Družbe Zasavske regije so v letu 2013 ugotovile neto čisto izgubo v znesku 10.223 tisoč evrov. V primerjavi z letom 2012, ko so iste družbe ugotovile neto čisto izgubo v znesku 8.722 tisoč evrov, se je neto čista izguba povečala za 17 %. V letu 2013 so se pomembno poslabšali tudi rezultati poslovanja slovenskih družb kot celote. Za razliko od zasavskih družb so sicer v letu 2013 še vedno poslovale pozitivno, vendar je njihov neto čisti dobiček pomenil le še dobro tretjino neto čistega dobička iz leta 2012.

2. REZULTATI POSLOVANJA DRUŽB GLEDE NA VELIKOST

Družbe se v skladu z ZGD-1 po velikosti razvrščajo v mikro, majhne, srednje in velike na podlagi treh meril, in sicer povprečnega števila zaposlenih v poslovnem letu, čistih prihodkov od prodaje v poslovnem letu in vrednosti aktive ob koncu poslovnega leta.¹¹

Večina družb, kar 609 ali 93,8 % vseh, je sodila med mikro družbe. Zaposlovale so 25,1 % vseh delavcev in ustvarile 18,7 % vseh čistih prihodkov od prodaje.

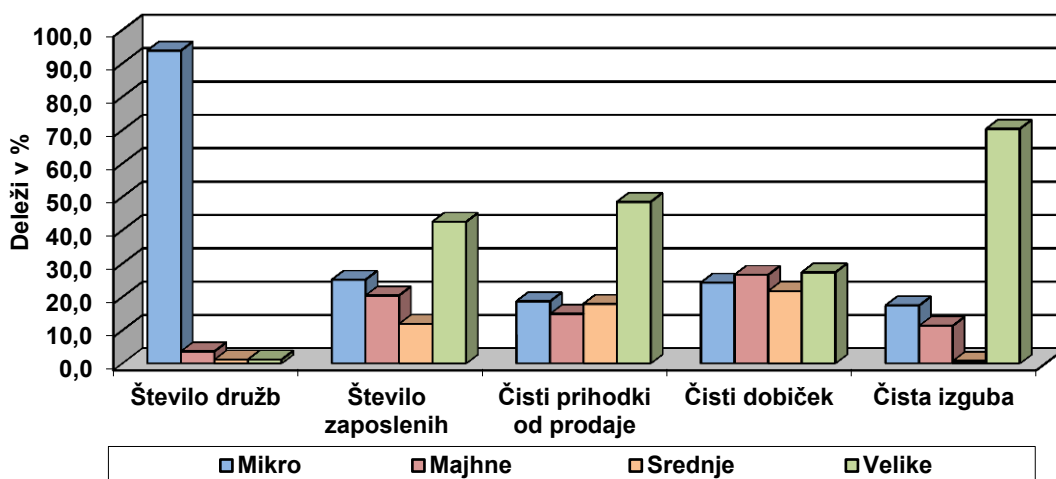
Med zasavskimi družbami je bilo še 8 velikih, 8 srednjih in 24 majhnih družb. Pri 8 velikih družbah je bilo zaposlenih kar 42,5 % vseh delavcev zasavskih družb, ki so ustvarili skoraj polovico, 48,5 %, vseh čistih prihodkov od prodaje in kar 65,3 % vseh čistih prihodkov od prodaje na tujem trgu.

Na rezultate poslovanja zasavskih družb so odločilno vplivale velike družbe, od katerih jih je 6 izkazalo čisti dobiček v znesku 5.147 tisoč evrov (27,4 % čistega dobička regije), 2 pa čisto izgubo v znesku 20.445 tisoč evrov (70,4 % čiste izgube regije). Neto čista izguba velikih družb je tako znašala kar 15.298 milijonov evrov in je bila za 14 % večja kakor v letu 2012. Tudi mikro družbe, ki so v letu 2012 še poslovale z neto čistim dobičkom, so v letu 2013 ugotovile neto čisto izgubo v višini 498 tisoč evrov. Majhne in srednje družbe poslovale pozitivno in so v primerjavi z letom 2012

¹¹ Velikost družbe je opredeljena s tremi merili, pri čemer mora družba izpolnjevati vrednosti dveh od treh meril, in sicer na podlagi podatkov dveh zaporednih poslovnih let.

povečale neto čisti dobiček ter s tem nekoliko zmanjšale negativni poslovni rezultat zasavskih družb. Majhne družbe so ugotovile 1.710 tisoč evrov neto čistega dobička, 23 % več kakor v letu 2012, srednje družbe pa 3.863 tisoč evrov neto čistega dobička, 32 % več kakor v letu 2012.

Pomembnejši podatki zasavskih družb glede na velikost v letu 2013 so razvidni iz naslednjega grafičnega prikaza:



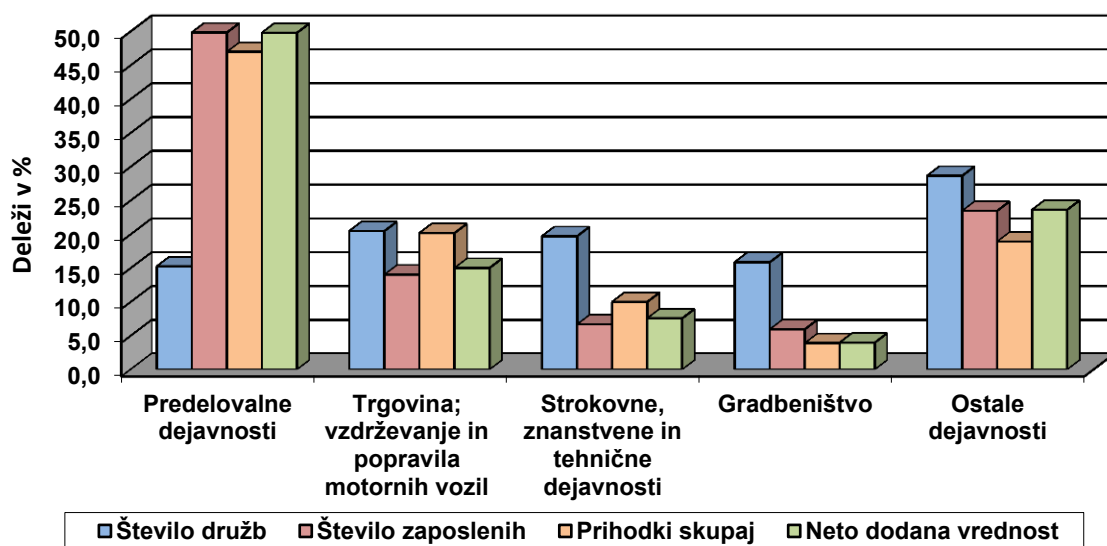
Podrobnejši pregled rezultatov poslovanja zasavskih družb glede na velikost je razviden iz preglednic v Prilogi 4.

3. REZULTATI POSLOVANJA DRUŽB PO DEJAVNOSTIH

Družbe se razvrščajo po dejavnostih v skladu z Uredbo o standardni klasifikaciji dejavnosti, ki se je pričela uporabljati s 1.1.2008.¹²

Struktura temeljnih podatkov o poslovanju zasavskih družb v letu 2013 po področjih dejavnosti je razvidna iz naslednjega grafičnega prikaza:

¹² Uradni list RS, št. 69/2007 in 17/2008.

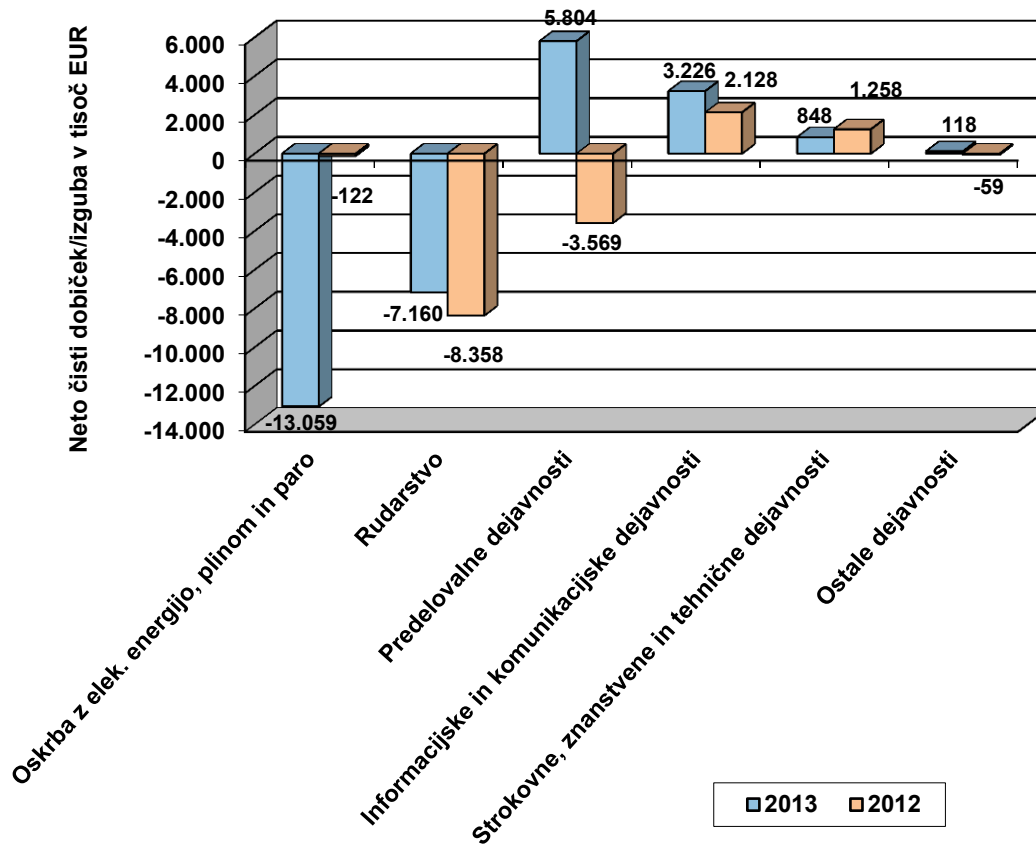


Tako kot v preteklih letih imajo v Zasavju še vedno najpomembnejši vpliv družbe s področja predelovalnih dejavnosti. 99 družb teh dejavnosti (15,3 % vseh zasavskih družb) je v letu 2013 zaposlovalo skoraj polovico, 49,8 %, vseh delavcev in ustvarilo skoraj polovico, 47,0 % vseh prihodkov ter kar 81,5 % čistih prihodkov od prodaje na tujem trgu. Največ družb, 133 ali 20,5 % je bilo s področja trgovine, vzdrževanja in popravil motornih vozil. Zaposlovale so 14,1 % vseh delavcev in ustvarile 20,2 % vseh prihodkov. Desetino vseh prihodkov so ustvarile še družbe s področja strokovnih, znanstvenih tehničnih dejavnosti, kamor spadajo pravne in računovodske dejavnosti, podjetniško in poslovno svetovanje, arhitekturno in tehnično projektiranje, oglaševanje, znanstvena raziskovalna dejavnost in druge podobne dejavnosti, pri katerih pa je bilo le 6,7 % vseh zaposlenih. Nad 5 % zaposlenih so imele še družbe s področja gradbeništva (5,9 % zaposlenih), družbe s področja drugih raznovrstnih poslovnih dejavnosti (5,2 % zaposlenih) in družbe s področja rudarstva (5,1 % zaposlenih).

V letu 2013 so na slabe rezultate poslovanja zasavskih družb najbolj vplivale družbe s področja oskrbe z električno energijo, plinom in paro, pri katerih je bilo ugotovljene kar 13.059 tisoč evrov neto čiste izgube (v letu 2012 le 122 tisoč evrov), kar je predvsem posledica občutnega zmanjšanja čistih prihodkov od prodaje v tej dejavnosti (za 20 %). Tako kot v letu 2012 pa so na slabe rezultate poslovanja Zasavske regije vplivale tudi družbe področja rudarstva, ki so ugotovile 7.160 tisoč evrov neto čiste izgube (14 % manj kakor v letu 2012). Z manjšo neto čisto izgubo so poslovale le še družbe s področja gostinstva (562 tisoč evrov), družbe s področja gradbeništva (364 tisoč evrov) in družbe s področja izobraževanja (103 tisoč evrov). V primeru, da se neto čista izguba v področju oskrbe z električno energijo, plinom in paro rudarstva ne bi tako občutno povečala in bi ostala na enaki ravni kot v letu 2012, bi bil končni rezultat poslovanja zasavskih družb v letu 2013 pozitiven (kljub neto čisti izgubi družb s področja rudarstva).

Družbe z vseh drugih področij dejavnosti so v letu 2013 ugotovile neto čisti dobiček in tako nekoliko zmanjšale celotno neto čisto izgubo zasavskega gospodarstva. Največ so k temu prispevale družbe s področja predelovalnih dejavnosti, ki so še v letu 2012 ugotovile 3.569 tisoč evrov neto čiste izgube, v letu 2013 pa 5.804 tisoč evrov neto čistega dobička, ter družbe s področja informacijskih in komunikacijskih dejavnosti, ki so ustvarile 3.226 tisoč evrov neto čistega dobička, kar 52 % več kakor v letu 2012. Družbe s področja strokovnih, znanstvenih in tehničnih dejavnosti so sicer ustvarile 848 tisoč evrov neto čistega dobička, vendar pa se v primerjavi z letom poprej zmanjšal za 33 %.

Neto čisti dobiček in neto čista izguba po pomembnejših področjih dejavnosti sta za leti 2012 in 2013 razvidna iz naslednjega grafičnega prikaza:

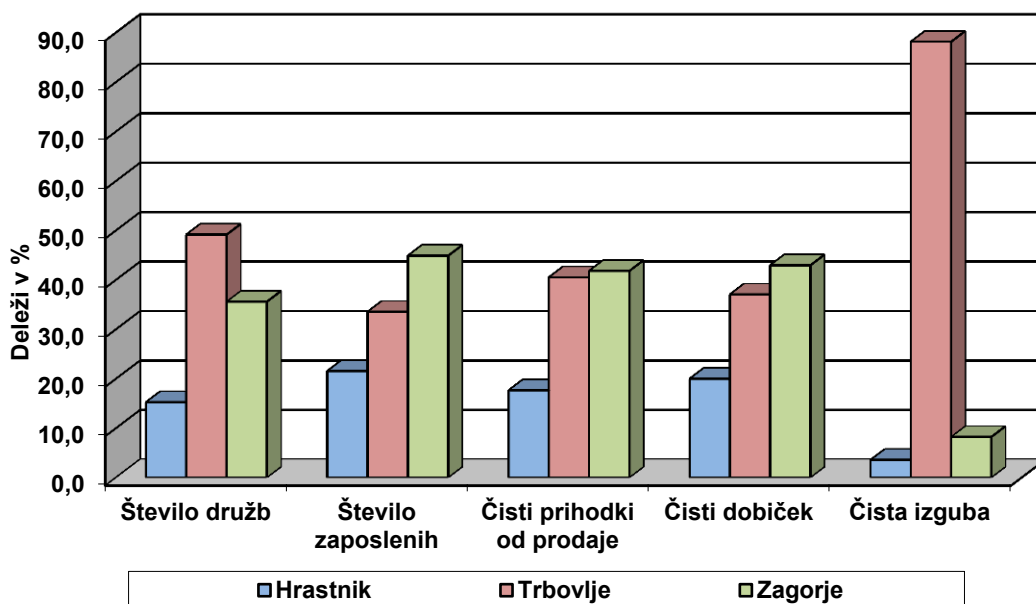


Podrobnejši pregled rezultatov poslovanja zasavskih družb po področjih dejavnosti je razviden iz preglednic v Prilogah 5, 6 in 7.

4. REZULTATI POSLOVANJA DRUŽB PO OBČINAH

V Zasavsko statistično regijo sodijo občine Hrastnik, Trbovlje in Zagorje ob Savi.¹³

Struktura temeljnih podatkov o poslovanju zasavskih družb v letu 2013 po občinah je razvidna iz naslednjega grafičnega prikaza:



Skoraj polovica zasavskih družb (319 ali 49,2), ki so predložile letno poročilo za leto 2013, je imela sedež v občini Trbovlje. Imele so 33,5 % zaposlenih in ustvarile 40,5 % čistih prihodkov od prodaje. Največ zaposlenih, 44,9 %, je imelo 231 družb s sedežem v občini Zagorje ob Savi. Te družbe so ustvarile 41,8 % vseh čistih prihodkov od prodaje in kar 57,0 % vseh čistih prihodkov od prodaje na tujem trgu. V občini Hrastnik je bilo 99 družb, ki so imele 21,6 % vseh zaposlenih in so ustvarile 17,7 % čistih prihodkov od prodaje.

Na rezultate poslovanja Zasavske regije so najbolj vplivale družbe iz Trbovelj, ki so ugotovile 18.631 tisoč evrov neto čista izgube, 52 % več kakor v letu 2012. Najboljši rezultat poslovanja so dosegle družbe iz Zagorja, izkazale so 5.688 tisoč evrov neto čistega dobička, 56 % več kakor v letu 2012. Družbe iz Hrastnika, ki imele v letu 2012 še neto čisto izgubo (97 tisoč evrov), pa so v letu 2013 ugotovile 2.720 tisoč evrov neto čistega dobička.

Neto dodana vrednost je bila ugotovljena v vseh treh občinah, največ, 45,7 %, so jo ugotovile družbe iz Zagorja. Neto dodana vrednost se je v letu 2013 v primerjavi z

¹³ Uredba o standardni klasifikaciji teritorialnih enot (Uradni list RS, št. 9/2007).

letom 2012 povečala pri družbah iz Hrastnika (za 13 %) in iz Zagorja (za 4 %), pri družbah iz Trbovelj pa se je zmanjšala za 11 %.

Najvišjo povprečno mesečno plačo na zaposlenega v Zasavski regiji so imeli v občini Trbovlje, znašala je 1.560 evro in je bila za 2 % manjša kakor v letu 2012. Povprečna mesečna plača na zaposlenega pri zagorskih družbah je znašala 1.470 evrov, 3 % več kakor v letu poprej, pri hrastniških družbah pa 1.253 evrov, 1 % več kakor v letu poprej.

Podrobnejši pregled rezultatov poslovanja zasavskih družb po občinah je razviden iz preglednic v Prilogi 8.

5. SREDSTVA IN OBVEZNOSTI DO VIROV SREDSTEV

Družbe Zasavske regije so na dan 31.12.2013 izkazale **653.474 tisoč evrov sredstev oziroma obveznosti do virov sredstev**, 1 % manj kakor na dan 31.12.2012. Premoženje zasavskih družb se je glede na 0,7 % rast cen življenjskih potrebščin¹⁴ realno zmanjšalo.

5.1. SREDSTVA

Družbe so na dan 31.12.2013 izkazale 56,3 % dolgoročnih sredstev, 42,9 % kratkoročnih sredstev in 0,8 % kratkoročnih aktivnih časovnih razmejitev.

Vrednost **dolgoročnih sredstev** je znašala **367.590 tisoč evrov**, v primerjavi z vrednostjo ob koncu leta 2013 se je zmanjšala za 3 %. Med dolgoročnimi sredstvi je bilo največ opredmetenih osnovnih sredstev (68,7 %), dolgoročnih finančnih naložb (14,1%), in naložbenih nepremičnin (9,1 %). Vrednost opredmetenih osnovnih sredstev se je ob koncu leta 2013 v primerjavi z letom poprej zmanjšala za 4 %, vrednost dolgoročnih finančnih naložb za 2 %, vrednost naložbenih nepremičnin pa se je povečala za 3 %.

Druga pomembnejša skupina sredstev so **kratkoročna sredstva**, ki so ob koncu leta 2013 znašala **280.444 tisoč evrov**, 2 % več kakor ob koncu leta 2012. Med kratkoročnimi sredstvi je bilo največ kratkoročnih poslovnih terjatev (53,5 %), zalog (26,2 %) in kratkoročnih finančnih naložb (10,4 %). Vrednost kratkoročnih poslovnih terjatev se je v primerjavi z letom 2012 povečala za 4 %, medtem ko sta se vrednost zalog in vrednost kratkoročnih finančnih naložb zmanjšali (za 2 % oziroma za 4 %).

¹⁴ Podatek o rasti cen življenjskih potrebščin se nanaša na povečanje teh cen v decembru 2013 v primerjavi z decembrom 2012.

5.2. OBVEZNOSTI DO VIROV SREDSTEV

Med obveznostmi do virov sredstev na dan 31.12.2013 je bilo 39,7 % kapitala, 36,4 % kratkoročnih obveznosti, 15,5 % dolgoročnih obveznosti ter 8,3 % rezervacij in pasivnih časovnih razmejitev.

Zasavske družbe so imele ob koncu leta 2013 **259.389 tisoč evrov kapitala**, 5 % manj kakor ob koncu leta 2012. V strukturi kapitala je skoraj polovico, 47,6 %, pomenil **vpoklicani kapital**, 39,3 % **kapitalske rezerve**, 9,3 % **rezerve iz dobička** in 1,7 % **presežek iz prevrednotenja**. Preostali del kapitala je bil odvisen od rezultatov poslovanja družb v letu 2013 in iz prejšnjih let.

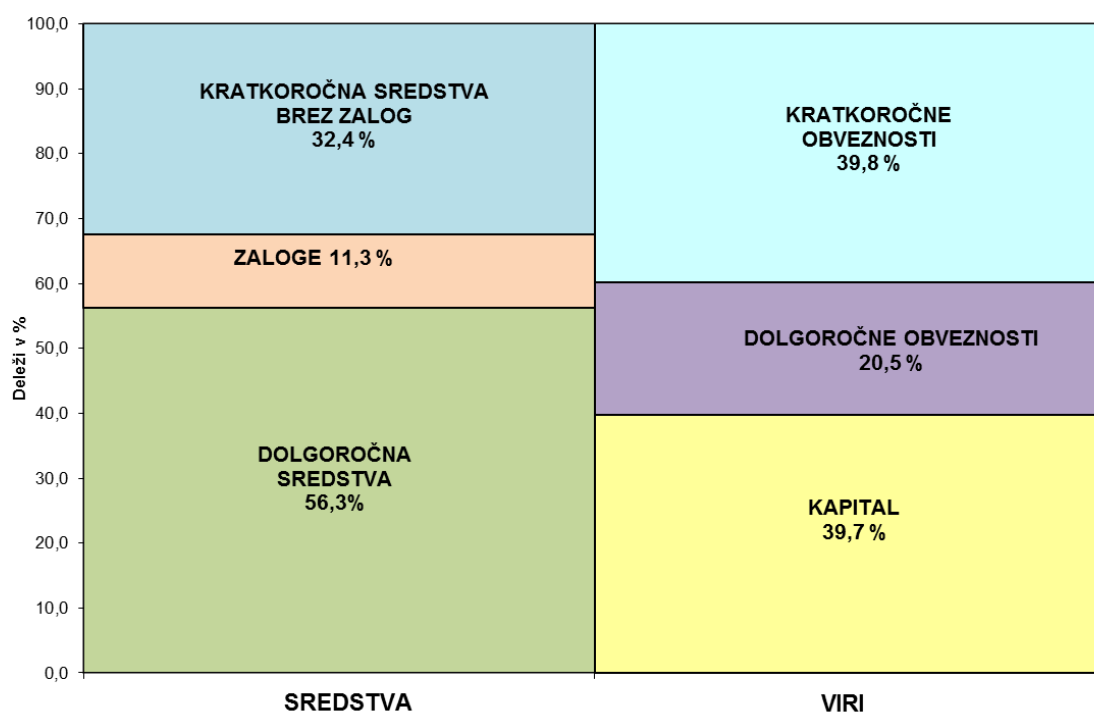
Kratkoročne obveznosti zasavskih družb so se ob koncu leta 2013 zmanjšale za 2 %, dolgoročne obveznosti pa povečale za 9 %. **Kratkoročne obveznosti** na dan 31.12.2013 so znašale **237.742 tisoč evrov**. Med kratkoročnimi obveznostmi je bilo 61,1 % poslovnih in 38,9 % finančnih obveznosti. Na zmanjšanje kratkoročnih obveznosti so vplivale predvsem kratkoročne finančne obveznosti, ki so se zmanjšale za 8 %. **Dolgoročne obveznosti** družb so znašale **101.553 tisoč evrov**. Večina dolgoročnih obveznosti je bilo finančnih obveznosti, kar 94,3 %, poslovnih obveznosti je bilo le 5,5 %.

5.3. STRUKTURA FINANCIRANJA

Zasavske družbe so konec leta 2013 s kapitalom financirale 70,6 % dolgoročnih sredstev, konec leta 2012 pa 72,2 %. Kazalnik dolgoročne pokritosti dolgoročnih sredstev in zalog je konec leta 2013 znašal 0,89, konec leta 2012 pa 0,88. Dolgoročna sredstva, vključno z zalogami, niso bila v celoti financirana z dolgoročnimi viri sredstev. Konec leta 2013 je bilo 34,9 % zalog financiranih z dolgoročnimi viri, konec leta 2012 pa 28,6 %.

Pospešena pokritost kratkoročnih obveznosti (pospešeni koeficient) pokaže, ali bi družbe lahko pokrile svoje trenutne kratkoročne obveznosti, če ne bi mogle uporabiti (prodati) zalog za pokrivanje teh obveznosti (pripočena vrednost kazalnika je okrog 1). Zasavske družbe so konec leta 2013 na 100 evrov kratkoročnih obveznosti imele 81,6 evrov kratkoročnih sredstev brez zalog, konec leta 2012 pa 79,6 evre. V primerjavi s slovenskimi družbami je bil pospešeni koeficient nekoliko manj ugoden, saj so slovenske družbe konec leta 2013 na 100 evrov kratkoročnih obveznosti imele 83,3 evrov kratkoročnih sredstev brez zalog.

Struktura sredstev in obveznosti do virov sredstev zasavskih družb ob koncu leta 2013 je razvidna iz naslednjega grafičnega prikaza:



Podrobnejši pregled obsega in strukture posameznih vrst sredstev in obveznosti do virov sredstev družb je razviden iz preglednice v Prilogi 9.

IV. POSLOVANJE PODJETNIKOV

Zasavski podjetniki so leto 2013 zaključili s pozitivnim poslovnim izidom. Ustvarili so 64.161 tisoč evrov prihodkov in ugotovili 60.152 tisoč evrov odhodkov. Neto podjetnikov dohodek¹⁵ je znašal 4.009 tisoč evrov, 29 % več kakor v letu 2012. Večino neto podjetnikovega dohodka so podjetniki ustvarili iz poslovanja, zmanjšala pa ga je negativna razlika med finančnimi prihodki in finančnimi odhodki v znesku 283 tisoč evrov.

Podjetniki so ustvarili 4.819 tisoč evrov podjetnikovega dohodka in 810 tisoč evrov negativnega poslovnega izida. Podjetnikov dohodek se je v primerjavi z letom 2012 povečal za 20 %, negativni poslovni izid pa se je zmanjšal za 12 %.

Pomembnejše postavke poslovnega izida podjetnikov so prikazane v naslednji preglednici:

POSTAVKE POSLOVNEGA IZIDA	Znesek v tisoč EUR		Indeks	Delež v prihodkih v %	
	2013	2012	$\frac{2013}{2012}$	2013	2012
Prihodki	64.161	59.257	108	100,0	100,0
Odhodki	60.152	56.153	107	93,8	94,8
Podjetnikov dohodek	4.819	4.030	120	7,5	6,8
Negativni poslovni izid	810	926	88	1,3	1,6
Neto podjetnikov dohodek/ neto negativni poslovni izid	4.009	3.104	129	6,2	5,2

Glede na to, da je Zasavska regija najmanjša med slovenskimi regijami, so zasavski podjetniki s svojimi rezultati prispevali le manjše deleže k rezultatom vseh majhnih slovenskih podjetnikov. Pri zasavskih podjetnikih je bilo tako zaposlenih 1,4 % delavcev vseh majhnih podjetnikov, ustvarili so 1,3 % vseh prihodkov, 1,2 % neto dodane vrednosti in 1,3 % neto podjetnikovega dohodka vseh majhnih podjetnikov.

Tako neto dodana vrednost kot neto podjetnikov dohodek sta bila v letu 2013 ugotovljena v vseh regijah. Neto dodana vrednost se je v primerjavi z letom 2012 povečala v vseh regijah, razen v Koroški in v Spodnjeposavski regiji, kjer je ostala nespremenjena. Tudi neto podjetnikov dohodek se je povečal v vseh regijah, najbolj v

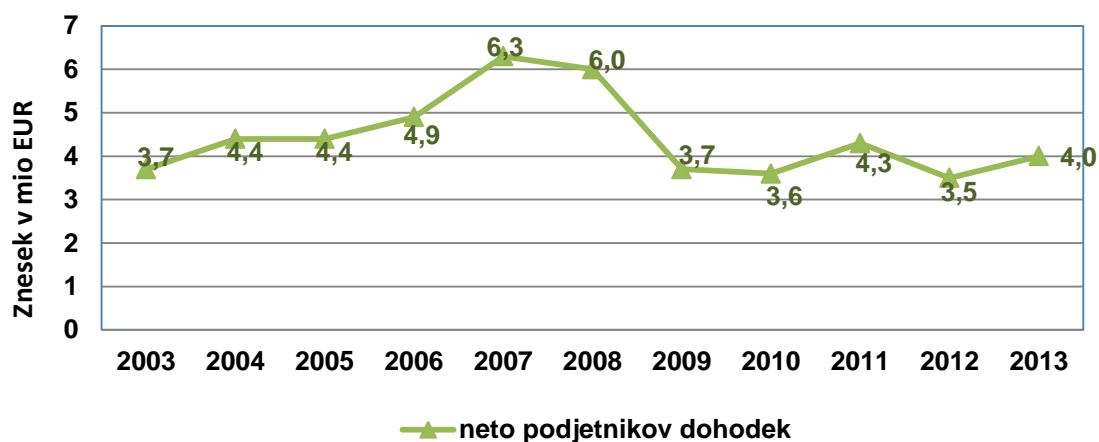
¹⁵ Neto podjetnikov dohodek je razlika med prihodki in odhodki oziroma podjetnikov dohodek zmanjšan za negativni poslovni izid.

Notranjsko–kraški regiji, za 35 %. Zasavska regija je bila po rasti neto dodane vrednosti na tretjem mestu, po rasti neto podjetnikovega dohodka pa na četrtem mestu med 12 regijami.

Pomembnejše postavke poslovanja podjetnikov v letu 2013 so po posameznih regijah prikazane v naslednji preglednici:

REGIJE	PODJETNIKI		ZAPOSLENI		PRIHODKI		NETO DODANA VREDNOST		NETO PODJETNIKOV DOHODEK	
	delež v %	delež v %	delež v %	delež v %	delež v %	indeks 2013 2012	delež v %	indeks 2013 2012		
	SKUPAJ	100,0	100,0	100,0	100,0	100,0	105	100,0	125	
Pomurska	4,5	6,4	4,9	5,3	101	4,2	114			
Podravska	14,9	18,0	16,6	16,7	107	15,9	129			
Koroška	3,5	3,8	4,0	4,1	100	4,2	103			
Savinjska	12,2	15,3	15,5	15,3	106	14,3	132			
Zasavska	1,6	1,4	1,3	1,2	107	1,3	129			
Spodnjejeposavska	3,5	4,7	4,4	4,4	100	3,8	107			
Jugovzhodna Slovenija	6,0	7,6	7,3	7,5	106	7,1	128			
Osrednjeslovenska	26,3	20,6	22,0	21,5	104	22,8	123			
Gorenjska	10,5	8,8	9,9	9,7	110	10,8	130			
Notranjsko - kraška	2,6	2,7	2,6	2,7	107	2,7	135			
Goriška	6,9	5,2	6,0	6,1	109	7,1	133			
Obalno - kraška	7,3	5,6	5,4	5,5	103	5,9	123			

Višino neto podjetnikovega dohodka zasavskih podjetnikov v letih od 2003 do 2013 prikazuje naslednji grafični prikaz¹⁶:



¹⁶ Podatki so prikazani na podlagi podatkov iz letnih poročil na poenotenih obrazcih, ki so jih podjetniki predložili za posamezna leta.

Zasavski podjetniki so v zadnjih desetih letih izkazovali pozitivni poslovni izid. Največ neto podjetnikovega dohodka so ugotovili v letih 2007 in 2008, v letu 2009 pa so se rezultati poslovanja zasavskih podjetnikov precej poslabšali in na približno enaki ravni ostali zadnjih pet let. V letu 2013 se je poslovni izid zasavskih podjetnikov v primerjavi z letom 2012 nekoliko izboljšal, vendar je bil še vedno nekoliko slabši kakor v letu 2011.

Podrobnejši pregled rezultatov in kazalnikov poslovanja podjetnikov v letih od 2009 do 2013 je razviden iz preglednic v Prilogi 11 in Prilogi 19.

1. ZBIRNI REZULTATI POSLOVANJA PODJETNIKOV

1.1. PRIHODKI IN ODHODKI

Zasavski podjetniki so v letu 2013 ustvarili **64.161 tisoč evrov prihodkov**, 8 % več kakor v letu 2012.

Večino celotnih prihodkov, 98,9 %, so predstavljali **poslovni prihodki**, ki so znašali **63.468 tisoč evrov** in so bili za 8 % večji kakor v letu 2012, preostalih 1,1 % pa so bili **drugi prihodki**. Med poslovnimi prihodki je bilo **63.003 tisoč evrov čistih prihodkov od prodaje**, od tega 95,8 % od prodaje na domačem trgu in le 4,2 % od prodaje na tujem trgu.

Zasavski podjetniki so imeli v letu 2013 **60.152 tisoč evrov odhodkov**, 7 % več kakor v letu 2012. Rast odhodkov je bila za eno odstotno točko nižja od rasti prihodkov.

Večino celotnih odhodkov, 99,3 %, so predstavljali **poslovni odhodki**, ki so znašali **59.734 tisoč evrov** in so bili za 7 % večji kakor v letu 2012. Med poslovnimi odhodki je bilo 66,1 % stroškov blaga, materiala in storitev, 15,2 % stroškov dela, 4,7 % odpisov vrednosti in 14,0 % drugih poslovnih odhodkov.

Stroški blaga, materiala in storitev so v letu 2013 znašali 39.496 tisoč evrov, 7 % več kakor v letu 2012. Med temi stroški je delež stroškov materiala znašal 35,8 %, delež stroškov blaga 35,3 % in delež stroškov storitev 28,9 %.

Stroški dela podjetnikov so znašali 9.090 tisoč evrov, 3 % več kakor v letu 2012. Vključevali so stroške plač, 69,6 %, stroške pokojninskih in drugih socialnih zavarovanj, 12,1 %, ter druge stroške dela, 18,3 %.

Stroški plač pri podjetnikih so v letu 2012 znašali 6.323 tisoč evrov, v primerjavi z letom poprej so se povečali za 4 %. V letu 2013 je povprečna mesečna plača na zaposlenega pri zasavskih podjetnikih znašala 909 evrov in je bila za 1 evro (0,1 %) večja kakor v letu 2012, realno pa je bila manjša za 1,7 % (rast cen življenjskih potrebščin je bila 1,8 %¹⁷). V primerjavi s povprečno mesečno plačo zaposlenih v zasavskih družbah je bila bistveno nižja, saj so zaposleni v družbah v letu 2013 povprečno mesečno prejeli 1.454 evrov plače.

Odpisi vrednosti so znašali 2.772 tisoč evrov in se glede na leto 2012 niso spremenili. Večino odpisov vrednosti je predstavljala amortizacija, 95,4 %, preostali del pa so pomenili prevrednotovalni poslovni odhodki.

Podjetniki so v letu 2013 obračunali 8.376 tisoč evrov **drugih poslovnih odhodkov**, 14 % več kakor v letu 2012. Ti odhodki zajemajo tudi prispevke za socialno varnost podjetnika.

Med celotnimi odhodki je bilo še 0,5 % **finančnih odhodkov** in 0,2 % **drugih odhodkov**.

Podrobnejši pregled obsega in strukture posameznih vrst prihodkov in odhodkov zasavskih podjetnikov je razviden iz preglednic v Prilogi 12 in 13.

1.2. DODANA VREDNOST IN IZGUBA NA SUBSTANCI

Dodano vrednost v znesku 16.009 tisoč evrov je ugotovilo 900 podjetnikov, to je 82,9 % vseh. **Izgubo na substanci v znesku 413 tisoč evrov je izkazalo 182 podjetnikov**, 16,8 % vseh. V letu 2013 so zasavski podjetniki ugotovili 8 % več dodane vrednosti in 36 % več izgube na substanci kakor v letu 2012.

Zasavski podjetniki so v letu 2013 ustvarili **15.597 tisoč evrov neto dodane vrednosti**, 7 % več kakor v letu 2012¹⁸. Neto dodana vrednost na zaposlenega je v letu 2013 znašala 26.905 evrov in se je v primerjavi z letom 2012 povečala za 3 %. V primerjavi z neto dodano vrednostjo na zaposlenega pri zasavskih družbah, ki je znašala 32.610 evrov, je bila nižja.

¹⁷ Podatek o rasti cen življenjskih potrebščin se nanaša na povečanje teh cen v obdobju januar - december 2013 v primerjavi z obdobjem januar - december 2012.

¹⁸ Neto dodana vrednost je dodana vrednost zmanjšana za izgubo na substanci.

1.3. PODJETNIKOV DOHODEK IN NEGATIVNI POSLOVNI IZID

Podjetnikov dohodek¹⁹ v znesku 4.819 tisoč evrov je v letu 2013 ugotovilo 856 zasavskih podjetnikov, to je 78,8 % vseh. V primerjavi z letom 2012 se je podjetnikov dohodek povečal za 20 %. Njegov delež v vseh prihodkih zasavskih podjetnikov je znašal 7,5 %.

Negativni poslovni izid²⁰ v znesku 810 tisoč evrov je v letu 2013 imelo 225 zasavskih podjetnikov, to je 20,7 % vseh. V primerjavi z letom 2012 je bil negativni poslovni izid manjši za 12 %. Njegov delež v vseh prihodkih zasavskih podjetnikov je znašal 1,3 %.

Zasavski podjetniki kot celota so v letu 2013 ugotovili 4.009 tisoč evrov neto podjetnikovega dohodka²¹, 29 % več kakor v letu 2012.

2. REZULTATI POSLOVANJA PODJETNIKOV PO ŠTEVILU ZAPOSLENIH, PO DEJAVNOSTIH IN PO OBČINAH

Pomembnejši podatki zasavskih podjetnikov v letu 2013 po posameznih skupinah, oblikovanih glede na število zaposlenih²², so razvidni iz naslednje preglednice:

POMEMBNEJŠI PODATKI	PODJETNIKI		ZAPOSLENI		ČISTI PRIHODKI OD PRODAJE		VREDNOST SREDSTEV NA DAN 31.12.2013	
	števílo	delež v %	števílo	delež v %	znesek v tisoč EUR	delež v %	znesek v tisoč EUR	delež v %
SKUPAJ	1.086	100,0	580	100,0	63.003	100,0	37.780	100,0
- od 0 do 1 zaposleni	968	89,1	146	25,2	36.132	57,3	21.320	56,4
- od 2 do 9 zaposlenih	112	10,3	372	64,1	22.257	35,3	12.694	33,6
- od 10 do 49 zaposlenih	6	0,6	62	10,7	4.614	7,3	3.766	10,0

* Število zaposlenih, ki ga podjetniki izkazujejo na 2 decimalni mesti, je v tej tabeli zaokroženo na celo število.

Med zasavskimi podjetniki je bilo kar 89,1 % podjetnikov, ki so imeli od 0 do 1 zaposlenega. Ti so skupaj ustvarili več kakor polovico, 57,3 % vseh čistih prihodkov od prodaje, ob koncu leta 2013 pa so imeli 56,4 % vseh sredstev zasavskih podjetnikov.

V skupini podjetnikov, ki so zaposlovali od 2 do 9 delavcev je bilo sicer le 10,3 % podjetnikov, vendar pa so ti zaposlovali 64,1 % vseh delavcev, zaposlenih pri zasavskih podjetnikih. Ti podjetniki so ustvarili 35,0 % vseh čistih prihodkov od prodaje in imeli 33,6 % vseh sredstev zasavskih podjetnikov.

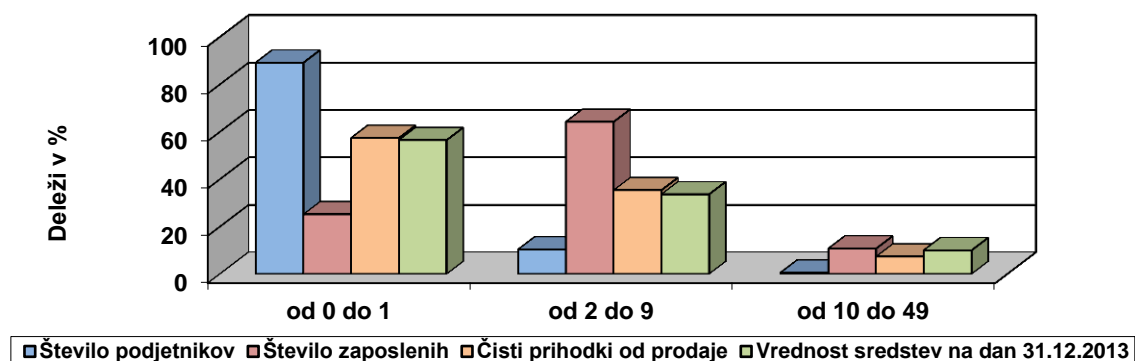
¹⁹ Podjetnikov dohodek je pozitivna razlika med celotnimi prihodki in odhodki.

²⁰ Negativni poslovni izid je negativna razlika med celotnimi prihodki in odhodki.

²¹ Neto podjetnikov dohodek je podjetnikov dohodek zmanjšan za negativni poslovni izid.

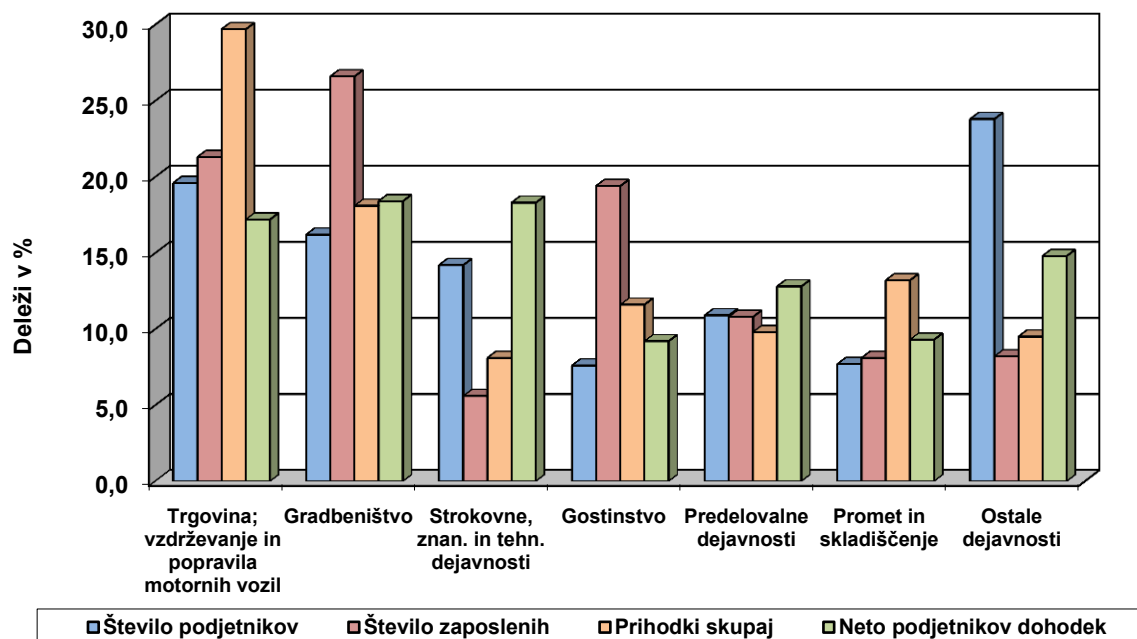
²² Podjetniki kot lastniki in nosilci dejavnosti niso vključeni v število zaposlenih.

Razvrstitev zasavskih podjetnikov v letu 2013 po posameznih skupinah, oblikovanih glede na število zaposlenih, je razvidna iz naslednjega grafičnega prikaza:



Podjetniki se razvrščajo po dejavnostih v skladu z Uredbo o standardni klasifikaciji dejavnosti, ki se je pričela uporabljati s 1.1.2008.²³ Tako kot v preteklem obdobju so imeli tudi v letu 2013 najpomembnejši vpliv podjetniki s področja trgovine, vzdrževanja in popravil motornih vozil in s področja gradbeništva. Največ podjetnikov, 213 oziroma 19,6 % vseh, je bilo s področja trgovine, vzdrževanja in popravil motornih vozil. Pri teh podjetnikih je bilo zaposlenih 21,3 % vseh delavcev, ustvarili pa so 29,7 % vseh prihodkov. Največ zaposlenih, 26,6 %, je bilo pri 176 podjetnikih s področja gradbeništva, ustvarili pa so 18,1 % vseh prihodkov. Pomembnejša področja so bila še področje gostinstva, področje prometa in skladiščenja, področje predelovalnih dejavnosti ter področje strokovnih, znanstvenih in tehničnih dejavnosti.

Struktura temeljnih podatkov zasavskih podjetnikov v letu 2013 po področjih dejavnosti je razvidna iz naslednjega grafičnega prikaza:



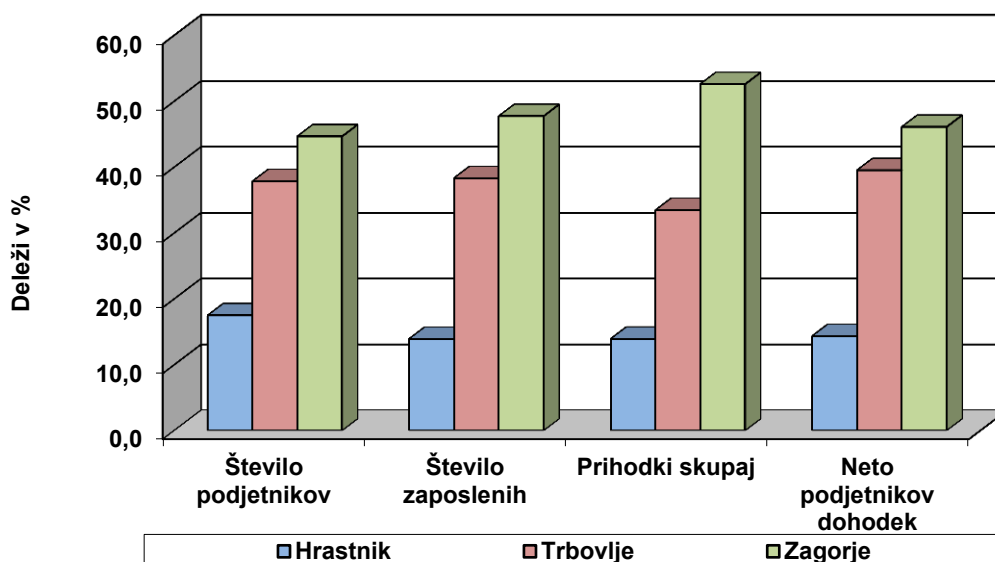
²³ Uradni list RS, št. 69/2007 in 17/2008.

K pozitivnemu rezultatu poslovanja zasavskih podjetnikov so največ prispevali podjetniki s področja gradbeništva, 18,4 % neto podjetnikovega dohodka, sledijo podjetniki s področja strokovnih, znanstvenih in tehničnih dejavnosti, 18,3 %, trgovine, vzdrževanja in popravil motornih vozil, 17,2 %, ter predelovalnih dejavnosti, 12,8 %. Med navedenimi področji se je neto podjetnikov dohodek v primerjavi z letom 2012 v področju strokovnih, znanstvenih in tehničnih dejavnosti povečal kar za 42 %, v področju gradbeništva za 26 % in v področju trgovine, vzdrževanja in popravil motornih vozil za 17 %. V področju predelovalnih dejavnosti pa se je neto podjetnikov dohodek zmanjšal za 4 %.

Podrobnejši pregled rezultatov poslovanja zasavskih podjetnikov po področjih dejavnosti je razviden iz preglednic v Prilogah 14, 15 in 16.

Največ zasavskih podjetnikov, 485 oziroma 44,7 %, je imelo sedež v občini Zagorje ob Savi. Ti so imeli 47,7 % vseh zaposlenih in so ustvarili več kakor polovico (52,6 %) vseh prihodkov. V občini Trbovlje je imelo sedež 37,8 % podjetnikov, ki so zaposlovali 38,3 % vseh delavcev in dosegli 33,5 % vseh prihodkov zasavskih podjetnikov. V občini Hrastnik je imelo svoj sedež 17,5 % zasavskih podjetnikov, pri njih je bilo zaposlenih 13,9 % vseh delavcev, ki so ustvarili 13,9 % vseh prihodkov.

Struktura temeljnih podatkov o poslovanju podjetnikov v letu 2013 po občinah je razvidna iz naslednjega grafičnega prikaza:



Največ neto podjetnikovega dohodka, 46,1 %, so ustvarili podjetniki iz občine Zagorje ob Savi, 39,5 % podjetniki iz občine Trbovlje, 14,4 % pa podjetniki iz občine Hrastnik. Neto podjetnikov dohodek se je v primerjavi z letom 2012 povečal v vseh treh zasavskih občinah, največ v občini Zagorje ob Savi, za 33 %, v občini Trbovlje za 31 % in v občini Hrastnik za 15 %.

Neto dodana vrednost je bila ugotovljena v vseh treh občinah, skoraj polovica, 49,3 %, pri podjetnikih iz občine Zagorje ob Savi. V primerjavi z letom 2012 se je neto dodana vrednost povečala pri podjetnikih iz vseh treh občin, največ v Trbovljah, za 9 %, v Zagorju ob Savi za 6 % in v Hrastniku za 5 %.

Podrobnejši pregled rezultatov poslovanja zasavskih podjetnikov po občinah je razviden iz preglednic v Prilogi 17.

3. SREDSTVA IN OBVEZNOSTI DO VIROV SREDSTEV PODJETNIKOV

Podjetniki Zasavske regije so na dan 31.12.2013 izkazali **37.780 tisoč evrov sredstev oziroma obveznosti do virov sredstev**, 3 % več kakor ob koncu leta 2012.

Med **sredstvi** zasavskih podjetnikov ob koncu leta 2013 je bilo 46,8 % **dolgoročnih sredstev**, 46,5 % **kratkoročnih sredstev**, 5,7 % **terjatev do podjetnika** in 1,0 % **kratkoročnih aktivnih časovnih razmejitev**.

Ob koncu leta 2013 so se **dolgoročna sredstva** zmanjšala za 3 %, **kratkoročna sredstva** pa povečala za 10 %.

Med dolgoročnimi sredstvi je bilo največ **opredmetenih osnovnih sredstev**, 95,4 %, med kratkoročnimi sredstvi pa **kratkoročnih poslovnih terjatev**, 56,0 %, **zalog**, 23,7%, in **denarnih sredstev**, 19,7 %.

Med **obveznostmi do virov sredstev** je bilo 57,2 % **podjetnikovega kapitala**, 29,4 % **kratkoročnih obveznosti**, 10,6 % **dolgoročnih obveznosti**, in 2,9 % **rezervacij in pasivnih časovnih razmejitev**.

Podjetnikov kapital kot najkvalitetnejši vir financiranja sredstev podjetnikov je ob koncu leta 2013 znašal 21.601 tisoč evrov, 3 % več kakor ob koncu leta 2012.

Kratkoročne obveznosti so se ob koncu leta 2013 povečale za 5 %, **dolgoročne obveznosti** pa zmanjšale za 6 %.

Med kratkoročnimi obveznostmi je bilo največ **poslovnih obveznosti**, 80,9 %, med dolgoročnimi obveznostmi pa **finančnih obveznosti**, 90,3 %.

Podrobnejši pregled obsega in strukture posameznih vrst sredstev in obveznosti do virov sredstev podjetnikov je razviden iz preglednice v Prilogi 18.

V. PRILOGE

- Priloga 1: Pomembnejše postavke poslovnega izida družb v letih od 2009 do 2013*
- Priloga 2: Obseg in struktura posameznih vrst prihodkov družb*
- Priloga 3: Obseg in struktura posameznih vrst odhodkov družb*
- Priloga 4: Rezultati poslovanja družb glede na velikost*
- Priloga 5: Razvrstitev družb po področjih dejavnosti*
- Priloga 6: Podrobnejši podatki o dodani vrednosti, izgubi na substanci in neto dodani vrednosti družb po področjih dejavnosti*
- Priloga 7: Poslovni izid družb po področjih dejavnosti*
- Priloga 8: Rezultati poslovanja družb po občinah*
- Priloga 9: Obseg in struktura posameznih vrst sredstev in obveznosti do virov sredstev družb*
- Priloga 10: Pomembnejši kazalniki poslovanja družb v letih od 2009 do 2013*
- Priloga 11: Pomembnejše postavke poslovnega izida podjetnikov v letih od 2009 do 2013*
- Priloga 12: Obseg in struktura posameznih vrst prihodkov podjetnikov*
- Priloga 13: Obseg in struktura posameznih vrst odhodkov podjetnikov*
- Priloga 14: Razvrstitev podjetnikov po področjih dejavnosti*
- Priloga 15: Podrobnejši podatki o dodani vrednosti, izgubi na substanci in neto dodani vrednosti podjetnikov po področjih dejavnosti*
- Priloga 16: Podjetnikov dohodek in negativni poslovni izid podjetnikov po področjih dejavnosti*
- Priloga 17: Rezultati poslovanja podjetnikov po občinah*
- Priloga 18: Obseg in struktura posameznih vrst sredstev in obveznosti do virov sredstev podjetnikov*
- Priloga 19: Pomembnejši kazalniki poslovanja podjetnikov v letih od 2009 do 2013*

Priloga 1: Pomembnejše postavke poslovnega izida družb v letih od 2009 do 2013

POSTAVKE POSLOVNEGA IZIDA	Znesek v tisoč EUR					Delež v prihodkih v %				
	2009	2010	2011	2012	2013	2009	2010	2011	2012	2013
Prihodki	681.026	693.800	729.724	674.820	631.091	100,0	100,0	100,0	100,0	100,0
Odhodki	685.419	698.534	737.943	685.381	640.098	100,6	100,7	101,1	101,6	101,4
Neto celotni dobiček/izguba	-4.392	-4.734	-8.220	-10.561	-9.007	-0,6	-0,7	-1,1	-1,6	-1,4
Dodana vrednost	213.493	214.785	211.810	197.523	191.956	31,3	31,0	29,0	29,3	30,4
Izguba na substanci	908	773	1.262	1.359	1.119	0,1	0,1	0,2	0,2	0,2
Neto dodana vrednost	212.585	214.012	210.547	196.164	190.837	31,2	30,8	28,9	29,1	30,2
Davek iz dobička	3.167	2.195	2.193	1.848	2.109	0,5	0,3	0,3	0,3	0,3
Odloženi davki	-1.561	-1.689	-1.383	-278	-893	-0,2	-0,2	-0,2	0,0	-0,1
Čisti dobiček	13.507	11.382	13.428	14.388	18.814	2,0	1,6	1,8	2,1	3,0
Čista izguba	19.505	16.622	22.458	26.519	29.037	2,9	2,4	3,1	3,9	4,6
Neto čisti dobiček/izguba	-5.998	-5.240	-9.030	-12.131	-10.223	-0,9	-0,8	-1,2	-1,8	-1,6
Število zaposlenih	7.336	6.858	6.754	6.430	5.852	-	-	-	-	-
Število družb, ki so predložile letno poročilo	593	608	649	655	649	-	-	-	-	-

Opomba:

Podatki v preglednici so iz letnih poročil na poenoteni obrazci, ki so jih družbe predložile za posamezna leta. To pomeni, da se lahko podatki za leto 2012 razlikujejo od podatkov, ki so jih v poenotene obrazce za leto 2013 družbe vpisale v stolpec za prejšnje leto, ker je število družb, ki so predložile letna poročila po posameznih letih različno. Tako v prikaz poslovanja za leto 2013 niso več vključene tudi družbe, nad katerimi je bil začel stečajni postopek.

Priloga 2: Obseg in struktura posameznih vrst prihodkov družb

PRIHODKI	Znesek v tisoč EUR		Indeks	Delež v %	
	2013	2012	$\frac{2013}{2012}$	2013	2012
SKUPAJ	631.091	649.186	97	100,0	100,0
I. POSLOVNI PRIHODKI	626.219	641.419	98	99,2	98,8
1. Čisti prihodki od prodaje na domačem trgu	373.280	395.469	94	59,1	60,9
2. Čisti prihodki od prodaje na trgu EU	160.063	149.801	107	25,4	23,1
3. Čisti prihodki od prodaje na trgu izven EU	65.409	71.943	91	10,4	11,1
4. Sprememba vrednosti zalog proizvodov in nedokončane proizvodnje	1.478	-4.256	-	0,2	-0,7
5. Usredstveni lastni proizvodi in lastne storitve	839	1.271	66	0,1	0,2
6. Drugi poslovni prihodki	25.151	27.191	92	4,0	4,2
II. FINANČNI PRIHODKI	2.875	4.215	68	0,5	0,6
1. Finančni prihodki iz deležev	1.018	1.134	90	0,2	0,2
2. Finančni prihodki iz danih posojil	1.005	1.251	80	0,2	0,2
3. Finančni prihodki iz poslovnih terjatev	852	1.830	47	0,1	0,3
III. DRUGI PRIHODKI	1.997	3.552	56	0,3	0,5

Priloga 3: Obseg in struktura posameznih vrst odhodkov družb

ODHODKI	Znesek v tisoč EUR		Indeks	Delež v %	
	2013	2012	$\frac{2013}{2012}$	2013	2012
ODHODKI SKUPAJ	640.098	656.399	98	100,0	100,0
I. POSLOVNI ODHODKI	629.065	643.300	98	98,3	98,0
1. Stroški blaga, materiala in storitev	424.357	437.584	97	66,3	66,7
2. Stroški dela	140.395	147.297	95	21,9	22,4
- stroški plač	102.071	105.856	96	15,9	16,1
- stroški pokojninskih in drugih socialnih zavarovanj	19.064	20.069	95	3,0	3,1
- drugi stroški dela	19.259	21.372	90	3,0	3,3
3. Odpisi vrednosti	53.288	45.512	117	8,3	6,9
4. Drugi poslovni odhodki	11.026	12.907	85	1,7	2,0
II. FINANČNI ODHODKI	9.184	11.369	81	1,4	1,7
1. Finančni odhodki iz oslabitve in odpisov finančnih naložb	1.739	2.944	59	0,3	0,4
2. Finančni odhodki iz finančnih obveznosti	6.017	7.140	84	0,9	1,1
3. Finančni odhodki iz poslovnih obveznosti	1.428	1.284	111	0,2	0,2
III. DRUGI ODHODKI	1.849	1.731	107	0,3	0,3

Priloga 4: Rezultati poslovanja družb glede na velikost

TEMELJNI PODATKI		SKUPAJ	VELIKOST DRUŽB			
			Mikro	Majhne	Srednje	Velike
DRUŽBE	število	649	609	24	8	8
	delež v %	100,0	93,8	3,7	1,2	1,2
ZAPOSLENI	število	5.852	1.472	1.196	697	2.488
	delež v %	100,0	25,2	20,4	11,9	42,5
PRIHODKI SKUPAJ	znesek v tisoč EUR	631.091	116.059	97.288	110.657	307.086
	delež v %	100,0	18,4	15,4	17,5	48,7
ČISTI PRIHODKI OD PRODAJE	znesek v tisoč EUR	598.752	111.850	89.173	107.339	290.390
	delež v %	100,0	18,7	14,9	17,9	48,5
ČISTI PRIHODKI OD PRODAJE NA TUJEM TRGU	znesek v tisoč EUR	225.471	12.566	38.873	26.863	147.169
	delež v %	100,0	5,6	17,2	11,9	65,3
ODHODKI SKUPAJ	znesek v tisoč EUR	640.098	115.834	94.948	106.120	323.196
	delež v %	100,0	18,1	14,8	16,6	50,5
VREDNOST AKTIVE NA DAN 31.12.2013	znesek v tisoč EUR	653.474	146.586	107.945	80.784	318.159
	delež v %	100,0	22,4	16,5	12,4	48,7
DODANA VREDNOST	število družb	523	484	23	8	8
	znesek v tisoč EUR	191.956	40.702	38.431	27.721	85.102
	delež v %	100,0	21,2	20,0	14,4	44,3
	indeks $\frac{2013}{2012}$	100	107	106	102	94
IZGUBA NA SUBSTANCI	število družb	99	98	1	0	0
	znesek v tisoč EUR	1.119	464	655	0	0
	delež v %	100,0	41,5	58,5	0,0	0,0
	indeks $\frac{2013}{2012}$	86	35	-	-	-
NETO DODANA VREDNOST	znesek v tisoč EUR	190.837	40.238	37.776	27.721	85.102
ČISTI DOBIČEK	število družb	404	371	20	7	6
	znesek v tisoč EUR	18.814	4.569	5.008	4.090	5.147
	delež v %	100,0	24,3	26,6	21,7	27,4
	indeks $\frac{2013}{2012}$	134	110	145	118	170
ČISTA IZGUBA	število družb	224	217	4	1	2
	znesek v tisoč EUR	29.037	5.067	3.298	226	20.445
	delež v %	100,0	17,5	11,4	0,8	70,4
	indeks $\frac{2013}{2012}$	127	134	161	43	124
NETO ČISTI DOBIČEK/IZGUBA	znesek v tisoč EUR	-10.223	-498	1.710	3.863	-15.298

Priloga 5: Razvrstitev družb po področjih dejavnosti

TEMELJNI PODATKI PODROČJA DEJAVNOSTI	DRUŽBE		ZAPOSLENI		PRIHODKI SKUPAJ		ČISTI PRIHODKI OD PRODAJE		ČISTI PRIHODKI OD PRODAJE NA TUJEM TRGU		ODHODKI SKUPAJ		VREDNOST AKTIVE NA DAN 31.12.2013	
	število	delež v %	število	delež v %	znesek v tisoč EUR	delež v %	znesek v tisoč EUR	delež v %	znesek v tisoč EUR	delež v %	znesek v tisoč EUR	delež v %	znesek v tisoč EUR	delež v %
SKUPAJ	649	100,0	5.852	100,0	631.091	100,0	598.752	100,0	225.471	100,0	640.098	100,0	653.474	100,0
A Kmetijstvo in lov, gozdarstvo, ribištvo	4	0,6	3	0,1	86	0,0	85	0,0	0	0,0	89	0,0	124	0,0
B Rudarstvo	2	0,3	296	5,1	12.337	2,0	4.624	0,8	1	0,0	19.394	3,0	34.745	5,3
C Predelovalne dejavnosti	99	15,3	2.917	49,8	296.535	47,0	284.920	47,6	183.740	81,5	291.193	45,5	303.144	46,4
D Oskrba z elektriko, plinom in paro	15	2,3	282	4,8	48.945	7,8	47.374	7,9	147	0,1	61.873	9,7	61.889	9,5
E Oskrba z vodo; ravnanje z odpadki in odpadki; saniranje okolja	4	0,6	123	2,1	8.176	1,3	7.413	1,2	0	0,0	8.115	1,3	5.842	0,9
F Gradbeništvo	103	15,9	348	5,9	24.636	3,9	23.690	4,0	1.835	0,8	24.901	3,9	30.375	4,6
G Trgovina; vzdrževanje in popravila motornih vozil	133	20,5	822	14,0	127.389	20,2	125.083	20,9	25.580	11,3	126.804	19,8	85.642	13,1
H Promet in skladiščenje	28	4,3	95	1,6	8.827	1,4	7.633	1,3	1.193	0,5	8.410	1,3	6.450	1,0
I Gostinstvo	21	3,2	58	1,0	4.878	0,8	4.829	0,8	16	0,0	5.436	0,8	4.599	0,7
J Informacijske in komunikacijske dejavnosti	34	5,2	111	1,9	16.729	2,7	15.966	2,7	7.847	3,5	12.963	2,0	13.887	2,1
K Finančne in zavarovalniške dejavnosti	7	1,1	8	0,1	489	0,1	474	0,1	0	0,0	477	0,1	1.572	0,2
L Poslovanje z nepremičninami	13	2,0	35	0,6	4.875	0,8	4.385	0,7	0	0,0	4.693	0,7	34.659	5,3
M Strokovne, znanstvene in tehnične dejavnosti	128	19,7	391	6,7	63.066	10,0	59.880	10,0	3.137	1,4	61.867	9,7	60.679	9,3
N Druge raznovrstne poslovne dejavnosti	26	4,0	304	5,2	10.756	1,7	9.101	1,5	1.968	0,9	10.565	1,7	5.816	0,9
P Izobraževanje	7	1,1	8	0,1	357	0,1	357	0,1	4	0,0	460	0,1	521	0,1
Q Zdravstvo in socialno varstvo	13	2,0	34	0,6	2.078	0,3	2.019	0,3	2	0,0	1.978	0,3	2.555	0,4
R Kulturne, razvedrilne in rekreacijske dejavnosti	3	0,5	1	0,0	22	0,0	22	0,0	0	0,0	22	0,0	34	0,0
S Druge dejavnosti	9	1,4	16	0,3	913	0,1	896	0,1	1	0,0	862	0,1	942	0,1

Priloga 6: Podrobnejši podatki o dodani vrednosti, izgubi na substanci in neto dodani vrednosti družb po področjih dejavnosti

PODROČJA DEJAVNOSTI	DODANA VREDNOST				IZGUBA NA SUBSTANCI				NETO DODANA VREDNOST		
	število družb	znesek v tisoč EUR	delež v %	indeks $\frac{2013}{2012}$	število družb	znesek v tisoč EUR	delež v %	indeks $\frac{2013}{2012}$	leto 2013 v tisoč EUR	leto 2012 v tisoč EUR	indeks $\frac{2013}{2012}$
SKUPAJ	523	191.956	100,0	100	99	1.119	100,0	86	190.837	190.928	100
A Kmetijstvo in lov, gozdarstvo, ribištvo	2	49	0,0	203	1	2	0,2	116	47	22	211
B Rudarstvo	2	7.515	3,9	61	0	0	0,0	0	7.515	12.379	61
C Predelovalne dejavnosti	83	95.817	49,9	112	13	785	70,1	2.919	95.032	85.556	111
D Oskrba z elektriko, plinom in paro	9	9.902	5,2	55	5	95	8,5	73	9.808	17.783	55
E Oskrba z vodo; ravnanje z odplakami in odpadki; saniranje okolja	4	3.377	1,8	104	0	0	0,0	-	3.377	3.262	104
F Gradbeništvo	85	7.600	4,0	115	12	20	1,7	2	7.581	5.799	131
G Trgovina; vzdrževanje in popravila motornih vozil	100	28.767	15,0	100	24	87	7,8	62	28.680	28.709	100
H Promet in skladiščenje	23	3.248	1,7	104	4	7	0,6	34	3.241	3.095	105
I Gostinstvo	19	3.222	1,7	327	1	10	0,9	1.141	3.212	984	326
J Informacijske in komunikacijske dejavnosti	26	7.131	3,7	122	7	3	0,3	63	7.128	5.865	122
K Finančne in zavarovalniške dejavnosti	7	232	0,1	81	0	0	0,0	-	232	285	81
L Poslovanje z nepremičninami	9	2.574	1,3	93	4	47	4,2	74	2.527	2.718	93
M Strokovne, znanstvene in tehnične dejavnosti	109	14.490	7,5	94	17	34	3,1	86	14.456	15.316	94
N Druge raznovrstne poslovne dejavnosti	18	6.461	3,4	84	8	21	1,9	145	6.440	7.642	84
P Izobraževanje	6	160	0,1	121	1	6	0,6	18	153	97	157
Q Zdravstvo in socialno varstvo	13	1.006	0,5	96	0	0	0,0	0	1.006	1.048	96
R Kulturne, razvedrilne in rekreacijske dejavnosti	1	7	0,0	66	1	0	0,0	-	7	11	64
S Druge dejavnosti	7	396	0,2	104	1	2	0,2	12	393	359	110

Priloga 7: Poslovni izid družb po področjih dejavnosti

PODROČJA DEJAVNOSTI	ČISTI DOBIČEK				ČISTA IZGUBA				NETO ČISTI DOBIČEK/IZGUBA	
	število zaposlenih	znesek v tisoč EUR	delež v %	indeks 2013/2012	število zaposlenih	znesek v tisoč EUR	delež v %	indeks 2013/2012	leto 2013 v tisoč EUR	leto 2012 v tisoč EUR
SKUPAJ	4.766	18.814	100,0	134	1.086	29.037	100,0	127	-10.223	-8.722
A Kmetijstvo in lov, gozdarstvo, ribištvo	3	9	0,1	112	1	13	0,0	95	-3	-5
B Rudarstvo	11	202	1,1	-	285	7.362	25,4	88	-7.160	-8.358
C Predelovalne dejavnosti	2.730	9.538	50,7	143	186	3.734	12,9	36	5.804	-3.569
D Oskrba z električno, plinom in paro	100	206	1,1	94	182	13.265	45,7	3.875	-13.059	-122
E Oskrba z vodo; ravnanje z odpadki in odpadki; saniranje okolja	123	52	0,3	65	0	0	0,0	-	52	80
F Gradbeništvo	270	632	3,4	111	77	996	3,4	101	-364	-415
G Trgovina; vzdrževanje in popravila motornih vozil	755	1.769	9,4	134	67	1.466	5,0	141	303	281
H Promet in skladiščenje	94	450	2,4	185	1	50	0,2	39	400	116
I Gostinstvo	36	51	0,3	91	22	613	2,1	1.826	-562	23
J Informacijske in komunikacijske dejavnosti	99	3.246	17,3	151	12	20	0,1	88	3.226	2.128
K Finančne in zavarovalniške dejavnosti	3	30	0,2	40	5	24	0,1	347	6	68
L Poslovanje z nepremičninami	33	282	1,5	103	2	169	0,6	89	113	83
M Strokovne, znanstvene in tehnične dejavnosti	295	1.798	9,6	88	95	950	3,3	120	848	1.258
N Druge raznovrstne poslovne dejavnosti	172	351	1,9	167	133	187	0,6	31	164	-383
P Izobraževanje	6	7	0,0	22	2	110	0,4	1.903	-103	27
Q Zdravstvo in socialno varstvo	25	106	0,6	111	9	28	0,1	-	77	95
R Kulturne, razvedrilne in rekreacijske dejavnosti	1	1	0,0	26	0	1	0,0	102	0	2
S Druge dejavnosti	9	84	0,4	399	7	49	0,2	94	35	-31

Priloga 8: Rezultati poslovanja družb po občinah

OBČINE	DRUŽBE		ZAPOSLENI		PRIHODKI SKUPAJ		ČISTI PRIHODKI OD PRODAJE		ČISTI PRIHODKI OD PRODAJE NA TUJEM TRGU		ODHODKI SKUPAJ		VREDNOST AKTIVE NA DAN 31.12.2013	
	število	delež v %	število	delež v %	znesek v tisoč EUR	delež v %	znesek v tisoč EUR	delež v %	znesek v tisoč EUR	delež v %	znesek v tisoč EUR	delež v %	znesek v tisoč EUR	delež v %
SKUPAJ	649	100,0	5.852	100,0	631.091	100,0	598.752	100,0	225.471	100,0	640.098	100,0	653.474	100,0
Hrastnik	99	15,3	1.262	21,6	108.964	17,3	105.772	17,7	64.889	28,8	106.363	16,6	109.407	16,7
Trbovlje	319	49,2	1.963	33,5	260.937	41,3	242.612	40,5	32.123	14,2	278.598	43,5	299.667	45,9
Zagorje ob Savi	231	35,6	2.627	44,9	261.190	41,4	250.368	41,8	128.459	57,0	255.136	39,9	244.400	37,4

OBČINE	DODANA VREDNOST				IZGUBA NA SUBSTANCI				NETO DODANA VREDNOST		
	število družb	znesek v tisoč EUR	delež v %	indeks $\frac{2013}{2012}$	število družb	znesek v tisoč EUR	delež v %	indeks $\frac{2013}{2012}$	letno 2013 v tisoč EUR	letno 2012 v tisoč EUR	indeks $\frac{2013}{2012}$
SKUPAJ	523	191.956	100,0	100	99	1.119	100,0	86	190.837	190.928	100
Hrastnik	76	41.442	21,6	113	18	64	5,7	61	41.377	36.684	113
Trbovlje	247	63.109	32,9	89	54	855	76,4	99	62.253	70.232	89
Zagorje ob Savi	200	87.405	45,5	104	27	200	17,8	59	87.206	84.012	104

OBČINE	ČISTI DOBIČEK					ČISTA IZGUBA					NETO ČISTI DOBIČEK/IZGUBA	
	število družb	število zaposlenih	znesek v tisoč EUR	delež v %	indeks $\frac{2013}{2012}$	število družb	število zaposlenih	znesek v tisoč EUR	delež v %	indeks $\frac{2013}{2012}$	letno 2013 v tisoč EUR	letno 2012 v tisoč EUR
SKUPAJ	404	4.766	18.814	100,0	134	224	1.086	29.037	100,0	127	-10.223	-8.722
Hrastnik	58	1.094	3.764	20,0	189	37	168	1.044	3,6	50	2.720	-97
Trbovlje	188	1.244	6.971	37,1	119	119	719	25.602	88,2	141	-18.631	-12.281
Zagorje ob Savi	158	2.428	8.079	42,9	129	68	199	2.392	8,2	92	5.688	3.656

Priloga 9: Obseg in struktura posameznih vrst sredstev in obveznosti do virov sredstev družb

POSTAVKE SREDSTEV IN OBVEZNOSTI DO VIROV SREDSTEV	Znesek v tisoč EUR		Indeks	Delež v %	
	31.12.2013	31.12.2012	31.12.12=100	31.12.2013	31.12.2012
I. SREDSTVA	653.474	662.646	99	100,0	100,0
A. Dolgoročna sredstva	367.590	378.796	97	56,3	57,2
1. Neopredmetena sredstva in dolgoročne aktivne časovne razmejitve	18.221	18.023	101	2,8	2,7
2. Opredmetena osnovna sredstva	252.715	264.541	96	38,7	39,9
3. Naložbene nepremičnine	33.431	32.538	103	5,1	4,9
4. Dolgoročne finančne naložbe	51.843	53.077	98	7,9	8,0
5. Dolgoročne poslovne terjatve	2.866	2.993	96	0,4	0,5
6. Odložene terjatve za davek	8.513	7.624	112	1,3	1,2
B. Kratkoročna sredstva	280.444	275.826	102	42,9	41,6
1. Sredstva (skupine za odtujitev) za prodajo	1.644	2.166	76	0,3	0,3
2. Zaloge	73.539	74.910	98	11,3	11,3
3. Kratkoročne finančne naložbe	29.232	30.327	96	4,5	4,6
4. Kratkoročne poslovne terjatve	149.939	144.812	104	22,9	21,9
5. Denarna sredstva	26.090	23.612	110	4,0	3,6
C. Kratkoročne aktivne časovne razmejitve	5.439	8.024	68	0,8	1,2
II. OBVEZNOSTI DO VIROV SREDSTEV	653.474	662.646	99	100,0	100,0
A. Kapital (1 do 5 - 6 + 7 - 8)	259.389	273.323	95	39,7	41,2
1. Vpoklicani kapital	123.388	144.052	86	18,9	21,7
2. Kapitalske rezerve	101.872	99.923	102	15,6	15,1
3. Rezerve iz dobička	24.011	25.375	95	3,7	3,8
4. Presežek iz prevrednotenja	4.399	5.624	78	0,7	0,8
5. Preneseni čisti dobiček	62.012	57.308	108	9,5	8,6
6. Prenesena čista izguba	42.139	48.122	88	6,4	7,3
7. Čisti dobiček poslovnega leta	14.829	11.486	129	2,3	1,7
8. Čista izguba poslovnega leta	28.982	22.322	130	4,4	3,4
B. Rezervacije in dolgoročne pasivne časovne razmejitve	32.314	33.767	96	4,9	5,1
C. Dolgoročne obveznosti	101.553	93.147	109	15,5	14,1
1. Dolgoročne finančne obveznosti	95.749	86.428	111	14,7	13,0
2. Dolgoročne poslovne obveznosti	5.611	6.352	88	0,9	1,0
3. Odložene obveznosti za davek	194	367	53	0,0	0,1
Č. Kratkoročne obveznosti	237.742	241.469	98	36,4	36,4
1. Kratkoročne finančne obveznosti	92.399	99.948	92	14,1	15,1
2. Kratkoročne poslovne obveznosti	145.343	141.521	103	22,2	21,4
D. Kratkoročne pasivne časovne razmejitve	22.476	20.940	107	3,4	3,2

Priloga 10: Pomembnejši kazalniki poslovanja družb v letih od 2009 do 2013

VRSTE KAZALNIKOV	Leto 2009	Leto 2010	Leto 2011	Leto 2012	Leto 2013
I. KAZALNIKI FINANCIRANJA					
1. Delež kapitala v virih sredstev, v %	39,1	40,6	40,1	39,9	39,7
2. Dolgoročna pokritost dolgoročnih sredstev in zalog	0,87	0,85	0,85	0,87	0,89
II. KAZALNIKI GOSPODARNOSTI					
1. Celotna gospodarnost	0,99	0,99	0,99	0,98	0,99
2. Gospodarnost poslovanja	1,00	1,00	1,00	0,99	1,00
3. Čista dobičkovnost skupnih prihodkov	-0,009	-0,008	-0,012	-0,018	-0,016
III. KAZALNIKI DONOSNOSTI					
1. Čista donosnost sredstev	-0,008	-0,007	-0,012	-0,017	-0,016
2. Čista donosnost kapitala	-0,019	-0,017	-0,030	-0,043	-0,038
IV. KAZALNIKI PRODUKTIVNOSTI IN DOHODKOVNOSTI					
1. Prihodki na zaposlenca, v EUR	92.837	101.160	108.045	104.943	107.841
2. Neto dodana vrednost na zaposlenega, v EUR	28.979	31.204	31.174	30.506	32.610
3. Čisti poslovni izid na zaposlenega, v EUR	-818	-764	-1.337	-1.887	-1.747
4. Povprečna mesečna plača na zaposlenega, v EUR	1.282	1.363	1.425	1.429	1.454

Opomba:

Kazalniki v preglednici so izračunani na podlagi podatkov iz letnih poročil na poenotenih obrazcih, ki so jih družbe predložile za posamezna leta. To pomeni, da se lahko podatki za leto 2012 razlikujejo od podatkov, ki so jih v poenotene obrazce za leto 2013 družbe vpisale v stolpec za prejšnje leto, ker je število družb, ki so predložile letna poročila po posameznih letih različno. Tako v prikaz poslovanja za leto 2013 niso več vključene tudi družbe, nad katerimi je bil začet stečajni postopek

Priloga 11: Pomembnejše postavke poslovnega izida podjetnikov v letih od 2009 do 2013

POSTAVKE POSLOVNEGA IZIDA	Znesek v tisoč EUR					Delež v prihodkih v %				
	2009	2010	2011	2012	2013	2009	2010	2011	2012	2013
Prihodki	73.382	70.534	69.709	64.939	64.161	100,0	100,0	100,0	100,0	100,0
Odhodki	69.678	66.910	65.385	61.421	60.152	95,0	94,9	93,8	94,6	93,8
Neto dodana vrednost	19.191	17.603	17.625	15.936	15.597	26,2	25,0	25,3	24,5	24,3
Neto podjetnikov dohodek/ neto negativni poslovni izid	3.705	3.624	4.324	3.518	4.009	5,0	5,1	6,2	5,4	6,2
Število majhnih podjetnikov, ki so predložili letno poročilo	1.137	1.138	1.148	1.126	1.086	-	-	-	-	-

Opomba:

Podatki v preglednici so iz letnih poročil na poenoteni obrazcih, ki so jih podjetniki predložili za posamezna leta. To pomeni, da se lahko podatki za leto 2012 razlikujejo od podatkov, ki so jih v poenotene obrazce za leto 2013 podjetniki vpisali v stolpec za prejšnje leto, ker je število podjetnikov, ki so predložili letna poročila po posameznih letih, različno.

Priloga 12: Obseg in struktura posameznih vrst prihodkov podjetnikov

PRIHODKI	Znesek v tisoč EUR		Indeks	Delež v %	
	2013	2012	<u>2013</u>	2013	2012
			2012		
SKUPAJ	64.161	59.257	108	100,0	100,0
I. POSLOVNI PRIHODKI	63.468	58.787	108	98,9	99,2
1. Čisti prihodki od prodaje	63.003	58.253	108	98,2	98,3
a. Čisti prihodki od prodaje na domačem trgu	60.327	55.599	109	94,0	93,8
b. Čisti prihodki od prodaje na trgu EU	2.332	2.343	100	3,6	4,0
c. Čisti prihodki od prodaje na trgu izven EU	343	311	110	0,5	0,5
2. Sprememba vrednosti zalog proizvodov in nedokončane proizvodnje	-16	32	-51	0,0	0,1
3. Drugi poslovni prihodki	482	502	96	0,8	0,8
II. FINANČNI PRIHODKI	15	37	40	0,0	0,1
1. Finančni prihodki iz deležev	0	1	-	0,0	0,0
2. Finančni prihodki iz danih posojil	2	1	180	0,0	0,0
3. Finančni prihodki iz poslovnih terjatev	12	34	35	0,0	0,1
III. DRUGI PRIHODKI	679	434	156	1,1	0,7

Priloga 13: Obseg in struktura posameznih vrst odhodkov podjetnikov

ODHODKI	Znesek v tisoč EUR		Indeks	Delež v %	
	2013	2012	$\frac{2013}{2012}$	2013	2012
SKUPAJ	60.152	56.153	107	100,0	100,0
I. POSLOVNI ODHODKI	59.734	55.788	107	99,3	99,3
1. Stroški blaga, materiala in storitev	39.496	36.858	107	65,7	65,6
2. Stroški dela	9.090	8.793	103	15,1	15,7
3. Odpisi vrednosti	2.772	2.768	100	4,6	4,9
4. Drugi poslovni odhodki	8.376	7.368	114	13,9	13,1
II. FINANČNI ODHODKI	298	321	93	0,5	0,6
1. Finančni odhodki iz oslabitve in odpisov finančnih naložb	15	0	-	0,0	0,0
2. Finančni odhodki iz finančnih obveznosti	188	224	84	0,3	0,4
3. Finančni odhodki iz poslovnih obveznosti	95	97	98	0,2	0,2
III. DRUGI ODHODKI	121	45	269	0,2	0,1

Priloga 14: Razvrstitev podjetnikov po področjih dejavnosti

TEMELJNI PODATKI PODROČJA DEJAVNOSTI	PODJETNIKI		ZAPOSLENI		PRIHODKI SKUPAJ		ČISTI PRIHODKI OD PRODAJE		ODHODKI SKUPAJ		VREDNOST AKTIVE NA DAN 31.12.2013	
	število	delež v %	število	delež v %	znesek v tisoč EUR	delež v %	znesek v tisoč EUR	delež v %	znesek v tisoč EUR	delež v %	znesek v tisoč EUR	delež v %
SKUPAJ	1.086	100,0	580	100,0	64.161	100,0	63.003	100,0	60.152	100,0	37.780	100,0
A Kmetijstvo in lov, gozdarstvo, ribištvo	8	0,7	3	0,6	409	0,6	408	0,6	381	0,6	135	0,4
C Predelovalne dejavnosti	118	10,9	63	10,8	6.265	9,8	6.182	9,8	5.750	9,6	4.661	12,3
D Oskrba z elektriko, plinom in paro	4	0,4	0	0,0	59	0,1	50	0,1	77	0,1	128	0,3
F Gradbeništvo	176	16,2	154	26,6	11.585	18,1	11.374	18,1	10.846	18,0	6.327	16,7
G Trgovina; vzdrževanje in popravila motornih vozil	213	19,6	123	21,3	19.057	29,7	18.857	29,9	18.368	30,5	10.718	28,4
H Promet in skladiščenje	84	7,7	47	8,1	8.498	13,2	8.234	13,1	8.124	13,5	4.384	11,6
I Gostinstvo	82	7,6	113	19,4	7.452	11,6	7.332	11,6	7.083	11,8	3.936	10,4
J Informacijske in komunikacijske dejavnosti	44	4,1	2	0,4	898	1,4	884	1,4	767	1,3	289	0,8
K Finančne in zavarovalniške dejavnosti	9	0,8	0	0,0	105	0,2	105	0,2	93	0,2	26	0,1
L Poslovanje z nepremičninami	7	0,6	0	0,0	188	0,3	188	0,3	175	0,3	2.209	5,8
M Strokovne, znanstvene in tehnične dejavnosti	154	14,2	33	5,6	5.218	8,1	5.077	8,1	4.483	7,5	2.845	7,5
N Druge raznovrstne poslovne dejavnosti	40	3,7	17	3,0	1.537	2,4	1.501	2,4	1.422	2,4	691	1,8
O Dejavnost javne uprave in obrambe; dejavnost obvezne socialne varnosti	1	0,1	0	0,0	87	0,1	87	0,1	81	0,1	32	0,1
P Izobraževanje	27	2,5	0	0,0	499	0,8	493	0,8	414	0,7	191	0,5
Q Zdravstvo in socialno varstvo	15	1,4	1	0,1	117	0,2	115	0,2	104	0,2	54	0,1
R Kulturne, razvedrilne in rekreacijske dejavnosti	21	1,9	0	0,0	261	0,4	250	0,4	228	0,4	138	0,4
S Druge dejavnosti	83	7,6	24	4,1	1.925	3,0	1.866	3,0	1.756	2,9	1.014	2,7

Priloga 15: Podrobnejši podatki o dodani vrednosti, izgubi na substanci in neto dodani vrednosti podjetnikov po področjih dejavnosti

PODROČJA DEJAVNOSTI	DODANA VREDNOST				IZGUBA NA SUBSTANCI				NETO DODANA VREDNOST		
	število podjetnikov	znesek v tisoč EUR	delež v %	indeks $\frac{2013}{2012}$	število podjetnikov	znesek v tisoč EUR	delež v %	indeks $\frac{2013}{2012}$	leto 2013 v tisoč EUR	leto 2012 v tisoč EUR	indeks $\frac{2013}{2012}$
SKUPAJ	900	16.009	100,0	108	182	413	100,0	136	15.597	14.561	107
A Kmetijstvo in lov, gozdarstvo, ribištvo	6	89	0,6	183	2	0	0,1	368	89	49	182
C Predelovalne dejavnosti	98	1.788	11,2	101	20	53	12,8	256	1.735	1.752	99
D Oskrba z elektriko, plinom in paro	3	16	0,1	290	1	0	0,0	-	16	-2	-
F Gradbeništvo	148	3.536	22,1	103	27	106	25,6	156	3.431	3.365	102
G Trgovina; vzdrževanje in popravila motornih vozil	171	3.528	22,0	108	42	80	19,3	126	3.448	3.199	108
H Promet in skladiščenje	78	1.755	11,0	101	6	12	3,0	77	1.743	1.729	101
I Gostinstvo	79	2.132	13,3	120	3	6	1,3	22	2.126	1.755	121
J Informacijske in komunikacijske dejavnosti	32	197	1,2	119	12	17	4,2	119	179	151	119
K Finančne in zavarovalniške dejavnosti	5	18	0,1	109	4	4	1,0	422	14	15	89
L Poslovanje z nepremičninami	5	153	1,0	85	2	0	0,1	22	152	177	86
M Strokovne, znanstvene in tehnične dejavnosti	130	1.571	9,8	115	24	72	17,5	198	1.499	1.335	112
N Druge raznovrstne poslovne dejavnosti	33	456	2,8	117	6	24	5,8	154	432	374	116
O Dejavnost javne uprave in obrambe; dejavnost obvezne socialne varnosti	1	6	0,0	135	0	0	0,0	-	6	4	135
P Izobraževanje	23	94	0,6	182	4	5	1,3	72	89	45	200
Q Zdravstvo in socialno varstvo	5	37	0,2	128	10	5	1,2	207	32	26	121
R Kulturne, razvedrilne in rekreacijske dejavnosti	15	55	0,3	124	5	2	0,5	185	53	43	123
S Druge dejavnosti	68	579	3,6	102	14	26	6,3	115	553	544	102

Priloga 16: Podjetnikov dohodek in negativni poslovni izid podjetnikov po področjih dejavnosti

PODROČJA DEJAVNOSTI	PODJETNIKOV DOHODEK				NEGATIVNI POSLOVNI IZID				NETO PODJETNIKOV DOHODEK/ NETO NEGATIVNI POSLOVNI IZID	
	število podjetnikov	znesek v tisoč EUR	delež v %	indeks 2013 2012	število podjetnikov	znesek v tisoč EUR	delež v %	indeks 2013 2012	leto 2013 v tisoč EUR	leto 2012 v tisoč EUR
SKUPAJ	856	4.819	100,0	120	225	810	100,0	88	4.009	3.104
A Kmetijstvo in lov, gozdarstvo, ribištvo	5	35	0,7	270	3	7	0,8	44	29	-2
C Predelovalne dejavnosti	92	622	12,9	98	26	107	13,3	107	515	534
D Oskrba z elektriko, plinom in paro	2	0	0,0	19	2	19	2,3	71	-18	-24
F Gradbeništvo	138	924	19,2	111	37	185	22,9	92	739	588
G Trgovina; vzdrževanje in popravila motornih vozil	164	864	17,9	108	48	175	21,5	51	689	587
H Promet in skladiščenje	68	424	8,8	182	16	50	6,2	49	374	295
I Gostinstvo	72	431	9,0	129	10	62	7,6	149	370	112
J Informacijske in komunikacijske dejavnosti	30	155	3,2	110	14	23	2,9	428	131	105
K Finančne in zavarovalniške dejavnosti	5	16	0,3	26	4	4	0,5	60	12	14
L Poslovanje z nepremičninami	4	15	0,3	138	3	2	0,3	97	13	52
M Strokovne, znanstvene in tehnične dejavnosti	132	790	16,4	120	22	55	6,8	103	735	517
N Druge raznovrstne poslovne dejavnosti	32	153	3,2	167	7	38	4,7	-	115	91
O Dejavnost javne uprave in obrambe; dejavnost obvezne socialne varnosti	1	6	0,1	197	0	0	0,0	88	6	3
P Izobraževanje	24	90	1,9	85	3	5	0,6	248	85	40
Q Zdravstvo in socialno varstvo	5	20	0,4	147	10	7	0,8	208	13	21
R Kulturne, razvedrilne in rekreacijske dejavnosti	13	45	0,9	124	7	12	1,5	156	33	25
S Druge dejavnosti	69	229	4,7	120	13	60	7,4	88	169	147

Priloga 17: Rezultati poslovanja podjetnikov po občinah

OBČINE	PODJETNIKI		ZAPOSLENI		PRIHODKI SKUPAJ		ČISTI PRIHODKI OD PRODAJE		ODHODKI SKUPAJ		VREDNOST AKTIVE NA DAN 31.12.2013	
	število	delež v %	število	delež v %	znesek v tisoč EUR	delež v %	znesek v tisoč EUR	delež v %	znesek v tisoč EUR	delež v %	znesek v tisoč EUR	delež v %
SKUPAJ	1.086	100,0	580	100,0	64.161	100,0	63.003	100,0	60.152	100,0	37.780	100,0
Hrastnik	190	17,5	81	13,9	8.943	13,9	8.680	13,8	8.367	13,9	4.057	10,7
Trbovlje	411	37,8	222	38,3	21.476	33,5	21.185	33,6	19.891	33,1	11.605	30,7
Zagorje ob Savi	485	44,7	277	47,7	33.742	52,6	33.138	52,6	31.894	53,0	22.117	58,5

OBČINE	DODANA VREDNOST				IZGUBA NA SUBSTANCI				NETO DODANA VREDNOST		
	število podjetnikov	znesek v tisoč EUR	delež v %	indeks $\frac{2013}{2012}$	število podjetnikov	znesek v tisoč EUR	delež v %	indeks $\frac{2013}{2012}$	leto 2013 v tisoč EUR	leto 2012 v tisoč EUR	indeks $\frac{2013}{2012}$
SKUPAJ	900	16.009	100,0	108	182	413	100,0	136	15.597	14.561	107
Hrastnik	146	2.101	13,1	107	44	89	21,6	188	2.012	1.910	105
Trbovlje	341	6.028	37,7	109	67	128	31,0	115	5.900	5.403	109
Zagorje ob Savi	413	7.880	49,2	107	71	196	47,4	134	7.684	7.249	106

OBČINE	PODJETNIKOV DOHODEK				NEGATIVNI POSLOVNI IZID				NETO PODJETNIKOV DOHODEK/ NETO NEGATIVNI POSLOVNI IZID	
	število podjetnikov	znesek v tisoč EUR	delež v %	indeks $\frac{2013}{2012}$	število podjetnikov	znesek v tisoč EUR	delež v %	indeks $\frac{2013}{2012}$	leto 2013 v tisoč EUR	leto 2012 v tisoč EUR
SKUPAJ	856	4.819	100,0	120	225	810	100,0	88	4.009	3.104
Hrastnik	141	731	15,2	110	49	155	19,2	94	576	502
Trbovlje	326	1.855	38,5	123	81	270	33,4	91	1.585	1.214
Zagorje ob Savi	389	2.233	46,3	120	95	385	47,5	83	1.848	1.388

Priloga 18: Obseg in struktura posameznih vrst sredstev in obveznosti do virov sredstev podjetnikov

SREDSTVA IN OBVEZNOSTI DO VIROV SREDSTEV	Znesek v tisoč EUR		Indeks	Delež v %	
	31.12.2012	31.12.2011	31.12.11=100	31.12.2012	31.12.2011
I. SREDSTVA	37.780	36.580	103	100,0	100,0
A. Dolgoročna sredstva	17.668	18.281	97	46,8	50,0
1. Neopredmetena sredstva in dolgoročne aktivne časovne razmejitve	168	200	84	0,4	0,5
2. Opredmetena osnovna sredstva	16.850	17.220	98	44,6	47,1
3. Naložbene nepremičnine	602	835	72	1,6	2,3
4. Dolgoročne finančne naložbe	25	3	849	0,1	0,0
5. Dolgoročne poslovne terjatve	22	22	100	0,1	0,1
B. Kratkoročna sredstva	17.586	16.001	110	46,5	43,7
1. Zaloge	4.162	3.978	105	11,0	10,9
2. Kratkoročne finančne naložbe	105	227	46	0,3	0,6
3. Kratkoročne poslovne terjatve	9.851	8.986	110	26,1	24,6
4. Denarna sredstva	3.468	2.811	123	9,2	7,7
C. Kratkoročne aktivne časovne razmejitve	377	310	122	1,0	0,8
Č. Terjatve do podjetnika	2.149	1.988	108	5,7	5,4
II. OBVEZNOSTI DO VIROV SREDSTEV	37.780	36.580	103	100,0	100,0
A. Podjetnikov kapital	21.601	20.971	103	57,2	57,3
B. Rezervacije in dolgoročne pasivne časovne razmejitve	343	282	122	0,9	0,8
1. Rezervacije	165	142	116	0,4	0,4
2. Dolgoročne pasivne časovne razmejitve	177	139	127	0,5	0,4
C. Dolgoročne obveznosti	3.990	4.241	94	10,6	11,6
1. Dolgoročne finančne obveznosti	3.601	3.701	97	9,5	10,1
2. Dolgoročne poslovne obveznosti	388	541	72	1,0	1,5
Č. Kratkoročne obveznosti	11.098	10.594	105	29,4	29,0
1. Kratkoročne finančne obveznosti	2.124	2.173	98	5,6	5,9
2. Kratkoročne poslovne obveznosti	8.975	8.421	107	23,8	23,0
D. Kratkoročne pasivne časovne razmejitve	747	492	152	2,0	1,3

Priloga 19: Pomembnejši kazalniki poslovanja podjetnikov v letih od 2009 do 2013

KAZALNIKI	Leto 2009	Leto 2010	Leto 2011	Leto 2012	Leto 2013
1. Delež dolgoročnih sredstev v sredstvih, v %	56,7	55,3	55,7	47,7	46,8
2. Razmerje med kratkoročnimi poslovnimi terjatvami ter kratkoročnimi finančnimi in poslovnimi obveznostmi	0,784	0,774	0,838	0,789	0,888
3. Celotna gospodarnost	1,08	1,05	1,07	1,06	1,07
4. Čista donosnost sredstev	0,128	0,074	0,088	0,090	0,108
5. Prihodki na zaposlenega, v EUR	94.496	96.630	102.180	104.439	110.681
6. Neto dodana vrednost na zaposlenega, v EUR	26.212	24.116	25.835	25.629	26.905
7. Neto podjetnikov dohodek na zaposlenega, v EUR	7.129	4.965	6.339	5.657	6.915

Opomba:

Kazalniki v preglednici so izračunani na podlagi podatkov iz letnih poročil na poenotenih obrazcih, ki so jih podjetniki predložili za posamezna leta. To pomeni, da se lahko podatki za leto 2012 razlikujejo od podatkov, ki so jih v poenotene obrazce za leto 2013 podjetniki vpisali v stolpec za prejšnje leto, ker je število podjetnikov, ki so predložili letna poročila po posameznih letih, različno.

Agencija Republike Slovenije
za javnopravne evidence in storitve
Izpostava Trbovlje

**Informacija o poslovanju gospodarskih družb in samostojnih
podjetnikov posameznikov v Zasavski regiji v letu 2013**

Leto izdaje: maj 2014