



**AJPES**

Agencija Republike  
Slovenije za javnopravne  
evidence in storitve

# **INFORMACIJA**

## **O POSLOVANJU SAMOSTOJNIH PODJETNIKOV POSAMEZNIKOV V REPUBLIKI SLOVENIJI V LETU 2010**

Ljubljana, maj 2011

ISSN 1855-3990

# KAZALO

<b>I. UVOD</b> .....	<b>1</b>
<b>II. POVZETEK</b> .....	<b>2</b>
<b>III. REZULTATI POSLOVANJA MAJHNIH PODJETNIKOV</b> .....	<b>3</b>
1. ZBIRNI REZULTATI POSLOVANJA MAJHNIH PODJETNIKOV .....	5
1.1. PRIHODKI IN ODHODKI .....	5
1.2. DODANA VREDNOST IN IZGUBA NA SUBSTANCI .....	8
1.3. PODJETNIKOV DOHODEK IN NEGATIVNI POSLOVNI IZID .....	8
2. REZULTATI POSLOVANJA MAJHNIH PODJETNIKOV PO ŠTEVILU ZAPOSLENIH, PO DEJAVNOSTIH IN PO REGIJAH .....	9
<b>IV. SREDSTVA IN OBVEZNOSTI DO VIROV SREDSTEV MAJHNIH PODJETNIKOV</b> .....	<b>12</b>
<b>V. DODATEK - POSLOVNI IZID IN PREMOŽENJSKO FINANČNI POLOŽAJ SREDNJIH     PODJETNIKOV</b> .....	<b>14</b>
<b>VI. PRILOGE</b> .....	<b>15</b>

Priloga 1: Pomembnejše postavke poslovnega izida majhnih podjetnikov v letih od 2006 do 2010 .....	16
Priloga 2: Obseg in struktura posameznih vrst prihodkov majhnih podjetnikov .....	17
Priloga 3: Obseg in struktura posameznih vrst odhodkov majhnih podjetnikov .....	18
Priloga 4: Razvrstitev majhnih podjetnikov po področjih dejavnosti v letu 2010 .....	19
Priloga 5: Podrobnejši podatki o dodani vrednosti, izgubi na substanci in neto dodani vrednosti majhnih podjetnikov po področjih dejavnosti v letu 2010 .....	20
Priloga 6: Podjetnikov dohodek in negativni poslovni izid majhnih podjetnikov po področjih dejavnosti v letu 2010 .....	21
Priloga 7: Razvrstitev majhnih podjetnikov po regijah v letu 2010 .....	22
Priloga 8: Podrobnejši podatki o dodani vrednosti, izgubi na substanci in neto dodani vrednosti majhnih podjetnikov po regijah v letu 2010 .....	23
Priloga 9: Podjetnikov dohodek in negativni poslovni izid majhnih podjetnikov po regijah v letu 2010 .....	24
Priloga 10: Obseg in struktura posameznih vrst sredstev in obveznosti do virov sredstev majhnih podjetnikov .....	25
Priloga 11: Pomembnejši kazalniki poslovanja majhnih podjetnikov v letih od 2006 do 2010 .....	26
Priloga 12: Pomembnejše postavke poslovnega izida in premoženjsko finančnega položaja srednjih podjetnikov .....	27

## I. UVOD

Informacija obravnava **poslovni izid in premoženjsko finančni položaj samostojnih podjetnikov posameznikov** (v nadaljevanju: podjetniki) **v Sloveniji v letu 2010**. Podlaga so podatki<sup>1</sup> iz letnih poročil za leto 2010, ki so jih podjetniki v skladu z Zakonom o gospodarskih družbah (v nadaljevanju: ZGD-1)<sup>2</sup> za namen državne statistike predložili Agenciji Republike Slovenije za javnopravne evidence in storitve (v nadaljevanju: AJPEŠ) do 31. marca 2011.

Podjetniki so podatke iz letnih poročil za namen državne statistike oziroma zaradi spremljanja ekonomskih gibanj na različnih ravneh predložili na poenotenih obrazcih, ki jih je AJPEŠ predpisal z Navodilom o predložitvi letnih poročil in drugih podatkov gospodarskih družb, zadrug in samostojnih podjetnikov posameznikov<sup>3</sup>.

Oblika in vsebina letnega poročila podjetnika je odvisna od njegove velikosti<sup>4</sup>. Za majhne podjetnike so obrazci predpisani na podlagi Slovenskega računovodskega standarda 39 (2006) – Računovodske rešitve pri malih samostojnih podjetnikih posameznikih<sup>5</sup>.

V tej informaciji je posebej v dodatku (V. poglavje) obravnavan tudi poslovni izid in premoženjsko finančni položaj **srednjih** podjetnikov (velikih ni bilo), ki predložijo podatke iz letnih poročil na enakih obrazcih kot gospodarske družbe (v nadaljevanju: družbe).

---

<sup>1</sup> Podatki, predloženi v evrih, so v informaciji prikazani v tisoč evrih, deleži pa na eno decimalno mesto.

<sup>2</sup> Uradni list RS, št. 42/2006 (60/2006 popr.), 26/2007-ZSDU-B, 33/2007-ZSReg-B, 67/2007-ZTFI (100/2007 popr.), 10/2008, 68/2008, 23/2009 Odl.US: U-I-268/06-35, 42/2009, 83/2009 Odl.US: U-I-165/08-10, Up-1772/08-14, Up-379/09-8, 33/2011.

<sup>3</sup> Uradni list RS, št. 7/2008, 8/2009, 107/2009, 109/2010.

<sup>4</sup> Za razvrščanje samostojnih podjetnikov po velikosti veljajo enaka merila kot za gospodarske družbe.

<sup>5</sup> Uradni list RS, št. 118/2005 (10/2006 popr., 112/2006 popr., 90/2010 popr.), 9/2006, 20/2006, 70/2006, 75/2006, 1/2010.

## II. POVZETEK

Podatke iz letnih poročil za leto 2010 je AJPEŠ predložilo **71.231 majhnih podjetnikov**, 1,8 % več kakor za leto 2009. Po podatkih Poslovnega registra Slovenije je bilo v letu 2010 ustanovljenih 12.239 podjetnikov, za 3 % manj kakor v preteklem letu, prenehalo pa je 10.980 podjetnikov, kar je za 14 % več kakor v preteklem letu. V letu 2010 je bilo uvedenih 67 stečajnih postopkov podjetnikov, 31 % več kakor v preteklem letu. V letu 2010 ni bilo začetih postopkov prisilnih poravnav podjetnikov.

### Majhni podjetniki so:

- zaposlovali **50.336 delavcev**<sup>6</sup>, 3 % manj kakor v letu 2009. Zaposleni pri podjetnikih so pomenili 10,9 % zaposlenih v družbah;
- izkazali **4.855.761 tisoč evrov prihodkov** in so pomenili 6,4 % prihodkov družb;
- **povečali prihodke za 6 %** (družbe za 7 %), **prav tako odhodke za 6 %** (družbe za 9 %), celotna gospodarnost pa je ostala enaka in je v letu 2010 znašala 1,06;
- ustvarili **1.347.359 tisoč evrov neto dodane vrednosti**, 2 % več kakor v letu 2009. Neto dodana vrednost podjetnikov je pomenila 8,1 % neto dodane vrednosti družb. Neto dodana vrednost na zaposlenega je bila 26.767 evrov, 6 % več kakor v letu 2009;
- izkazali **362.467 tisoč evrov podjetnikovega dohodka**, 8 % več kakor v letu 2009. Podjetnikov dohodek je ugotovilo 77,3 % vseh podjetnikov;
- izkazali **negativni poslovni izid v znesku 88.652 tisoč evrov**, 17 % več kakor v letu 2009. Negativni poslovni izid je ugotovilo 22 % vseh podjetnikov, ki so zaposlovali 17,2 % vseh delavcev;
- kot celota ugotovili **neto podjetnikov dohodek v znesku 273.815 tisoč evrov**, 5 % več kakor v letu 2009;
- imeli **3.974.359 tisoč evrov sredstev oziroma obveznosti do virov sredstev**, 5 % več kakor na dan 31.12.2009;
- imeli **2.040.274 tisoč evrov podjetnikovega kapitala**;
- **povečali kapital za 5 % in kratkoročne obveznosti za 7 %, dolgoročne obveznosti pa ohranili na ravni leta 2009**. Delež kapitala v virih sredstev je ostal enak in znaša 51,3 %, delež dolgoročnih obveznosti se je zmanjšal na 17,3 %, delež kratkoročnih obveznosti pa povečal na 30,0 %.

---

<sup>6</sup> Podjetniki kot lastniki in nosilci dejavnosti niso vključeni v število zaposlenih.

### III. REZULTATI POSLOVANJA MAJHNIH PODJETNIKOV

Podjetniki so leto 2010 zaključili s pozitivnim poslovnim izidom. Izkazali so 4.855.761 tisoč evrov prihodkov in ugotovili 4.581.945 tisoč evrov odhodkov. **Neto podjetnikov dohodek<sup>7</sup> je znašal 273.815 tisoč evrov, za 5 % več kakor v letu 2009**, medtem ko so se cene življenjskih potrebščin v letu 2010 povečale za 1,8 %<sup>8</sup>. Čeprav je večje število podjetnikov predložilo letna poročila za leto 2010, pa je njihov neto podjetnikov dohodek še vedno nominalno nižji za 0,7 % od tistega, ki so ga izkazali podjetniki pri predložitvi letnih poročil za leto 2009. Že v letu 2009 se je neto podjetnikov dohodek v primerjavi z letom 2008 zmanjšal za 33 %.

Večino neto podjetnikovega dohodka so podjetniki ustvarili iz poslovanja, 284.467 tisoč evrov, kar je le za 1 % več kakor v letu 2009. Z drugim delovanjem so ustvarili 33.073 tisoč evrov neto podjetnikovega dohodka ali za 36 % več kakor v preteklem letu. Neto negativen rezultat pa so izkazali iz finančnega delovanja, 43.725 tisoč evrov, ki pa je za 1 % manjši kakor v letu 2009.

Podjetniki so ustvarili 362.467 tisoč evrov podjetnikovega dohodka in 88.652 tisoč evrov negativnega poslovnega izida. Podjetnikov dohodek se je v primerjavi z letom 2009 povečal za 8 %, negativni poslovni izid pa povečal za 17 %.

Pomembnejše postavke poslovnega izida podjetnikov so prikazane v naslednji preglednici:

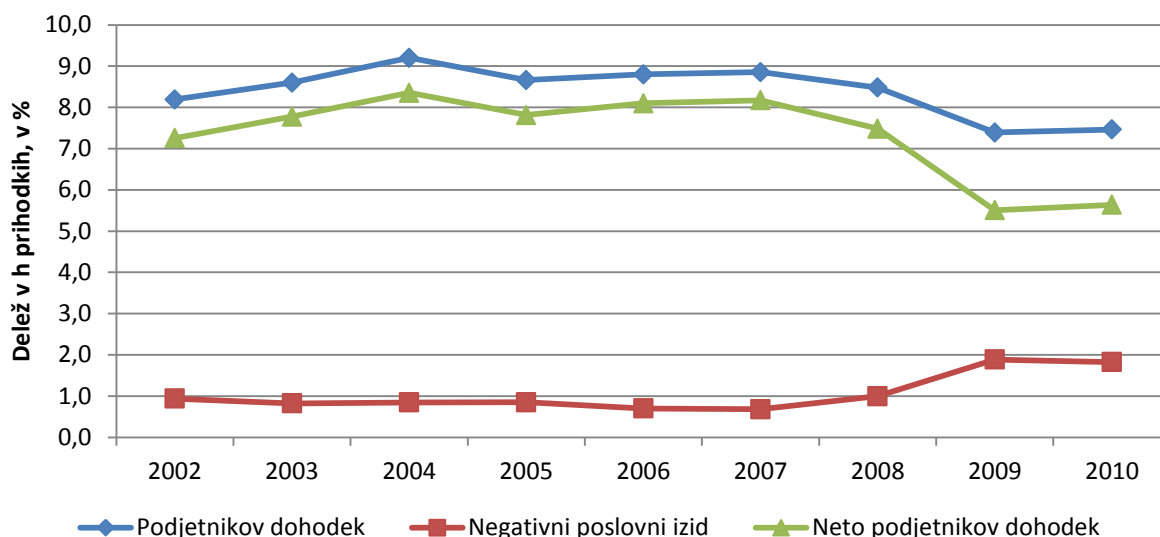
POSTAVKE POSLOVNEGA IZIDA	Znesek v tisoč EUR		Indeks	Delež v prihodkih v %	
	2010	2009	$\frac{2010}{2009}$	2010	2009
<b>Prihodki</b>	4.855.761	4.594.683	106	100,0	100,0
<b>Odhodki</b>	4.581.945	4.333.878	106	94,4	94,3
<b>Podjetnikov dohodek</b>	362.467	336.481	108	7,5	7,3
<b>Negativni poslovni izid</b>	88.652	75.676	117	1,8	1,6
<b>Neto podjetnikov dohodek/ neto negativen poslovni izid</b>	273.815	260.805	105	5,6	5,7

<sup>7</sup> *Neto podjetnikov dohodek je razlika med prihodki in odhodki oziroma podjetnikov dohodek zmanjšan za negativni poslovni izid.*

<sup>8</sup> *Podatek o rasti cen življenjskih potrebščin se nanaša na povečanje teh cen v obdobju januar – december 2010 v primerjavi z obdobjem januar – december 2009.*

Podjetniki so tako prihodke kot odhodke povečali za 6 % v primerjavi z letom 2009. Kazalnik celotne gospodarnosti<sup>9</sup> se v primerjavi z letom 2009 ni spremenil. Znašal je 1,06, kar pomeni, da so podjetniki v letu 2010, enako kot v letu poprej, na 100 evrov odhodkov izkazali 106 evrov prihodkov.

Delež podjetnikovega dohodka, negativnega poslovnega izida in neto podjetnikovega dohodka v prihodkih od leta 2002 do 2010 prikazuje naslednji grafični prikaz:



Nekoliko uspešnejše poslovanje v primerjavi z letom 2009 izkazuje kazalnik čiste donosnosti sredstev, izračunan iz razmerja med neto podjetnikovim dohodkom in sredstvi; na 100 evrov sredstev so v letu 2010 ustvarili 7,1 evra neto podjetnikovega dohodka, v letu 2009 pa 6,7 evra.

Kazalniki produktivnosti, izračunani iz razmerja med prihodki in zaposlenimi, iz razmerja med neto dodano vrednostjo in zaposlenimi ter iz razmerja med neto podjetnikovim dohodkom in zaposlenimi, kažejo, da so bili učinki poslovnega procesa glede na vloženo delo v letu 2010 boljši kot leto poprej.

Podrobnejši pregled rezultatov in kazalnikov poslovanja podjetnikov v letih od 2006 do 2010 je razviden iz preglednic v Prilogah 1 in 11.

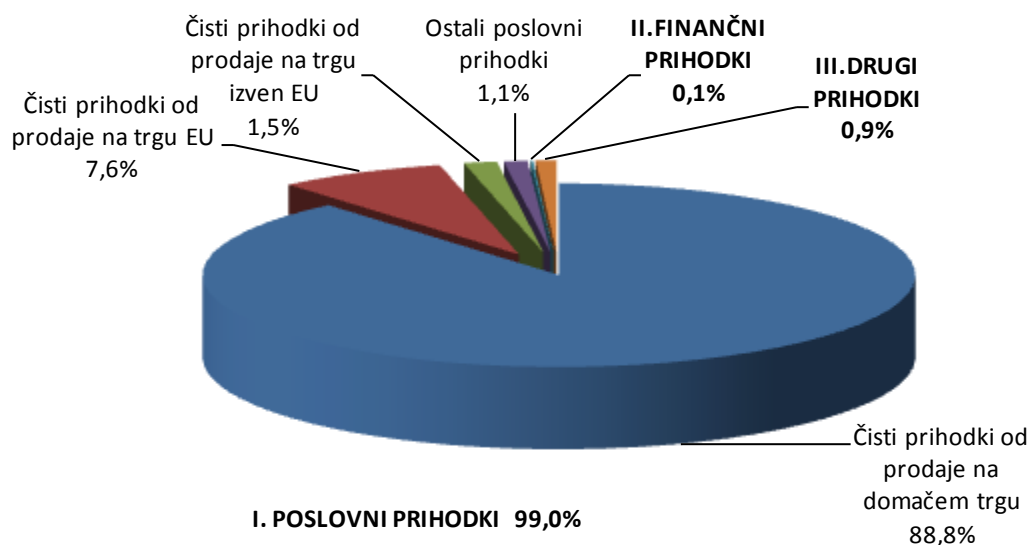
<sup>9</sup> Po Slovenskem računovodskem standardu 29 (2006) – Računovodsko proučevanje (Računovodsko analiziranje) je kazalnik celotne gospodarnosti izračunan iz razmerja med prihodki in odhodki.

## 1. ZBIRNI REZULTATI POSLOVANJA MAJHNIH PODJETNIKOV

### 1.1. PRIHODKI IN ODHODKI

Podjetniki so v letu 2010 ustvarili **4.855.761 tisoč evrov prihodkov**, 6 % več kakor v letu 2009. Večino prihodkov, 99 %, so pomenili poslovni prihodki, 0,1 % finančni prihodki in 0,9 % drugi prihodki.

Struktura posameznih vrst prihodkov v letu 2010 je razvidna iz naslednjega grafičnega prikaza:



Podjetniki so v letu 2010 izkazali **4.805.899 tisoč evrov poslovnih prihodkov**, 5 % več kakor v letu 2009. Ustvarili so jih predvsem s čistimi prihodki od prodaje na domačem trgu, 89,7 %, na trgu EU, 7,7 %, in na trgu izven EU, 1,5 %. V primerjavi z družbami, ki so na tujem trgu (na trgu EU in na trgu izven EU) ustvarile 29,9 % poslovnih prihodkov, je odvisnost podjetnikov od tujega trga bistveno manjša.

**Finančni prihodki** so znašali **4.975 tisoč evrov** in so bili v primerjavi z letom 2009 večji za 20 %. Na njihovo povečanje so najbolj vplivali finančni prihodki iz poslovnih terjatev.

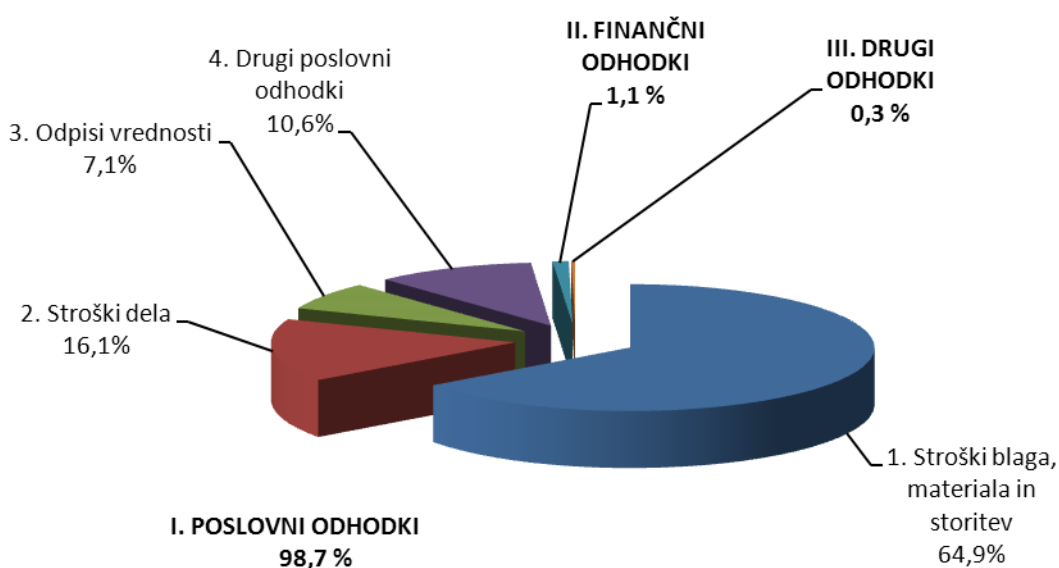
**Drugi prihodki** je bilo **44.886 tisoč evrov**, 29 % več kakor v letu 2009. Ta vrsta prihodkov obsega predvsem prihodke iz vrednotenja naložbenih nepremičnin po pošteni vrednosti in iz odtujitve naložbenih nepremičnin. V tej skupini prihodkov se izkazujejo tudi prejete subvencije, dotacije, ki niso povezane s poslovnimi učinki, prejete odškodnine in kazni ter drugi prihodki.

Podrobnejši pregled obsega in strukture posameznih vrst prihodkov podjetnikov je razviden iz preglednice v Prilogi 2.

Podjetniki so v letu 2010 ugotovili **4.581.945 tisoč evrov odhodkov**, 6 % več kakor v letu 2009.

Večino celotnih odhodkov, 98,7 %, so pomenili poslovni odhodki, 1,1 % finančni odhodki in 0,3 % drugi odhodki.

Struktura posameznih vrst odhodkov v letu 2010 je razvidna iz naslednjega grafičnega prikaza:



Podjetniki so v letu 2010 ugotovili **4.521.432 tisoč evrov poslovnih odhodkov**, 6 % več kakor v letu 2009.

Večji del poslovnih odhodkov, 65,8 %, so pomenili **stroški blaga, materiala in storitev**. Podjetniki so v letu 2010 ugotovili 2.973.535 tisoč evrov tovrstnih stroškov, 6 % več kakor v letu 2009. Med temi stroški je bil največji delež stroškov porabljenega materiala, 41,1 %, sledi pa delež stroškov storitev, 33,7 %, in delež nabavne vrednosti prodanega blaga in materiala, 25,2 %.

**Stroški dela** so pri podjetnikih pomenili 16,3 % vseh poslovnih odhodkov. Znašali so 736.295 tisoč evrov, 3 % več kakor v letu 2009. Vključevali so stroške plač, 70,9 %, stroške pokojninskih in drugih socialnih zavarovanj, 12,5 %, ter druge stroške dela, 16,6 %.



**Stroški plač** podjetnikov so v letu 2010 znašali 522.039 tisoč evrov, v primerjavi z letom poprej so se povečali za 4 %. V letu 2010 je bila povprečna mesečna plača na zaposlenega pri podjetnikih 864 evrov in nominalno večja za 8 % oziroma realno za 6 % glede na leto 2009. V primerjavi s povprečno mesečno plačo zaposlenih v družbah je bila nižja, saj so zaposleni v družbah v letu 2010 povprečno mesečno prejeli 1.373 evrov plače, nominalno za 4 % oziroma realno za 2 % več kakor v letu 2009.

Podjetniki so v letu 2010 obračunali 91.779 tisoč evrov **stroškov pokojninskih in drugih socialnih zavarovanj** ter 122.476 tisoč evrov **drugih stroškov dela**. Stroški pokojninskih in drugih socialnih zavarovanj so se v primerjavi z letom 2009 povečali (prvi za 5 %, drugi za 3 %), drugi stroški dela pa so se zmanjšali za 1 %.

**Odpisi vrednosti** so v poslovnih odhodkih pomenili 7,2 %. Znašali so 326.597 tisoč evrov in se v primerjavi z letom 2009 niso spremenili. Med odpisi vrednosti je bil največji delež amortizacije, 93,1 %, preostali del pa so pomenili prevrednotovalni poslovni odhodki.

**Drugi poslovni odhodki** so pomenili 10,7 % poslovnih prihodkov, zajemajo pa tudi prispevke za socialno varnost podjetnika. Podjetniki so v letu 2010 obračunali 485.005 tisoč evrov drugih poslovnih odhodkov, 15 % več kakor v letu 2009.

**Finančni odhodki** podjetnikov so pomenili 1,1 % vseh odhodkov. Znašali so **48.700 tisoč evrov**, 1 % več kakor v letu 2009, in so se pretežno nanašali na finančne odhodke iz finančnih obveznosti.

**Drugi odhodki** so pomenili le 0,3 % vseh odhodkov podjetnikov, znašali so **11.813 tisoč evrov**, 13 % več kakor v letu 2009. Ta skupina odhodkov obsega odhodke iz vrednotenja naložbenih nepremičnin po modelu poštene vrednosti in tudi neobičajne postavke.

Podrobnejši pregled obsega in strukture posameznih vrst odhodkov podjetnikov je razviden iz preglednice v Prilogi 3.

## 1.2. DODANA VREDNOST IN IZGUBA NA SUBSTANCI

**Dodano vrednost**<sup>10</sup> v znesku **1.373.035 tisoč evrov**, za 3 % več kakor v letu 2009, je ugotovilo **59.496 podjetnikov**, to je 83,5 % vseh. **Izgubo na substanci**<sup>11</sup> v znesku **25.676 tisoč evrov**, za 37 % več kakor v letu 2009, je izkazalo **11.288 podjetnikov**, 15,8 % vseh.

Podjetniki so v letu 2010 ustvarili **1.347.359 tisoč evrov neto dodane vrednosti**<sup>12</sup>, 2 % več kakor v letu 2009. Neto dodana vrednost na zaposlenega je v letu 2010 znašala 26.767 evrov, v letu 2009 pa 25.315 evrov. V letu 2010 je bila v primerjavi z letom 2009 višja za 6 %. Neto dodana vrednost na zaposlenega je bila pri podjetnikih nižja kakor pri družbah, kjer je znašala 36.044 evrov.

## 1.3. PODJETNIKOV DOHODEK IN NEGATIVNI POSLOVNI IZID

**Podjetnikov dohodek**<sup>13</sup> v znesku **362.467 tisoč evrov** je v letu 2010 izkazalo **55.035 podjetnikov**, to je 77,3 % vseh. V primerjavi z letom 2009 se je podjetnikov dohodek povečal za 8 %. Njegov delež v vseh prihodkih podjetnikov je znašal 7,5 %.

**Negativni poslovni izid**<sup>14</sup> v znesku **88.652 tisoč evrov** je v letu 2010 imelo **15.702 podjetnikov**, to je 22,0 % vseh. V primerjavi z letom 2009 je bil negativni poslovni izid večji za 17 %. Njegov delež v vseh prihodkih podjetnikov je znašal 1,8 %.

494 podjetnikov v letu 2010 ni ugotovilo niti podjetnikovega dohodka niti negativnega poslovnega izida, kar pomeni, da so poslovali s pozitivno ničlo.

Podjetniki kot celota so v letu 2010 ugotovili **neto podjetnikov dohodek**<sup>15</sup> v znesku **273.815 tisoč evrov**, kar je za 5 % več kakor v letu 2009.

<sup>10</sup> Dodana vrednost je pozitivna razlika med čistimi prihodki od prodaje, povečanimi za razliko zalog proizvodov in nedokončane proizvodnje, za usredstvene lastne proizvode in druge poslovne prihodke, ter zmanjšanimi za stroške blaga, materiala in storitev in druge poslovne odhodke.

<sup>11</sup> O izgubi na substanci govorimo, če je na opisan način izračunana dodana vrednost negativna.

<sup>12</sup> Neto dodana vrednost je dodana vrednost, zmanjšana za izgubo na substanci.

<sup>13</sup> Podjetnikov dohodek je pozitivna razlika med prihodki in odhodki.

<sup>14</sup> Negativni poslovni izid je negativna razlika med prihodki in odhodki.

<sup>15</sup> Neto podjetnikov dohodek je podjetnikov dohodek, zmanjšan za negativni poslovni izid.

## 2. REZULTATI POSLOVANJA MAJHNIH PODJETNIKOV PO ŠTEVILU ZAPOSLENIH, PO DEJAVNOSTIH IN PO REGIJAH

Večina podjetnikov, 99,8 %, je po merilih ZGD-1 sodila med mikro podjetnike. **Mikro podjetniki** so v letu 2010 z 93,3 % vseh zaposlenih ustvarili 92,1 % čistih prihodkov od prodaje in imeli 90,7 % sredstev vseh podjetnikov. Vse mikro in majhne podjetnike smo razvrstili po skupinah glede na **število zaposlenih**.

Največ podjetnikov, 61.919 ali 86,9 %, je razvrščenih v skupino, ki zaposluje od 0 do 1 delavca; ustvarili so 42,2 % vseh čistih prihodkov od prodaje in 69,0 % neto podjetnikovega dohodka. 49.794 oziroma 69,9 % vseh podjetnikov ni imelo zaposlenega nobenega delavca<sup>16</sup>, ustvarili pa so 24,8 % vseh čistih prihodkov od prodaje in 51,5 % celotnega neto podjetnikovega dohodka.

Po številu zaposlenih je bila največja skupina podjetnikov, ki so zaposlovali od 2 do 9 delavcev, po čistih prihodkih od prodaje, neto podjetnikovem dohodku in sredstvih pa skupina podjetnikov, ki so zaposlovali od 0 do 1 delavca.

Pomembnejši podatki podjetnikov po posameznih skupinah, oblikovanih glede na **število zaposlenih**, so razvidni iz naslednje preglednice:

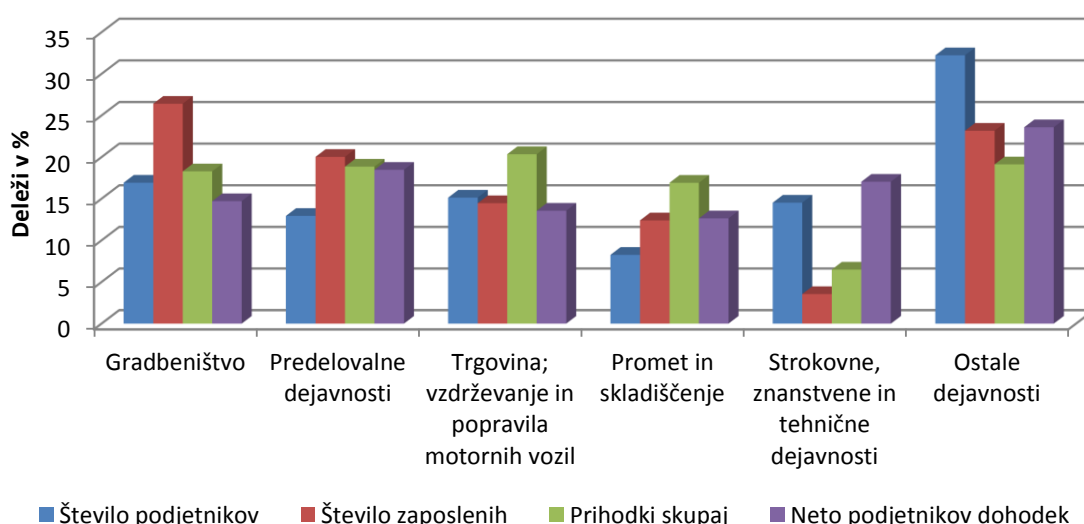
POMEMBNEJŠI PODATKI	PODJETNIKI		ZAPOSLENI		ČISTI PRIHODKI OD PRODAJE		NETO PODJETNIKOV DOHODEK		VREDNOST SREDSTEV NA DAN 31.12.2010	
	število	delež v %	število	delež v %	znesek v tisoč EUR	delež v %	znesek v tisoč EUR	delež v %	znesek v tisoč EUR	delež v %
<b>SKUPAJ</b>	<b>71.231</b>	<b>100,0</b>	<b>50.336</b>	<b>100,0</b>	<b>4.754.689</b>	<b>100,0</b>	<b>273.815</b>	<b>100,0</b>	<b>3.974.359</b>	<b>100,0</b>
- od 0 do 1 zaposleni	61.919	86,9	8.914	17,7	2.007.036	42,2	188.895	69,0	1.714.393	43,1
- od 2 do 9 zaposlenih	8.553	12,0	29.242	58,1	1.917.438	40,3	64.251	23,5	1.566.098	39,4
- od 10 do 49 zaposlenih	748	1,1	11.451	22,7	793.738	16,7	20.350	7,4	663.039	16,7
- od 50 do 250 zaposlenih	11	0,0	729	1,4	36.478	0,8	318	0,1	30.830	0,8

<sup>16</sup> Podjetniki kot lastniki in nosilci dejavnosti niso vključeni v število zaposlenih.

Podjetniki se razvrščajo **po dejavnostih** v skladu z Uredbo o standardni klasifikaciji dejavnosti<sup>17</sup>. Po številu podjetnikov, številu zaposlenih, prihodkih in sredstvih so bila v letu 2010 najpomembnejša tri področja: gradbeništvo, predelovalne dejavnosti ter trgovina, vzdrževanje in popravila motornih vozil. Najpomembnejše področje po številu zaposlenih je bilo področje gradbeništva. 12.055 podjetnikov s področja gradbeništva je z 26,4 % vseh delavcev ustvarilo 18,3 % vseh prihodkov. Sledilo je področje predelovalnih dejavnosti, kjer je 9.215 podjetnikov zaposlovalo 20,0 % vseh delavcev, ki so ustvarili 18,9 % vseh prihodkov. Pomembnejše je bilo še področje trgovine, vzdrževanja in popravil motornih vozil, kjer je 10.781 podjetnikov zaposlovalo 14,5 % vseh delavcev, ki so ustvarili 20,3 % vseh prihodkov.

Tako neto dodana vrednost kot neto podjetnikov dohodek sta bila ugotovljena v vseh področjih dejavnosti. K neto podjetnikovem dohodku so največ prispevali podjetniki s področja predelovalnih dejavnosti, 18,5 %, sledijo podjetniki s področja strokovnih, znanstvenih in tehničnih dejavnosti, 17,0 %, gradbeništva, 14,7 %, trgovine, vzdrževanja in popravil motornih vozil, 13,6 %, ter s področja prometa in skladiščenja, 12,6 %. Pri vseh podjetnikih z omenjenih področij dejavnosti, z izjemo gradbeništva, se je neto podjetnikov dohodek v primerjavi z letom 2009 povečal; pri podjetnikih s področja prometa in skladiščenja za 32 %, pri podjetnikih s področja predelovalnih dejavnosti za 17 %, pri podjetnikih s področja strokovnih, znanstvenih in tehničnih dejavnosti za 3 % ter najmanj, za 1 %, pri podjetnikih s področja trgovine, vzdrževanja in popravil motornih vozil. Pri podjetnikih s področja gradbeništva se je neto podjetnikov dohodek zmanjšal za 16 %.

Struktura pomembnejših podatkov podjetnikov v letu 2010 po področjih dejavnosti je razvidna iz naslednjega grafičnega prikaza:



Podrobnejši pregled rezultatov poslovanja podjetnikov po področjih dejavnosti je razviden iz preglednic v Prilogah 4, 5 in 6.

<sup>17</sup> Uradni list RS, št. 69/2007 in 17/2008.

Podjetniki se razvrščajo v 12 **statističnih regij** v skladu z Uredbo 1059/2003/ES o oblikovanju skupne klasifikacije statističnih teritorialnih enot (NUTS)<sup>18</sup>. To uredbo dopolnjuje Uredba o standardni klasifikaciji teritorialnih enot<sup>19</sup>.

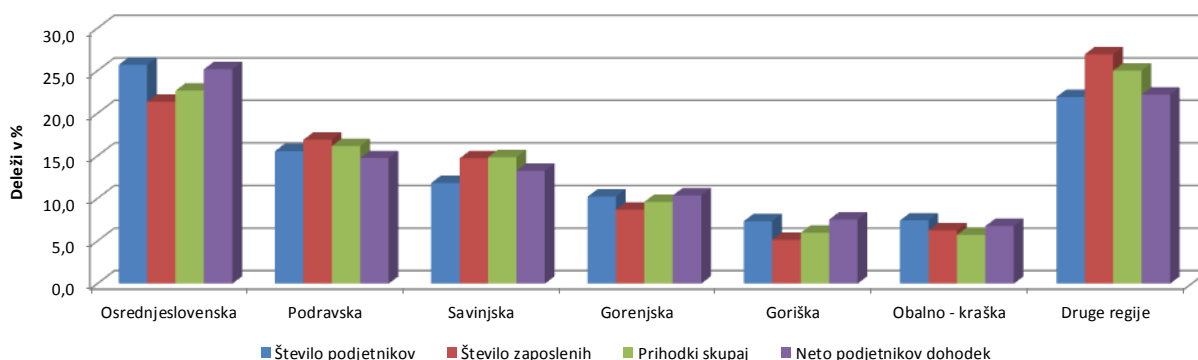
Tako neto dodana vrednost kot neto podjetnikov dohodek sta bila ugotovljena v vseh regijah. V primerjavi z letom 2009 se je neto dodana vrednost povečala v vseh regijah razen v Spodnjeposavski in Notranjsko-kraški regiji, neto podjetnikov dohodek pa se ni povečal v Spodnjeposavski, Notranjsko-kraški, Obalno-kraški in Podravski regiji.

Na rezultate poslovanja so odločilno vplivali podjetniki Osrednjeslovenske, Podravske in Savinjske regije.

V Osrednjeslovenski regiji je bilo 25,7 % podjetnikov, ki so z 21,4 % vseh delavcev ustvarili 22,7 % vseh prihodkov in 25,2 % neto podjetnikovega dohodka. V Podravsko regijo je sodilo 15,6 % podjetnikov, ki so zaposlovali 16,9 % vseh delavcev in dosegli 16,2 % vseh prihodkov in 14,7 % neto podjetnikovega dohodka. V Savinjski regiji je bilo 11,8 % podjetnikov, ki so s 14,7 % vseh zaposlenih dosegli 14,9 % vseh prihodkov podjetnikov in 13,3 % neto podjetnikovega dohodka.

Najmanjši med regijami sta Zasavska z 1,6 % in Notranjsko-kraška z 2,6 % vseh podjetnikov. Deleži zaposlenih, prihodkov in neto podjetnikovega dohodka pri podjetnikih obeh regij niso presegli 3,1 %.

Struktura pomembnejših podatkov o poslovanju podjetnikov v letu 2010 po regijah je razvidna iz naslednjega grafičnega prikaza:



Podrobnejši pregled rezultatov poslovanja podjetnikov po regijah je razviden iz preglednic v Prilogah 7, 8 in 9.

<sup>18</sup> Uradni list L, št. 154 z dne 21.06.2003, z vsemi spremembami.

<sup>19</sup> Uradni list RS, št. 9/2007.

#### IV. SREDSTVA IN OBVEZNOSTI DO VIROV SREDSTEV MAJHNIH PODJETNIKOV

Podjetniki so na dan 31.12.2010 izkazali **3.974.359 tisoč evrov sredstev oziroma obveznosti do virov sredstev**, 5 % več kakor na dan 31.12.2009. Premoženje podjetnikov se je glede na 1,9 %<sup>20</sup> rast cen življenjskih potrebščin realno povečalo.

Med **sredstvi**, ki so jih podjetniki izkazali na dan 31.12.2010, je bilo 54,1 % **dolgoročnih sredstev**, 40,3 % **kratkoročnih sredstev**, 5,0 % **terjatev do podjetnika** in 0,6 % **kratkoročnih aktivnih časovnih razmejitev**.

**Dolgoročna sredstva** so na dan 31.12.2010 znašala 2.150.160 tisoč evrov in so se glede na stanje na dan 31.12.2009 povečala za 1 %. Opredmetena osnovna sredstva, kot najpomembnejša skupina dolgoročnih sredstev, so znašala 1.944.952 tisoč evrov, 1 % več kakor na dan 31.12.2009. Njihov delež v strukturi vseh sredstev se je zmanjšal od 50,6 % na 48,9 %.

**Kratkoročna sredstva** so na dan 31.12.2010 znašala 1.599.762 tisoč evrov, 8 % več kakor na dan 31.12.2009. Največ so pomenile kratkoročne poslovne terjatve v znesku 979.917 tisoč evrov, 7 % več kakor konec leta 2009. V strukturi vseh sredstev se je delež kratkoročnih poslovnih terjatev povečal od 24,2 % na 24,7 %.

**Terjatve do podjetnika** je na dan 31.12.2010 ugotovilo 15.480 ali 21,7 % vseh podjetnikov, 3.689 podjetnikov več kakor na dan 31.12.2009. Njihov delež v strukturi vseh sredstev se je povečal od 4,1 % na 5,0 %.

Med **obveznostmi do virov sredstev** je bilo 51,3 % **podjetnikovega kapitala**, 17,3 % **dolgoročnih obveznosti**, 30,0 % **kratkoročnih obveznosti** in 1,4 % **rezervacij in pasivnih časovnih razmejitev**.

**Podjetnikov kapital**, kot najkvalitetnejši vir financiranja sredstev podjetnikov, je na dan 31.12.2010 znašal 2.040.274 tisoč evrov, 5 % več kakor na dan 31.12.2009. Njegov delež v virih sredstev je v primerjavi z letom poprej ostal enak, 51,3 %.

Delež **kratkoročnih obveznosti** v virih sredstev se je povečal od 29,4 % na 30,0 %. Rast kratkoročnih obveznosti je bila za 2 odstotni točki višja od rasti podjetnikovega kapitala. Med kratkoročnimi obveznostmi je bil največji delež kratkoročnih poslovnih obveznosti, 76,2 %, in kratkoročnih finančnih obveznosti, 23,8 %. Rast obojih je bila 7 %.

<sup>20</sup> Podatek o rasti cen življenjskih potrebščin se nanaša na povečanje teh cen v decembru 2010 v primerjavi z decembrom 2009.

Zmanjšal pa se je delež **dolgoročnih obveznosti**, od 18,1 % na 17,3 %. Med dolgoročnimi obveznostmi je bilo 82,6 % dolgoročnih finančnih obveznosti in 17,4 % dolgoročnih poslovnih obveznosti. Prve so se povečale za 5 %, druge pa zmanjšale za 17 %.

Konec leta 2010 so podjetniki s kapitalom financirali 94,9 % dolgoročnih sredstev, leto prej pa le 91,2 %. V obeh letih so podjetniki dolgoročna sredstva in zaloge financirali z dolgoročnimi viri sredstev (kar pa ni veljalo za družbe). Kazalnik dolgoročne pokritosti dolgoročnih sredstev in zalog<sup>21</sup> je ob koncu leta 2010 znašal 1,11, konec leta 2009 pa 1,09 (pri družbah je bila konec leta 2010 in 2009 vrednost tega kazalnika pod 1, to je 0,90).

Podjetniki so v primerjavi z družbami imeli tudi ugodnejšo vrednost pospešenega koeficienta, izračunanega kot razmerje med kratkoročnimi sredstvi brez zalog in kratkoročnimi obveznostmi. Pospešeni koeficient pove, ali bi poslovni subjekt lahko pokrival svoje trenutne kratkoročne obveznosti, če ne bi mogel uporabiti (prodati) zalog za pokrivanje teh obveznosti (priporočena vrednost kazalnika je okrog 1). Vrednost pospešenega koeficienta je pri podjetnikih konec leta 2010 znašala 1,07, konec leta 2009 pa 1,06 (pri družbah je bila vrednost tega kazalnika pod 1; konec leta 2010 je znašal 0,807, konec leta 2009 pa 0,788). Podjetniki bi za pokrivanje kratkoročnih obveznosti brez zalog torej imeli na voljo več kratkoročnih sredstev kot družbe.

Podrobnejši pregled obsega in strukture posameznih vrst sredstev in obveznosti do virov sredstev podjetnikov je razviden iz preglednice v Prilogi 10.

---

<sup>21</sup> Kazalnik je izračunan iz razmerja med dolgoročnimi viri sredstev (podjetnikovim kapitalom, dolgoročnimi obveznostmi, rezervacijami in dolgoročnimi pasivnimi časovnimi razmejitvami) in dolgoročnimi sredstvi vključno z zalogami.

## V. DODATEK - POSLOVNI IZID IN PREMOŽENJSKO FINANČNI POLOŽAJ SREDNJIH PODJETNIKOV

Srednji in veliki podjetniki predložijo podatke iz letnih poročil na poenotenih obrazcih, ki jih je AJPEŠ predpisal z Navodilom o predložitvi letnih poročil in drugih podatkov gospodarskih družb, zadrug in samostojnih podjetnikov posameznikov<sup>22</sup> in so enaki kot za družbe.

Letna poročila na poenotenih obrazcih je za leto 2010 predložilo **11 srednjih podjetnikov**, ki so:

- zaposlovali **863 delavcev**, kar je 2 % manj kakor leta 2009;
- ustvarili **101.751 tisoč evrov prihodkov**, 12 % več kakor v letu 2009. Srednji podjetniki so večji del poslovnih prihodkov, 71,7 %, ustvarili na domačem trgu, 22,4 % s prodajo na trgu EU in 6 % na trgu izven EU;
- ugotovili **100.588 tisoč evrov odhodkov**, 12 % več kakor v letu 2009. Celotna gospodarnost je v primerjavi z letom 2009 ostala nespremenjena, znašala je 1,01;
- ugotovili **28.822 tisoč evrov dodane vrednosti**, 6 % več kakor v letu 2009. Ugotovili so jo vsi srednji podjetniki, dodana vrednost na zaposlenega pa je znašala 33.403 evrov in je bila za 8 % višja kakor v letu 2009;
- izkazali 1.445 tisoč evrov čistega dobička, 6 % več kakor v letu poprej, in 428 tisoč evrov čiste izgube, 10 % manj kakor v letu 2009. Čisti dobiček je izkazalo 10 srednjih podjetnikov, čisto izgubo pa le eden. **Neto čisti dobiček** je znašal **1.017 tisoč evrov**, 14 % več kakor v letu 2009;
- razpolagali s **105.600 tisoč evrov sredstev oziroma obveznosti do virov sredstev**, 3 % manj kakor na dan 31.12.2009. Med obveznostmi do virov sredstev je bilo 36,0 % kapitala, 27,5 % dolgoročnih obveznosti, 36,2 % kratkoročnih obveznosti ter 0,2 % rezervacij in pasivnih časovnih razmejitev.

Pregled pomembnejših postavk poslovnega izida in premoženjsko finančnega položaja srednjih podjetnikov je razviden iz preglednic v Prilogi 12.

<sup>22</sup> *Uradni list RS, št. 7/2008, 8/2009, 107/2009 in 109/2010.*



## VI. PRILOGE

Priloga 1:	Pomembnejše postavke poslovnega izida majhnih podjetnikov v letih od 2006 do 2010 .....	16
Priloga 2:	Obseg in struktura posameznih vrst prihodkov majhnih podjetnikov .....	17
Priloga 3:	Obseg in struktura posameznih vrst odhodkov majhnih podjetnikov .....	18
Priloga 4:	Razvrstitev majhnih podjetnikov po področjih dejavnosti v letu 2010 .....	19
Priloga 5:	Podrobnejši podatki o dodani vrednosti, izgubi na substanci in neto dodani vrednosti majhnih podjetnikov po področjih dejavnosti v letu 2010 .....	20
Priloga 6:	Podjetnikov dohodek in negativni poslovni izid majhnih podjetnikov po področjih dejavnosti v letu 2010 .....	21
Priloga 7:	Razvrstitev majhnih podjetnikov po regijah v letu 2010.....	22
Priloga 8:	Podrobnejši podatki o dodani vrednosti, izgubi na substanci in neto dodani vrednosti majhnih podjetnikov po regijah v letu 2010 .....	23
Priloga 9:	Podjetnikov dohodek in negativni poslovni izid majhnih podjetnikov po regijah v letu 2010 .....	24
Priloga 10:	Obseg in struktura posameznih vrst sredstev in obveznosti do virov sredstev majhnih podjetnikov .....	25
Priloga 11:	Pomembnejši kazalniki poslovanja majhnih podjetnikov v letih od 2006 do 2010 .....	26
Priloga 12:	Pomembnejše postavke poslovnega izida in premoženjsko finančnega položaja srednjih podjetnikov .....	27

**Priloga 1: Pomembnejše postavke poslovnega izida majhnih podjetnikov v letih od 2006 do 2010**

POSTAVKE POSLOVNEGA IZIDA	Znesek v tisoč EUR					Delež v prihodkih v %				
	2006	2007	2008	2009	2010	2006	2007	2008	2009	2010
<b>Prihodki</b>	4.865.184	5.472.250	5.825.199	5.008.890	4.855.761	100,0	100,0	100,0	100,0	100,0
<b>Odhodki</b>	4.472.708	5.024.969	5.389.219	4.733.143	4.581.945	91,9	91,8	92,5	94,5	94,4
<b>Dodana vrednost</b>	1.417.789	1.596.861	1.707.997	1.459.687	1.373.035	29,1	29,2	29,3	29,1	28,3
<b>Izguba na substanci</b>	10.057	11.113	17.237	25.210	25.676	0,2	0,2	0,3	0,5	0,5
<b>Neto dodana vrednost</b>	1.407.733	1.585.748	1.690.760	1.434.477	1.347.359	28,9	29,0	29,0	28,6	27,7
<b>Podjetnikov dohodek</b>	426.114	484.422	493.951	370.125	362.467	8,8	8,9	8,5	7,4	7,5
<b>Negativni poslovni izid</b>	33.639	37.140	57.971	94.377	88.652	0,7	0,7	1,0	1,9	1,8
<b>Neto podjetnikov dohodek/ neto negativni poslovni izid</b>	392.475	447.282	435.980	275.748	273.815	8,1	8,2	7,5	5,5	5,6
<b>Število majhnih podjetnikov, ki so predložili letno poročilo</b>	59.677	62.914	67.210	69.982	71.231	-	-	-	-	-

Opomba:

Podatki v preglednici so iz letnih poročil na poenotениh obrazcih, ki so jih majhni podjetniki predložili za posamezna leta. To pomeni, da se lahko podatki za leto 2009 razlikujejo od podatkov, ki so jih v poenotene obrazce za leto 2010 majhni podjetniki vpisali v stolpec za prejšnje leto, ker je število majhnih podjetnikov, ki so predložili letna poročila po posameznih letih, različno. Podatki za leto 2006 so bili predloženi v tolarjih in so preračunani po centralnem paritetnem tečaju (1 EUR = 239,64 SIT).

## Priloga 2: Obseg in struktura posameznih vrst prihodkov majhnih podjetnikov

PRIHODKI	Znesek v tisoč EUR		Indeks	Delež v %	
	2010	2009	$\frac{2010}{2009}$	2010	2009
<b>SKUPAJ</b>	<b>4.855.761</b>	<b>4.594.683</b>	<b>106</b>	<b>100,0</b>	<b>100,0</b>
<b>I. POSLOVNI PRIHODKI</b>	<b>4.805.899</b>	<b>4.555.792</b>	<b>105</b>	<b>99,0</b>	<b>99,2</b>
1. Čisti prihodki od prodaje na domačem trgu	4.311.650	4.132.775	104	88,8	89,9
2. Čisti prihodki od prodaje na trgu EU	370.230	313.959	118	7,6	6,8
3. Čisti prihodki od prodaje na trgu izven EU	72.809	67.876	107	1,5	1,5
4. Sprememba vrednosti zalog proizvodov in nedokončane proizvodnje	1.969	352	559	0,0	0,0
5. Usredstveni lastni proizvodi in lastne storitve	2.511	3.064	82	0,1	0,1
6. Drugi poslovni prihodki	46.731	37.765	124	1,0	0,8
<b>II. FINANČNI PRIHODKI</b>	<b>4.975</b>	<b>4.146</b>	<b>120</b>	<b>0,1</b>	<b>0,1</b>
1. Finančni prihodki iz deležev	126	163	78	0,0	0,0
2. Finančni prihodki iz danih posojil	1.012	962	105	0,0	0,0
3. Finančni prihodki iz poslovnih terjatev	3.837	3.021	127	0,1	0,1
<b>III. DRUGI PRIHODKI</b>	<b>44.886</b>	<b>34.745</b>	<b>129</b>	<b>0,9</b>	<b>0,8</b>

### Priloga 3: Obseg in struktura posameznih vrst odhodkov majhnih podjetnikov

ODHODKI	Znesek v tisoč EUR		Indeks	Delež v %	
	2010	2009	$\frac{2010}{2009}$	2010	2009
<b>SKUPAJ</b>	<b>4.581.945</b>	<b>4.333.878</b>	<b>106</b>	<b>100,0</b>	<b>100,0</b>
<b>I. POSLOVNI ODHODKI</b>	<b>4.521.432</b>	<b>4.275.084</b>	<b>106</b>	<b>98,7</b>	<b>98,6</b>
1. Stroški blaga, materiala in storitev	2.973.535	2.812.766	106	64,9	64,9
2. Stroški dela	736.295	712.121	103	16,1	16,4
3. Odpisi vrednosti	326.597	326.814	100	7,1	7,5
4. Drugi poslovni odhodki	485.005	423.383	115	10,6	9,8
<b>II. FINANČNI ODHODKI</b>	<b>48.700</b>	<b>48.374</b>	<b>101</b>	<b>1,1</b>	<b>1,1</b>
1. Finančni odhodki iz oslabitve in odpisov finančnih naložb	413	142	291	0,0	0,0
2. Finančni odhodki iz finančnih obveznosti	35.638	34.576	103	0,8	0,8
3. Finančni odhodki iz poslovnih obveznosti	12.649	13.656	93	0,3	0,3
<b>III. DRUGI ODHODKI</b>	<b>11.813</b>	<b>10.420</b>	<b>113</b>	<b>0,3</b>	<b>0,2</b>

**Priloga 4: Razvrstitev majhnih podjetnikov po področjih dejavnosti v letu 2010**

TEMELJNI PODATKI  PODROČJA DEJAVNOSTI	PODJETNIKI		ZAPOSLENI		PRIHODKI SKUPAJ		ČISTI PRIHODKI OD PRODAJE		ODHODKI SKUPAJ		VREDNOST AKTIVE NA DAN 31.12.2010	
	število	delež v %	število	delež v %	znesek v tisoč EUR	delež v %	znesek v tisoč EUR	delež v %	znesek v tisoč EUR	delež v %	znesek v tisoč EUR	delež v %
<b>SKUPAJ</b>	<b>71.231</b>	<b>100,0</b>	<b>50.336</b>	<b>100,0</b>	<b>4.855.761</b>	<b>100,0</b>	<b>4.754.689</b>	<b>100,0</b>	<b>4.581.945</b>	<b>100,0</b>	<b>3.974.359</b>	<b>100,0</b>
A Kmetijstvo in lov, gozdarstvo, ribištvo	716	1,0	604	1,2	61.380	1,3	59.323	1,2	59.396	1,3	63.696	1,6
B Rudarstvo	39	0,1	85	0,2	13.003	0,3	12.224	0,3	12.412	0,3	17.697	0,4
C Predelovalne dejavnosti	9.215	12,9	10.079	20,0	915.358	18,9	898.322	18,9	864.771	18,9	958.624	24,1
D Oskrba z električno energijo, plinom in paro	284	0,4	30	0,1	10.412	0,2	10.049	0,2	9.326	0,2	49.617	1,2
E Oskrba z vodo; ravnanje z odplakami in odpadki; saniranje	79	0,1	53	0,1	10.201	0,2	9.986	0,2	8.514	0,2	6.502	0,2
F Gradbeništvo	12.055	16,9	13.292	26,4	887.803	18,3	870.732	18,3	847.531	18,5	700.570	17,6
G Trgovina; vzdrževanje in popravila motornih vozil	10.781	15,1	7.279	14,5	987.978	20,3	975.883	20,5	950.857	20,8	607.439	15,3
H Promet in skladiščenje	5.881	8,3	6.239	12,4	821.312	16,9	793.036	16,7	786.703	17,2	638.515	16,1
I Gostinstvo	5.084	7,1	6.962	13,8	402.381	8,3	396.731	8,3	391.846	8,6	351.994	8,9
J Informacijske in komunikacijske dejavnosti	2.930	4,1	235	0,5	72.897	1,5	71.174	1,5	60.222	1,3	36.401	0,9
K Finančne in zavarovalniške dejavnosti	1.142	1,6	169	0,3	28.046	0,6	27.357	0,6	24.365	0,5	11.808	0,3
L Poslovanje z nepremičninami	568	0,8	117	0,2	26.056	0,5	25.101	0,5	23.919	0,5	119.454	3,0
M Strokovne, znanstvene in tehnične dejavnosti	10.346	14,5	1.787	3,5	314.879	6,5	308.178	6,5	268.226	5,9	226.775	5,7
N Druge raznovrstne poslovne dejavnosti	2.704	3,8	951	1,9	93.759	1,9	91.524	1,9	85.206	1,9	53.373	1,3
O Dejavnost javne uprave in obrambe; dejavnost obvezne socialne varnosti	24	0,0	0	0,0	252	0,0	246	0,0	217	0,0	73	0,0
P Izobraževanje	1.511	2,1	140	0,3	23.499	0,5	22.521	0,5	21.002	0,5	12.460	0,3
Q Zdravstvo in socialno varstvo	1.124	1,6	104	0,2	21.848	0,4	21.355	0,4	16.681	0,4	13.514	0,3
R Kulturne, razvedrilne in rekreacijske dejavnosti	1.672	2,3	85	0,2	31.525	0,6	30.385	0,6	28.105	0,6	20.901	0,5
S Druge dejavnosti	5.076	7,1	2.125	4,2	133.173	2,7	130.561	2,7	122.645	2,7	84.946	2,1

### Priloga 5: Podrobnejši podatki o dodani vrednosti, izgubi na substanci in neto dodani vrednosti majhnih podjetnikov po področjih dejavnosti v letu 2010

PODROČJA DEJAVNOSTI	DODANA VREDNOST				IZGUBA NA SUBSTANCI				NETO DODANA VREDNOST		
	število podjetnikov	znesek v tisoč EUR	delež v %	indeks 2010/2009	število podjetnikov	znesek v tisoč EUR	delež v %	indeks 2010/2009	leto 2010 v tisoč EUR	leto 2009 v tisoč EUR	indeks 2010/2009
<b>SKUPAJ</b>	<b>59.496</b>	<b>1.373.035</b>	<b>100,0</b>	<b>103</b>	<b>11.288</b>	<b>25.676</b>	<b>100,0</b>	<b>137</b>	<b>1.347.359</b>	<b>1.319.643</b>	<b>102</b>
A Kmetijstvo in lov, gozdarstvo, ribištvo	606	17.411	1,3	102	103	308	1,2	109	17.103	16.786	102
B Rudarstvo	34	4.792	0,3	101	5	14	0,1	183	4.778	4.714	101
C Predelovalne dejavnosti	8.171	294.837	21,5	103	1.008	2.795	10,9	149	292.042	285.300	102
D Oskrba z električno energijo, plinom in paro	210	4.073	0,3	115	72	139	0,5	186	3.935	3.470	113
E Oskrba z vodo; ravnanje z odpadki in saniranje okolja	63	3.171	0,2	171	16	40	0,2	65	3.132	1.797	174
F Gradbeništvo	10.426	288.244	21,0	96	1.583	4.066	15,8	135	284.178	298.436	95
G Trgovina; vzdrževanje in popravila motornih vozil	8.537	188.179	13,7	104	2.166	5.476	21,3	123	182.704	176.096	104
H Promet in skladiščenje	5.267	221.231	16,1	103	589	1.604	6,2	126	219.627	212.614	103
I Gostinstvo	4.410	125.900	9,2	105	645	1.934	7,5	167	123.965	118.623	105
J Informacijske in komunikacijske dejavnosti	2.365	19.930	1,5	116	532	821	3,2	123	19.110	16.521	116
K Finančne in zavarovalniške dejavnosti	863	7.127	0,5	108	267	416	1,6	113	6.712	6.202	108
L Poslovanje z nepremičninami	449	12.309	0,9	97	106	336	1,3	88	11.974	12.248	98
M Strokovne, znanstvene in tehnične dejavnosti	8.474	92.739	6,8	104	1.783	3.430	13,4	152	89.309	86.837	103
N Druge raznovrstne poslovne dejavnosti	2.156	26.787	2,0	108	529	933	3,6	188	25.854	24.199	107
O Dejavnost javne uprave in obrambe; dejavnost obvezne socialne varnosti	17	42	0,0	126	6	8	0,0	43	34	15	230
P Izobraževanje	1.092	5.818	0,4	117	407	696	2,7	142	5.122	4.463	115
Q Zdravstvo in socialno varstvo	848	8.119	0,6	124	266	345	1,3	141	7.774	6.280	124
R Kulturne, razvedrilne in rekreacijske dejavnosti	1.284	6.791	0,5	121	374	745	2,9	161	6.046	5.159	117
S Druge dejavnosti	4.224	45.531	3,3	111	831	1.570	6,1	132	43.961	39.884	110

**Priloga 6: Podjetnikov dohodek in negativni poslovni izid majhnih podjetnikov po področjih dejavnosti v letu 2010**

PODROČJA DEJAVNOSTI	PODJETNIKOV DOHODEK				NEGATIVNI POSLOVNI IZID				NETO PODJETNIKOV DOHODEK/ NETO NEGATIVNI POSLOVNI IZID	
	število podjetnikov	znesek v tisoč EUR	delež v %	indeks 2010 2009	število podjetnikov	znesek v tisoč EUR	delež v %	indeks 2010 2009	leto 2010 v tisoč EUR	leto 2009 v tisoč EUR
<b>SKUPAJ</b>	<b>55.035</b>	<b>362.467</b>	<b>100,0</b>	<b>108</b>	<b>15.702</b>	<b>88.652</b>	<b>100,0</b>	<b>117</b>	<b>273.815</b>	<b>260.805</b>
A Kmetijstvo in lov, gozdarstvo, ribištvo	519	3.341	0,9	95	192	1.357	1,5	129	1.984	2.480
B Rudarstvo	29	709	0,2	75	10	118	0,1	47	591	692
C Predelovalne dejavnosti	7.421	65.151	18,0	111	1.758	14.564	16,4	96	50.587	43.370
D Oskrba z električno energijo, plinom in paro	162	1.311	0,4	101	118	226	0,3	148	1.086	1.143
E Oskrba z vodo; ravnanje z odpadki; saniranje okolja	59	1.757	0,5	299	20	70	0,1	64	1.687	478
F Gradbeništvo	9.435	62.532	17,3	96	2.565	22.260	25,1	129	40.272	47.883
G Trgovina; vzdrževanje in popravila motornih vozil	7.986	49.893	13,8	107	2.710	12.771	14,4	130	37.121	36.801
H Promet in skladiščenje	4.630	45.606	12,6	118	1.221	10.997	12,4	89	34.609	26.284
I Gostinstvo	3.647	20.653	5,7	99	1.406	10.118	11,4	141	10.535	13.726
J Informacijske in komunikacijske dejavnosti	2.296	13.855	3,8	123	601	1.180	1,3	139	12.675	10.458
K Finančne in zavarovalniške dejavnosti	856	4.106	1,1	112	272	425	0,5	86	3.681	3.178
L Poslovanje z nepremičninami	398	3.563	1,0	84	154	1.426	1,6	156	2.136	3.340
M Strokovne, znanstvene in tehnične dejavnosti	8.329	51.957	14,3	105	1.923	5.305	6,0	135	46.652	45.358
N Druge raznovrstne poslovne dejavnosti	2.114	10.610	2,9	114	568	2.057	2,3	126	8.552	7.680
O Dejavnost javne uprave in obrambe; dejavnost obvezne socialne varnosti	17	41	0,0	120	6	6	0,0	33	35	15
P Izobraževanje	1.102	3.196	0,9	124	398	698	0,8	123	2.497	2.012
Q Zdravstvo in socialno varstvo	834	5.669	1,6	125	279	503	0,6	181	5.167	4.265
R Kulturne, razvedrilne in rekreacijske dejavnosti	1.253	4.419	1,2	132	402	998	1,1	139	3.421	2.639
S Druge dejavnosti	3.948	14.100	3,9	117	1.099	3.572	4,0	115	10.528	9.002

**Priloga 7: Razvrstitev majhnih podjetnikov po regijah v letu 2010**

TEMELJNI PODATKI  REGIJE	PODJETNIKI		ZAPOSLENI		PRIHODKI SKUPAJ		ČISTI PRIHODKI OD PRODAJE		ODHODKI SKUPAJ		VREDNOST AKTIVE NA DAN 31.12.2010	
	število	delež v %	število	delež v %	znesek v tisoč EUR	delež v %	znesek v tisoč EUR	delež v %	znesek v tisoč EUR	delež v %	znesek v tisoč EUR	delež v %
<b>SKUPAJ</b>	<b>71.231</b>	<b>100,0</b>	<b>50.336</b>	<b>100,0</b>	<b>4.855.761</b>	<b>100,0</b>	<b>4.754.689</b>	<b>100,0</b>	<b>4.581.945</b>	<b>100,0</b>	<b>3.974.359</b>	<b>100,0</b>
Pomurska	3.339	4,7	3.312	6,6	254.505	5,2	248.143	5,2	241.499	5,3	216.334	5,4
Podravska	11.087	15,6	8.503	16,9	784.835	16,2	765.682	16,1	744.461	16,2	614.347	15,5
Koroška	2.576	3,6	1.714	3,4	192.327	4,0	188.307	4,0	179.128	3,9	141.883	3,6
Savinjska	8.426	11,8	7.409	14,7	721.160	14,9	705.479	14,8	684.865	14,9	605.093	15,2
Zasavska	1.138	1,6	730	1,5	70.534	1,5	68.895	1,4	66.910	1,5	51.489	1,3
Spodnjeposavska	2.509	3,5	2.464	4,9	201.987	4,2	197.694	4,2	193.624	4,2	160.351	4,0
Jugovzhodna Slovenija	4.187	5,9	3.798	7,5	364.625	7,5	356.883	7,5	346.965	7,6	311.677	7,8
Osrednjeslovenska	18.308	25,7	10.753	21,4	1.100.266	22,7	1.079.181	22,7	1.031.336	22,5	868.996	21,9
Gorenjska	7.275	10,2	4.369	8,7	466.725	9,6	459.001	9,7	438.337	9,6	399.615	10,1
Notranjsko - kraška	1.865	2,6	1.542	3,1	130.859	2,7	128.053	2,7	125.977	2,7	105.733	2,7
Goriška	5.230	7,3	2.593	5,2	289.790	6,0	284.941	6,0	269.202	5,9	247.988	6,2
Obalno - kraška	5.291	7,4	3.148	6,3	278.148	5,7	272.430	5,7	259.641	5,7	250.853	6,3



**Priloga 8: Podrobnejši podatki o dodani vrednosti, izgubi na substanci in neto dodani vrednosti majhnih podjetnikov po regijah v letu 2010**

REGIJE	DODANA VREDNOST				IZGUBA NA SUBSTANCI				NETO DODANA VREDNOST		
	število podjetnikov	znesek v tisoč EUR	delež v %	indeks <u>2010</u> / <u>2009</u>	število podjetnikov	znesek v tisoč EUR	delež v %	indeks <u>2010</u> / <u>2009</u>	letu 2010 v tisoč EUR	letu 2009 v tisoč EUR	indeks <u>2010</u> / <u>2009</u>
<b>SKUPAJ</b>	<b>59.496</b>	<b>1.373.035</b>	<b>100,0</b>	<b>103</b>	<b>11.288</b>	<b>25.676</b>	<b>100,0</b>	<b>137</b>	<b>1.347.359</b>	<b>1.319.643</b>	<b>102</b>
Pomurska	2.857	77.361	5,6	101	459	924	3,6	111	<b>76.437</b>	75.809	101
Podravska	9.275	216.959	15,8	102	1.747	4.053	15,8	163	<b>212.905</b>	209.954	101
Koroška	2.224	52.604	3,8	106	336	571	2,2	111	<b>52.033</b>	48.994	106
Savinjska	7.222	202.798	14,8	104	1.155	2.492	9,7	133	<b>200.307</b>	193.719	103
Zasavska	946	18.003	1,3	104	186	400	1,6	127	<b>17.603</b>	16.949	104
Spodnjeposavska	2.075	56.583	4,1	98	411	913	3,6	213	<b>55.669</b>	57.325	97
Jugovzhodna Slovenija	3.594	104.130	7,6	103	574	1.370	5,3	136	<b>102.760</b>	100.020	103
Osrednjeslovenska	15.020	311.375	22,7	102	3.157	7.617	29,7	127	<b>303.758</b>	297.983	102
Gorenjska	6.090	128.742	9,4	103	1.155	2.530	9,9	164	<b>126.213</b>	123.612	102
Notranjsko-kraška	1.557	36.651	2,7	96	297	643	2,5	111	<b>36.009</b>	37.555	96
Goriška	4.347	83.942	6,1	106	862	1.938	7,5	146	<b>82.004</b>	77.633	106
Obalno-kraška	4.289	83.886	6,1	102	949	2.224	8,7	119	<b>81.662</b>	80.091	102

## Priloga 9: Podjetnikov dohodek in negativni poslovni izid majhnih podjetnikov po regijah v letu 2010

REGIJE	PODJETNIKOV DOHODEK				NEGATIVNI POSLOVNI IZID				NETO PODJETNIKOV DOHODEK/ NETO NEGATIVNI POSLOVNI IZID	
	število podjetnikov	znesek v tisoč EUR	delež v %	indeks 2010 2009	število podjetnikov	znesek v tisoč EUR	delež v %	indeks 2010 2009	leto 2010 v tisoč EUR	leto 2009 v tisoč EUR
<b>SKUPAJ</b>	<b>55.035</b>	<b>362.467</b>	<b>100,0</b>	<b>108</b>	<b>15.702</b>	<b>88.652</b>	<b>100,0</b>	<b>117</b>	<b>273.815</b>	<b>260.805</b>
Pomurska	2.515	17.383	4,8	104	802	4.378	4,9	107	13.005	12.628
Podravska	8.672	54.616	15,1	107	2.351	14.241	16,1	133	40.375	40.442
Koroška	2.111	14.850	4,1	114	442	1.651	1,9	71	13.199	10.650
Savinjska	6.729	46.238	12,8	108	1.633	9.943	11,2	115	36.295	34.224
Zasavska	879	4.899	1,4	108	253	1.275	1,4	99	3.624	3.251
Spodnjeposavska	1.923	12.778	3,5	100	568	4.414	5,0	145	8.363	9.758
Jugovzhodna Slovenija	3.230	24.680	6,8	111	933	7.020	7,9	124	17.660	16.513
Osrednjeslovenska	13.989	90.133	24,9	107	4.171	21.204	23,9	108	68.929	64.334
Gorenjska	5.739	35.890	9,9	108	1.503	7.503	8,5	114	28.388	26.484
Notranjsko-kraška	1.372	8.756	2,4	107	479	3.873	4,4	160	4.883	5.774
Goriška	3.925	27.242	7,5	114	1.280	6.655	7,5	115	20.588	18.071
Obalno-kraška	3.951	25.001	6,9	103	1.287	6.495	7,3	117	18.506	18.675

### Priloga 10: Obseg in struktura posameznih vrst sredstev in obveznosti do virov sredstev majhnih podjetnikov

SREDSTVA IN OBVEZNOSTI DO VIROV SREDSTEV	Znesek v tisoč EUR		Indeks 31.12.09=100	Delež v %	
	31.12.2010	31.12.2009		31.12.2010	31.12.2009
<b>I. SREDSTVA</b>	<b>3.974.359</b>	<b>3.789.220</b>	<b>105</b>	<b>100,0</b>	<b>100,0</b>
<b>A. Dolgoročna sredstva</b>	<b>2.150.160</b>	<b>2.129.941</b>	<b>101</b>	<b>54,1</b>	<b>56,2</b>
1. Neopredmetena sredstva in dolgoročne aktivne časovne razmejitve	32.008	34.049	94	0,8	0,9
2. Opredmetena osnovna sredstva	1.944.952	1.918.686	101	48,9	50,6
3. Naložbene nepremičnine	141.535	144.862	98	3,6	3,8
4. Dolgoročne finančne naložbe	23.469	22.698	103	0,6	0,6
5. Dolgoročne poslovne terjatve	8.197	9.646	85	0,2	0,3
<b>B. Kratkoročna sredstva</b>	<b>1.599.762</b>	<b>1.481.624</b>	<b>108</b>	<b>40,3</b>	<b>39,1</b>
1. Sredstva (skupine za odtujitev) za prodajo	7.431	9.638	77	0,2	0,3
2. Zaloge	328.634	301.901	109	8,3	8,0
3. Kratkoročne finančne naložbe	36.475	34.505	106	0,9	0,9
4. Kratkoročne poslovne terjatve	979.917	915.822	107	24,7	24,2
5. Denarna sredstva	247.305	219.758	113	6,2	5,8
<b>C. Kratkoročne aktivne časovne razmejitve</b>	<b>24.415</b>	<b>22.670</b>	<b>108</b>	<b>0,6</b>	<b>0,6</b>
<b>Č. Terjatve do podjetnika</b>	<b>200.022</b>	<b>154.985</b>	<b>129</b>	<b>5,0</b>	<b>4,1</b>
<b>II. OBVEZNOSTI DO VIROV SREDSTEV</b>	<b>3.974.359</b>	<b>3.789.220</b>	<b>105</b>	<b>100,0</b>	<b>100,0</b>
<b>A. Podjetnikov kapital</b>	<b>2.040.274</b>	<b>1.943.120</b>	<b>105</b>	<b>51,3</b>	<b>51,3</b>
<b>B. Rezervacije in dolgoročne pasivne časovne razmejitve</b>	<b>32.535</b>	<b>27.762</b>	<b>117</b>	<b>0,8</b>	<b>0,7</b>
1. Rezervacije	15.006	14.211	106	0,4	0,4
2. Dolgoročne pasivne časovne razmejitve	17.529	13.552	129	0,4	0,4
<b>C. Dolgoročne obveznosti</b>	<b>687.498</b>	<b>686.126</b>	<b>100</b>	<b>17,3</b>	<b>18,1</b>
1. Dolgoročne finančne obveznosti	568.161	542.241	105	14,3	14,3
2. Dolgoročne poslovne obveznosti	119.337	143.885	83	3,0	3,8
<b>Č. Kratkoročne obveznosti</b>	<b>1.191.501</b>	<b>1.114.907</b>	<b>107</b>	<b>30,0</b>	<b>29,4</b>
1. Obveznosti, vključene v skupine za odtujitev	602	840	72	0,0	0,0
2. Kratkoročne finančne obveznosti	283.097	265.004	107	7,1	7,0
3. Kratkoročne poslovne obveznosti	907.802	849.062	107	22,8	22,4
<b>D. Kratkoročne pasivne časovne razmejitve</b>	<b>22.551</b>	<b>17.305</b>	<b>130</b>	<b>0,6</b>	<b>0,5</b>

## Priloga 11: Pomembnejši kazalniki poslovanja majhnih podjetnikov v letih od 2006 do 2010

KAZALNIKI	Leto 2006	Leto 2007	Leto 2008	Leto 2009	Leto 2010
1. Delež dolgoročnih sredstev v sredstvih, v %	59,6	57,2	56,6	55,7	54,1
2. Razmerje med kratkoročnimi poslovnimi terjatvami ter kratkoročnimi finančnimi in poslovnimi obveznostmi	0,787	0,815	0,788	0,809	0,823
3. Celotna gospodarnost	1,09	1,09	1,08	1,06	1,06
4. Čista donosnost sredstev	0,111	0,116	0,107	0,067	0,071
5. Prihodki na zaposlenega, v EUR	84.639	91.041	93.375	87.106	96.467
6. Neto dodana vrednost na zaposlenega, v EUR	24.495	26.382	27.102	24.946	26.767
7. Neto podjetnikov dohodek na zaposlenega, v EUR	6.827	7.441	6.989	4.795	5.440

### Opomba:

Kazalniki v preglednici so izračunani na podlagi podatkov iz letnih poročil na poenotениh obrazcih, ki so jih majhni podjetniki predložili za posamezna leta. To pomeni, da se lahko podatki za leto 2009 razlikujejo od podatkov, ki so jih v poenotene obrazce za leto 2010 majhni podjetniki vpisali v stolpec za prejšnje leto, ker je število majhnih podjetnikov, ki so predložili letna poročila po posameznih letih različno.

Kazalniki produktivnosti za leto 2006 so bili izračunani v tolarjih in so preračunani po centralnem paritetnem tečaju (1 EUR = 239,64 SIT).

## Priloga 12: Pomembnejše postavke poslovnega izida in premoženjsko finančnega položaja srednjih podjetnikov

POSTAVKE POSLOVNEGA IZIDA	Znesek v tisoč EUR		Indeks	Delež v prihodkih v %	
	2010	2009	$\frac{2010}{2009}$	2010	2009
<b>Prihodki</b>	101.751	91.053	112	100,0	100,0
<b>Odhodki</b>	100.588	89.975	112	98,9	98,8
<b>Neto celotni dobiček/izguba</b>	1.163	1.078	108	1,1	1,2
<b>Dodana vrednost</b>	28.822	27.220	106	28,3	29,9
<b>Izguba na substanci</b>	0	0	-	0,0	0,0
<b>Čisti dobiček</b>	1.445	1.368	106	1,4	1,5
<b>Čista izguba</b>	428	475	90	0,4	0,5
<b>Neto čisti dobiček/izguba</b>	1.017	893	114	1,0	1,0

POSTAVKE SREDSTEV IN OBVEZNOSTI DO VIROV SREDSTEV	Znesek v tisoč EUR		Indeks	Delež v %	
	31.12.2010	31.12.2009	31.12.09=100	31.12.2010	31.12.2009
<b>I. SREDSTVA</b>	<b>105.600</b>	<b>108.751</b>	<b>97</b>	<b>100,0</b>	<b>100,0</b>
A. Dolgoročna sredstva	65.630	70.697	93	62,1	65,0
B. Kratkoročna sredstva	38.983	36.760	106	36,9	33,8
C. Kratkoročne aktivne časovne razmejitve	987	1.294	76	0,9	1,2
<b>II. OBVEZNOSTI DO VIROV SREDSTEV</b>	<b>105.600</b>	<b>108.751</b>	<b>97</b>	<b>100,0</b>	<b>100,0</b>
A. Kapital	38.066	37.834	101	36,0	34,8
B. Rezervacije in dolgoročne pasivne časovne razmejitve	106	167	63	0,1	0,2
C. Dolgoročne obveznosti	29.028	27.975	104	27,5	25,7
Č. Kratkoročne obveznosti	38.270	42.620	90	36,2	39,2
D. Kratkoročne pasivne časovne razmejitve	131	156	84	0,1	0,1

Agencija Republike Slovenije  
za javnopravne evidence in storitve  
**Informacija o poslovanju samostojnih podjetnikov posameznikov  
v Republiki Sloveniji v letu 2010**

*Leto izdaje maj 2011*

*Izdala, založila in razmnožila*  
Agencija Republike Slovenije  
za javnopravne evidence in storitve  
Tržaška cesta 16  
1000 Ljubljana  
*telefon* 01 4774 188  
*telefaks* 01 4256 692  
*splet* <http://www.ajpes.si>  
*e-pošta* [info@ajpes.si](mailto:info@ajpes.si)

*Število izvodov 50*