

AJPES Izpostava Murska Sobota

INFORMACIJA O POSLOVANJU
GOSPODARSKIH DRUŽB,
SAMOSTOJNIH PODJETNIKOV IN ZADRUG
V POMURSKI REGIJI V LETU 2013

MURSKA SOBOTA, MAJ 2014

Vsebina

Povzetek	3
Gospodarske družbe	9
Samostojni podjetniki	35
Zadruga	50

Povzetek

V informaciji so predstavljeni poslovni izid in premoženjsko finančni položaj gospodarskih družb (v nadaljevanju: družbe), samostojnih podjetnikov (v nadaljevanju: podjetniki) in zadrug s sedežem v pomurski regiji v letu 2013.

V Pomurju je podatke iz letnih poročil za statistične namene za leto 2013 AJPES do 31. marca 2014 predložilo 1.724 gospodarskih družb, kar je 41 več od števila družb, ki so predložile podatke iz letnih poročil za leto 2012. Število podjetnikov, ki so predložili podatke iz letnih poročil v zadnjih treh letih konstantno upada (v primerjavi z letom 2011 jih je 200 manj). Število zadrug že drugo leto ostaja nespremenjeno.

	Število predloženih letnih poročil				
	2013	2012	2011	2010	2009
GOSPODARSKE DRUŽBE	1.724	1.683	1.669	1.579	1.447
SAMOSTOJNI PODJETNIKI	3.165	3.299	3.365	3.339	3.260
ZADRUGE	33	33	36	36	35

- V informacijo niso vključeni podatki iz letnih poročil:
 - bank, zavarovalnic, hranilnic, pooblaščenih investicijskih družb in določenih skladov, ker ne poslujejo po kontnem načrtu za družbe;
 - poslovnih subjektov, ki so v stečajnem ali likvidacijskem postopku; po podatkih Poslovnega registra Slovenije je bilo v letu 2013 v Sloveniji uvedenih 941 stečajnih postopkov in 58 prisilnih poravn¹;
 - podjetnikov, ki so obdavčeni na podlagi ugotovljenega dobička z upoštevanjem normiranih odhodkov.

¹ Vir podatkov: AJPES, Uradne objave/eObjave v postopkih zaradi insolventnosti

Na poslovne rezultate družb, podjetnikov in zadrug so v letu 2013 vplivali tudi drugi dejavniki gospodarskih in finančnih gibanj v republiki:

- Obseg industrijske proizvodnje je manjši že drugo leto zapored. Upad obsega industrijske proizvodnje v letu 2013 (za 0,7%) je bil večji kot v letu 2012 (za 0,5%), pri čemer sta oba objavljena podatka Statističnega urada Republike Slovenije še začasna.
- Cene industrijskih izdelkov pri proizvajalcih so se povečale za 0,3%, kar je najmanj v zadnjih treh letih (največ v letu 2011 za 3,8%).
- V letu 2013 je bila vrednost izvoza 21.602.598 tisoč evrov, vrednost uvoza pa 22.143.733 tisoč evrov, pri čemer sta oba objavljena podatka Statističnega urada Republike Slovenije še začasna. Izvoz je bil v primerjavi z letom 2012 večji za 2,6%, uvoz pa za 0,3%. Pokritost uvoza z izvozom se je izboljšala, v letu 2013 je bila 97,6%, v letu 2012 pa 94,7%.
- Povprečna temeljna obrestna mera se je zmanjšala, v letu 2013 je bila 1,92%, v letu 2012 pa 2,63%².
- Cene življenjskih potrebščin so se v letu 2013 povečale za 1,8%³, vendar manj kot v letu 2012.

² Vir podatkov: Bilten Banke Slovenije, januar 2014, Leto 23, številka 1, str. II-28.

³ Podatke o rasti cen življenjskih potrebščin se nanaša na povečanje teh cen v obdobju januar-december 2013 v primerjavi z obdobjem januar-december 2012.

Gospodarske družbe, ki so poslovale v letu 2013, so v primerjavi z letom 2012 pomembno poslabšale rezultate poslovanja. Po podatkih za leto 2012 so poslovale še pozitivno, v letu 2013 pa so izkazale neto čisto izgubo v višini 24.675 tisoč evrov. Takšen neto izid poslovanja jih uvršča na osmo mesto med vsemi slovenskimi regijami. Najslabše rezultate so izkazale družbe v obalno kraški regiji (neto čista izguba 139.710 evrov), najboljše pa so gospodarile družbe v osrednjeslovenski regiji (neto čisti dobiček 225.179 tisoč evrov).

POSTAVKE POSLOVNEGA IZIDA	Znesek v tisoč EUR			
	Letno poročilo za leto 2013		Letno poročilo za leto 2012	
	2013	2012*	2012**	2011
Število družb	1.724	1.724	1.683	1.683
Število zaposlenih	15.730	15.601	15.907	15.474
Prihodki	2.090.266	2.096.794	2.124.708	1.921.215
Odhodki	2.112.463	2.064.931	2.086.380	1.904.606
Neto celotni dobiček/izguba	-22.198	31.863	38.328	16.610
Čisti dobiček	58.372	63.139	64.197	48.157
Čista izguba	83.046	40.813	35.806	39.375
Neto čisti dobiček/izguba	-24.675	22.327	28.391	8.782

Opombi:

* Podatki za leto 2012 iz letnih poročil za leto 2013

** Podatki za leto 2012 iz letnih poročil za leto 2012

V zgornji preglednici so prikazani bistveni podatki iz letnih poročil na poenotениh obrazcih, ki so jih družbe predložile za posamezno leto. To pomeni, da se lahko podatki za leto 2012 razlikujejo od podatkov, ki so jih v poenotene obrazce za leto 2013 družbe vpisale v stolpec za prejšnje leto. Do bistvene razlike prihaja pri čisti izgubi neuspešnih družb (po podatkih iz letnih poročil 2013 za preteklo leto, 40.813 tisoč evrov, po podatkih iz letnih poročil za leto 2012 za tekoče leto, 35.806 tisoč evrov). Ta razlika se je odrazila tudi pri neto čistem poslovnem izidu in je posledica popravkov v letnih poročilih nekaterih družb, ki so zavezana k reviziji poslovanja.

1.027 družb v regiji je poslovno leto 2013 zaključilo s čistim dobičkom, čisto izgubo je izkazalo 605 družb. 92 družb je poslovalo s pozitivno ničlo, kar pomeni, da ni ustvarilo ne dobička in ne izgube. Pri tem so uspešne družbe zmanjšale obseg čistega dobička za 4.767 tisoč evrov ali za 7,6%, obenem so družbe, ki so poslovale negativno, povečale čisto izgubo za 42.233 tisoč evrov ali za več kot enkrat. Najbolj je ta porast očiten na področju trgovine, predelovalnih dejavnosti, gradbeništva in oskrbe z električno energijo in plinom. Največ neto čiste izgube so ugotovile družbe s področja delovno intenzivne predelovalne dejavnosti (12.967 tisoč evrov), največ neto čistega dobička pa družbe s področja oskrbe z vodo (3.371 tisoč evrov).

Na poslabšanje neto poslovnega izida pomurskega gospodarstva v letu 2013 so najbolj vplivale družbe, vpisane v sodni register pred letom 1991. Te družbe so v letu 2013 izkazale neto čisto izgubo v višini 22.312 tisoč evrov, v letu 2012 neto čisti dobiček v višini 58 tisoč evrov; na tolikšno poslabšanje rezultatov so imele največji vpliv majhne in velike družbe.

Slabši rezultati so posledica nadpovprečne rasti finančnih odhodkov iz naslova slabitve in odpisov finančnih naložb (+61%), kar je vplivalo na visoke izgube na področju financiranja, ki so se najbolj odrazile pri majhnih družbah. Obseg poslovanja je ostal skorajda nespremenjen. Tako so družbe v regiji ustvarile za 0,3% nižji obseg skupnih prihodkov. Prodaja na domačem trgu je upadla za 1%, na trgih izven EU pa za 18%. Rast beležimo le na trgih EU (+11%).

Gospodarska moč regije se je poslabšala. Delež prihodkov je ostal nespremenjen, povečal se je delež v izgubah in odhodkih ter zmanjšal delež v neto dodani vrednosti in dobičkih. Tudi kazalniki gospodarnosti in produktivnosti poslovanja so slabši od slovenskega povprečja. Tako v regiji zaostajamo pri prihodkih na zaposlenega za 26,7%, pri bruto plači na zaposlenega za 14,8% in pri neto dodani vrednosti za 28,5%. V slovenskem merilu je pomurska regija s 132.883 evri prihodkov na zaposlenega na desetem mestu, po neto dodani vrednosti na zaposlenega (27.887 evrov) in bruto plači na zaposlenega (1.245 evrov) pa na zadnjem mestu.

Samostojni podjetniki v Pomurju so edini leto 2013 zaključili s pozitivnim poslovnim izidom. Od 3.234 zavezancev za predložitev letnega poročila za leto 2013, jih je letno poročilo predložilo 3.165 podjetnikov. Ustvarili so 232.766 tisoč evrov prihodkov in 219.340 tisoč evrov odhodkov. Neto podjetnikov dohodek je znašal 13.425 tisoč evrov in je bil za 14,3% večji kakor leta 2012. Največ neto čistega dobička in tudi največ neto dodane vrednosti so ustvarili podjetniki s področja gradbeništva. Na zaostajanje regije za republiko kažejo osnovni kazalniki uspešnosti poslovanja podjetnikov. Pri ustvarjenem neto podjetnikovem dohodku na zaposlenega pomurski podjetniki zaostajajo za slovenskim povprečjem za 34,0%, pri ustvarjenih prihodkih na zaposlenega za 23,3% in pri ustvarjeni neto dodani vrednosti na zaposlenega za 16,1%. V povprečju mesečno so podjetniki v regiji prejeli za 24 evrov nižjo plačo kot v podjetniki v republici (936 evrov).

Pomurske **zadruga** so tako kot družbe poslovno leto 2013 zaključile v rdečih številkah. Ustvarile so neto čisto izgubo v višini 353 tisoč evrov, v letu prej 288 tisoč evrov. Največji vpliv na poslovanje so imele zadruga s področja kmetijstva in trgovine. Zadruga v republici so obseg neto čiste izgube zmanjšale za 23,4%. Tako je v letu 2013 izguba pomurskih zadrug predstavljala že 32,7% izgube vseh slovenskih zadrug (1.079 tisoč evrov).

GOSPODARSKE DRUŽBE

Rezultati poslovanja družb

- Pomurske gospodarske družbe, ki so poslovale v letu 2013, so v primerjavi z letom 2012 močno poslabšale rezultate poslovanja. Obseg odhodkov je bil višji od skupnih prihodkov za znesek neto celotne izgube v višini 22.198 tisoč evrov. Poslovni prihodki so komaj zadoščali za pokritje odhodkov poslovanja (2.159 tisoč evrov), pozitivna je bila prav tako podbilanca drugih prihodkov in odhodkov (11.820 tisoč evrov). Izgube na področju financiranja so močno znižale rezultate poslovanja, saj so finančni odhodki preseglji finančne prihodke v višini 36.177 tisoč evrov. Takšno gibanje je odraz visoke rasti finančnih odhodkov družb iz naslova oslabitve in odpisov finančnih naložb.

	PRIHODKI		ODHODKI		RAZLIKA
	znesek v tisoč €	delež v %	znesek v tisoč €	delež v %	znesek v tisoč €
SKUPAJ	2.090.266	100,0	2.112.463	100,0	-22.198
Poslovni	2.052.866	98,3	2.050.707	97,1	2.159
Finančni	21.775	1,0	57.952	2,7	-36.177
Drugi	15.625	0,7	3.805	0,2	11.820

POSTAVKE POSLOVNEGA IZIDA	Znesek v tisoč €		Indeks 2013/2012	Delež v prihodkih v %	
	2013	2012		2013	2012
Prihodki	2.090.266	2.096.794	99,7	100,0	100,0
Odhodki	2.112.463	2.064.931	102,3	101,1	98,5
Dodana vrednost	447.127	446.049	100,2	21,4	21,3
Izguba na substanci	8.459	4.181	202,3	0,4	0,2
Neto dodana vrednost	438.669	441.868	99,3	21,0	21,1
Davek iz dobička	6.401	8.640	74,1	0,3	0,4
Odloženi davki	-3.924	896	-	-	0,0
Čisti dobiček	58.372	63.139	92,4	2,8	3,0
Čista izguba	83.046	40.813	203,5	4,0	1,9
Neto čisti dobiček + Neto čista izguba -	-24.675	22.327	-	-	1,1
Bilančni dobiček	317.668	300.985	105,5	15,2	14,4
Bilančna izguba	141.975	87.490	162,3	6,8	4,2
Neto bilančni dobiček + Neto bilančna izguba -	175.692	213.494	82,3	8,4	10,2

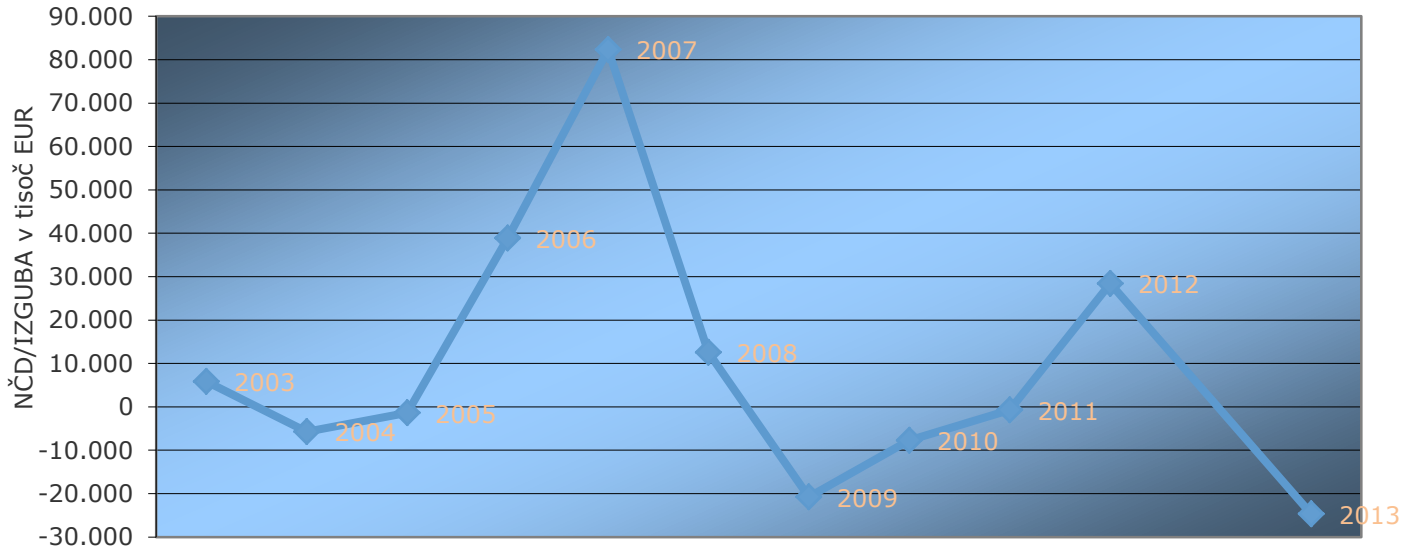
- Ob upoštevanju zneska obračunanega davka iz dobička uspešnih družb (6.401 tisoč evrov) ter zneska odloženih davkov (-3.924 tisoč evrov), je končni rezultat poslovanja pomurskih gospodarskih družb v letu 2013 neto čista izguba v višini 24.675 tisoč evrov. Družbe so tako po pozitivnem poslovanju v letu 2012, leto 2013 ponovno zaključile v rdečih številkah.
- Na poslabšanje poslovanja kažejo tako rezultati uspešnih kot neuspešnih družb v regiji. Prve so ustvarile 58.372 tisoč evrov čistega dobička, slednje pa 83.046 tisoč evrov čiste izgube. Uspešne družbe so tako zmanjšale obseg čistega dobička za 7,6%, medtem ko so neuspešne družbe več kot podvojile obseg čiste izgube.

LETO	ČISTI DOBIČEK (v tisoč €)	ČISTA IZGUBA (v tisoč €)	NETO ČISTI DOBIČEK + NETO ČISTA IZGUBA - (v tisoč €)
2003	41.617	35.755	5.862
2004	38.097	43.808	-5.710
2005	42.606	44.004	-1.398
2006	53.414	14.549	38.865
2007	102.303	19.997	82.306
2008	66.400	53.841	12.559
2009	48.556	69.345	-20.789
2010	47.036	54.716	-7.680
2011	48.943	49.658	-715
2012	64.197	35.806	28.391
2013	58.372	83.046	-24.674

Opomba: Podatki v preglednici so iz letnih poročil poenotениh obrazcev, ki so jih družbe predložile za posamezna leta.

- Neto čisti izid poslovanja, ki so ga pomurske družbe ustvarile v letu 2013, je najslabši v obdobju 2003-2013. Pri tem je potrebno omeniti tudi dejstvo, da so rezultati poslovanja po posameznih letih močno odvisni od poslovanja nekaj posameznih družb.

Gibanje neto čistega dobička/izgube v obdobju 2003-2013



- Krivulja gibanja neto čistega dobička/izgube se je v letu 2013 močno obrnila navzdol, tudi na račun slabega poslovanja nekaj pomurskih družb, pri katerih so bili v letu 2014 začetni stečajni postopki in postopki prisilne poravnave.

Razvrstitev družb po VELIKOSTI

TEMELJNI PODATKI	DRUŽBE		ZAPOSLENI		ČISTI PRIHODKI OD PRODAJE		VREDNOST AKTIVE NA DAN 31.12.2013		NETO ČISTI DOBIČEK/ IZGUBA	
	število	delež v %	število	delež v %	znesek v tisoč €	delež v %	znesek v tisoč €	delež v %	znesek v tisoč € 2013 2012	
VELIKOST DRUŽB										
SKUPAJ	1.724	100,0	15.730	100	2.023.044	100	2.013.012	100	-24.675	22.327
Mikro	1.567	90,9	4.458	28,3	395.156	19,5	542.999	27,0	-8.958	7.106
Majhne	93	5,4	2.605	16,6	330.031	16,3	393.203	19,5	-21.077	10.595
Srednje	36	2,1	3.976	25,3	429.973	21,3	488.187	24,3	-2.200	-5.866
Velike	28	1,6	4.691	29,8	867.883	43,0	588.623	29,2	7.561	10.491

- Če primerjamo poslovanje družb po velikostnih skupinah v letu 2013 v primerjavi z letom 2012, lahko ugotovimo, da so vse, razen srednje velikih družb, močno poslabšale poslovanje. Slednje so uspele zmanjšati obseg neto čiste izgube, medtem ko so mikro in majhne družbe leto 2013 končale v visokih izgubah, skupaj 30.035 tisoč evrov.
- Pozitivno so poslovale le velike družbe. Kljub temu, da gre za gospodarsko najmočnejše družbe (razpolagajo z največ premoženja in ustvarijo največ čistih prihodkov od prodaje), so obseg čistega dobička v primerjavi z letom poprej zmanjšale za 27,9%. Pri teh družbah je zaposlenih slaba tretjina vseh delavcev.

Razvrstitev družb po DEJAVNOSTIH

TEMEJNI PODATKI PODROČJA DEJAVNOSTI	DRUŽBE		ZAPOSLENI		ČISTI PRIHODKI OD PRODAJE		VREDNOST AKTIVE NA DAN 31.12.2013		NETO ČISTI DOBIČEK/ IZGUBA	
	število	delež v %	število	delež v %	znesek v tisoč €	delež v %	znesek v tisoč €	delež v %	znesek v tisoč €	2013 2012
SKUPAJ	1.724	100,0	15.730	100,0	2.023.044	100,0	2.013.012	100,0	-24.675	22.327
A Kmetijstvo in lov, gozdarstvo, ribištvo	43	2,5	598	3,8	56.539	2,8	163.940	8,1	-860	2.383
B Rudarstvo	10	0,6	207	1,3	17.267	0,9	68.256	3,4	-1.925	-4.010
C Predelovalne dejavnosti	265	15,4	7.855	49,9	771.727	38,1	693.160	34,4	-12.967	-2.626
D Oskrba z električno energijo, plinom in paro	40	2,3	60	0,4	15.098	0,7	74.724	3,7	-8.471	-1.299
E Oskrba z vodo; ravnanje z odpadki in odpadki; saniranje okolja	24	1,4	628	4,0	53.951	2,7	53.166	2,6	3.371	1.969
F Gradbeništvo	199	11,5	2.145	13,6	308.905	15,3	285.280	14,2	-4.671	3.222
G Trgovina; vzdrževanje in popravila motornih vozil	434	25,2	1.608	10,2	606.710	30,0	338.083	16,8	-1.354	9.674
H Promet in skladiščenje	83	4,8	705	4,5	60.302	3,0	48.909	2,4	2.271	1.431
I Gostinstvo	89	5,2	330	2,1	14.374	0,7	43.669	2,2	-3.934	-622
J Informacijske in komunikacijske dejavnosti	67	3,9	270	1,7	19.787	1,0	20.141	1,0	1.536	1.778
K Finančne in zavarovalniške dejavnosti	38	2,2	30	0,2	2.008	0,1	21.127	1,0	-191	265
L Poslovanje z nepremičninami	46	2,7	52	0,3	7.735	0,4	49.548	2,5	318	6.051
M Strokovne, znanstvene in tehnične dejavnosti	270	15,7	775	4,9	57.866	2,9	112.878	5,6	1.191	3.794
N Druge raznovrstne poslovne dej.	42	2,4	180	1,1	17.231	0,9	10.980	0,5	482	-94
P Izobraževanje	12	0,7	12	0,1	551	0,0	726	0,0	-4	-62
Q Zdravstvo in socialno varstvo	35	2,0	246	1,6	10.999	0,5	25.746	1,3	511	501
R Kulturne, razvedrilne in rekreacijske dejavnosti	3	0,2	3	0,0	225	0,0	190	0,0	8	0
S Druge dejavnosti	24	1,4	27	0,2	1.769	0,1	2.490	0,1	16	-30

- Glede obsega gospodarske aktivnosti v regiji izstopajo družbe s področja delovno intenzivne predelovalne dejavnosti, trgovine in gradbeništva. Prve so ustvarile 38,1% vseh čistih prihodkov od prodaje, njihova sredstva pa so predstavljala 34,4% sredstev vseh družb. Ustvarile so najslabši rezultat, neto čisto izgubo v višini 12.967 tisoč evrov. V primerjavi z letom 2012 so družbe z vseh treh področij močno poslabšale svoje poslovanje.

Razvrstitev družb po OBČINAH

OBČINE	TEMLJNI PODATKI		DRUŽBE		ZAPOSLENI		ČISTI PRIHODKI OD PRODAJE		VREDNOST AKTIVE NA DAN 31.12.2013		NETO ČISTI DOBIČEK/IZGUBA	
	število	delež v %	število	delež v %	znesek v tisoč €	delež v %	znesek v tisoč €	delež v %	znesek v tisoč €	delež v %	znesek v tisoč €	2013
SKUPAJ	1.724	100,0	15.730	100,0	2.023.044	100,0	2.013.012	100,0	-24.675	22.327		
2 BELTINCI	93	5,4	475	3,0	46.563	2,3	54.116	2,7	777	563		
10 TIŠINA	28	1,6	43	0,3	3.548	0,2	3.781	0,2	47	16		
15 ČRENŠOVCI	50	2,9	235	1,5	20.032	1,0	17.424	0,9	498	310		
29 GORNJA RADGONA	153	8,9	2.618	16,6	266.080	13,2	229.896	11,4	-2.777	7.466		
31 GORNJI PETROVCI	15	0,9	107	0,7	3.105	0,2	4.679	0,2	-158	46		
33 ŠALOVCI	8	0,5	14	0,1	1.122	0,1	1.459	0,1	62	49		
47 KOBILJE	5	0,3	16	0,1	535	0,0	236	0,0	15	-30		
56 KUZMA	12	0,7	74	0,5	7.665	0,4	8.403	0,4	88	48		
59 LENDAVALA	209	12,1	1.596	10,1	152.401	7,5	228.858	11,4	-2.369	-6.553		
63 LJUTOMER	188	10,9	1.642	10,4	156.713	7,7	176.020	8,7	-4.982	161		
78 MORAVSKE TOPLICE	65	3,8	207	1,3	14.341	0,7	40.612	2,0	187	254		
80 MURSKA SOBOTA	554	32,1	6.072	38,6	933.508	46,1	835.881	41,5	-9.282	18.142		
86 ODRANCI	24	1,4	456	2,9	96.114	4,8	28.683	1,4	3.139	3.930		
97 PUCONCI	57	3,3	494	3,1	81.292	4,0	101.272	5,0	-7.941	882		
100 RADENCI	66	3,8	598	3,8	54.032	2,7	121.274	6,0	-1.800	-3.949		
105 ROGAŠOVCI	13	0,8	67	0,4	4.382	0,2	4.116	0,2	-164	-190		
116 SVETI JURIJ	17	1,0	68	0,4	9.196	0,5	6.682	0,3	263	312		
132 TURNIŠČE	21	1,2	317	2,0	52.911	2,6	31.851	1,6	1.070	535		
152 CANKOVA	14	0,8	44	0,3	5.407	0,3	9.771	0,5	-3.661	-1.958		
156 DOBROVNIK	24	1,4	63	0,4	17.860	0,9	23.837	1,2	-13	176		
158 GRAD	3	0,2	2	0,0	365	0,0	270	0,0	-2	3		
161 HODOŠ	1	0,1	0	0,0	10	0,0	47	0,0	-2	-6		
166 KRIŽEVCI	47	2,7	265	1,7	65.179	3,2	53.071	2,6	672	660		
176 RAZKRIŽJE	7	0,4	40	0,3	4.701	0,2	4.451	0,2	483	655		
187 VELIKA POLANA	4	0,2	27	0,2	1.135	0,1	738	0,0	10	20		
188 VERŽEJ	18	1,0	27	0,2	7.857	0,4	4.778	0,2	57	-53		
195 APAČE	28	1,6	162	1,0	16.991	0,8	20.804	1,0	1.108	837		

- Negativno so poslovno leto 2013 zaključile družbe v dvanajstih pomurskih občinah. Skupaj so ugotovile za 33.150 tisoč evrov neto čiste izgube, od tega največ v občini Murska Sobota (9.282 tisoč evrov).
- Pozitivni rezultat je bil dosežen v preostalih 15 pomurskih občinah. Skupaj so ugotovile za 8.475 tisoč evrov neto čistega dobička, od tega 37,0% odpade na družbe iz območja občine Odranci.

Razvrstitev družb glede na LETO USTANOVITVE

LETO VPISA V SODNI REGISTER	TEMELJNI PODATKI		DRUŽBE		ZAPOSLENI		PRIHODKI SKUPAJ		ČISTI DOBIČEK		ČISTA IZGUBA		NETO ČISTI DOBIČEK/IZGUBA		VREDNOST AKTIVE NA DAN 31.12.2013	
	število	delež v %	število	delež v %	znesek v tisoč EUR	indeks 2013 2012	znesek v tisoč EUR	indeks 2013 2012	znesek v tisoč EUR	indeks 2013 2012	znesek v tisoč EUR	indeks 2013 2012	leto 2013 znesek v tisoč EUR	leto 2012 znesek v tisoč EUR	znesek v tisoč EUR	delež v %
SKUPAJ	1.724	100,0	15.730	100,0	2.090.266	100	58.372	92	83.046	203	-24.675	22.327	2.013.012	100,0		
Pred 1991	139	8,1	3.919	24,9	505.518	97	8.514	87	30.826	318	-22.312	58	541.212	26,9		
1991	72	4,2	1.352	8,6	212.172	107	5.883	106	6.634	1877	-751	5.217	182.596	9,1		
1992	113	6,6	965	6,1	191.527	106	11.495	164	493	215	11.002	6.771	155.680	7,7		
1993	73	4,2	271	1,7	48.644	90	1.066	157	3.321	455	-2.255	-50	41.171	2,0		
1994	12	0,7	50	0,3	13.069	67	638	9	160	4	479	2.575	55.672	2,8		
1995	21	1,2	608	3,9	72.052	97	3.155	235	29	2	3.125	-459	55.548	2,8		
1996	23	1,3	347	2,2	243.534	93	3.050	76	1.311	1105	1.739	3.914	88.031	4,4		
1997	15	0,9	161	1,0	15.408	91	502	294	1.528	300	-1.026	-339	11.320	0,6		
1998	17	1,0	191	1,2	19.846	69	199	29	859	1829	-659	643	41.670	2,1		
1999	14	0,8	277	1,8	37.630	88	1.274	136	2.026	1042	-751	741	30.394	1,5		
2000	25	1,5	283	1,8	27.253	85	848	75	207	62	641	795	40.332	2,0		
2001	38	2,2	329	2,1	44.261	103	1.396	110	5.695	108	-4.298	-3.988	61.006	3,0		
2002	40	2,3	446	2,8	58.271	98	1.600	46	485	9	1.115	-1.744	74.140	3,7		
2003	50	2,9	329	2,1	64.957	90	450	46	4.494	124	-4.044	-2.637	80.876	4,0		
2004	52	3,0	363	2,3	39.635	97	990	95	106	58	884	854	43.791	2,2		
2005	59	3,4	830	5,3	78.009	100	2.230	96	1.833	176	397	1.275	69.116	3,4		
2006	83	4,8	826	5,3	127.228	91	4.159	93	2.125	214	2.034	3.497	73.933	3,7		
2007	94	5,5	445	2,8	29.211	91	1.285	61	805	89	480	1.193	42.870	2,1		
2008	118	6,8	586	3,7	42.182	96	1.545	84	1.353	152	192	942	48.253	2,4		
2009	107	6,2	354	2,2	30.397	105	1.144	91	7.487	427	-6.343	-492	48.062	2,4		
2010	141	8,2	1.778	11,3	64.787	92	1.969	104	8.482	482	-6.513	141	83.418	4,1		
2011	157	9,1	508	3,2	67.909	136	2.192	64	1.617	301	575	2.906	96.175	4,8		
2012	128	7,4	361	2,3	40.698	381	2.349	320	880	399	1.469	514	34.900	1,7		
2013	133	7,7	151	1,0	16.067	-	436	-	293	-	143	0	12.844	0,6		

Opomba: V letu 2013 indeksi niso izračunani, ker novoustanovljene družbe nimajo podatkov za leto 2012.

- Od družb, ki so predložila letna poročila za leto 2013, jih je bilo pred letom 1991 ustanovljenih 139, od tega 11 velikih, 12 srednjih, 22 majhnih in 94 mikro družb. Prav te družbe so imele tudi največji vpliv na neto čisti poslovni izid leta 2013. Ugotovile so neto čisto izgubo v višini 22.312 tisoč evrov, od tega odpade na majhne družbe 55,7% zneska in na velike družbe 39,1%.
- Največ na novo vpisanih družb v sodni register je bilo leta 2011, 157 ali 9,1% vseh, ki so predložila letna poročila za leto 2013. V letu 2013 je bilo v sodni register vpisanih 133 družb ali 7,7% vseh, od tega 132 mikro in ena majhna družba.

Prihodki

PRIHODKI	Znesek v tisoč €		Indeks 2013/2012	Delež v %	
	2013	2012		2013	2012
PRIHODKI SKUPAJ	2.090.266	2.096.794	100	100,0	100,0
I. POSLOVNI PRIHODKI	2.052.866	2.055.744	100	98,7	98,0
1. Čisti prihodki od prodaje	2.023.044	2.005.616	101	96,8	95,7
- na domačem trgu	1.380.801	1.396.431	99	66,1	66,6
- na trgu EU	549.724	496.318	111	26,3	23,7
- na trgu izven EU	92.520	112.868	82	4,4	5,4
2. Sprememba vrednosti zalog proizvodov in nedokončane proizvodnje	-10.890	7.118	-	-	0,3
3. Usredstveni lastni proizvodi in lastne storitve	2.409	4.940	49	0,1	0,2
4. Drugi poslovni prihodki*	38.303	38.069	101	1,8	1,8
II. FINANČNI PRIHODKI	21.775	23.036	95	1,0	1,1
1. Finančni prihodki iz deležev	12.198	14.889	82	0,6	0,7
2. Finančni prihodki iz danih posojil	6.464	4.671	138	0,3	0,2
3. Finančni prihodki iz poslovnih terjatev	3.113	3.475	90	0,1	0,2
III. DRUGI PRIHODKI	15.624	18.015	87	0,7	0,9

* Subvencije, dotacije, regresii, kompenzacije in drugi poslovni prihodki.

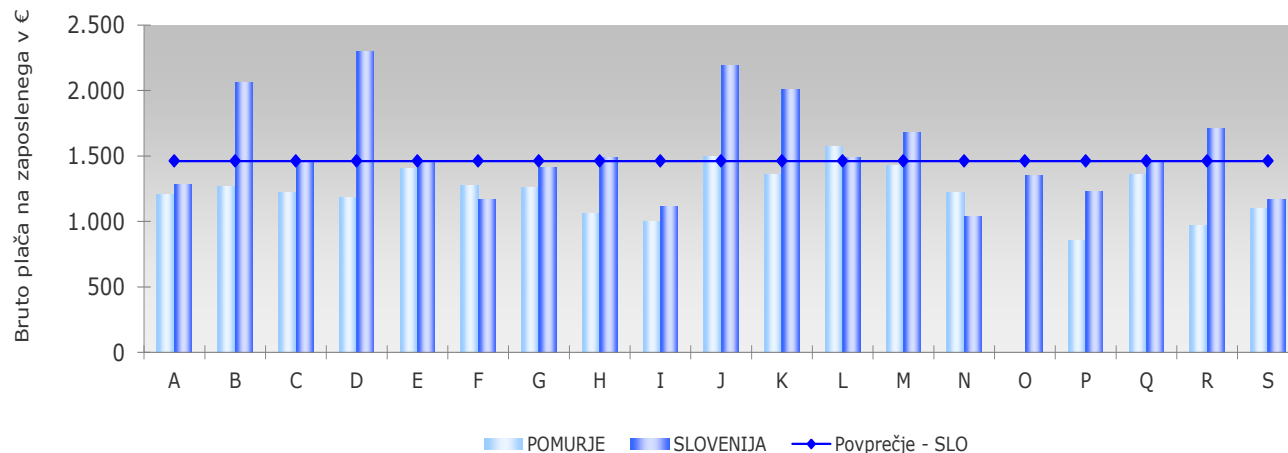
- Struktura prihodkov je ostala nespremenjena. Še vedno pretežen del vseh prihodkov ustvarijo družbe z opravljanjem osnovnih dejavnosti (98,7%). V primerjavi z letom poprej se je obseg poslovnih prihodkov rahlo zmanjšal. Glavnino poslovnih prihodkov ustvarijo družbe s prodajo na domačem trgu in na tujih trgih. Prodaja na domačem trgu je upadla za 1%, na trgih izven EU pa za 18%. Rast beležimo le na trgih EU.

Odhodki

ODHODKI	Znesek v tisoč €		Indeks 2013/2012	Delež v %	
	2013	2012		2013	2012
ODHODKI SKUPAJ	2.112.463	2.064.931	102	100,0	100,0
I. POSLOVNI ODHODKI	2.050.707	2.013.874	102	97,1	97,5
1. Stroški blaga, materiala in storitev	1.595.332	1.597.059	100	75,5	77,3
2. Stroški dela	322.036	314.149	103	15,2	15,2
- stroški plač	235.033	230.065	102	11,1	11,1
- stroški pokojninskih in drugih socialnih zavarovanj	41.025	40.147	102	1,9	1,9
- drugi stroški dela	45.977	43.937	105	2,2	2,1
3. Odpisi vrednosti	114.474	85.849	133	5,4	4,2
4. Drugi poslovni odhodki	18.865	16.817	112	0,9	0,8
II. FINANČNI ODHODKI	57.952	47.940	121	2,7	2,3
1. Finančni odhodki iz oslabitve in odpisov finančnih naložb	24.275	15.116	161	1,1	0,7
2. Finančni odhodki iz finančnih obveznosti	28.728	28.714	100	1,4	1,4
3. Finančni odhodki iz poslovnih obveznosti	4.948	4.109	120	0,2	0,2
III. DRUGI ODHODKI	3.805	3.118	122	0,2	0,2

- Med odhodki so nadpovprečno rast dosegli finančni odhodki iz oslabitve in odpisov finančnih naložb. V primerjavi z letom 2012 so bili višji za 61%. V strukturi vseh finančnih odhodkov predstavljajo 41,9%, finančni odhodki iz finančnih obveznosti pa 49,6%.
- Med poslovnimi odhodki so se stroški dela povečali za 3%. Med stroški dela predstavljajo stroški plač 73%, stroški pokojninskih in drugi socialnih zavarovanj 13% in drugi stroški dela 14%.

Primerjava bruto plač na zaposlenega v gospodarskih družbah po DEJAVNOSTIH



- Po podatkih leta 2013 je povprečna mesečna plača na zaposlenega v Pomurju znašala 1.245 evrov, na nivoju Slovenije pa 1.461 evrov.
- Najvišje plače v Pomurju so bile izplačane na področju storitvenih dejavnosti. V osredju sta področji poslovanja z nepremičninami (1.573 evrov) in informacijske in komunikacijske dejavnosti (1.497 evrov). Družbe iz navedenih področij so presegle tako pomursko kot republiško povprečje.

Čisti dobiček, čista izguba po DEJAVNOSTIH

PODROČJA DEJAVNOSTI	ČISTI DOBIČEK				ČISTA IZGUBA				NETO ČISTI DOBIČEK/ IZGUBA	
	število	znesek	delež	indeks	število	znesek	delež	indeks	znesek v tisoč €	
	družb	v tisoč €	v %	<u>2013</u> 2012	družb	v tisoč €	v %	<u>2013</u> 2012	2013	2012
SKUPAJ	1.027	58.372	100,0	92,4	605	83.046	100,0	203,5	-24.675	22.327
A Kmetijstvo in lov, gozdarstvo, ribištvo	24	3.080	5,3	54,6	16	3.940	4,7	121,0	-860	2.383
B Rudarstvo	6	175	0,3	423,1	4	2.100	2,5	51,8	-1.925	-4.010
C Predelovalne dejavnosti	164	17.958	30,8	100,0	93	30.924	37,2	150,2	-12.967	-2.626
D Oskrba z električno energijo, plinom in paro	22	831	1,4	165,9	18	9.303	11,2	516,9	-8.471	-1.299
E Oskrba z vodo; ravnanje z odpadki in odpadki; saniranje okolja	16	3.455	5,9	162,8	5	84	0,1	54,7	3.371	1.969
F Gradbeništvo	118	6.381	10,9	124,5	72	11.052	13,3	581,1	-4.671	3.222
G Trgovina; vzdrževanje in popravila motornih vozil	241	15.776	27,0	122,2	154	17.130	20,6	529,2	-1.354	9.674
H Promet in skladiščenje	55	2.716	4,7	156,6	24	445	0,5	147,0	2.271	1.431
I Gostinstvo	40	351	0,6	20,2	39	4.286	5,2	181,5	-3.934	-622
J Informacijske in komunikacijske dejavnosti	43	1.963	3,4	100,9	22	427	0,5	256,2	1.536	1.778
K Finančne in zavarovalniške dejavnosti	22	130	0,2	35,2	14	321	0,4	307,0	-191	265
L Poslovanje z nepremičninami	29	824	1,4	12,0	14	507	0,6	62,1	318	6.051
M Strokovne, znanstvene in tehnične dejavnosti	182	3.413	5,8	63,6	85	2.221	2,7	141,4	1.191	3.794
N Druge raznovrstne poslovne dejavnosti	23	619	1,1	63,6	18	137	0,2	41,4	482	-94
P Izobraževanje	3	13	0,0	181,7	5	18	0,0	25,5	-4	-62
Q Zdravstvo in socialno varstvo	25	544	0,9	102,4	10	33	0,0	111,2	511	501
R Kulturne, razvedrilne in rekreacijske dejavnosti	1	62	0,1	-	2	54	0,1	*	8	0
S Druge dejavnosti	13	82	0,1	189,7	10	66	0,1	90,6	16	-30

* Indeks je večji od 1000.

- Poslovno leto 2013 je v rdečih številkah zaključilo 605 družb ali 35,1% vseh. Skupaj so izkazale čisto izgubo v višini 83.046 tisoč evrov. V primerjavi z letom 2012 so jo povečale za enkrat. Najbolj je ta porast očiten na področju trgovine (+13,9 mio evrov), gradbeništva (+9,2 mio evrov) in oskrbe z električno energijo in plinom (+7,5 mio evrov). Največji delež čiste izgube, 37,2% pripada sicer družbam s področja predelovalnih dejavnosti. V primerjavi z letom 2012 so obseg čiste izgube povečale za 10,3 mio evrov.
- Svoje poslovanje so poslabšale tudi uspešne družbe. 1.027 družb ali 59,6% vseh v regiji je ustvarilo za 7,6% nižji obseg čistega dobička. Vrednostno se je to poslabšanje najbolj odrazilo na področju kmetijstva ter strokovnih, znanstvenih in tehničnih dejavnosti. 92 družb v Pomurju je poslovalo s pozitivno ničlo, saj ni ustvarilo dobička in ne izgube.
- Na podlagi zgoraj omenjenih gibanj, je tako v skupnem rezultatu prišlo do preobrata, in sicer iz pozitivnega v letu 2012 (neto čisti dobiček višini 22.327 tisoč evrov), na negativni v letu 2013 (neto čista izguba v višini 24.675 tisoč evrov).
- Levji delež so k temu preobratu prispevale družbe s področja delovno intenzivne predelovalne dejavnosti in dejavnosti oskrbe z električno energijo, plinom in paro. Skupaj so ustvarile za 21.438 tisoč evrov neto čiste izgube, kar je v primerjavi z letom poprej za 4,5-krat več. Sledijo jim družbe s področja gradbeništva in gostinstva.
- Do občutnega izboljšanja poslovanja je prišlo le pri družbah s področja oskrbe z vodo ter prometa in skladiščenja. Prve so povečale obseg neto čistega dobička za 71,2%, slednje pa za 58,7%.

Poraba neto dodane vrednosti

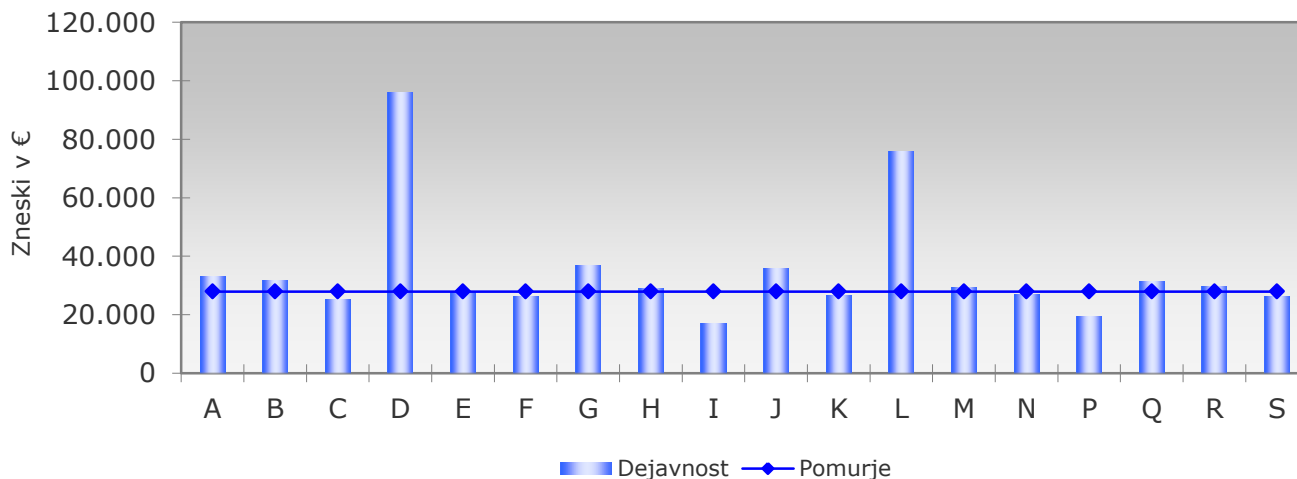
	Zneski v tisoč €		Indeks
	2013	2012	2013/2012
1. Kosmati donos iz poslovanja	2.052.866	2.055.744	99,9
2. Stroški blaga, materiala in storitev	1.595.332	1.597.059	99,9
3. Drugi poslovni odhodki	18.865	16.817	112,2
4. NETO DODANA VREDNOST (1-2-3)	438.669	441.868	99,3
5. STROŠKI DELA	322.036	314.149	102,5
6. STROŠKI AMORTIZACIJE	74.228	72.518	102,4
7. SREDSTVA ZA REPRODUKCIJO (4-5-6)	42.405	55.201	76,8

- Pomurske družbe so v letu 2013 ustvarile neto dodano vrednost v višini 438.669 tisoč evrov, kar je za 0,7% manj kot v letu poprej. Iz neto dodane vrednosti se najprej pokrijejo stroški dela in stroški amortizacije. Za nadaljnjo reprodukcijo je tako ostalo 42.405 tisoč evrov, kar je za 23,2% manj kot v letu 2012.
- 1.306 družb, 75,6% vseh je ugotovilo dodano vrednost v višini 447.127 tisoč evrov. 319 družb, 18,5% vseh je ugotovilo izgubo na substanci v višini 8.459 tisoč evrov. 99 družb je bilo takšnih, ki niso ustvarile niti dodane vrednosti niti izgube na substanci, kar pomeni, da so poslovale na pragu rentabilnosti.
- Struktura neto dodane vrednosti po dejavnostih se ni bistveno spremenila. Še vedno so največ neto dodane vrednosti, 45,0% ustvarile družbe v predelovalni dejavnosti, 13,5% odpade na področje trgovine in 12,8% na področje gradbeništva.

PODROČJA DEJAVNOSTI	DODANA VREDNOST				IZGUBA NA SUBSTANCI				NETO DODANA VREDNOST v tisoč €	
	število družb	znesek v tisoč €	delež v %	indeks 2013/2012	število družb	znesek v tisoč €	delež v %	indeks 2013/2012	2013	2012
SKUPAJ	1.306	447.127	100,0	100,2	319	8.459	100,0	202,3	438.669	441.868
A Kmetijstvo in lov, gozdarstvo, ribištvo	33	20.889	4,7	87,2	6	1.123	13,3	740,6	19.766	23.801
B Rudarstvo	6	7.272	1,6	116,2	4	720	8,5	56,0	6.551	4.971
C Predelovalne dejavnosti	224	199.094	44,5	98,9	32	1.799	21,3	*	197.295	201.220
D Oskrba z električno energijo, plinom in paro	25	5.805	1,3	153,9	15	32	0,4	10,4	5.773	3.467
E Oskrba z vodo; ravnanje z odpadki in saniranje okolja	18	18.013	4,0	112,2	4	472	5,6	109,4	17.541	15.618
F Gradbeništvo	158	57.322	12,8	96,8	31	1.142	13,5	820,2	56.181	59.100
G Trgovina; vzdrževanje in popravila motornih vozil	301	59.487	13,3	102,5	93	465	5,5	124,8	59.023	57.654
H Promet in skladiščenje	67	20.310	4,5	103,4	11	23	0,3	127,9	20.287	19.629
I Gostinstvo	55	6.988	1,6	105,5	25	1.380	16,3	*	5.608	6.583
J Informacijske in komunikacijske dejavnosti	53	9.693	2,2	117,4	12	67	0,8	49,2	9.626	8.123
K Finančne in zavarovalniške dej.	24	844	0,2	99,4	12	31	0,4	97,7	813	818
L Poslovanje z nepremičninami	32	3.987	0,9	113,5	11	34	0,4	61,1	3.952	3.456
M Strokovne, znanstvene in tehnične dejavnosti	222	23.860	5,3	91,2	43	1.122	13,3	99,0	22.738	25.040
N Druge raznovrstne poslovne dej.	32	4.842	1,1	114,4	8	18	0,2	99,3	4.824	4.214
P Izobraževanje	5	223	0,0	83,7	3	1	0,0	-	222	266
Q Zdravstvo in socialno varstvo	30	7.688	1,7	104,9	4	3	0,0	34,7	7.685	7.322
R Kulturne, razvedrilne in rekreacijske dejavnosti	1	109	0,0	-	2	25	0,3	*	84	0
S Druge dejavnosti	20	701	0,2	119,5	3	3	0,0	138,7	698	585

* Indeks je večji od 1000.

Neto dodana vrednost na zaposlenega pri gospodarskih družbah po DEJAVNOSTIH



- V letu 2013 so pomurske družbe ustvarile 27.887 evrov neto dodane vrednosti na zaposlenega.
- Najvišjo neto dodano vrednost na zaposlenega dosegajo družbe v nestoritvenem sektorju, tj. področju oskrbe z električno energijo, plinom in paro (96.047 evrov). Področje predelovalne dejavnosti je ustvarilo 25.118 evrov neto dodane vrednosti na zaposlenega.
- V storitvenem sektorju izstopa področje poslovanja z nepremičninami, kjer je neto dodana vrednost na zaposlenega znašala 75.919 evrov.

Bilanca stanja gospodarski družb

POSTAVKE SREDSTEV IN OBVEZNOSTI DO VIROV SREDSTEV		Znesek v tisoč €		Indeks 31.12.12=100	Delež v %	
		31.12.2013	31.12.2012		31.12.2013	31.12.2012
I.	SREDSTVA (A do C)	2.013.012	2.038.186	99	100,0	100,0
A.	Dolgoročna sredstva (1 do 6)	1.218.024	1.242.505	98	60,5	61,0
1.	Neopredmetena sredstva in dolg. aktivne časovne razmejitev	78.122	48.029	163	3,9	2,4
2.	Opredmetena osnovna sredstva	788.562	847.318	93	39,2	41,6
3.	Naložbene nepremičnine	101.524	103.567	98	5,0	5,1
4.	Dolgoročne finančne naložbe	230.779	225.255	102	11,5	11,1
5.	Dolgoročne poslovne terjatve	4.013	7.020	57	0,2	0,3
6.	Odložene terjatve za davek	15.023	11.316	133	0,7	0,6
B.	Kratkoročna sredstva (1 do 5)	784.171	781.154	100	38,9	38,3
1.	Sredstva (skupine za odtujitev) za prodajo	5.421	5.633	96	0,3	0,3
2.	Zaloge	214.384	231.084	93	10,6	11,3
3.	Kratkoročne finančne naložbe	95.718	107.102	89	4,8	5,3
4.	Kratkoročne poslovne terjatve	412.062	387.437	106	20,5	19,0
5.	Denarna sredstva	56.586	49.897	113	2,8	2,4
C.	Kratkoročne aktivne časovne razmejitev	10.817	14.528	74	0,5	0,7
II.	OBVEZNOSTI DO VIROV SREDSTEV (A do D)	2.013.012	2.038.186	99	100,0	100,0
A.	Kapital (1 do 5 - 6+ 7- 8)	754.740	805.484	94	37,5	39,5
1.	Vpoklicani kapital	286.976	281.282	102	14,3	13,8
2.	Kapitalske rezerve	154.845	149.560	104	7,7	7,3
3.	Rezerve iz dobička	68.742	72.356	95	3,6	3,6
4.	Presežek iz prevrednotenja	68.220	72.356	94	3,4	3,6
5.	Preneseni čisti dobiček	275.650	249.785	110	13,7	12,3
6.	Prenesena čista izguba	79.011	61.360	129	3,9	3,0
7.	Čisti dobiček poslovnega leta	54.122	57.533	94	2,7	2,8
8.	Čista izguba poslovnega leta	74.805	33.466	224	3,7	1,6
B.	Rezervacije in dolgoročne pasivne časovne razmejitev	66.470	61.017	109	3,3	3,0
C.	Dolgoročne obveznosti	462.320	460.974	100	23,0	22,6
1.	Dolgoročne finančne obveznosti	441.562	438.270	101	21,9	21,5
2.	Dolgoročne poslovne obveznosti	16.762	18.031	93	0,8	0,9
3.	Odložene obveznosti za davek	3.996	4.673	85	0,2	0,2
Č.	Kratkoročne obveznosti	711.091	688.481	103	35,3	33,8
1.	Obveznosti, vključene v skupine za odtujitev	4	4	83	0,0	0,0
2.	Kratkoročne finančne obveznosti	262.141	276.036	95	13,0	13,5
3.	Kratkoročne poslovne obveznosti	448.946	412.440	109	22,3	20,2
D.	Kratkoročne pasivne časovne razmejitev	18.390	22.230	83	0,9	1,1

- Premoženje družb se je glede na 0,7%⁴ rast cen življenjskih potrebščin realno zmanjšalo.
- Na področju investiranja se je zmanjšal delež dolgoročnih sredstev, predvsem na račun zmanjšanja opredmetenih osnovnih sredstev. Njihov obseg se je zmanjšal za 7%. Delež kratkoročnih sredstev se je povečal. Kratkoročne poslovne terjatve so bile višje za 6%, medtem ko so se zaloge zmanjšale za 7%.
- Na strani virov financiranja se je zmanjšal delež lastnih virov financiranja. Družbe so zmanjšale obseg kapitala za 6%, obseg zadolževanja pa se je povečal za 2,1%. Tako se je razmerje med dolgovi (dolgoročne in kratkoročne obveznosti) in kapitalom poslabšalo. Ob koncu leta 2012 so imele pomurske družbe na vsakih 100 evrov kapitala 144 evrov dolgov, ob koncu leta 2013 pa 158 evrov dolgov.

⁴ Podatek o rasti cen življenjskih potrebščin se nanaša na povečanje teh cen v decembru 2013 v primerjavi z decembrom 2012.

Poslovanje družb – primerjava z republiko

GOSPODARSKE DRUŽBE	POMURJE			SLOVENIJA			Delež Pomurja v Sloveniji v %	
	Zneski v tisoč €		Indeks	Zneski v tisoč €		Indeks	2013	2012
	2013	2012	2013/2012	2013	2012	2013/2012		
Prihodki	2.090.266	2.096.794	99,7	77.181.800	77.320.429	99,8	2,7	2,7
Odhodki	2.112.463	2.064.931	102,3	76.643.428	76.419.069	100,3	2,8	2,7
Neto dodana vrednost	438.669	441.868	99,3	16.612.199	16.280.524	102,0	2,6	2,7
Čisti dobiček	58.372	63.139	92,4	2.831.496	2.584.157	109,6	2,1	2,4
Čista izguba	83.046	40.813	203,5	2.662.283	2.116.049	125,8	3,1	1,9
Neto čisti dobiček/izguba	-24.675	22.327	-	169.212	468.108	36,1	-	4,8

- Primerjava najpomembnejših zbirnih rezultatov poslovanja družb v regiji z republiko kaže na občutno poslabšanje gospodarske moči regije.
- Delež prihodkov je ostal nespremenjen, delež odhodkov in čiste izgube se je povečal. Pomurske gospodarske družbe so izkazale dvakrat višji obseg čiste izgube, kar v republiškem merilu predstavlja 3,1%.
- Delež neto dodane vrednosti in čistega dobička se je zmanjšal. V regiji smo za razliko od republike pri obeh kategorijah zabeležili padec. Občutna razlika je pri čistem dobičku, kjer so uspešne družbe v republici obseg le-tega povečale za slabo desetino, na nivoju regiji pa smo zabeležili zmanjšanje v višini 7,6%.

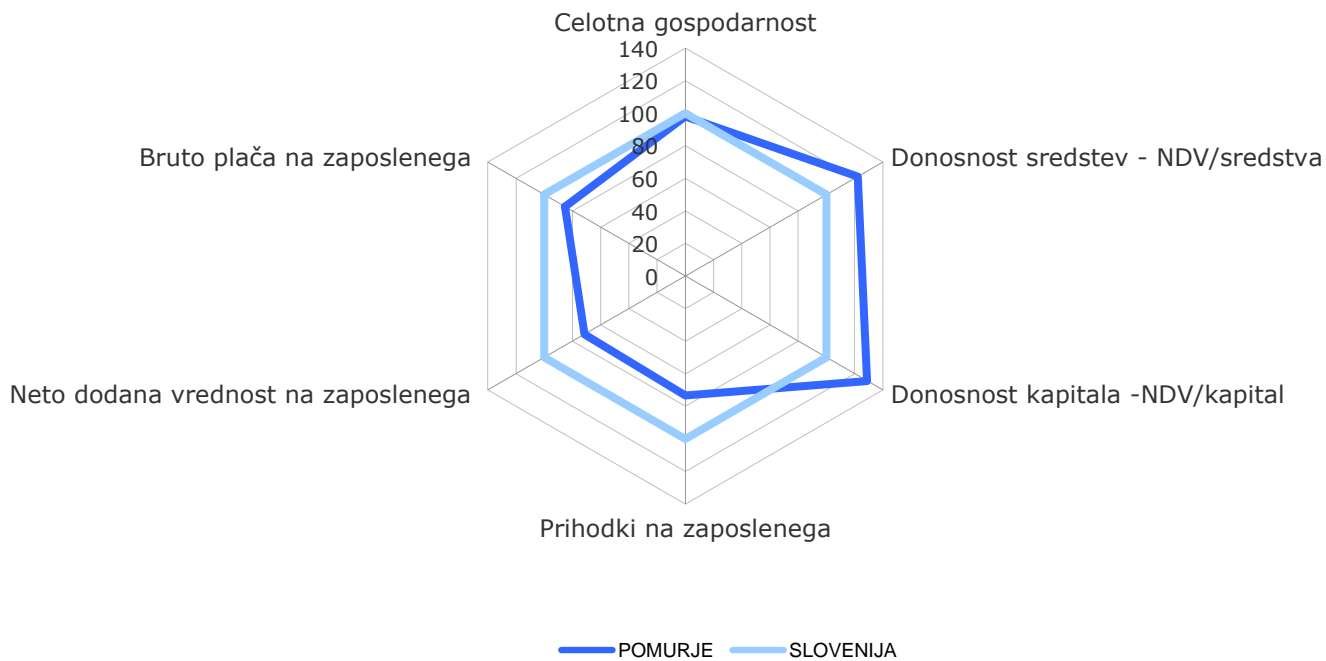
- Tako na ravni regije in republike je prišlo do poslabšanja končnega poslovnega rezultata. Pomurske družbe so po predhodnem uspešnem letu, leto 2013 zaključile v visoki neto čisti izgubi. Družbe v republiki so sicer poslovale pozitivno, vendar pa so v primerjavi z letom 2012 ustvarile za 63,9% manjši obseg neto čistega dobička.
- Med vsemi slovenskimi regijami je pomurska regija po ustvarjenem neto čistem poslovnem izidu na osmem mestu. Takoj za njo je savinjska regija, kjer so družbe izkazale neto čisto izgubo v višini 49.868 tisoč evrov. Najslabše so poslovale družbe obalno-kraške regije. Izkazale so neto čisto izgubo v višini 139.710 tisoč evrov oz. za 17% manj kot leto poprej. Najboljše so poslovale družbe v osrednjeslovenski regiji. Ustvarile so neto čisti dobiček, 225.179 tisoč evrov ali 22,5% manj kot v letu 2012. Na drugem mestu so družbe iz jugovzhodne Slovenije, s 192.893 tisoč evri neto čistega dobička.

Osnovni kazalniki

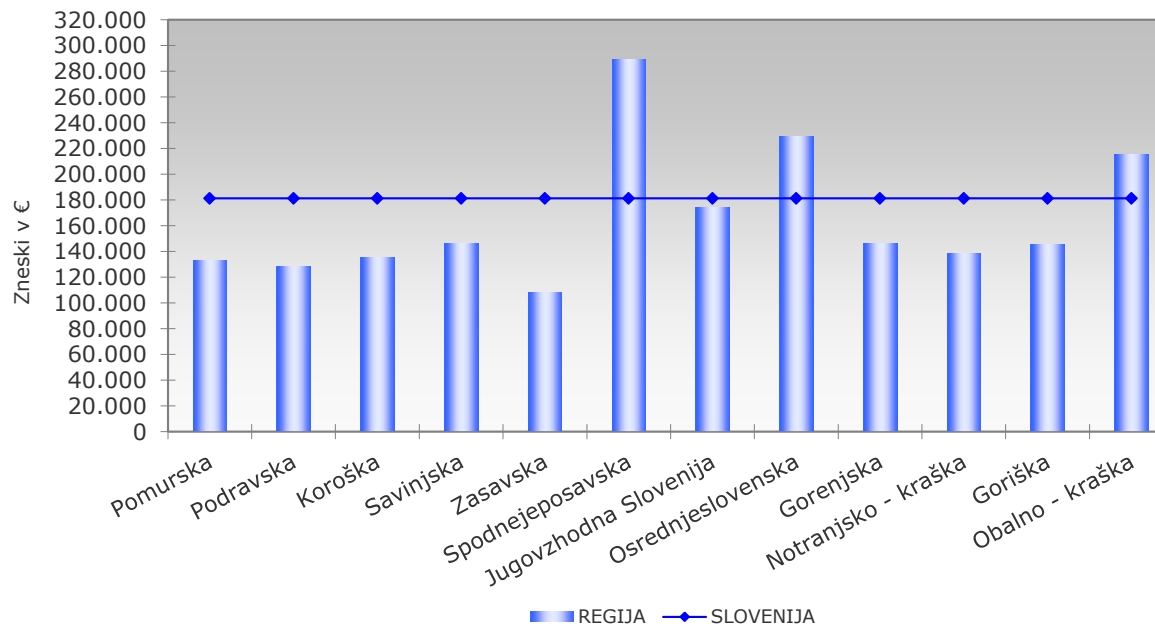
GOSPODARSKE DRUŽBE	POMURJE			Indeks 2013/12	St. rasti v %	SLOVENIJA			Indeks 2013/12	St. rasti v %
	2013	2012				2013	2012			
GOSPODARNOST	Celotna gospodarnost	0,99	1,02	97,4	-2,6	1,01	1,01	99,5	-0,5	
	Gospodarnost poslovanja	1,00	1,02	98,1	-1,9	1,03	1,03	99,9	-0,1	
	Delež čistega dobička v prihodkih (v %)	2,8	3,0	92,7	-7,3	3,7	3,3	109,8	9,8	
	Delež čiste izgube v prihodkih (v %)	4,0	1,9	204,1	104,1	3,4	2,7	126,0	26,0	
DONOSNOST	Donosnost sredstev - NDV/sredstva	0,22	0,22	100,5	0,5	0,18	0,17	102,8	2,8	
	Donosnost kapitala -NDV/kapital	0,58	0,55	106,0	6,0	0,45	0,44	101,5	1,5	
PRODUKTIVNOST	Prihodki na zaposlenca v €	132.883	134.404	98,9	-1,1	181.249	183.432	98,8	-1,2	
	Neto čisti dobiček/izguba na zaposlenca v €	-1.569	1.431	-	-	397	1.111	35,8	-64,2	
	Neto dodana vrednost na zaposlenega v €	27.887	28.324	98,5	-1,5	39.011	38.623	101,0	1,0	
	Bruto plača na zaposlenca v €	1.245	1.229	101,3	1,3	1.461	1.449	100,9	0,9	
	Čisti dobiček na zaposlenega v €	3.711	4.047	91,7	-8,3	6.649	6.131	108,5	8,5	
	Čista izguba na zaposlenega v €	5.279	2.616	201,8	101,8	6.252	5.020	124,5	24,5	
FINANCIRANJE	Delež kapitala v virih sredstev, v %	37,5	39,5	94,9	-5,1	40,0	39,5	101,3	1,3	
	Kapitalska pokritost dolgoročnih sredstev v %	62,0	64,8	95,6	-4,4	64,1	62,6	102,4	2,4	
	Razmerje med dolgovi/kapital	1,58	1,44	110,0	10,0	1,50	1,50	99,9	-0,1	

- Na zaostanek regije za državo kažejo tudi temeljni kazalniki poslovanja. Družbe v Pomurju so dosegle slabšo celotno in gospodarnost poslovanja. Posledica slabše gospodarnosti so tudi slabši kazalniki produktivnosti. Tako v Pomurju zaostajamo pri:
 - prihodkih na zaposlenega za 26,7%
 - bruto plači na zaposlenega za 14,8%
 - neto dodani vrednosti na zaposlenega za 28,5%.

Razvojna mreža pomurskih družb v letu 2013

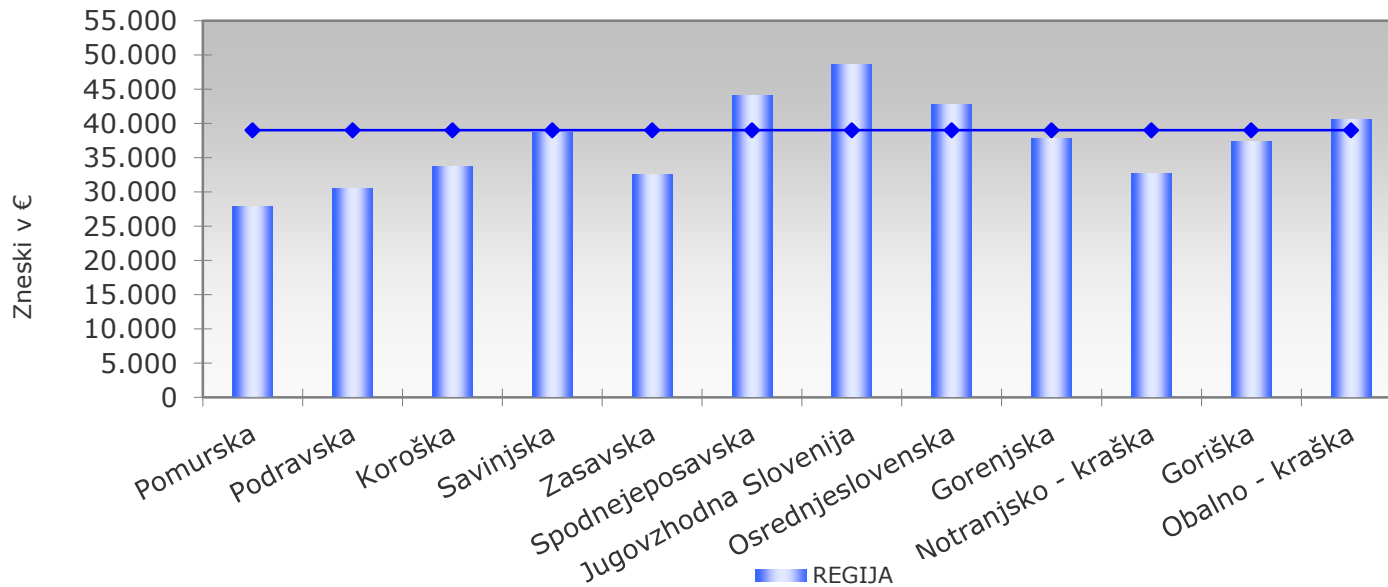


Prihodki na zaposlenega v gospodarskih družbah po REGIJAH



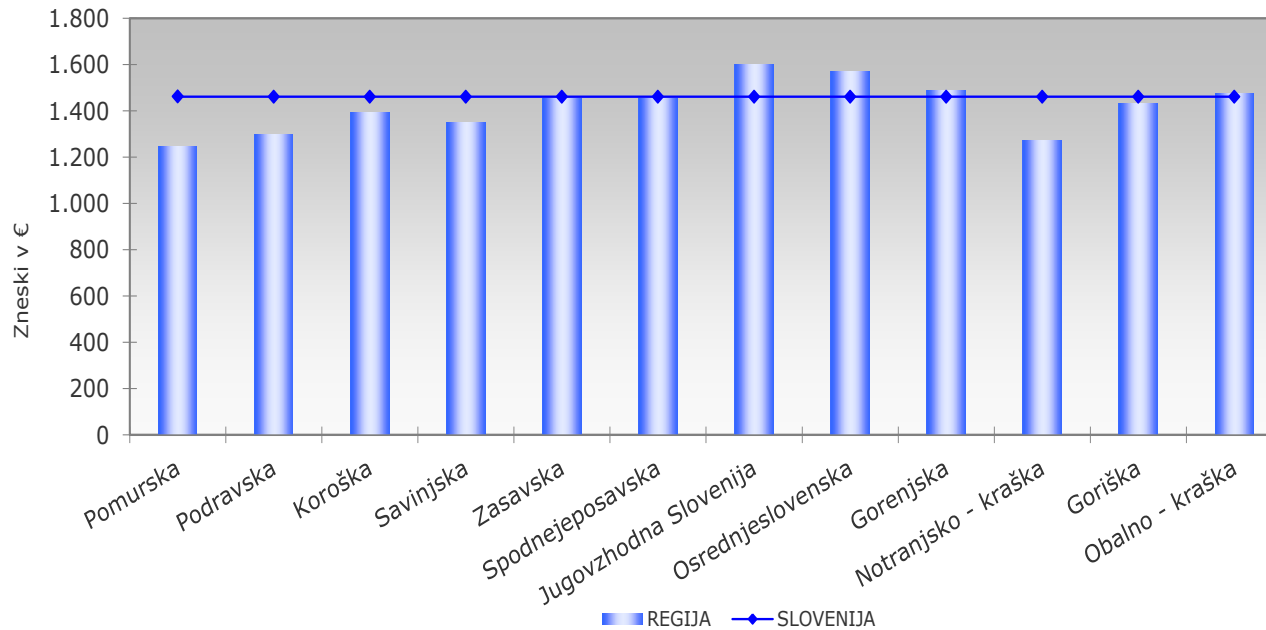
- Pri prihodkih na zaposlenega so v ospredju družbe iz spodnje Posavske regije (289.120 evrov). Povprečje v republiki (181.249 evrov) presegajo za 59,5%. Na drugem mestu so družbe iz osrednjeslovenske regije. Ustvarile so 229.616 evrov prihodkov na zaposlenega in presegajo republiško povprečje za 26,7%.
- Pomurska regija je med dvanajstimi slovenskimi regijami, s 132.883 evri prihodkov na zaposlenega, na desetem mestu. Slabšo produktivnost so dosegle družbe v podravski (128.491 evrov) in zasavski regiji (107.841 evrov).

Neto dodana vrednost na zaposlenega v gospodarskih družbah po REGIJAH



- Neto dodana vrednost na zaposlenega je najnižja v Pomurski regiji (27.887 evrov). Najvišja je v jugovzhodni Sloveniji (48.631 evrov).
- Jugovzhodna Slovenija, skupaj s spodnjejeposavsko (44.093 evrov), osrednjeslovensko (42.833 evrov) in obalno-kraško regijo (40.547 evrov) presega republiško povprečje, 39.011 evrov.

Primerjava bruto plač na zaposlenega v gospodarskih družbah po REGIJAH



- Tudi pri bruto plači na zaposlenega je pomurska regija na dnu lestvice (1.245 evrov). Še najbolj se pomurskemu povprečju približa notranjsko-kraška (1.272 evrov) in podravska regija (1.298 evrov).
- Najvišje plače so bile izplačane delavcem v jugovzhodni Sloveniji (1.600 evrov). Njihova bruto plača je v absolutnem znesku višja od republiškega povprečja za 139 evrov, od pomurskega povprečja pa za 355 evrov. Na drugem mestu je osrednjeslovenska regija s 1.570 evri.

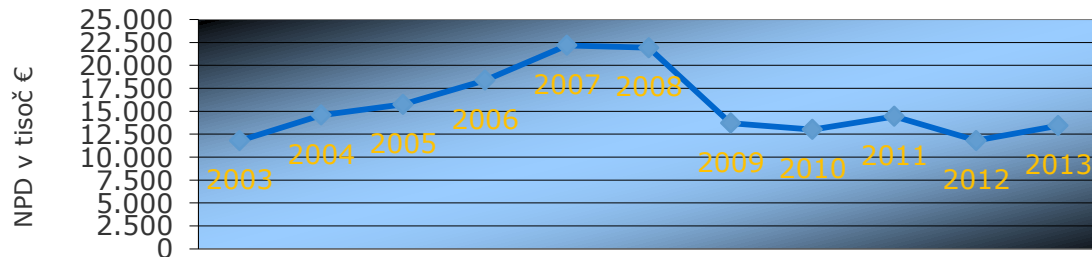
SAMOSTOJNI PODJETNIKI

Osnovna gibanja

- V letu 2013 je v Pomurju poslovalo 3.165 podjetnikov, od tega 99,8% mikro podjetnikov in 0,2% majhnih podjetnikov. Srednjih in velikih podjetnikov v Pomurju ni.
- Podjetniki v Pomurju so v letu 2013 zaposlovali 2.702 delavcev, kar pomeni 17,2% zaposlenih v družbah pomurske regije.
- Podjetniki so imeli 199.192 tisoč evrov sredstev oziroma obveznosti do virov sredstev, 3% več kakor na dan 31.12.2012.
- Končni rezultat poslovanja so podjetniki v primerjavi s preteklim letom izboljšali. Ugotovili so za 14,3% večji obseg neto podjetnikovega dohodka v končni višini 13.425 tisoč evrov.
- 16.753 tisoč evrov podjetnikovega dohodka je ustvarilo 78,6% samostojnih podjetnikov v regiji, 20,8% je ustvarilo negativni poslovni izid, in sicer v skupnem znesku 3.328 tisoč evrov.
- Dodano vrednost je ugotovilo 85,8% podjetnikov, izgubo na substanci pa 13,7% podjetnikov.
- Najvišjo neto dodano vrednost kot razliko med dodano vrednostjo in izgubo na substanci so podjetniki ustvarili na področju gradbeništva in predelovalne industrije.

LETO	PODJETNIKOV DOHODEK (v tisoč €)	NEGATIVNI POSLOVNI IZID (v tisoč €)	NETO PODJETNIKOV DOHODEK (v tisoč €)
2003	14.548	2.760	11.788
2004	17.031	2.445	14.586
2005	17.881	2.128	15.753
2006	20.534	2.158	18.376
2007	24.633	2.450	22.183
2008	25.068	3.138	21.930
2009	18.662	4.962	13.700
2010	17.383	4.378	13.005
2011	18.113	3.675	14.438
2012	16.144	4.342	11.802
2013	16.753	3.328	13.425

Gibanje neto podjetnikovega dohodka v obdobju 2003 - 2013



- Podjetniki, ki so poslovali v letu 2013, so v primerjavi z letom 2012 izboljšali rezultate poslovanja. V 11-letnem obdobju so podjetniki najboljše gospodarili leta 2007, najslabše leta 2003, saj so takrat ugotovili najnižji neto podjetnikov dohodek.

Samostojni podjetniki	Znesek v tisoč EUR			
	Letno poročilo za leto 2013		Letno poročilo za leto 2012	
	2013	2012*	2012**	2011
Število podjetnikov	3.165	3.165	3.299	3.299
Število zaposlenih	2.702	2.667	2.906	2.956
Prihodki	232.766	232.669	250.036	242.471
Odhodki	219.340	220.925	238.235	229.017
Podjetnikov dohodek	16.753	14.740	16.144	16.635
Negativni poslovni izid	3.328	2.995	4.342	3.180
Neto podjetnikov dohodek	13.425	11.744	11.802	13.455

Opombi:

* Podatki za leto 2012 iz letnih poročil za leto 2013

** Podatki za leto 2012 iz letnih poročil za leto 2012

- Letno poročilo za leto 2013 je predložili 134 podjetnikov manj kakor leta 2012.
- Podjetniki, ki so poslovali v letu 2013, so v primerjavi z letom 2012, izboljšali rezultate poslovanja, medtem ko so jih družbe izrazito poslabšale.
- Neuspešni podjetniki, ki so poslovali v letu 2013, so obseg negativnega poslovnega izida sicer povečali za 333 tisoč evrov, vendar, če primerjamo negativni poslovni izid teh podjetnikov z negativnim poslovnim izidom, izkazanem v letnih poročilih za leto 2012, lahko ugotovimo, da se je ta obseg zmanjšal za dober milijon evrov.

Podjetniki po dejavnostih

TEMELJNI PODATKI PODROČJA DEJAVNOSTI	PODJETNIKI		ZAPOSLENI		ČISTI PRIHODKI OD PRODAJE		VREDNOST AKTIVE NA DAN 31.12.2013	
	število	delež v %	število	delež v %	znesek v tisoč €	delež v %	znesek v tisoč €	delež v %
SKUPAJ	3.165	100,0	2.702	100,0	228.353	100,0	199.192	100,0
A Kmetijstvo in lov, gozdarstvo, ribištvo	32	1,0	35	1,3	4.803	2,1	5.721	2,9
C Predelovalne dejavnosti	363	11,5	479	17,7	35.697	15,6	41.609	20,9
D Oskrba z električno energijo, plinom in paro	26	0,8	4	0,2	2.035	0,9	22.514	11,3
E Oskrba z vodo; ravnanje z odpadki in saniranje okolja	1	0,0	0	0,0	18	0,0	4	0,0
F Gradbeništvo	455	14,4	752	27,8	48.329	21,2	28.251	14,2
G Trgovina; vzdrževanje in popravila motornih vozil	538	17,0	410	15,2	48.927	21,4	32.662	16,4
H Promet in skladiščenje	199	6,3	193	7,1	30.003	13,1	21.316	10,7
I Gostinstvo	424	13,4	520	19,3	25.893	11,3	24.596	12,3
J Informacijske in komunikacijske dej.	126	4,0	10	0,4	2.963	1,3	1.665	0,8
K Finančne in zavarovalniške dej.	70	2,2	11	0,4	1.623	0,7	380	0,2
L Poslovanje z nepremičninami	20	0,6	4	0,1	538	0,2	3.674	1,8
M Strokovne, znanstvene in tehnične dej.	392	12,4	92	3,4	12.292	5,4	8.005	4,0
N Druge raznovrstne poslovne dej.	87	2,7	22	0,8	3.641	1,6	1.428	0,7
P Izobraževanje	69	2,2	5	0,2	1.106	0,5	539	0,3
Q Zdravstvo in socialno varstvo	34	1,1	23	0,9	1.834	0,8	1.777	0,9
R Kulturne, razvedrilen in rekreacijske dej.	74	2,3	3	0,1	1.500	0,7	1.163	0,6
S Druge dejavnosti	255	8,1	139	5,1	7.150	3,1	3.889	2,0

Podjetniki po občinah

OBČINE	TEMELJNI PODATKI		PODJETNIKI		ZAPOSLENI		ČISTI PRIHODKI OD PRODAJE		VREDNOST AKTIVE NA DAN 31.12.2013		NETO PODJETNIKOV DOHODEK/NEGATIVNI POSLOVNI IZID	
	število	delež v %	število	delež v %	znesek v tisoč €	delež v %	znesek v tisoč €	delež v %	znesek v tisoč €		2013	2012
SKUPAJ	3.165	100,0	2.702	100,0	228.353	100,0	199.192	100,0	13.425	11.744		
2 BELTINCI	214	6,8	183	6,8	14.906	6,5	12.077	6,1	836	555		
10 TIŠINA	97	3,1	86	3,2	6.475	2,8	5.215	2,6	457	454		
15 ČRENŠOVCI	118	3,7	132	4,9	9.935	4,4	6.199	3,1	557	413		
29 GORNJA RADGONA	274	8,7	285	10,5	25.526	11,2	16.011	8,0	1.358	1.240		
31 GORNJI PETROVCI	38	1,2	23	0,8	2.236	1,0	2.376	1,2	130	111		
33 ŠALOVCI	19	0,6	27	1,0	1.388	0,6	731	0,4	6	20		
47 KOBILJE	7	0,2	1	0,0	268	0,1	192	0,1	16	5		
56 KUZMA	26	0,8	31	1,2	2.043	0,9	2.832	1,4	77	92		
59 LENDAVA	239	7,6	144	5,3	15.122	6,6	10.349	5,2	642	510		
63 LJUTOMER	360	11,4	293	10,9	29.991	13,1	21.190	10,6	1.707	1.348		
78 MORAVSKE TOPLICE	140	4,4	122	4,5	7.921	3,5	6.739	3,4	631	378		
80 MURSKA SOBOTA	692	21,9	657	24,3	48.788	21,4	45.524	22,9	3.292	3.439		
86 ODRANCI	39	1,2	71	2,6	3.203	1,4	1.509	0,8	167	116		
97 PUCONCI	145	4,6	65	2,4	7.300	3,2	8.437	4,2	518	430		
100 RADENCI	149	4,7	75	2,8	7.370	3,2	6.374	3,2	495	509		
105 ROGAŠOVCI	64	2,0	55	2,0	3.660	1,6	4.035	2,0	235	153		
116 SVETI JURIJ	75	2,4	59	2,2	6.469	2,8	5.456	2,7	490	401		
132 TURNIŠČE	68	2,1	46	1,7	3.757	1,6	2.774	1,4	179	123		
152 CANKOVA	59	1,9	57	2,1	4.267	1,9	4.687	2,4	204	248		
156 DOBROVNIK	31	1,0	18	0,7	3.230	1,4	20.310	10,2	-26	182		
158 GRAD	42	1,3	53	2,0	3.578	1,6	3.391	1,7	112	29		
161 HODOŠ	5	0,2	3	0,1	103	0,0	88	0,0	2	3		
166 KRIŽEVCI	86	2,7	78	2,9	8.627	3,8	6.134	3,1	314	219		
176 RAZKRIŽJE	36	1,1	31	1,1	2.800	1,2	1.510	0,8	183	115		
187 VELIKA POLANA	23	0,7	10	0,4	773	0,3	436	0,2	118	88		
188 VERŽEJ	38	1,2	21	0,8	2.079	0,9	1.133	0,6	235	205		
195 APAČE	81	2,6	77	2,9	6.538	2,9	3.483	1,7	489	355		

Prihodki

PRIHODKI	Znesek v tisoč €		Indeks 2013/2012	Delež v %	
	2013	2012		2013	2012
SKUPAJ	232.766	232.669	100	100,0	100,0
I. POSLOVNI PRIHODKI	230.521	230.885	100	99,0	99,2
1. Čisti prihodki od prodaje:	228.353	228.088	100	98,1	98,0
- na domačem trgu	201.896	201.540	100	86,7	86,6
- na trgu EU	24.999	24.605	102	10,7	10,6
- na trgu izven EU	1.457	1.942	75	0,6	0,8
2. Sprememba vrednosti zalog, proizvodov in nedokončane proizvodnje	-318	35	-	-	-
3. Usredstveni lastni proizvodi in lastne storitve	14	33	43	0,0	0,0
4. Drugi poslovni prihodki	2.472	2.728	91	1,1	1,2
II. FINANČNI PRIHODKI	95	121	79	0,1	0,1
1. Finančni prihodki iz deležev	9	31	27	0,0	0,0
2. Finančni prihodki iz danih posojil	18	35	52	0,0	0,0
3. Finančni prihodki iz poslovnih terjatev	68	54	125	0,0	0,0
III. DRUGI PRIHODKI	2.149	1.664	129	0,9	0,7

Odhodki

ODHODKI	Znesek v tisoč €		Indeks	Delež v %	
	2013	2012	2013/2012	2013	2012
SKUPAJ	219.340	220.925	99	100,0	100,0
I. POSLOVNI ODHODKI	216.892	218.137	99	98,9	98,7
1. Stroški blaga, materiala in storitev	142.426	144.197	99	64,9	65,3
2. Stroški dela zaposlenecv	41.264	40.700	101	18,8	18,4
3. Odpisi vrednosti	12.869	13.865	93	5,9	6,3
4. Drugi poslovni odhodki	20.334	19.375	105	9,3	8,8
II. FINANČNI ODHODKI	2.072	2.317	89	0,9	1,0
1. Finančni odhodki iz oslabitve in odpisov finančnih naložb	3	2	174	0,0	0,0
2. Finančni odhodki iz finančnih obveznosti	1.613	1.904	85	0,7	0,9
3. Finančni odhodki iz poslovnih obveznosti	456	412	111	0,2	0,2
III. DRUGI ODHODKI	376	471	80	0,2	0,2

Podjetnikov dohodek in negativni poslovni izid

PODROČJA DEJAVNOSTI	PODJETNIKOV DOHODEK				NEGATIVNI POSLOVNI IZID				NETO PODJETNIKOV DOHODEK/ NETO NEGATIVNI POSLOVNI IZID	
	število podjetnikov	znesek v tisoč €	delež v %	indeks 2013 2012	število podjetnikov	znesek v tisoč €	delež v %	indeks 2013 2012	v tisoč €	
									2013	2012
SKUPAJ	2.488	16.753	98,9	114	658	3.328	100,0	111	13.425	11.744
A Kmetijstvo in lov, gozdarstvo, ribištvo	27	186	1,1	113	5	65	1,9	37	121	-10
C Predelovalne dejavnosti	288	2.412	14,4	94	74	676	20,3	148	1.736	2.111
D Oskrba z električno energijo, plinom in paro	15	54	0,3	44	10	195	5,9	526	-141	85
E Oskrba z vodo; ravnanje z odpadki in odpadki; saniranje okolja	1	5	0,0	44					5	10
F Gradbeništvo	376	3.307	19,7	114	75	389	11,7	86	2.918	2.442
G Trgovina; vzdrževanje in popravila motornih vozil	410	2.657	15,9	123	125	515	15,5	130	2.142	1.768
H Promet in skladiščenje	158	1.968	11,7	120	39	224	6,7	81	1.744	1.364
I Gostinstvo	324	1.521	9,1	155	98	635	19,1	87	887	255
J Informacijske in komunikacijske dej.	100	475	2,8	112	25	48	1,4	151	428	393
K Finančne in zavarovalniške dej.	54	326	1,9	101	16	19	0,6	83	307	299
L Poslovanje z nepremičninami	14	82	0,5	124	5	107	3,2	119	-25	-24
M Strokovne, znanstvene in tehnične dej.	312	2.026	12,1	99	79	160	4,8	131	1.866	1.919
N Druge raznovrstne poslovne dej.	74	382	2,3	132	11	130	3,9	307	252	248
P Izobraževanje	45	186	0,0	107	24	33	1,0	59	153	126
Q Zdravstvo in socialno varstvo	30	151	0,9	126	4	2	0,1	74	148	137
R Kulturne, razvedrilen in rekreacijske dej.	52	178	1,1	133	22	29	0,9	91	149	102
S Druge dejavnosti	208	838	5,0	114	46	102	3,1	111	736	520

- 2.488 samostojnih podjetnikov (38 podjetnikov manj kot leto prej) v regiji je poslovalo pozitivno. V letu 2013 je ustvarilo 16.753 tisoč evrov podjetnikovega dohodka, kar je v primerjavi z letom 2012 za 14% več. Največ, 19,7% podjetnikovega dohodka je bilo ustvarjenega na področju gradbeništva, sledi mu področje trgovine z 15,9% in predelovalne dejavnosti z 14,4%.
- 658 samostojnih podjetnikov je poslovalo negativno (81 podjetnikov manj kot v letu 2012). Ustvarilo je negativni poslovni izid v višini 3.328 tisoč evrov, kar je v primerjavi z letom 2012 za 11% več. Po obsegu izstopajo podjetniki s področja predelovalne dejavnosti, saj jim pripada 20,3% celotnega negativnega poslovnega izida.
- 19 podjetnikov ni ustvarilo ne podjetnikovega dohodka in ne negativnega poslovnega izida.
- Končni izid poslovanja je bil v vseh področjih pozitiven, razen na področju poslovanja z nepremičninami in oskrbe z električno energijo, plinom in paro, kjer so podjetniki skupno ustvarili 166 tisoč evrov neto negativnega poslovnega izida (85 odstotni delež ustvarjenega neto negativnega poslovnega izida pripada področju oskrbe z električno energijo).
- Največ neto čistega dobička (2.918 tisoč evrov), za 19,5% več kot leta 2012, so ugotovili podjetniki s področja gradbeništva, sledijo podjetniki s področij trgovine, strokovnih, znanstvenih in tehničnih dejavnosti ter predelovalne dejavnosti.

Dodana vrednost in izguba na substanci

PODROČJA DEJAVNOSTI	DODANA VREDNOST				IZGUBA NA SUBSTANCI				NETO DODANA VREDNOST v tisoč €	
	število podjetnikov	znesek v tisoč €	delež v %	indeks 2013/2012	število podjetnikov	znesek v tisoč €	delež v %	indeks 2013/2012	2013	2012
SKUPAJ	2.715	68.677	100,0	101	434	915	100,0	120	67.761	67.313
A Kmetijstvo in lov, gozdarstvo, ribištvo	30	1.098	1,6	95	2	1	0,1	19	1.097	1.154
C Predelovalne dejavnosti	320	12.685	18,5	95	41	93	10,2	107	12.591	13.331
D Oskrba z električno energijo, plinom in paro	21	743	1,1	62	4	7	0,8	75	736	1.197
E Oskrba z vodo; ravnanje z odpadki in odpadki; saniranje okolja	1	6	0,0	54					6	11
F Gradbeništvo	408	16.256	23,7	105	44	70	7,6	92	16.186	15.457
G Trgovina; vzdrževanje in popravila motornih vozil	433	10.429	15,2	101	102	337	36,8	166	10.092	10.148
H Promet in skladiščenje	177	7.148	10,4	100	21	79	8,6	62	7.069	7.054
I Gostinstvo	390	9.166	13,3	108	32	63	6,9	85	9.103	8.428
J Informacijske in komunikacijske dej.	105	750	1,1	106	20	28	3,1	260	722	699
K Finančne in zavarovalniške dej.	55	519	0,8	103	15	21	2,3	197	498	495
L Poslovanje z nepremičninami	16	292	0,4	90	3	9	0,9	149	283	318
M Strokovne, znanstvene in tehnične dej.	319	4.237	6,2	100	73	105	11,5	157	4.132	4.163
N Druge raznovrstne poslovne dej.	77	870	1,3	96	9	19	2,1	204	851	901
P Izobraževanje	47	305	0,4	116	22	29	3,1	190	277	249
Q Zdravstvo in socialno varstvo	33	701	1,0	108	1	2	0,2	59	700	648
R Kulturne, razvedrilen in rekreacijske dej.	53	413	0,6	125	21	29	3,1	128	385	309
S Druge dejavnosti	230	3.060	4,5	110	24	24	2,6	68	3.036	2.752

- Dodana vrednost pomurskih podjetnikov je znašala 68.677 tisoč evrov, 1% več kot v letu 2012. Ugotovilo jo je 2.715 podjetnikov, 102 podjetnika manj kot v preteklem letu, ki predstavljajo 85,8% vseh podjetnikov. Najvišjo dodano vrednost so ustvarili podjetniki s področja gradbeništva.
- Izgubo na substanci v znesku 915 tisoč evrov je izkazalo 434 podjetnikov, 18 manj kot v letu 2012. Izguba na substanci se je v primerjavi z letom 2012 povečala za 20,0%. Najvišjo izgubo na substanci so ustvarili podjetniki s področja trgovine.
- 16 podjetnikov ni ustvarilo ne dodane vrednosti in ne izgube na substanci.
- Samostojni podjetniki v Pomurju so v letu 2013 ustvarili 67.761 tisoč evrov neto dodane vrednosti, kar je za 0,7% več kot v letu 2012.
- Neto dodana vrednost je bila ugotovljena na vseh področjih dejavnosti. Najvišja je bila na področju gradbeništva (16.186 tisoč evrov), sledita področji predelovalne dejavnosti (12.591 tisoč evrov) in trgovine (10.092 tisoč evrov).

Bilanca stanja podjetnikov

SREDSTVA IN OBVEZNOSTI DO VIROV SREDSTEV	Znesek v tisoč €		Indeks	Delež v %	
	31.12.2013	31.12.2012	31.12.12=100	31.12.2013	31.12.2012
I. SREDSTVA (A do D)	199.192	193.473	103	100,0	100,0
A. Dolgoročna sredstva	121.343	119.022	102	60,9	61,5
1. Neopredmetena sredstva in dolgoročne AČR	862	1.065	81	0,4	0,6
2. Opredmetena osnovna sredstva	114.781	112.827	102	57,6	58,3
3. Naložbene nepremičnine	4.387	3.850	114	2,2	2,0
4. Dolgoročne finančne naložbe	494	490	101	0,2	0,3
5. Dolgoročne poslovne terjatve	820	791	104	0,4	0,4
B. Kratkoročna sredstva	67.651	65.863	103	34,0	34,0
1. Sredstva (skupine za odtujitev) prodajo	939	540	174	0,5	0,3
2. Zaloge	16.574	18.759	88	8,3	9,7
3. Kratkoročne finančne naložbe	2.873	2.217	130	1,4	1,1
4. Kratkoročne poslovne terjatve	36.598	35.104	104	18,4	18,1
5. Denarna sredstva	10.666	9.243	115	5,4	4,8
C. Kratkoročne aktivne časovne razmejitve	1.112	975	114	0,6	0,5
D. Terjatve do podjetnika	9.086	7.613	119	4,6	3,9
II. OBVEZNOSTI DO VIROV SREDSTEV (A do D)	199.192	193.473	103	100,0	100,0
A. Podjetnikov kapital	96.150	94.102	102	48,3	48,6
B. Rezervacije in dolgoročne PČR	3.582	2.667	134	1,8	1,4
1. Rezervacije	979	753	130	0,5	0,4
2. Dolgoročne pasivne časovne razmejitve	2.603	1.914	136	1,3	1,0
C. Dolgoročne obveznosti	41.924	42.668	98	21,0	22,1
1. Dolgoročne finančne obveznosti	36.074	36.579	99	18,1	18,9
2. Dolgoročne poslovne obveznosti	5.849	6.089	96	2,9	3,1
Č. Kratkoročne obveznosti	57.011	53.551	106	28,6	27,7
1. Obveznosti, vključene v skupine za odtujitev	86	7	*	0,0	0,0
2. Kratkoročne finančne obveznosti	17.280	16.597	104	8,7	8,6
3. Kratkoročne poslovne obveznosti	39.646	36.947	107	19,9	19,1
D. Kratkoročne pasivne časovne razmejitve	526	486	108	0,3	0,3

* Indeks večji od 1000

POSLOVANJE PODJETNIKOV – primerjava z republiko

Samostojni podjetniki	POMURJE			SLOVENIJA			Delež Pomurja v Sloveniji v %	
	Zneski v tisoč €		Indeks	Zneski v tisoč €		Indeks	2013	2012
	2013	2012	2013/2012	2013	2012	2013/2012		
Prihodki	232.766	232.669	100,0	4.764.369	4.491.491	106,1	4,9	5,2
Odhodki	219.340	220.925	99,3	4.444.689	4.235.961	104,9	4,9	5,2
Neto dodana vrednost	67.761	67.313	100,7	1.268.670	1.203.539	105,4	5,3	5,6
Podjetnikov dohodek	16.753	14.740	113,7	381.715	318.054	120,0	4,4	4,6
Negativni poslovni izid	3.328	2.995	111,1	62.035	62.523	99,2	5,4	4,8
Neto podjetnikov dohodek	13.425	11.744	114,3	319.680	255.530	125,1	4,2	4,6

- Na nivoju regije so podjetniki dosegli višjo rast negativnega poslovnega izida. Delež je porasel na 5,4%.
- Neto podjetnikov dohodek v višini 13.425 tisoč evrov predstavlja 4,2% celotnega neto podjetnikovega dohodka v Sloveniji. Ta je bil izkazan v vseh 12 statističnih regijah. Pomurska regija je po ustvarjenem neto podjetnikovem dohodku na 8 mestu.
- Nižja rast je zabeležena pri prihodkih in odhodkih, kjer je delež padel iz 5,2% na 4,9%.
- Rast neto dodane vrednosti v Pomurju je za 4,7 odstotnih točk nižja od slovenskega povprečja.

Osnovni kazalniki

MAJHNI SAMOSTOJNI PODJETNIKI	POMURJE			St. rasti v %	SLOVENIJA			St. rasti v %
	2013	2012	Indeks 2013/12		2013	2012	Indeks 2013/12	
GOSPODARNOST Celotna gospodarnost	1,06	1,05	100,8	0,8	1,07	1,06	101,1	1,1
Gospodarnost poslovanja	1,22	1,22	100,0	0,0	1,22	1,22	100,0	0,0
Čista dobičkovnost prihodkov v % (NPD/PRIHODKI)	5,77	5,05	114,3	14,3	6,71	5,69	117,9	17,9
DONOSNOST Donosnost sredstev - NDV/sredstva	0,34	0,35	97,8	-2,2	0,35	0,35	101,8	1,8
Donosnost kapitala - NDV/kapital	0,70	0,72	98,5	-1,5	0,65	0,64	102,1	2,1
PRODUKTIVNOST Prihodki na zaposlenega v €	86.146	87.240	98,7	-1,3	112.269	106.958	105,0	5,0
Neto podjetnikov dohodek/na zaposlenega v €	4.969	4.404	112,8	12,8	7.533	6.085	123,8	23,8
Neto dodana vrednost na zaposlenega v €	25.078	25.239	99,4	-0,6	29.895	28.660	104,3	4,3
Bruto plača na zaposlenca v €	912	909	100,3	0,3	936	922	101,4	1,4

Po kazalnikih produktivnosti pomurski podjetniki zaostajajo za slovenskim povprečjem:

- pri mesečni plači za 24 evrov,
- pri neto dodani vrednosti na zaposlenega za 4.817 evrov in
- pri ustvarjenem prihodku na zaposlenega za 26.123 evrov.

Odsev slabšega poslovanja podjetnikov v regiji je viden tudi pri kazalnikih gospodarnosti poslovanja. Medtem ko sta se donosnosti sredstev in kapitala v republiki v primerjavi z letom 2012 povečali za 1,8% oz. za 2,1%, sta se v Pomurju zmanjšali za 2,2% oz. za 1,5%.

ZADRUGE

POSLOVANJE ZADRUG – osnovni podatki

ZADRUGE	POMURJE			SLOVENIJA			Delež Pomurja v Sloveniji v %	
	Zneski v tisoč €		Indeks	Zneski v tisoč €		Indeks	2013	2012
	2013	2012	2013/2012	2013	2012	2013/2012		
Prihodki	48.999	48.589	100,8	811.387	805.591	100,7	6,0	6,0
Odhodki	49.344	48.867	101,0	812.031	806.633	100,7	6,1	6,1
Neto dodana vrednost	2.857	2.642	108,1	79.152	79.253	99,9	3,6	3,3
Čisti dobiček	82	64	128,0	2.787	3.182	87,6	2,9	2,0
Čista izguba	434	351	123,6	3.866	4.590	84,2	11,2	7,7
Neto čisti dobiček/izguba	-353	-288	122,7	-1.079	-1.409	76,6	32,7	20,4

- Pomurske zadruge so v letu 2013 v primerjavi z letom 2012 obseg neto čisto izgube povečale za 22,7%, medtem ko so jo zadruge v republiki zmanjšale za 23,4%. Izguba pomurskih zadrug tako predstavlja 32,7% celotne izgube vseh slovenskih zadrug (v letu 2012 20,4%).
- Pomurske zadruge so realizirale za 8,1% višji obseg neto dodane vrednosti (na nivoju republike padec za 0,1%), kar se je odrazilo v povečanju deleža na 3,6%.

POSLOVANJE ZADRUG – osnovni kazalniki

ZADRUGE	POMURJE		Indeks 2013/2012	St. rasti v %	SLOVENIJA		Indeks 2013/2012	St. rasti v %
	2013	2012			2013	2012		
Prihodki na zaposlenca v €	389.436	393.973	98,8	-1,2	253.335	250.077	101,3	1,3
Neto čisti dobiček/izguba na zaposlenca v €	-2.804	-2.332	120,2	20,2	-337	-437	77,0	-23,0
Neto dodana vrednost na zaposlenega v €	22.704	21.424	106,0	6,0	24.713	24.602	100,5	0,5
Bruto plača na zaposlenca v €	1.260	1.199	105,1	5,1	1.229	1.202	102,3	2,3
Čisti dobiček na zaposlenega v €	648	517	125,4	25,4	870	988	88,1	-11,9
Čista izguba na zaposlenega v €	3.452	2.849	121,2	21,2	1.207	1.425	84,7	-15,3

- Pomurske zadruge so v povprečju ustvarile za 136.101 evrov več prihodkov na zaposlenega in za 2.009 evrov manj neto dodane vrednosti na zaposlenega kot zadruge v republiki
- Plače delavcev v pomurskih zadrugah so bile v povprečju za 31 EUR višje od slovenskega povprečja. Pri zadrugah v Pomurju je bilo v letu 2013 zaposlenih 126 delavcev, kar predstavlja 3,9% vseh zaposlenih pri zadrugah v republiki.

Podatki po dejavnostih

PODROČJA DEJAVNOSTI	ČISTI DOBIČEK				ČISTA IZGUBA				NETO ČISTI DOBIČEK/ IZGUBA	
	število	znesek	delež	indeks	število	znesek	delež	indeks	znesek v tisoč €	
	zadrag	v tisoč €	v %	<u>2013</u> 2012	zadrag	v tisoč €	v %	<u>2013</u> 2012	2013	2012
SKUPAJ	16	82	100,0	128,0	13	434	100,0	123,6	-353	-288
A Kmetijstvo in lov, gozdarstvo, ribištvo	4	19	23,7	528,8	7	121	27,8	56,7	-102	-209
B Rudarstvo										
F Gradbeništvo	1	11	13,3	190,6					11	6
G Trgovina; vzdrževanje in popravila motornih vozil	7	27	33,5	179,3	2	282	65,0	241,2	-255	-102
K Finančne in zavarovalniške dej.					1	0	0,0	2,5	0	-5
L Poslovanje z nepremičninami	1	1	0,7	19,2					1	3
M Strokovne, znanstvene in tehnične dej.	3	23	28,8	69,5	1	6	1,4	194,6	17	31
N Druge raznovrstne poslovne dej.					2	25	5,7	194,3	-25	-10

- Zadruge so poslovno leto 2013 zaključile z negativnim poslovnim izidom (neto čista izguba v višini 353 tisoč evrov).
- 16 zadrug je poslovalo pozitivno, ustvarile so čisti dobiček v skupni višini 82 tisoč evrov, kar je v primerjavi z letom poprej 28% več. Za največ (za 5,2 krat) so čisti dobiček povečala zadruge s področja poslovanja kmetijstva, lova in gozdarstva.
- 13 zadrug je ustvarilo čisto izgubo v višini 434 tisoč evrov. Kar 65 odstotni delež izgube sta ustvarili zadrugi s področja poslovanja trgovine; vzdrževanja in popravila motornih vozil.
- 4 zadruge v izkazu poslovnega izida niso prikazale nobenega podatka, kar pomeni, da niso poslovale ne s čistim dobičkom in ne s čisto izgubo.

Agencija Republike Slovenije
za javnopravne evidence in storitve
Izpostava Murska Sobota

Informacija o poslovanju gospodarskih družb,
samostojnih podjetnikov in zadrug
v pomurski regiji v letu 2013

Leto izdaje: maj 2014