

AJPES Izpostava Murska Sobota

INFORMACIJA O POSLOVANJU  
GOSPODARSKIH DRUŽB,  
SAMOSTOJNIH PODJETNIKOV IN ZADRUG  
V POMURSKI REGIJI V LETU 2012

MURSKA SOBOTA, MAJ 2013

# Vsebina

Povzetek	3
Gospodarske družbe	8
Samostojni podjetniki	31
Zadruge	45

# Povzetek

	Število predloženih letnih poročil				
	2012	2011	2010	2009	2008
GOSPODARSKE DRUŽBE	1.683	1.669	1.579	1.447	1.376
SAMOSTOJNI PODJETNIKI	3.299	3.365	3.339	3.260	3.127
ZADRUGE	33	36	36	35	37

- V Pomurju je podatke iz letnih poročil za statistične namene za leto 2012 AJ PES do 31. marca 2013 predložilo 1.683 gospodarskih družb (14 več kakor za leto 2011), 3.299 samostojnih podjetnikov (66 podjetnikov manj kakor za leto 2011) in 33 zadrug.
- V informacijo niso vključeni podatki iz letnih poročil:
  - bank, zavarovalnic, hranilnic, pooblaščenih investicijskih družb in določenih skladov, ker ne poslujejo po kontnem načrtu za družbe;
  - družb, ki so v stečajnem ali likvidacijskem postopku (po podatkih Poslovnega registra Slovenije je bilo v letu 2012 v Sloveniji uvedenih 517 stečajnih postopkov in 43 prisilnih poravnav);
  - podjetnikov, ki so obdavčeni na podlagi ugotovljenega dobička z upoštevanjem normiranih odhodkov.

V pomurski regiji je bilo v letu 2012 1.683 poslovno aktivnih **gospodarskih družb**. V primerjavi z letom 2011 so vidno izboljšale rezultate poslovanja. Po pokritju odhodkov in davka od dobička so izkazale neto čisti dobiček v višini 28.391 tisoč evrov, kar je za dvakrat več od neto čistega dobička prejšnjega leta. Med slovenskimi regijami so družbe v pomurski regiji glede na neto izid poslovanja na petem mestu.

POSTAVKE POSLOVNEGA IZIDA	Znesek v tisoč EUR			
	Letno poročilo za leto 2012		Letno poročilo za leto 2011	
	2012	2011*	2011**	2010
<b>Število družb</b>	1.683	1.683	1.669	1.669
<b>Število zaposlenih</b>	15.907	15.474	16.647	15.259
<b>Prihodki</b>	2.124.708	1.921.215	1.956.981	1.752.257
<b>Odhodki</b>	2.086.380	1.904.606	1.949.763	1.750.270
<b>Neto celotni dobiček</b>	38.328	16.609	7.218	1.987
<b>Čisti dobiček</b>	64.197	48.157	48.943	46.844
<b>Čista izguba</b>	35.806	39.375	49.658	52.928
<b>Neto čisti dobiček</b>	28.391	8.782	-715	-6.083
Opombi:				
* Podatki za leto 2011 iz letnih poročil za leto 2012				
** Podatki za leto 2011 iz letnih poročil za leto 2011				

Ob primerjavi podatkov družb, ki so poslovale v letu 2012, s podatki družb, ki so poslovale v letu 2011, lahko ugotovimo pomembno razliko pri ugotovljeni čisti izgubi, ki se kasneje odrazi tudi v končnem neto poslovnem izidu družb. Neuspešne družbe, ki so poslovale v letu 2012, so obseg čiste izgube zmanjšale za 3,6 milijonov evrov. Če primerjamo čisto izgubo teh družb s čisto izgubo družb, izkazanih v letnih poročilih za leto 2011, lahko ugotovimo, da je ta obseg bil manjši kar za 13,9 milijonov evrov. V podatke letnih poročil za leto 2012 namreč niso več vključene izgube družb, nad katerimi je bil v letu 2012 uveden stečajni postopek, saj letnih poročil za leto 2012 niso predložile.

## Družbe so po podatkih za leto 2012:

- ustvarile za 2.125 milijonov evrov prihodkov in 2.086 milijonov evrov odhodkov. Prihodke so glede na leto 2011 povečale za 10,6%, na domačem trgu za 8%, na tujem trgu za 16%. Odhodki družb so bili višji za 9,5%. Posledica tega je boljša gospodarnost poslovanja. Na zaposlenega odpade 133.568 evrov prihodkov, kar je še vedno za 26,2% manj od republiškega povprečja. Zaostajamo prav tako po višini bruto plače na zaposlenega (1.223 evrov), in sicer za 14,8%.
- ustvarile 452.107 tisoč evrov neto dodane vrednosti, 7,2% več kakor v letu 2011. Neto dodana vrednost na zaposlenega je znašala 28.421 evrov ali 4,3% več kot v letu 2011. V slovenskem merilu, je regija po višini neto ustvarjene vrednosti na samem repu. Za slovenskim povprečjem (38.006 evrov) zaostaja za 25,2%. V regiji so največ neto dodane vrednosti na zaposlenega ustvarile družbe s področja poslovanja z nepremičninami (78.309 evrov) in oskrbe z elektriko (77.992 evrov).
- izkazale 64.197 tisoč evrov čistega dobička in 35.806 tisoč evrov čiste izgube. Največ neto čistega dobička je bilo ugotovljenega na področju trgovine (10.267 tisoč evrov). Najmanj uspešno so poslovale družbe na področju rudarstva, ustvarile so neto čisto izgubo v višini 4.010 tisoč evrov.

3.299 **samostojnih podjetnikov** v Pomurju je leto 2012 prav tako zaključilo s pozitivnim poslovnim izidom. Ustvarili so 250.036 tisoč evrov prihodkov in 238.235 tisoč evrov odhodkov. Neto podjetnikov dohodek je znašal 11.802 tisoč evrov in je bil za 12,3% manjši kakor v letu 2011. Obseg neto dodane vrednosti je bil višji za 2,4%. Največ neto čistega dobička in tudi največ neto dodane vrednosti so ustvarili podjetniki s področja predelovalne dejavnosti in gradbeništva. Na zaostajanje regije za republiko, kažejo tudi osnovni kazalniki uspešnosti poslovanja podjetnikov. Za največ (20%) zaostaja regija pri prihodkih na zaposlenega, pri neto dodani vrednosti na zaposlenega za 11,9%. V povprečju mesečno so podjetniki v regiji prejeli za 15 evrov nižjo plačo kot v podjetniki v republici (922 evrov).

Pomurske **zadrug** so edine poslovno leto 2012 zaključile v izgubah. Ustvarile so neto čisto izgubo v višini 357 tisoč evrov, v letu poprej le 25 tisoč evrov. Največji vpliv na poslovanje so imele zadrug s področja kmetijstva in trgovine. Tudi zadrug v republici so obseg neto čiste izgube podvojile. Tako je v letu 2012 izguba pomurskih zadrug predstavljala že 21,8% izgube vseh slovenskih zadrug (1.643 tisoč evrov).

# GOSPODARSKE DRUŽBE



## Rezultati poslovanja družb

POSTAVKE POSLOVNEGA IZIDA	Znesek v tisoč €		Indeks
	2012	2011	2012/2011
<b>Prihodki</b>	2.124.708	1.921.215	110,6
<b>Odhodki</b>	2.086.380	1.904.606	109,5
<b>Neto dodana vrednost</b>	452.107	421.659	107,2
<b>Čisti dobiček</b>	64.197	48.157	133,3
<b>Čista izguba</b>	35.806	39.375	90,9
<b>Neto čisti dobiček</b>	28.391	8.782	323,3

- Pomurske gospodarske družbe, ki so poslovale v letu 2012, so v primerjavi z letom 2011 pomembno izboljšale rezultate poslovanja. Ugotovile so neto čisti dobiček v višini 28.391 tisoč evrov, kar je za dvakrat več od neto čistega dobička leta poprej.
- Uspešne družbe so ustvarile za 33,3% večji obseg čistega dobička, neuspešne družbe pa so zmanjšale obseg čiste izgube za 9,1%.

	PRIHODKI		ODHODKI		RAZLIKA
	znesek v tisoč €	delež v %	znesek v tisoč €	delež v %	znesek v tisoč €
<b>SKUPAJ</b>	<b>2.124.708</b>	<b>100,0</b>	<b>2.086.380</b>	<b>100,0</b>	<b>38.328</b>
Poslovni	2.082.739	98,0	2.037.909	97,7	44.831
Finančni	23.664	1,1	45.283	2,2	-21.619
Drugi	18.304	0,9	3.188	0,2	15.116

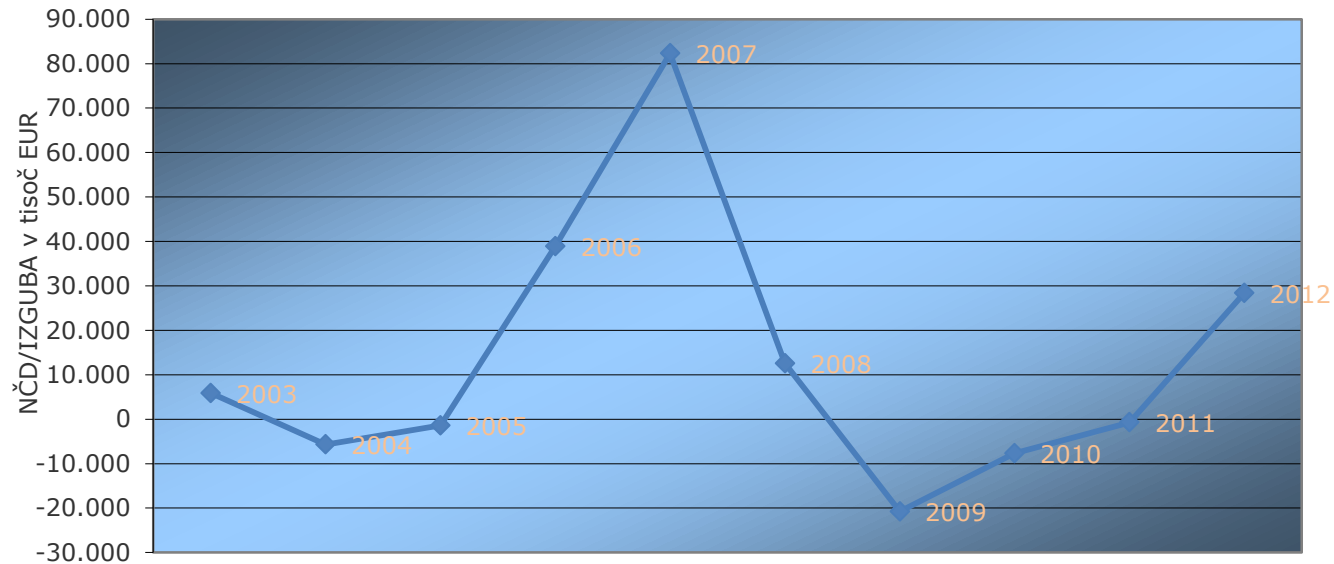
- Skupni prihodki so bili višji od skupnih odhodkov za znesek neto celotnega dobička, v višini 38.328 tisoč evrov.
- Ustvarjeni prihodki družb so zadoščali za pokrivanje odhodkov na področju poslovanja (44.831 tisoč evrov), pozitivna je bila prav tako podbilanca drugih prihodkov in odhodkov (15.116 tisoč evrov). Negativen je izid na področju financiranja (-21.619 tisoč evrov).

<b>LETO</b>	<b>ČISTI DOBIČEK</b> (v tisoč €)	<b>ČISTA IZGUBA</b> (v tisoč €)	<b>NETO ČISTI DOBIČEK + NETO ČISTA IZGUBA -</b> (v tisoč €)
2003	41.617	35.755	5.862
2004	38.097	43.808	-5.710
2005	42.606	44.004	-1.398
2006	53.414	14.549	38.865
2007	102.303	19.997	82.306
2008	66.400	53.841	12.559
2009	48.556	69.345	-20.789
2010	47.036	54.716	-7.680
2011	48.943	49.658	-715
<b>2012</b>	<b>64.197</b>	<b>35.806</b>	<b>28.391</b>

Opomba: Podatki v preglednici so iz letnih poročil poenotениh obrazcev, ki so jih družbe predložile za posamezna leta.

- Pozitiven preobrat v poslovanju družb v pomurski regiji v letu 2012 je posledica tudi dejstva, da je v letu 2012 bil začet stečajni postopek nad družbo, ki je po podatkih letnih poročil za leto 2011 sodila v sam vrh družb z izgubo, medtem, ko za leto 2012 ni več predložila letnega poročila, saj je nad njo bil uveden stečajni postopek.

## Gibanje neto čistega dobička/izgube v obdobju 2003-2012



- Neto čisti izid poslovanja je prvič po letu 2008 pozitiven in predstavlja 8,5% neto čistega dobička na ravni države.

## Razvrstitev družb po VELIKOSTI

TEMELJNI PODATKI	DRUŽBE		ZAPOSLENI		ČISTI PRIHODKI OD PRODAJE		VREDNOST AKTIVE NA DAN 31.12.2012		NETO ČISTI DOBIČEK/ IZGUBA		
	VELIKOST DRUŽB	število	delež v %	število	delež v %	znesek v tisoč €	delež v %	znesek v tisoč €	delež v %	znesek v tisoč € 2012	2011
<b>SKUPAJ</b>	<b>1.683</b>	<b>100,0</b>	<b>15.907</b>	<b>100</b>	<b>2.032.286</b>	<b>100</b>	<b>2.102.626</b>	<b>100</b>	<b>28.391</b>	<b>8.782</b>	
Mikro	1.524	90,6	4.336	27,3	379.404	18,7	571.835	27,2	8.974	1.262	
Majhne	95	5,6	2.738	17,2	355.703	17,5	422.341	20,1	7.488	4.311	
Srednje	37	2,2	4.003	25,2	456.842	22,5	530.340	25,2	-2.840	-7.013	
Velike	27	1,6	4.830	30,4	840.336	41,4	578.109	27,5	14.769	10.222	

- K izboljšanju poslovnega rezultata so prispevale velike družbe, ustvarile so za 44,5% višji obseg neto čistega dobička, v končni višini 14.769 tisoč evrov. Dobičke so povečale tudi majhne družbe (za 73,7%), srednje družbe so edine zaključile poslovno leto 2012 v rdečih številkah.
- Prej omenjeno neupoštevanje podatkov o poslovanju družb v stečaju, se je najbolj odrazilo v mikro gospodarstvu. Prvič po letu 2009 so poslovanje spet zaključile v pozitivnih številkah. Ugotovile so neto čisti dobiček v višini 8.974 tisoč evrov, kar je 7-krat več kot v letu poprej.

# Razvrstitev družb po DEJAVNOSTIH

TEMELJNI PODATKI  PODROČJA DEJAVNOSTI	DRUŽBE		ZAPOSLENI		ČISTI PRIHODKI OD PRODAJE		VREDNOST AKTIVE NA DAN 31.12.2012		NETO ČISTI DOBIČEK/IZGUBA	
	število	delež v %	število	delež v %	znesek v tisoč €	delež v %	znesek v tisoč €	delež v %	znesek v tisoč €	
									2012	2011
<b>SKUPAJ</b>	<b>1.683</b>	<b>100,0</b>	<b>15.907</b>	<b>100,0</b>	<b>2.032.286</b>	<b>100,0</b>	<b>2.102.626</b>	<b>100,0</b>	<b>28.391</b>	<b>8.782</b>
A Kmetijstvo in lov, gozdarstvo, ribištvo	46	2,7	606	3,8	66.233	3,3	158.772	7,6	2.403	-1.173
B Rudarstvo	10	0,6	236	1,5	14.903	0,7	66.913	3,2	-4.010	-2.200
C Predelovalne dejavnosti	255	15,2	8.012	50,4	799.056	39,3	727.775	34,6	6.093	417
D Oskrba z električno energijo, plinom in paro	39	2,3	70	0,4	20.362	1,0	129.090	6,1	-1.847	-581
E Oskrba z vodo; ravnanje z odpadki in odpadki; saniranje okolja	26	1,5	604	3,8	50.973	2,5	48.682	2,3	1.432	143
F Gradbeništvo	191	11,3	2.124	13,4	282.664	13,9	272.451	13,0	2.909	-439
G Trgovina; vzdrževanje in popravila motornih vozil	434	25,8	1.571	9,9	614.259	30,2	364.582	17,3	10.267	10.317
H Promet in skladiščenje	78	4,6	742	4,7	55.430	2,7	48.483	2,3	1.131	630
I Gostinstvo	83	4,9	396	2,5	16.063	0,8	46.909	2,2	-2.073	41
J Informacijske in komunikacijske dejavnosti	68	4,0	231	1,5	18.638	0,9	19.980	1,0	1.781	1.253
K Finančne in zavarovalniške dejavnosti	38	2,3	33	0,2	2.105	0,1	22.051	1,0	226	-710
L Poslovanje z nepremičninami	42	2,5	44	0,3	7.058	0,3	47.509	2,3	6.099	1.128
M Strokovne, znanstvene in tehnične dejavnosti	262	15,6	786	4,9	57.083	2,8	109.917	5,2	3.765	-36
N Druge raznovrstne poslovne dej.	39	2,3	172	1,1	14.311	0,7	9.155	0,4	-152	-160
P Izobraževanje	9	0,5	13	0,1	579	0,0	640	0,0	-61	-94
Q Zdravstvo in socialno varstvo	35	2,1	223	1,4	10.510	0,5	26.927	1,3	452	376
R Kulturne, razvedrilne in rekreacijske dejavnosti	3	0,2	17	0,1	466	0,0	707	0,0	16	-61
S Druge dejavnosti	25	1,5	26	0,2	1.593	0,1	2.081	0,1	-39	-70

- Po obsegu gospodarske aktivnosti in vplivu na končni poslovni rezultat so v ospredju družbe s področja delovno intenzivne predelovalne dejavnosti ter številčno najmočnejše družbe s področja trgovine.

# Razvrstitev družb po OBČINAH

OBČINE	DRUŽBE		ZAPOSLENI		ČISTI PRIHODKI OD PRODAJE		VREDNOST AKTIVE NA DAN 31.12.2012		NETO ČISTI DOBIČEK/IZGUBA	
	število	delež v %	število	delež v %	znesek v tisoč €	delež v %	znesek v tisoč €	delež v %	znesek v tisoč €	
									2012	2011
<b>SKUPAJ</b>	<b>1.683</b>	<b>100,0</b>	<b>15.907</b>	<b>100,0</b>	<b>2.032.286</b>	<b>100,0</b>	<b>2.102.626</b>	<b>100,0</b>	<b>28.391</b>	<b>8.782</b>
2 BELTINCI	94	5,6	467	2,9	42.097	2,1	57.964	2,8	518	24
10 TIŠINA	26	1,5	38	0,2	3.603	0,2	3.691	0,2	16	-20
15 ČRENŠOVCI	49	2,9	276	1,7	23.735	1,2	23.056	1,1	112	-360
29 GORNJA RADGONA	150	8,9	2.600	16,3	274.116	13,5	237.568	11,3	7.987	3.137
31 GORNJI PETROVCI	15	0,9	71	0,4	2.891	0,1	4.652	0,2	46	-324
33 ŠALOVCI	7	0,4	14	0,1	739	0,0	1.464	0,1	49	17
47 KOBILJE	4	0,2	24	0,1	626	0,0	266	0,0	-30	17
56 KUZMA	12	0,7	71	0,4	6.869	0,3	8.610	0,4	48	31
59 LENDAVALA	206	12,2	1.619	10,2	162.702	8,0	233.292	11,1	-2.351	-8.103
63 LJUTOMER	182	10,8	1.674	10,5	162.388	8,0	211.499	10,1	1.601	1.159
78 MORAVSKE TOPLICE	59	3,5	202	1,3	12.214	0,6	38.424	1,8	238	327
80 MURSKA SOBOTA	538	32,0	6.182	38,9	953.808	46,9	839.452	39,9	18.216	8.436
86 ODRANCI	22	1,3	492	3,1	101.694	5,0	28.974	1,4	3.894	3.244
97 PUCONCI	58	3,4	483	3,0	71.719	3,5	102.710	4,9	864	-119
100 RADENCI	68	4,0	588	3,7	54.898	2,7	127.492	6,1	-4.046	-1.737
105 ROGAŠOVCI	11	0,7	61	0,4	4.031	0,2	4.765	0,2	-190	-55
116 SVETI JURIJ	17	1,0	65	0,4	8.445	0,4	6.660	0,3	294	530
132 TURNIŠČE	20	1,2	315	2,0	47.598	2,3	27.800	1,3	538	711
152 CANKOVA	13	0,8	55	0,3	5.891	0,3	9.223	0,4	-1.956	230
156 DOBROVNIK	20	1,2	71	0,4	9.507	0,5	21.765	1,0	187	-275
158 GRAD	5	0,3	4	0,0	450	0,0	333	0,0	-38	1
161 HODOŠ	2	0,1	1	0,0	16	0,0	724	0,0	-9	-24
166 KRIŽEVCI	49	2,9	288	1,8	50.587	2,5	81.140	3,9	937	612
176 RAZKRIŽJE	6	0,4	33	0,2	4.804	0,2	4.050	0,2	662	533
187 VELIKA POLANA	4	0,2	24	0,2	1.172	0,1	545	0,0	20	0
188 VERŽEJ	19	1,1	31	0,2	8.602	0,4	4.096	0,2	-53	74
195 APAČE	27	1,6	158	1,0	17.083	0,8	22.411	1,1	837	714

- Največji vpliv na končni rezultat poslovanja v regiji so imele družbe iz območja občine Murska Sobota. V primerjavi z letom 2011 so povečale obseg dobička za 9,8 milijonov evrov, kar jih uvršča v sam vrh pomurskih občin.
- Družbe iz občine Radenci so poslovale najslabše, saj so ustvarile največ neto čiste izgube, v skupni višini 4.046 tisoč evrov.

# Prihodki

PRIHODKI	Znesek v tisoč €		Indeks	Delež v %	
	2012	2011	2012/2011	2012	2011
<b>PRIHODKI SKUPAJ</b>	<b>2.124.708</b>	<b>1.921.215</b>	<b>111</b>	<b>100,0</b>	<b>100,0</b>
<b>I. POSLOVNI PRIHODKI</b>	2.082.739	1.889.564	110	98,0	98,4
1. Čisti prihodki od prodaje	2.032.286	1.837.428	111	96,0	95,6
- na domačem trgu	1.414.415	1.305.646	108	66,6	68,0
- na trgu EU	504.217	434.097	116	23,7	22,6
- na trgu izven EU	113.654	97.686	116	5,3	5,1
2. Sprememba vrednosti zalog proizvodov in nedokončane proizvodnje	7.286	16.123	45	0,3	0,8
3. Usredstveni lastni proizvodi in lastne storitve	4.916	4.334	113	0,2	0,2
4. Drugi poslovni prihodki*	38.251	31.678	121	1,8	1,6
<b>II. FINANČNI PRIHODKI</b>	23.664	19.006	125	1,1	1,0
1. Finančni prihodki iz deležev	14.902	10.732	139	0,7	0,6
2. Finančni prihodki iz danih posojil	4.668	4.836	97	0,2	0,3
3. Finančni prihodki iz poslovnih terjatev	4.094	3.438	119	0,2	0,2
<b>III. DRUGI PRIHODKI</b>	18.304	12.646	145	0,9	0,7

\* Subvencije, dotacije, regresi, kompenzacije in drugi poslovni prihodki.



# Odhodki

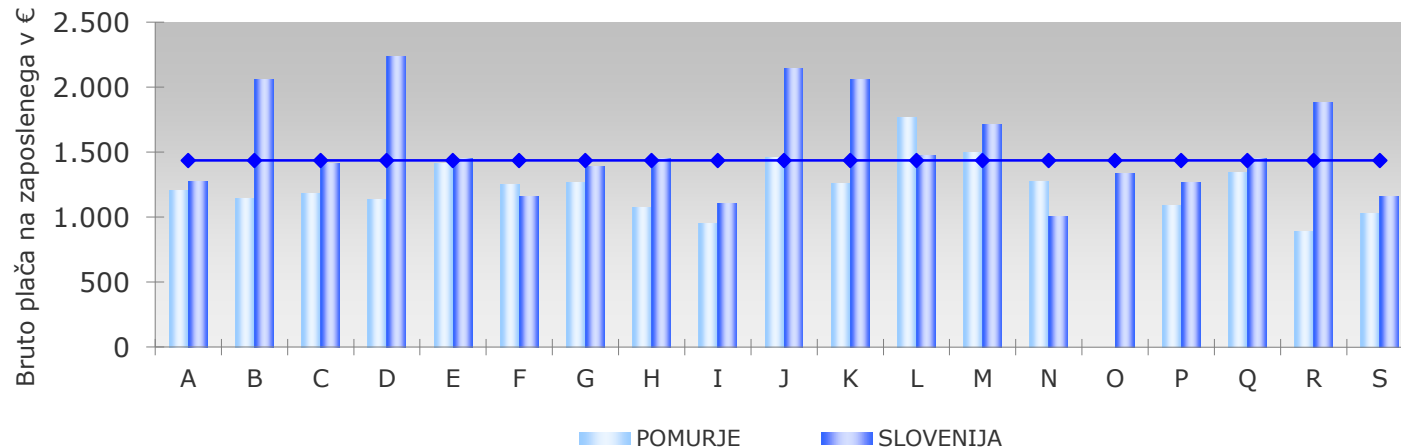
ODHODKI	Znesek v tisoč €		Indeks 2012/2011	Delež v %	
	2012	2011		2012	2011
<b>ODHODKI SKUPAJ</b>	<b>2.086.380</b>	<b>1.904.606</b>	<b>110</b>	<b>100,0</b>	<b>100,0</b>
<b>I. POSLOVNI ODHODKI</b>	2.037.909	1.856.247	110	97,7	97,5
1. Stroški blaga, materiala in storitev	1.615.791	1.453.810	111	77,4	76,3
2. Stroški dela	318.663	305.040	104	15,3	16,0
- stroški plač	233.548	222.991	105	11,2	11,7
- stroški pokojninskih in drugih socialnih zavarovanj	40.751	38.666	105	2,0	2,0
- drugi stroški dela	44.365	43.384	102	2,1	2,3
3. Odpisi vrednosti	88.614	83.303	106	4,2	4,4
4. Drugi poslovni odhodki	14.841	14.094	105	0,7	0,7
<b>II. FINANČNI ODHODKI</b>	45.283	44.525	102	2,2	2,3
1. Finančni odhodki iz oslabitve in odpisov finančnih naložb	11.191	11.086	101	0,5	0,6
2. Finančni odhodki iz finančnih obveznosti	30.309	29.013	104	1,5	1,5
3. Finančni odhodki iz poslovnih obveznosti	3.783	4.426	85	0,2	0,2
<b>III. DRUGI ODHODKI</b>	3.188	3.834	83	0,2	0,2

# Čisti dobiček, čista izguba po DEJAVNOSTIH

PODROČJA DEJAVNOSTI	ČISTI DOBIČEK				ČISTA IZGUBA				NETO ČISTI DOBIČEK/ IZGUBA	
	število družb	znesek v tisoč €	delež v %	indeks <u>2012</u> 2011	število družb	znesek v tisoč €	delež v %	indeks <u>2012</u> 2011	znesek v tisoč €	
									2012	2011
<b>SKUPAJ</b>	<b>1.018</b>	<b>64.197</b>	<b>100,0</b>	<b>133,3</b>	<b>572</b>	<b>35.806</b>	<b>100,0</b>	<b>90,9</b>	<b>28.391</b>	<b>8.782</b>
A Kmetijstvo in lov, gozdarstvo, ribištvo	25	5.642	8,8	129,1	15	3.239	9,0	58,4	2.403	-1.173
B Rudarstvo	2	41	0,1	10,2	8	4.051	11,3	155,6	-4.010	-2.200
C Predelovalne dejavnosti	179	19.521	30,4	113,5	72	13.428	37,5	80,0	6.093	417
D Oskrba z električno energijo, plinom in paro	19	471	0,7	105,3	17	2.318	6,5	225,5	-1.847	-581
E Oskrba z vodo; ravnanje z odplakami in odpadki; saniranje okolja	16	2.124	3,3	111,7	8	692	1,9	39,4	1.432	143
F Gradbeništvo	113	5.143	8,0	145,8	71	2.234	6,2	56,3	2.909	-439
G Trgovina; vzdrževanje in popravila motornih vozil	244	13.650	21,3	107,7	153	3.383	9,4	143,4	10.267	10.317
H Promet in skladiščenje	51	1.702	2,7	140,5	25	571	1,6	98,3	1.131	630
I Gostinstvo	36	322	0,5	85,7	39	2.395	6,7	715,4	-2.073	41
J Informacijske in komunikacijske dejavnosti	47	1.948	3,0	142,0	19	167	0,5	140,7	1.781	1.253
K Finančne in zavarovalniške dejavnosti	21	369	0,6	97,7	13	143	0,4	13,2	226	-710
L Poslovanje z nepremičninami	23	6.885	10,7	477,3	16	786	2,2	249,7	6.099	1.128
M Strokovne, znanstvene in tehnične dejavnosti	178	5.590	8,7	279,1	76	1.825	5,1	89,5	3.765	-36
N Druge raznovrstne poslovne dejavnosti	19	192	0,3	279,1	19	344	1,0	66,2	-152	-160
P Izobraževanje	5	7	0,0	56,9	1	69	0,2	64,4	-61	-94
Q Zdravstvo in socialno varstvo	25	531	0,8	121,6	8	79	0,2	131,5	452	376
R Kulturne, razvedrilne in rekreacijske dejavnosti	2	16	0,0	852,9	1	0	0,0	0,7	16	-61
S Druge dejavnosti	13	43	0,1	92,1	11	83	0,2	70,6	-39	-70

- Družbe s pozitivnim poslovnim izidom so čisti dobiček povečale za 16 milijonov evrov ali za 33,3%, družbe z negativnim poslovnim izidom so čisto izgubo zmanjšale za 3,6 milijonov evrov ali za 9,1%.
- Čisti dobiček v višini 64.197 tisoč evrov je ugotovilo 1.018 družb ali 60,5 % vseh.
- Čisto izgubo v višini 35.806 tisoč evrov je ugotovilo 572 družb, ali 34,0 % vseh.
- Največ neto čistega dobička so ugotovile družbe s področja trgovine, predelovalnih dejavnosti in poslovanja z nepremičninami.
- Največ neto čiste izgube so ugotovile družbe s področja rudarstva, gostinstva in oskrbe z električno energijo, plinom in paro.

## Primerjava bruto plač na zaposlenega v gospodarskih družbah po DEJAVNOSTIH



- V Pomurju je plače v letu 2012 obračunalo 1.125 gospodarskih družb oz. 66,8% vseh. Povprečna mesečna plača na zaposlenega je znašala 1.223 evrov, na nivoju Slovenije pa 1.436 evrov.
- Najvišje plače v Pomurju so bile izplačane na področju storitvenih dejavnosti. V osredju sta področji poslovanja z nepremičninami (1.769 evrov) in informacijske in komunikacijske dejavnosti (1.463 evrov). Družbe iz navedenih področij so presegle tako pomursko kot republiško povprečje.

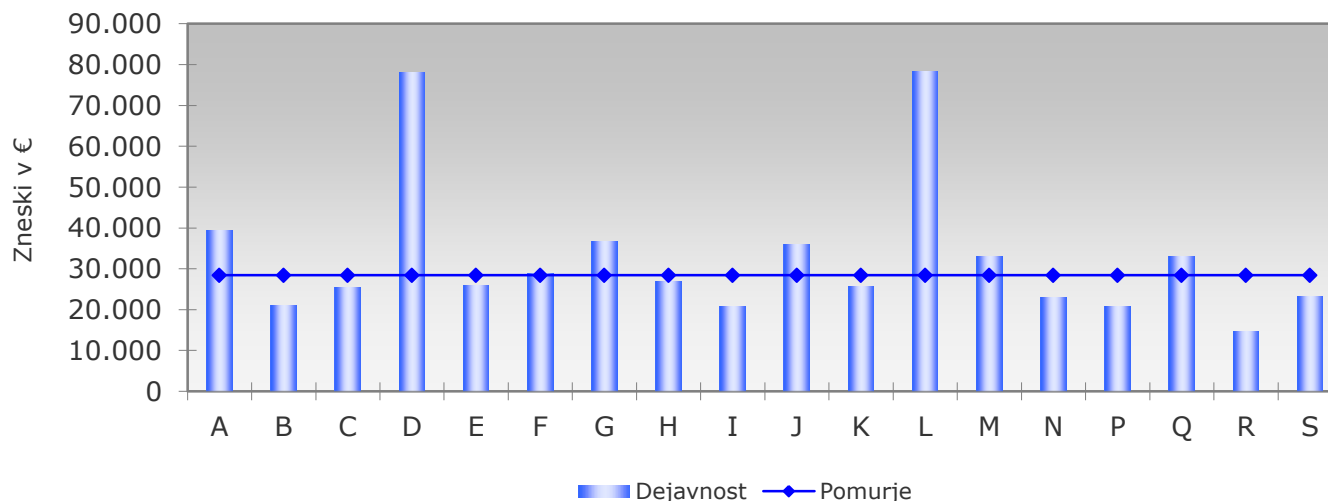
## Poraba neto dodane vrednosti

	Zneski v tisoč €		Indeks
	2012	2011	2012/2011
1. Kosmati donos iz poslovanja	2.082.739	1.889.564	110,2
2. Stroški blaga, materiala in storitev	1.615.791	1.453.810	111,1
3. Drugi poslovni odhodki	14.841	14.094	105,3
<b>4. NETO DODANA VREDNOST (1-2-3)</b>	<b>452.107</b>	<b>421.659</b>	<b>107,2</b>
5. STROŠKI DELA	318.663	305.040	104,5
6. STROŠKI AMORTIZACIJE	75.274	69.372	108,5
<b>7. SREDSTVA ZA REPRODUKCIJO (4-5-6)</b>	<b>58.170</b>	<b>47.247</b>	<b>123,1</b>

- Družbe v regiji so zaradi dokaj intenzivne rasti stroškov materiala (11,1%) dosegle rast neto dodane vrednosti v višini 7,2%.
- 1.286 družb, 76,4% vseh je ugotovilo dodano vrednost v višini 456.343 tisoč evrov. 298 družb, 17,7% vseh je ugotovilo izgubo na substanci v višini 4.236 tisoč evrov.
- Struktura neto dodane vrednosti po dejavnostih se ni bistveno spremenila. Še vedno so največ neto dodane vrednosti, 45,1% ustvarile družbe v predelovalni dejavnosti, 13,6% odpade na področje gradbeništva in 12,8% na področje trgovine.

PODROČJA DEJAVNOSTI	DODANA VREDNOST				IZGUBA NA SUBSTANCI				NETO DODANA VREDNOST v tisoč €	
	število družb	znesek v tisoč €	delež v %	indeks 2012 2011	število družb	znesek v tisoč €	delež v %	indeks 2012 2011	2012	2011
<b>SKUPAJ</b>	<b>1.286</b>	<b>456.343</b>	<b>100,0</b>	<b>107,0</b>	<b>298</b>	<b>4.236</b>	<b>100,0</b>	<b>84,6</b>	<b>452.107</b>	<b>421.659</b>
A Kmetijstvo in lov, gozdarstvo, ribištvo	32	24.068	5,3	116,8	8	151	3,6	11,7	23.917	19.305
B Rudarstvo	5	6.258	1,4	77,8	5	1.287	30,4	652,8	4.971	7.847
C Predelovalne dejavnosti	217	203.886	44,7	104,1	32	75	1,8	24,7	203.811	195.624
D Oskrba z električno energijo, plinom in paro	25	5.777	1,3	108,2	11	340	8,0	146,8	5.437	5.108
E Oskrba z vodo; ravnanje z odpadki in saniranje okolja	20	16.155	3,5	101,8	5	434	10,2	73,7	15.721	15.279
F Gradbeništvo	160	61.463	13,5	118,5	23	88	2,1	675,0	61.375	51.866
G Trgovina; vzdrževanje in popravila motornih vozil	303	58.204	12,8	103,8	92	395	9,3	131,5	57.809	55.793
H Promet in skladiščenje	63	19.923	4,4	96,9	11	21	0,5	414,1	19.902	20.565
I Gostinstvo	55	8.219	1,8	110,5	19	29	0,7	114,7	8.191	7.412
J Informacijske in komunikacijske dejavnosti	57	8.425	1,8	100,2	9	136	3,2	162,9	8.289	8.327
K Finančne in zavarovalniške dej.	25	876	0,2	83,5	10	32	0,7	109,9	844	1.020
L Poslovanje z nepremičninami	27	3.492	0,8	90,2	12	54	1,3	144,3	3.439	3.835
M Strokovne, znanstvene in tehnične dejavnosti	211	27.112	5,9	142,6	43	1.150	27,1	67,4	25.962	17.302
N Druge raznovrstne poslovne dej.	30	3.991	0,9	86,7	9	23	0,5	16,7	3.968	4.469
P Izobraževanje	6	266	0,1	81,4	0	0	0,0	-	266	327
Q Zdravstvo in socialno varstvo	28	7.356	1,6	103,6	4	9	0,2	24,3	7.346	7.064
R Kulturne, razvedrilne in rekreacijske dejavnosti	2	256	0,1	206,5	1	0	0,0	3,7	256	112
S Druge dejavnosti	20	616	0,1	150,4	4	12	0,3	192,1	603	403

## Neto dodana vrednost na zaposlenega pri gospodarskih družbah po DEJAVNOSTIH



- V letu 2012 so pomurske družbe ustvarile 28.421 evrov neto dodane vrednosti na zaposlenega.
- Najvišjo neto dodano vrednost na zaposlenega dosegajo družbe na področju storitev, in sicer področju poslovanja z nepremičninami (78.309 evrov). V nestoritvenem sektorju izstopa področje oskrbe z električno energijo, plinom in paro, kjer je neto dodana vrednost na zaposlenega znašala 77.992 evrov. Področje predelovalne dejavnosti je ustvarilo 25.437 evrov neto dodane vrednosti na zaposlenega.

# Bilanca stanja gospodarski družb

POSTAVKE SREDSTEV IN OBVEZNOSTI DO VIROV SREDSTEV	Znesek v tisoč €		Indeks	Delež v %	
	31.12.2012	31.12.2011	31.12.11=100	31.12.2012	31.12.2011
<b>I. SREDSTVA (A do C)</b>	<b>2.102.626</b>	<b>1.999.484</b>	<b>105</b>	<b>100,0</b>	<b>100,0</b>
A. Dolgoročna sredstva (1 do 6)	1.289.878	1.217.706	106	61,3	60,9
1. Neopredmetena sredstva in dolg. aktivne časovne razmejitev	48.349	45.084	107	2,3	2,3
2. Opredmetena osnovna sredstva	882.163	842.257	105	42,0	42,1
3. Naložbene nepremičnine	102.623	88.124	116	4,9	4,4
4. Dolgoročne finančne naložbe	236.864	225.321	105	11,3	11,3
5. Dolgoročne poslovne terjatve	8.964	3.671	244	0,4	0,2
6. Odložene terjatve za davek	10.916	13.250	82	0,5	0,7
B. Kratkoročna sredstva (1 do 5)	798.006	772.462	103	37,9	38,6
1. Sredstva (skupine za odtujitev) za prodajo	5.633	7.904	71	0,3	0,4
2. Zaloge	234.327	219.354	107	11,1	11,0
3. Kratkoročne finančne naložbe	108.088	116.635	93	5,1	5,8
4. Kratkoročne poslovne terjatve	399.566	377.700	106	19,0	18,9
5. Denarna sredstva	50.392	50.869	99	2,4	2,5
C. Kratkoročne aktivne časovne razmejitev	14.742	9.315	158	0,7	0,5
<b>II. OBVEZNOSTI DO VIROV SREDSTEV (A do D)</b>	<b>2.102.626</b>	<b>1.999.484</b>	<b>105</b>	<b>100,0</b>	<b>100,0</b>
A. Kapital (1 do 5 - 6+ 7- 8)	826.534	770.098	107	39,3	38,5
1. Vpoklicani kapital	283.971	286.040	99	13,5	14,3
2. Kapitalske rezerve	150.545	139.972	108	7,2	7,0
3. Rezerve iz dobička	72.892	78.117	93	3,9	3,9
4. Presežek iz prevrednotenja	99.411	78.117	127	4,7	3,9
5. Preneseni čisti dobiček	252.549	233.803	108	12,0	11,7
6. Prenesena čista izguba	62.073	60.176	103	3,0	3,0
7. Čisti dobiček poslovnega leta	57.197	44.306	129	2,7	2,2
8. Čista izguba poslovnega leta	27.959	33.294	84	1,3	1,7
B. Rezervacije in dolgoročne pasivne časovne razmejitev	60.585	54.755	111	2,9	2,7
C. Dolgoročne obveznosti	494.480	453.426	109	23,5	22,7
1. Dolgoročne finančne obveznosti	470.156	429.309	110	22,4	21,5
2. Dolgoročne poslovne obveznosti	19.303	17.843	108	0,9	0,9
3. Odložene obveznosti za davek	5.021	6.274	80	0,2	0,3
Č. Kratkoročne obveznosti	700.970	706.802	99	33,3	35,3
1. Obveznosti, vključene v skupine za odtujitev	4	0	-	0,0	0,0
2. Kratkoročne finančne obveznosti	275.163	291.480	94	13,1	14,6
3. Kratkoročne poslovne obveznosti	425.803	415.322	103	20,3	20,8
D. Kratkoročne pasivne časovne razmejitev	20.056	14.404	139	1,0	0,7



## Poslovanje družb – primerjava z republiko

GOSPODARSKE DRUŽBE	POMURJE			SLOVENIJA			Delež Pomurja v Sloveniji v %	
	Zneski v tisoč €		Indeks	Zneski v tisoč €		Indeks	2012	2011
	2012	2011	2012/2011	2012	2011	2012/2011		
<b>Prihodki</b>	2.124.708	1.921.215	110,6	78.773.504	77.145.591	102,1	2,7	2,5
<b>Odhodki</b>	2.086.380	1.904.606	109,5	78.011.666	75.765.442	103,0	2,7	2,5
<b>Neto dodana vrednost</b>	452.107	421.659	107,2	16.534.646	16.548.322	99,9	2,7	2,5
<b>Čisti dobiček</b>	64.197	48.157	133,3	2.654.444	2.593.932	102,3	2,4	1,9
<b>Čista izguba</b>	35.806	39.375	90,9	2.322.063	1.669.658	139,1	1,5	2,4
<b>Neto čisti dobiček</b>	28.391	8.782	323,3	332.381	924.275	36,0	8,5	1,0

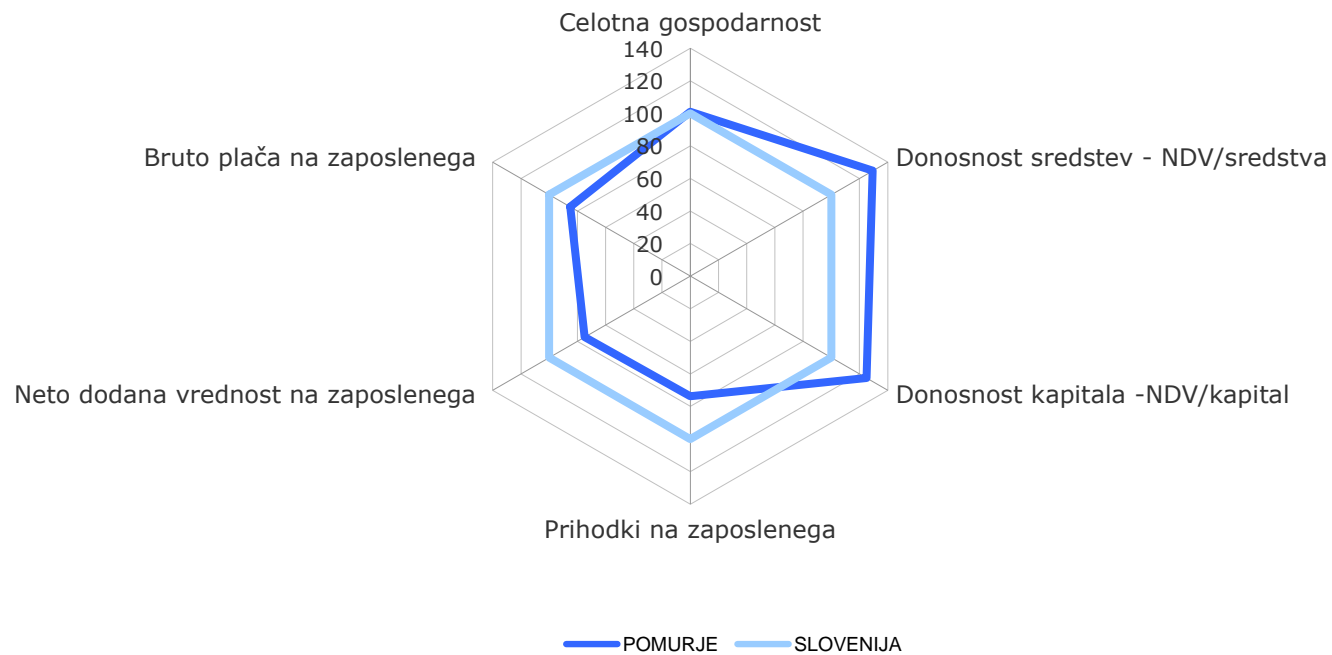
- Skupni prihodki v regiji so dosegli višjo rast kot v republici za 8,5 odstotnih točk.
- Rast neto dodane vrednosti je bila višja za 7,3 odstotne točke.
- Zmanjšal se je delež v izgubah na 1,5% .
- Delež prihodkov, odhodkov in neto dodane vrednosti je porasel na 2,7%.
- Najbolj je viden porast pri končnem poslovnem izidu in sicer iz 1,0% na 8,5%. Neto čisti dobiček je izkazalo sedem regij, in sicer največ družbe osrednjeslovenske regije (245.780 tisoč evrov). Pomurska regija je med omenjenimi sedmimi regijami na petem mestu.

# Osnovni kazalniki

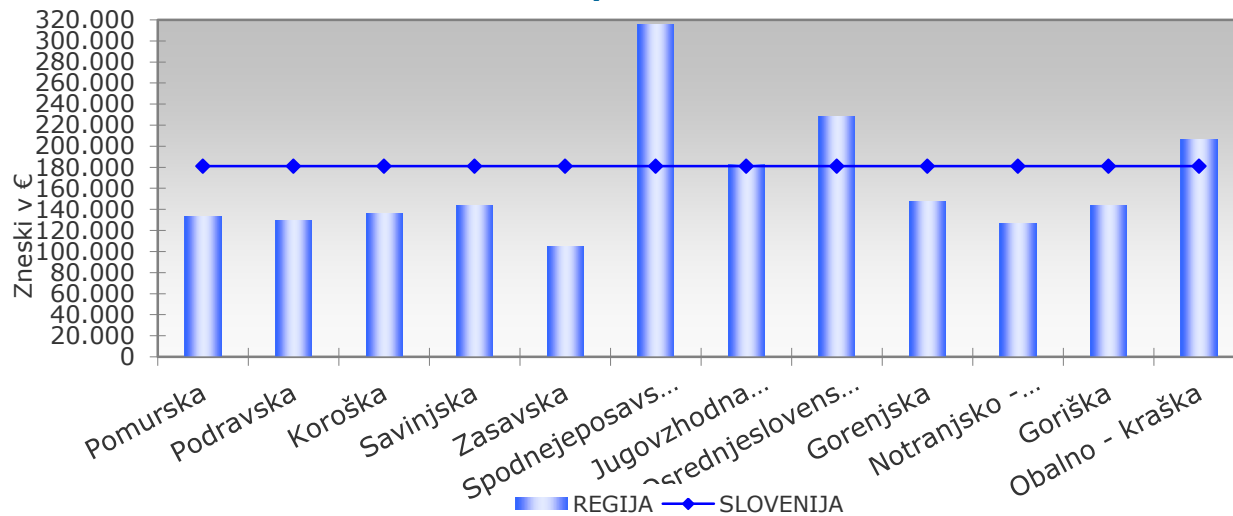
GOSPODARSKE DRUŽBE	POMURJE		Indeks 2012/11	St. rasti v %	SLOVENIJA		Indeks 2012/11	St. rasti v %
	2012	2011			2012	2011		
<b>GOSPODARNOST</b> Celotna gospodarnost	<b>1,02</b>	1,01	101,0	<b>1,0</b>	<b>1,01</b>	1,02	99,2	<b>-0,8</b>
Gospodarnost poslovanja	<b>1,02</b>	1,02	100,4	<b>0,4</b>	<b>1,03</b>	1,03	99,4	<b>-0,6</b>
Delež čistega dobička v prihodkih (v %)	<b>3,0</b>	2,5	120,5	<b>20,5</b>	<b>3,4</b>	3,4	100,2	<b>0,2</b>
Delež čiste izgube v prihodkih (v %)	<b>1,7</b>	2,0	82,2	<b>-17,8</b>	<b>2,9</b>	2,2	136,2	<b>36,2</b>
<b>DONOSNOST</b> Donosnost sredstev - NDV/sredstva	<b>0,22</b>	0,21	102,0	<b>2,0</b>	<b>0,17</b>	0,17	99,6	<b>-0,4</b>
Donosnost kapitala -NDV/kapital	<b>0,55</b>	0,55	99,9	<b>-0,1</b>	<b>0,44</b>	0,44	100,3	<b>0,3</b>
<b>PRODUKTIVNOST</b> Prihodki na zaposlenca v €	<b>133.568</b>	124.155	107,6	<b>7,6</b>	<b>181.064</b>	178.418	101,5	<b>1,5</b>
Neto čisti dobiček/izguba na zaposlenca v €	<b>1.785</b>	568	314,5	<b>214,5</b>	<b>764</b>	2.138	35,7	<b>-64,3</b>
Neto dodana vrednost na zaposlenega v €	<b>28.421</b>	27.249	104,3	<b>4,3</b>	<b>38.006</b>	38.272	99,3	<b>-0,7</b>
Bruto plača na zaposlenca v €	<b>1.223</b>	1.201	101,9	<b>1,9</b>	<b>1.436</b>	1.430	100,5	<b>0,5</b>
Čisti dobiček na zaposlenega v €	<b>4.036</b>	3.112	129,7	<b>29,7</b>	<b>6.101</b>	5.999	101,7	<b>1,7</b>
Čista izguba na zaposlenega v €	<b>2.251</b>	2.545	88,5	<b>-11,5</b>	<b>5.337</b>	3.861	138,2	<b>38,2</b>
<b>FINANCIRANJE</b> Delež kapitala v virih sredstev, v %	<b>39,3</b>	38,5	102,1	<b>2,1</b>	<b>38,8</b>	39,1	99,4	<b>-0,6</b>
Kapitalska pokritost dolgoročnih sredstev v %	<b>64,1</b>	63,2	101,3	<b>1,3</b>	<b>61,8</b>	62,8	98,5	<b>-1,5</b>
Razmerje med dolgovi/kapital	<b>1,44</b>	1,39	103,5	<b>3,5</b>	<b>1,55</b>	1,48	104,3	<b>4,3</b>

- Ker so v regiji prihodki rasli bolj kot odhodki, beležimo v ugodnejše kazalnike celotne gospodarnosti. Ugodnejši so tudi kazalniki donosnosti.
- Zaostanek je še vedno viden pri kazalnikih produktivnosti, in sicer pri:
  - prihodkih na zaposlenega za 26,2%
  - bruto plači na zaposlenega za 14,8%
  - neto dodani vrednosti na zaposlenega za 25,2%.

## Razvojna mreža pomurskih družb v letu 2012

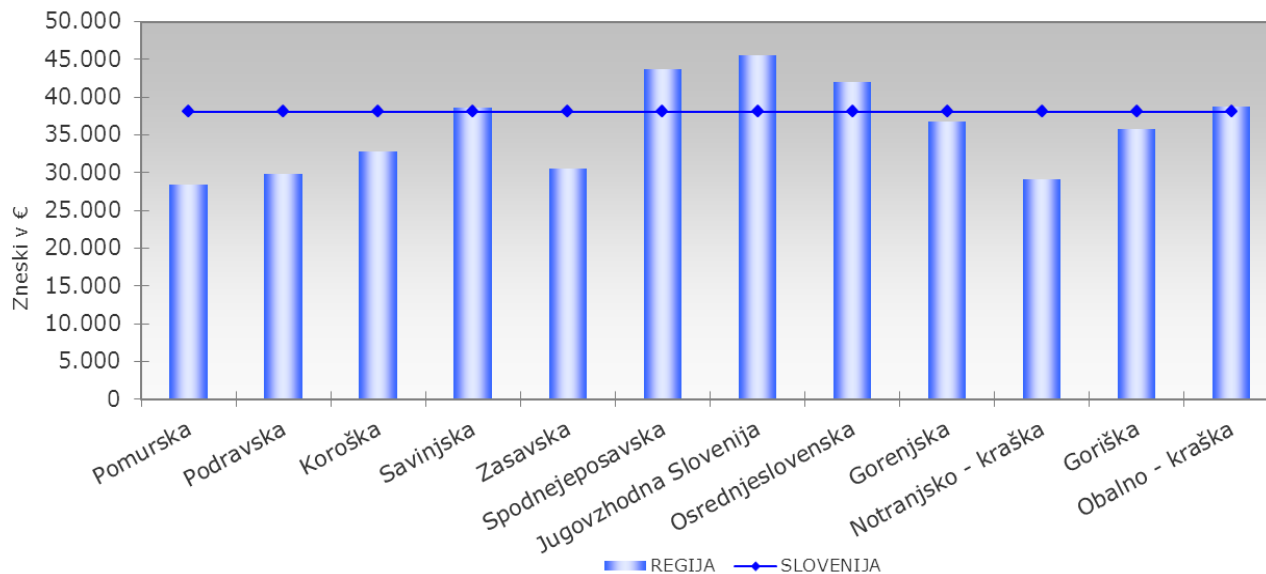


## Prihodki na zaposlenega v gospodarskih družbah po REGIJAH



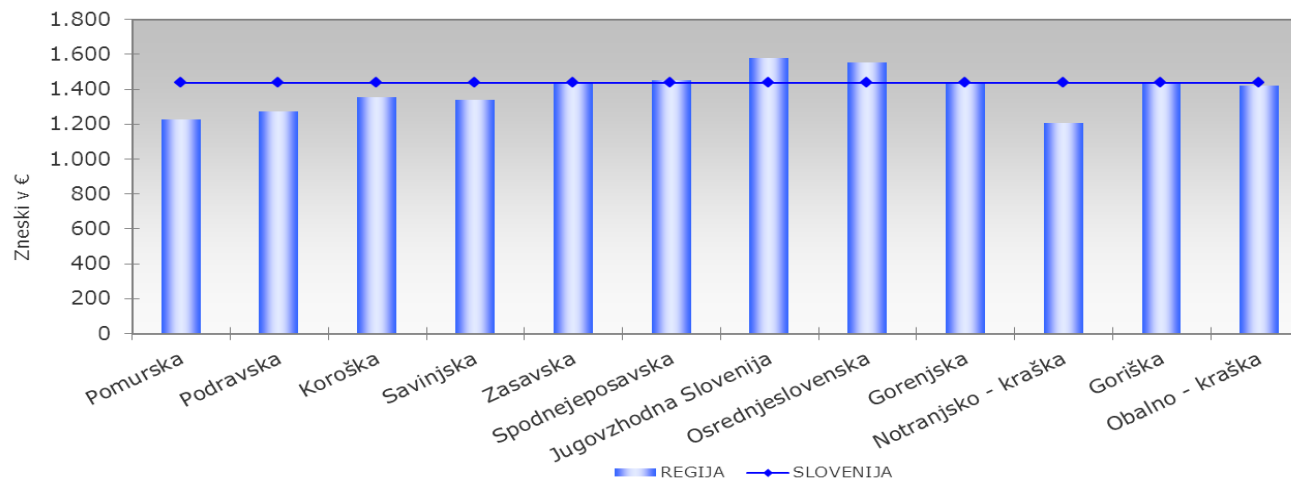
- Najbolj produktivne so družbe iz spodnjeposavske regije, ki so ustvarile največ prihodkov na zaposlenega (315.379 evrov). Povprečje v republiki (181.064 evrov) presegajo kar za 74,2%. Družbe v osrednjeslovenski regiji so ustvarile 228.626 evrov na zaposlenega.
- Pomurska regija je med dvanajstimi slovenskimi regijami, s 133.568 evri prihodkov na zaposlenega, na devetem mestu. Najmanj prihodkov na zaposlenega so ustvarile družbe v zasavski regiji (104.943 evrov).

### Neto dodana vrednost na zaposlenega v gospodarskih družbah po REGIJAH



- Tako kot prejšnja leta, tudi po podatkih za leto 2012, dosegajo pomurske družbe najnižjo neto dodano vrednost na zaposlenega (28.421 evrov).
- Najvišjo neto dodana vrednost na zaposlenega so ustvarile družbe v jugovzhodni Sloveniji (45.546 evrov). Povprečje v republiki (38.006 evrov) krepko presegajo tudi družbe iz spodnjejeposavske regije (43.675 evrov) in družbe iz osrednjeslovenske regije (42.013 evrov).

Primerjava bruto plač na zaposlenega v gospodarskih družbah  
po REGIJAH



- Po višini ustvarjene bruto plače na zaposlenega je pomurska regija med vsemi slovenskimi regijami s 1.223 evri na predzadnjem mestu. Nižje plače (1.205 evrov na zaposlenega) so prejeli le še delavci notranjsko-kraške regije.
- Najvišje plače so bile izplačane delavcem v jugovzhodni Sloveniji (1.579 evrov). Njihova bruto plača je v absolutnem znesku višja od republiškega povprečja za 143 evrov. Na drugem mestu je osrednjeslovenska regija s 1.550 evri.

# SAMOSTOJNI PODJETNIKI

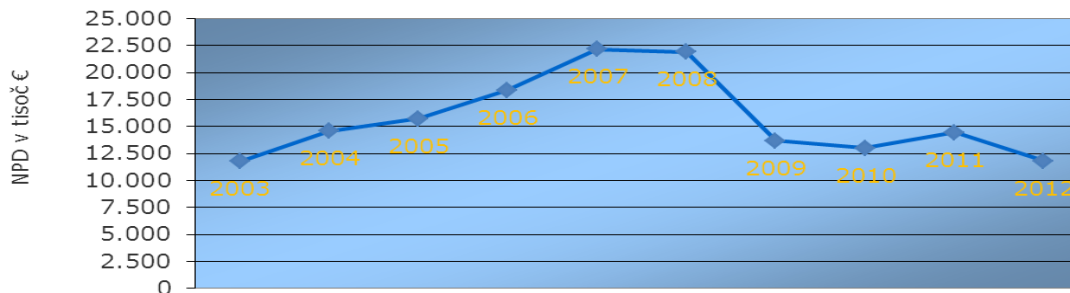
## Osnovna gibanja

- V Pomurju je 99,8% mikro podjetnikov, 0,2% majhnih podjetnikov, srednjih in velikih podjetnikov v Pomurju ni.
- Podjetniki v Pomurju so v letu 2012 zaposlovali 2.906 delavcev, kar pomeni 18,3% zaposlenih v družbah pomurske regije.
- Končni rezultat poslovanja so podjetniki v primerjavi s preteklim letom poslabšali. Ugotovili so za 12,3% manjši obseg neto podjetnikovega dohodka v končni višini 11.802 tisoč evrov.
- 16.144 tisoč evrov podjetnikovega dohodka je ustvarilo 76,6% samostojnih podjetnikov v regiji, 22,4% je ustvarilo negativni poslovni izid, in sicer v skupnem znesku 4.342 tisoč evrov.
- Dodano vrednost je ugotovilo 85,4% podjetnikov, izgubo na substanci pa 13,7% podjetnikov.
- Najvišjo neto dodano vrednost kot razliko med dodano vrednostjo in izgubo na substanci so podjetniki ustvarili na področju gradbeništva in predelovalne industrije.



LETO	PODJETNIKOV DOHODEK (v tisoč €)	NEGATIVNI POSLOVNI IZID (v tisoč €)	NETO PODJETNIKOV DOHODEK (v tisoč €)
2003	14.548	2.760	11.788
2004	17.031	2.445	14.586
2005	17.881	2.128	15.753
2006	20.534	2.158	18.376
2007	24.633	2.450	22.183
2008	25.068	3.138	21.930
2009	18.662	4.962	13.700
2010	17.383	4.378	13.005
2011	18.113	3.675	14.438
<b>2012</b>	<b>16.144</b>	<b>4.342</b>	<b>11.802</b>

Gibanje neto podjetnikovega dohodka v obdobju  
2003 - 2012



- Najboljše so podjetniki gospodarili leta 2007, saj so takrat ugotovili najvišji neto podjetnikov dohodek. Tako nizko vrednost, kot je bila dosežena v letu 2012, so podjetniki v 10-letnem obdobju ugotovili samo enkrat, in sicer leta 2003.

# Podjetniki po dejavnostih

TEMELJNI PODATKI  PODROČJA DEJAVNOSTI	PODJETNIKI		ZAPOSLENI		ČISTI PRIHODKI OD PRODAJE		VREDNOST AKTIVE NA DAN 31.12.2012	
	število	delež v %	število	delež v %	znesek v tisoč €	delež v %	znesek v tisoč €	delež v %
<b>SKUPAJ</b>	<b>3.299</b>	<b>100,0</b>	<b>2.906</b>	<b>100,0</b>	<b>244.940</b>	<b>100,0</b>	<b>215.413</b>	<b>100,0</b>
A Kmetijstvo in lov, gozdarstvo, ribištvo	40	1,2	49	1,7	12.708	5,2	8.244	3,8
C Predelovalne dejavnosti	383	11,6	573	19,7	41.820	17,1	44.642	20,7
D Oskrba z električno energijo, plinom in paro	21	0,6	7	0,3	2.390	1,0	22.730	10,6
E Oskrba z vodo; ravnanje z odplakami in odpadki; saniranje okolja	1	0,0	0	0,0	24	0,0	5	0,0
F Gradbeništvo	471	14,3	776	26,7	50.124	20,5	29.385	13,6
G Trgovina; vzdrževanje in popravila motornih vozil	557	16,9	414	14,3	47.184	19,3	39.005	18,1
H Promet in skladiščenje	215	6,5	207	7,1	32.337	13,2	22.101	10,3
I Gostinstvo	428	13,0	550	18,9	25.083	10,2	24.630	11,4
J Informacijske in komunikacijske dej.	134	4,1	13	0,4	2.952	1,2	1.689	0,8
K Finančne in zavarovalniške dej.	76	2,3	13	0,4	1.624	0,7	525	0,2
L Poslovanje z nepremičninami	21	0,6	5	0,2	649	0,3	3.450	1,6
M Strokovne, znanstvene in tehnične dej.	428	13,0	98	3,4	13.997	5,7	8.844	4,1
N Druge raznovrstne poslovne dej.	86	2,6	15	0,5	2.251	0,9	1.379	0,6
P Izobraževanje	62	1,9	6	0,2	1.028	0,4	533	0,2
Q Zdravstvo in socialno varstvo	55	1,7	24	0,8	1.730	0,7	2.084	1,0
R Kulturne, razvedrilen in rekreacijske dej.	71	2,2	2	0,1	1.355	0,6	1.206	0,6
S Druge dejavnosti	250	7,6	153	5,3	7.684	3,1	4.959	2,3

# Podjetniki po občinah

OBČINE	TEMELJNI PODATKI		PODJETNIKI		ZAPOSLENI		ČISTI PRIHODKI OD PRODAJE		VREDNOST AKTIVE NA DAN 31.12.2011		NETO PODJETNIKOV DOHODEK/ NEGATIVNI POSLOVNI IZID	
	števil	delež v %	števil	delež v %	znesek v tisoč €	delež v %	znesek v tisoč €	delež v %	znesek v tisoč €	delež v %	znesek v tisoč €	2012
<b>SKUPAJ</b>	<b>3.299</b>	<b>100,0</b>	<b>2.906</b>	<b>100,0</b>	<b>244.940</b>	<b>100,0</b>	<b>215.413</b>	<b>100,0</b>	<b>11.802</b>	<b>13.455</b>		
2 BELTINCI	215	6,5	231	7,9	22.729	9,3	13.778	6,4	601	928		
10 TIŠINA	101	3,1	97	3,3	6.816	2,8	5.927	2,8	463	434		
15 ČRENŠOVCI	115	3,5	128	4,4	9.680	4,0	6.154	2,9	449	501		
29 GORNJA RADGONA	287	8,7	295	10,2	25.136	10,3	15.638	7,3	1.272	1.303		
31 GORNJI PETROVCI	42	1,3	26	0,9	2.610	1,1	2.583	1,2	106	207		
33 ŠALOVCI	22	0,7	19	0,6	1.212	0,5	1.156	0,5	23	43		
47 KOBILJE	7	0,2	3	0,1	189	0,1	148	0,1	1	1		
56 KUZMA	27	0,8	29	1,0	2.277	0,9	2.349	1,1	108	134		
59 LENDAVALA	254	7,7	149	5,1	15.990	6,5	12.017	5,6	623	781		
63 LJUTOMER	376	11,4	362	12,4	32.619	13,3	31.459	14,6	1.018	1.646		
78 MORAVSKE TOPLICE	151	4,6	122	4,2	7.999	3,3	6.337	2,9	393	478		
80 MURSKA SOBOTA	731	22,2	680	23,4	52.555	21,5	47.019	21,8	3.512	3.827		
86 ODRANCI	37	1,1	68	2,3	3.187	1,3	1.974	0,9	164	41		
97 PUCONCI	146	4,4	64	2,2	6.842	2,8	8.322	3,9	459	422		
100 RADENCI	152	4,6	82	2,8	8.302	3,4	6.352	2,9	562	546		
105 ROGAŠOVCI	70	2,1	56	1,9	3.310	1,4	4.276	2,0	122	135		
116 SVETI JURIJ	75	2,3	60	2,1	6.448	2,6	5.062	2,4	386	390		
132 TURNIŠČE	71	2,2	53	1,8	4.016	1,6	2.862	1,3	139	165		
152 CANKOVA	60	1,8	62	2,1	4.303	1,8	4.212	2,0	254	55		
156 DOBROVNIK	35	1,1	30	1,0	4.737	1,9	21.213	9,8	181	256		
158 GRAD	39	1,2	55	1,9	3.192	1,3	3.107	1,4	33	50		
161 HODOŠ	3	0,1	0	0,0	16	0,0	1	0,0	2	5		
166 KRIŽEVCI	83	2,5	93	3,2	8.790	3,6	5.747	2,7	207	292		
176 RAZKRIŽJE	38	1,2	31	1,1	2.351	1,0	1.282	0,6	127	167		
187 VELIKA POLANA	24	0,7	13	0,4	753	0,3	786	0,4	27	77		
188 VERŽEJ	44	1,3	21	0,7	2.358	1,0	1.266	0,6	208	258		
195 APAČE	94	2,8	77	2,6	6.524	2,7	4.390	2,0	362	313		

# Prihodki

PRIHODKI	Znesek v tisoč €		Indeks	Delež v %	
	2012	2011	2012/2011	2012	2011
<b>SKUPAJ</b>	<b>250.036</b>	<b>242.471</b>	<b>103</b>	<b>100,0</b>	<b>100,0</b>
<b>I. POSLOVNI PRIHODKI</b>	<b>248.122</b>	<b>240.206</b>	<b>103</b>	<b>99,2</b>	<b>99,1</b>
1. Čisti prihodki od prodaje:	244.940	237.981	103	98,0	98,1
- na domačem trgu	216.951	213.988	101	86,8	88,3
- na trgu EU	25.971	22.440	116	10,4	9,3
- na trgu izven EU	2.018	1.552	130	0,8	0,6
2. Sprememba vrednosti zalog, proizvodov in nedokončane proizvodnje	-42	-43	96	0,0	0,0
3. Usredstveni lastni proizvodi in lastne storitve	33	42	78	0,0	0,0
4. Drugi poslovni prihodki	3.191	2.226	143	1,3	0,9
<b>II. FINANČNI PRIHODKI</b>	<b>123</b>	<b>96</b>	<b>128</b>	<b>0,1</b>	<b>0,0</b>
1. Finančni prihodki iz deležev	31	0	-	0,0	0,0
2. Finančni prihodki iz danih posojil	36	17	205	0,0	0,0
3. Finančni prihodki iz poslovnih terjatev	56	78	71	0,0	0,0
<b>III. DRUGI PRIHODKI</b>	<b>1.791</b>	<b>2.170</b>	<b>83</b>	<b>0,7</b>	<b>0,9</b>

# Odhodki

ODHODKI	Znesek v tisoč €		Indeks	Delež v %	
	2012	2011	2012/2011	2012	2011
<b>SKUPAJ</b>	<b>238.235</b>	<b>229.017</b>	<b>104</b>	<b>100,0</b>	<b>100,0</b>
<b>I. POSLOVNI ODHODKI</b>	<b>234.657</b>	<b>225.438</b>	<b>104</b>	<b>98,5</b>	<b>98,4</b>
1. Stroški blaga, materiala in storitev	153.182	149.028	103	64,3	65,1
2. Stroški dela zaposlenecv	44.102	43.135	102	18,5	18,8
3. Odpisi vrednosti	16.168	14.082	115	6,8	6,1
4. Drugi poslovni odhodki	21.204	19.193	110	8,9	8,4
<b>II. FINANČNI ODHODKI</b>	<b>3.032</b>	<b>3.193</b>	<b>95</b>	<b>1,3</b>	<b>1,4</b>
1. Finančni odhodki iz oslabitve in odpisov finančnih naložb	2	35	5	0,0	0,0
2. Finančni odhodki iz finančnih obveznosti	2.532	2.723	93	1,1	1,2
3. Finančni odhodki iz poslovnih obveznosti	499	434	115	0,2	0,2
<b>III. DRUGI ODHODKI</b>	<b>545</b>	<b>386</b>	<b>141</b>	<b>0,2</b>	<b>0,2</b>

# Podjetnikov dohodek in negativni poslovni izid

PODROČJA DEJAVNOSTI	PODJETNIKOV DOHODEK				NEGATIVNI POSLOVNI IZID				NETO PODJETNIKOV DOHODEK/ NETO NEGATIVNI POSLOVNI IZID	
	število	znesek	delež	indeks	število	znesek	delež	indeks	v tisoč €	
	podjetnikov	v tisoč €	v %	<u>2012</u> 2011	podjetnikov	v tisoč €	v %	<u>2012</u> 2011	2012	2011
<b>SKUPAJ</b>	<b>2.526</b>	<b>16.144</b>	<b>99,1</b>	<b>97</b>	<b>739</b>	<b>4.342</b>	<b>100,0</b>	<b>137</b>	<b>11.802</b>	<b>13.455</b>
A Kmetijstvo in lov, gozdarstvo, ribištvo	28	173	1,1	88	11	182	4,2	652	-9	168
C Predelovalne dejavnosti	303	2.961	18,3	99	77	520	12,0	83	2.441	2.380
D Oskrba z električno energijo, plinom in paro	10	107	0,7	60	11	39	0,9	288	68	166
E Oskrba z vodo; ravnanje z odpadki in saniranje okolja	1	10	0,1	77					10	14
F Gradbeništvo	373	3.040	18,8	99	93	603	13,9	102	2.438	2.483
G Trgovina; vzdrževanje in popravila motornih vozil	398	2.254	14,0	95	152	1.273	29,3	328	981	1.982
H Promet in skladiščenje	172	1.743	10,8	94	41	338	7,8	146	1.405	1.627
I Gostinstvo	300	1.040	6,4	100	124	815	18,8	114	225	326
J Informacijske in komunikacijske dej.	111	507	3,1	114	20	36	0,8	43	471	358
K Finančne in zavarovalniške dej.	56	340	2,1	98	18	24	0,6	22	316	235
L Poslovanje z nepremičninami	13	66	0,4	71	7	92	2,1	150	-26	31
M Strokovne, znanstvene in tehnične dej.	351	2.352	14,6	98	75	150	3,4	232	2.203	2.332
N Druge raznovrstne poslovne dej.	66	316	2,0	127	17	28	0,7	20	287	109
P Izobraževanje	45	145	0,0	109	17	24	0,6	139	121	115
Q Zdravstvo in socialno varstvo	44	288	1,8	83	11	15	0,3	424	274	343
R Kulturne, razvedrilen in rekreacijske dej.	52	157	1,0	109	18	42	1,0	184	114	121
S Druge dejavnosti	203	644	4,0	87	47	161	3,7	211	483	664

- 2.526 samostojnih podjetnikov v regiji je poslovalo pozitivno. V letu 2012 je ustvarilo 16.144 tisoč evrov podjetnikovega dohodka. V primerjavi z letom 2011 je ta obseg nižji za 3%. Največ, 18,8% podjetnikovega dohodka je bilo ustvarjenega na področju gradbeništva.
- 739 samostojnih podjetnikov je poslovalo negativno. Ustvarilo je negativni poslovni izid v višini 4.342 tisoč evrov, kar je v primerjavi z letom 2011 za 37% več. Po obsegu izstopajo podjetniki s področja trgovine, saj jim pripada 29,3% celotnega negativnega poslovnega izida.
- Končni izid poslovanja je bil v vseh področjih pozitiven, razen na področju kmetijstva in poslovanja z nepremičninami. Največ neto čistega dobička so ugotovili podjetniki s področja predelovalne dejavnosti, sledijo podjetniki s področja gradbeništva in področja strokovnih, znanstvenih in tehničnih dejavnosti.

# Dodana vrednost in izguba na substanci

PODROČJA DEJAVNOSTI	DODANA VREDNOST				IZGUBA NA SUBSTANCI				NETO DODANA VREDNOST v tisoč €	
	število podjetnikov	znesek v tisoč €	delež v %	indeks 2012 2011	število podjetnikov	znesek v tisoč €	delež v %	indeks 2012 2011	2012	2011
	<b>SKUPAJ</b>	<b>2.817</b>	<b>74.744</b>	<b>100,0</b>	<b>103</b>	<b>452</b>	<b>1.008</b>	<b>100,0</b>	<b>122</b>	<b>73.736</b>
A Kmetijstvo in lov, gozdarstvo, ribištvo	33	1.468	2,0	99	6	14	1,3	433	1.454	1.484
C Predelovalne dejavnosti	341	16.132	21,6	102	39	110	10,9	197	16.023	15.776
D Oskrba z električno energijo, plinom in paro	16	1.173	1,6	105	5	11	1,0	312	1.163	1.117
E Oskrba z vodo; ravnanje z odpadki; saniranje okolja	1	11	0,0	77					11	14
F Gradbeništvo	423	16.816	22,5	109	43	95	9,4	71	16.720	15.311
G Trgovina; vzdrževanje in popravila motornih vozil	434	10.030	13,4	94	116	290	28,8	177	9.740	10.553
H Promet in skladiščenje	186	7.527	10,1	93	28	145	14,3	198	7.383	8.038
I Gostinstvo	389	9.130	12,2	104	37	88	8,7	166	9.042	8.709
J Informacijske in komunikacijske dej.	116	797	1,1	106	15	16	1,6	26	780	687
K Finančne in zavarovalniške dej.	57	538	0,7	95	17	12	1,2	15	526	490
L Poslovanje z nepremičninami	15	323	0,4	87	5	8	0,8	53	315	357
M Strokovne, znanstvene in tehnične dej.	366	4.834	6,5	99	59	93	9,3	174	4.741	4.852
N Druge raznovrstne poslovne dej.	74	689	0,9	137	12	14	1,4	28	674	451
P Izobraževanje	44	273	0,4	112	18	29	2,9	148	244	225
Q Zdravstvo in socialno varstvo	46	842	1,1	113	9	11	1,1	92	831	735
R Kulturne, razvedrilen in rekreacijske dej.	55	350	0,5	127	15	24	2,4	172	326	261
S Druge dejavnosti	221	3.810	5,1	129	28	47	4,7	159	3.763	2.925



- Samostojni podjetniki v Pomurju so v letu 2012 ustvarili 73.736 tisoč evrov neto dodane vrednosti, kar je za 2,4% več kot v letu 2011.
- Neto dodana vrednost je bila ugotovljena na vseh področjih dejavnosti. Najvišja je bila na področju gradbeništva (16.720 tisoč evrov) in predelovalne dejavnosti (16.023 tisoč evrov).
- Dodana vrednost pomurskih podjetnikov je znašala 74.744 tisoč evrov, 3% več kot v letu 2011. Ugotovilo jo je 2.817 podjetnikov ali 85,4% vseh podjetnikov.
- Izgubo na substanci v znesku 1.008 tisoč evrov je izkazalo 452 podjetnikov, kar je 13,7% vseh podjetnikov. Izguba na substanci se je v primerjavi z letom 2011 povečala za 22,0%. Najvišjo izgubo na substanci so ustvarili podjetniki s področja trgovine.

# Bilanca stanja podjetnikov

SREDSTVA IN OBVEZNOSTI DO VIROV SREDSTEV	Znesek v tisoč €		Indeks 31.12.11=100	Delež v %	
	31.12.2012	31.12.2011		31.12.2012	31.12.2011
<b>I. SREDSTVA (A do D)</b>	<b>215.413</b>	<b>206.199</b>	<b>104</b>	<b>100,0</b>	<b>100,0</b>
A. Dolgoročna sredstva	132.089	128.762	103	61,3	62,4
1. Neopredmetena sredstva in dolgoročne AČR	1.171	1.378	85	0,5	0,7
2. Opredmetena osnovna sredstva	125.703	121.731	103	58,4	59,0
3. Naložbene nepremičnine	3.923	4.714	83	1,8	2,3
4. Dolgoročne finančne naložbe	494	277	178	0,2	0,1
5. Dolgoročne poslovne terjatve	798	661	121	0,4	0,3
B. Kratkoročna sredstva	<b>71.461</b>	<b>68.267</b>	<b>105</b>	<b>33,2</b>	<b>33,1</b>
1. Sredstva (skupine za odtujitev) prodajo	541	513	105	0,3	0,2
2. Zaloge	20.240	19.174	106	9,4	9,3
3. Kratkoročne finančne naložbe	2.286	1.667	137	1,1	0,8
4. Kratkoročne poslovne terjatve	38.632	37.669	103	17,9	18,3
5. Denarna sredstva	9.761	9.243	106	4,5	4,5
C. Kratkoročne aktivne časovne razmejitve	1.112	1.187	94	0,5	0,6
D. Terjatve do podjetnika	10.751	7.984	135	5,0	3,9
<b>II. OBVEZNOSTI DO VIROV SREDSTEV (A do D)</b>	<b>215.413</b>	<b>206.199</b>	<b>104</b>	<b>100,0</b>	<b>100,0</b>
A. Podjetnikov kapital	98.425	96.377	102	45,7	46,7
B. Rezervacije in dolgoročne PČR	2.790	1.847	151	1,3	0,9
1. Rezervacije	753	470	160	0,3	0,2
2. Dolgoročne pasivne časovne razmejitve	2.037	1.376	148	0,9	0,7
C. Dolgoročne obveznosti	51.746	52.969	98	24,0	25,7
1. Dolgoročne finančne obveznosti	45.330	46.908	97	21,0	22,7
2. Dolgoročne poslovne obveznosti	6.416	6.061	106	3,0	2,9
Č. Kratkoročne obveznosti	61.919	54.564	113	28,7	26,5
1. Obveznosti, vključene v skupine za odtujitev	21	6	327	0,0	0,0
2. Kratkoročne finančne obveznosti	19.327	16.442	118	9,0	8,0
3. Kratkoročne poslovne obveznosti	42.572	38.115	112	19,8	18,5
D. Kratkoročne pasivne časovne razmejitve	533	443	120	0,2	0,2

## POSLOVANJE PODJETNIKOV – primerjava z republiko

Samostojni podjetniki	POMURJE			SLOVENIJA			Delež Pomurja v Sloveniji v %	
	Zneski v tisoč €		Indeks	Zneski v tisoč €		Indeks	2012	2011
	2012	2011	2012/2011	2012	2011	2012/2011		
<b>Prihodki</b>	250.036	242.471	103,1	4.870.223	4.696.542	103,7	5,1	5,2
<b>Odhodki</b>	238.235	229.017	104,0	4.588.929	4.418.355	103,9	5,2	5,2
<b>Neto dodana vrednost</b>	73.736	71.985	102,4	1.301.868	1.265.354	102,9	5,7	5,7
<b>Podjetnikov dohodek</b>	16.144	16.635	97,0	359.391	342.458	104,9	4,5	4,9
<b>Negativni poslovni izid</b>	4.342	3.180	136,5	78.098	64.272	121,5	5,6	4,9
<b>Neto podjetnikov dohodek</b>	11.802	13.455	87,7	281.293	278.187	101,1	4,2	4,8

- Na nivoju regije je zabeležena nižja rast prihodkov in neto dodane vrednosti ter rahlo hitrejša rast odhodkov.
- Posledica takšnih gibanj je poslabšanje gospodarske moči podjetnikov:
  - delež prihodkov je upadel na 5,1%,
  - delež neto dodane vrednosti in odhodkov je ostal nespremenjen
  - zaradi slabšega gibanja tako podjetnikovega dohodka kot negativnega poslovnega izida, se je delež končnega poslovnega izida pomurskih podjetnikov zmanjšal na 4,2%.

# Osnovni kazalniki

MAJHNI SAMOSTOJNI PODJETNIKI	POMURJE		Indeks 2012/11	St. rasti v %	SLOVENIJA		Indeks 2012/11	St. rasti v %
	2012	2011			2012	2011		
<b>GOSPODARNOST</b> Celotna gospodarnost	<b>1,05</b>	1,06	99,1	<b>-0,9</b>	<b>1,06</b>	1,06	99,8	<b>-0,2</b>
Gospodarnost poslovanja	<b>1,22</b>	1,22	100,0	<b>0,0</b>	<b>1,22</b>	1,22	100,0	<b>0,0</b>
Čista dobičkovnost prihodkov v % (NPD/PRIHODKI)	<b>4,72</b>	5,55	85,1	<b>-14,9</b>	<b>5,78</b>	5,92	97,5	<b>-2,5</b>
<b>DONOSNOST</b> Donosnost sredstev - NDV/sredstva	<b>0,34</b>	0,35	98,1	<b>-1,9</b>	<b>0,35</b>	0,35	98,9	<b>-1,1</b>
Donosnost kapitala - NDV/kapital	<b>0,75</b>	0,75	100,3	<b>0,3</b>	<b>0,65</b>	0,66	98,7	<b>-1,3</b>
<b>PRODUKTIVNOST</b> Prihodki na zaposlenega v €	<b>86.041</b>	82.027	104,9	<b>4,9</b>	<b>107.696</b>	105.089	102,5	<b>2,5</b>
Neto podjetnikov dohodek/na zaposlenega v €	<b>4.061</b>	4.552	89,2	<b>-10,8</b>	<b>6.220</b>	6.225	99,9	<b>-0,1</b>
Neto dodana vrednost na zaposlenega v €	<b>25.374</b>	24.352	104,2	<b>4,2</b>	<b>28.788</b>	28.313	101,7	<b>1,7</b>
Bruto plača na zaposlenca v €	<b>907</b>	875	103,7	<b>3,7</b>	<b>922</b>	904	102,0	<b>2,0</b>

- Odsev slabšega poslovanja podjetnikov v regiji je viden tudi pri osnovnih kazalnikih uspešnosti poslovanja. Podjetniki so ugotovili slabše kazalnike gospodarnosti in produktivnosti:
  - v povprečju je vsak zaposleni pri samostojnem podjetniku v regiji ustvaril za 21.655 evrov manj prihodkov (zaostanek 20%),
  - povprečno mesečno prejel za 15 evrov nižjo plačo,
  - ustvaril za 3.414 evrov manj neto dodane vrednosti (zaostanek 11,9%).

ZADRUGE

## POSLOVANJE ZADRUG – osnovni podatki

ZADRUGE	POMURJE			SLOVENIJA			Delež Pomurja v Sloveniji v %	
	Zneski v tisoč €		Indeks	Zneski v tisoč €		Indeks	2012	2011
	2012	2011	2012/2011	2012	2011	2012/2011		
<b>Prihodki</b>	49.820	38.910	128,0	807.829	788.930	102,4	6,2	4,9
<b>Odhodki</b>	50.168	38.922	128,9	809.104	789.189	102,5	6,2	4,9
<b>Neto dodana vrednost</b>	2.731	2.397	114,0	79.364	79.804	99,4	3,4	3,0
<b>Čisti dobiček</b>	64	88	72,4	3.227	3.237	99,7	2,0	2,7
<b>Čista izguba</b>	421	113	373,3	4.870	3.966	122,8	8,6	2,8
<b>Neto čisti dobiček/izguba</b>	-357	-25	1442,8	-1.643	-729	225,5	21,8	3,4

- Tako na nivoju regije kot republike je bila rast odhodkov zadrug višja od rasti prihodkov.
- Posledica takšnih gibanj je upad končnega rezultata poslovanja. Pomurske zadruge so tako v letu 2012 ustvarile neto čisto izgubo v višini 357 tisoč evrov, v letu poprej le 25 tisoč evrov. Tudi zadruge v republiki so obseg neto čiste izgube podvojile. Izguba pomurskih zadrug tako predstavlja 21,8% celotne izgube vseh slovenskih zadrug (v letu 2011 le 3,4%).
- Pomurske zadruge so realizirale za 14% višji obseg neto dodane vrednosti (na nivoju republike padec za 0,6%), kar se je odrazilo v povečanju deleža na 3,4%.

## POSLOVANJE ZADRUG – osnovni kazalniki

ZADRUGE	POMURJE		Indeks 2012/2011	St. rasti v %	SLOVENIJA		Indeks 2012/2011	St. rasti v %
	2012	2011			2012	2011		
Prihodki na zaposlenca v €	<b>383.729</b>	379.313	101,2	<b>1,2</b>	<b>249.721</b>	247.113	101,1	<b>1,1</b>
Neto čisti dobiček/izguba na zaposlenca v €	<b>-2.753</b>	-242	1140,0	<b>1040,0</b>	<b>-508</b>	-228	222,5	<b>122,5</b>
Neto dodana vrednost na zaposlenega v €	<b>21.038</b>	23.366	90,0	<b>-10,0</b>	<b>24.534</b>	24.997	98,1	<b>-1,9</b>
Bruto plača na zaposlenca v €	<b>1.213</b>	1.194	101,6	<b>1,6</b>	<b>1.203</b>	1.205	99,9	<b>-0,1</b>
Čisti dobiček na zaposlenega v €	<b>491</b>	858	57,2	<b>-42,8</b>	<b>998</b>	1.014	98,4	<b>-1,6</b>
Čista izguba na zaposlenega v €	<b>3.244</b>	1.100	295,0	<b>195,0</b>	<b>1.505</b>	1.242	121,2	<b>21,2</b>

- Pri zadrugah v Pomurju je bilo v letu 2012 zaposlenih 130 delavcev, kar predstavlja 4,0% vseh zaposlenih pri zadrugah v republiki. Plače delavcev v pomurskih zadrugah so bile v povprečju za 10 EUR višje od slovenskega povprečja.
- Pomurske zadruge so ustvarile v povprečju za 134.008 evrov več prihodkov na zaposlenega in za 3.496 evrov manj neto dodane vrednosti na zaposlenega.

## Podatki po dejavnostih

PODROČJA DEJAVNOSTI	ČISTI DOBIČEK				ČISTA IZGUBA				NETO ČISTI DOBIČEK/ IZGUBA	
	število	znesek	delež	indeks	število	znesek	delež	indeks	znesek v tisoč €	
	zadrag	v tisoč €	v %	<u>2012</u> 2011	zadrag	v tisoč €	v %	<u>2012</u> 2011	2012	2011
<b>SKUPAJ</b>	<b>13</b>	<b>64</b>	<b>100,0</b>	<b>72,4</b>	<b>15</b>	<b>421</b>	<b>100,0</b>	<b>373,3</b>	<b>-357</b>	<b>-25</b>
A Kmetijstvo in lov, gozdarstvo, ribištvo	1	4	5,7	22,2	9	213	50,6	499,6	-209	-26
F Gradbeništvo	1	6	9,0	72,4	1	70	16,6	157,1	-64	-27
G Trgovina; vzdrževanje in popravila motornih vozil	7	15	23,9	-	2	117	27,8	*	-102	10
K Finančne in zavarovalniške dej.					1	5	1,3	373,3	-5	-11
L Poslovanje z nepremičninami	1	3	4,6	242,4					3	1
M Strokovne, znanstvene in tehnične dej.	2	34	53,0	82,4	1	3	0,8	-	31	41
N Druge raznovrstne poslovne dej.	1	2	3,8	-	1	13	3,0	94,0	-10	-13

- Zadruga so poslovno leto 2012 zaključile z negativnim poslovnim izidom (neto čista izguba v višini 357 tisoč evrov).
- 13 zadrug je poslovalo pozitivno, ustvarile so čisti dobiček v skupni višini 64 tisoč evrov; v primerjavi z letom poprej so zmanjšale obseg čistega dobička za 27,6%.
- 15 zadrug je ustvarilo čisto izgubo v višini 421 tisoč evrov, kar je za 2,7-krat več kot v letu 2011.
- Največji vpliv na poslovanje so imele zadruga s področja kmetijstva, lova in gozdarstva (pripada jim 58,5% neto čiste izgube) in področja trgovine (28,6% neto čiste izgube).



Agencija Republike Slovenije  
za javnopravne evidence in storitve  
Izpostava Murska Sobota

Informacija o poslovanju gospodarskih družb,  
samostojnih podjetnikov in zadrug  
v pomurski regiji v letu 2012

Leto izdaje: maj 2013