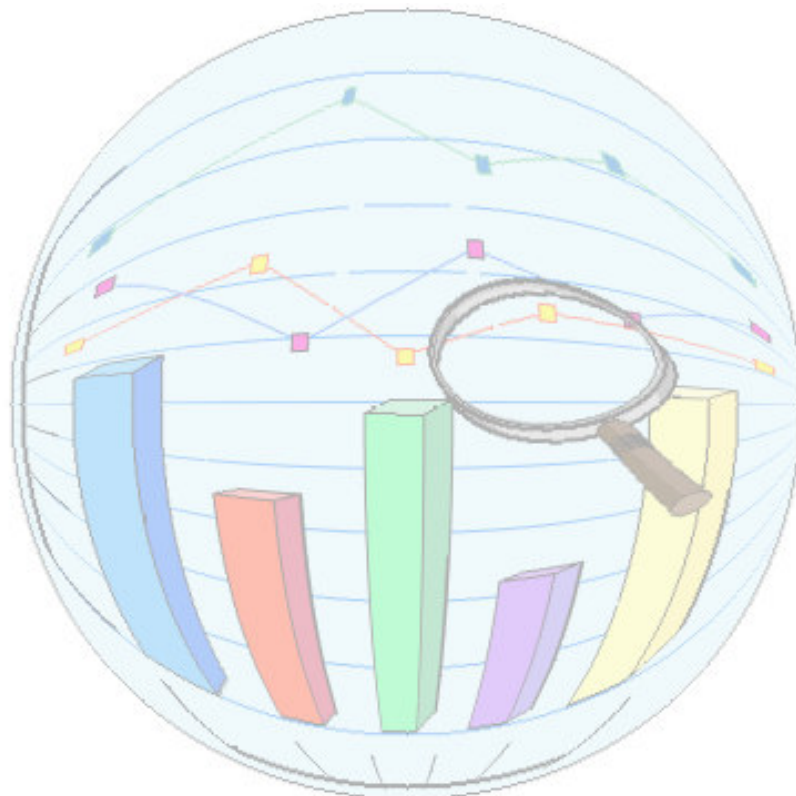


INFORMACIJA  
O POSLOVANJU GOSPODARSKIH DRUŽB,  
SAMOSTOJNIH PODJETNIKOV IN ZADRUG  
V POMURSKI REGIJI  
V LETU 2009





<b>I.</b>	<b>UVOD</b>	<b>4</b>
<b>II.</b>	<b>POVZETEK</b>	<b>6</b>
<b>III.</b>	<b>REZULTATI POSLOVANJA DRUŽB</b>	<b>8</b>
1.	RAZVRSTITEV DRUŽB PO VELIKOSTI, DEJAVNOSTIH IN OBČINAH	11
2.	ZBIRNI REZULTATI POSLOVANJA DRUŽB	14
2.1.	PRIHODKI	<b>14</b>
2.2.	ODHODKI	<b>16</b>
2.3.	DODANA VREDNOST	<b>18</b>
2.4.	ČISTI DOBIČEK IN ČISTA IZGUBA	<b>20</b>
3.	SREDSTVA IN OBVEZNOSTI DO VIROV SREDSTEV DRUŽB	21
<b>IV.</b>	<b>REZULTATI POSLOVANJA PODJETNIKOV</b>	<b>24</b>
1.	RAZVRSTITEV PODJETNIKOV PO VELIKOSTI, DEJAVNOSTIH IN OBČINAH	25
2.	ZBIRNI REZULTATI POSLOVANJA PODJETNIKOV	27
2.1.	PRIHODKI	<b>27</b>
2.2.	ODHODKI	<b>28</b>
2.3.	DODANA VREDNOST	<b>29</b>
2.4.	PODJETNIKOV DOHODEK IN NEGATIVNI POSLOVNI IZID	<b>30</b>
3.	SREDSTVA IN OBVEZNOSTI DO VIROV SREDSTEV PODJETNIKOV	31
<b>V.</b>	<b>REZULTATI POSLOVANJA ZADRUG</b>	<b>32</b>
<b>VI.</b>	<b>GOSPODARSKA MOČ POMURSKE REGIJE</b>	<b>33</b>

## **Seznam preglednic**

- Preglednica 1: Število predloženih letnih poročil v obdobju 2005-2009  
Preglednica 2: Poslovanje gospodarskih družb v obdobju 2001-2009  
Preglednica 3: Pomembnejše postavke poslovnega izida družb  
Preglednica 4: Prikaz poslovnega izida družb v letu 2009 po stopnjah  
Preglednica 5: Temeljni podatki o poslovanju družb razvrščeni po velikosti  
Preglednica 6: Temeljni podatki o poslovanju družb razvrščeni po dejavnostih  
Preglednica 7: Temeljni podatki o poslovanju družb po občinah  
Preglednica 8: Obseg in struktura prihodkov družb  
Preglednica 9: Obseg in struktura odhodkov družb  
Preglednica 10: Obseg in struktura neto dodane vrednosti družb po dejavnostih  
Preglednica 11: Poraba neto dodane vrednosti družb  
Preglednica 12: Obseg in struktura čistega dobička, čiste izgube družb po dejavnostih  
Preglednica 13: Bilanca stanja pomurskih družb na dan 31.12.2009  
Preglednica 14: Gibanje neto podjetnikovega dohodka v obdobju 2002-2009  
Preglednica 15: Temeljni podatki o poslovanju podjetnikov razvrščeni po dejavnostih  
Preglednica 16: Temeljni podatki o poslovanju podjetnikov po občinah  
Preglednica 17: Obseg in struktura prihodkov podjetnikov  
Preglednica 18: Obseg in struktura odhodkov podjetnikov  
Preglednica 19: Dodana vrednost, izguba na substanci podjetnikov po dejavnostih  
Preglednica 20: Podjetnikov dohodek in negativni poslovni izid po dejavnostih  
Preglednica 21: Bilanca stanja podjetnikov na dan 31.12.2009  
Preglednica 22: Obseg in struktura čistega dobička, čiste izgube zadrug po dejavnostih  
Preglednica 23: Primerjava pomembnejših postavk poslovnega izida družb v regiji z republiko  
Preglednica 24: Temeljni kazalniki o poslovanju družb v regiji in republici  
Preglednica 25: Primerjava pomembnejših postavk poslovnega izida podjetnikov v regiji z republiko  
Preglednica 26: Temeljni kazalniki o poslovanju podjetnikov v regiji in republici  
Preglednica 27: Primerjava pomembnejših postavk poslovnega izida zadrug v regiji z republiko  
Preglednica 28: Temeljni kazalniki o poslovanju zadrug v regiji in republici

## I. UVOD

V informaciji sta predstavljena poslovni izid in premoženjsko finančni položaj gospodarskih družb (v nadaljevanju: družbe), zadrug in samostojnih podjetnikov posameznikov (v nadaljevanju: podjetniki) s sedežem v Pomurski statistični regiji (v nadaljevanju: Pomurski regiji) v letu 2009. Podlaga so podatki<sup>1</sup> iz letnih poročil za leto 2009, ki so jih navedeni poslovni subjekti, v skladu z Zakonom o gospodarskih družbah (v nadaljevanju: ZGD-1<sup>2</sup>), za namen državne statistike, predložili Agenciji Republike Slovenije za javnopravne evidence in storitve (v nadaljevanju: AJPEŠ) do 31. marca 2010.

Podatke iz letnih poročil za namen državne statistike oziroma za namen spremljanja ekonomskih gibanj na različnih ravneh, so posamezni poslovni subjekti predložili na poenoteni obrazci, ki jih je AJPEŠ predpisala z Navodilom o predložitvi letnih poročil in drugih podatkov gospodarskih družb, zadrug in samostojnih podjetnikov posameznikov<sup>3</sup>. Z navodilom so za zadruge in podjetnike predpisani nekoliko drugačni poenoteni obrazci kot za družbe, zato jih v informaciji obravnavamo posebej.

V informaciji niso obravnavani podatki bank, zavarovalnic, hranilnic, pooblaščenih investicijskih družb in določenih skladov, ki podatkov iz letnih poročil za namen državne statistike ne predlagajo, ker zanje predpisana vsebina podatkov iz letnih poročil na poenoteni obrazci ni primerna. V informacijo tudi niso vključeni podatki družb, ki so bile v letu 2009 izbrisane iz Sodnega registra in podatki podjetnikov, ki so v letu 2009 prenehali s poslovanjem. Prav tako v informaciji ni podatkov o družbah in podjetnikih, ki so v stečajnem ali likvidacijskem postopku.

Ob upoštevanju navedenih izjem ugotavljamo, da je podatke iz letnih poročil za leto 2009 AJPEŠ v predpisanem roku predložilo 1.447 družb, 3.260<sup>4</sup> podjetnikov in 35 zadrug. Družbe so pretežno organizirane kot:

- Kapitalske družbe (95,9%)
  - družbe z omejeno odgovornostjo: 1.353
  - delniške družbe: 34
- Osebne družbe (3,6%)
  - družbe z neomejeno odgovornostjo: 42
  - komanditne družbe: 10
- Druge oblike (0,6%)
  - gospodarsko interesna združenja: 5
  - podružnice tujega poslovnega subjekta: 3

Iz preglednice v nadaljevanju je razvidno, da število predloženih letnih poročil iz leta v leto narašča, vendar je po podatkih za leto 2009 še vedno 148 takšnih poslovnih subjektov (družbe, podjetniki, zadruge), ki niso izpolnili obveznosti predložitve letnega poročila za namen državne statistike. V skupnem številu zavezancev (4.892 družb, podjetnikov in zadrug) predstavljajo 3,0%. Zoper te bo AJPEŠ kot prekrškovni organ začel voditi postopek o prekršku.

<sup>1</sup> Podatki, predloženi v evrih, so v informaciji prikazani v tisoč evrih, deleži pa na eno decimalno mesto.

<sup>2</sup> Uradni list RS, št. 42/2006 (60/2006 popr.), 26/2007-ZSDU-B, 33/2007-ZSReg-B, 67/2007-ZTFI (100/2007 popr.), 10/2008, 68/2008, 23/2009 Odl.US: U-I-268/06-35, 42/2009, 83/2009 Odl. US: U-I-165/08-10, Up-1172/08-14, Up-379/09-8.

<sup>3</sup> Uradni list RS, št. 7/2008, 8/2009 in 107/2009.

<sup>4</sup> V število ni zajet en samostojni podjetnik, ki je bil ustanovljen v letu 2009 in je predložil izjavo o neposlovanju.

Preglednica 1: Število predloženih letnih poročil v obdobju 2005-2009

	Število predloženih letnih poročil				
	2009	2008	2007	2006	2005
GOSPODARSKE DRUŽBE	1.447	1.376	1.268	1.176	1.149
SAMOSTOJNI PODJETNIKI	3.260	3.127	2.996	2.900	2.860
ZADRUGE	35	37	37	37	-

Pri presoji poslovanja družb in zadrug v letu 2009 je treba upoštevati, da letna poročila družb in zadrug, zavezanih k reviziji, še niso revidirana, kar pomeni, da bodo po opravljeni reviziji rezultati njihovega poslovanja lahko tudi drugačni.

Na poslovne rezultate družb, podjetnikov in zadrug so v letu 2009 vplivali tudi drugi dejavniki gospodarskih in finančnih gibanj<sup>5</sup>:

- **Cene življenjskih potrebščin** so se v letu 2009 povečale za 0,9%<sup>6</sup>, kar je najmanj v zadnjih petih letih (v letu 2008 je bila njihova rast 5,7%).
- **Cene industrijskih izdelkov pri proizvajalcih** so se prvič v zadnjih petih letih zmanjšale, in sicer za 0,4%, medtem ko so se v letu 2008 povečale za 5,6%.
- **Obseg industrijske proizvodnje** se je v letu 2009 občutno zmanjšal, in sicer za 16,9%, medtem ko se je v letu 2008 zmanjšal za 1,5%.
- V letu 2009 je bila vrednost **izvoza** 16.053.762 tisoč evrov, vrednost **uvoza** pa 17.066.584 tisoč evrov. Izvoz se je v primerjavi z letom 2008 zmanjšal za 19%, uvoz pa za 26%. Pokritost uvoza z izvozom je bila v letu 2009 najvišja v zadnjih petih letih, znašala je 94,1%, v letu 2008 pa le 86,2%.
- **Povprečna temeljna obrestna mera** v letu 2009 je bila 1,12%, v letu 2008 pa 6,18%<sup>7</sup>.

<sup>5</sup> Vir podatkov o rasti cen, o obsegu industrijske proizvodnje in o zunanjetrgovinski menjavi je Statistični urad Republike Slovenije.

<sup>6</sup> Podatek o rasti cen življenjskih potrebščin se nanaša na povečanje teh cen v obdobju januar-december 2009 v primerjavi z obdobjem januar-december 2008.

<sup>7</sup> Vir podatkov: Bilten Banke Slovenije, januar 2010, letnik XIX, številka 1, str. II-24.

## II. POVZETEK

Vpliv splošne gospodarske krize se je odrazil tudi v rezultatih poslovanja, ki so jih dosegle **pomurske družbe** v letu 2009. Po treh letih pozitivnega poslovanja so družbe ponovno zabeležile negativni končni poslovni izid, in sicer neto čisto izgubo v višini 20.789 tisoč evrov.

Uspešno, tj. s čistim dobičkom, je poslovno leto 2009 zaključilo 848 družb, s čisto izgubo je poslovalo 512 družb, 87 družb je poslovalo na meji rentabilnosti, kar pomeni, da ni ustvarilo ne dobička in ne izgube. V primerjavi z letom poprej so tako uspešne kot neuspešne družbe močno poslabšale poslovanje. Najbolj je to razvidno na področju predelovalne dejavnosti, kjer se je čisti dobiček prepolovil, medtem ko so bile izgube višje kar za 6,2-krat. Najvišje čiste izgube so bile izkazane v proizvodnji pijač, kemikalij in kemičnih izdelkov ter proizvodnji živil in oblačil. Poslovanje so prav tako poslabšale tudi družbe s področja kmetijstva, gradbeništva in trgovine.

Slabši rezultati so posledica manjšega obsega gospodarske aktivnosti. Tako so družbe v regiji ustvarile za 13% nižji obseg skupnih prihodkov (na nivoju države za 14,5%). V primerjavi z letom 2008 so se v regiji skupni prihodki zmanjšali pri 677 družbah, kar 119 družb ni realiziralo nobenih prihodkov iz naslova opravljanja dejavnosti. V regiji se najbolj čuti padec čistih prihodkov od prodaje na tujem trgu, ki so se zmanjšali kar za 18,3%. Manj očitno nihanje je bilo lansko leto na domačem trgu, kjer so družbe realizirale za 10% nižje čiste prihodke od prodaje.

Družbe v regiji so prav tako ustvarile za 6,8% nižji obseg neto dodane vrednosti. Iz neto dodane vrednosti je družbam uspelo pokriti stroške plač in amortizacijo, za nadaljnjo reprodukcijo je ostalo le 39.749 tisoč evrov sredstev, kar je skoraj za polovico manj kot v letu 2008. V regiji 561 družbam ni uspelo pokriti primarnih stroškov iz ustvarjene neto dodane vrednosti. V skupnem številu gospodarsko aktivnih družb predstavljajo 38,7%.

Velik vpliv na poslabšanje poslovanja imajo tudi določene ekonomske kategorije. Med njimi naj omenimo izrazito (za 1,9-krat) povečanje finančnih odhodkov iz oslavitve in odpisov finančnih naložb. Posledica tega so visoke izgube na področju financiranja, ki so se najbolj odrazile pri srednjih družbah. V bistvu lahko govorimo kar o vplivu ene gospodarske družbe iz področja predelovalne dejavnosti, ki je v letu 2009 pristopila k oslavitvi premoženja iz tega naslova.

Na podlagi osnovnih zbirnih rezultatov poslovanja, lahko ugotovimo, da gospodarska moč regije še naprej slabi. Delež prihodkov in neto dodane vrednosti je ostal nespremenjen, zmanjšal se je delež v dobičkih in povečal delež v izgubah. Tudi temeljni kazalniki razvoja kažejo na zaostajanje regije za državo. Družbe v Pomurju so dosegle slabšo celotno gospodarnost in gospodarnost poslovanja od slovenskega povprečja.

Posledica slabše gospodarnosti so tudi slabši kazalniki produktivnosti. Tako v Pomurju zaostajamo pri prihodkih na zaposlenega za 28%, pri neto dodani vrednosti na zaposlenega za 25% in pri bruto plači na zaposlenega za 15%. Gledano po regijah je Pomurska regija s 107.473 evri prihodkov na zaposlenega med 12. statističnimi regijami na devetem mestu. Po neto dodani vrednosti na zaposlenega je regija na zadnjem mestu (25.640 evrov), medtem ko so slabšo plačo od povprečja v Pomurju (1.114 evrov) obračunale le družbe iz Notranjsko-kraške regije.

Gledano po dejavnostih, so najvišjo neto dodano vrednost na zaposlenega (78.837 evrov), kakor tudi najvišje plače (1.515 evrov) obračunale družbe s področja poslovanja z nepremičninami, ki so presegle tako pomursko kot republiško povprečje pri obeh kazalnikih.

Podatke iz letnih poročil za leto 2009 je AJPE predložilo 3.260 **samostojnih podjetnikov**. Samostojni podjetniki so poslovno leto 2009 zaključili uspešno, čeprav so rezultati poslovanja v primerjavi z letom 2008 manj ugodni. Neto podjetnikov dohodek je bil ugotovljen v znesku 13.701 tisoč evrov in je bil za 35,3% nižji kot leto prej. Podjetnikov dohodek je ugotovilo 2.493 podjetnikov, negativni poslovni izid pa slaba četrtnina podjetnikov. Obseg dodane vrednosti se je zmanjšal za 8%, skokovito je porasel obseg ustvarjene izgube na substanci, saj se je povečal 2,6 krat.

Najvišji delež dohodka so ugotovili podjetniki v gradbeništvu, ki so s 27,7% deležem zaposlencev ustvarili največji delež neto podjetnikovega dohodka in neto dodane vrednosti. Največ izgube so ugotovili podjetniki iz predelovalne dejavnosti. Na drugem mestu so po obsegu ustvarjenega dohodka predelovalne dejavnosti, po obsegu ustvarjene izgube pa trgovina.

Kljub zmanjšanju ekonomske moči podjetnikov, so le-ti poslovno leto 2009 zaključili ugodno, na kar kažejo kazalci uspešnosti poslovanja, ki so še vedno pozitivni. Podjetniki v Pomurju so pri donosnosti kapitala uspešnejši od slovenskega povprečja. Indeksi produktivnosti pa kažejo na zaostajanje pomurskih podjetnikov.

Po močnem izboljšanju poslovanja v letu 2008, so **zadruga** poslovno leto 2009 končale v rdečih številkah. Izkazale so neto čisto izgubo v višini 302 tisoč evrov. Obseg čiste izgube se je pri 15 zadrugah skoraj podvojil. 15 zadrug je izkazalo čisti dobiček, ki je bil v primerjavi z letom prej manjši za 73,1%. Največji vpliv na končni izid poslovanja zadrug so imele zadruga s področja trgovine, kmetijstva in lova, gozdarstva in ribištva ter gradbeništva.

Pomurske zadruga so v letu 2009 izplačale za 2,5% višje plače kot leto prej in 115 evrov več od povprečne bruto plače pri zadrugah. Ustvarile so za 106.462 evrov višje prihodke na zaposlenega in za 2.169 evrov nižjo neto dodano vrednost na zaposlenega od slovenskega povprečja.



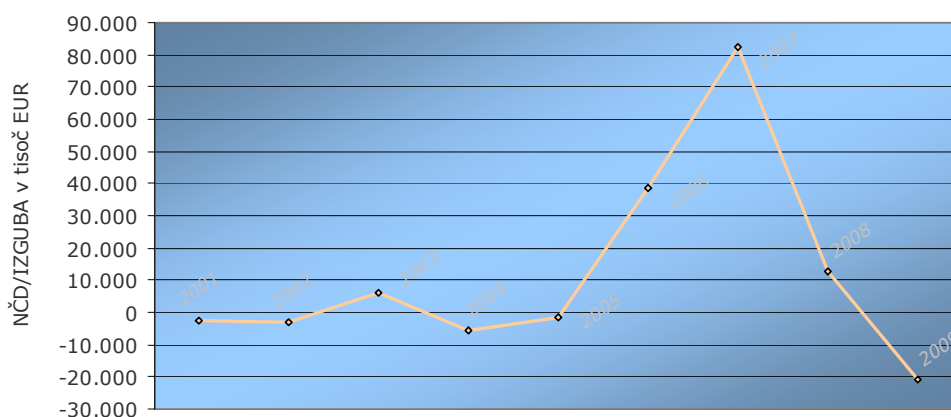
### III. REZULTATI POSLOVANJA DRUŽB

Na podlagi večletnih osnovnih podatkov o poslovnem izidu družb (preglednica 2<sup>8</sup>), lahko ugotovimo, da se je v zadnjih letih le-ta močno poslabšal. Tako je splošna gospodarska kriza močno vplivala že na rezultate poslovanja za leto 2008, njen vpliv pa se je še močneje odrazil v rezultatih poslovanja za leto 2009. Pomurske družbe so tako v letu 2009 ponovno zabeležile negativni končni poslovni izid, še v letu 2008 so izkazovale neto čisti dobiček. Pri tem naj omenimo tudi dejstvo, da so rezultati poslovanja močno odvisni od poslovanja posameznih družb.

Preglednica 2: Poslovanje gospodarskih družb v obdobju 2001-2009

LETO	ČISTI DOBIČEK (v tisoč €)	ČISTA IZGUBA (v tisoč €)	NETO ČISTI DOBIČEK + NETO ČISTA IZGUBA - (v tisoč €)
2001	36.034	38.483	-2.450
2002	35.487	38.294	-2.807
2003	41.617	35.755	5.862
2004	38.097	43.808	-5.710
2005	42.606	44.004	-1.398
2006	53.414	14.549	38.865
2007	102.303	19.997	82.306
2008	66.400	53.841	12.559
<b>2009</b>	<b>48.556</b>	<b>69.345</b>	<b>-20.789</b>

Gibanje neto čistega dobička/izgube v obdobju 2001-2009



<sup>8</sup> Rezultati poslovanja v letih 2001-2009 so izračunani na podlagi podatkov iz letnih poročil na poenotениh obrazcih, ki so jih družbe predložile za posamezna leta. To pomeni, da se lahko podatki za leto 2008 razlikujejo od podatkov, ki so jih v poenotene obrazce za leto 2009 družbe vpisale v stolpec za prejšnje leto, ker je število družb, ki so predložila letna poročila na poenotениh obrazcih, po posameznih letih različno. Tako v prikaz rezultatov poslovanja za leto 2009 niso več vključene tudi družbe, nad katerimi je bil začet stečajni postopek. Primera velikih poslovnih sistemov, pri katerih je v letu 2009 prišlo do začetka stečajnega postopka, sta v Pomurski regiji družbi: Mura d.d. - v stečaju in ABC Pomurka – International d.d. - v stečaju.

Iz zbirnih podatkov letnih poročil za leto 2009, ki so prikazani v spodnji preglednici je razvidno, da se je obseg gospodarske aktivnosti v letu 2009 v primerjavi z letom 2008 močno zmanjšal. Obseg skupnih prihodkov je bil nižji za 13%, kar ni zadoščalo za pokritje vseh odhodkov. Skupni odhodki so tako bili višji od skupnih prihodkov, za znesek neto celotne izgube<sup>9</sup>, v višini 21.045 tisoč evrov. Če pri tem upoštevamo še znesek obračunanega davka iz dobička uspešnih družb ( 9.241 tisoč evrov) ter znesek odloženih davkov (-9.497 tisoč evrov), je končni rezultat poslovanja pomurskih gospodarskih družb neto čista izguba<sup>10</sup> v višini 20.789 tisoč evrov.

Preglednica 3: Pomembnejše postavke poslovnega izida družb

POSTAVKE POSLOVNEGA IZIDA	Znesek v tisoč €		Indeks 2009/2008	Delež v prihodkih v %	
	2009	2008		2009	2008
<b>Prihodki</b>	1.682.698	1.933.555	87,0	100,0	100,0
<b>Odhodki</b>	1.703.744	1.897.678	89,8	101,3	98,1
<b>Dodana vrednost</b>	405.428	432.798	93,7	24,1	22,4
<b>Izguba na substanci</b>	3.989	2.027	196,8	0,2	0,1
<b>Neto dodana vrednost</b>	401.438	430.771	93,2	23,9	22,3
<b>Davek iz dobička</b>	9.241	14.917	61,9	0,5	0,8
<b>Odloženi davek</b>	-9.497	-1.713	554,4	-	-0,1
<b>Čisti dobiček</b>	48.556	64.714	75,0	2,9	3,3
<b>Čista izguba</b>	69.345	42.040	164,9	4,1	2,2
<b>Neto čisti dobiček + Neto čista izguba -</b>	-20.789	22.674	-	-	1,2
<b>Bilančni dobiček</b>	254.224	276.627	91,9	15,1	14,3
<b>Bilančna izguba</b>	63.151	55.303	114,2	3,8	2,9
<b>Neto bilančni dobiček - Neto bilančna izguba -</b>	191.073	221.325	86,3	11,4	11,4

<sup>9</sup>Neto celotna izguba je negativna razlika med prihodki in odhodki.

<sup>10</sup>Neto čista izguba je neto celotna izguba, povečana za obračunane davke in zmanjšana za neto odložene davke oz. negativna razlika med čistim dobičkom in čisto izgubo. Negativni znesek odloženih davkov zmanjšuje čisto izgubo.

Stopenjski prikaz poslovnega izida v nadaljevanju razkriva, da so bile izgube na področju financiranja tiste, ki so znižale pozitivni poslovni rezultat (neto celotni dobiček), ki je bil dosežen v čistem poslovnem delu izkaza uspeha, pozitivna je bila prav tako podbilanca drugih prihodkov in odhodkov. V letu 2009 je tako bil ugotovljen presežek finančnih odhodkov nad finančnimi prihodki v višini 63.738 tisoč evrov, kar je za enkrat več kot v letu poprej. Takšen porast je odraz visoke rasti finančnih odhodkov iz oslabitve in odpisov finančnih naložb, saj so bili višji kar za 1,9-krat. Za takšen preobrat je v veliki meri odgovorna ena družba, na katero odpade več kot 90% vseh finančnih odhodkov iz naslova oslabitve finančnih naložb.

Preglednica 4: Prikaz poslovnega izida družb v letu 2009 po stopnjah

	PRIHODKI		ODHODKI		RAZLIKA
	znesek v tisoč €	delež v %	znesek v tisoč €	delež v %	znesek v tisoč €
<b>SKUPAJ</b>	<b>1.682.698</b>	<b>100,0</b>	<b>1.703.744</b>	<b>100,0</b>	<b>-21.045</b>
Poslovni	1.643.887	97,7	1.613.977	94,7	29.910
Finančni	21.664	1,3	85.402	5,0	-63.738
Drugi	17.147	1,0	4.365	0,3	12.782

## 1. RAZVRSTITEV DRUŽB PO VELIKOSTI, DEJAVNOSTIH IN OBČINAH

Družbe se v skladu z ZGD po velikosti razvrščajo v mikro, majhne, srednje in velike na podlagi treh meril, in sicer povprečnega števila zaposlenih v poslovnem letu, čistih prihodkov od prodaje in vrednosti aktive ob koncu poslovnega leta<sup>11</sup>. Merila za razvrščanje se v primerjavi z letom 2008 niso spremenila. Spremenila pa so se razmerja med posameznimi skupinami družb, kar je posebej opazno v Pomurski regiji.

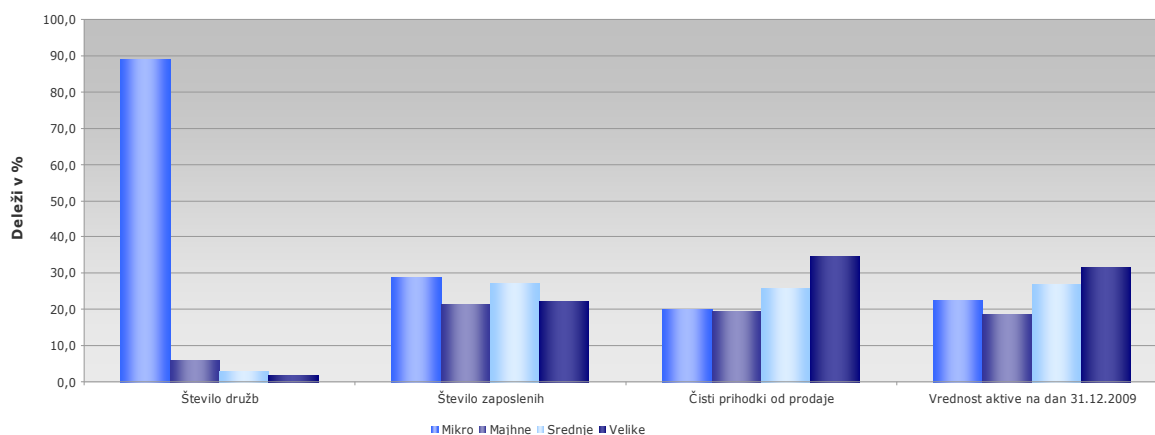
Preglednica 5: Temeljni podatki o poslovanju družb razvrščeni po velikosti

VELIKOST DRUŽB	DRUŽBE		ZAPOSLENI		ČISTI PRIHODKI OD PRODAJE		VREDNOST AKTIVE NA DAN 31.12.2009		NETO ČISTI DOBIČEK/ IZGUBA	
	število	delež v %	število	delež v %	znesek v tisoč €	delež v %	znesek v tisoč €	delež v %	znesek v tisoč € 2009 2008	
<b>SKUPAJ</b>	<b>1.447</b>	<b>100,0</b>	<b>15.657</b>	<b>100</b>	<b>1.609.823</b>	<b>100</b>	<b>1.857.825</b>	<b>100</b>	<b>-20.789</b>	<b>22.674</b>
Mikro	1.288	89,0	4.544	29,0	323.877	20,1	418.956	22,6	773	6.288
Majhne	89	6,2	3.350	21,4	312.066	19,4	346.423	18,6	5.609	10.442
Srednje	42	2,9	4.302	27,5	415.680	25,8	504.275	27,1	-35.527	13.702
Velike	28	1,9	3.461	22,1	558.200	34,8	588.171	31,7	8.357	-7.758

Če smo do sedaj v regiji ugotavljali, da so velike družbe tiste, ki krojijo rezultat poslovanja, lahko na podlagi podatkov iz letnih poročil za leto 2009 ugotovimo, da so končni rezultat krojile srednje družbe. Ob tem je potrebno pojasniti naslednje:

- ob vplivu srednjih družb bi lahko govorili kar o vplivu ene gospodarske družbe s področja predelovalne dejavnosti, ki je v letu 2009 pristopila k oslabitvi premoženja, zaradi česar je pri srednjih družbah prišlo do pomembnega preobrata iz pozitivnega neto izida k neto čisti izgubi,
- tudi pri velikih družbah je prišlo do preobrata, saj so ponovno zabeležile pozitivni končni rezultat. Pri tem naj omenimo še podatek, da je v letu 2009 prišlo do uvedbe stečaja v dveh velikih poslovnih sistemih, prav tako v predelovalni dejavnosti. Oba sistema sta leto 2008 zaključila še v visokih izgubah.

### Razvrstitev gospodarskih družb po velikosti



<sup>11</sup> Velikost družbe je opredeljena s tremi merili, pri čemer mora družba izpolnjevati vrednosti dveh od treh meril, in sicer na podlagi podatkov dveh zaporednih poslovnih let.

Po številu so še vedno močno v ospredju mikro družbe, saj predstavljajo 89% vseh družb. V letu 2009 so ustvarile petino čistih prihodkov od prodaje, zaposlovale slabo tretjino vseh delavcev in gospodarile z 22,6% vseh sredstev v regiji. V primerjavi z letom 2008, so leto 2009 zaključile slabše, saj so ustvarile 8-krat nižji čisti dobiček. Slabše so poslovale tudi majhne družbe, ki so razpolovile neto čisti dobiček.

Najslabši izid so ugotovile srednje družbe. V letu 2009 so ustvarile neto čisto izgubo v višini 35.527 tisoč evrov, v letu poprej neto čisti dobiček v višini 13.702 tisoč evrov. Najvišjo realizacijo so dosegle velike družbe. Z dobro tretjino vsega premoženja v regiji, so v letu 2009 ustvarile 34,8% vseh čistih prihodkov od prodaje ter ob koncu leta ugotovile neto čisti dobiček v višini 8.357 tisoč evrov.

Preglednica 6: Temeljni podatki o poslovanju družb razvrščeni po dejavnostih

TEMELJNI PODATKI  PODROČJA DEJAVNOSTI	DRUŽBE		ZAPOSLENI		ČISTI PRIHODKI OD PRODAJE		VREDNOST AKTIVE NA DAN 31.12.2009		NETO ČISTI DOBIČEK/IZGUBA	
	število	delež v %	število	delež v %	znesek v tisoč €	delež v %	znesek v tisoč €	delež v %	znesek v tisoč € 2009	2008
<b>SKUPAJ</b>	<b>1.447</b>	<b>100,0</b>	<b>15.657</b>	<b>100,0</b>	<b>1.609.823</b>	<b>100,0</b>	<b>1.857.825</b>	<b>100,0</b>	<b>-20.789</b>	<b>22.674</b>
A Kmetijstvo in lov, gozdarstvo, ribištvo	36	2,5	617	3,9	47.177	2,9	137.955	7,4	-7.140	-5.041
B Rudarstvo	9	0,6	252	1,6	16.318	1,0	51.115	2,8	-672	-227
C Predelovalne dejavnosti	212	14,7	6.809	43,5	591.123	36,7	655.386	35,3	-35.616	17.533
D Oskrba z električno energijo, plinom in paro	22	1,5	30	0,2	4.072	0,3	14.224	0,8	-14	2
E Oskrba z vodo; ravnanje z odpadki in saniranje okolja	25	1,7	551	3,5	48.978	3,0	69.318	3,7	2.394	675
F Gradbeništvo	165	11,4	2.400	15,3	241.358	15,0	254.633	13,7	6.314	12.743
G Trgovina; vzdrževanje in popravila motornih vozil	409	28,3	1.712	10,9	460.997	28,6	308.231	16,6	8.707	9.463
H Promet in skladiščenje	66	4,6	761	4,9	56.599	3,5	52.082	2,8	776	826
I Gostinstvo	67	4,6	1.101	7,0	48.835	3,0	138.899	7,5	518	-18.728
J Informacijske in komunikacijske dejavnosti	52	3,6	225	1,4	15.293	1,0	15.113	0,8	576	310
K Finančne in zavarovalniške dejavnosti	40	2,8	42	0,3	2.377	0,1	27.788	1,5	184	410
L Poslovanje z nepremičninami	37	2,6	39	0,2	7.746	0,5	31.876	1,7	1.510	1.845
M Strokovne, znanstvene in tehnične dejavnosti	215	14,9	571	3,6	37.440	2,3	59.055	3,2	2.502	3.074
N Druge raznovrstne poslovne dej.	41	2,8	326	2,1	21.217	1,3	16.780	0,9	-585	322
P Izobraževanje	7	0,5	21	0,1	581	0,0	507	0,0	21	12
Q Zdravstvo in socialno varstvo	25	1,7	170	1,1	7.784	0,5	22.363	1,2	-218	-512
R Kulturne, razvedrilne in rekreacijske dejavnosti	5	0,3	11	0,1	502	0,0	1.103	0,1	-5	15
S Druge dejavnosti	14	1,0	20	0,1	1.425	0,1	1.399	0,1	-42	-49

Pri razvrstitvi družb po dejavnostih po številu izstopajo družbe s področja storitvenih dejavnosti<sup>12</sup>. V ospredju sta področje trgovine in področje strokovnih, znanstvenih in tehničnih dejavnosti, kamor sodi 43,2% vseh družb. Slednje se ukvarjajo s pravnimi in računovodskimi dejavnostmi, podjetniškim in poslovnim svetovanjem, znanstveno raziskovalno dejavnostjo na področju naravoslovja, tehnologije, biotehnologije..., oglaševanjem in raziskovanjem trga, veterinarstvom. Kljub svoji številčnosti zaposlujejo le 14,5% vseh zaposlenih in ustvarijo dobro tretjino vseh čistih prihodkov od prodaje. Kljub slabšim gospodarskim razmeram je družbam v omenjenih dejavnostih uspelo doseči pozitivni končni rezultat, ki pa je v primerjavi z letom 2008, nekoliko slabši.

Glede obsega gospodarske aktivnosti in vpliva na končni poslovni rezultat, v regiji tudi letos izstopajo družbe s področja nestoritvenih dejavnosti<sup>13</sup>. Predvsem izstopajo družbe s področja predelovalne dejavnosti, gradbeništva in kmetijstva. Družbe s področja predelovalne dejavnosti so v letu 2009 ustvarile 36,7% vseh čistih prihodkov od prodaje, njihova sredstva pa so predstavljala 35,3% sredstev vseh družb. Gre za delovno intenzivno dejavnost, ki zaposluje 43,5% vseh delavcev. Ob zgoraj

<sup>12</sup> *Storitvene dejavnosti (področja G do S).*

<sup>13</sup> *Nestoritvene dejavnosti (področja A do F).*

omenjenih dejstvih ugotavljamo, da so svoje poslovanje močno poslabšale, saj so leto 2009 zaključile v visokih rdečih številkah. Slabše so gospodarile tudi družbe s področja kmetijstva in gradbeništva. Slednje so razpolovile neto čisti dobiček, ustvarile so 15% vseh čistih prihodkov od prodaje.

Preglednica 7: Temeljni podatki o poslovanju družb po občinah

OBČINE	DRUŽBE		ZAPOSLENI		ČISTI PRIHODKI OD PRODAJE		VREDNOST AKTIVE NA DAN 31.12.2009		NETO ČISTI DOBIČEK/IZGUBA	
	število	delež v %	število	delež v %	znesek v tisoč €	delež v %	znesek v tisoč €	delež v %	znesek v tisoč €	
									2009	2008
<b>SKUPAJ</b>	<b>1.447</b>	<b>100,0</b>	<b>15.657</b>	<b>100,0</b>	<b>1.609.823</b>	<b>100,0</b>	<b>1.857.825</b>	<b>100,0</b>	<b>-20.789</b>	<b>22.674</b>
2 BELTINCI	85	5,9	712	4,5	76.396	4,7	89.917	4,8	-2.595	-390
10 TIŠINA	17	1,2	70	0,4	3.842	0,2	2.683	0,1	70	177
15 ČRENŠOVCI	32	2,2	241	1,5	16.938	1,1	14.205	0,8	-84	490
29 GORNJA RADGONA	147	10,2	2.677	17,1	243.209	15,1	222.151	12,0	4.397	6.616
31 GORNJI PETROVCI	13	0,9	129	0,8	4.142	0,3	4.599	0,2	-232	-118
33 ŠALOVCI	5	0,3	9	0,1	661	0,0	738	0,0	2	4
47 KOBILJE	2	0,1	22	0,1	454	0,0	160	0,0	-28	27
56 KUZMA	7	0,5	33	0,2	4.348	0,3	2.675	0,1	59	69
59 LENDAVALA	183	12,6	2.079	13,3	168.052	10,4	210.064	11,3	-2.674	-196
63 LJUTOMER	159	11,0	1.693	10,8	148.786	9,2	160.576	8,6	-1.223	1.609
78 MORAVSKE TOPLICE	52	3,6	620	4,0	30.607	1,9	93.424	5,0	1.379	-7.811
80 MURSKA SOBOTA	473	32,7	5.098	32,6	658.994	40,9	704.429	37,9	13.868	21.583
86 ODRANCI	16	1,1	146	0,9	25.167	1,6	11.431	0,6	694	-117
97 PUCONCI	45	3,1	307	2,0	50.615	3,1	53.243	2,9	1.194	1.531
100 RADENCI	57	3,9	797	5,1	61.332	3,8	176.147	9,5	-38.002	-6.173
105 ROGAŠOVCI	7	0,5	73	0,5	3.991	0,2	3.592	0,2	-299	507
116 SVETI JURIJ	16	1,1	77	0,5	4.585	0,3	5.106	0,3	-146	44
132 TURNIŠČE	17	1,2	324	2,1	42.893	2,7	18.051	1,0	649	1.023
152 CANKOVA	10	0,7	28	0,2	1.790	0,1	7.078	0,4	16	-81
156 DOBROVNIK	16	1,1	59	0,4	5.881	0,4	17.382	0,9	-183	59
158 GRAD	3	0,2	3	0,0	257	0,0	170	0,0	6	9
161 HODOŠ	2	0,1	9	0,1	854	0,1	440	0,0	-60	-29
166 KRIŽEVCI	35	2,4	234	1,5	34.266	2,1	31.948	1,7	1.540	2.565
176 RAZKRIŽJE	6	0,4	29	0,2	3.758	0,2	3.843	0,2	461	446
187 VELIKA POLANA	4	0,3	19	0,1	1.963	0,1	1.285	0,1	44	125
188 VERŽEJ	16	1,1	45	0,3	6.467	0,4	4.706	0,3	-7	161
195 APAČE	22	1,5	120	0,8	9.574	0,6	17.786	1,0	361	544

Razvrstitev družb **po občinah** v regiji kaže na podobno sliko kot leta poprej. Kar 66,5% vseh družb ima sedež v nekdanjih štirih največjih občinah Pomurja: Murska Sobota, Lendava, Gornja Radgona in Ljutomer. Te družbe so zaposlovale 73,8% vseh zaposlenih v regiji ter ustvarile 75,6% vseh čistih prihodkov od prodaje. V primerjavi z letom 2008 so vse največje občine poslabšale poslovanje. Najslabši rezultat so ugotovile družbe iz območja občine Radenci, in sicer neto čisto izgubo v višini 38.002 tisoč evrov. Pozitivni rezultat je bil dosežen v enajstih občinah, od tega je bil v občini Murska Sobota najvišji, 13.868 tisoč evrov.

## 2. ZBIRNI REZULTATI POSLOVANJA DRUŽB

### 2.1. PRIHODKI

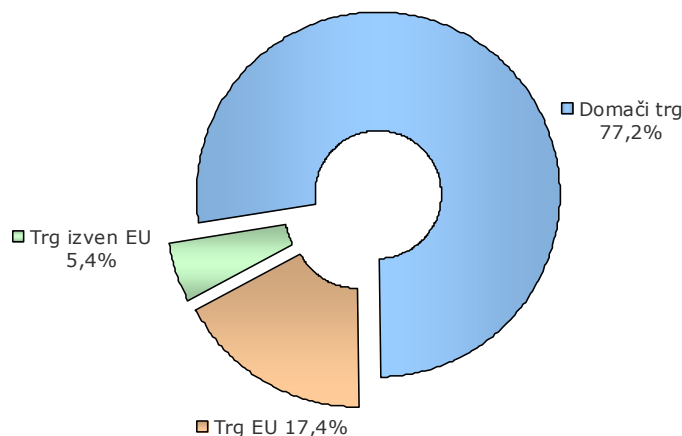
Družbe v Pomurski regiji so v letu 2009 ustvarile 1.682.698 tisoč evrov skupnih prihodkov, kar je za 13% manj kot v letu 2008, medtem ko so se cene življenjskih potrebščin povečale za 0,9%. Takšen trend je posledica zmanjšanja tako poslovnih prihodkov kot finančnih prihodkov. Med poslovnimi prihodki so se najbolj zmanjšali čisti prihodki od prodaje na tujem trgu (18,3%). Manj očitno nihanje je zaslediti na domačem trgu, kjer so se čisti prihodki od prodaje zmanjšali za 10%. Skupni prihodki so se v primerjavi z letom 2008 zmanjšali pri 677 družbah, kar 119 družb ni realiziralo nobenih prihodkov iz naslova opravljanja dejavnosti.

Preglednica 8: Obseg in struktura prihodkov družb

PRIHODKI	Znesek v tisoč €		Indeks 2009/2008	Delež v %	
	2009	2008		2009	2008
<b>PRIHODKI SKUPAJ</b>	<b>1.682.698</b>	<b>1.933.555</b>	<b>87</b>	<b>100,0</b>	<b>100,0</b>
<b>I. POSLOVNI PRIHODKI</b>	1.643.887	1.888.128	87	97,7	97,7
1. Čisti prihodki od prodaje	1.609.823	1.836.206	88	95,7	95,0
- na domačem trgu	1.242.484	1.386.682	90	73,8	71,7
- na trgu EU	280.855	344.920	81	16,7	17,8
- na trgu izven EU	86.484	104.605	83	5,1	5,4
2. Sprememba vrednosti zalog proizvodov in nedokončane proizvodnje	-4.795	15.993	-	-	0,8
3. Usredstveni lastni proizvodi in lastne storitve	7.505	5.886	127	0,4	0,3
4. Drugi poslovni prihodki*	31.355	30.043	104	1,9	1,6
<b>II. FINANČNI PRIHODKI</b>	21.664	31.055	70	1,3	1,6
1. Finančni prihodki iz deležev	11.589	18.868	61	0,7	1,0
2. Finančni prihodki iz danih posojil	5.988	7.891	76	0,4	0,4
3. Finančni prihodki iz poslovnih terjatev	4.088	4.297	95	0,2	0,2
<b>III DRUGI PRIHODKI</b>	17.147	14.371	119	1,0	0,7

\* Subvencije, dotacije, regresi, kompenzacije in drugi poslovni prihodki.

### Struktura prihodkov družb po trgih



Struktura prihodkov je ostala nespremenjena. Še vedno pretežen del vseh prihodkov ustvarijo družbe z opravljanjem osnovnih dejavnosti (97,7%). V primerjavi z letom poprej so bili **poslovni prihodki** nižji za 13%. Glavnino poslovnih prihodkov ustvarijo družbe s prodajo na domačem trgu in na tujih trgih. Čiste prihodke na domačem trgu je ugotovilo 1.174 družb. Najvišji so na področju trgovine (403.508 tisoč evrov) in predelovalne dejavnosti (325.371 tisoč evrov).

Čiste prihodke iz prodaje na tujih trgih (trg EU in izven EU) v višini 367.339 tisoč evrov je ugotovilo 420 družb ali 29% vseh družb. Od tega je 16 velikih družb ustvarilo 37,8%, 33 srednje velikih družb pa 32,1% vse prihodkov na tujem trgu. Prihodke na tujem trgu je uspelo povečati 235 družbam. Najbolj izvozno dejavne so družbe s področja predelovalnih dejavnosti, saj njihovi čisti prihodki od prodaje na trgu EU in izven EU predstavljajo kar 72,3% vseh čistih prihodkov od prodaje na tujih trgih. Posebej izstopajo družbe z dejavnosti 25-Proizvodnja kovinskih izdelkov, strojev in naprav (43.092 tisoč evrov), dejavnosti 28-Proizvodnja drugih strojev in naprav (38.565 tisoč evrov) in dejavnosti 20-Proizvodnja kemikalij in kemičnih izdelkov (36.006 tisoč evrov).

**Finančni prihodki** družb so znašali 21.664 tisoč evrov in so se glede na leto 2008 zmanjšali za 30%. Zmanjšanje gre pripisati bistveno nižjim finančnim prihodkom iz deležev, ki so jih družbe dosegle na podlagi dolgoročnih in kratkoročnih finančnih naložb v kapital drugih podjetij. Med finančne prihodke iz deležev sodijo prejete dividende in deleži v dobičku, izmeritve finančnih naložb v delnice po pošteni vrednosti prek poslovnega izida, odtujitve finančnih naložb, pa tudi tečajne razlike.



## 2.2. ODHODKI

Družbe so v letu 2009 ugotovile 1.703.744 tisoč evrov odhodkov. Glede na leto 2008 so bili skupni odhodki nižji za 10%. Večino celotnih odhodkov, 94,7% so pomenili poslovni odhodki, 5,0% finančni odhodki in le 0,3% drugi odhodki.

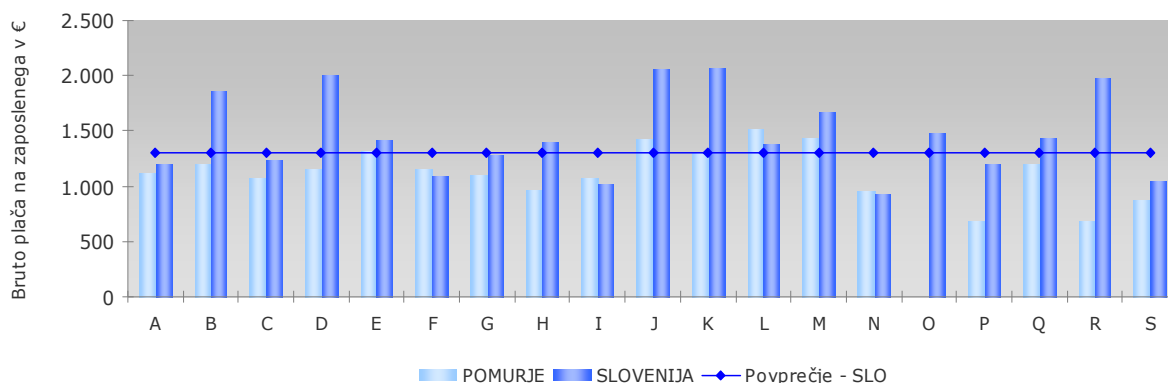
Preglednica 9: Obseg in struktura odhodkov družb

ODHODKI	Znesek v tisoč €		Indeks 2009/2008	Delež v %	
	2009	2008		2009	2008
<b>ODHODKI SKUPAJ</b>	<b>1.703.744</b>	<b>1.897.678</b>	<b>90</b>	<b>100,0</b>	<b>100,0</b>
<b>I. POSLOVNI ODHODKI</b>	1.613.977	1.831.923	88	94,7	96,5
1. Stroški blaga, materiala in storitev	1.229.086	1.443.418	85	72,1	76,1
2. Stroški dela	288.751	284.945	101	16,9	15,0
- stroški plač	209.280	206.072	102	12,3	10,9
- stroški pokojninskih in drugih socialnih zavarovanj	37.438	36.386	103	2,2	1,9
- drugi stroški dela	42.033	42.487	99	2,5	2,2
3. Odpisi vrednosti	82.777	89.621	92	4,9	4,7
4. Drugi poslovni odhodki	13.363	13.939	96	0,8	0,7
<b>II. FINANČNI ODHODKI</b>	85.402	61.242	139	5,0	3,2
1. Finančni odhodki iz oslabitve in odpisov finančnih naložb	53.089	17.810	298	3,1	0,9
2. Finančni odhodki iz finančnih obveznosti	26.738	36.395	73	1,6	1,9
3. Finančni odhodki iz poslovnih obveznosti	5.575	7.036	79	0,3	0,4
<b>III DRUGI ODHODKI</b>	4.365	4.513	97	0,3	0,2

Poslovni odhodki so v primerjavi z letom 2008 nižji za 12,0%. Med poslovnimi odhodki so po obsegu največji stroški blaga, materiala in storitev. V primerjavi s prehodnim letom so se prav tako zmanjšali, za 15%. Na drugem mestu so stroški dela. Njihov obseg je ostal skoraj nespremenjen, saj so se povečali za 1,0%. Stroške dela sestavljajo stroški plač, stroški pokojninskih in drugih socialnih zavarovanj ter drugi stroški dela. Hitreje kot stroški plač so rasli stroški pokojninskih in drugih socialnih zavarovanj (3,0%).

Plače obračunavajo družbe v bruto znesku, vključno z nadomestili plač, ki jih zaposleni prejemaajo za čas, ko ne delajo, in ki bremenijo delodajalca. V letu 2009 je povprečna mesečna plača na zaposlenega v pomurskem gospodarstvu znašala 1.114 evrov, kar je za 15% manj od slovenskega povprečja. V Sloveniji je bila v letu 2009 povprečna mesečna plača na zaposlenega 1.310 evrov. Na območju regije je plače v letu 2009 obračunalo 1.021 družb oz. 70,6% vseh v regiji.

### Primerjava bruto plač na zaposlenega v gospodarskih družbah po DEJAVNOSTIH



Primerjava bruto plač na zaposlenega po dejavnostih kaže, da so najvišje plače bile izplačane na področju storitvenih dejavnosti in sicer področju poslovanja z nepremičninami (1.515 evrov) in področju strokovnih, znanstvenih in tehničnih dejavnosti (1.444 evrov). Družbe iz obeh področij so presegle tako pomursko kot republiško povprečje. V predelovalni dejavnosti, ki je delovno najbolj intenzivna so delavci v povprečju prejeli 1.074 evrov, kar je za dobrih 13,4% manj od slovenskega povprečja v panogi. Najnižja povprečna mesečna plača na zaposlenega je v regiji zabeležena v družbah, ki se ukvarjajo s kulturno, razvedrilno in rekreacijsko dejavnostjo (688 evrov).

Med odhodki so se povečali edino **finančni odhodki**, v višini 39%. Največji del finančnih odhodkov (62,2%) predstavljajo finančni odhodki iz oslabitve in odpisov finančnih naložb. Družbe so jih izkazale v višini 53.089 tisoč evrov. Več kot 90% tega zneska pripada eni gospodarski družbi. V primerjavi z letom 2008 so bili višji kar za 1,9-krat.

### 2.3. DODANA VREDNOST

Dodana vrednost<sup>14</sup> je novo ustvarjena vrednost in izraža predvsem gospodarsko aktivnost družb. Dodano vrednost v znesku 405.428 tisoč evrov je ugotovilo 1.098 družb ali 75,9% vseh. Izgubo na substanci v znesku 3.989 tisoč evrov je izkazalo 258 družb. Obseg dodane vrednosti se je v primerjavi z letom 2008 zmanjšal za 6,3%, medtem ko se je obseg izgube na substanci povečal skoraj za enkrat.

Družbe v regiji so po podatkih iz letnih poročil za leto 2009 ustvarile neto dodano vrednost v višini 401.438 tisoč evrov, kar je za 6,8% manj kot v letu poprej. Največ neto dodane vrednosti so ustvarile družbe predelovalnih dejavnosti, 40,2%, na področje gradbeništva odpade 15,4%, na področje trgovine pa 12,4%. V primerjavi z letom 2008 se je delež, ki odpade na predelovalno dejavnost znižal za 2,4 odstotne točke, pri ostalih dveh dejavnosti je ostal nespremenjen.

Preglednica 10: Obseg in struktura neto dodane vrednosti družb po dejavnostih

PODROČJA DEJAVNOSTI	DODANA VREDNOST				IZGUBA NA SUBSTANCI				NETO DODANA VREDNOST v tisoč €	
	število družb	znesek v tisoč €	delež v %	indeks 2009/2008	število družb	znesek v tisoč €	delež v %	indeks 2009/2008	2009	2008
<b>SKUPAJ</b>	<b>1.098</b>	<b>405.428</b>	<b>100,0</b>	<b>93,7</b>	<b>258</b>	<b>3.989</b>	<b>100,0</b>	<b>196,8</b>	<b>401.438</b>	<b>430.771</b>
A Kmetijstvo in lov, gozdarstvo, ribištvo	23	14.278	3,5	87,2	7	826	20,7	730,9	13.452	16.254
B Rudarstvo	5	8.204	2,0	78,1	4	102	2,5	123,0	8.102	10.427
C Predelovalne dejavnosti	178	161.449	39,8	87,9	25	244	6,1	201,2	161.205	183.594
D Oskrba z električno energijo, plinom in paro	8	1.651	0,4	123,1	11	91	2,3	*	1.560	1.340
E Oskrba z vodo; ravnanje z odpadki in okolja	20	17.052	4,2	109,4	3	86	2,2	72,1	16.966	15.473
F Gradbeništvo	141	62.468	15,4	91,5	19	722	18,1	*	61.745	68.194
G Trgovina; vzdrževanje in popravila motornih vozil	292	50.290	12,4	96,4	80	510	12,8	128,5	49.780	51.773
H Promet in skladiščenje	56	19.527	4,8	97,2	7	11	0,3	71,7	19.517	20.085
I Gostinstvo	40	28.797	7,1	103,4	19	75	1,9	35,2	28.722	27.637
J Informacijske in komunikacijske dejavnosti	47	7.253	1,8	114,6	4	26	0,7	82,3	7.227	6.298
K Finančne in zavarovalniške dej.	24	907	0,2	77,3	15	43	1,1	154,8	864	1.145
L Poslovanje z nepremičninami	21	3.092	0,8	102,2	13	28	0,7	105,7	3.064	2.998
M Strokovne, znanstvene in tehnične dejavnosti	168	18.645	4,6	106,8	39	1.191	29,9	156,3	17.454	16.691
N Druge raznovrstne poslovne dej.	33	5.733	1,4	102,9	7	23	0,6	67,9	5.710	5.536
P Izobraževanje	6	365	0,1	120,6	0	0	0,0	0,0	365	303
Q Zdravstvo in socialno varstvo	21	5.143	1,3	206,7	3	1	0,0	1,8	5.142	2.459
R Kulturne, razvedrilne in rekreacijske dejavnosti	3	148	0,0	102,0	2	10	0,3	253,5	138	141
S Druge dejavnosti	12	424	0,1	99,3	0	0	0,0	0,0	424	421

\* Indeks je večji od 1000.

Iz neto dodane vrednosti se primarno pokrivajo stroški dela in amortizacija, preostanek pa je namenjen nadaljnji reprodukciji v obliki vlaganj v razvoj, izplačil kreditov, izplačil dividend lastnikom itn. Na nivoju regije je obseg neto dodane vrednosti sicer zadoščal za pokritje celotnih stroškov za plače in amortizacijo, za nadaljnjo reprodukcijo je ostalo le 39.749 tisoč evrov sredstev, kar je skoraj za polovico manj kot v letu 2008. Ob tem naj omenimo še podatek, da je v regiji po podatkih za leto 2009 bilo kar 561 takšnih gospodarskih družb, ki iz ustvarjene neto dodane vrednosti niso zmogle pokriti plač in stroškov amortizacije. V skupnem številu gospodarsko aktivnih družb predstavljajo 38,8%.

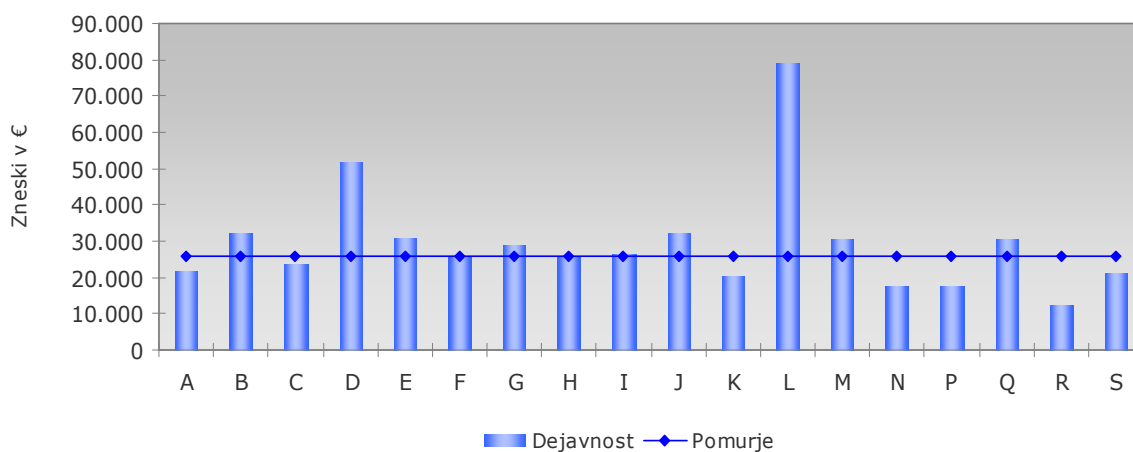
<sup>14</sup> Dodana vrednost je razlika med vrednostjo proizvodnje (kosmati donos iz poslovanja) in vmesno porabo (stroški blaga, materiala in storitev ter drugi poslovni odhodki). V primeru, če vrednost proizvodnje ne zadošča za pokritje vmesne porabe, je izid negativen in se imenuje izguba na substanci. Razlika med obema, dodano vrednostjo in izgubo na substanci, je neto dodana vrednost.

Preglednica 11: Poraba neto dodane vrednosti družb

	Zneski v tisoč €		Indeks
	2009	2008	2009/2008
1. Kosmati donos iz poslovanja	1.643.887	1.888.128	87,1
2. Stroški blaga, materiala in storitev	1.229.086	1.443.418	85,2
3. Drugi poslovni odhodki	13.363	13.939	95,9
<b>4. NETO DODANA VREDNOST (1-2-3)</b>	<b>401.438</b>	<b>430.771</b>	<b>93,2</b>
5. STROŠKI DELA	288.751	284.945	101,3
6. STROŠKI AMORTIZACIJE	72.939	67.488	108,1
<b>7. SREDSTVA ZA REPRODUKCIJO (4-5-6)</b>	<b>39.749</b>	<b>78.338</b>	<b>50,7</b>

Neto dodana vrednost na zaposlenega v pomurskem gospodarstvu je znašala 25.640 evrov, kar je za četrtnino manj od republiškega povprečja (34.168 evrov). V primerjavi z letom 2008 je bila neto dodana vrednost na zaposlenega v regiji nižja za 7,9%, v republiki pa 4,8%. Najvišjo neto dodano vrednost na zaposlenega so dosegle družbe s področja poslovanja z nepremičninami (78.837 evrov), s tem so presegle tudi panožno povprečje v Sloveniji (71.396 evrov). Omenimo še področje predelovalne dejavnosti, kjer je neto dodana vrednost na zaposlenega znašala 23.675 evrov, kar je manj od regijskega in republiškega povprečja, ter prav tako manj od panožnega povprečja v republiki (31.523 evrov).

**Neto dodana vrednost na zaposlenega pri gospodarskih družbah po DEJAVNOSTIH**



## 2.4. ČISTI DOBIČEK IN ČISTA IZGUBA

Poslovno leto 2009 je v rdečih številkah zaključilo 512 družb ali 35,4% vseh družb v regiji. Skupaj so izkazale čisto izgubo v višini 69.345 tisoč evrov. Čisto izgubo so v primerjavi z letom 2008 povečale za 64,9%. Najbolj je bil ta porast očitno v predelovalni dejavnosti, kjer so bile izgube višje za 6,2-krat. Najvišje čiste izgube so bile izkazane v proizvodnji pijač, kemikalij in kemičnih izdelkov, proizvodnji živil in oblačil.

Svoje poslovanje so poslabšale tudi uspešne družbe. 848 družb ali 58,6% vseh v regiji je ustvarilo za četrtno nižji obseg čistega dobička. Vrednostno se je to poslabšanje najbolj odrazilo na področju predelovalne dejavnosti, kjer se je čisti dobiček prepolovil ter prav tako na področju gradbeništva, kjer so družbe ustvarile za dobrih 30% nižji obseg čistega dobička.

Na podlagi zgoraj omenjenih premikov, je tako v skupnem rezultatu na nivoju celotne regije prišlo do preobrata, in sicer iz ustvarjenega neto čistega dobička v letu 2008 (22.674 tisoč evrov), na ugotovljeno neto čisto izgubo v letu 2009, v višini 20.789 tisoč evrov. Levji delež so k temu prispevale družbe s področja predelovalne dejavnosti, natančneje družbe s področja proizvodnje pijač in družbe s področja kmetijstva. Do občutnega izboljšanja je prišlo le pri družbah s področja oskrbe z vodo, ravnanja z odpadki in odpadki. Neto čisti dobiček jim je uspelo povečati za 2,5-krat.

Preglednica 12: Obseg in struktura čistega dobička, čiste izgube družb po dejavnostih

PODROČJA DEJAVNOSTI	ČISTI DOBIČEK				ČISTA IZGUBA				NETO ČISTI DOBIČEK/ IZGUBA	
	število družb	znesek v tisoč €	delež v %	indeks 2009 2008	število družb	znesek v tisoč €	delež v %	indeks 2009 2008	znesek v tisoč €	
									2009	2008
<b>SKUPAJ</b>	<b>848</b>	<b>48.556</b>	<b>100,0</b>	<b>75,0</b>	<b>512</b>	<b>69.345</b>	<b>100,0</b>	<b>164,9</b>	<b>-20.789</b>	<b>22.674</b>
A Kmetijstvo in lov, gozdarstvo, ribištvo	20	2.445	5,0	117,3	11	9.585	13,8	134,5	-7.140	-5.041
B Rudarstvo	3	619	1,3	29,5	6	1.291	1,9	55,6	-672	-227
C Predelovalne dejavnosti	130	11.982	24,7	49,6	75	47.597	68,6	719,2	-35.616	17.533
D Oskrba z električno energijo, plinom in paro	7	211	0,4	900,9	15	225	0,3	*	-14	2
E Oskrba z vodo; ravnanje z odpadki in odpadki; saniranje okolja	18	2.470	5,1	160,4	5	76	0,1	8,7	2.394	675
F Gradbeništvo	104	9.108	18,8	68,1	55	2.794	4,0	444,5	6.314	12.743
G Trgovina; vzdrževanje in popravila motornih vozil	225	11.653	24,0	103,9	148	2.946	4,2	167,8	8.707	9.463
H Promet in skladiščenje	39	1.534	3,2	103,9	24	758	1,1	116,6	775	826
I Gostinstvo	24	1.671	3,4	246,5	35	1.153	1,7	5,9	517	-18.728
J Informacijske in komunikacijske dejavnosti	34	846	1,7	102,6	17	269	0,4	52,4	576	310
K Finančne in zavarovalniške dejavnosti	25	561	1,2	78,3	12	377	0,5	122,9	184	410
L Poslovanje z nepremičninami	18	1.609	3,3	82,8	16	99	0,1	102,1	1.510	1.845
M Strokovne, znanstvene in tehnične dejavnosti	143	3.075	6,3	80,2	63	573	0,8	75,5	2.503	3.074
N Druge raznovrstne poslovne dejavnosti	22	403	0,8	80,2	18	988	1,4	507,7	-585	322
P Izobraževanje	6	21	0,0	181,4					22	12
Q Zdravstvo in socialno varstvo	21	312	0,6	162,7	4	530	0,8	75,3	-218	-512
R Kulturne, razvedrilne in rekreacijske dejavnosti	2	7	0,0	35,1	3	13	0,0	198,3	-5	15
S Druge dejavnosti	7	28	0,1	162,2	5	70	0,1	106,1	-42	-49

\* Indeks večji od 1000.

### 3. SREDSTVA IN OBVEZNOSTI DO VIROV SREDSTEV DRUŽB

Družbe so na dan 31.12.2009 izkazale 1.857.825 tisoč evrov sredstev oziroma obveznosti do virov sredstev. **Premoženje družb se je**, ob upoštevanju 1,8 odstotne rasti cen življenjskih potrebščin<sup>15</sup>, v primerjavi s stanjem na dan 31.12.2008, **realno zmanjšalo za 2,8%**.

Struktura sredstev in obveznosti do virov sredstev se ni bistveno spremenila. Družbe so na dan 31.12.2009 med sredstvi izkazale 61,0% dolgoročnih sredstev, 38,5% kratkoročnih sredstev in 0,4% kratkoročnih aktivnih časovnih razmejitev. Med dolgoročnimi sredstvi prevladujejo opredmetena osnovna sredstva, ki so se v primerjavi z letom poprej povečala za 1%. Na strani kratkoročnih sredstev je na zmanjšanje obsega sredstev vplivalo predvsem zmanjšanje kratkoročnih finančnih naložb, v višini kar 21%. Kratkoročne poslovne terjatve, tako kot običajno, predstavljajo glavnino kratkoročnih sredstev. Glede na leto poprej je bil njihov obseg manjši za 3%, predvsem zaradi zmanjšane obsega poslovanja.

Na strani virov financiranja so imele družbe v regiji na dan 31.12.2009 38,8% kapitala, 23,2% dolgoročnih obveznosti, 34,1% kratkoročnih obveznosti in 0,8% kratkoročnih pasivnih časovnih razmejitev. Vrednost kapitala se je v primerjavi s stanjem konec leta 2008 zmanjšala za 1%, njegov delež v strukturi virov financiranja pa je ostal nespremenjen. V primerjavi s stanjem 31.12.2008 se je pomembno zmanjšal delež rezultatov poslovanja družb v letu 2009 in delež presežka iz prevrednotovanja. Slednji se je zmanjšal za 57%. Zmanjšanje obeh deležev je predvsem posledica tega, da družbe pripoznajo oziroma knjižijo dobičke ali izgube iz prevrednotovanja finančnih naložb v poslovnem izidu ali v kapitalu. V regiji je bilo 29 družb takih, ki so v bilanci stanja na dan 31.12.2009 kot posledice prevrednotovanja naložb oz. oslabilve izkazale negativni presežek iz prevrednotovanja.

Na strani zadolževanja, so se obveznosti s kratkoročnim rokom zapadlosti zmanjšale za 5%, z dolgoročnim rokom zapadlosti pa povečale za 11%. Najbolj (za 17%) so se povečale dolgoročne finančne obveznosti. Ob koncu leta 2009 so tako imele pomurske družbe na vsakih 100 evrov kapitala 148 evrov dolgov.

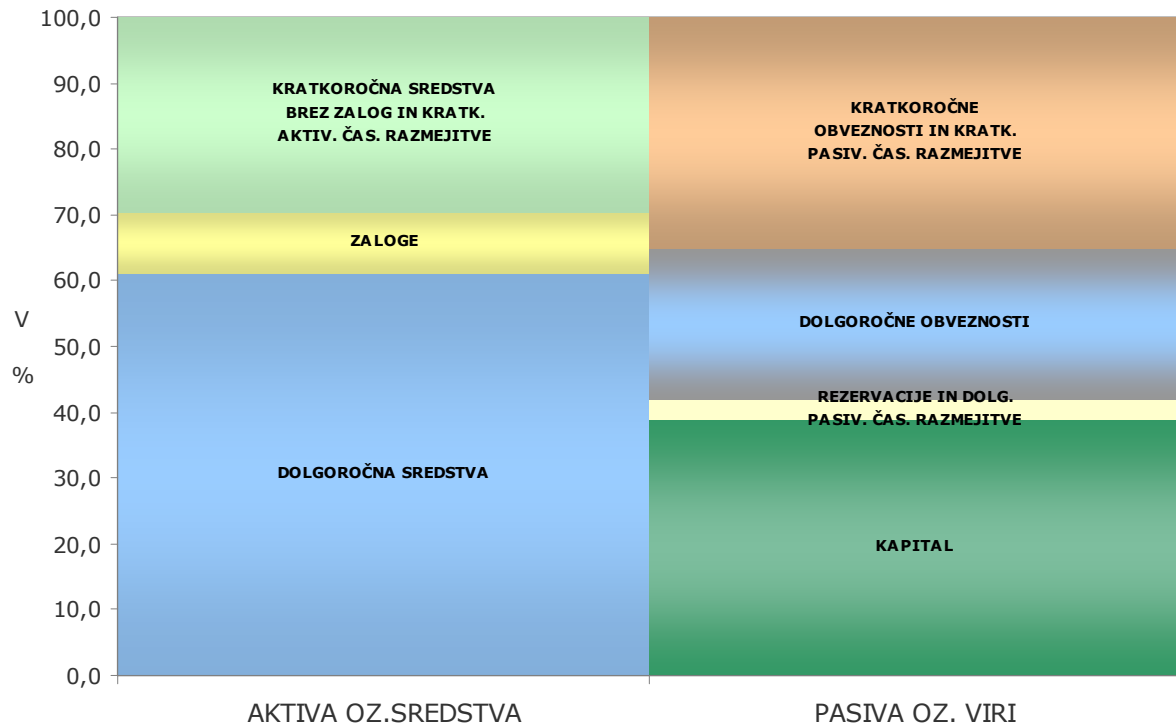
<sup>15</sup> Podatek o rasti cen se nanaša na povečanje teh cen v decembru 2009 v primerjavi z decembrom 2008.

Preglednica 13: Bilanca stanja pomurskih družb na dan 31.12.2009

POSTAVKE SREDSTEV IN OBVEZNOSTI DO VIROV SREDSTEV	Znesek v tisoč €		Indeks	Delež v %	
	31.12.2009	31.12.2008	31.12.08=100	31.12.2009	31.12.2008
<b>I. SREDSTVA (A do C)</b>	<b>1.857.825</b>	<b>1.871.019</b>	<b>99</b>	<b>100,0</b>	<b>100,0</b>
A. Dolgoročna sredstva (1 do 6)	1.133.821	1.091.057	104	61,0	58,3
1. Neopredmetena sredstva in dolg. aktivne časovne razmejitev	35.513	27.767	128	1,9	1,5
2. Opredmetena osnovna sredstva	780.157	769.843	101	42,0	41,1
3. Naložbene nepremičnine	82.875	81.035	102	4,5	4,3
4. Dolgoročne finančne naložbe	219.428	205.212	107	11,8	11,0
5. Dolgoročne poslovne terjatve	2.062	2.192	94	0,1	0,1
6. Odložene terjatve za davek	13.786	5.008	275	0,7	0,3
B. Kratkoročna sredstva (1 do 5)	716.447	773.132	93	38,5	41,3
1. Sredstva (skupine za odtujitev) za prodajo	1.382	1.515	91	0,1	0,1
2. Zaloge	173.731	187.930	92	9,4	10,0
3. Kratkoročne finančne naložbe	132.023	166.541	79	7,1	8,9
4. Kratkoročne poslovne terjatve	366.614	379.275	97	19,7	20,3
5. Denarna sredstva	42.696	37.872	113	2,3	2,0
C. Kratkoročne aktivne časovne razmejitev	7.558	6.831	111	0,4	0,4
<b>II. OBVEZNOSTI DO VIROV SREDSTEV (A do D)</b>	<b>1.857.825</b>	<b>1.871.019</b>	<b>99</b>	<b>100,0</b>	<b>100,0</b>
A. Kapital (1 do 5 - 6+ 7- 8)	721.706	726.370	99	38,8	38,8
1. Vpoklicani kapital	267.450	243.355	110	14,4	13,0
2. Kapitalske rezerve	154.303	162.302	95	8,3	8,7
3. Rezerve iz dobička	76.430	75.606	101	4,0	4,0
4. Presežek iz prevrednotenja	32.408	75.606	43	1,7	4,0
5. Preneseni čisti dobiček	213.659	223.810	95	11,5	12,0
6. Prenesena čista izguba	39.678	27.288	145	2,1	1,5
7. Čisti dobiček poslovnega leta	44.483	61.439	72	2,4	3,3
8. Čista izguba poslovnega leta	27.350	37.278	73	1,5	2,0
B. Rezervacije in dolgoročne pasivne časovne razmejitev	56.060	73.185	77	3,0	3,9
C. Dolgoročne obveznosti	432.505	390.234	111	23,2	20,9
1. Dolgoročne finančne obveznosti	396.381	339.379	117	21,3	18,1
2. Dolgoročne poslovne obveznosti	30.776	45.556	68	1,7	2,4
3. Odložene obveznosti za davek	5.349	5.299	101	0,3	0,3
Č. Kratkoročne obveznosti	633.542	666.794	95	34,1	35,6
1. Obveznosti, vključene v skupine za odtujitev	7	7	100	0,0	0,0
2. Kratkoročne finančne obveznosti	280.402	291.210	96	15,1	15,6
3. Kratkoročne poslovne obveznosti	353.133	375.577	94	19,0	20,1
D. Kratkoročne pasivne časovne razmejitev	14.012	14.435	97	0,8	0,8

Podrobnejši prikaz strukture financiranja je razviden iz spodnjega grafa. V nadaljevanju podajamo nekaj pomembnejših kazalnikov financiranja, ki izražajo ravnotežje med sredstvi in obveznostmi do virov sredstev. Ob koncu leta 2009 so družbe v Pomurski regiji s kapitalom pokrile 63,7% dolgoročnih sredstev, ob koncu leta 2008 še 66,6%. Tudi dolgoročna sredstva, vključno z zalogami, niso bila v celoti financirana z dolgoročnimi viri sredstev. Kazalnik dolgoročne pokritosti dolgoročnih sredstev in zalog je v letu 2009 znašal 0,93 in se v primerjavi z letom 2008 ni spremenil. To pomeni, da so družbe del dolgoročnih sredstev in zaloge financirale tudi s kratkoročnimi viri sredstev.

Odgovor na vprašanje, ali so najlikvidnejša sredstva (kratkoročna sredstva brez zalog) financirana s kratkoročnimi viri sredstev, nam da pospešeni koeficient. Le ta se je znižal. Tako so družbe v regiji konec leta 2009 na 100 evrov kratkoročnih obveznosti imele 86 evrov kratkoročnih sredstev brez zalog, konec leta 2008 pa še 88 evrov.





#### IV. REZULTATI POSLOVANJA PODJETNIKOV

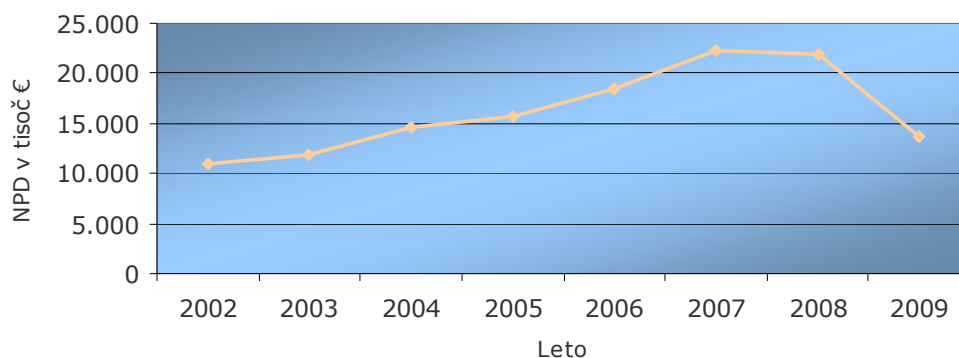
Samostojni podjetniki predlagajo podatke iz letnih poročil na obrazcih, sestavljenih na podlagi Slovenskega računovodskega standarda (2006). V Pomurju je do predpisanega roka, tj. do 31.3.2010, predložilo podatke iz letnih poročil za leto 2009 3.260 podjetnikov, kar je 97,8% vseh zavezancev za predložitev podatkov. Podjetniki so v letu 2009 poslovali pozitivno in ugotovili neto podjetnikov dohodek v višini 13.701 tisoč evrov, ki je bil za 37,5% nižji kakor v letu 2008.

Preglednica 14 : Gibanje neto podjetnikovega dohodka v obdobju 2002-2009

LETO	PODJETNIKOV DOHODEK (v tisoč €)	NEGATIVNI POSLOVNI IZID (v tisoč €)	NETO PODJETNIKOV DOHODEK (v tisoč €)
2002	13.575	2.541	11.034
2003	14.548	2.760	11.788
2004	17.031	2.445	14.586
2005	17.881	2.128	15.753
2006	20.534	2.158	18.376
2007	24.633	2.450	22.183
2008	25.068	3.138	21.930
<b>2009</b>	<b>18.662</b>	<b>4.962</b>	<b>13.701</b>

V obdobju 2002-2009 se je konstantno povečevalo število podjetnikov, ki so predložili podatke iz letnih poročil. Hkrati se je povečeval tudi negativni poslovni izid podjetnikov. **Negativni poslovni izid je bil najvišji prav v letu 2009 ko je znašal 4.962 tisoč evrov, 58,3% več kot v letu 2008.** Obdobje rasti podjetnikovega dohodka se je končalo v letu 2009, ko se je le-ta v primerjavi z letom 2008 zmanjšal za 25,6%.

**Gibanje neto podjetnikovega dohodka v obdobju 2002 - 2009**



## 1. RAZVRSTITEV PODJETNIKOV PO VELIKOSTI, DEJAVNOSTIH IN OBČINAH

Na osnovi meril, ki jih določa ZGD, razvrščamo podjetnike na mikro, majhne, srednje in velike podjetnike. Na območju Pomurske regije obravnavamo podatke iz letnih poročil mikro in majhnih podjetnikov, saj srednjih in velikih podjetnikov tudi v letu 2009 v regiji ni bilo. Podatke iz letnih poročil za leto 2009 je predložilo 3.251 mikro in 9 majhnih podjetnikov. En podjetnik je predložil izjavo o neposlovanju, zoper 75 podjetnikov, ki niso zadostili zakonskim zahtevam glede predložitve podatkov iz letnih poročil, bo AJPE uvedel postopek o prekršku.

Podjetniki v Pomurju so v letu 2009 zaposlovali 3.707 delavcev, kar pomeni 23,7% delavcev zaposlenih v družbah Pomurske regije oziroma 6,4% vseh delavcev zaposlenih pri podjetnikih na ravni republike. Največ zaposlenih (41,2%) in največ čistih prihodkov od prodaje (90.476 tisoč evrov) so ustvarili podjetniki, ki razpolagajo z 35,3% vseh sredstev in so imeli od 2 do 5 zaposlencev<sup>16</sup>. Največ podjetnikov (2.483) spada v skupino, ki ni imela zaposlenih oz. je zaposlovala enega zaposlenca. Enega zaposlenega je imelo 321 podjetnikov, brez zaposlenih je poslovalo 1.877 podjetnikov oz. 57,6% vseh podjetnikov v Pomurju. Podjetniki brez zaposlenih oz. z največ enim zaposlenim so z vrednostjo aktive v znesku 70.492 tisoč evrov ustvarili 27,6% vseh čistih prihodkov od prodaje.

Med dejavnostmi so na rezultate poslovanja podjetnikov odločilno vplivali podjetniki s področja gradbeništva, predelovalne dejavnosti, trgovine in gostinstva. Največ podjetnikov v Pomurju ima kot glavno dejavnost registrirano dejavnost G (Trgovina; vzdrževanje in popravila motornih vozil). 551 podjetnikov tega področja je zaposlovalo 13,7% vseh delavcev in s 13,4% vseh sredstev ustvarilo 20,7% vseh čistih prihodkov od prodaje v regiji.

Preglednica 15: Temeljni podatki o poslovanju podjetnikov razvrščeni po dejavnostih

TEMELJNI PODATKI  PODROČJA DEJAVNOSTI	PODJETNIKI		ZAPOSLENI		ČISTI PRIHODKI OD PRODAJE		VREDNOST AKTIVE NA DAN 31.12.2009	
	število	delež v %	število	delež v %	znesek v tisoč €	delež v %	znesek v tisoč €	delež v %
<b>SKUPAJ</b>	<b>3.260</b>	<b>100,0</b>	<b>3.707</b>	<b>100,0</b>	<b>269.231</b>	<b>100,0</b>	<b>234.342</b>	<b>100,0</b>
A Kmetijstvo in lov, gozdarstvo, ribištvo	41	1,3	36	1,0	9.703	3,6	6.391	2,7
C Predelovalne dejavnosti	432	13,3	768	20,7	46.308	17,2	48.031	20,5
D Oskrba z električno energijo, plinom in paro	9	0,3	7	0,2	1.835	0,7	28.583	12,2
E Oskrba z vodo; ravnanje z odpadki in saniranje okolja	2	0,1	1	0,0	119	0,0	26	0,0
F Gradbeništvo	517	15,9	1.027	27,7	58.670	21,8	37.727	16,1
G Trgovina; vzdrževanje in popravila motornih vozil	551	16,9	506	13,7	55.829	20,7	31.500	13,4
H Promet in skladiščenje	265	8,1	351	9,5	40.855	15,2	31.728	13,5
I Gostinstvo	431	13,2	635	17,1	25.764	9,6	25.529	10,9
J Informacijske in komunikacijske dej.	110	3,4	33	0,9	4.104	1,5	2.636	1,1
K Finančne in zavarovalniške dej.	72	2,2	11	0,3	1.398	0,5	359	0,2
L Poslovanje z nepremičninami	21	0,6	6	0,2	771	0,3	4.526	1,9
M Strokovne, znanstvene in tehnične dej.	376	11,5	126	3,4	13.756	5,1	8.580	3,7
N Druge raznovrstne poslovne dej.	76	2,3	9	0,2	1.259	0,5	891	0,4
P Izobraževanje	31	1,0	9	0,2	512	0,2	344	0,1
Q Zdravstvo in socialno varstvo	27	0,8	7	0,2	681	0,3	1.437	0,6
R Kulturne, razvedrilen in rekreacijske dej.	51	1,6	2	0,1	824	0,3	751	0,3
S Druge dejavnosti	248	7,6	173	4,7	6.841	2,5	5.304	2,3

<sup>16</sup> Nosilci dejavnosti oziroma lastniki niso vključeni v število zaposlenih.

Po številu zaposlenih in po ustvarjenih prihodkih od prodaje je najmočnejše področje gradbeništva. Podjetniki tega področja so z 28,9% vseh zaposlenih ustvarili 23,5% vseh prihodkov in imeli ob koncu leta 2009 17,8% vrednosti vseh sredstev. Z največjim deležem sredstev (20,5%) razpolagajo podjetniki s področja predelovalne dejavnosti. Dejavnost C (Področje predelovalne dejavnosti) ostaja v Pomurju še naprej pomembna gospodarska dejavnost. Podjetniki s to dejavnostjo so z 51.685 tisoč evri vrednim premoženjem ustvarili 56.126 tisoč evrov čistih prihodkov od prodaje (18,0% vseh) in zaposlovali 857 delavcev (20,6% vseh zaposlenih pri podjetnikih). Pomembni vpliv na zbirne rezultate poslovanja podjetnikov v Pomurju imajo še podjetniki s področja dejavnosti I (Gostinstvo), H (Promet in skladiščenje), M (Strokovne, znanstvene in tehnične dejavnosti) in S (Druge dejavnosti).

Preglednica 16 : Temeljni podatki o poslovanju podjetnikov po občinah

OBČINE	TEMELJNI PODATKI		PODJETNIKI		ZAPOSLENI		ČISTI PRIHODKI OD PRODAJE		VREDNOST AKTIVE NA DAN 31.12.2009		NETO PODJETNIKOV DOHODEK/ NEGATIVNI POSLOVNI IZID	
	Število	delež v %	Število	delež v %	znesek v tisoč €	delež v %	znesek v tisoč €	delež v %	znesek v tisoč €	delež v %	znesek v tisoč € 2009	znesek v tisoč € 2008
<b>SKUPAJ</b>	<b>3.260</b>	<b>100,0</b>	<b>3.707</b>	<b>100,0</b>	<b>269.231</b>	<b>100,0</b>	<b>234.342</b>	<b>100,0</b>	<b>13.701</b>	<b>21.181</b>		
2 BELTINCI	210	6,4	246	6,6	22.137	8,2	12.791	5,5	1.110	1.318		
10 TIŠINA	97	3,0	132	3,6	7.541	2,8	5.942	2,5	346	614		
15 ČRENŠOVCI	121	3,7	171	4,6	11.834	4,4	8.118	3,5	623	891		
29 GORNJA RADGONA	272	8,3	369	10,0	26.754	9,9	17.327	7,4	1.163	1.723		
31 GORNJI PETROVCI	39	1,2	34	0,9	2.245	0,8	2.596	1,1	186	180		
33 ŠALOVCI	20	0,6	25	0,7	1.830	0,7	925	0,4	138	94		
47 KOBILJE	10	0,3	6	0,1	196	0,1	190	0,1	-4	-3		
56 KUZMA	24	0,7	29	0,8	1.711	0,6	1.576	0,7	2	37		
59 LENDAVALA	248	7,6	208	5,6	15.256	5,7	12.134	5,2	675	1.023		
63 LJUTOMER	392	12,0	543	14,6	37.514	13,9	40.145	17,1	1.750	2.886		
78 MORAVSKE TOPLICE	150	4,6	149	4,0	8.864	3,3	8.463	3,6	459	791		
80 MURSKA SOBOTA	737	22,6	826	22,3	64.142	23,8	51.985	22,2	4.282	6.249		
86 ODRANCI	36	1,1	77	2,1	3.204	1,2	1.926	0,8	2	151		
97 PUCONCI	144	4,4	93	2,5	7.533	2,8	6.544	2,8	554	525		
100 RADENCI	154	4,7	103	2,8	7.900	2,9	7.650	3,3	197	449		
105 ROGAŠOVCI	64	2,0	46	1,2	2.857	1,1	3.730	1,6	44	245		
116 SVETI JURIJ	72	2,2	76	2,0	7.294	2,7	5.699	2,4	235	731		
132 TURNIŠČE	60	1,8	57	1,5	3.975	1,5	2.460	1,0	243	252		
152 CANKOVA	58	1,8	121	3,3	7.425	2,8	5.993	2,6	293	298		
156 DOBROVNIK	31	1,0	28	0,8	2.511	0,9	9.222	3,9	101	249		
158 GRAD	33	1,0	46	1,3	2.331	0,9	2.988	1,3	135	219		
161 HODOŠ	3	0,1	0	0,0	14	0,0	2	0,0	0	2		
166 KRIŽEVCI	93	2,9	110	3,0	10.271	3,8	15.563	6,6	568	976		
176 RAZKRIŽJE	33	1,0	35	0,9	2.301	0,9	1.550	0,7	167	144		
187 VELIKA POLANA	25	0,8	37	1,0	1.727	0,6	765	0,3	108	140		
188 VERŽEJ	42	1,3	35	1,0	2.460	0,9	1.738	0,7	168	340		
195 APAČE	92	2,8	105	2,8	7.405	2,8	6.321	2,7	156	657		

Razvrstitev podjetnikov po občinah kaže na izstopanje občin Murska Sobota, Ljutomer, Gornja Radgona, Beltinci in Lendava. Podjetniki v vseh občinah v Pomurju so poslovali pozitivno, razen 10 podjetnikov iz občine Kobilje, ki so leto 2009 končali z negativnim poslovnim izidom v znesku 4 tisoč evrov. Največ neto podjetnikovega dohodka je koncentriranega v občini Murska Sobota (4.282 tisoč evrov ali 31,3% vsega). 22,6% vseh podjetnikov te občine je zaposlovalo 826 delavcev ter ustvarilo slabo četrtnino vseh prihodkov.

## 2. ZBIRNI REZULTATI POSLOVANJA PODJETNIKOV

### 2.1. PRIHODKI

Podjetniki v Pomurju so v letu 2009 ustvarili prihodke v višini 274.790 tisoč evrov, kar je za 6% manj kot v predhodnem letu. Prihodki pomurskih podjetnikov predstavljajo 5,5 odstotni delež v Sloveniji.

V strukturi prihodkov prevladujejo poslovni prihodki z 99,2 odstotnim deležem. Največ poslovnih prihodkov je bilo ustvarjenih s čistimi prihodki od prodaje. 92,6% prihodkov od prodaje so podjetniki ustvarili na domačem trgu, 6,6% na trgu EU in 0,5% na trgih izven EU. Med poslovnimi prihodki so se le drugi poslovni prihodki v primerjavi z letom 2008 povečali za 22%, pri ostalih poslovnih prihodkih pa je zabeležen padec prihodkov. Za največ so se zmanjšale vrednosti zalog, proizvodov in nedokončane proizvodnje.

Preglednica 17: Obseg in struktura prihodkov podjetnikov

PRIHODKI	Znesek v tisoč €		Indeks	Delež v %	
	2009	2008	2009/2008	2009	2008
<b>SKUPAJ</b>	<b>274.790</b>	<b>293.814</b>	<b>94</b>	<b>100,0</b>	<b>100,0</b>
<b>I. POSLOVNI PRIHODKI</b>	<b>272.723</b>	<b>291.654</b>	<b>94</b>	<b>99,2</b>	<b>99,3</b>
1. Čisti prihodki od prodaje:	269.231	288.740	93	98,0	98,3
- na domačem trgu	249.324	268.106	93	90,7	91,3
- na trgu EU	18.655	19.018	98	6,8	6,5
- na trgu izven EU	1.252	1.616	78	0,5	0,5
2. Sprememba vrednosti zalog, proizvodov in nedokončane proizvodnje	190	260	73	0,1	0,1
3. Usredstveni lastni proizvodi in lastne storitve	53	0	-	0,0	0,0
4. Drugi poslovni prihodki	3.249	2.655	122	1,2	0,9
<b>II. FINANČNI PRIHODKI</b>	<b>190</b>	<b>110</b>	<b>173</b>	<b>0,1</b>	<b>0,0</b>
1. Finančni prihodki iz deležev	36	11	326	0,0	0,0
2. Finančni prihodki iz danih posojil	27	11	238	0,0	0,0
3. Finančni prihodki iz poslovnih terjatev	128	88	146	0,0	0,0
<b>II. DRUGI PRIHODKI</b>	<b>1.877</b>	<b>2.050</b>	<b>92</b>	<b>0,7</b>	<b>0,7</b>

Rast prihodkov so podjetniki zabeležili pri finančnih prihodkih (73%), medtem ko je pri poslovnih in drugih prihodkih zaznan upad prihodkov. Pri finančnih prihodkih so se najbolj povečali prihodki iz deležev (3,2 krat) in prihodki iz danih posojil (2,3 krat).

## 2.2. ODHODKI

Pomurski podjetniki so v letu 2009 izkazali za 4% manj odhodkov kot v letu 2008. Skupno so ustvarili 261.090 tisoč evrov odhodkov. Največji padec odhodkov je zaznan pri finančnih odhodkih. Ti so se v primerjavi z letom 2008 zmanjšali za 18%, kar je predvsem posledica upada finančnih odhodkov iz oslabitve in odpisov finančnih naložb.

Preglednica 18: Obseg in struktura odhodkov podjetnikov

ODHODKI	Znesek v tisoč €		Indeks	Delež v %	
	2009	2008	2009/2008	2009	2008
<b>SKUPAJ</b>	<b>261.090</b>	<b>272.633</b>	<b>96</b>	<b>100,0</b>	<b>100,0</b>
<b>I. POSLOVNI ODHODKI</b>	<b>257.314</b>	<b>268.215</b>	<b>96</b>	<b>98,6</b>	<b>98,4</b>
1. Stroški blaga, materiala in storitev	170.256	183.314	93	65,2	67,2
2. Stroški dela zaposlenecv	49.127	49.603	99	18,8	18,2
3. Odpisi vrednosti	18.120	17.188	105	6,9	6,3
4. Drugi poslovni odhodki	19.812	18.110	109	7,6	6,6
<b>II FINANČNI ODHODKI</b>	<b>3.223</b>	<b>3.949</b>	<b>82</b>	<b>1,2</b>	<b>1,4</b>
1. Finančni odhodki iz oslabitve in odpisov finančnih naložb	7	106	7	0,0	0,0
2. Finančni odhodki iz finančnih obveznosti	2.362	2.802	84	0,9	1,0
3. Finančni odhodki iz poslovnih obveznosti	854	1.041	82	0,3	0,4
<b>II DRUGI ODHODKI</b>	<b>553</b>	<b>469</b>	<b>118</b>	<b>0,2</b>	<b>0,2</b>

Najpomembnejši med odhodki so poslovni odhodki. Ti so se zmanjšali za 4%. Med poslovnimi odhodki je rast odhodkov za 5% zabeležena pri odpisih vrednosti in za 9% pri drugih poslovnih odhodkih. Po obsegu so največji stroški blaga, materiala in storitev (170.256 tisoč evrov), čeprav so se v primerjavi z letom 2008 zmanjšali za 7%. Za 1% so se zmanjšali tudi stroški dela zaposlenecv, ki so znašali 49.127 tisoč evrov. Med stroški dela je bilo 71,3% stroškov plač, 12,1% stroškov pokojninskih in socialnih zavarovanj ter 16,6% drugih stroškov dela.

Podjetniki so v letu 2009 za plače namenili 35.045 tisoč evrov, kar je za 0,3% manj kot v letu 2008. Povprečna mesečna plača na zaposlenega pri podjetnikih v Pomurju je bila 788 evrov, kar je za 10 evrov manj od republiškega povprečja (798 evrov). V primerjavi s povprečno bruto plačo na zaposlenega v gospodarskih družbah, je le-ta pri podjetnikih nižja za 326 evrov.

### 2.3. DODANA VREDNOST

Samostojni podjetniki v Pomurju so v letu 2009 ustvarili 82.656 tisoč evrov neto dodane vrednosti, 8,4% manj kot v letu 2008. Neto dodana vrednost je bila ugotovljena na vseh področjih dejavnosti. Najvišja je bila na področju gradbeništva (20.173 tisoč evrov), sledita področji predelovalne industrije (17.005 tisoč evrov) in področje prometa in skladiščenja (11.959 tisoč evrov).

Preglednica 19: Dodana vrednost in izguba na substanci po dejavnostih

PODROČJA DEJAVNOSTI	DODANA VREDNOST				IZGUBA NA SUBSTANCI				NETO DODANA VREDNOST v tisoč €	
	število podjetnikov	znesek v tisoč €	delež v %	indeks 2009/2008	število podjetnikov	znesek v tisoč €	delež v %	indeks 2009/2008	2009	2008
<b>SKUPAJ</b>	<b>2.819</b>	<b>83.668</b>	<b>100,0</b>	<b>92</b>	<b>420</b>	<b>1.012</b>	<b>100,0</b>	<b>262</b>	<b>82.656</b>	<b>90.231</b>
A Kmetijstvo in lov, gozdarstvo, ribištvo	37	1.197	1,4	96	4	9	0,9	309	1.189	1.238
C Predelovalne dejavnosti	393	17.100	20,4	87	36	95	9,3	355	17.005	19.621
D Oskrba z električno energijo, plinom in paro	4	1.195	1,4	111	5	8	0,8	139	1.187	1.068
E Oskrba z vodo; ravnanje z odpadki in saniranje okolja	2	44	0,1	0					44	49
F Gradbeništvo	467	20.267	24,2	86	47	95	9,3	450	20.173	23.522
G Trgovina; vzdrževanje in popravila motornih vozil	452	10.762	12,9	98	92	424	41,9	449	10.338	10.934
H Promet in skladiščenje	239	12.017	14,4	91	26	58	5,8	194	11.959	13.154
I Gostinstvo	393	9.193	11,0	104	38	81	8,0	139	9.112	8.822
J Informacijske in komunikacijske dej.	86	1.414	1,7	99	23	20	1,9	295	1.395	1.428
K Finančne in zavarovalniške dej.	61	532	0,6	124	11	9	0,9	122	523	423
L Poslovanje z nepremičninami	13	544	0,6	85	7	44	4,4	258	500	625
M Strokovne, znanstvene in tehnične dej.	321	5.477	6,5	91	53	77	7,6	168	5.400	5.943
N Druge raznovrstne poslovne dej.	54	298	0,4	134	20	28	2,8	102	269	195
P Izobraževanje	22	213	0,3	124	9	7	0,7	266	206	169
Q Zdravstvo in socialno varstvo	22	360	0,4	149	4	3	0,3	879	357	240
R Kulturne, razvedrilen in rekreacijske dej.	37	182	0,2	80	13	23	2,3	159	159	213
S Druge dejavnosti	216	2.873	3,4	110	32	32	3,2	127	2.841	2.588

\*Indeks je večji od 1000.

Dodano vrednost v znesku 83.668 tisoč evrov je ugotovilo 2.819 podjetnikov, to je 86,4% vseh podjetnikov in za 8% manj kot v letu 2008. Najvišja dodana vrednost je bila ustvarjena na področju gradbeništva (20.267 tisoč evrov) in predelovalne dejavnosti (17.100 tisoč evrov).

Izgubo na substanci v znesku 1.012 tisoč evrov je izkazalo 420 podjetnikov, kar je 12,8% vseh podjetnikov. Izguba na substanci se je v primerjavi z letom 2008 povečala 2,6 krat. Najbolj se je povečala na področju zdravstva in socialnega varstva, sledita področji gradbeništva in trgovine.

## 2.4. PODJETNIKOV DOHODEK IN NEGATIVNI POSLOVNI IZID

Samostojni podjetniki v Pomurju so v letu 2009 poslovali pozitivno, saj so ob koncu poslovnega leta ugotovili **neto podjetnikov dohodek v višini 13.701 tisoč evrov**. Neto podjetnikov dohodek se je v primerjavi z letom 2008 zmanjšal za 35,3%, ugotovljen pa je bil na vseh področjih dejavnosti. Najbolj uspešno so poslovali podjetniki s področja trgovine.

Preglednica 20: Podjetnikov dohodek in negativni poslovni izid po dejavnostih

PODROČJA DEJAVNOSTI	PODJETNIKOV DOHODEK				NEGATIVNI POSLOVNI IZID				NETO PODJETNIKOV DOHODEK/ NETO NEGATIVNI POSLOVNI IZID	
	število podjetnikov	znesek v tisoč €	delež v %	indeks 2009 2008	število podjetnikov	znesek v tisoč €	delež v %	indeks 2009 2008	v tisoč €	
									2009	2008
<b>SKUPAJ</b>	<b>2.493</b>	<b>18.662</b>	<b>100,0</b>	<b>79</b>	<b>744</b>	<b>4.962</b>	<b>100,0</b>	<b>203</b>	<b>13.701</b>	<b>21.181</b>
A Kmetijstvo in lov, gozdarstvo, ribištvo	32	261	1,4	104	9	49	1,0	100	212	202
C Predelovalne dejavnosti	344	2.870	15,4	66	84	1.368	27,6	469	1.502	4.059
D Oskrba z električno energijo, plinom in paro	4	212	1,1	59	5	13	0,3	74	199	343
E Oskrba z vodo; ravnanje z odpadki in saniranje okolja	2	26	0,1	98					26	26
F Gradbeništvo	406	4.232	22,7	69	107	706	14,2	298	3.525	5.894
G Trgovina; vzdrževanje in popravila motornih vozil	412	2.494	13,4	84	133	798	16,1	176	1.696	2.530
H Promet in skladiščenje	201	2.553	13,7	85	64	787	15,9	179	1.766	2.559
I Gostinstvo	304	1.291	6,9	103	126	739	14,9	118	553	627
J Informacijske in komunikacijske dej.	85	625	3,3	96	24	34	0,7	97	591	612
K Finančne in zavarovalniške dej.	59	342	1,8	114	13	18	0,4	139	324	288
L Poslovanje z nepremičninami	10	89	0,5	34	10	77	1,5	298	13	240
M Strokovne, znanstvene in tehnične dej.	317	2.525	13,5	82	57	111	2,2	127	2.413	2.975
N Druge raznovrstne poslovne dej.	52	151	0,8	143	22	44	0,9	113	107	66
P Izobraževanje	23	98	0,5	120	8	16	0,3	118	82	68
Q Zdravstvo in socialno varstvo	20	172	0,9	205	6	9	0,2	45	163	64
R Kulturne, razvedrilen in rekreacijske dej.	35	103	0,5	79	15	30	0,6	111	72	102
S Druge dejavnosti	187	619	3,3	104	61	163	3,3	231	456	525

\*Indeks je večji od 1000.

Podjetnikov dohodek kot pozitivno razliko med celotnimi prihodki in odhodki je v letu 2009 ustvarilo 2.493 podjetnikov, 76,5% vseh podjetnikov v Pomurju. Podjetnikov dohodek je znašal 18.662 tisoč evrov in je bil najvišji na področju dejavnosti trgovine (4.232 tisoč evrov). V primerjavi z letom 2008 se je le-ta zmanjšal za 21%, največji padec podjetnikovega dohodka (za 66%) pa je zabeležen pri podjetnikih s področja poslovanja z nepremičninami.

Negativni poslovni izid kot negativna razlika med celotnimi prihodki in odhodki je v letu 2009 porasel za 103%. Negativni poslovni izid se je povečal pri večini področij dejavnosti, najbolj pri podjetnikih s področja predelovalne industrije (4,6 krat). Upad negativnega poslovnega izida so v primerjavi z letom 2008 zabeležili podjetniki s področja zdravstva in socialnega varstva (za 55%), oskrbe z električno energijo, plinom in paro (za 26%) in informacijske in komunikacijske dejavnosti (za 3%).

### 3. SREDSTVA IN OBVEZNOSTI DO VIROV SREDSTEV PODJETNIKOV

Podjetniki so na dan 31.12.2009 izkazali 234.342 tisoč evrov sredstev oziroma obveznosti do virov sredstev, 9% več kakor na dan 31.12.2008.

Preglednica 21: Bilanca stanja podjetnikov na dan 31.12.2009

SREDSTVA IN OBVEZNOSTI DO VIROV SREDSTEV	Znesek v tisoč €		Indeks 31.12.08=100	Delež v %	
	31.12.2009	31.01.2008		31.12.2009	31.12.2008
<b>I. SREDSTVA (A do D)</b>	<b>234.342</b>	<b>214.155</b>	<b>109</b>	<b>100,0</b>	<b>100,0</b>
<b>A. Dolgoročna sredstva</b>	<b>144.827</b>	<b>131.270</b>	<b>110</b>	<b>61,8</b>	<b>61,3</b>
1. Neopredmetena sredstva in dolgoročne AČR	1.581	1.365	116	0,7	0,6
2. Opredmetena osnovna sredstva	136.416	124.421	110	58,2	58,1
3. Naložbene nepremičnine	5.913	5.054	117	2,5	2,4
4. Dolgoročne finančne naložbe	426	262	162	0,2	0,1
5. Dolgoročne poslovne terjatve	490	168	292	0,2	0,1
<b>B. Kratkoročna sredstva</b>	<b>79.572</b>	<b>75.126</b>	<b>106</b>	<b>34,0</b>	<b>35,1</b>
1. Sredstva (skupine za odtujitev) prodajo	668	1.348	50	0,3	0,6
2. Zaloge	19.444	17.688	110	8,3	8,3
3. Kratkoročne finančne naložbe	2.032	1.913	106	0,9	0,9
4. Kratkoročne poslovne terjatve	47.556	43.921	108	20,3	20,5
5. Denarna sredstva	9.872	10.256	96	4,2	4,8
<b>C. Kratkoročne aktivne časovne razmejitve</b>	<b>1.264</b>	<b>1.184</b>	<b>107</b>	<b>0,5</b>	<b>0,6</b>
<b>D. Terjatve do podjetnika</b>	<b>8.679</b>	<b>6.575</b>	<b>132</b>	<b>3,7</b>	<b>3,1</b>
<b>II. OBVEZNOSTI DO VIROV SREDSTEV (A do D)</b>	<b>234.342</b>	<b>214.155</b>	<b>109</b>	<b>100,0</b>	<b>100,0</b>
<b>A. Podjetnikov kapital</b>	<b>101.882</b>	<b>94.992</b>	<b>107</b>	<b>43,5</b>	<b>44,4</b>
<b>B. Rezervacije in dolgoročne PČR</b>	<b>1.394</b>	<b>1.045</b>	<b>133</b>	<b>0,6</b>	<b>0,5</b>
1. Rezervacije	709	661	107	0,3	0,3
2. Dolgoročne pasivne časovne razmejitve	685	384	179	0,3	0,2
<b>C. Dolgoročne obveznosti</b>	<b>67.692</b>	<b>56.730</b>	<b>119</b>	<b>28,9</b>	<b>26,5</b>
1. Dolgoročne finančne obveznosti	56.292	46.388	121	24,0	21,7
2. Dolgoročne poslovne obveznosti	11.400	10.342	110	4,9	4,8
<b>Č. Kratkoročne obveznosti</b>	<b>61.958</b>	<b>60.612</b>	<b>102</b>	<b>26,4</b>	<b>28,3</b>
1. Obveznosti, vključene v skupine za odtujitev	18	94	19	0,0	0,0
2. Kratkoročne finančne obveznosti	13.911	13.342	104	5,9	6,2
3. Kratkoročne poslovne obveznosti	48.029	47.176	102	20,5	22,0
<b>D. Kratkoročne pasivne časovne razmejitve</b>	<b>1.415</b>	<b>776</b>	<b>182</b>	<b>0,6</b>	<b>0,4</b>

V strukturi sredstev po obsegu prevladujejo dolgoročna sredstva z 61,8 odstotnim deležem. Kratkoročna sredstva predstavljajo 34% vseh sredstev. V primerjavi s stanjem na dan 31.12.2008 so med sredstvi najbolj porasle terjatve do podjetnikov (za 32%), ki jih je izkazalo 620 podjetnikov. Med obveznostmi do virov sredstev najvišjo rast beležijo kratkoročne pasivne časovne razmejitve (82%) ter rezervacije in dolgoročne pasivne časovne razmejitve (33%). Najvišji delež med obveznostmi do virov sredstev pripada podjetnikovemu kapitalu (43,5%), ki je za 7% višji kot na dan 31.12.2008.



## V. REZULTATI POSLOVANJA ZADRUG

V letu 2009 je v Pomurju poslovalo 35 zadrug. Po velikosti prevladujejo mikro zadruge (88,6%), 3 zadruge so majhne in 1 zadruga je srednje velika. Glede razvrščanja po velikosti veljajo za zadruge enaka merila kot za družbe. Zadruge v informaciji obravnavamo posebej zato, ker se poenoteni obrazci zadrug razlikujejo od poenotениh obrazcev družb<sup>17</sup>.

V letu 2009 je pri zadrugah, podobno kot pri gospodarskih družbah, prišlo do preobrata pri končnem poslovnem izidu. Zadruge so izkazale negativni poslovni izid in ustvarile 302 tisoč evrov neto čiste izgube, še leto nazaj je bil končni izid pozitiven (544 tisoč evrov). 15 zadrug je ustvarilo čisti dobiček v znesku 220 tisoč evrov, 15 zadrug pa čisto izgubo v znesku 522 tisoč evrov.

Preglednica 22: Obseg in struktura čistega dobička, čiste izgube zadrug po dejavnostih

PODROČJA DEJAVNOSTI	ČISTI DOBIČEK				ČISTA IZGUBA				NETO ČISTI DOBIČEK/ IZGUBA	
	število zadrug	znesek v tisoč €	delež v %	indeks 2009 2008	število zadrug	znesek v tisoč €	delež v %	indeks 2009 2008	znesek v tisoč €	
									2009	2008
<b>SKUPAJ</b>	<b>15</b>	<b>220</b>	<b>100,0</b>	<b>26,9</b>	<b>15</b>	<b>522</b>	<b>100,0</b>	<b>191,1</b>	<b>-302</b>	<b>544</b>
A Kmetijstvo in lov, gozdarstvo, ribištvo	3	21	9,8	14,8	8	157	30,1	59,9	-136	-117
C Predelovalne dejavnosti	1	3	1,2		1	1	0,3	13,0	1	-11
F Gradbeništvo	2	106	48,4	122,4	1	158	30,2	-	-51	87
G Trgovina; vzdrževanje in popravila motornih vozil	5	69	31,2	12,3	3	187	35,8	*	-118	555
K Finančne in zavarovalniške dej.	1	12	5,3	305,8					12	4
L Poslovanje z nepremičninami					1	16	3,1	-	-16	4
M Strokovne, znanstvene in tehnične dej.	3	9	4,1	83,0					9	11
N Druge raznovrstne poslovne dej.					1	3	0,7	-	-3	12

\*Indeks je večji od 1000.

Čista izguba se je v primerjavi z letom 2008 povečala za 91,1%, najbolj pri zadrugah s področja dejavnosti trgovine. Na delež ustvarjene čiste izgube so najbolj vplivale še zadruge s področja dejavnosti gradbeništva (30,2%) in zadruge s področja kmetijstva in lova, gozdarstva in ribištva (30,1%). Čisti dobiček se je najbolj povečal (za več kot 3 krat) pri zadrugah, ki imajo kot glavno dejavnost registrirano finančne in zavarovalniške dejavnosti. Največji delež v čistem dobičku so ustvarile zadruge z dejavnostjo gradbeništva (48,4%) in trgovine (31,2%). Čisti dobiček se je v primerjavi z letom 2008 zmanjšal za 73,1%.

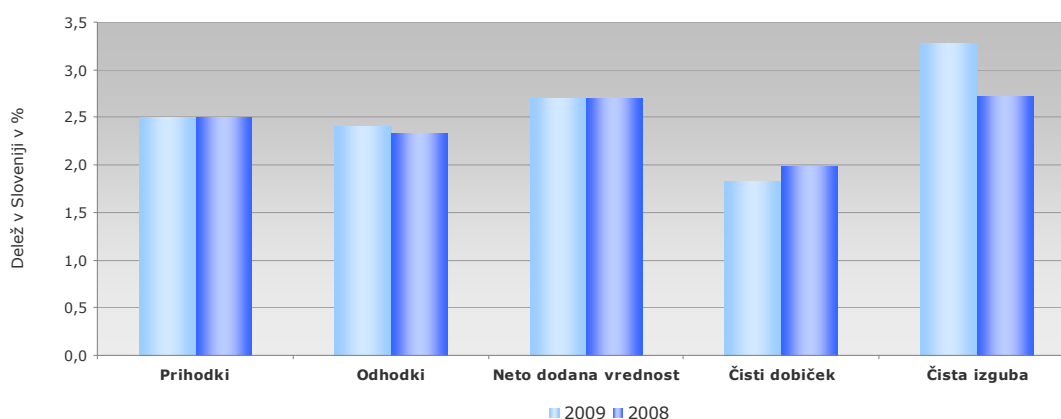
<sup>17</sup> Izjema je obrazec podatki iz izkaza poslovnega izida, ki je enak tako za družbe kot za zadruge.

## VI. GOSPODARSKA MOČ POMURSKE REGIJE

### Gospodarske družbe

Na podlagi podatkov iz letnih poročil družb za leto 2009, lahko pri primerjavi najpomembnejših zbirnih rezultatov poslovanja družb v regiji z republiko, ugotovimo podobno stanje, kot pri analizi podatkov iz letnih poročil družb za leto 2008. **Delež prihodkov in neto dodane vrednosti je ostal nespremenjen, zmanjšal se je delež v dobičkih in povečal delež v izgubah.** Glede na navedeno, gospodarska moč regije še najprej slabi.

#### Gospodarska moč regije v obdobju 2008-2009



Tako družbe v regiji kot v republici so v primerjavi z letom 2008 beležile nižji obseg gospodarske aktivnosti. V Pomurju smo tako zabeležili za 13% nižji obseg skupnih prihodkov, na nivoju države za 14,5%. Na strani odhodkov so racionalnejše poslovale družbe v republici, saj jim je uspelo znižati skupne odhodke za 13,3%, v regiji le 10,2%. Tako v regiji kot v državi, so neuspešne družbe močno povečale obseg čiste izgube, prav tako so slabše poslovale tudi uspešne družbe. Prišlo je tudi do zmanjšanja obsega neto dodane vrednosti, na nivoju regije za 6,8% (v republici 7,3%). Na nivoju države so tako družbe uspele zaključiti poslovno leto 2009 s pozitivnim končnim rezultatom, ki pa je v primerjavi z letom 2008 nižji kar za slabih 70%. Pomurska regija je po višini ustvarjene neto čiste izgube, med sedmimi regijami v republici, ki so v letu 2009 poslovale negativno, na tretjem mestu. To pomeni, da so štiri regije zaključile poslovno leto 2009 še z večjo neto čisto izgubo (Goriška, Savinjska, Podravska in Obalno-kraška regija).

Preglednica 23: Primerjava pomembnejših postavk poslovnega izida družb v regiji z republiko

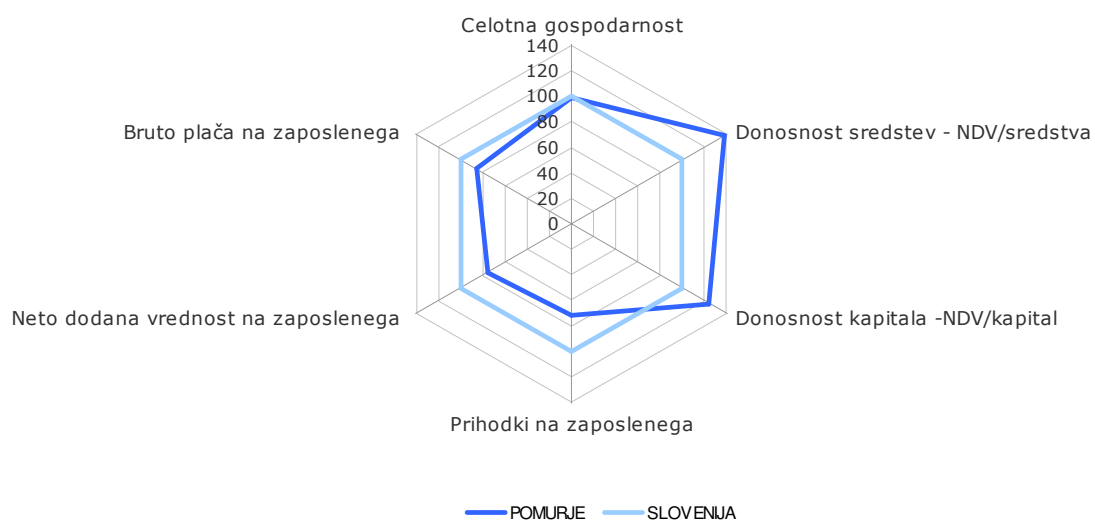
GOSPODARSKE DRUŽBE	POMURJE			SLOVENIJA			Delež Pomurja v Sloveniji v %	
	Zneski v tisoč €		Indeks 2009/2008	Zneski v tisoč €		Indeks 2009/2008	2009	2008
	2009	2008		2009	2008			
<b>Prihodki</b>	1.682.698	1.933.555	87,0	71.842.228	84.061.052	85,5	2,3	2,3
<b>Odhodki</b>	1.703.744	1.897.678	89,8	70.844.281	81.697.646	86,7	2,4	2,3
<b>Neto dodana vrednost</b>	401.438	430.771	93,2	16.396.799	17.692.842	92,7	2,4	2,4
<b>Čisti dobiček</b>	48.556	64.714	75,0	2.665.413	3.260.742	81,7	1,8	2,0
<b>Čista izguba</b>	69.345	42.040	164,9	2.115.987	1.544.859	137,0	3,3	2,7
<b>Neto čisti dobiček</b>	-20.788	22.674	-	549.426	1.715.883	32,0	-	1,3

Na zaostanek regije za državo kažejo tudi temeljni kazalniki poslovanja, prikazani v spodnji preglednici. Družbe v Pomurju so dosegle **slabšo celotno gospodarnost in gospodarnost poslovanja** od slovenskega povprečja. Posledica slabše gospodarnosti so tudi **slabši kazalniki produktivnosti**. Tako v Pomurju zaostajamo pri prihodkih na zaposlenega za 28%, pri neto dodani vrednosti na zaposlenega za 25% in pri bruto plači na zaposlenega za 15%. Ugodnejši so le kazalniki donosnosti.

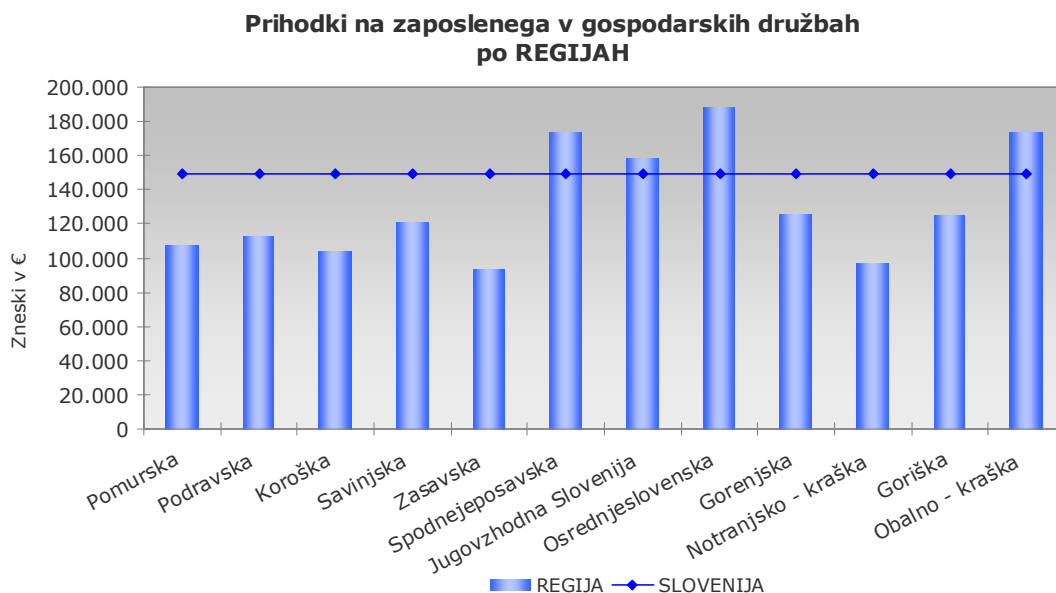
Preglednica 24: Temeljni kazalniki o poslovanju družb v regiji in republici

GOSPODARSKE DRUŽBE	POMURJE		Indeks 2009/08	St. rasti v %	SLOVENIJA		Indeks 2009/08	St. rasti v %
	2009	2008			2009	2008		
<b>GOSPODARNOST</b>								
Celotna gospodarnost	<b>0,99</b>	1,02	96,9	<b>-3,1</b>	<b>1,01</b>	1,03	98,6	<b>-1,4</b>
Gospodarnost poslovanja	<b>1,02</b>	1,03	98,8	<b>-1,2</b>	<b>1,03</b>	1,04	98,6	<b>-1,4</b>
Delež čistega dobička v prihodkih (v %)	<b>2,89</b>	3,35	86,2	<b>-13,8</b>	<b>3,71</b>	3,88	95,6	<b>-4,4</b>
Delež čiste izgube v prihodkih (v %)	<b>4,12</b>	2,17	189,5	<b>89,5</b>	<b>2,95</b>	1,84	160,3	<b>60,3</b>
<b>DONOSNOST</b>								
Donosnost sredstev - NDV/sredstva	<b>0,22</b>	0,23	93,9	<b>-6,1</b>	<b>0,16</b>	0,17	90,8	<b>-9,2</b>
Donosnost kapitala -NDV/kapital	<b>0,56</b>	0,59	93,8	<b>-6,2</b>	<b>0,45</b>	0,49	90,8	<b>-9,2</b>
<b>PRODUKTIVNOST</b>								
Prihodki na zaposlenca v €	<b>107.473</b>	124.987	86,0	<b>-14,0</b>	<b>149.704</b>	170.458	87,8	<b>-12,2</b>
Neto čisti dobiček/izguba na zaposlenca v €	<b>-1.328</b>	1.466	-	<b>-</b>	<b>1.145</b>	3.479	32,9	<b>-67,1</b>
Neto dodana vrednost na zaposlenega v €	<b>25.640</b>	27.845	92,1	<b>-7,9</b>	<b>34.168</b>	35.877	95,2	<b>-4,8</b>
Bruto plača na zaposlenca v €	<b>1.114</b>	1.110	100,3	<b>0,3</b>	<b>1.310</b>	1.295	101,2	<b>1,2</b>
Čisti dobiček na zaposlenega v €	<b>3.101</b>	4.183	74,1	<b>-25,9</b>	<b>5.554</b>	6.612	84,0	<b>-16,0</b>
Čista izguba na zaposlenega v €	<b>4.429</b>	2.718	163,0	<b>63,0</b>	<b>4.409</b>	3.133	140,8	<b>40,8</b>
<b>FINANCIRANJE</b>								
Delež kapitala v virih sredstev, v %	<b>38,85</b>	38,82	100,1	<b>0,1</b>	<b>35,14</b>	35,11	100,1	<b>0,1</b>
Kapitalska pokritost dolgoročnih sredstev v %	<b>63,65</b>	66,57	95,6	<b>-4,4</b>	<b>55,86</b>	57,28	97,5	<b>-2,5</b>
Razmerje med dolgovi/kapital	<b>1,65</b>	1,32	124,3	<b>24,3</b>	<b>1,56</b>	1,25	125,3	<b>25,3</b>

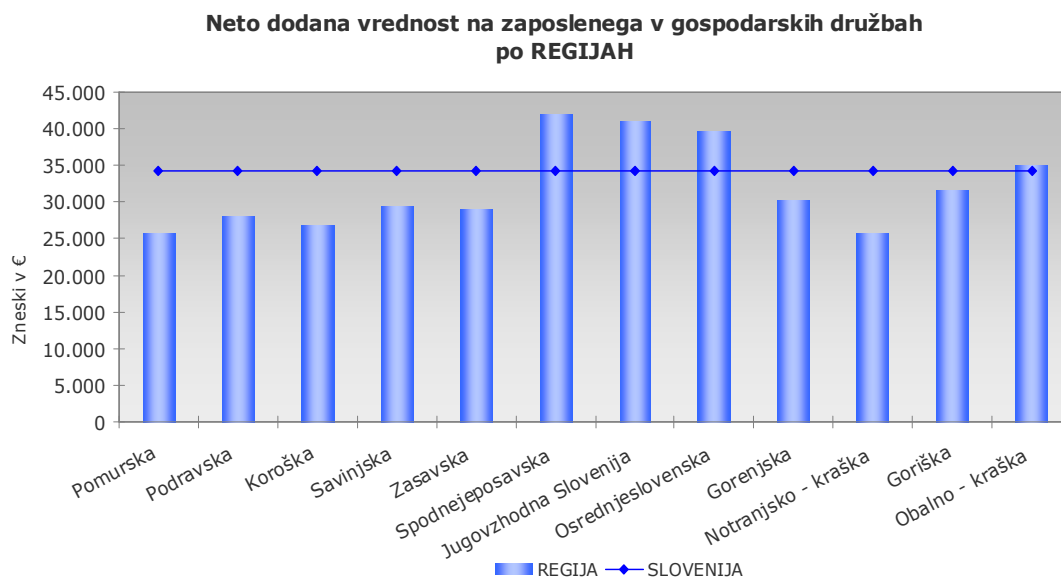
### Razvojna mreža pomurskih družb v letu 2009



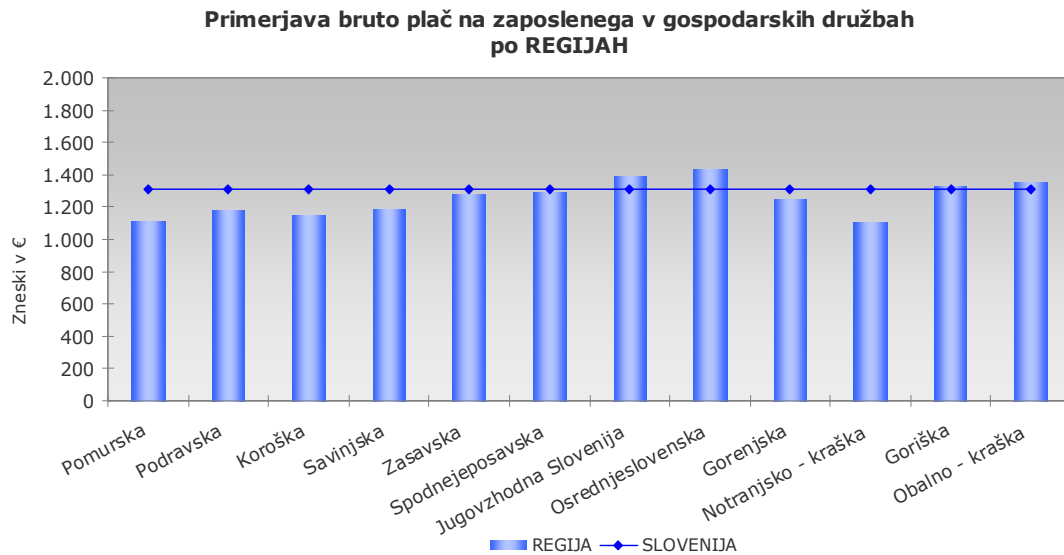
V nadaljevanju pogledimo še kakšno je gibanje osnovnih kazalnikov produktivnosti po posameznih regijah. Pri prihodkih na zaposlenega najvišjo vrednost beležijo družbe iz Osrednjeslovenske regije (188.570 evrov). Povprečje v republiki (149.704 evrov) dosegajo še družbe v Spodnjeposavski regiji, Jugovzhodni Sloveniji in Obalno-kraški regiji. Pomurska regija, s 107.473 evri na zaposlenega, je med 12 statističnimi regijami v Sloveniji na devetem mestu.



Neto dodana vrednost na zaposlenega je v Pomurski regiji najnižja (25.640 evrov). Najvišja je v Spodnjeposavski regiji (42.024 evrov). Spodnjeposavska regija, skupaj z Jugovzhodno Slovenijo, Osrednjeslovensko regijo in Obalno-kraško regijo presega republiško povprečje, 34.168 evrov.



Iz primerjave **bruto plače na zaposlenega** je razvidno, da so povprečje v republiki (1.310 evrov), presegle najbolj družbe v Osrednjeslovenski regiji, kjer je bila povprečna plača najvišja, 1.436 evrov. Po višini sledijo družbe s področja Jugovzhodne Slovenije, Obalno-kraške regije in Goriške regije. Slabšo plačo od povprečja v Pomurju (1.114 evrov) so obračunale le družbe iz Notranjsko-kraške regije (1.107 evrov).



## Samostojni podjetniki

Samostojni podjetniki v Pomurju so v letu 2009, tako kot vsi podjetniki v preostalih 12 statističnih regijah v Sloveniji, poslovali pozitivno in poslovno leto zaključili z neto podjetnikovim dohodkom v višini 13.701 tisoč evrov, kar predstavlja 5% celotnega neto podjetnikovega dohodka in Pomursko regijo po dosežene končnem poslovnem izidu uvršča na 8 mesto v republiki. **Pri Pomurskih podjetnikih, ki predstavljajo 4,7% vseh podjetnikov v Sloveniji, je bilo zaposlenih 6,4% delavcev vseh podjetnikov.** Pomurski podjetniki razpolagajo z 5,6% deležem celotnega premoženja podjetnikov in so ustvarili 5,5% vseh prihodkov in odhodkov ter 5,8% neto dodane vrednosti.

Preglednica 25: Primerjava pomembnejših postavk poslovnega izida podjetnikov v regiji z republiko

Samostojni podjetniki	POMURJE			SLOVENIJA			Delež Pomurja v Sloveniji v %	
	Zneski v tisoč €		Indeks	Zneski v tisoč €		Indeks		
	2009	2008	2009/2008	2009	2008	2009/2008	2009	2008
<b>Prihodki</b>	274.790	293.814	93,5	5.008.890	5.459.882	91,7	5,5	5,4
<b>Odhodki</b>	261.090	272.633	95,8	4.733.143	5.049.620	93,7	5,5	5,4
<b>Neto dodana vrednost</b>	82.656	90.231	91,6	1.434.477	1.590.727	90,2	5,8	5,7
<b>Podjetnikov dohodek</b>	18.662	23.627	79,0	370.125	457.276	80,9	5,0	5,2
<b>Negativni poslovni izid</b>	4.962	2.446	202,9	94.377	47.014	200,7	5,3	5,2
<b>Neto podjetnikov dohodek</b>	13.701	21.181	64,7	275.748	410.262	67,2	5,0	5,2

Poslovanje samostojnih podjetnikov se je v letu 2009 v primerjavi z letom 2008 poslabšalo, kar je najbolj razvidno iz indeksa rasti negativnega poslovnega izida. Ta je bil v Pomurju za 2,2 odstotni točki višji od slovenskega povprečja, negativni poslovni izid pa se je tako v Pomurju kot v republiki Sloveniji v primerjavi s preteklim letom povečal več kot dvakrat. V Pomurju so podjetniki zabeležili za 1,8 odstotne točke nižji padec skupnih prihodkov kot na nivoju države. Skupne odhodke so pomurski podjetniki zmanjšali za 4,2%, podjetniki v republiki pa za 6,3%. Pri ustvarjenem podjetnikovem dohodku so bili uspešnejši podjetniki na nivoju republike, saj se jim je le-ta zmanjšal za 19,1%, podjetnikom v Pomurju pa za 21,0%.

Preglednica 26: Temeljni kazalniki o poslovanju podjetnikov v regiji in republiki

MAJHNI SAMOSTOJNI PODJETNIKI	POMURJE		Indeks 2009/08	St. rasti v %	SLOVENIJA		Indeks 2009/08	St. rasti v %
	2009	2008			2009	2008		
<b>GOSPODARNOST</b> Celotna gospodarnost	<b>1,05</b>	1,08	97,6	<b>-2,4</b>	<b>1,06</b>	1,08	97,9	<b>-2,1</b>
Gospodarnost poslovanja	<b>1,08</b>	1,08	100,7	<b>0,7</b>	<b>1,09</b>	1,09	100,1	<b>0,1</b>
Čista dobičkovnost prihodkov v % (NPD/PRIHODKI)	<b>4,99</b>	7,21	69,2	<b>-30,8</b>	<b>5,51</b>	7,51	73,3	<b>-26,7</b>
<b>DONOSNOST</b> Donosnost sredstev - NDV/sredstva	<b>0,35</b>	0,42	83,7	<b>-16,3</b>	<b>0,35</b>	0,39	87,8	<b>-12,2</b>
Donosnost kapitala - NDV/kapital	<b>0,81</b>	0,95	85,4	<b>-14,6</b>	<b>0,68</b>	0,79	86,9	<b>-13,1</b>
<b>PRODUKTIVNOST</b> Prihodki na zaposlenega v €	<b>74.103</b>	77.118	96,1	<b>-3,9</b>	<b>87.106</b>	93.702	93,0	<b>-7,0</b>
Neto podjetnikov dohodek/na zaposlenega v €	<b>3.695</b>	5.559	66,5	<b>-33,5</b>	<b>4.795</b>	7.041	68,1	<b>-31,9</b>
Neto dodana vrednost na zaposlenega v €	<b>22.294</b>	23.683	94,1	<b>-5,9</b>	<b>24.946</b>	27.300	91,4	<b>-8,6</b>
Bruto plača na zaposlenca v €	<b>788</b>	769	102,5	<b>2,5</b>	<b>798</b>	786	101,4	<b>1,4</b>

Primerjava kazalnikov poslovanja pomurskih podjetnikov s kazalniki v republiki kaže na zaostajanje regije za državo. **Podjetniki v Pomurju so dosegli slabšo celotno gospodarnost in slabšo gospodarnost poslovanja.** Čista dobičkovnost prihodkov se je v regiji poslabšala za 30,8%, na nivoje države za 26,7%. **Pri donosnosti sredstev so podjetniki v regiji dosegli enako uspešnost kot podjetniki v republiki, pri donosnosti kapitala pa so bili celo bolj uspešni.** Na 100 evrov sredstev so podjetniki ustvarili 35 evrov neto dodane vrednosti, na 100 evrov kapitala pa 81 evrov neto dodane vrednosti (v republiki 68 evrov).

**Pomurski podjetniki še vedno zaostajajo za republiškim povprečjem pri produktivnosti zaposlenih.** Za največ zaostajajo pri ustvarjenem neto podjetnikovem dohodku na zaposlenega (za 22,9%), pri prihodkih na zaposlenega zaostajajo za 14,9% in pri neto dodani vrednosti na zaposlenega za 10,6%. Za najmanj zaostajajo pri izplačani bruto plači na zaposlenega (za 1,3% oz. za 10 evrov).

## Zadruga

Zadruga v Pomurju predstavljajo 12,6% vseh zadrug v republiki Sloveniji. Njihovo poslovanje je bilo negativno, saj so ob koncu leta dosegle neto čisto izgubo. 18,9% celotne neto čiste izgube odpade na zadruga v Pomurski regiji. Zadruga so v letu 2009 dosegle visoko rast čiste izgube. Čista izguba je bila na nivoju republike za 24,7 odstotnih točk višja kot v Pomurju.

Preglednica 27: Primerjava pomembnejših postavk poslovnega izida zadrug v regiji z republiko

ZADRUGE	POMURJE			SLOVENIJA			Delež Pomurja v Sloveniji v %	
	Zneski v tisoč €		Indeks	Zneski v tisoč €		Indeks	2009	2008
	2009	2008	2009/2008	2009	2008	2009/2008		
<b>Prihodki</b>	43.157	55.250	78,1	736.225	842.874	87,3	5,9	6,6
<b>Odhodki</b>	43.418	54.589	79,5	737.185	836.778	88,1	5,9	6,5
<b>Neto dodana vrednost</b>	2.724	4.168	65,4	76.646	83.926	91,3	3,6	5,0
<b>Čisti dobiček</b>	220	817	26,9	3.950	7.577	52,1	5,6	10,8
<b>Čista izguba</b>	522	273	191,1	5.554	2.574	215,8	9,4	10,6
<b>Neto čisti dobiček/izguba</b>	-302	544	-	-1.604	5.003	-	18,9	10,9

V letu 2009 so zadruga v Pomurju zmanjšale prihodke za 21,9% (v republiki za 12,7%). Rast prihodkov je presegla rast odhodkov za 1,4 odstotne točke. Odhodki so se zmanjšali za 20,5% (v republiki za 11,9%). Prihodki in odhodki pomurskih zadrug pomenijo 5,9% vseh prihodkov in odhodkov zadrug v državi. Zadruga so v letu 2009 ustvarile neto dodano vrednost v znesku 2.724 tisoč evrov, kar je za 34,6% manj kot v letu 2008. Neto dodana vrednost v republiki se je zmanjšala za 8,7%.

Preglednica 28: Temeljni kazalniki o poslovanju zadrug v regiji in republiki

ZADRUGE	POMURJE		Indeks 2009/08	St. rasti v %	SLOVENIJA		Indeks 2009/08	St. rasti v %
	2009	2008			2009	2008		
Prihodki na zaposlenca v €	<b>323.393</b>	379.597	85,2	<b>-14,8</b>	<b>216.931</b>	246.415	88,0	<b>-12,0</b>
Neto čisti dobiček/izguba na zaposlenca v €	<b>-2.266</b>	3.738	-	-	<b>-473</b>	1.463	-	-
Neto dodana vrednost na zaposlenega v €	<b>20.415</b>	28.639	71,3	<b>-28,7</b>	<b>22.584</b>	24.536	92,0	<b>-8,0</b>
Bruto plača na zaposlenca v €	<b>1.268</b>	1.237	102,5	<b>2,5</b>	<b>1.153</b>	1.141	101,0	<b>1,0</b>
Čisti dobiček na zaposlenega v €	<b>1.647</b>	5.616	29,3	<b>-70,7</b>	<b>1.164</b>	2.215	52,5	<b>-47,5</b>
Čista izguba na zaposlenega v €	<b>3.913</b>	1.877	208,4	<b>108,4</b>	<b>1.637</b>	752	217,5	<b>117,5</b>

Pri zadrugah v Pomurju je bilo zaposlenih 133 delavcev, kar predstavlja 3,9% vseh zaposlenih pri zadrugah. Zadruga na nivoju republike so namreč zaposlovale 3.394 delavcev. Zadruga so gospodarile s premoženjem v višini 26.503 tisoč evrov, kar prestavlja 4,8% premoženja vseh slovenskih zadrug. Bruto plača na zaposlenega pri zadrugah v Pomurju je znašala 1.268 evrov, v republiki 1.153 evrov. Prihodki na zaposlenega so pri zadrugah v Pomurju znašali 323.393 evrov, 49,1 % več kot v republiki.