



AJPES

Agencija Republike
Slovenije za javnopravne
evidence in storitve
Izpostava Velenje

INFORMACIJA

O POSLOVANJU GOSPODARSKIH DRUŽB IN ZADRUG S PODROČJA KOROŠKE REGIJE V LETU 2014

Velenje, maj 2015

Pripravila: Marija Močnik



KAZALO

	Stran
I. UVOD	1
II. POVZETEK	2
III. REZULTATI POSLOVANJA DRUŽB	5
1. ZBIRNI REZULTATI POSLOVANJA DRUŽB	7
1.1. PRIHODKI	7
1.2. ODHODKI.....	8
1.3. DODANA VREDNOST IN IZGUBA NA SUBSTANCI	9
1.4. ČISTI DOBIČEK IN ČISTA IZGUBA	9
2. REZULTATI POSLOVANJA DRUŽB GLEDE NA VELIKOST	10
3. REZULTATI POSLOVANJA DRUŽB PO DEJAVNOSTIH	11
4. REZULTATI POSLOVANJA DRUŽB PO OBČINAH	11
5. PRIMERJAVA Z REPUBLIŠKIM GOSPODARSTVOM	12
IV. PRILOGE	13

I. UVOD

V tej informaciji sta predstavljena **poslovni izid in premoženjsko finančni položaj gospodarskih družb** (v nadaljevanju: družbe) **in zadrug s področja Koroške regije v letu 2014**. Podlaga so podatki iz letnih poročil za leto 2014, ki so jih družbe in zadruge v skladu z Zakonom o gospodarskih družbah (v nadaljevanju: ZGD) za namen državne statistike predložile Agenciji Republike Slovenije za javnopravne evidence in storitve (v nadaljevanju: AJPES) do 31. marca 2015.

Družbe in zadruge so podatke iz letnih poročil, za namen državne statistike oziroma zaradi spremljanja ekonomskih gibanj na različnih ravneh, predložile na poenoteni obrazcih, ki jih je AJPES predpisala z Navodilom za predložitev letnih poročil in drugih podatkov gospodarskih družb, zadrug in samostojnih podjetnikov posameznikov (v nadaljevanju: navodilo).

Banke, zavarovalnice, družbe za upravljanje in nekatere druge finančne in investicijske družbe, ki ne poslujejo po kontnem načrtu za družbe, podatkov iz letnih poročil za državno statistiko ne predlagajo, ker zanje predpisana vsebina podatkov iz letnih poročil na poenoteni obrazcih ni primerna. V informaciji tudi ni podatkov o družbah, ki so v stečajnem ali v likvidacijskem postopku.

Pri presoji poslovanja družb in zadrug v letu 2014 je treba upoštevati, da letna poročila družb in zadrug, zavezanih k reviziji, še niso revidirana, kar pomeni, da bodo po opravljeni reviziji rezultati njihovega poslovanja lahko tudi drugačni.

Na poslovne rezultate družb so v letu 2014 vplivali tudi drugi dejavniki gospodarskih in finančnih gibanj v Republiki Sloveniji.

Cene življenjskih potrebščin so se v letu 2014 povečale za 0,2 %, v letu 2013 pa 1,8 %.

Cene industrijskih izdelkov pri proizvajalcih so se znižale za 1,1 %, medtem ko so se v predhodnih štirih letih povečale.

Obseg industrijske proizvodnje se je v letu 2014 povečal za 1,6 %, medtem ko se je v letu 2013 zmanjšal za 0,7 %.

Povprečna temeljna obrestna mera se je zmanjšala, v letu 2014 je bila 0,51 %, v letu 2013 pa 1,92%.

II. POVZETEK

Podatke iz letnih poročil za leto 2014 je AJPES predložilo **1.178 družb** (4,2 % več kot za leto 2013) in 11 **zadru**g.

Po podatkih Poslovnega registra Slovenije je bilo v letu 2014 ustanovljenih 79 družb, prenehalo pa je 51 družb. V letu 2014 je bilo uvedenih 22 stečajnih postopkov družb.

Med družbami je bilo **90,8 % mikro, 5,5 % majhnih, 2,5 % srednjih in 1,1 % velikih družb**. V primerjavi z letom 2013 se je povečal delež mikro in srednjih družb, zmanjšal pa delež majhnih in velikih družb.

Na rezultate poslovanja so tudi v letu 2014 odločilno vplivale družbe s področja predelovalnih dejavnosti. Največji vpliv na skupne rezultate poslovanja so imele družbe iz občin Ravne na Koroškem, Slovenj Gradec in Mežica.

S primerjavo podatkov izkazanih v letnih poročilih za leto 2013 in podatkov izkazanih v letnih poročilih za leto 2014 ugotovimo, da so se prihodki povečali za 4 %, odhodki pa za 3 %. Čisti dobiček se je povečal za 39 %, čista izguba se je povečala za 35,6 %, neto čisti dobiček pa se je povečal za 13.320 tisoč evrov (za 41,6%).

Postavke poslovnega izida	Letno poročilo 2014		Letno poročilo 2013	
	2014	2013*	2013**	2012
število družb, ki so predložile letno poročilo	1.178		1.131	
število zaposlenecv	11.938	11.677	11.744	11.911
prihodki, znesek v tisoč EUR	1.651.103	1.588.275	1.593.341	1.583.028
čisti prihodki od prodaje, znesek v tisoč EUR	1.610.642	1.544.840	1.549.109	1.538.314
odhodki, znesek v tisoč EUR	1.596.283	1.550.210	1.559.216	1.537.055
čisti dobiček, znesek v tisoč EUR	78.757	56.671	57.428	59.008
čista izguba, znesek v tisoč EUR	33.420	24.654	29.3771	21.236
neto čisti dobiček/neto čista izguba	45.337	32.017	28.051	37.772

Opomba: *Podatki za leto 2013 iz letnih poročil za leto 2014

** Podatki za leto 2013 iz letnih poročil za leto 2013

Družbe so v letu 2014:

- Zaposlovale **11.938 delavcev**, 2,2 % več kakor v letu 2013.
- Ustvarile **1.651.103 tisoč evrov prihodkov**, 4 % več kakor v letu 2013.
- **Povečale prihodke za 4 % in odhodke za 3 %**, kazalnik celotne gospodarnosti pa je znašal 1,03.

- Ustvarile **431.882 tisoč evrov neto dodane vrednosti**, 9,4 % več kakor v letu 2013. Neto dodana vrednost na zaposlenega je znašala 36.177 evrov, 7 % več kakor v letu 2013.
- Ugotovile **78.757 tisoč evrov čistega dobička**, 39 % več kakor v letu 2013. Čisti dobiček je ugotovilo 836 družb, 71% vseh.
- Imele **33.420 tisoč evrov čiste izgube**, 35,6 % več kakor v letu 2013. Čisto izgubo je ugotovilo 308 družb, 26,1 % vseh. V družbah z izkazano izgubo je bilo zaposlenih 2.215 delavcev oziroma 18,6 % vseh.
- Ugotovile **45.337 tisoč evrov neto čistega dobička** (v letu 2013: 32.017 tisoč evrov).

Največ neto čiste izgube izkazuje področje kulturne, razvedrilne in rekreacijske dejavnosti (895 tisoč evrov), po posameznih občinah pa občina Dravograd (18.873 tisoč evrov).

Največji neto čisti dobiček je bil dosežen v področju predelovalnih dejavnosti (27.057 tisoč evrov), po posameznih občinah pa v občini Mežica (21.534 tisoč evrov).

Družbe so ob koncu leta 2014:

- Imele **1.339.184 tisoč evrov sredstev (aktiva) oziroma obveznosti do virov sredstev**, 1,3 % več kakor ob koncu leta 2013.
- **Kratkoročna in dolgoročna sredstva so se povečala za 1,4**. Delež prvih je v letu 2014 ostal nespremenjen 48,8 %, delež drugih pa se je rahlo povečal (od 50,6 % na 50,7 %).
- **Kapital povečale za 7,7 %**, imele **dolgoročne obveznosti za 1,6 % manjše kot leto poprej ter manjše kratkoročne obveznosti za 4,4 %**. Delež kapitala v virih sredstev je znašal 41,5 % in je bil za 2,4 odstotno točko večji kot ob koncu leta 2013.

Zadruga so v letu 2014:

- Zaposlovale **145 delavcev**, 2,8 % več kakor v letu 2013.
- Ustvarile **39.453 tisoč evrov prihodkov**, 0,9 % več kot v letu 2013. Večino prihodkov je bilo doseženih na domačem trgu, medtem ko so se prihodki od prodaje na trgu EU povečali za 3,9 %.
- Ustvarile **3.957 tisoč evrov neto dodane vrednosti**, 8,4 % več kakor v letu 2013. Neto dodana vrednost na zaposlenega je znašala 27.313 evrov (5,5 % manj kot v letu 2013) in je bila za 24,6 % manjša kot v gospodarskih družbah.
- **Čisti dobiček poslovnega leta v znesku 37 tisoč evrov** je ugotovilo 5 zadrug. V primerjavi z letom 2013 je bil manjši za 65,4 %.
- **S čisto izgubo v znesku 28 tisoč evrov** so poslovno leto 2014 zaključile 4 zadruga.

- Izkazale **9 tisoč evrov neto čistega dobička** (v letu 2013: 102 tisoč evrov neto čistega dobička).
- Zadruga so na dan 31. 12. 2014 imele **14.740 tisoč evrov sredstev oziroma obveznosti do virov sredstev**, 6,8 % manj kakor na dan 31. 12. 2013.

III. REZULTATI POSLOVANJA DRUŽB

Družbe so leto 2014 zaključile s pozitivnim poslovnim rezultatom. Ustvarile so 1.651.103 tisoč evrov prihodkov in ugotovile 1.596.283 tisoč evrov odhodkov. Neto celotni dobiček (razlika med prihodki in odhodki) je znašal 54.820 tisoč evrov.

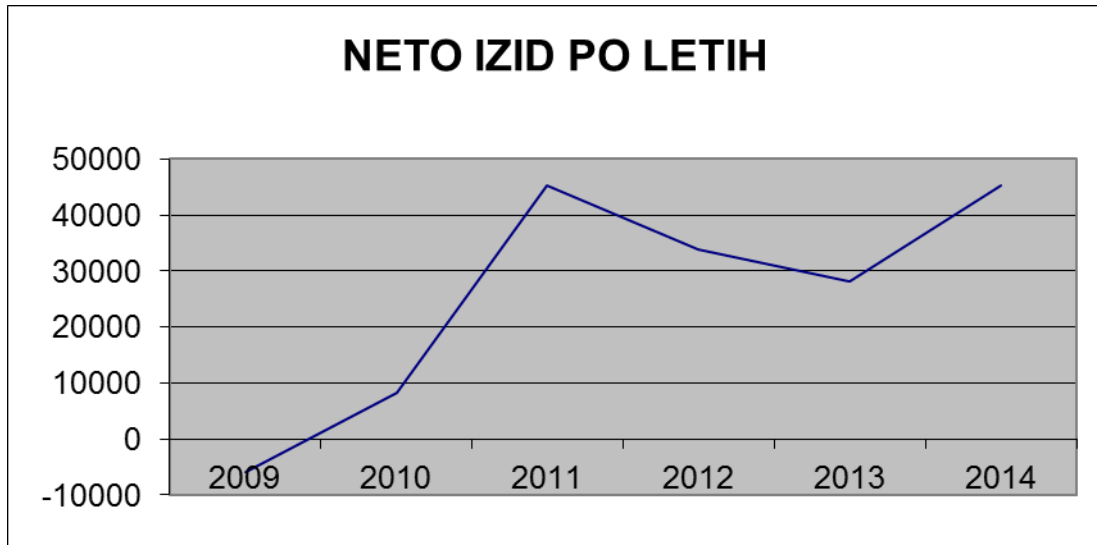
Večino neto celotnega dobička so družbe ustvarile iz poslovanja, preostali del pa z drugim delovanjem. Neto celotni dobiček pa je zmanjšalo finančno delovanje, saj so bili finančni odhodki za 14.465 tisoč evrov višji kot pa finančni prihodki. Upoštevajoč vse tri ravni se je neto celotni dobiček v primerjavi z letom 2013 povečal za 60,6 %.

PRIHODKI OZIROMA ODHODKI	PRIHODKI		ODHODKI		RAZLIKA
	znesek v tisoč EUR	delež v %	znesek v tisoč EUR	delež v %	znesek v tisoč EUR
SKUPAJ	1.651.103	100,0	1.596.283	100,0	54.820
Poslovni	1.632.665	98,9	1.566.339	98,1	66.326
Finančni	11.830	0,7	26.295	1,6	-14.465
Drugi	6.608	0,4	3.649	0,3	2.959

Družbe so ustvarile 78.757 tisoč evrov čistega dobička in 33.420 tisoč evrov čiste izgube. Čisti dobiček se je v primerjavi z letom 2013 povečal za 39 %, čista izguba pa povečala za 35,6 %. **Družbe so poslovanje sklenile z neto čistim dobičkom v višini 45.337 tisoč evrov.**

Neto poslovni izid po posameznih letih se je gibal takole:

LETO	ČISTI DOBIČEK (v tisoč EUR)	ČISTA IZGUBA (v tisoč EUR)	NETO ČISTI DOBIČEK + NETO ČISTA IZGUBA - (v tisoč EUR)
2009	38.849	44.823	-5.974
2010	48.010	39.713	8.297
2011	63.601	18.410	45.191
2012	59.335	25.451	33.884
2013	57.428	29.377	28.051
2014	78.757	33.420	45.337



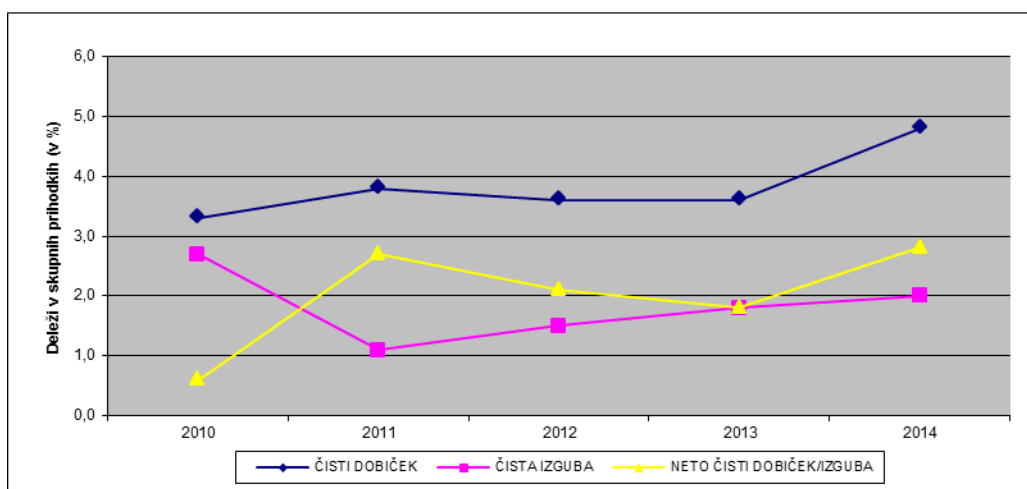
V letu 2014 beležimo izboljšanje kazalnikov poslovanja in povečanje neto čistega poslovnega izida. Družbe so v letu 2014 na 100 evrov skupnih odhodkov izkazale 103 evrov skupnih prihodkov. Na 100 evrov poslovnih odhodkov so družbe izkazale 104 evrov poslovnih prihodkov (v letu 2013: 103 evrov).

Neto čisti izid je bil v letu 2014 pozitiven. V letu 2014 so družbe na 100 evrov skupnih prihodkov ustvarile 2,7 evrov neto čistega dobička, v letu 2013 pa 1,8 evrov.

V letu 2014 so družbe na 100 evrov povprečnih sredstev izkazale 3,4 evra neto čistega dobička (v letu 2013: 2,1 evra). Izboljšal se je tudi kazalnik donosnosti kapitala, saj je bilo na 100 evrov vloženega kapitala ustvarjeno 8,5 evra neto čistega dobička (v letu 2013: 5,5 evra).

Na izboljšanje uspešnosti poslovanja družb kažejo tudi kazalniki produktivnosti, saj vsi izkazujejo višje vrednosti kot za preteklo leto.

Delež čistega dobička, čiste izgube ter neto čistega dobička ali neto čiste izgube v skupnih prihodkih od leta 2010 do leta 2014 prikazuje naslednji grafični prikaz:



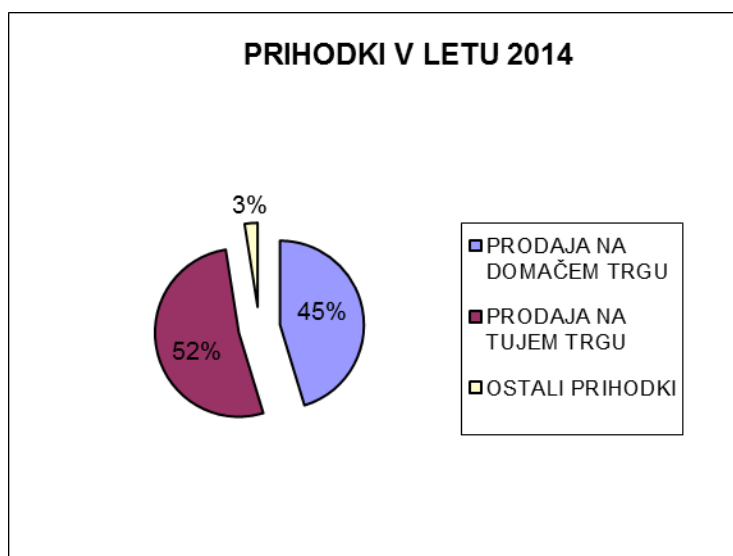
1. ZBIRNI REZULTATI POSLOVANJA DRUŽB

1.1. PRIHODKI

Družbe so v letu 2014 ustvarile **1.651.103 tisoč evrov prihodkov**, 4 % več kakor v letu 2013. Večino celotnih prihodkov, 98,9 %, so pomenili poslovni prihodki, 0,7 % finančni prihodki in le 0,4 % drugi prihodki.

Struktura posameznih vrst prihodkov v letu 2014 je razvidna iz naslednjih podatkov ter grafičnega prikaza:

PRIHODKI	Znesek v tisoč EUR		Indeks	Delež v %	
	2014	2013	2014/2013	2014	2013
SKUPAJ	1.651.103	1.588.275	104,0	100,0	100,0
I. POSLOVNI PRIHODKI	1.632.665	1.568.085	104,1	98,9	98,7
- od tega:					
- Čisti prihodki od prodaje na domačem trgu	748.212	766.165	97,7	45,3	48,2
- Čisti prihodki od prodaje na trgu EU	704.878	612.342	115,1	42,7	38,6
- Čisti prihodki od prodaje na trgu izven EU	157.553	166.332	94,7	9,5	10,5
II. FINANČNI PRIHODKI	11.830	13.002	91,0	0,7	0,8
III. DRUGI PRIHODKI	6.608	7.188	91,9	0,4	0,5

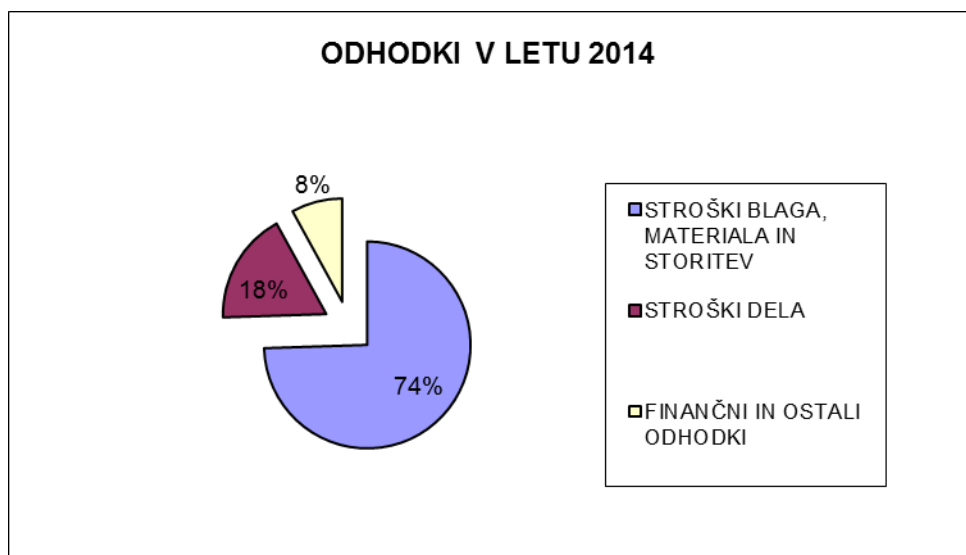


1.2. ODHODKI

Družbe so v letu 2014 ugotovile **1.596.283 tisoč evrov odhodkov**, 3 % več kakor v letu 2013. Večino celotnih odhodkov, 98,1 %, so pomenili poslovni odhodki, 1,6 % finančni odhodki in le 0,3 % drugi odhodki.

Struktura posameznih vrst odhodkov v letu 2014 je razvidna iz naslednjih podatkov ter grafičnega prikaza:

ODHODKI	Znesek v tisoč EUR		Indeks 2014/2013	Delež v %	
	2014	2013		2014	2013
ODHODKI SKUPAJ	1.596.283	1.550.210	103,0	100,0	100,0
I. POSLOVNI ODHODKI	1.566.339	1.521.606	102,9	98,1	98,2
1. Stroški blaga, materiala in storitev	1.189.489	1.161.874	102,4	74,5	74,9
2. Stroški dela	279.033	269.743	103,4	17,5	17,4
- od tega: stroški plač	202.995	195.740	103,7	12,7	12,6
3. Odpisi vrednosti	86.522	78.682	110,0	5,4	5,1
4. Drugi poslovni odhodki	11.295	11.307	99,9	0,7	0,7
II. FINANČNI ODHODKI	26.295	26.557	99,0	1,6	1,7
III. DRUGI ODHODKI	3.649	2.047	178,3	0,2	0,1



Med poslovnimi odhodki so bili po obsegu največji **stroški blaga, materiala in storitev**, ki so bili v primerjavi z letom 2013 večji za 2,4 %. Njihov delež v celotnih odhodkih se je zmanjšal za 0,4 odstotne točke.

Na drugem mestu po obsegu so bili **stroški dela**. V primerjavi z letom 2013 so bili večji za 3,4 %.

Družbe so v letu 2014 za **plače** namenile 202.995 tisoč evrov, 3,7 % več kakor v letu 2013. V letu 2014 je bila **povprečna mesečna plača na zaposlenega 1.417 evrov**, 1,6 % večja kakor v letu 2013, hkrati pa za 4,9 % nižja kot na republiškem nivoju.

Po posameznih dejavnostih so najvišje plače izplačevali v dejavnosti oskrba z električno energijo, plinom in paro (1.823 EUR), po posameznih občinah v občini Črna na Koroškem (1.702 EUR), po velikosti pa v velikih družbah (1.558 EUR).

1.3. DODANA VREDNOST IN IZGUBA NA SUBSTANCI

Dodana vrednost je novo ustvarjena vrednost in izraža predvsem gospodarsko aktivnost družb. Predstavlja kosmati donos od poslovanja, zmanjšan za stroške blaga, materiala in storitev in drugih poslovnih odhodkov. Dodano vrednost v znesku 433.144 tisoč evrov je ugotovilo 999 družb, izgubo na substanci v znesku 1.263 tisoč evrov pa 143 družb.

Družbe so v letu 2014 ustvarile 431.8822 tisoč evrov **neto dodane vrednosti**, 9,4 % več kakor v letu 2013. Neto dodana vrednost na zaposlenega je znašala 36.177 evrov, 7 % več kakor v letu 2013.

1.4. ČISTI DOBIČEK IN ČISTA IZGUBA

Čisti dobiček v znesku 78.757 tisoč evrov je v letu 2014 izkazalo 836 družb, to je 71 % vseh. Čisti dobiček se je v primerjavi z letom 2014 povečal za 39 %. Večino čistega dobička (59,3 %) so ugotovili v 14 družbah, od katerih je vsaka ustvarila več kot 1 milijon evrov čistega dobička.

Čisto izgubo v znesku 33.420 tisoč evrov je v letu 2014 ugotovilo 308 družb, to je 26,1 % vseh. V primerjavi z letom 2013 je bila čista izguba večja za 35,6 %.

Večje zneske čiste izgube (nad 1 milijon evrov) je v letu 2014 ugotovilo 5 družb, katerih skupen znesek izgube predstavlja 73,1 % celotne izgube regije.

2. REZULTATI POSLOVANJA DRUŽB GLEDE NA VELIKOST

Družbe se v skladu s 55. členom ZGD-1 razvrščajo v mikro, majhne, srednje in velike na podlagi podatkov dveh zaporednih poslovnih let. Velikost se izračunava na podlagi števila zaposlenih v poslovnem letu, čistih prihodkov od prodaje ter vrednosti aktive ob koncu poslovnega leta.

Razvrstitev družb glede na velikost v letu 2014 je razvidna iz naslednjih podatkov:

TEMELJNI PODATKI	DRUŽBE		ZAPOSLENI		ČISTI PRIHODKI OD PRODAJE		VREDNOST AKTIVE NA DAN 31.12.2014	
	število	delež v %	število	delež v %	znesek v tisoč EUR	delež v %	znesek v tisoč EUR	delež v %
VELIKOST DRUŽB								
SKUPAJ	1.178	100,0	11.938	100,0	1.610.642	100,0	1.339.184	100,0
Mikro	1070	90,8	3.147	26,4	320.405	19,9	336.585	25,1
Majhne	65	5,5	2.161	18,1	269.530	16,7	214.882	16,0
Srednje	30	2,5	3.627	30,4	358.268	22,2	273.103	20,4
Velike	13	1,2	3.003	25,1	662.439	41,2	514.614	38,5

Večina družb, kar 1.070 ali 90,8 % vseh, je sodila med **mikro** družbe. Zaposlovale so 26,4 % vseh delavcev in z 25,1 % vseh sredstev ustvarile 19,9 % vseh čistih prihodkov od prodaje.

Mikro družbe so ustvarile 22,4 % neto dodane vrednosti regijskega gospodarstva, poslovno leto pa so zaključile z neto čistim dobičkom v višini 9.274 tisoč evrov in je bil za 22,8 % večji kot v letu 2013.

V letu 2014 je bilo 65 **majhnih** družb, ki so zaposlovale 18,1 % vseh delavcev, dosegle 16,7 % vseh čistih prihodkov od prodaje in imele 16 % vseh sredstev.

Ustvarile so 16,4 % neto dodane vrednosti regije, poslovno leto pa so zaključile z neto čisto izgubo v višini 2.299 tisoč evrov.

30 **srednjih** družb je zaposlovalo 30,4 % vseh delavcev, doseglo 22,2 % vseh čistih prihodkov od prodaje in imelo 20,4 % vseh sredstev družb.

Oblikovale so 29 % neto dodane vrednosti regije ter oblikovale 5.351 tisoč evrov neto čistega dobička.

Na rezultate poslovanja je odločilno vplivalo 13 **velikih** družb, ki so zaposlovale 25,1% vseh delavcev, dosegle 41,2 % vseh čistih prihodkov od prodaje in imele 38,5 % vseh sredstev družb.

Velike družbe so ustvarile 32,2 % neto dodane vrednosti regijskega gospodarstva. Končni rezultat njihovega poslovanja v letu 2014 je neto čisti dobiček v višini 33.011 tisoč evrov.

3. REZULTATI POSLOVANJA DRUŽB PO DEJAVNOSTIH

Najpomembnejše področje po številu zaposlenih in po ustvarjenih prihodkih v letu 2014 je bilo področje **predelovalnih dejavnosti**. 267 družb tega področja je zaposlovalo 67% vseh delavcev, ki so z 61,7 % vseh sredstev ustvarili 64,9 % vseh čistih prihodkov od prodaje.

Družbe, ki so uvrščene v področje predelovalnih dejavnosti, so poslovno leto 2014 zaključile z neto čistim dobičkom v znesku 27.057 tisoč evrov.

Udeležba in vpliv družb predelovalne dejavnosti je v Koroški regiji bistveno večji kot na republiškem nivoju. V spodnji preglednici so prikazani deleži (v %) predelovalne dejavnosti v celotnem gospodarstvu po številu družb, številu zaposlenih, čistih prihodkih od prodaje in vrednosti aktive:

	Število družb	Število zaposlenih	Čisti prihodki od prodaje	Vrednost aktive
PREDELOVALNA DEJ. - KOROŠKA REGIJA	22,7	67,0	64,9	61,7
PREDELOVALNA DEJ. - SLOVENIJA	12,0	37,0	30,8	24,5

Neto dodana vrednost je bila ugotovljena v vseh področjih dejavnosti (največ v predelovalni dejavnosti: 69,2 %).

Z neto čistim dobičkom je poslovanje zaključilo 15 področij, z neto čisto izgubo pa 3 področja, od katerih je najvišja v dejavnosti kulturne, razvedrilne in rekreacijske dejavnosti (PRILOGA 5).

4. REZULTATI POSLOVANJA DRUŽB PO OBČINAH

Iz podatkov v PRILOGI 9 je razvidno, da je bilo največ družb iz občine Slovenj Gradec (31,6 % vseh družb), ki so zaposlovale 29,4 % vseh zaposlenih v regiji. Največ čistih prihodkov od prodaje so oblikovale družbe iz občine Ravne na Koroškem (28,0 %), kjer so razpolagali tudi z največ sredstvi (33,6 %).

Z neto čisto izgubo so poslovanje zaključile družbe s področja občine Dravograd (4.693 tisoč evrov), Vuzenica (835 tisoč evrov) in Ribnica na Pohorju (360 tisoč evrov).

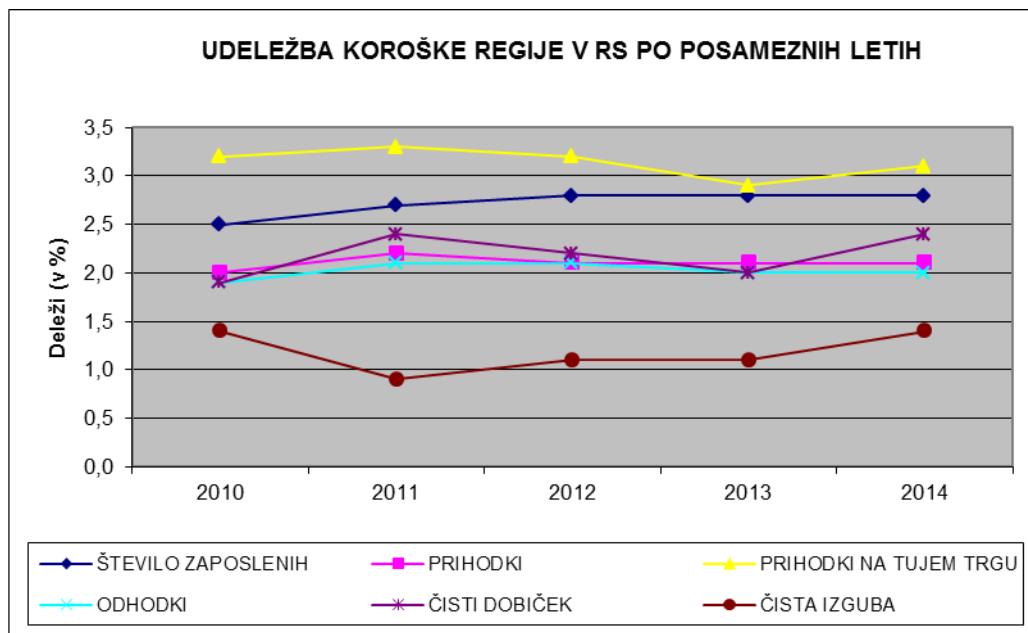
Najugodnejši rezultat izkazujejo družbe iz občine Mežica, saj so ustvarile 16.198 tisoč evrov neto čistega dobička (za 9,7 % manj kot v letu 2012).

5. PRIMERJAVA Z REPUBLIŠKIM GOSPODARSTVOM

Pomembnejši kazalniki poslovanja družb v letu 2014 v primerjavi z republiškim nivojem so prikazani v PRILOGI 24.

Udeležba koroškega gospodarstva v republiškem gospodarstvu je prikazana v spodnji preglednici ter grafično:

PODATKI	2010	2011	2012	2013	2014
ŠTEVILO ZAPOSLENIH	2,5	2,7	2,8	2,8	2,8
PRIHODKI	2,0	2,2	2,1	2,1	2,1
PRIHODKI NA TUJEM TRGU	3,2	3,3	3,2	2,9	3,1
ODHODKI	1,9	2,1	2,1	2,0	2,0
ČISTI DOBIČEK	1,9	2,4	2,2	2,0	2,4
ČISTA IZGUBA	1,4	0,9	1,1	1,1	1,4



IV. PRILOGE

- Priloga 1: Pomembnejši podatki o poslovanju gospodarskih družb in zadrug v letu 2014*
- Priloga 2: Osnovni podatki po področjih dejavnosti*
- Priloga 3: Čisti dobiček poslovnega leta po področjih dejavnosti*
- Priloga 4: Čista izguba poslovnega leta po področjih dejavnosti*
- Priloga 5: Neto poslovni izid po področjih dejavnosti*
- Priloga 6: Neto dodana vrednost po področjih dejavnosti*
- Priloga 7: Število zaposlenih po področjih dejavnosti*
- Priloga 8: Povprečna mesečna plača na zaposlenega po področjih dejavnosti*
- Priloga 9: Osnovni podatki po občinah*
- Priloga 10: Čisti dobiček poslovnega leta po občinah*
- Priloga 11: Čista izguba poslovnega leta po občinah*
- Priloga 12: Neto izid poslovnega leta po občinah*
- Priloga 13: Neto dodana vrednost po občinah*
- Priloga 14: Število zaposlenih po občinah*
- Priloga 15: Povprečna mesečna plača na zaposlenega po občinah*
- Priloga 16: Čisti dobiček poslovnega leta po velikosti gospodarskih družb*
- Priloga 17: Čista izguba poslovnega leta po velikosti gospodarskih družb*
- Priloga 18: Neto izid poslovnega leta po velikosti gospodarskih družb*
- Priloga 19: Neto dodana vrednost po velikosti gospodarskih družb*
- Priloga 20: Število zaposlenih po velikosti gospodarskih družb*
- Priloga 21: Povprečna mesečna plača na zaposlenega po velikosti gospodarskih družb*
- Priloga 22: Podatki iz bilance stanja*
- Priloga 23: Pomembnejši kazalniki poslovanja družb v letih od 2010 do 2014*
- Priloga 24: Pomembnejši kazalniki poslovanja družb v letu 20124(primerjava s Slovenijo)*
- Priloga 25: Pomembnejše postavke poslovnega izida družb v letih od 2010 do 2014*

PRILOGA 1**POMEMBNEJŠI PODATKI O POSLOVANJU GD IN ZADRUG KOROŠKE REGIJE V LETU 2014**

Zap. št.	E L E M E N T I	OBDOBJE	GOSPODARSKE DRUŽBE	ZADRUGE
1	ŠTEVILO POSLOVNIH SUBJEKTOV (število predloženih letnih poročil)	2013	1.131	9
		2014	1.178	11
		INDEKS	104,2	122,2
2	PRIHODKI (v tisoč EUR)	2013	1.588.275	39.103
		2014	1.651.103	39.453
		INDEKS	104,0	100,9
2a	ČISTI PRIHODKI OD PRODAJE NA DOMAČEM TRGU (v tisoč EUR)	2013	766.165	33.941
		2014	748.212	34.189
		INDEKS	97,7	100,7
2b	ČISTI PRIHODKI OD PRODAJE NA TRGU EU (v tisoč EUR)	2013	612.343	4.630
		2014	704.877	4.811
		INDEKS	115,1	103,9
2c	ČISTI PRIHODKI OD PRODAJE NA TRGU IZVEN EU (v tisoč EUR)	2013	166.332	66
		2014	157.553	0
		INDEKS	94,7	0,0
3	ODHODKI (v tisoč EUR)	2013	1.550.210	39.001
		2014	1.596.283	39.442
		INDEKS	103,0	101,1
3a	STROŠKI DELA (v tisoč EUR)	2013	269.743	3.083
		2014	279.033	3.185
		INDEKS	103,4	103,3
	STROŠKI PLAČ (v tisoč EUR)	2013	195.740	2.192
		2014	202.995	2.263
		INDEKS	103,7	103,2
	POVPREČNA MESEČNA PLAČA NA ZAPOSLENEGA (v EUR)	2013	1.397	1.296
		2014	1.417	1.302
		INDEKS	101,4	100,5
4	ČISTI DOBIČEK POSLOVNEGA LETA (v tisoč EUR)	2013	56.671	107
		2014	78.757	37
		INDEKS	139,0	34,6
4a	Število družb s čistim dobičkom	2014	836	5
5	ČISTA IZGUBA POSLOVNEGA LETA (v tisoč EUR)	2013	24.654	6
		2014	33.420	28
		INDEKS	135,6	466,7
5a	Število družb z izgubo	2014	308	4
6	NETO POSLOVNI IZID (čisti dobiček minus čista izguba) (v tisoč EUR)	2013	32.017	102
		2014	45.337	9
		INDEKS	141,6	8,8
7	SREDSTVA (v tisoč EUR)	31.12.13	1.321.845	15.810
		31.12.14	1.339.184	14.740
		INDEKS	101,3	93,2

Zap. št.	E L E M E N T I	OBDOBJE	GOSPODARSKE DRUŽBE	ZADRUGE
	OPREDMETENA OSNOVNA SREDSTVA (v tisoč EUR)	31.12.13 31.12.14 INDEKS	539.827 555.097 102,8	5.332 5.178 97,1
	KRATKOROČNE POSLOVNE TERJATVE DO KUPCEV (v tisoč EUR)	31.12.13 31.12.14 INDEKS	215.402 210.290 97,6	4.357 4.232 97,1
	KAPITAL (v tisoč EUR)	31.12.13 31.12.14 INDEKS	516.198 555.702 107,7	8.033 8.247 102,7
	KRATKOROČNE POSL. OBVEZNOSTI DO DOBAVITELJEV (v tisoč EUR)	31.12.13 31.12.14 INDEKS	225.164 223.361 99,2	4.528 4.163 91,9
8	ŠTEVILO ZAPOSLENIH	2013 2014 INDEKS	11.677 11.938 102,2	141 145 102,8
9	NETO DODANA VREDNOST (v tisoč EUR)	2013 2014 INDEKS	394.905 431.882 109,4	3.651 3.957 108,4
10	NETO DODANA VREDNOST NA ZAPOSLENEGA (v EUR)	2013 2014 INDEKS	33.819 36.177 107,0	25.900 27.313 105,5

PRILOGA 2

OSNOVNI PODATKI PO PODROČJIH DEJAVNOSTI

TEMELJNI PODATKI PODROČJA DEJAVNOSTI	DRUŽBE		ZAPOS- LENI		ČISTI PRIHODKI OD PRODAJE		VREDNOST AKTIVE NA DAN 31.12.2014	
	število	delež v %	število	delež v %	znesek v tisoč EUR	delež v %	znesek v tisoč EUR	delež v %
SKUPAJ	1.178	100,0	11.938	100,0	1.610.642	100,0	1.339.184	100,0
A Kmetijstvo in lov, gozdarstvo, ribištvo	15	1,3	170	1,4	17.865	1,1	15.171	1,1
B Rudarstvo	4	0,3	37	0,3	3.896	0,2	7.371	0,6
C Predelovalne dejavnosti	267	22,7	7.993	67,0	1.045.883	64,9	826.128	61,7
D Oskrba z električno energijo, plinom in paro	20	1,7	171	1,4	96.559	6,0	72.211	5,4
E Oskrba z vodo; ravnanje z odplakami in odpadki; saniranje okolja	12	1,0	292	2,4	20.722	1,3	18.149	1,4
F Gradbeništvo	121	10,3	618	5,2	59.651	3,7	53.910	4,0
G Trgovina; vzdrževanje in popravila motornih vozil	255	21,6	735	6,2	173.341	10,8	108.074	8,1
H Promet in skladiščenje	58	4,9	577	4,8	56.916	3,5	55.194	4,1
I Gostinstvo	52	4,4	200	1,7	12.109	0,8	25.267	1,9
J Informacijske in komunikacijske dejavnosti	64	190,0	190	1,6	18.413	1,1	13.233	1,0
K Finančne in zavarovalniške dejavnosti	7	0,6	5	0,0	363	0,0	609	0,0
L Poslovanje z nepremičninami	18	1,5	35	0,3	3.793	0,2	25.671	1,9
M Strokovne, znanstvene in tehnične dejavnosti	204	17,3	470	3,9	50.538	3,1	68.755	5,1
N Druge raznovrstne poslovne dejavnosti	17	1,4	222	1,9	38.893	2,4	20.423	1,5
P Izobraževanje	8	0,7	37	0,3	2.194	0,1	1.074	0,1
Q Zdravstvo in socialno varstvo	35	3,0	136	1,1	7.047	0,4	8.871	0,7
R Kulturne, razvedrilne in rekreacijske dejavnosti	8	0,7	17	0,1	1.309	0,1	17.941	1,3
S Druge dejavnosti	13	1,1	33	0,3	1.150	0,1	1.132	0,1

PRILOGA 3

ČISTI DOBIČEK POSLOVNEGA LETA PO PODROČJIH DEJAVNOSTI

PODROČJA DEJAVNOSTI	2014		2013		INDEKS
	znesek v tisoč EUR	delež v %	znesek v tisoč EUR	delež v %	Leto 2013=100
SKUPAJ	78.757	100,0	56.671	100,0	139,0
A Kmetijstvo in lov, gozdarstvo, ribištvo	93	0,1	82	0,1	113,4
B Rudarstvo	298	0,4	111	0,2	268,5
C Predelovalne dejavnosti	55.649	70,7	34.419	60,7	161,7
D Oskrba z električno energijo, plinom in paro	4.036	5,1	4.239	7,5	95,2
E Oskrba z vodo; ravnanje z odpadki in odpadki; saniranje okolja	158	0,2	196	0,3	80,6
F Gradbeništvo	1.910	2,4	1.428	2,5	133,8
G Trgovina; vzdrževanje in popravila motornih vozil	6.348	8,1	4.676	8,3	135,8
H Promet in skladiščenje	2.274	2,9	3.302	5,8	68,9
I Gostinstvo	290	0,4	380	0,7	76,3
J Informacijske in komunikacijske dejavnosti	336	0,4	295	0,5	113,9
K Finančne in zavarovalniške dejavnosti	46	0,1	58	0,1	79,3
L Poslovanje z nepremičninami	625	0,8	978	1,7	63,9
M Strokovne, znanstvene in tehnične dejavnosti	4.399	5,6	4.676	8,3	94,1
N Druge raznovrstne poslovne dejavnosti	1.563	2,0	1.178	2,1	132,7
P Izobraževanje	82	0,1	51	0,1	160,8
Q Zdravstvo in socialno varstvo	612	0,8	565	1,0	108,3
R Kulturne, razvedrilne in rekreacijske dejavnosti	10	0,0	2	0,0	500,0
S Druge dejavnosti	28	0,0	35	0,1	80,0

PRILOGA 4

ČISTA IZGUBA POSLOVNEGA LETA PO PODROČJIH DEJAVNOSTI

PODROČJA DEJAVNOSTI	2014		2013		INDEKS
	znesek v tisoč EUR	delež v %	znesek v tisoč EUR	delež v %	Leto 2013=100
SKUPAJ	33.420	100,0	24.654	100,0	135,6
A Kmetijstvo in lov, gozdarstvo, ribištvo	29	0,1	4	0,0	725,0
B Rudarstvo	1	0,0	113	0,5	0,9
C Predelovalne dejavnosti	28.592	85,6	20.568	83,4	139,0
D Oskrba z električno energijo, plinom in paro	83	0,2	42	0,2	197,6
E Oskrba z vodo; ravnanje z odpadki in odpadki; saniranje okolja	5	0,0	150	0,6	3,3
F Gradbeništvo	903	2,7	348	1,4	259,5
G Trgovina; vzdrževanje in popravila motornih vozil	979	2,9	872	3,5	112,3
H Promet in skladiščenje	82	0,2	66	0,3	124,2
I Gostinstvo	869	2,6	845	3,4	102,8
J Informacijske in komunikacijske dejavnosti	116	0,3	161	0,7	72,0
K Finančne in zavarovalniške dejavnosti	1	0,0	0	0,0	-
L Poslovanje z nepremičninami	30	0,1	196	0,8	15,3
M Strokovne, znanstvene in tehnične dejavnosti	627	1,9	451	1,8	139,0
N Druge raznovrstne poslovne dejavnosti	36	0,1	25	0,1	144,0
P Izobraževanje	16	0,0	2	0,0	800,0
Q Zdravstvo in socialno varstvo	40	0,1	56	0,2	71,4
R Kulturne, razvedrilne in rekreacijske dejavnosti	905	2,7	739	3,0	122,5
S Druge dejavnosti	106	0,3	16	0,1	662,5

PRILOGA 5

NETO POSLOVNI IZID PO PODROČJIH DEJAVNOSTI

PODROČJA DEJAVNOSTI	2014		2013		INDEKS
	znesek v tisoč EUR	delež v %	znesek v tisoč EUR	delež v %	Leto 2013=100
SKUPAJ	45.337	100,0	32.017	100,0	141,6
A Kmetijstvo in lov, gozdarstvo, ribištvo	64	0,1	78	0,2	82,1
B Rudarstvo	297	0,7	-2	0,0	-14.850,0
C Predelovalne dejavnosti	27.057	59,7	13.851	43,3	195,3
D Oskrba z električno energijo, plinom in paro	3.953	8,7	4.197	13,1	94,2
E Oskrba z vodo; ravnanje z odpadki in saniranje okolja	153	0,3	46	0,1	332,6
F Gradbeništvo	1.007	2,2	1.080	3,4	93,2
G Trgovina; vzdrževanje in popravila motornih vozil	5.369	11,8	3.804	11,9	141,1
H Promet in skladiščenje	2.192	4,8	3.236	10,1	67,7
I Gostinstvo	-579	-1,3	-465	-1,5	124,5
J Informacijske in komunikacijske dejavnosti	220	0,5	134	0,4	164,2
K Finančne in zavarovalniške dejavnosti	45	0,1	58	0,2	77,6
L Poslovanje z nepremičninami	595	1,3	782	2,4	76,1
M Strokovne, znanstvene in tehnične dejavnosti	3.772	8,3	4.225	13,2	89,3
N Druge raznovrstne poslovne dejavnosti	1.527	3,4	1.153	3,6	132,4
P Izobraževanje	66	0,1	49	0,2	134,7
Q Zdravstvo in socialno varstvo	572	1,3	509	1,6	112,4
R Kulturne, razvedrilne in rekreacijske dejavnosti	-895	-2,0	-737	-2,3	121,4
S Druge dejavnosti	-78	-0,2	19	0,1	-410,5

PRILOGA 6

NETO DODANA VREDNOST PO PODROČJIH DEJAVNOSTI

PODROČJA DEJAVNOSTI	2014		2013		INDEKS
	znesek v tisoč EUR	delež v %	znesek v tisoč EUR	delež v %	Leto 2013
SKUPAJ	431.882	100,0	394.905	100,0	109,4
A Kmetijstvo in lov, gozdarstvo, ribištvo	4.523	1,0	4.594	1,2	98,5
B Rudarstvo	1.753	0,4	1.415	0,4	123,9
C Predelovalne dejavnosti	299.003	69,2	267.379	67,7	111,8
D Oskrba z električno energijo, plinom in paro	12.685	2,9	12.797	3,2	99,1
E Oskrba z vodo; ravnanje z odpadki in saniranje okolja	7.536	1,7	7.469	1,9	100,9
F Gradbeništvo	17.190	4,0	15.775	4,0	109,0
G Trgovina; vzdrževanje in popravila motornih vozil	27.441	6,4	24.759	6,3	110,8
H Promet in skladiščenje	18.833	4,4	18.562	4,7	101,5
I Gostinstvo	3.857	0,9	3.807	1,0	101,3
J Informacijske in komunikacijske dejavnosti	5.664	1,3	5.462	1,4	103,7
K Finančne in zavarovalniške dejavnosti	83	0,0	83	0,0	100,0
L Poslovanje z nepremičninami	1.613	0,4	2.147	0,5	75,1
M Strokovne, znanstvene in tehnične dejavnosti	16.834	3,9	16.142	4,1	104,3
N Druge raznovrstne poslovne dejavnosti	8.071	1,9	7.590	1,9	106,3
P Izobraževanje	809	0,2	979	0,2	82,6
Q Zdravstvo in socialno varstvo	4.734	1,1	4.284	1,1	110,5
R Kulturne, razvedrilne in rekreacijske dejavnosti	622	0,1	994	0,3	62,6
S Druge dejavnosti	631	0,1	667	0,2	94,6

PRILOGA 7

ŠTEVILO ZAPOSLENIH NA PODLAGI DELOVNIH UR PO PODROČJIH DEJAVNOSTI

PODROČJA DEJAVNOSTI	2014		2013		INDEKS
	število	delež	število	delež	Leto
	zaposlenih	v %	zaposlenih	v %	2013=100
SKUPAJ	11.938	100,0	11.677	100,0	102,2
A Kmetijstvo in lov, gozdarstvo, ribištvo	170	1,4	161	1,4	105,6
B Rudarstvo	37	0,3	33	0,3	112,1
C Predelovalne dejavnosti	7.993	67,0	7.966	68,2	100,3
D Oskrba z električno energijo, plinom in paro	171	1,4	160	1,4	106,9
E Oskrba z vodo; ravnanje z odpadki in odpadki; saniranje okolja	292	2,4	294	2,5	99,3
F Gradbeništvo	618	5,2	569	4,9	108,6
G Trgovina; vzdrževanje in popravila motornih vozil	735	6,2	685	5,9	107,3
H Promet in skladiščenje	577	4,8	547	4,7	105,5
I Gostinstvo	200	1,7	166	1,4	120,5
J Informacijske in komunikacijske dejavnosti	190	1,6	180	1,5	105,6
K Finančne in zavarovalniške dejavnosti	5	0,0	5	0,0	100,0
L Poslovanje z nepremičninami	35	0,3	29	0,2	120,7
M Strokovne, znanstvene in tehnične dejavnosti	470	3,9	441	3,8	106,6
N Druge raznovrstne poslovne dejavnosti	222	1,9	226	1,9	98,2
P Izobraževanje	37	0,3	45	0,4	82,2
Q Zdravstvo in socialno varstvo	136	1,1	122	1,0	111,5
R Kulturne, razvedrilne in rekreacijske dejavnosti	17	0,1	16	0,1	106,3
S Druge dejavnosti	33	0,3	32	0,3	103,1

PRILOGA 8

POVPREČNA MESEČNA PLAČA NA ZAPOSLENEGA PO PODROČJIH DEJAVNOSTI

PODROČJA DEJAVNOSTI	2014	2013	INDEKS
	povprečna mesečna plača na zaposlenega (v EUR)	povprečna mesečna plača na zaposlenega (v EUR)	Leto 2013=100
SKUPAJ	1.417	1.397	101,4
A Kmetijstvo in lov, gozdarstvo, ribištvo	1.232	1.228	100,3
B Rudarstvo	1.395	1.290	108,1
C Predelovalne dejavnosti	1.455	1.414	102,9
D Oskrba z električno energijo, plinom in paro	1.823	2.007	90,8
E Oskrba z vodo; ravnanje z odpadki in odpadki; saniranje okolja	1.403	1.400	100,2
F Gradbeništvo	1.210	1.216	99,5
G Trgovina; vzdrževanje in popravila motornih vozil	1.314	1.329	98,9
H Promet in skladiščenje	1.179	1.195	98,7
I Gostinstvo	984	984	100,0
J Informacijske in komunikacijske dejavnosti	1.485	1.521	97,6
K Finančne in zavarovalniške dejavnosti	874	791	110,5
L Poslovanje z nepremičninami	1.521	1.753	86,8
M Strokovne, znanstvene in tehnične dejavnosti	1.584	1.584	100,0
N Druge raznovrstne poslovne dejavnosti	1.433	1.394	102,8
P Izobraževanje	1.114	1.221	91,2
Q Zdravstvo in socialno varstvo	1.536	1.620	94,8
R Kulturne, razvedrilne in rekreacijske dejavnosti	1.208	1.349	89,5
S Druge dejavnosti	1.162	1.136	102,3

PRILOGA 9

OSNOVNI PODATKI PO OBČINAH

TEMELJNI PODATKI OBČINA	DRUŽBE		ZAPOS- LENI		ČISTI PRIHODKI OD PRODAJE		VREDNOST NA DAN 31.12.2014	
	število	delež v %	število	delež v %	znesek v tisoč EUR	delež v %	znesek v tisoč EUR	delež v %
SKUPAJ	1.178	100,0	11.938	100,0	1.610.642	100,0	1.339.184	100,0
ČRNA NA KOROŠKEM	21	1,8	204	1,7	63.599	3,9	48.230	3,6
DRAVOGRAD	140	11,9	1.160	9,7	163.085	10,1	141.763	10,6
MEŽICA	59	5,0	1.046	8,8	238.378	14,8	167.076	12,5
MISLINJA	67	5,7	120	1,0	22.446	1,4	23.525	1,8
MUTA	41	3,5	665	5,6	77.879	4,8	51.513	3,8
PODVELKA	15	1,3	158	1,3	32.438	2,0	10.167	0,8
RADLJE OB DRAVI	101	8,6	758	6,3	70.468	4,4	65.424	4,9
RAVNE NA KOROŠKEM	234	19,9	3.100	26,0	443.919	27,6	447.488	33,4
SLOVENJ GRADEC	372	31,6	3.511	29,4	382.015	23,7	295.919	22,1
VUZENICA	25	2,1	393	3,3	36.763	2,3	19.432	1,5
PREVALJE	96	8,1	814	6,8	78.496	4,9	68.176	5,1
RIBNICA NA POHORJU	7	0,6	9	0,1	1.156	0,1	471	0,0

PRILOGA 10

ČISTI DOBIČEK POSLOVNEGA LETA PO OBČINAH

OBČINA	2014		2013		INDEKS
	znesek v tisoč EUR	delež v %	znesek v tisoč EUR	delež v %	Leto 2013=100
SKUPAJ	78.757	100,0	56.671	100,0	139,0
ČRNA NA KOROŠKEM	2.505	3,2	2.949	5,2	84,9
DRAVOGRAD	3.876	4,9	5.030	8,9	77,1
MEŽICA	21.689	27,5	16.417	29,0	132,1
MISLINJA	801	1,0	731	1,3	109,6
MUTA	5.319	6,8	3.267	5,8	162,8
PODVELKA	534	0,7	312	0,6	171,2
RADLJE OB DRAVI	4.391	5,6	4.328	7,6	101,5
RAVNE NA KOROŠKEM	19.907	25,3	9.142	16,1	217,8
SLOVENJ GRADEC	13.817	17,5	9.544	16,8	144,8
VUZENICA	370	0,5	353	0,6	104,8
PREVALJE	5.524	7,0	4.584	8,1	120,5
RIBNICA NA POHORJU	24	0,0	14	0,0	171,4

PRILOGA 11

ČISTA IZGUBA POSLOVNEGA LETA PO
OBČINAH

OBČINA	2014		2013		INDEKS
	znesek v tisoč EUR	delež v %	znesek v tisoč EUR	delež v %	Leto 2013=100
SKUPAJ	33.420	100,0	24.654	100,0	135,6
ČRNA NA KOROŠKEM	34	0,1	146	0,6	23,3
DRAVOGRAD	22.749	68,1	10.185	41,3	223,4
MEŽICA	155	0,5	224	0,9	69,2
MISLINJA	307	0,9	96	0,4	319,8
MUTA	397	1,2	924	3,7	43,0
PODVELKA	496	1,5	44	0,2	1.127,3
RADLJE OB DRAVI	378	1,1	875	3,5	43,2
RAVNE NA KOROŠKEM	4.035	12,1	8.311	33,7	48,6
SLOVENJ GRADEC	4.491	13,4	2.467	10,0	182,0
VUZENICA	123	0,4	1.189	4,8	10,3
PREVALJE	253	0,8	190	0,8	133,2
RIBNICA NA POHORJU	2	0,0	3	0,0	66,7

PRILOGA 12

NETO IZID POSLOVNEGA LETA PO OBČINAH

OBČINA	2014		2013		INDEKS
	znesek v tisoč EUR	delež v %	znesek v tisoč EUR	delež v %	Leto 2013=100
SKUPAJ	45.337	100,0	32.017	100,0	141,6
ČRNA NA KOROŠKEM	2.471	5,5	2.803	8,8	88,2
DRAVOGRAD	-18.873	-41,6	-5.155	-16,1	366,1
MEŽICA	21.534	47,5	16.193	50,6	133,0
MISLINJA	494	1,1	635	2,0	77,8
MUTA	4.922	10,9	2.343	7,3	210,1
PODVELKA	38	0,1	268	0,8	14,2
RADLJE OB DRAVI	4.013	8,9	3.453	10,8	116,2
RAVNE NA KOROŠKEM	15.872	35,0	831	2,6	1.910,0
SLOVENJ GRADEC	9.326	20,6	7.077	22,1	131,8
VUZENICA	247	0,5	-836	-2,6	-29,5
PREVALJE	5.271	11,6	4.394	13,7	120,0
RIBNICA NA POHORJU	22	0,0	11	0,0	200,0

PRILOGA 13

NETO DODANA VREDNOST PO OBČINAH

OBČINA	2014		2013		INDEKS
	znesek v tisoč EUR	delež v %	znesek v tisoč EUR	delež v %	Leto 2013=100
SKUPAJ	431.882	100,0	394.905	100,0	109,4
ČRNA NA KOROŠKEM	11.230	2,6	11.334	2,9	99,1
DRAVOGRAD	39.343	9,1	38.651	9,8	101,8
MEŽICA	54.304	12,6	47.628	12,1	114,0
MISLINJA	4.338	1,0	3.927	1,0	110,5
MUTA	23.519	5,4	20.051	5,1	117,3
PODVELKA	3.777	0,9	3.781	1,0	99,9
RADLJE OB DRAVI	25.949	6,0	23.170	5,9	112,0
RAVNE NA KOROŠKEM	120.616	27,9	106.521	27,0	113,2
SLOVENJ GRADEC	108.533	25,1	102.399	25,9	106,0
VUZENICA	11.098	2,6	9.544	2,4	116,3
PREVALJE	28.961	6,7	27.764	7,0	104,3
RIBNICA NA POHORJU	214	0,0	135	0,0	158,5

PRILOGA 14

ŠTEVILO ZAPOSLENIH NA PODLAGI DELOVNIH UR PO OBČINAH

OBČINA	2014		2013		INDEKS
	število	delež	število	delež	Leto
	zaposlenih	v %	zaposlenih	v %	2013=100
SKUPAJ	11.938	100,0	11.677	100,0	102,2
ČRNA NA KOROŠKEM	204	1,7	199	1,7	102,5
DRAVOGRAD	1.161	9,7	1.145	9,8	101,4
MEŽICA	1.046	8,8	978	8,4	107,0
MISLINJA	120	1,0	99	0,8	121,2
MUTA	665	5,6	649	5,6	102,5
PODVELKA	158	1,3	155	1,3	101,9
RADLJE OB DRAVI	758	6,3	678	5,8	111,8
RAVNE NA KOROŠKEM	3.099	26,0	3.130	26,8	99,0
SLOVENJ GRADEC	3.511	29,4	3.486	29,9	100,7
VUZENICA	393	3,3	369	3,2	106,5
PREVALJE	814	6,8	784	6,7	103,8
RIBNICA NA POHORJU	9	0,1	5	0,0	180,0

PRILOGA 15

POVPREČNA MESEČNA PLAČA NA ZAPOSLENEGA PO OBČINAH

OBČINA	2014	2013	INDEKS
	povprečna mesečna plača na zaposlenega (v EUR)	povprečna mesečna plača na zaposlenega (v EUR)	Leto 2013=100
SKUPAJ	1.417	1.397	101,4
ČRNA NA KOROŠKEM	1.702	1.654	102,9
DRAVOGRAD	1.444	1.407	102,6
MEŽICA	1.566	1.493	104,9
MISLINJA	1.104	1.171	94,3
MUTA	1.370	1.344	101,9
PODVELKA	1.132	1.080	104,8
RADLJE OB DRAVI	1.356	1.351	100,4
RAVNE NA KOROŠKEM	1.528	1.503	101,7
SLOVENJ GRADEC	1.327	1.324	100,2
VUZENICA	1.213	1.177	103,1
PREVALJE	1.381	1.379	100,1
RIBNICA NA POHORJU	1.081	1.188	91,0

PRILOGA 16

ČISTI DOBIČEK POSLOVNEGA LETA PO VELIKOSTI GOSPODARSKIH DRUŽB

VELIKOST	2014		2013		INDEKS
	znesek v tisoč EUR	delež v %	znesek v tisoč EUR	delež v %	Leto 2013=100
SKUPAJ	78.757	100,0	56.671	100,0	139,0
MIKRO	15.626	19,8	13.848	24,4	112,8
MAJHNE	10.392	13,2	9.307	16,4	111,7
SREDNJE	17.965	22,8	13.503	23,8	133,0
VELIKE	34.774	44,2	20.013	35,3	173,8

PRILOGA 17

ČISTA IZGUBA POSLOVNEGA LETA PO VELIKOSTI GOSPODARSKIH DRUŽB

VELIKOST	2014		2013		INDEKS
	znesek v tisoč EUR	delež v %	znesek v tisoč EUR	delež v %	Leto 2013=100
SKUPAJ	33.420	100,0	24.654	100,0	135,6
MIKRO	6.352	19,0	6.295	25,5	100,9
MAJHNE	12.691	38,0	4.218	17,1	300,9
SREDNJE	12.614	37,7	12.418	50,4	101,6
VELIKE	1.763	5,3	1.723	7,0	102,3

PRILOGA 18

NETO IZID POSLOVNEGA LETA PO VELIKOSTI GOSPODARSKIH DRUŽB

VELIKOST	2014		2013		INDEKS
	znesek v tisoč EUR	delež v %	znesek v tisoč EUR	delež v %	Leto 2013=100
SKUPAJ	45.337	100,0	32.017	100,0	141,6
MIKRO	9.274	20,5	7.553	23,6	122,8
MAJHNE	-2.299	-5,1	5.089	15,9	-45,2
SREDNJE	5.351	11,8	1.085	3,4	493,2
VELIKE	33.011	72,8	18.290	57,1	180,5

PRILOGA 19

NETO DODANA VREDNOST PO VELIKOSTI GOSPODARSKIH DRUŽB

VELIKOST	2014		2013		INDEKS
	znesek v tisoč EUR	delež v %	znesek v tisoč EUR	delež v %	Leto 2013=100
SKUPAJ	431.882	100,0	394.905	100,0	109,4
MIKRO	96.630	22,4	88.619	22,4	109,0
MAJHNE	70.897	16,4	70.479	17,8	100,6
SREDNJE	125.159	29,0	113.239	28,7	110,5
VELIKE	139.196	32,2	122.568	31,0	113,6

PRILOGA 20

ŠTEVILO ZAPOSLENIH NA PODLAGI DELOVNIH UR PO VELIKOSTI GOSPODARSKIH DRUŽB

VELIKOST	2014		2013		INDEKS
	število zaposlenih	delež v %	število zaposlenih	delež v %	Leto 2013=100
SKUPAJ	11.938	100,0	11.677	100,0	102,2
MIKRO	3.147	26,4	2.867	24,6	109,8
MAJHNE	2.161	18,1	2.159	18,5	100,1
SREDNJE	3.627	30,4	3.663	31,4	99,0
VELIKE	3.003	25,2	2.988	25,6	100,5

PRILOGA 21

POVPREČNA MESEČNA PLAČA NA ZAPOSLENEGA PO VELIKOSTI GOSPODARSKIH DRUŽB

VELIKOST	2014	2013	INDEKS
	povprečna mesečna plača na zaposlenega (v EUR)	povprečna mesečna plača na zaposlenega (v EUR)	Leto 2013=100
KOROŠKA REGIJA	1.417	1.397	101,4
MIKRO	1.283	1.286	99,8
MAJHNE	1.391	1.360	102,3
SREDNJE	1.432	1.411	101,5
VELIKE	1.558	1.512	103,0

PRILOGA 22

PODATKI IZ BILANCE STANJA

POSTAVKE	2014		2013		INDEKS
	znesek v tisoč EUR	delež v %	znesek v tisoč EUR	delež v %	Leto 2013=100
I. SREDSTVA	1.339.184	100,0	1.321.845	100,0	101,3
A. Dolgoročna sredstva	678.429	50,7	668.744	50,6	101,4
1. Neopredmetena sredstva in dolgoročne aktivne časovne razmejitve	24.434	1,8	24.598	1,9	99,3
2. Opredmetena osnovna sredstva	555.097	41,5	539.826	40,8	102,8
3. Naložbene nepremičnine	24.735	1,8	24.296	1,8	101,8
4. Dolgoročne finančne naložbe	63.180	4,7	69.228	5,2	91,3
5. Dolgoročne poslovne terjatve	6.125	0,5	5.349	0,4	114,5
6. Odložene terjatve za davek	4.858	0,4	5.447	0,4	89,2
B. Kratkoročna sredstva sredstva	653.790	48,8	644.961	48,8	101,4
1. Sredstva (skupine za odtujitev) za prodajo	4.986	0,4	3.048	0,2	163,6
2. Zaloge	190.524	14,2	184.328	13,9	103,4
3. Kratkoročne finančne naložbe	75.599	5,6	65.005	4,9	116,3
4. Kratkoročne poslovne terjatve	308.530	23,0	329.365	24,9	93,7
5. Denarna sredstva	74.151	63215,0	63.215	4,8	117,3
C. Kratkoročne aktivne časovne razmejitve	6.965	0,5	8.140	0,6	85,6
II. OBVEZNOSTI DO VIROV SREDSTEV	1.339.184	100,0	1.321.845	100,0	101,3
A. Kapital (1 do 5 - 6 + 7 - 8)	555.702	41,5	516.198	39,1	107,7
1. Vpoklicani kapital	155.826	11,6	154.862	11,7	100,6
2. Kapitalske rezerve	72.822	5,4	63.775	4,8	114,2
3. Rezerve iz dobička	91.575	6,8	81.259	6,1	112,7
4. Presežek iz predvrednotenja	15.605	1,2	17.965	1,4	86,9
5. Preneseni čisti dobiček	238.799	17,8	217.927	16,5	109,6
6. Prenesena čista izguba	67.210	5,0	59.010	4,5	113,9
7. Čisti dobiček poslovnega leta	77.141	5,8	55.004	4,2	140,2
8. Čista izguba poslovnega leta	28.856	2,2	15.584	1,2	185,2
B. Rezervacije in dolgoročne pasivne časovne razmejitve	49.305	3,7	47.994	3,6	102,7
C. Dolgoročne obveznosti	221.878	16,6	225.509	17,1	98,4
1. Dolgoročne finančne obveznosti	201.009	15,0	202.481	15,3	99,3
2. Dolgoročne poslovne obveznosti	19.873	1,5	22.035	1,7	90,2
3. Odložene obveznosti za davek	996	0,1	993	0,1	100,3
Č. Kratkoročne obveznosti	498.549	37,2	521.373	39,4	95,6
1. Obveznosti, vključene v skupine za odtujitev	0	0,0	127	0,0	0,0
2. Kratkoročne finančne obveznosti	156.892	11,7	180.455	13,7	86,9
3. Kratkoročne poslovne obveznosti	341.657	25,5	340.791	25,8	100,3
D. Kratkoročne pasivne časovne razmejitve	13.750	1,0	10.771	0,8	127,7

PRILOGA 23**POMEMBNEJŠI KAZALNIKI POSLOVANJA DRUŽB V LETIH OD 2010 DO 2014**

VRSTE KAZALNIKOV	LETO 2010	LETO 2011	LETO 2012	LETO 2013	LETO 2014
I. KAZALNIKI FINANCIRANJA					
1. Delež kapitala v virih sredstev, v %	35,5	35,9	37,6	39,1	41,5
2. Dolgoročna pokritost dolgoročnih sredstev in zalog	0,89	0,87	0,90	0,77	0,95
II. KAZALNIKI GOSPODARNOSTI					
1. Celotna gospodarnost	1,01	1,03	1,03	1,02	1,03
2. Gospodarnost poslovanja	1,02	1,04	1,03	1,03	1,04
3. Čista dobičkovnost skupnih prihodkov	0,006	0,027	0,021	0,018	0,027
4. Dobičkovnost poslovnih prihodkov	0,016	0,037	0,029	0,029	0,041
III. KAZALNIKI DONOSNOSTI					
1. Čista donosnost sredstev	0,006	0,035	0,026	0,021	0,034
2. Čista donosnost kapitala	0,018	0,097	0,069	0,055	0,085
IV. KAZALNIKI PRODUKTIVNOSTI IN DOHODKOVNOSTI					
1. Prihodki na zaposlenca, v EUR	126.153	139.110	136.257	135.675	138.302
2. Neto dodana vrednost na zaposlenega, v EUR	30.871	33.186	32.778	33.666	36.177
3. Čisti poslovni izid na zaposlenega, v EUR	709	3.718	2.803	2.389	3.798
4. Povprečna mesečna plača na zaposlenega, v EUR	1.280	1.333	1.353	1.394	1.417

Opomba:

Kazalci v preglednici so izračunani na podlagi podatkov, ki so jih GD predložile za posamezna leta.

Število družb, ki so predložile letna poročila po posameznih letih je različno.

PRILOGA 24**POMEMBNEJŠI KAZALNIKI POSLOVANJA DRUŽB V LETU 2014 (primerjava s Slovenijo)**

VRSTE KAZALNIKOV	KOROŠKA REGIJA	SLOVENIJA	INDEKS KOR.REG.=100
I. KAZALNIKI FINANCIRANJA			
1. Delež kapitala v virih sredstev, v %	41,5	41,9	99,0
2. Dolgoročna pokritost dolgoročnih sredstev in zalog	0,92	0,96	95,8
II. KAZALNIKI GOSPODARNOSTI			
1. Celotna gospodarnost	1,03	1,02	101,0
2. Gospodarnost poslovanja	1,04	1,03	101,0
3. Čista dobičkovnost skupnih prihodkov	0,027	0,011	245,5
4. Dobičkovnost poslovnih prihodkov	0,410	0,033	1242,4
III. KAZALNIKI DONOSNOSTI			
1. Čista donosnost sredstev	0,034	0,010	340,0
2. Čista donosnost kapitala	0,085	0,024	354,2
IV. KAZALNIKI PRODUKTIVNOSTI IN DOHODKOVNOSTI			
1. Prihodki na zaposlenca, v EUR	138.302	183.525	75,4
2. Neto dodana vrednost na zaposlenega, v EUR	36.177	40.324	89,7
3. Čisti poslovni izid na zaposlenega, v EUR	3.798	2.050	185,3
4. Povprečna mesečna plača na zaposlenega, v EUR	1.417	1.490	95,1

Opomba:

Kazalci v preglednici so izračunani na podlagi podatkov, ki so jih GD predložile za posamezna leta.

Število družb, ki so predložile letna poročila po posameznih letih je različno.

PRILOGA 25

POMEMBNEJŠE POSTAVKE POSLOVNEGA IZIDA DRUŽB V LETIH OD 2010 DO 2014

POSTAVKE POSLOVNEGA IZIDA	Znesek v tisoč EUR					Delež v prihodkih (v %)				
	2010	2011	2012	2013	2014	2010	2011	2012	2013	2014
Prihodki	1.475.587	1.691.017	1.647.171	1.593.341	1.651.103	100,0	100,0	100,0	100,0	100,0
Odhodki	1.458.005	1.633.904	1.604.753	1.559.216	1.596.283	98,8	96,6	97,4	97,9	96,7
Neto dodana vrednost	361.096	403.410	396.242	395.362	431.882	24,5	23,9	24,1	24,8	26,2
Čisti dobiček	48.010	63.601	59.335	57.428	78.757	3,3	3,8	3,6	3,6	4,8
Čista izguba	39.713	18.410	25.451	29.377	33.420	2,7	1,1	1,5	1,8	2,0
Neto čisti dobiček/izguba	8.297	45.191	33.884	28.051	45.337	0,6	2,7	2,1	1,8	2,7
Število družb, ki so predložile letno poročilo	1.059	1.083	1.135	1.131	1.178	-	-	-	-	-

Opomba:

Podatki v preglednici so izračunani na podlagi podatkov, ki so jih GD predložile za posamezna leta.

Število družb, ki so predložile letna poročila po posameznih letih je različno.