



**Agencija Republike Slovenije  
za javnopravne evidence in storitve**

**Izpostava Celje  
Gubčeva ulica 2  
3000 Celje**

**REZULTATI POSLOVANJA  
GOSPODARSKIH DRUŽB  
NA OBMOČJU SAVINJSKE STATISTIČNE REGIJE  
V LETU 2009**

**Celje, maj 2010**

## KAZALO

	STRAN
<b>1 UVOD</b> .....	<b>3</b>
<b>2 OSNOVNE ZNAČILNOSTI GOSPODARJENJA V LETU 2009</b> .....	<b>4</b>
2.1 Osnovni rezultati poslovanja.....	5
2.2 Ekonomska struktura.....	5
2.3 Ekonomska moč Savinjske regije.....	6
<b>3 REZULTATI POSLOVANJA GOSPODARSKIH DRUŽB V LETU 2009</b> .....	<b>6</b>
3.1 Prihodki .....	7
3.2 Odhodki .....	8
3.3 Neto finančni rezultat .....	9
3.4 Dodana vrednost in izguba na substanci .....	9
3.5 Čisti dobiček .....	11
3.6 Čista izguba .....	11
<b>4 PREMOŽENJSKO FINANČNI POLOŽAJ GOSPODARSKIH DRUŽB V LETU 2009</b> .....	<b>12</b>
4.1 Sredstva.....	13
4.2 Obveznosti do virov sredstev .....	13
4.3 Struktura financiranja .....	14
<b>5 ZAKLJUČEK</b> .....	<b>15</b>
<b>PRILOGE</b>	<b>16</b>

## 1 UVOD

V zadnjem četrtletju leta 2008 in prvi polovici leta 2009 se je kot posledica globalnega poslabšanja gospodarskih razmer in s tem manjšega tujega povpraševanja bistveno zmanjšal obseg blagovne menjave s tujino, znatno pa so se umirile tudi investicije v osnovna sredstva. Proti koncu leta 2009 smo sicer že beležili minimalne pozitivne premike gospodarske klime. V drugi polovici leta je nekoliko porasla potrošnja, ki je ugodno vplivala na obseg domačih naročil in s tem na rast tečajev. Nekoliko so se povečala tuja povpraševanja, kar je ugodno vplivalo na industrijsko proizvodnjo, vendar to ni bilo dovolj za pozitivne premike poslovanja gospodarskih družb.

Kljub minimalnim pozitivnim premikom v gospodarski aktivnosti trg dela v letu 2009 in tudi v začetku tega leta ne kaže znakov izboljšanja. Število registriranih brezposelnih oseb je bilo v Sloveniji v decembru 96.672, stopnja registrirane brezposelnosti pa je znašala 10,3 %. Neugodne gospodarske razmere so se odrazile tudi na trgu dela Savinjske regije, kjer je bila konec leta 2008 stopnja registrirane brezposelnosti 8,1 %, v decembru 2009, pa že 11,3 %.

V tej informaciji sta predstavljena poslovni izid in premoženjsko finančni položaj gospodarskih družb, ki poslujejo na območju Savinjske statistične regije: Celje, Store, Vojnik, Dobrna, Laško, Radeče, Slovenske Konjice, Vitanje, Zreče, Šentjur, Dobje, Šmarje, Kozje, Podčetrtek, Rogaška Slatina, Rogatec, Bistrica ob Sotli, Žalec, Braslovče, Polzela, Prebold, Tabor, Vransko, Gornji Grad, Ljubno, Luče, Mozirje, Nazarje, Rečica ob Savinji, Solčava, Šmartno ob Paki, Šoštanj in Velenje.

Podlaga so podatki iz letnih poročil za leto 2009, ki so jih družbe v skladu z Zakonom o gospodarskih družbah (v nadaljevanju: ZGD-1) za namen državne statistike predložile Agenciji Republike Slovenije za javnopravne evidence in storitve (v nadaljevanju: AJPES) do 31. marca 2010.

Družbe so podatke iz letnih poročil za namen državne statistike oziroma zaradi spremljanja ekonomskih gibanj na različnih ravneh predložile na poenoteni obrazcih, ki jih je AJPES predpisal z Navodilom za predložitev letnih poročil in drugih podatkov gospodarskih družb, zadrug in samostojnih podjetnikov posameznikov (v nadaljevanju: navodilo)<sup>1</sup>.

Pri presoji poslovanja družb in zadrug v letu 2009 je treba upoštevati, da **letna poročila družb, zavezanih k reviziji, še niso revidirana**, kar pomeni, da so lahko **po opravljeni reviziji rezultati** njihovega poslovanja tudi **bistveno drugačni**.

V informaciji o rezultatih poslovanja gospodarskih družb v Savinjski regiji v letu 2009 so obravnavani podatki **5.055 gospodarskih družb**, tako kapitalskih kot osebnih. V rezultatih poslovanja niso zajeti podatki bank, hranilnic in zavarovalnic, zaradi katerih bi bil, glede na značilnosti njihovega poslovanja, prikaz poslovanja gospodarskih družb nerealen. Prav tako bomo v

---

<sup>1</sup> Uradni list RS, št. 7/08, 8/09 in 107/09

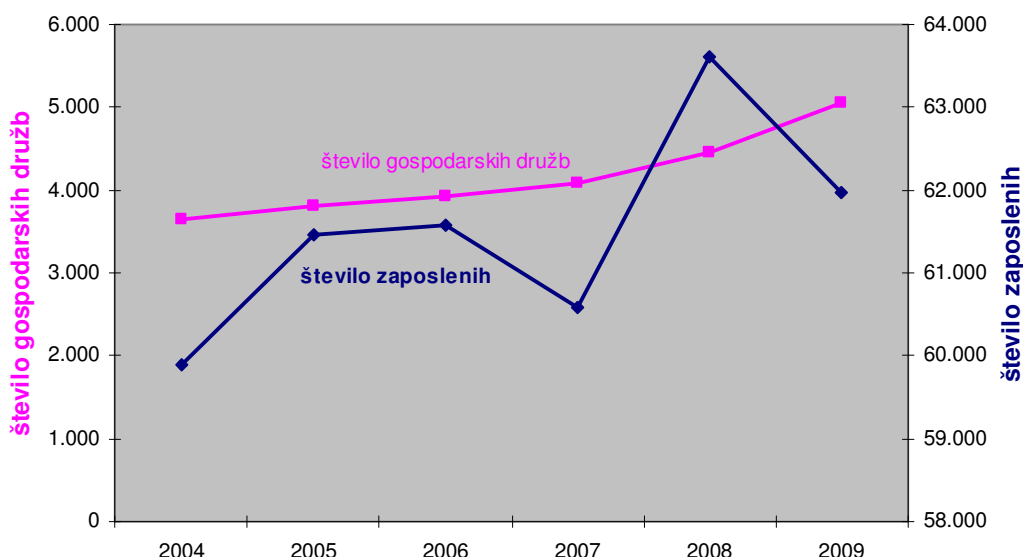
premoženjsko finančnem položaju izločili premoženjsko bilanco Družbe za izgradnjo avtocest v Republiki Sloveniji, ker dejavnost te družbe zahteva specifično financiranje, njen vpliv na statistične podatke pa bi kazil realno sliko o premoženju in virih za ostale gospodarske družbe. V informaciji niso obravnavani podatki o gospodarskih družbah, ki so v stečajnem ali likvidacijskem postopku.

## 2 OSNOVNE ZNAČILNOSTI GOSPODARJENJA V LETU 2009

Povprečna raven cen življenjskih potrebščin (odraža stopnjo inflacije) se je v letu 2009 glede na leto prej povečala za 0,9 %, medtem ko znaša enoletni prirast cen (december 2008 – december 2009) 1,8 %.

Poenotene obrazce iz bilance stanja in izkaza poslovnega izida za leto 2009 je predložilo 5.055 zavezancev ali 5,4 % več kot v letu prej.

### Slika št. 1: Število gosp. družb in pri njih zaposlenih v letih 2004 do 2009



Na osnovi opravljenih ur je bilo v letu 2009 pri poslovno aktivnih gospodarskih družbah zaposlenih 61.966 delavcev ali za 4,3 % manj, kot so jih te družbe zaposlovale v letu prej. Zmanjšanje števila zaposlenih je bilo večje kot na ravni Slovenije, kjer se je število zaposlenih zmanjšalo za 2,7 %.

Nekaj novih zaposlitev sta omogočili dejavnosti gostinstva ter zdravstva in socialnega varstva. Prvi so povečali število zaposlenih za 102 zaposlenca, zdravstvo in socialno varstvo za 52. Večina dejavnosti pa je zmanjšala število zaposlencev.

1.463 takih gospodarskih družb (28,6 % jih je bilo s področja trgovine), ni zaposlovalo nobenega delavca.

## 2.1 Osnovni rezultati poslovanja

5.055 poslovno aktivnih gospodarskih družb Savinjske regije je v letu 2009 ustvarilo 7.553.420 tisoč evrov prihodka (brez upoštevanja učinka zalog), kar je realno za 13,4 % manj kot v letu 2008. Obseg prihodkov, ustvarjenih s prodajo na tujih trgih, se je realno zmanjšal za slabo četrtno, najbolj so se zmanjšali prihodki od prodaje na trgih izven EU. Obseg čistega dobička je bil manjši od obsega čiste izgube, katere obseg se je v primerjavi z letom prej povečal za 15,7 %. Gospodarske družbe Savinjske regije so poslovno leto 2009 **zaključile z negativnim neto finančnim učinkom**.

Tabela št. 1: Rezultati poslovanja gospodarskih družb v letu 2009

v tisoč EUR			
Zap. št.	Besedilo	Gospodarske družbe – skupaj	Indeks 2009/2008
	Število gospodarskih družb, abs.	5.055	105,4
	Število zaposlenih iz ur, abs.	61.966	95,7
1.	PRIHODEK SKUPAJ (brez učinka zalog)	7.553.420	87,4
2.	PRIHODKI NA TUJEM TRGU	1.944.576	77,2
	- prih. od prod. na trgu EU	1.265.376	79,6
	- prih. od prod. na trgu izven EU	679.200	73,0
3.	ČISTI DOBIČEK	154.943	71,0
4.	ČISTA IZGUBA	196.043	115,7

## 2.2 Ekonomska struktura

Gospodarska gibanja so v letu 2009 imela največji vpliv na sektor industrije in gradbeništva, ki je v letu 2009 oslabil svoj položaj; zaposloval je dve tretjini vseh zaposlenih v regiji, ustvaril je 57,4 % celotnega prihodka, 84,6 % prihodka na tujih trgih (predvsem na trgih v EU), dobri dve petini čistega dobička, hkrati pa za 5,6 krat povečal obseg čiste izgube (delež se je povečal za 61,9 odstotnih točk). **Sektor industrije in gradbeništva je poslovno leto 2009 zaključil z negativnim finančnim učinkom**.

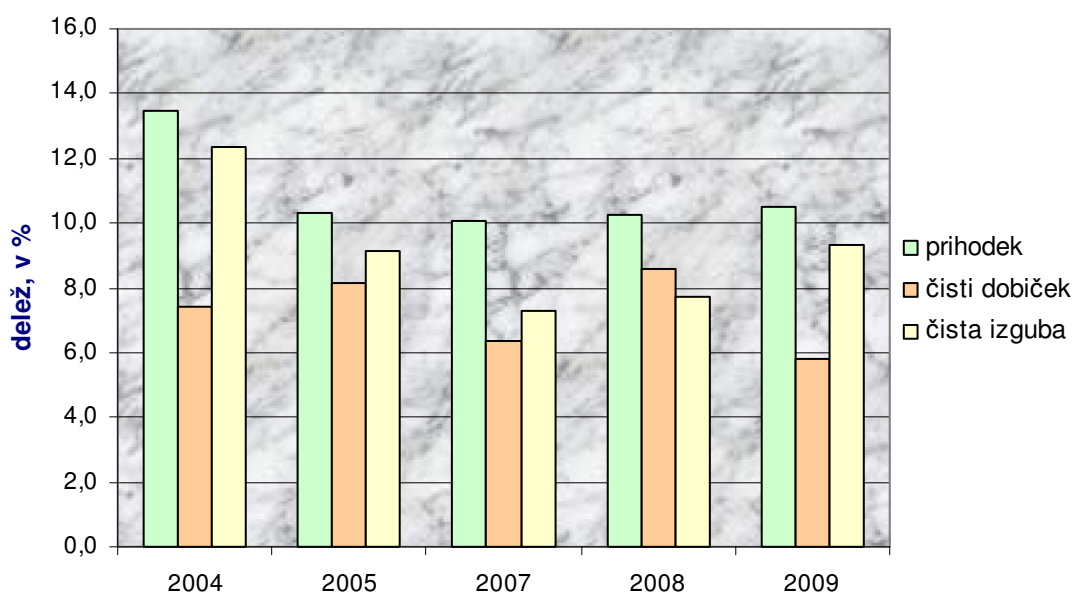
Dobri dve tretjini gospodarskih družb Savinjske regije se je ukvarjalo s **storitvenimi dejavnostmi**. Obseg prihodka je bil v primerjavi z letom prej realno manjši (realno zmanjšanje beležimo tudi pri prihodkih, doseženih s prodajo na tujih trgih). Sektor je nekoliko zmanjšal obseg čistega dobička in hkrati za 69,6 % zmanjšal obseg čiste izgube. Ustvarjen obseg čistega dobička je bil 2-x večji od obsega ustvarjene čiste izgube, tako je ta sektor **poslovno leto zaključil s pozitivnim finančnim učinkom**. Znotraj sektorja pa so štiri dejavnosti poslovale negativno.

### 2.3 Ekonomska moč Savinjske regije

V Savinjski regiji je bilo v letu 2009 9,4 % vseh gospodarskih družb v Sloveniji, ki so zaposlovale 12,9 % zaposlenih v slovenskih družbah in ustvarile desetino prihodkov, 5,8 % čistega dobička, 9,3 % čiste izgube in 11,1 % dodane vrednosti.

V letu 2009 beležimo nekoliko manj ugodne premike ekonomske moči Savinjske regije v Sloveniji. Delež prihodka je bil sicer nekoliko večji, zmanjšal pa se je delež čistega dobička in hkrati močno povečal delež v izgubah.

Slika št. 2: Ekonomska moč regije v letih 2004 do 2009



### 3 REZULTATI POSLOVANJA GOSPODARSKIH DRUŽB V LETU 2009

Kot smo že uvodoma omenili, je bilo v preteklem letu 5.055 poslovno aktivnih gospodarskih družb, ki so ustvarile za 7.553.420 tisoč evrov prihodkov (brez upoštevanja učinka zalog). Obseg prihodkov je bil nekoliko manjši od obsega odhodkov, po odbitku davka iz dobička in odbitku odloženih davkov je neto finančni rezultat še bil pozitiven, in je znašal 4.940 tisoč evrov, z upoštevanjem učinka zalog negativen 41.100 tisoč evrov. To pomeni, da so gospodarske družbe poslovno leto zaključile z **negativnim finančnim učinkom**.

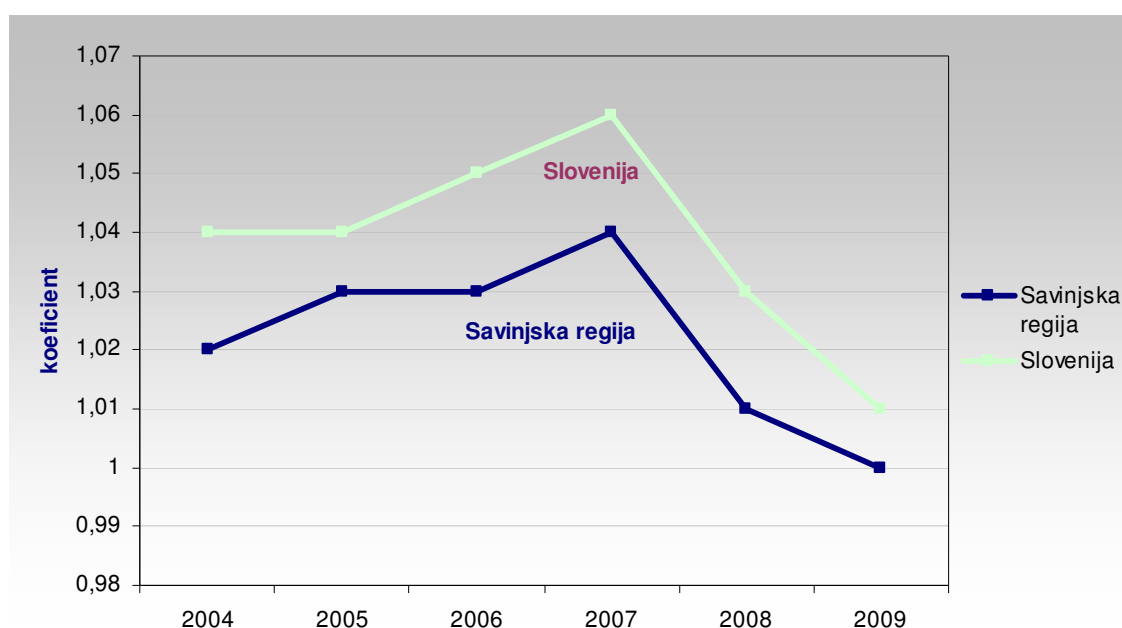
Med poslovno aktivnimi gospodarskimi družbami v lanskem letu je bilo 90 velikih, 94 srednjih, 239 malih in 4.632 mikro gospodarskih družb. **Velike in male** družbe so poslovno leto **zaključile z negativnim finančnim učinkom**, **srednje in mikro** pa so poslovno leto **zaključile s pozitivnim finančnim učinkom**.

### 3.1 Prihodki

Če upoštevamo, da se je povprečna raven cen življenjskih potrebščin v letu 2009 glede na leto prej povečala za 0,9 %, potem lahko ugotovimo, da se je obseg ustvarjenega prihodka z upoštevanjem učinka zalog zmanjšal realno za 14,7 %.

Skoraj enak obseg prihodkov glede na obseg odhodkov je vplival na kazalnik **celotne gospodarnosti**, ki je znašal 1,00, boljši pa je bil kazalnik **gospodarnosti poslovanja** (razmerje med poslovnimi prihodki in poslovnimi odhodki), in sicer je znašal 1,03.

Slika št. 3: Celotna gospodarnost v letih 2004 do 2009



Družbe so v letu 2009 ustvarile 7.507.380 tisoč evrov vseh prihodkov. Večino **celotnih prihodkov** so pomenili poslovni prihodki, 1,8 % finančni prihodki in le 0,6 % drugi odhodki.

**Poslovni prihodki** so bili v primerjavi z letom 2008 nižji za 14,1 %. Dobri dve tretjini poslovnih prihodkov so predstavljali čisti prihodki od prodaje na domačem trgu. Sledi prodaja na tuje trge, predvsem v države članice EU. Stanje vrednosti zalog proizvodov in nedokončane proizvodnje je bilo bistveno manjše kot začetno, kar pomeni, da so se družbe na tržne razmere odzvale z odprodajo zalog in s tem skušale zagotoviti likvidnost. Nadpovprečno so se povečali **drugi poslovni prihodki**, to so drugi poslovni prihodki povezani s poslovnimi učinki. To so zlasti subvencije (vključno s subvencijami po zakonu o delnem subvencioniranju polnega delovnega časa in po zakonu o delnem povračilu nadomestila plače delavcem na začasnem čakanju na delo) dotacije, regresi, kompenzacije, premije in podobni prihodki. Njihov delež v celotnih prihodkih pa je bil zanemarljiv.

Obseg **finančnih prihodkov** se je v letu 2009 zmanjšal, nadpovprečno pa se je povečal obseg **drugih prihodkov**, med katere uvrščamo prihodke iz prevrednotenja in odtujitve naložbenih nepremičnin, prejete kazni, prejete odškodnine.

Zdaleč največ prihodkov od prodaje na tujih trgih je ugotovil sektor industrije in gradbeništva. V okviru tega sektorja so po izvozni realizaciji močno izstopale gospodarske družbe s področja predelovalnih dejavnosti, in sicer so realizirale 83,8 % celotnega regijskega izvoza.

### 3.2 Odhodki

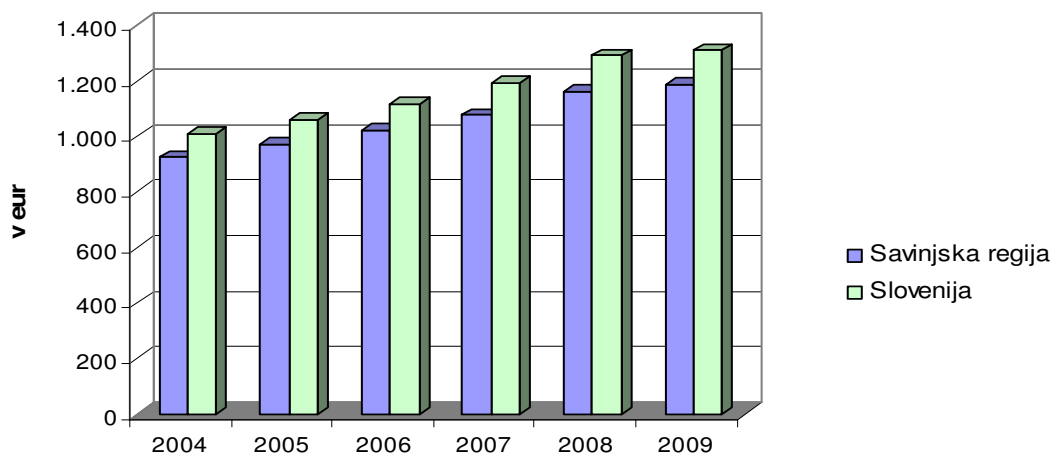
Rast obsega obračunanih odhodkov (obračunani so bili v znesku 7.525.439 tisoč evrov) je bila v primerjavi z rastjo prihodka višja za 1,2 indeksne točke.

Največjo težo med odhodki so imeli vsekakor **poslovni odhodki** s 87,8 % deležem. Po obsegu so bili največji stroški blaga, materiala in storitev. V letu 2009 so družbe obračunale 5.431.563 tisoč evrov teh stroškov.

Na drugem mestu po obsegu in deležu so bili **stroški dela** v znesku 1.225.497 tisoč evrov, njihov obseg pa je v primerjavi z letom prej manjši realno za 4,8 %.

Družbe so v letu 2009 za plače namenile 883.682 tisoč evrov, kar je za 4 % manj kot v letu prej. Plače obračunavajo družbe v bruto znesku, vključno z nadomestili plač, ki jih zaposleni prejemajo za čas, ko ne delajo, in bremenijo delodajalce. Področje plač so v letu 2009 urejale kolektivne pogodbe dejavnosti in Kolektivna pogodba o izredni uskladitvi plač za leto 2007 in načinu usklajevanja plač, povračilu stroškov v zvezi z delom in drugih osebnih prejemkih za leti 2008 in 2009<sup>2</sup>.

**Slika št. 4: Povprečna mesečna obračunana bruto plača v Savinjski regiji in Sloveniji od leta 2004 do 2009**



<sup>2</sup> Uradni list RS, št. 62/2008



Na območju Savinjske regije je v letu 2009 **povprečna mesečna obračunana bruto plača** znašala 1.188 evrov na zaposlenega. V primerjavi s povprečno plačo vseh slovenskih gospodarskih družb regijske plače zaostajajo za 9,3 %. Dosežena raven je v dveh občinah presegla slovensko povprečje (Šoštanj in Dobje), 25 občin Savinjske regije pa ni doseglo niti 90 % slovenskega povprečja. Gospodarske družbe Savinjske regije so **s plačami zaostajale za produktivnostjo dela**, povprečna mesečna plača se je zmanjšala realno za desetino, produktivnost dela pa je bila realno manjša za 8,1 %.

Najobsežnejši del **finančnih odhodkov** (dobro polovico) so predstavljali finančni odhodki iz finančnih obveznosti (predvsem finančni odhodki iz posojil, prejetih od bank, in sicer 41,8 % vseh finančnih odhodkov). **Finančni odhodki iz oslabeitev in odpisov finančnih naložb** so predstavljali slabo tretjino vseh finančnih odhodkov, njihov obseg pa je bil za slabi dve petini manjši kot v letu prej. Delež finančnih odhodkov v vseh odhodkih skupaj se v primerjavi z letom prej skoraj ni spremenil in je znašal 4,3 %.

Obseg **drugih odhodkov** se je v primerjavi z letom prej nekoliko zmanjšal, njihov delež v celotnih odhodkih pa je bil zanemarljiv. V tej skupini odhodkov so zlasti odhodki, povezani z naložbenimi nepremičninami, med katere sodi tudi amortizacija naložbenih nepremičnin, odhodki iz zmanjšanja poštene vrednosti naložbenih nepremičnin, odhodki iz oslabeitve naložbenih nepremičnin in drugi.

### 3.3 Neto finančni rezultat

Ob upoštevanju učinka zalog so gospodarske družbe Savinjske regije preteklo poslovno leto zaključile **z negativnim neto finančnim učinkom**, torej z neto čisto izgubo v znesku 41.100 tisoč evrov. Pozitivni rezultat poslovanja je bil dosežen v čistem poslovnem delu izkaza uspeha, pozitivna je bila tudi podbilanca drugih prihodkov in odhodkov, medtem ko je presežek odhodkov iz financiranja nad prihodki od financiranja prevesil pozitiven rezultat iz poslovanja v negativnega.

Sektor industrije in gradbeništva je dosegel negativni neto finančni učinek, medtem ko sta sektorja storitev in kmetijstva poslovno leto zaključila s pozitivnim neto finančnim učinkom.

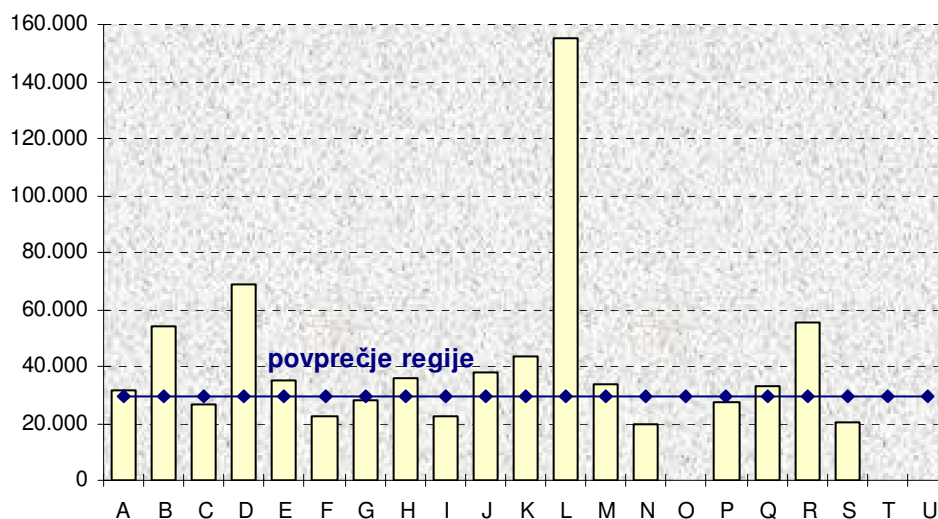
### 3.4 Dodana vrednost in izguba na substanci

Dodana vrednost je novo ustvarjena vrednost in izraža predvsem gospodarsko aktivnost družb. Dodana vrednost je pozitivna razlika med kosmatim donosom od poslovanja ter stroški blaga, materiala in storitev in drugimi poslovnimi odhodki. Negativna razlika je izguba na substanci. Neto dodana vrednost je dodana vrednost, zmanjšana za izgubo na substanci.

Iz dodane vrednosti se primarno pokrivajo stroški za plače in amortizacijo, preostanek pa je namenjen za odplačilo kreditov, vlaganja v razvoj, dividende lastnikov kapitala in drugo. Na agregatni ravni je obseg neto dodane vrednosti zadoščal za pokritje celotnih stroškov za plače in amortizacijo, ob tem pa je tudi

1.341 gospodarskih družb, ki iz ustvarjene dodane vrednosti niso zmogle pokriti niti vseh plač in stroškov amortizacije.

**Slika št. 5: Neto dodana vrednost na zaposlenega po dejavnostih v letu 2009**



**Dodano vrednost** v znesku 1.841.474 tisoč evrov je ugotovilo 3.979 družb, **izgubo na substanci** v znesku 19.623 tisoč evrov pa je izkazalo 818 družb. V letu 2009 so družbe ugotovile za desetino manj dodane vrednosti in hkrati povečale obseg izgube na substanci. Na **pragu rentabilnosti** je poslovalo 258 družb, kar pomeni, da niso ustvarile niti dodane vrednosti niti izgube na substanci. **Neto dodana vrednost** kot razlika med dodano vrednostjo in izgubo na substanci je znašala 1.821.850 tisoč evrov, kar je za 11,3 % manj kot v letu prej.

Izračunana neto dodana vrednost na zaposlenega je znašala 29.401 evrov oz. realno za 8,1 % manj kot v letu prej. Če upoštevamo obseg ustvarjene neto dodane vrednosti le pri gospodarskih družbah, ki zaposlujejo vsaj enega delavca, potem je znašala neto dodana vrednost na zaposlenega 29.201 evrov.

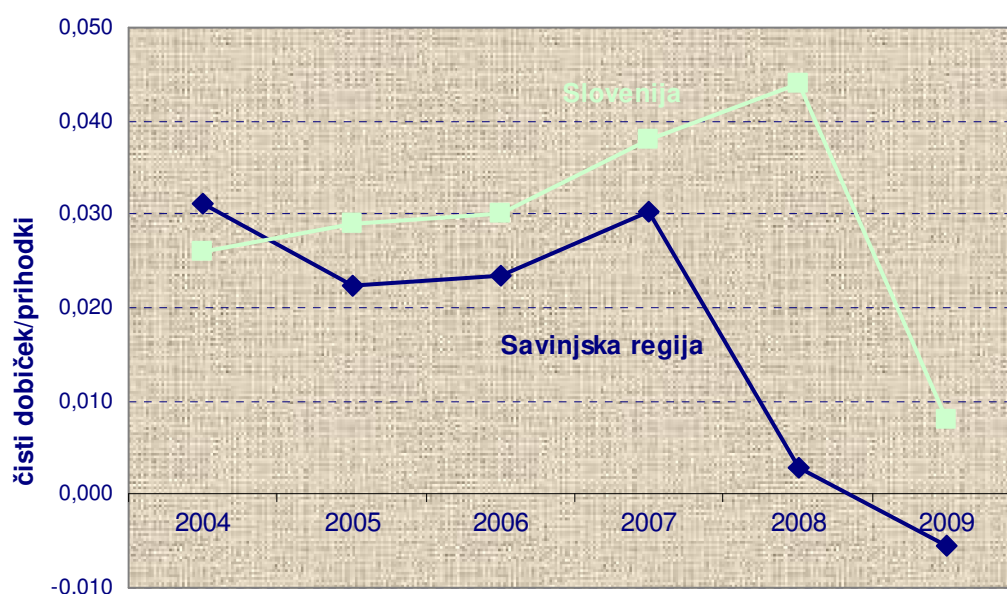
Velikost ustvarjene dodane vrednosti ni odvisna le od uspešnosti poslovanja, ampak tudi od ekonomske strukture. Zmanjšanje obsega povpraševanja v letu 2009 je najmanj prizadelo področje kmetijstva, saj so družbe tega sektorja ustvarile **najvišjo neto dodano vrednost na zaposlenega**, in sicer 31.908 evrov. Področje kmetijstva je bilo tudi edino področje, katero je v primerjavi z letom prej nekoliko povečalo obseg neto dodane vrednosti na zaposlenega. Sledilo je področje storitev z 31.105 evrov neto dodane vrednosti (v tem sektorju zelo močno izstopajo družbe s področja poslovanja z nepremičninami). Področje industrije in gradbeništva je ustvarilo 28.539 evrov neto dodane vrednosti na zaposlenega, kar je za slabo desetino manj kot v letu prej.

### 3.5 Čisti dobiček

**Čisti dobiček** v znesku 154.943 tisoč evrov je v letu 2009 **ugotovilo 3.218** družb, kar predstavlja 63,7 % vseh. Čisti dobiček se je v primerjavi z letom 2008 zmanjšal za 29 %. Delež čistega dobička v prihodkih družb je bil manjši kot v letu prej, in sicer je znašal 2,1 %.

Glede na dejavnost družb so 56,7 % čistega dobička ustvarile družbe s področja storitev. Sledile so družbe s področja industrije in gradbeništva, področje kmetijstva in ribištva je sicer obseg čistega dobička povečalo za četrtno, vendar pa je bil delež zanemarljiv.

**Slika št. 6: Čista dobičkovnost prihodkov od leta 2004 do 2009**



**Čista dobičkovnost prihodkov** (razmerje med čistim dobičkom ali izgubo in prihodki) je bila v primerjavi z letom prej dosti slabša in je znašala -0,005 (v letu prej 0,003), prav tako je dosti slabša vrednost kazalnika **dobičkovnosti poslovnih prihodkov** (-0,006).

### 3.6 Čista izguba

1.594 gospodarskih družb Savinjske regije je preteklo leto zaključilo s čisto izgubo. Pri teh gospodarskih družbah je bilo zaposlenih 19.951 delavcev ali slaba tretjina vseh zaposlenih v regiji. Obseg izgub se je v primerjavi z letom prej povečal za 15,7 %. Intenzivnejša rast obsega izgub od rasti prihodkov pomeni povečanje teže izgub v prihodku.

Savinjska regija je v letu 2009 ustvarila 9,3 % izgub vseh družb v Sloveniji, v primerjavi z letom prej pa je delež zmanjšala za 1,7 odstotnih točk.

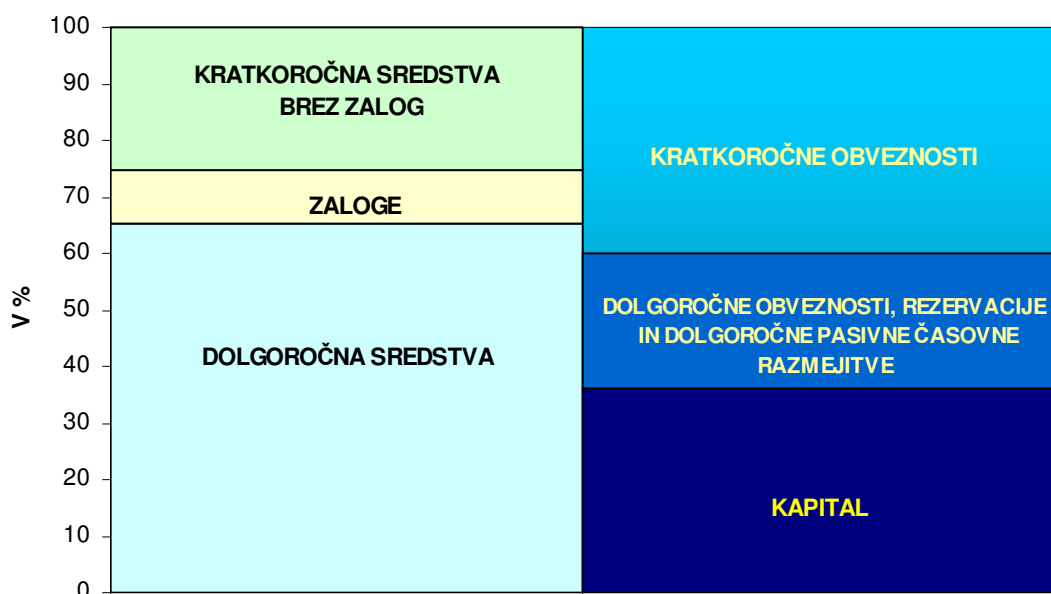
Po obsegu ustvarjene čiste izgube je bilo najmočnejše področje industrije in gradbeništva, v primerjavi z letom prej so družbe obseg čiste izgube povečale za 5,6 krat. Delež tega sektorja je predstavljal 78 % vseh izgub regije. V okviru tega sektorja so izstopale gospodarske družbe s področja predelovalnih dejavnosti, ki so same ustvarile 61,3 % celotnega obsega regijskih izgub. Sledil je sektor storitev, ki je v primerjavi z letom prej obseg izgube močno zmanjšal, njihov delež v regijski izgubi se je zmanjšal kar za 61,8 odstotnih točk. Sektor kmetijstva in ribištva je prav tako povečal obseg izgub, vendar je bil njihov delež pridelane izgube v regiji zanemarljiv.

#### 4 PREMOŽENJSKO FINANČNI POLOŽAJ GOSPODARSKIH DRUŽB V LETU 2009

Pri podrobnejši razčlenitvi sredstev in obveznosti do virov sredstev smo izločili premoženjsko bilanco Družbe za izgradnjo avtocest v Republiki Sloveniji. Dejavnost te družbe zahteva namreč specifično financiranje, zaradi njene velikosti pa je vpliv na statistične podatke prevelik, da bi lahko dobili realno sliko o premoženju in virih za ostale gospodarske družbe Savinjske regije.

Družbe so na dan 31. 12. 2009 izkazovale 10.411.307 tisoč evrov **sredstev oz. obveznosti do virov sredstev**, kar je realno skoraj enako kot leto prej. Zaradi neugodnih gospodarskih gibanj so bile družbe prisiljene upočasniti, marsikatere pa v celoti ustaviti investicijska vlaganja. Tako se je premoženje družb glede na 1,8 % rast cen življenjskih potrebščin realno celo zmanjšalo, vendar za manj kot odstotno točko.

**Slika št. 8: Struktura sredstev in virov sredstev v letu 2009**



## 4.1 Sredstva

Razmerje med dolgoročnimi in kratkoročnimi sredstvi, se v primerjavi s prejšnjim letom ni bistveno spremenilo. Delež dolgoročnih sredstev se je nekoliko povečal in je predstavljal slabi dve tretjini vseh sredstev.

V strukturi **dolgoročnih sredstev** so prevladovala **opredmetena osnovna sredstva**, ki so se v primerjavi z letom prej **povečala realno za 3,5 %**. Med njimi se je povečala vrednost zgradb in zemljišč, ter sredstev v gradnji oz. izdelavi, medtem ko se je vrednost naprav, strojev in druge opreme znižala za 5,2 %.

Nekoliko so se povečale tudi **dolgoročne finančne naložbe**. Visoko nad povprečjem sredstev so se povečala dolgoročna posojila, tako družbam v skupini, kakor tudi druga dolgoročna posojila. Neugodna borzna gibanja pa so vplivala na zmanjšanje obsega dolgoročnih naložb v druge delnice in deleže.

**Naložbene nepremičnine** (posedovane, da bi prinašale najemnino oz. povečevale vrednost dolgoročne naložbe) so bile konec leta 2009 le nekoliko večje kot leto prej.

Obseg **kratkoročnih sredstev** je bil ob koncu preteklega leta **realno za 5,3 % manjši** kot leto prej. Družbe so se na tržne razmere odzvale z odprodajo **zalog**, ki so se glede na leto prej zmanjšale realno za desetino, prav tako pa so realno za 12,8 % zmanjšale obseg kratkoročnih finančnih naložb. Z unovčenjem zalog in kratkoročnih finančnih naložb, kot so delnice in deleži, so družbe skušale zagotoviti kratkoročno likvidnost. Zmanjšale so tudi obseg kratkoročnih posojil drugim poslovnim subjektom ali pa so odplačala le-teh podaljšala na daljši rok, ko bo čas vračila ugodnejši.

**Kratkoročne poslovne terjatve** so bile, tako kot običajno, najobsežnejša skupina kratkoročnih sredstev. Glede na leto prej je bil njihov obseg manjši, predvsem zaradi manjšega obsega poslovanja.

## 4.2 Obveznosti do virov sredstev

Razmerje med kvalitetnimi, dolgoročnimi viri financiranja in kratkoročnimi viri financiranja je v letu 2009 ostalo na skoraj enaki ravni kot leto prej.

Obseg **kapitala** je ostal skoraj nespremenjen, **dolgoročne obveznosti** so se povečale za 5,5 %. Na rast je najbolj vplival večji obseg dolgoročnih poslovnih obveznosti do družb v skupini (ind. 211,5) ter dolgoročnih finančnih obveznosti do družb v skupini (ind. 167,2). Delež obeh pa je znašal le 13,3 % vseh dolgoročnih obveznosti. Največji obseg dolgoročnih obveznosti pa so predstavljale dolgoročne finančne obveznosti do bank, in sicer 58,2 %.

Obseg **kratkoročnih obveznosti** se je nekoliko zmanjšal, znotraj te skupine pa beležimo izrazito povečanje **drugih kratkoročnih finančnih obveznosti**. Mednje uvrščamo kratkoročna posojila, dobljena pri pridruženih družbah in

skupaj obvladovanih družbah, kratkoročne finančne obveznosti v zvezi z obveznicami in kratkoročne obveznosti v zvezi z razdelitvijo poslovnega izida.

Na osnovi razmerja med kratkoročnimi terjatvami do kupcev ter kratkoročnimi obveznostmi do dobaviteljev ugotavljamo, da so družbe v regiji več dolgovale kot terjale in so bile **neto dolžnice**. Vrednost tega kazalnika je znašala 0,90. Na ravni Slovenije je ta kazalnik znašal 1,05, kar kaže na bistveno večjo usklajenost ročnosti vezave sredstev in virov.

### 4.3 Struktura financiranja

Ob koncu preteklega leta so gospodarske družbe Savinjske regije s kapitalom pokrile 55,3 % dolgoročnih sredstev, kar je približno toliko kot v povprečju vse družbe v Sloveniji.

Na usklajenost strukture financiranja sredstev kažejo kazalniki, ki izražajo ravnotežje med sredstvi in obveznostmi do virov sredstev. Ustreznost financiranja celotnih dolgoročnih sredstev in zalog je bila v Savinjski regiji slabša kot v Sloveniji. Dolgoročna sredstva in zaloge, ki imajo značaj trajnosti v poslovnem procesu (zlasti v predelovalnih dejavnostih, kjer je proces preoblikovanja zalog bistveno daljši kot v storitvenih dejavnostih), naj bi bila pokrita z dolgoročnimi viri, to je kapitalom, rezervacijami in dolgoročnimi obveznostmi. **Kazalnik dolgoročne pokritosti dolgoročnih sredstev in zalog** se je v letu 2009 v primerjavi z letom prej nekoliko poslabšal in je znašal 0,80 (v Sloveniji 0,90). To pomeni, da je bilo z najkvalitetnejšimi viri financiranih dobre štiri petine vseh dolgoročnih sredstev in zalog oz. da so družbe del dolgoročnih sredstev in celotne zaloge financirale s kratkoročnimi viri.

**Družbe Savinjske regije v letu 2009 niso ustvarile obratnega kapitala**, kar pomeni, da so dolgoročne naložbe financirale s kratkoročnimi viri. Znatno se povečuje tveganje pri zagotavljanju kratkoročne plačilne sposobnosti. Obratni kapital je družbam potreben, če želijo zagotoviti dolgoročno financiranje tistega dela kratkoročnih sredstev, ki so ob danem obsegu poslovanja, s finančnega vidika dolgoročno vezana, kljub temu, da jih imajo družbe med kratkoročnimi sredstvi (zaloge, kratkoročne terjatve...).

**Obrestne mere** so se v letu 2009 občutno znižale, obseg novih posojil družbam v Sloveniji se je povečal, od tega predvsem kratkoročnih posojil. Kljub temu pa je bilo zmanjšanje celotnega obsega kratkoročnih finančnih obveznosti do bank intenzivnejše tako v Sloveniji kot v Savinjski regiji.

Kratkoročno zadolževanje se je prevesilo v korist dolgoročnega zadolževanja predvsem pri družbah, ki so bile povezane v skupine.

Zaradi poslabšanja gospodarskih razmer na trgu so družbe tako pridobljena sredstva namenjale tudi za zagotavljanje kratkoročne likvidnosti.

Obseg povprečnega zneska dospelih neporavnanih obveznosti oz. blokad v decembru 2009 je bil v primerjavi z letom prej večji za slabi dve petini. Število družb z blokadami pa se je v tem obdobju povečalo za 63 %.



## 5 ZAKLJUČEK

Na območju Savinjske regije je poenotene obrazce iz bilance stanja in izkaza poslovnega izida za leto 2009 predložilo 5.055 gospodarskih družb.

Gospodarske družbe Savinjske regije so v letu 2009 zaposlovale 61.966 delavcev, kar je bilo za 4,3 % manj kot v letu prej. Med poslovno aktivnimi gospodarskimi družbami je bilo 1.463 takih, ki niso zaposlovale nobenega delavca. V letu 2009 se je obseg poslovanja realno zmanjšal. Delež v prihodku gospodarskih družb Slovenije je bil sicer nekoliko večji, delež čistega dobička se je zmanjšal in hkrati močno povečal delež čiste izgube. **Poslovno leto so zaključile z negativnim finančnim učinkom.** Prihodki od poslovanja so naraščali malenkost hitreje kakor stroški poslovanja, neto dodana vrednost na zaposlenega pa je bila realno nižja kot leto prej.

**S čistim dobičkom** je poslovno leto 2009 **zaključilo 3.218 gospodarskih družb, 1.594 gospodarskih družb s čisto izgubo**, 243 pa brez dobička oziroma izgube, torej na meji rentabilnosti. Najvišji delež dobička so ugotovile družbe s področja storitev, medtem ko so družbe s področja industrije in gradbeništva pridelale najvišji obseg čiste izgube. **Regijska povprečna plača se je znižala** in še bolj zaostaja za povprečno plačo gospodarskih družb v Sloveniji.

Realni obseg kapitala se je zmanjšal, družbe pa so se na tržne razmere odzvale z odprodajo zalog in unovčenjem kratkoročnih finančnih naložb. Zaloge so bile v celoti financirane z manj kvalitetnimi, kratkoročnimi viri. Obrestne mere za **nova** posojila v domači valuti so se v letu 2009 občutno znižale. Za zagotavljanje tekoče likvidnosti so družbe posegale tudi po **kratkoročnih posojilih, dolgoročno zadolževanje** pa beležimo predvsem pri družbah, ki so bile povezane v skupine. Še vedno pa so gospodarske družbe Savinjske regije več dolgovale kot terjale, torej so bile **neto dolžnice**.

Neugodna gospodarska gibanja so najmočneje vplivala na obseg poslovanja v industriji in gradbeništvu. Dodana vrednost v tem sektorju je tudi najmočneje padla, hkrati pa je dogajanje v tem sektorju močno vplivalo na poslovanje drugih družb Savinjske regije. Neugodna gospodarska klima je vplivala na zmanjšan obseg poslovanja, močan vpliv pa so imela tudi gibanja tečajev na delniških trgih. Družbe so imele zaradi likvidnostnih težav večje potrebe po denarju, hkrati pa se je zelo močno povečalo število družb z blokiranim računom. Za čimprejšnjo oživetev gospodarske rasti bi morale banke odobravati predvsem kredite za naložbe, ki so nujne za večjo konkurenčnost in nadaljnji razvoj.

Sestavila: **Simona Čatar**



Številka: **9630-058/2010-1**

Datum: **19. 5. 2010**

**Darja Lipičnik**  
**Vodja izpostave**



## **PRILOGE**



**Tabela št. 1: NEKATERI OSNOVNI PODATKI O POSLOVANJU GOSPODARSKIH DRUŽB V LETU 2009**

v tisoč EUR

Območje	Št. gosp. družb	Zaposleni	Prihodek skupaj *	Prihodek na tujem trgu	Dodana vrednost	Čisti dobiček	Čista izguba
<b>Savinjska statistična regija</b>	5.055	61.966	7.553.420	1.944.576	1.821.850	154.943	196.043
<b>Delež v Sloveniji, v %</b>	9,4	12,9	10,5	10,2	11,1	5,8	9,3
<b>Slovenija</b>	53.897	479.894	71.850.515	18.976.858	16.396.799	2.665.413	2.115.987

\* v prihodkih ni vključen učinek zalog

**Tabela št. 2: REZULTATI POSLOVANJA GOSPODARSKIH DRUŽB SAVINJSKE REGIJE V LETU 2009**

- po velikosti

Elementi	Velike		Srednje		Male		Mikro	
	2009	2008	2009	2008	2009	2008	2009	2008
<b>Število gospodarskih družb</b>	90	90	94	86	239	226	4.632	4.396
- v %	1,8	1,9	1,9	1,8	4,7	4,7	91,6	91,6
<b>Število zaposlenih</b>	32.253	34.236	8.850	9.218	7.609	7.939	13.254	13.353
- v %	52,0	52,9	14,3	14,2	12,3	12,3	21,4	20,6
<b>Prihodek *, v tisoč EUR</b>	4.459.191	5.140.647	1.061.853	1.220.136	879.930	1.013.694	1.152.446	1.272.256
- v %	59,0	59,5	14,1	14,1	11,6	11,7	15,3	14,7
<b>Prihodek na tujih trgih, v tisoč EUR</b>	1.459.581	1.889.702	226.312	283.745	120.280	166.349	138.403	178.968
- v %	75,1	75,0	11,6	11,3	6,2	6,6	7,1	7,1
<b>Prih. na trgu EU, v tisoč EUR</b>	956.433	1.213.480	146.518	172.870	76.700	93.808	85.725	108.698
- v %	75,6	76,4	11,6	10,9	6,1	5,9	6,8	6,8
<b>Prih. na trgu izven EU, v tisoč EUR</b>	503.147	676.221	79.795	110.875	43.580	72.540	52.678	70.270
- v %	74,1	72,7	11,7	11,9	6,4	7,8	7,8	7,6
<b>Čisti dobiček, v tisoč EUR</b>	68.706	109.950	17.648	22.051	23.467	28.673	45.123	57.473
- v %	44,3	50,4	11,4	10,1	15,1	13,1	29,1	26,3
<b>Čista izguba, v tisoč EUR</b>	126.895	125.806	10.284	5.471	24.946	8.044	33.918	30.076
- v %	64,7	74,3	5,2	3,2	12,7	4,7	17,3	17,8

\* v prihodkih ni vključen učinek zalog

**Tabela št. 3: OBSEG IN STRUKTURA PRIHODKA V LETU 2009**

- gospodarske družbe Savinjske regije

PRIHODKI	Znesek v tisoč EUR		Indeks 09/08	Delež v %	
	2009	2008		2009	2008
<b>SKUPAJ</b>	<b>7.507.380</b>	<b>8.718.178</b>	<b>86,1</b>	<b>100,0</b>	<b>100,0</b>
<b>I. POSLOVNI PRIHODKI</b>	<b>7.331.427</b>	<b>8.538.820</b>	<b>85,9</b>	<b>97,7</b>	<b>97,9</b>
1. Čisti prihodki od prodaje na domačem trgu	5.236.260	5.766.563	90,8	69,7	66,1
2. Čisti prihodki od prodaje na tujem trgu	1.944.576	2.518.763	77,2	25,9	28,9
2.1. Čisti prihodki od prodaje na trgu EU	1.265.376	1.588.857	79,6	16,9	18,2
2.2. Čisti prihodki od prodaje na trgu izven EU	679.200	929.906	73,0	9,0	10,7
3. Sprememba vrednosti zalog proizvodov in nedokončane proizvodnje	-46.040	71.445	-64,4	-0,6	0,8
4. Usredstveni lastni proizvodi in lastne storitve	42.090	52.563	80,1	0,6	0,6
5. Drugi poslovni prihodki*	154.541	129.486	119,4	2,1	1,5
<b>II. FINANČNI PRIHODKI</b>	<b>132.447</b>	<b>144.372</b>	<b>91,7</b>	<b>1,8</b>	<b>1,7</b>
1. Finančni prihodki iz deležev	56.642	71.648	79,1	0,8	0,8
2. Finančni prihodki iz danih posojil	46.643	40.999	113,8	0,6	0,5
3. Finančni prihodki iz poslovnih terjatev	29.163	31.725	91,9	0,4	0,4
<b>III. DRUGI PRIHODKI</b>	<b>43.506</b>	<b>34.986</b>	<b>124,4</b>	<b>0,6</b>	<b>0,4</b>

\* Subvencije, dotacije, regresi, kompenzacije in drugi poslovni prihodki.

**Tabela št. 4: OBSEG IN STRUKTURA ODHODKOV V LETU 2009**

- gospodarske družbe Savinjske regije

ODHODKI	Znesek v tisoč EUR		Indeks	Delež v %	
	2009	2008		09/08	2009
<b>ODHODKI SKUPAJ</b>	<b>7.525.439</b>	<b>8.624.478</b>	<b>87,3</b>	<b>100,0</b>	<b>100,0</b>
<b>I. POSLOVNI ODHODKI</b>	<b>7.188.881</b>	<b>8.185.967</b>	<b>87,8</b>	<b>95,5</b>	<b>94,9</b>
1. Stroški blaga, materiala in storitev	5.431.563	6.398.715	84,9	72,2	74,2
2. Stroški dela	1.225.497	1.275.311	96,1	16,3	14,8
- stroški plač	883.682	911.915	96,9	11,7	10,6
- stroški pokojninskih in drugih zavarovanj	167.097	176.828	94,5	2,2	2,1
- drugi stroški dela	174.718	186.567	93,6	2,3	2,2
3. Odpisi vrednosti	453.807	425.868	106,6	6,0	4,9
4. Drugi poslovni odhodki	78.013	86.074	90,6	1,0	1,0
<b>II. FINANČNI ODHODKI</b>	<b>323.336</b>	<b>424.109</b>	<b>76,2</b>	<b>4,3</b>	<b>4,9</b>
1. Finančni odhodki iz oslabitve in odpisov finančnih naložb	101.447	163.720	62,0	1,3	1,9
2. Finančni odhodki iz finančnih obveznosti	183.496	212.087	86,5	2,4	2,5
3. Finančni odhodki iz poslovnih obveznosti	38.393	48.302	79,5	0,5	0,6
<b>III. DRUGI ODHODKI</b>	<b>13.223</b>	<b>14.401</b>	<b>91,8</b>	<b>0,2</b>	<b>0,2</b>

Tabela št. 5: NEKATERI PODATKI O POSLOVANJU GOSPODARSKIH DRUŽB SAVINJSKE REGIJE V LETU 2009

- po dejavnostih

v EUR

DEJAVNOST	ŠT. GD	ZAPOSLENI					PRIHODEK (brez zalog), V EUR					PRIHODEK NA TUJEM TRGU, V EUR				
		ŠT. ZAP. 2009	ŠT. ZAP. 2008	INDEKS 09/08	DELEŽ 2009	DELEŽ 2008	2009	2008	INDEKS 09/08	DELEŽ 2009	DELEŽ 2008	2009	2008	INDEKS 09/08	DELEŽ 2009	DELEŽ 2008
<b>KMETIJSTVO</b>	<b>41</b>	<b>221</b>	<b>217</b>	<b>102,0</b>	<b>0,4</b>	<b>0,3</b>	<b>26.786.034</b>	<b>26.364.893</b>	<b>101,6</b>	<b>0,4</b>	<b>0,3</b>	<b>1.904.508</b>	<b>2.845.594</b>	<b>66,9</b>	<b>0,1</b>	<b>0,1</b>
A	41	221	217	102,0	0,4	0,3	26.786.034	26.364.893	101,6	0,4	0,3	1.904.508	2.845.594	66,9	0,1	0,1
<b>INDUSTRIJA IN GRADBENIŠTVO</b>	<b>1.563</b>	<b>41.234</b>	<b>44.162</b>	<b>93,4</b>	<b>66,5</b>	<b>68,2</b>	<b>4.333.938.996</b>	<b>5.209.027.487</b>	<b>83,2</b>	<b>57,4</b>	<b>60,2</b>	<b>1.644.310.905</b>	<b>2.142.354.374</b>	<b>76,8</b>	<b>84,6</b>	<b>85,6</b>
B	12	1.505	1.579	95,3	2,4	2,4	146.759.652	144.533.817	101,5	1,9	1,7	311.575	547.787	56,9	0,0	0,0
C	794	29.136	31.650	92,1	47,0	48,9	2.907.624.920	3.526.947.676	82,4	38,5	40,8	1.629.628.869	2.103.248.214	77,5	83,8	83,5
10-12	57	1.493	1.516	98,5	2,4	2,3	279.541.244	300.350.669	93,1	3,7	3,5	29.292.241	29.910.987	97,9	1,5	1,2
13-14	37	890	917	97,1	1,4	1,4	29.910.922	32.640.343	91,6	0,4	0,4	9.021.311	11.486.004	78,5	0,5	0,5
15	3	217	229	94,8	0,3	0,4	14.563.094	19.380.194	75,1	0,2	0,2	9.864.211	14.182.803	69,6	0,5	0,6
16	96	1.317	1.623	81,2	2,1	2,5	101.401.890	114.351.449	88,7	1,3	1,3	53.750.371	73.323.908	73,3	2,8	2,9
17-18	75	1.543	1.674	92,2	2,5	2,6	158.730.287	165.097.994	96,1	2,1	1,9	80.844.373	82.349.975	98,2	4,2	3,3
19	0	0	0	-	0,0	0,0	0	0	-	0,0	0,0	0	0	-	0,0	0,0
20-21	13	1.574	1.626	96,8	2,5	2,5	208.417.279	217.206.102	96,0	2,8	2,5	152.139.891	151.716.582	100,3	7,8	6,0
22	68	1.822	1.955	93,2	2,9	3,0	191.720.628	223.578.740	85,8	2,5	2,6	71.648.702	97.292.235	73,6	3,7	3,9
23	42	1.589	1.733	91,7	2,6	2,7	91.294.190	117.896.555	77,4	1,2	1,4	53.886.808	73.261.263	73,6	2,8	2,9
24-25	179	5.822	6.437	90,4	9,4	9,9	444.812.688	671.860.047	66,2	5,9	7,8	219.193.769	392.771.460	55,8	11,3	15,6
26-27	44	7.100	7.592	93,5	11,5	11,7	969.262.901	1.137.780.155	85,2	12,8	13,2	738.525.601	888.530.770	83,1	38,0	35,3
28	70	1.850	2.096	88,3	3,0	3,2	181.928.321	226.279.621	80,4	2,4	2,6	100.896.804	131.821.446	76,5	5,2	5,2
29-30	16	958	1.076	89,0	1,5	1,7	93.775.906	120.207.805	78,0	1,2	1,4	72.931.270	96.550.124	75,5	3,8	3,8
31-33	94	2.961	3.176	93,2	4,8	4,9	142.265.570	180.318.002	78,9	1,9	2,1	37.633.517	60.050.657	62,7	1,9	2,4
D	33	1.311	1.301	100,8	2,1	2,0	428.852.116	455.166.163	94,2	5,7	5,3	95.027	77.007	123,4	0,0	0,0
E	29	1.003	1.005	99,8	1,6	1,6	72.688.764	70.196.632	103,6	1,0	0,8	250.161	436.867	57,3	0,0	0,0
F	695	8.279	8.628	96,0	13,4	13,3	778.013.544	1.012.183.199	76,9	10,3	11,7	14.025.273	38.044.499	36,9	0,7	1,5
<b>STORITVE</b>	<b>3.451</b>	<b>20.511</b>	<b>20.366</b>	<b>100,7</b>	<b>33,1</b>	<b>31,5</b>	<b>3.192.695.462</b>	<b>3.411.340.748</b>	<b>93,6</b>	<b>42,3</b>	<b>39,5</b>	<b>298.360.670</b>	<b>373.563.318</b>	<b>79,9</b>	<b>15,3</b>	<b>14,8</b>
G	1.351	9.918	10.011	99,1	16,0	15,5	2.060.548.540	2.274.850.333	90,6	27,3	26,3	211.979.028	279.945.588	75,7	10,9	11,1
H	272	2.604	2.502	104,1	4,2	3,9	397.903.950	374.472.455	106,3	5,3	4,3	49.365.542	52.097.073	94,8	2,5	2,1
I	211	2.292	2.267	101,1	3,7	3,5	116.089.807	115.456.554	100,5	1,5	1,3	3.473.435	3.817.485	91,0	0,2	0,2
J	203	788	782	100,8	1,3	1,2	72.790.594	70.939.148	102,6	1,0	0,8	5.711.805	6.790.553	84,1	0,3	0,3
K	77	225	226	99,7	0,4	0,3	41.702.654	34.266.221	121,7	0,6	0,4	1.025.982	1.520.043	67,5	0,1	0,1
L	123	272	252	107,9	0,4	0,4	96.116.146	95.999.649	100,1	1,3	1,1	1.166.516	1.727.107	67,5	0,1	0,1
M	843	2.297	2.301	99,8	3,7	3,6	252.018.254	289.927.068	86,9	3,3	3,4	16.428.813	15.029.307	109,3	0,8	0,6
N	128	1.100	1.050	104,7	1,8	1,6	85.004.434	84.537.574	100,6	1,1	1,0	3.741.311	5.597.928	66,8	0,2	0,2
O	1	0	0	-	0,0	0,0	21.969	29.990	73,3	0,0	0,0	0	0	-	0,0	0,0
P	46	116	122	95,0	0,2	0,2	6.060.829	5.936.676	102,1	0,1	0,1	15.160	23.005	65,9	0,0	0,0
Q	78	594	542	109,6	1,0	0,8	37.025.840	31.997.444	115,7	0,5	0,4	2.846.695	3.007.158	94,7	0,1	0,1
R	34	71	68	104,4	0,1	0,1	9.690.967	11.550.211	83,9	0,1	0,1	7.128	22.030	32,4	0,0	0,0
S	84	234	243	96,5	0,4	0,4	17.721.478	21.377.425	82,9	0,2	0,2	2.599.255	3.986.041	65,2	0,1	0,2
<b>SKUPAJ</b>	<b>5.055</b>	<b>61.966</b>	<b>64.745</b>	<b>95,7</b>	<b>100,0</b>	<b>100,0</b>	<b>7.553.420.492</b>	<b>8.646.733.128</b>	<b>87,4</b>	<b>100,0</b>	<b>100,0</b>	<b>1.944.576.083</b>	<b>2.518.763.286</b>	<b>77,2</b>	<b>100,0</b>	<b>100,0</b>

DEJAVNOST	PRIHODEK NA TRGU EU, V EUR					PRIHODEK NA TRGU IZVEN EU, V EUR					DODANA VREDNOST, V EUR				
	2009	2008	INDEKS	DELEŽ	DELEŽ	2009	2008	INDEKS	DELEŽ	DELEŽ	2009	2008	INDEKS	DELEŽ	DELEŽ
			09/08	2009	2008			09/08	2009	2008			09/08	2009	2008
<b>KMETIJSTVO</b>	<b>624.363</b>	<b>883.570</b>	<b>70,7</b>	<b>0,0</b>	<b>0,1</b>	<b>1.280.145</b>	<b>1.962.024</b>	<b>65,2</b>	<b>0,2</b>	<b>0,2</b>	<b>7.062.089</b>	<b>6.711.820</b>	<b>105,2</b>	<b>0,4</b>	<b>0,3</b>
A	624.363	883.570	70,7	0,0	0,1	1.280.145	1.962.024	65,2	0,2	0,2	7.062.089	6.711.820	105,2	0,4	0,3
<b>INDUSTRIJA IN GRADBENIŠTVO</b>	<b>1.129.042.099</b>	<b>1.424.759.024</b>	<b>79,2</b>	<b>89,2</b>	<b>89,7</b>	<b>515.268.806</b>	<b>717.595.350</b>	<b>71,8</b>	<b>75,9</b>	<b>77,2</b>	<b>1.176.798.917</b>	<b>1.388.535.410</b>	<b>84,8</b>	<b>64,6</b>	<b>67,6</b>
B	302.760	543.163	55,7	0,0	0,0	8.815	4.624	190,6	0,0	0,0	81.186.176	78.273.695	103,7	4,5	3,8
C	1.121.833.342	1.402.768.295	80,0	88,7	88,3	507.795.527	700.479.919	72,5	74,8	75,3	784.001.935	925.964.801	84,7	43,0	45,1
10-12	13.047.613	10.707.746	121,9	1,0	0,7	16.244.628	19.203.241	84,6	2,4	2,1	65.684.473	56.708.456	115,8	3,6	2,8
13-14	6.269.417	7.876.408	79,6	0,5	0,5	2.751.894	3.609.596	76,2	0,4	0,4	13.506.901	13.967.912	96,7	0,7	0,7
15	6.770.290	8.964.729	75,5	0,5	0,6	3.093.921	5.218.074	59,3	0,5	0,6	4.736.164	5.230.001	90,6	0,3	0,3
16	50.407.825	68.784.252	73,3	4,0	4,3	3.342.546	4.539.656	73,6	0,5	0,5	27.598.745	32.607.221	84,6	1,5	1,6
17-18	47.372.717	49.973.344	94,8	3,7	3,1	33.471.656	32.376.631	103,4	4,9	3,5	44.436.513	43.457.122	102,3	2,4	2,1
19	0	0	-	0,0	0,0	0	0	-	0,0	0,0	0	0	-	0,0	0,0
20-21	95.452.354	95.510.160	99,9	7,5	6,0	56.687.537	56.206.422	100,9	8,3	6,0	68.057.588	66.419.729	102,5	3,7	3,2
22	48.102.185	59.245.655	81,2	3,8	3,7	23.546.517	38.046.580	61,9	3,5	4,1	51.505.073	58.559.662	88,0	2,8	2,9
23	32.609.544	44.832.062	72,7	2,6	2,8	21.277.264	28.429.201	74,8	3,1	3,1	31.744.084	40.075.680	79,2	1,7	2,0
24-25	172.847.154	319.255.488	54,1	13,7	20,1	46.346.615	73.515.972	63,0	6,8	7,9	123.935.342	202.951.886	61,1	6,8	9,9
26-27	476.814.993	527.698.053	90,4	37,7	33,2	261.710.608	360.832.717	72,5	38,5	38,8	200.910.313	233.525.430	86,0	11,0	11,4
28	78.944.181	84.734.385	93,2	6,2	5,3	21.952.623	47.087.061	46,6	3,2	5,1	58.736.389	65.400.624	89,8	3,2	3,2
29-30	69.915.631	90.699.355	77,1	5,5	5,7	3.015.639	5.850.769	51,5	0,4	0,6	27.224.514	27.684.599	98,3	1,5	1,3
31-33	23.279.438	34.486.658	67,5	1,8	2,2	14.354.079	25.563.999	56,1	2,1	2,7	65.925.836	79.376.479	83,1	3,6	3,9
D	95.027	77.007	123,4	0,0	0,0	0	0	-	0,0	0,0	90.325.462	110.646.952	81,6	5,0	5,4
E	117.358	307.103	38,2	0,0	0,0	132.803	129.764	102,3	0,0	0,0	35.190.032	33.519.495	105,0	1,9	1,6
F	6.693.612	21.063.456	31,8	0,5	1,3	7.331.661	16.981.043	43,2	1,1	1,8	186.095.312	240.130.467	77,5	10,2	11,7
<b>STORITVE</b>	<b>135.709.530</b>	<b>163.214.389</b>	<b>83,1</b>	<b>10,7</b>	<b>10,3</b>	<b>162.651.140</b>	<b>210.348.929</b>	<b>77,3</b>	<b>23,9</b>	<b>22,6</b>	<b>637.989.467</b>	<b>658.783.700</b>	<b>96,8</b>	<b>35,0</b>	<b>32,1</b>
G	79.849.551	109.151.750	73,2	6,3	6,9	132.129.477	170.793.838	77,4	19,5	18,4	279.542.215	297.183.268	94,1	15,3	14,5
H	38.702.686	41.324.079	93,7	3,1	2,6	10.662.856	10.772.994	99,0	1,6	1,2	94.092.347	88.558.835	106,2	5,2	4,3
I	2.627.810	2.626.892	100,0	0,2	0,2	845.625	1.190.593	71,0	0,1	0,1	51.270.372	48.835.899	105,0	2,8	2,4
J	1.894.219	1.056.553	179,3	0,1	0,1	3.817.586	5.734.000	66,6	0,6	0,6	30.053.004	29.444.996	102,1	1,6	1,4
K	20.000	90.400	22,1	0,0	0,0	1.005.982	1.429.643	70,4	0,1	0,2	9.836.141	9.520.972	103,3	0,5	0,5
L	7.488	14.479	51,7	0,0	0,0	1.159.028	1.712.628	67,7	0,2	0,2	42.149.464	41.965.792	100,4	2,3	2,0
M	6.503.020	4.647.644	139,9	0,5	0,3	9.925.793	10.381.663	95,6	1,5	1,1	77.890.174	88.914.640	87,6	4,3	4,3
N	2.598.639	918.038	283,1	0,2	0,1	1.142.672	4.679.890	24,4	0,2	0,5	21.583.578	24.540.377	88,0	1,2	1,2
O	0	0	-	0,0	0,0	0	0	-	0,0	0,0	-1.251	-9.343	13,4	0,0	0,0
P	10.522	12.987	81,0	0,0	0,0	4.638	10.018	46,3	0,0	0,0	3.153.269	3.150.881	100,1	0,2	0,2
Q	2.254.421	2.217.325	101,7	0,2	0,1	592.274	789.833	75,0	0,1	0,1	19.703.117	16.359.137	120,4	1,1	0,8
R	7.128	1.330	535,9	0,0	0,0	0	20.700	0,0	0,0	0,0	3.903.811	4.867.488	80,2	0,2	0,2
S	1.234.046	1.152.912	107,0	0,1	0,1	1.365.209	2.833.129	48,2	0,2	0,3	4.813.226	5.450.758	88,3	0,3	0,3
<b>SKUPAJ</b>	<b>1.265.375.992</b>	<b>1.588.856.983</b>	<b>79,6</b>	<b>100,0</b>	<b>100,0</b>	<b>679.200.091</b>	<b>929.906.303</b>	<b>73,0</b>	<b>100,0</b>	<b>100,0</b>	<b>1.821.850.473</b>	<b>2.054.030.930</b>	<b>88,7</b>	<b>100,0</b>	<b>100,0</b>

v EUR

DEJAVNOST	ČISTI DOBIČEK, V EUR					ČISTA IZGUBA, V EUR				
	2009	2008	INDEKS	DELEŽ	DELEŽ	2009	2008	INDEKS	DELEŽ	DELEŽ
			09/08	2009	2008			09/08	2009	2008
<b>KMETIJSTVO</b>	<b>865.777</b>	<b>688.562</b>	<b>125,7</b>	<b>0,6</b>	<b>0,3</b>	<b>119.924</b>	<b>97.538</b>	<b>123,0</b>	<b>0,1</b>	<b>0,1</b>
A	865.777	688.562	125,7	0,6	0,3	119.924	97.538	123,0	0,1	0,1
<b>INDUSTRIJA IN GRADBENIŠTVO</b>	<b>66.216.187</b>	<b>125.056.495</b>	<b>52,9</b>	<b>42,7</b>	<b>57,3</b>	<b>152.816.353</b>	<b>27.339.074</b>	<b>559,0</b>	<b>78,0</b>	<b>16,1</b>
B	542.126	885.474	61,2	0,3	0,4	910.680	202.225	450,3	0,5	0,1
C	48.523.348	75.397.590	64,4	31,3	34,6	120.234.687	24.416.146	492,4	61,3	14,4
10-12	2.230.645	1.158.397	192,6	1,4	0,5	45.791.242	8.161.244	561,1	23,4	4,8
13-14	380.942	243.642	156,4	0,2	0,1	1.805.225	402.054	449,0	0,9	0,2
15	912.940	1.072.688	85,1	0,6	0,5	888	0	0	0,0	0,0
16	1.085.705	811.544	133,8	0,7	0,4	6.164.279	3.917.304	157,4	3,1	2,3
17-18	3.512.317	1.096.761	320,2	2,3	0,5	3.654.831	3.235.049	113,0	1,9	1,9
19	0	0	-	0,0	0,0	0	0	-	0,0	0,0
20-21	2.222.623	4.679.068	47,5	1,4	2,1	2.374.390	220.498	1076,8	1,2	0,1
22	1.914.443	3.800.692	50,4	1,2	1,7	2.523.150	1.865.587	135,2	1,3	1,1
23	585.006	2.848.238	20,5	0,4	1,3	5.939.376	1.889.900	314,3	3,0	1,1
24-25	4.720.479	16.933.660	27,9	3,0	7,8	37.028.802	1.053.084	3516,2	18,9	0,6
26-27	19.672.635	28.784.060	68,3	12,7	13,2	6.419.259	146.187	4391,1	3,3	0,1
28	6.851.662	9.425.454	72,7	4,4	4,3	1.008.227	86.558	1164,8	0,5	0,1
29-30	1.313.803	843.800	155,7	0,8	0,4	807.740	238.592	338,5	0,4	0,1
31-33	3.120.148	3.699.586	84,3	2,0	1,7	6.717.278	3.200.089	209,9	3,4	1,9
D	1.300.957	20.231.779	6,4	0,8	9,3	1.786.963	72.690	2458,3	0,9	0,0
E	2.269.237	1.751.688	129,5	1,5	0,8	155.937	81.034	192,4	0,1	0,0
F	13.580.519	26.789.964	50,7	8,8	12,3	29.728.086	2.566.979	1158,1	15,2	1,5
<b>STORITVE</b>	<b>87.860.836</b>	<b>92.401.242</b>	<b>95,1</b>	<b>56,7</b>	<b>42,4</b>	<b>43.106.515</b>	<b>141.960.406</b>	<b>30,4</b>	<b>22,0</b>	<b>83,8</b>
G	37.293.891	40.290.995	92,6	24,1	18,5	11.933.696	13.317.800	89,6	6,1	7,9
H	13.531.390	14.359.606	94,2	8,7	6,6	2.049.448	2.033.137	100,8	1,0	1,2
I	3.174.423	3.029.487	104,8	2,0	1,4	3.868.829	4.246.367	91,1	2,0	2,5
J	4.527.589	4.906.521	92,3	2,9	2,2	1.276.916	719.657	177,4	0,7	0,4
K	2.982.984	1.564.594	190,7	1,9	0,7	5.901.101	109.665.637	5,4	3,0	64,7
L	4.869.576	3.836.045	126,9	3,1	1,8	5.309.766	7.799.821	68,1	2,7	4,6
M	14.957.651	18.561.383	80,6	9,7	8,5	10.717.226	2.794.503	383,5	5,5	1,6
N	2.653.891	1.876.334	141,4	1,7	0,9	636.996	307.685	207,0	0,3	0,2
O	0	93	0,0	0,0	0,0	34	0	-	0,0	0,0
P	546.146	440.169	124,1	0,4	0,2	166.412	187.204	88,9	0,1	0,1
Q	2.561.814	2.529.122	101,3	1,7	1,2	699.922	193.131	362,4	0,4	0,1
R	355.912	440.645	80,8	0,2	0,2	133.399	438.650	30,4	0,1	0,3
S	405.569	566.248	71,6	0,3	0,3	412.770	256.814	160,7	0,2	0,2
<b>SKUPAJ</b>	<b>154.942.800</b>	<b>218.146.299</b>	<b>71,0</b>	<b>100,0</b>	<b>100,0</b>	<b>196.042.792</b>	<b>169.397.018</b>	<b>115,7</b>	<b>100,0</b>	<b>100,0</b>

**Legenda:**

**SEKTOR KMETIJSTVA**

A KMETIJSTO, LOV, GOZDARSTVO, RIBIŠTVO

**SEKTOR INDUSTRIJE IN GRADBENIŠTVA**

B RUDARSTVO

C oddelek PREDELOVALNE DEJAVNOSTI

10-12 PROIZ. ŽIVIL, PIJAČ IN TOBAČNIH IZDELKOV

13-14 PROIZ. TEKSTILIJ IN OBLAČIL

15 PROIZ. USNJA, USNJNIH IN SORODNIH IZDELKOV

16 PROIZ. IN PREDELAVA LESA

17-18 PROIZ. PAPIRJA IN IZDELKOV IZ PAPIRJA, TISKARSTVO

19 PROIZ. KOKSA IN NAFTNIH DERIVATOV

20-21 PROIZ. KEMIKALIJ. KEM. IZD., FARMAC. SUROVIN, PREPARATOV

22 PROIZ. IZDELKOV IZ GUME IN PLASTIČNIH MAS

23 PROIZ. NEKOVINSKIH MINERALNIH IZDELKOV

24-25 PROIZ. KOVIN, KOV. IZDELKOV, RAZEN STROJEV IN NAPRAV

26-27 PROIZ. RAČUNALNIKOV, ELEKTRON., OPTIČNIH IN ELEK. NAPRAV

28 PROIZ. DRUGIH STROJEV IN NAPRAV

29-30 PROIZ. MOT. VOZIL, PRIKOLIC TER DRUGIH VOZIL IN PLOVIL

31-33 PROIZ. POHIŠTVA, DR. PRED.DEJ., POPRAVILA, MONTAŽA STROJEV

D OSKRBA Z ELEKTRIČNO ENERGIJO, PLINOM IN PARO

E OSKRBA Z VODO; RAVNANJE Z ODPADKI; SANIRANJE OKOLJA

F GRADBENIŠTVO

**SEKTOR STORITEV**

G TRGOVINA; VZDRŽEVANJE IN POPRAVILA MOTORNIH VOZIL

H PROMET IN SKLADIŠČENJE

I GOSTINSTVO

J INFORMACIJSKE IN KOMUNIKACIJSKE DEJAVNOSTI

K FINANČNE IN ZAVAROVALNIŠKE DEJAVNOSTI

L POSLOVANJE Z NEPREMIČNINAMI

M STROKOVNE, ZNANSTVENE IN TEHNIČNE DEJAVNOSTI

N DRUGE RAZNOVRSTNE POSLOVNE DEJAVNOSTI

O DEJ. JAVNE UPRAVE IN OBRAMBE; DEJ. OBVEZNE SOC. VARNOSTI

P IZOBRAŽEVANJE

Q ZDRAVSTVO IN SOCIALNO VARSTVO

R KULTURNE, RAZVEDRILNE IN REKREACIJSKE DEJAVNOSTI

S DRUGE STORITVENE DEJAVNOSTI

**Tabela št. 6: NEKATERI PODATKI O POSLOVANJU GOSPODARSKIH DRUŽB SAVINJSKE REGIJE V LETU 2009**

- po občinah

V EUR

OBČINA	ŠT. GD	ZAPOSLENI						PRIHODEK (brez zalog), V EUR					PRIHODEK NA TUJEM TRGU, V EUR				
		ZAP.	ZAP.	INDEKS	DELEŽ	DELEŽ	2009	2008	INDEKS	DELEŽ	DELEŽ	2009	2008	INDEKS	DELEŽ	DELEŽ	
		2009	2008	09/08	2009	2008											2009
00011 - CELJE	1.688	20.079	20.678	97,1	32,4	31,9	2.943.661.905	3.225.277.125	91,3	39,0	37,3	400.350.020	479.679.492	83,5	20,6	19,0	
00030 - GORNJI GRAD	25	100	101	99,3	0,2	0,2	6.413.037	7.793.976	82,3	0,1	0,1	1.441.640	1.457.416	98,9	0,1	0,1	
00051 - KOZJE	26	121	139	87,3	0,2	0,2	8.844.195	7.259.383	121,8	0,1	0,1	470.383	120.019	391,9	0,0	0,0	
00057 - LAŠKO	152	2.007	2.020	99,4	3,2	3,1	234.877.318	270.878.449	86,7	3,1	3,1	32.215.216	39.991.433	80,6	1,7	1,6	
00062 - LJUBNO	31	468	481	97,4	0,8	0,7	71.046.301	67.479.594	105,3	0,9	0,8	15.716.219	14.650.831	107,3	0,8	0,6	
00067 - LUČE	22	96	98	97,5	0,2	0,2	12.705.000	19.871.506	63,9	0,2	0,2	4.637.797	11.761.360	39,4	0,2	0,5	
00079 - MOZIRJE	61	262	261	100,4	0,4	0,4	19.548.798	21.196.704	92,2	0,3	0,2	2.116.470	3.503.952	60,4	0,1	0,1	
00083 - NAZARJE	43	1.275	1.230	103,7	2,1	1,9	274.935.886	261.386.763	105,2	3,6	3,0	209.191.494	197.179.261	106,1	10,8	7,8	
00092 - PODČETRTEK	40	419	354	118,4	0,7	0,5	45.775.095	53.911.247	84,9	0,6	0,6	5.480.001	8.797.319	62,3	0,3	0,3	
00099 - RADEČE	66	649	671	96,7	1,0	1,0	81.173.154	88.390.291	91,8	1,1	1,0	44.520.856	47.778.080	93,2	2,3	1,9	
00106 - ROG. SLATINA	197	2.438	2.527	96,5	3,9	3,9	160.111.983	187.792.688	85,3	2,1	2,2	44.261.176	48.882.458	90,5	2,3	1,9	
00107 - ROGATEC	40	151	129	116,8	0,2	0,2	14.494.392	15.111.603	95,9	0,2	0,2	2.767.877	2.841.916	97,4	0,1	0,1	
00114 - SL. KONJICE	323	2.496	2.815	88,6	4,0	4,3	233.661.849	266.774.216	87,6	3,1	3,1	71.229.913	108.178.685	65,8	3,7	4,3	
00120 - ŠENTJUR	277	2.096	2.223	94,3	3,4	3,4	266.504.747	328.813.765	81,1	3,5	3,8	72.142.211	114.259.806	63,1	3,7	4,5	
00124 - ŠMARJE	132	831	803	103,4	1,3	1,2	120.192.165	116.212.027	103,4	1,6	1,3	15.878.442	16.818.915	94,4	0,8	0,7	
00125 - ŠMARTNO OB PAKI	32	103	82	126,7	0,2	0,1	13.220.863	16.076.715	82,2	0,2	0,2	2.214.229	1.514.315	146,2	0,1	0,1	
00126 - ŠOŠTANJ	99	1.241	1.190	104,2	2,0	1,8	303.973.144	322.358.611	94,3	4,0	3,7	3.849.006	3.203.288	120,2	0,2	0,1	
00127 - ŠTORE	75	1.294	1.402	92,3	2,1	2,2	137.879.967	247.187.643	55,8	1,8	2,9	50.984.132	140.889.365	36,2	2,6	5,6	
00133 - VELENJE	584	15.206	16.102	94,4	24,5	24,9	1.494.259.868	1.808.086.824	82,6	19,8	20,9	564.798.228	752.554.666	75,1	29,0	29,9	
00137 - VITANJE	18	67	77	87,3	0,1	0,1	6.206.555	8.503.374	73,0	0,1	0,1	4.204.616	5.783.103	72,7	0,2	0,2	
00139 - VOJNIK	127	581	577	100,8	0,9	0,9	57.231.789	61.341.503	93,3	0,8	0,7	7.462.953	9.162.969	81,4	0,4	0,4	
00144 - ZREČE	98	3.380	3.867	87,4	5,5	6,0	254.660.294	308.870.477	82,4	3,4	3,6	153.811.153	206.063.126	74,6	7,9	8,2	
00149 - BISTRICA OB SOTLI	10	4	5	72,3	0,0	0,0	107.642	77.116	139,6	0,0	0,0	1.366	1.333	102,5	0,0	0,0	
00151 - BRASLOVČE	84	279	284	98,4	0,5	0,4	32.402.469	40.281.048	80,4	0,4	0,5	3.676.894	4.993.485	73,6	0,2	0,2	
00154 - DOBJE	8	41	38	107,3	0,1	0,1	14.785.629	14.725.276	100,4	0,2	0,2	159.778	239.179	66,8	0,0	0,0	
00155 - DOBRNA	13	178	174	102,2	0,3	0,3	9.779.239	10.752.338	90,9	0,1	0,1	131.677	108.540	121,3	0,0	0,0	
00173 - POLZELA	86	948	1.040	91,2	1,5	1,6	66.977.028	85.333.849	78,5	0,9	1,0	18.262.353	27.257.019	67,0	0,9	1,1	
00174 - PREBOLD	86	756	778	97,2	1,2	1,2	98.466.941	98.921.891	99,5	1,3	1,1	64.115.099	67.698.737	94,7	3,3	2,7	
00180 - SOLČAVA	6	43	44	98,6	0,1	0,1	2.364.954	4.505.681	52,5	0,0	0,1	23.969	241.599	9,9	0,0	0,0	
00184 - TABOR	17	29	23	130,1	0,0	0,0	3.239.243	4.268.830	75,9	0,0	0,0	1.338.238	1.441.187	92,9	0,1	0,1	
00189 - VRANSKO	33	252	252	100,0	0,4	0,4	27.113.690	37.297.223	72,7	0,4	0,4	9.003.674	8.465.641	106,4	0,5	0,3	
00190 - ŽALEC	526	3.963	4.147	95,6	6,4	6,4	528.786.371	629.334.169	84,0	7,0	7,3	136.869.529	191.932.261	71,3	7,0	7,6	
00209 - REČICA OB SAVINJI	30	112	135	83,4	0,2	0,2	8.018.981	10.661.223	75,2	0,1	0,1	1.249.474	1.312.530	95,2	0,1	0,1	
<b>SKUPAJ</b>	<b>5.055</b>	<b>61.966</b>	<b>64.745</b>	<b>95,7</b>	<b>100,0</b>	<b>100,0</b>	<b>7.553.420.492</b>	<b>8.646.733.128</b>	<b>87,4</b>	<b>100,0</b>	<b>100,0</b>	<b>1.944.576.083</b>	<b>2.518.763.286</b>	<b>77,2</b>	<b>100,0</b>	<b>100,0</b>	



- NADALJEVANJE TABELE

v EUR

OBČINA	PRIHODEK NA TRGU EU, V EUR					PRIHODEK NA TRGU IZVEN EU, V EUR					DODANA VREDNOST, V EUR				
	2009	2008	INDEKS 09/08	DELEŽ 2009	DELEŽ 2008	2009	2008	INDEKS 09/08	DELEŽ 2009	DELEŽ 2008	2009	2008	INDEKS 09/08	DELEŽ 2009	DELEŽ 2008
00011 - CELJE	228.046.828	282.391.770	80,8	18,0	17,8	172.303.192	197.287.722	87,3	25,4	21,2	626.461.680	683.289.667	91,7	34,4	33,3
00030 - GORNJI GRAD	1.350.350	1.353.490	99,8	0,1	0,1	91.290	103.926	87,8	0,0	0,0	1.894.270	2.192.722	86,4	0,1	0,1
00051 - KOZJE	326.260	11.460	2846,9	0,0	0,0	144.123	108.559	132,8	0,0	0,0	2.977.887	2.958.269	100,7	0,2	0,1
00057 - LAŠKO	15.862.121	12.779.350	124,1	1,3	0,8	16.353.095	27.212.083	60,1	2,4	2,9	83.216.723	79.207.917	105,1	4,6	3,9
00062 - LJUBNO	13.511.098	11.585.165	116,6	1,1	0,7	2.205.121	3.065.666	71,9	0,3	0,3	17.630.583	16.140.337	109,2	1,0	0,8
00067 - LUČE	4.372.380	9.599.753	45,5	0,3	0,6	265.417	2.161.607	12,3	0,0	0,2	2.150.627	2.442.351	88,1	0,1	0,1
00079 - MOZIRJE	1.031.276	1.229.347	83,9	0,1	0,1	1.085.194	2.274.605	47,7	0,2	0,2	6.362.434	5.760.869	110,4	0,3	0,3
00083 - NAZARJE	169.059.951	154.152.865	109,7	13,4	9,7	40.131.543	43.026.396	93,3	5,9	4,6	53.680.739	46.870.329	114,5	2,9	2,3
00092 - PODČETRTEK	3.974.875	3.758.873	105,7	0,3	0,2	1.505.126	5.038.446	29,9	0,2	0,5	13.513.586	13.221.821	102,2	0,7	0,6
00099 - RADEČE	23.209.845	24.634.776	94,2	1,8	1,6	21.311.011	23.143.304	92,1	3,1	2,5	20.935.671	17.393.797	120,4	1,1	0,8
00106 - ROG. SLATINA	26.064.817	31.025.780	84,0	2,1	2,0	18.196.359	17.856.678	101,9	2,7	1,9	51.393.119	52.808.630	97,3	2,8	2,6
00107 - ROGATEC	1.825.925	1.037.049	176,1	0,1	0,1	941.952	1.804.867	52,2	0,1	0,2	2.894.655	2.972.608	97,4	0,2	0,1
00114 - SL. KONJICE	55.729.936	77.028.917	72,3	4,4	4,8	15.499.977	31.149.768	49,8	2,3	3,3	62.227.100	66.907.766	93,0	3,4	3,3
00120 - ŠENTJUR	48.294.742	83.450.162	57,9	3,8	5,3	23.847.469	30.809.644	77,4	3,5	3,3	49.431.766	68.342.192	72,3	2,7	3,3
00124 - ŠMARJE	11.190.546	12.294.778	91,0	0,9	0,8	4.687.896	4.524.137	103,6	0,7	0,5	23.906.521	22.999.482	103,9	1,3	1,1
00125 - ŠMARTNO OB PAKI	2.005.270	1.321.595	151,7	0,2	0,1	208.959	192.720	108,4	0,0	0,0	2.854.171	2.968.404	96,2	0,2	0,1
00126 - ŠOŠTANJ	2.691.491	1.669.559	161,2	0,2	0,1	1.157.515	1.533.729	75,5	0,2	0,2	69.447.645	87.334.598	79,5	3,8	4,3
00127 - ŠTORE	32.427.853	109.526.606	29,6	2,6	6,9	18.556.279	31.362.759	59,2	2,7	3,4	30.561.886	56.890.235	53,7	1,7	2,8
00133 - VELENJE	323.192.964	398.599.517	81,1	25,5	25,1	241.605.264	353.955.149	68,3	35,6	38,1	422.617.574	490.073.745	86,2	23,2	23,9
00137 - VITANJE	4.022.839	5.751.962	69,9	0,3	0,4	181.777	31.141	583,7	0,0	0,0	1.427.233	1.746.263	81,7	0,1	0,1
00139 - VOJNIK	5.348.189	4.937.146	108,3	0,4	0,3	2.114.764	4.225.823	50,0	0,3	0,5	12.364.049	15.889.390	77,8	0,7	0,8
00144 - ZREČE	127.705.202	165.086.766	77,4	10,1	10,4	26.105.951	40.976.360	63,7	3,8	4,4	76.327.074	108.454.580	70,4	4,2	5,3
00149 - BISTRICA OB SOTLI	1.366	1.333	102,5	0,0	0,0	0	0	-	0,0	0,0	41.650	40.865	101,9	0,0	0,0
00151 - BRASLOVČE	1.959.277	3.352.398	58,4	0,2	0,2	1.717.617	1.641.087	104,7	0,3	0,2	5.683.624	8.475.093	67,1	0,3	0,4
00154 - DOBJE	109.362	239.179	45,7	0,0	0,0	50.416	0	-	0,0	0,0	1.513.439	1.595.794	94,8	0,1	0,1
00155 - DOBRNA	24.316	5.706	426,1	0,0	0,0	107.361	102.834	104,4	0,0	0,0	4.737.311	4.911.314	96,5	0,3	0,2
00173 - POLZELA	10.623.320	14.523.684	73,1	0,8	0,9	7.639.033	12.733.335	60,0	1,1	1,4	19.297.175	23.033.916	83,8	1,1	1,1
00174 - PREBOLD	61.899.863	63.741.417	97,1	4,9	4,0	2.215.236	3.957.320	56,0	0,3	0,4	21.929.296	20.679.560	106,0	1,2	1,0
00180 - SOLČAVA	16.991	202.553	8,4	0,0	0,0	6.978	39.046	17,9	0,0	0,0	992.148	1.206.518	82,2	0,1	0,1
00184 - TABOR	1.048.395	1.011.365	103,7	0,1	0,1	289.843	429.822	67,4	0,0	0,0	599.615	686.991	87,3	0,0	0,0
00189 - VRANSKO	6.291.564	5.813.656	108,2	0,5	0,4	2.712.110	2.651.985	102,3	0,4	0,3	7.818.446	8.005.222	97,7	0,4	0,4
00190 - ŽALEC	81.842.594	106.610.084	76,8	6,5	6,7	55.026.935	85.322.177	64,5	8,1	9,2	122.593.345	135.773.185	90,3	6,7	6,6
00209 - REČICA OB SAVINJI	314.186	128.922	243,7	0,0	0,0	935.288	1.183.608	79,0	0,1	0,1	2.367.431	2.756.500	85,9	0,1	0,1
<b>SKUPAJ</b>	<b>1.265.375.992</b>	<b>1.588.856.983</b>	<b>79,6</b>	<b>100,0</b>	<b>100,0</b>	<b>679.200.091</b>	<b>929.906.303</b>	<b>73,0</b>	<b>100,0</b>	<b>100,0</b>	<b>1.821.850.473</b>	<b>2.054.030.930</b>	<b>88,7</b>	<b>100,0</b>	<b>100,0</b>

- NADALJEVANJE TABELE

v EUR

OBČINA	ČISTI DOBIČEK, V EUR					ČISTA IZGUBA, V EUR				
	2009	2008	INDEKS 09/08	DELEŽ 2009	DELEŽ 2008	2009	2008	INDEKS 09/08	DELEŽ 2009	DELEŽ 2008
00011 - CELJE	64.913.113	72.221.894	89,9	41,9	33,1	54.374.526	125.468.582	43,3	27,7	74,1
00030 - GORNJI GRAD	164.910	88.388	186,6	0,1	0,0	351.199	25.721	1365,4	0,2	0,0
00051 - KOZJE	471.934	224.209	210,5	0,3	0,1	241.215	234.661	102,8	0,1	0,1
00057 - LAŠKO	4.802.738	5.002.497	96,0	3,1	2,3	48.069.283	8.387.767	573,1	24,5	5,0
00062 - LJUBNO	1.346.844	446.156	301,9	0,9	0,2	77.223	66.350	116,4	0,0	0,0
00067 - LUČE	253.007	403.947	62,6	0,2	0,2	157.250	1.229	12795,0	0,1	0,0
00079 - MOZIRJE	509.581	448.700	113,6	0,3	0,2	197.081	1.219.804	16,2	0,1	0,7
00083 - NAZARJE	17.720.905	14.406.000	123,0	11,4	6,6	347.061	1.203.243	28,8	0,2	0,7
00092 - PODČETRTEK	2.094.858	2.432.630	86,1	1,4	1,1	188.648	55.019	342,9	0,1	0,0
00099 - RADEČE	4.014.074	1.491.815	269,1	2,6	0,7	1.436.990	151.404	949,1	0,7	0,1
00106 - ROG. SLATINA	4.062.444	8.811.174	46,1	2,6	4,0	5.049.494	5.677.117	88,9	2,6	3,4
00107 - ROGATEC	352.096	654.617	53,8	0,2	0,3	390.535	94.493	413,3	0,2	0,1
00114 - SL. KONJICE	7.146.159	7.577.450	94,3	4,6	3,5	4.164.888	6.257.325	66,6	2,1	3,7
00120 - ŠENTJUR	5.911.320	6.308.358	93,7	3,8	2,9	19.068.054	2.448.376	778,8	9,7	1,4
00124 - ŠMARJE	1.851.235	2.407.918	76,9	1,2	1,1	717.277	962.295	74,5	0,4	0,6
00125 - ŠMARTNO OB PAKI	315.684	477.943	66,1	0,2	0,2	247.385	208.645	118,6	0,1	0,1
00126 - ŠOŠTANJ	2.757.895	20.764.306	13,3	1,8	9,5	1.863.014	463.094	402,3	1,0	0,3
00127 - ŠTORE	2.132.021	9.736.078	21,9	1,4	4,5	12.512.826	504.204	2481,7	6,4	0,3
00133 - VELENJE	11.341.648	27.957.482	40,6	7,3	12,8	14.883.739	6.653.542	223,7	7,6	3,9
00137 - VITANJE	120.261	170.047	70,7	0,1	0,1	159.022	126.439	125,8	0,1	0,1
00139 - VOJNIK	1.039.580	1.432.869	72,6	0,7	0,7	4.859.865	2.351.051	206,7	2,5	1,4
00144 - ZREČE	5.095.162	7.615.683	66,9	3,3	3,5	11.171.763	334.594	3338,9	5,7	0,2
00149 - BISTRICA OB SOTLI	20.349	4.888	416,3	0,0	0,0	33.145	33.955	97,6	0,0	0,0
00151 - BRASLOVČE	1.302.320	1.786.350	72,9	0,8	0,8	2.269.274	102.597	2211,8	1,2	0,1
00154 - DOBJE	108.638	234.445	46,3	0,1	0,1	2.104	12.305	17,1	0,0	0,0
00155 - DOBRNA	209.675	300.717	69,7	0,1	0,1	67.321	1.023	6580,7	0,0	0,0
00173 - POLZELA	1.214.270	4.637.102	26,2	0,8	2,1	2.371.221	537.608	441,1	1,2	0,3
00174 - PREBOLD	2.394.946	2.110.153	113,5	1,5	1,0	1.416.002	520.166	272,2	0,7	0,3
00180 - SOLČAVA	34.642	85.223	40,6	0,0	0,0	36.408	0	-	0,0	0,0
00184 - TABOR	105.697	140.935	75,0	0,1	0,1	156.700	23.128	677,5	0,1	0,0
00189 - VRANSKO	294.576	497.242	59,2	0,2	0,2	475.114	242.449	196,0	0,2	0,1
00190 - ŽALEC	10.730.496	17.002.562	63,1	6,9	7,8	8.623.430	4.825.627	178,7	4,4	2,8
00209 - REČICA OB SAVINJI	109.722	266.521	41,2	0,1	0,1	63.735	203.205	31,4	0,0	0,1
<b>SKUPAJ</b>	<b>154.942.800</b>	<b>218.146.299</b>	<b>71,0</b>	<b>100,0</b>	<b>100,0</b>	<b>196.042.792</b>	<b>169.397.018</b>	<b>115,7</b>	<b>100,0</b>	<b>100,0</b>

**Tabela št. 7: OBSEG IN STRUKTURA SREDSTEV TER  
OBVEZNOSTI DO VIROV SREDSTEV NA DAN 31. 12. 2009**

- gospodarske družbe Savinjske regije

POSTAVKE SREDSTEV IN OBVEZNOSTI DO VIROV SREDSTEV	Znesek v tisoč EUR		Indeks	Delež v %	
	31.12. 2009	31.12. 2008	31.12. 2008 =100	31.12. 2009	31.12. 2008
<b>I. SREDSTVA</b>	<b>10.411.307</b>	<b>10.272.472</b>	<b>101,4</b>	<b>100,0</b>	<b>100,0</b>
<b>A. Dolgoročna sredstva</b>	<b>6.794.022</b>	<b>6.473.551</b>	<b>105,0</b>	<b>65,2</b>	<b>63,0</b>
1. Neopredmetena sredstva in dolgoročne aktivne časovne razmejitev	159.937	155.183	103,1	1,5	1,5
2. Opredmetena osnovna sredstva	3.553.985	3.403.950	104,4	34,1	33,1
3. Naložbene nepremičnine	524.989	489.721	107,2	5,0	4,8
4. Dolgoročne finančne naložbe	2.459.006	2.348.837	104,7	23,6	22,9
5. Dolgoročne poslovne terjatve	37.487	33.964	110,4	0,4	0,3
6. Odložene terjatve za davek	58.619	41.897	139,9	0,6	0,4
<b>B. Kratkoročna sredstva</b>	<b>3.549.538</b>	<b>3.716.018</b>	<b>95,5</b>	<b>34,2</b>	<b>36,2</b>
1. Sredstva (skupine za odtujitev) za prodajo	60.518	46.749	129,5	0,6	0,5
2. Zaloge	980.430	1.069.520	91,7	9,4	10,4
3. Kratkoročne finančne naložbe	544.273	612.892	88,8	5,3	6,0
4. Kratkoročne poslovne terjatve	1.810.236	1.849.913	97,9	17,4	18,0
5. Denarna sredstva	154.082	136.944	112,5	1,5	1,3
<b>C. Kratkoročne aktivne časovne razmejitev</b>	<b>67.747</b>	<b>82.903</b>	<b>81,7</b>	<b>0,7</b>	<b>0,8</b>
<b>II. OBVEZNOSTI DO VIROV SREDSTEV</b>	<b>10.411.307</b>	<b>10.272.472</b>	<b>101,4</b>	<b>100,0</b>	<b>100,0</b>
<b>A. Kapital (1 do 5 - 6 + 7 - 8)</b>	<b>3.759.199</b>	<b>3.696.060</b>	<b>101,7</b>	<b>36,2</b>	<b>36,0</b>
1. Vpoklicani kapital	1.867.617	1.849.005	101,0	17,9	18,0
2. Kapitalske rezerve	830.296	823.380	100,8	8,0	8,0
3. Rezerve iz dobička	419.184	378.114	110,9	4,0	3,7
4. Presežek iz prevrednotenja	164.500	155.681	105,7	1,6	1,5
5. Preneseni čisti dobiček	601.164	523.434	114,9	5,8	5,1
6. Prenesena čista izguba	83.864	60.058	139,6	0,8	0,6
7. Čisti dobiček poslovnega leta	131.380	173.803	75,6	1,3	1,7
8. Čista izguba poslovnega leta	171.079	147.299	116,1	1,6	1,4
<b>B. Rezervacije in dolgoročne pasivne časovne razmejitev</b>	<b>294.790</b>	<b>289.286</b>	<b>101,9</b>	<b>2,8</b>	<b>2,9</b>
<b>C. Dolgoročne obveznosti</b>	<b>2.203.856</b>	<b>2.089.462</b>	<b>105,5</b>	<b>21,2</b>	<b>20,3</b>
1. Dolgoročne finančne obveznosti	1.888.838	1.773.659	106,5	18,1	17,3
2. Dolgoročne poslovne obveznosti	298.673	300.620	99,4	2,9	2,9
3. Odložene obveznosti za davek	16.346	15.183	107,7	0,2	0,1
<b>Č. Kratkoročne obveznosti</b>	<b>4.064.151</b>	<b>4.108.077</b>	<b>98,9</b>	<b>39,1</b>	<b>39,9</b>
1. Obveznosti, vključene v skupine za odtujitev	1	1.001	0,1	0,0	0,0
2. Kratkoročne finančne obveznosti	2.058.982	2.120.333	97,1	19,8	20,6
3. Kratkoročne poslovne obveznosti	2.005.168	1.986.743	100,9	19,3	19,3
<b>D. Kratkoročne pasivne časovne razmejitev</b>	<b>89.311</b>	<b>89.586</b>	<b>99,7</b>	<b>0,9</b>	<b>0,9</b>

**Tabela št. 8: POMEMBNEJŠI KAZALNIKI POSLOVANJA GOSPODARSKIH DRUŽB SAVINJSKE REGIJE V LETIH 2005 - 2009**

<b>VRSTE KAZALNIKOV</b>	<b>2005</b>	<b>2006</b>	<b>2007</b>	<b>2008</b>	<b>2009</b>
<b>I. KAZALNIKI FINANCIRANJA</b>					
1. Delež kapitala v virih sredstev, v %	40,81	36,29	34,78	35,92	36,11
2. Dolgoročna pokritost dolgoročnih sredstev in zalog	0,87	0,85	0,83	0,81	0,80
<b>II. KAZALNIKI GOSPODARNOSTI</b>					
1. Celotna gospodarnost	1,03	1,03	1,04	1,01	1,00
2. Gospodarnost poslovanja	1,03	1,03	1,03	1,03	1,03
3. Čista dobičkovnost skupnih prihodkov	0,022	0,023	0,030	0,003	-0,005
4. Čista dobičkovnost poslovnih prihodkov	0,023	0,024	0,031	0,003	-0,006
<b>III. KAZALNIKI DONOSNOSTI</b>					
1. Donosnost sredstev	0,254	0,245	0,240	0,218	0,176
2. Donosnost kapitala	0,607	0,658	0,680	0,617	0,489
<b>IV. KAZALNIKI PRODUKTIVNOSTI IN DOHODKOVNOSTI</b>					
1. Prihodki na zaposlenca, v EUR	101.619	111.529	125.876	133.081	121.153
2. Neto dodana vrednost na zaposlenega, v EUR	25.830	27.147	29.326	31.038	29.401
3. Čisti poslovni izid na zaposlenega, v EUR	2.272	2.614	3.820	380	-663
4. Povprečna mesečna plača na zaposlenega, v EUR	970	1.023	1.075	1.166	1.188

Opomba:

Kazalniki v preglednici so izračunani na podlagi podatkov iz letnih poročil na poenotениh obrazcih, ki so jih družbe predložile za posamezna leta. Podatki, ki so jih družbe vpisale v zadnji obračun poslovanja v stolpec preteklo leto, se lahko razlikujejo od podatkov, vpisanih v stolpec tekoče leto, predloženih v preteklem letu.