



**Agencija Republike Slovenije
za javnopravne evidence in storitve**

**Izpostava Celje
Gubčeva ulica 2
3000 Celje**

**REZULTATI POSLOVANJA
GOSPODARSKIH DRUŽB
NA OBMOČJU SAVINJSKE STATISTIČNE REGIJE,
V LETU 2011**

Celje, maj 2012

KAZALO

	STRAN
1 UVOD	3
2 OSNOVNE ZNAČILNOSTI GOSPODARJENJA V LETU 2011	5
2.1 Osnovni rezultati poslovanja	5
2.2 Ekonomska struktura	6
2.3 Ekonomska moč Savinjske regije.....	6
3 REZULTATI POSLOVANJA GOSPODARSKIH DRUŽB V LETU 2011	7
3.1 Prihodki.....	7
3.2 Odhodki.....	9
3.3 Neto finančni rezultat.....	11
3.4 Neto dodana vrednost in izguba na substanci.....	11
3.5 Čisti dobiček.....	12
3.6 Čista izguba.....	13
4 PREMOŽENJSKO FINANČNI POLOŽAJ GOSPODARSKIH DRUŽB V LETU 2011	14
4.1 Sredstva	15
4.2 Obveznosti do virov sredstev	15
4.3 Struktura financiranja	17
5 ZAKLJUČEK	18
6 TABELE	18

1 UVOD

Domače povpraševanje se od začetka gospodarske krize zmanjšuje. Gospodarska aktivnost je tako v letih 2010 in 2011 temeljila le na povečevanju izvoza, ki pa je s pešanjem konkurenčnosti zaostajal za rastjo izvoza v naših najpomembnejših partnericah. Ob prenizki zahtevnosti proizvodov in storitev, ki je posledica odlašanja z izvedbo ključnih strukturnih reform za dvig produktivnosti gospodarstva, možnosti za hitrejšo rast gospodarstva omejujeta tudi neučinkovitost finančnega sektorja in visoka zadolženost podjetij. Dostop podjetniškega sektorja do finančnih virov je zaradi tega zelo omejen in se je s poslabševanjem kakovosti aktive domačih bank (povečevanje deleža slabih terjatev), iztekom jamstvenih shem za zadolževanje bank v tujini, skromnimi prilivi domačih sredstev v banke in zaostrovanjem razmer na mednarodnih finančnih trgih v letu 2011 še zmanjšal. Po močnem znižanju bruto domačega proizvoda v letu 2009 se je tako oddaljevanje od povprečne ekonomske razvitosti EU nadaljevalo tudi v letih 2010 in 2011.

Lansko okrevanje slovenskega gospodarstva je bilo počasnejše kot v povprečju evrskega območja. Počasnejše okrevanje pa je bilo v večji meri povezano z razmerami v gradbeništvu in z njim povezanimi dejavnostmi, z dostopnostjo do virov financiranja ter gibanji na trgu dela. Tako pri izvozi kot pri stroškovni konkurenčnosti so bili v letu 2011 prisotni pozitivni premiki, kar pa glede na močno izhodiščno poslabšanje še ni bistveno izboljšalo konkurenčnega položaja slovenskega gospodarstva. Šibka točka konkurenčnosti slovenskega gospodarstva je predvsem relativno nizka produktivnost, kjer bi bili za izboljšanje potrebni intenzivnejši strukturni premiki¹.

Kljub minimalnim pozitivnim premikom v gospodarski aktivnosti trg dela v letu 2011 in tudi v začetku tega leta ni kazal znakov izboljšanja. Število registriranih brezposelnih oseb je bilo v Sloveniji konec preteklega leta 110.021, stopnja registrirane brezposelnosti pa 11,8 %. Naraščanje števila registriranih brezposelnih se je nadaljevalo tudi v začetku leta 2012, konec januarja pa je bilo brezposelnih že 115.132 oseb, predvsem zaradi izteka delovnega razmerja za določen čas, kar je januarja sezonsko običajno, še vedno pa je veliko oseb, ki so izgubile delo zaradi poslovnih razlogov. Kljub manj ugodnim gospodarskim razmeram smo na trgu dela Savinjske regije, kjer je bila konec leta 2011 stopnja registrirane brezposelnosti 13,1 %, konec preteklega leta zabeležili nekoliko nižjo stopnjo, in sicer 12,9 %.

V tej informaciji sta predstavljena poslovni izid in premoženjsko finančni položaj gospodarskih družb, ki poslujejo na območju Savinjske statistične regije: Celje, Štore, Vojnik, Dobrna, Laško, Radeče, Slovenske Konjice, Vitanje, Zreče, Šentjur, Dobje, Šmarje, Kozje, Podčetrtek, Rogaška Slatina, Rogatec, Bistrica ob Sotli, Žalec, Braslovče, Polzela, Prebold, Tabor, Vranksko, Gornji Grad, Ljubno, Luče, Mozirje, Nazarje, Rečica ob Savinji, Solčava, Šmartno ob Paki, Šoštanj in Velenje.

¹ Povzeto po - UMAR, Poročilo o razvoju Slovenije 2012, Povzetek, str. 7;

Podlaga so podatki iz letnih poročil za leto 2011, ki so jih družbe v skladu z Zakonom o gospodarskih družbah (v nadaljevanju: ZGD-1) za namen državne statistike predložile Agenciji Republike Slovenije za javnopravne evidence in storitve (v nadaljevanju: AJPES) do 31. marca 2012.

Družbe so podatke iz letnih poročil za namen državne statistike oziroma zaradi spremljanja ekonomskih gibanj na različnih ravneh predložile na poenotениh obrazcih, ki jih je AJPES predpisal z Navodilom o predložitvi letnih poročil in drugih podatkov gospodarskih družb, zadrug in samostojnih podjetnikov posameznikov².

Pri presoji poslovanja družb v letu 2011 je treba upoštevati, da **letna poročila družb, zavezanih k reviziji, še niso revidirana**, kar pomeni, da so lahko **po opravljeni reviziji rezultati** njihovega poslovanja tudi **bistveno drugačni**.

V informaciji o rezultatih poslovanja gospodarskih družb v Savinjski regiji v letu 2011 so obravnavani podatki **5.470 gospodarskih družb**, tako kapitalskih kot osebnih. V rezultatih poslovanja niso zajeti podatki bank, hranilnic in zavarovalnic, zaradi katerih bi bil glede na značilnosti njihovega poslovanja prikaz poslovanja gospodarskih družb nerealen. Prav tako bomo v premoženjsko finančnem položaju izločili premoženjsko bilanco Družbe za izgradnjo avtocest v Republiki Sloveniji, ker dejavnost te družbe zahteva specifično financiranje, njen vpliv na statistične podatke pa bi kazil realno sliko o premoženju in virih za ostale gospodarske družbe. V informaciji niso obravnavani podatki o gospodarskih družbah, ki so v stečajnem ali likvidacijskem postopku.

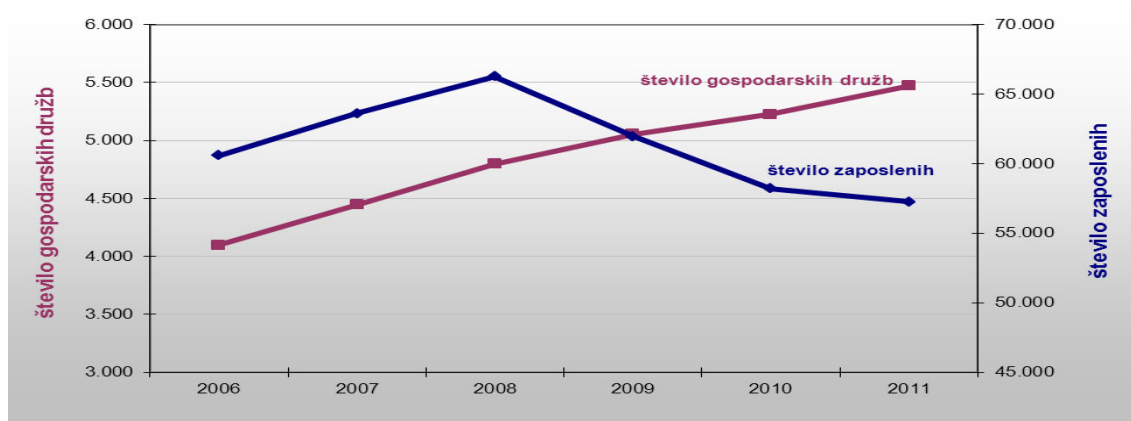
² Uradni list RS, št. 7/2008, 8/200, 107/2009 in 109/2010

2 OSNOVNE ZNAČILNOSTI GOSPODARJENJA V LETU 2011

Povprečna stopnja inflacije je v letu 2011 znašala 1,8 %, medtem ko je znašal enoletni prirast cen (december 2010 – december 2011) 2 %. Na inflacijska gibanja so lani pomembno vplivali dejavniki, povezani z gospodarsko aktivnostjo.

Poenotene obrazce iz bilance stanja in izkaza poslovnega izida za leto 2011 je predložilo 5.470 zavezancev ali 4,7 % več kot v letu prej.

Slika št. 1: Število gosp. družb in pri njih zaposlenih v letih 2006 do 2011



Na osnovi opravljenih ur je bilo v letu 2011 pri poslovno aktivnih gospodarskih družbah zaposlenih 57.260 delavcev ali za 0,5 % več, kot so jih **te** družbe zaposlovale v letu prej. Povečanje števila zaposlenih je bilo manjše kot na ravni Slovenije, kjer se je število zaposlenih povečalo za 1,1 %.

Nekaj novih zaposlitev sta omogočili dejavnosti prometa in skladiščenja (130 novih delovnih mest) ter gostinstvo (76 novih delovnih mest). Večina dejavnosti pa je zmanjšala število zaposlencev.

1.777 gospodarskih družb (25,8 % jih je bilo s področja trgovine, 19,4 % s področja strokovnih, znanstvenih in tehničnih dejavnosti) ni zaposlovalo nobenega delavca.

2.1 Osnovni rezultati poslovanja

Poslovno aktivne gospodarske družbe Savinjske regije so v letu 2011 ustvarile 8.387.249 tisoč evrov prihodka, kar je realno za 6,5 % več kot v letu 2010. Obseg prihodkov, ustvarjenih s prodajo na tujih trgih (57,3 % tovrstnih prihodkov so družbe ustvarile na trgih EU), se je povečal realno za 14,7 %. Obseg čistega dobička je bil manjši od obsega čiste izgube, zato so gospodarske družbe Savinjske regije poslovno leto 2011 **zaključile z neto čisto izgubo v višini 25.977 tisoč evrov.**

Tabela št. 1: Rezultati poslovanja gospodarskih družb v letu 2011

v tisoč EUR

Zap. št.	Besedilo	Gospodarske družbe – skupaj	Indeks 2011/2010
	Število gospodarskih družb, abs.	5470	104,7
	Število zaposlenih iz ur, abs.	57.260	100,5
1.	PRIHODEK SKUPAJ	8.387.249	106,5
2.	PRIHODKI NA TUJEM TRGU	2.612.569	116,8
	- prih. od prod. na trgu EU	1.775.865	118,4
	- prih. od prod. na trgu izven EU	836.704	113,6
3.	ČISTI DOBIČEK	252.419	133,9
4.	ČISTA IZGUBA	278.396	242,9

2.2 Ekonomska struktura

Gospodarska gibanja so imela v letu 2011 največji vpliv na sektor industrije in gradbeništva, ki je nekoliko okrepil svoj položaj; zaposloval je slabi dve tretjini vseh zaposlenih v regiji, ustvaril je 57,6 % celotnega prihodka, 83,7 % prihodka na tujih trgih (predvsem na trgih v EU), 61,1 % čistega dobička, hkrati pa za 7,7 strukturnih točk zmanjšal obseg čiste izgube. **Sektor industrije in gradbeništva je poslovno leto 2011 zaključil s pozitivnim finančnim učinkom.**

Dobri dve tretjini gospodarskih družb Savinjske regije se je ukvarjalo s **storitvenimi dejavnostmi**. Obseg prihodka je bil v primerjavi z letom prej realno večji (realno povečanje beležimo tudi pri prihodkih, doseženih s prodajo na tujih trgih). Sektor je nekoliko zmanjšal obseg čistega dobička in hkrati močno povečal obseg čiste izgube. Družbe tega sektorja so **poslovno leto zaključile z negativnim finančnim učinkom**. Znotraj sektorja je devet dejavnosti poslovalo pozitivno.

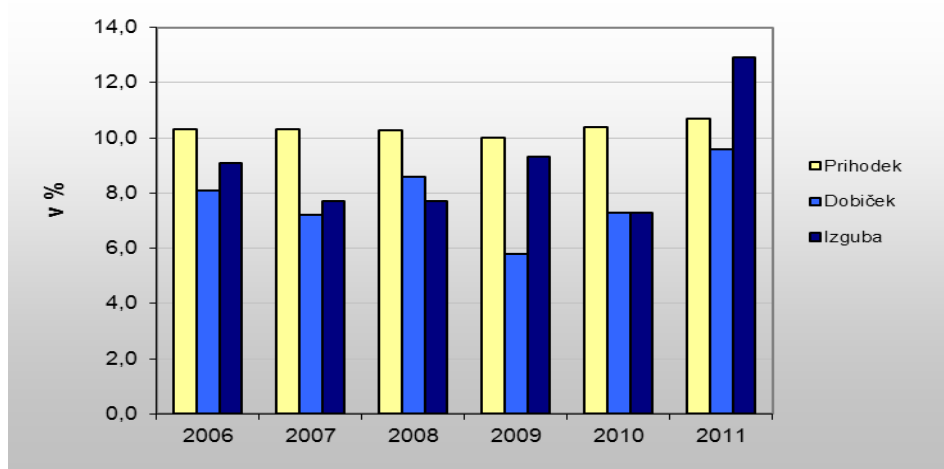
Gospodarske družbe iz sektorja kmetijstva so poslovno leto zaključile z neto čistim dobičkom.

2.3 Ekonomska moč Savinjske regije

V letu 2011 ne beležimo bistvenih premikov ekonomske moči Savinjske regije v Sloveniji. Ob hkratnem povečanju v deležu prihodkov ustvarjenih na trgih EU in čistem dobičku so družbe močno povečale tudi delež v čisti izgubi, ki je bil najvišji v zadnjih devetih letih.

V preteklem letu je bilo v Savinjski regiji 9,5 % vseh gospodarskih družb v Sloveniji, ki so zaposlovale 12,7 % zaposlenih v slovenskih družbah in ustvarile dobro desetino prihodkov, 9,6 % čistega dobička, 12,9 % čiste izgube ter 6,5 % dodane vrednosti.

Slika št. 2: Ekonomska moč regije v letih 2006 do 2011



3 REZULTATI POSLOVANJA GOSPODARSKIH DRUŽB V LETU 2011

Kot smo že uvodoma omenili, je bilo v preteklem letu 5.470 poslovno aktivnih gospodarskih družb, ki so ustvarile za 8.387.249 tisoč evrov prihodkov. Obseg prihodkov je bil nekoliko večji od obsega odhodkov, po odbitku davka iz dobička in pribitku odloženih davkov je bil neto finančni rezultat negativen in je znašal 49.305 tisoč evrov, z upoštevanjem učinka zalog pa 25.977 tisoč evrov. To pomeni, da so gospodarske družbe poslovno leto zaključile z **negativnim finančnim učinkom oz. z neto čisto izgubo**.

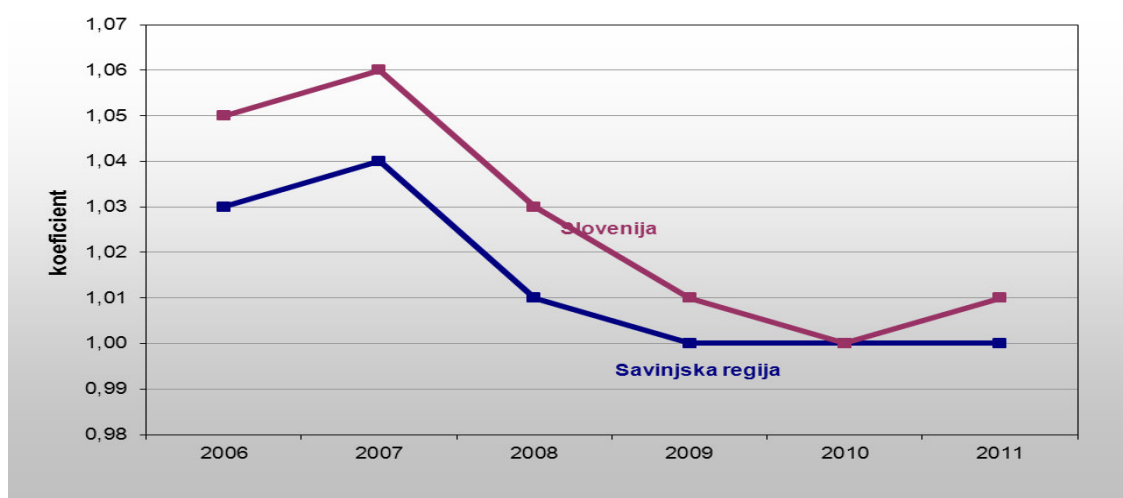
Med poslovno aktivnimi gospodarskimi družbami v lanskem letu je bilo 79 velikih, 89 srednjih, 248 malih in 4.054 mikro gospodarskih družb. **Srednje, male in mikro** družbe so poslovno leto **zaključile z negativnim finančnim učinkom**, medtem ko so **velike družbe** poslovno leto **zaključile s pozitivnim finančnim učinkom**.

3.1 Prihodki

Če upoštevamo, da se je povprečna raven cen življenjskih potrebščin v letu 2011 glede na leto prej povečala za 1,8 %, potem lahko ugotovimo, da se je obseg ustvarjenega prihodka povečal realno za 6,5 %.

Skoraj enak obseg prihodkov glede na obseg odhodkov je vplival na kazalnik **celotne gospodarnosti**, ki je znašal 1,00, boljši pa je bil kazalnik **gospodarnosti poslovanja** (razmerje med poslovnimi prihodki in poslovnimi odhodki), in sicer je znašal 1,04.

Slika št. 3: Celotna gospodarnost v letih 2006 do 2011



Večino **celotnih prihodkov** so pomenili poslovni prihodki, 1,5 % finančni prihodki in le 0,4 % drugi prihodki.

Poslovni prihodki v višini 8.226.417 tisoč evrov so bili v primerjavi z letom 2010 višji za 8,4 %. Dve tretjini poslovnih prihodkov so predstavljali čisti prihodki od prodaje na domačem trgu. Sledila je prodaja na tuje trge (predvsem v države članice EU), katere obseg se je v primerjavi z letom prej povečal za 16,8 %. Končno stanje **vrednosti zalog proizvodov in nedokončane proizvodnje** je bilo večje kot na začetku leta, kar pomeni, da so se stroški oziroma odhodki obračunskega obdobja povečali, prihodki od prodaje pa zmanjšali. Nadpovprečno povečanje smo zabeležili tudi pri **drugih poslovnih prihodkih**, to so prihodki, povezani s poslovnimi učinki, zlasti subvencije (vključno s subvencijami po zakonu o delnem subvencioniranju polnega delovnega časa in po zakonu o delnem povračilu nadomestila plače delavcem na začasnem čakanju na delo), dotacije, regresi, kompenzacije, premije in podobni prihodki ter pri **usredstvenih lastnih proizvodih in storitvah**, delež obojih v celotnih prihodkih pa je bil zanemarljiv.

Obseg **finančnih prihodkov** se je v letu 2011 povečal (predvsem zaradi povečanega obsega finančnih prihodkov iz deležev v družbah v skupini), obseg **drugih prihodkov pa se je zmanjšal** (mednje uvrščamo prihodke iz prevrednotenja in odtujitve naložbenih nepremičnin, prejete kazni, prejete odškodnine in podobni prihodki, ki niso povezani s poslovnimi učinki).

Po obsegu celotne izvozne realizacije so bile še vedno **najmočnejše gospodarske družbe iz velenjske občine** (dosegle so četrtno celotne izvozne realizacije), sledile so občine Celje z 20,8 %, Nazarje z 11,5 % in Žalec s 7,1%. Najnižji delež prihodkov od izvoza v skupnih prihodkih so v letu 2011 dosegle občine Šoštanj, Dobrna in Dobje.

Tako kot v preteklih letih je tudi v letu 2011 **največ prihodkov od prodaje na tujih trgih** ugotovil **sektor industrije in gradbeništva**. V okviru tega sektorja so po izvozni realizaciji izstopale družbe s področja predelovanih dejavnosti, ki so same realizirale 83,1 % izvoza. Rast izvoza je temeljila predvsem na tehnološko zahtevnejših proizvodih, povečal pa se je tudi obseg izvoza v nizko tehnološko zahtevnih dejavnosti. **Največji delež v izvozu v okviru predelovalnih dejavnosti** so tako imele družbe s področja proizvodnje računalnikov, elektronskih, optičnih in električnih naprav (39,8 %), sledile so družbe s področja proizvodnje kovinskih izdelkov, razen strojev in naprav (10,7 %) ter družbe, ki so se ukvarjale s proizvodnjo kemikalij, kemičnih izdelkov (9,7 %).

Družbe iz **sektorja storitev** so povečale obseg prihodkov, ustvarjenih na tujih trgih, za dobro petino in tako ustvarile 16,2 % regijskega izvoza. V okviru **sektorja storitev** so po izvozni realizaciji **izstopale družbe s področja trgovine**, ki so realizirale 11,4 % prihodkov na tujih trgih, od tega dobro polovico **na trgih EU**.

3.2 Odhodki

Rast obsega obračunanih odhodkov (obračunani so bili v znesku 8.367.708 tisoč evrov) je bila v primerjavi z rastjo prihodka višja za 1,2 odstotne točke.

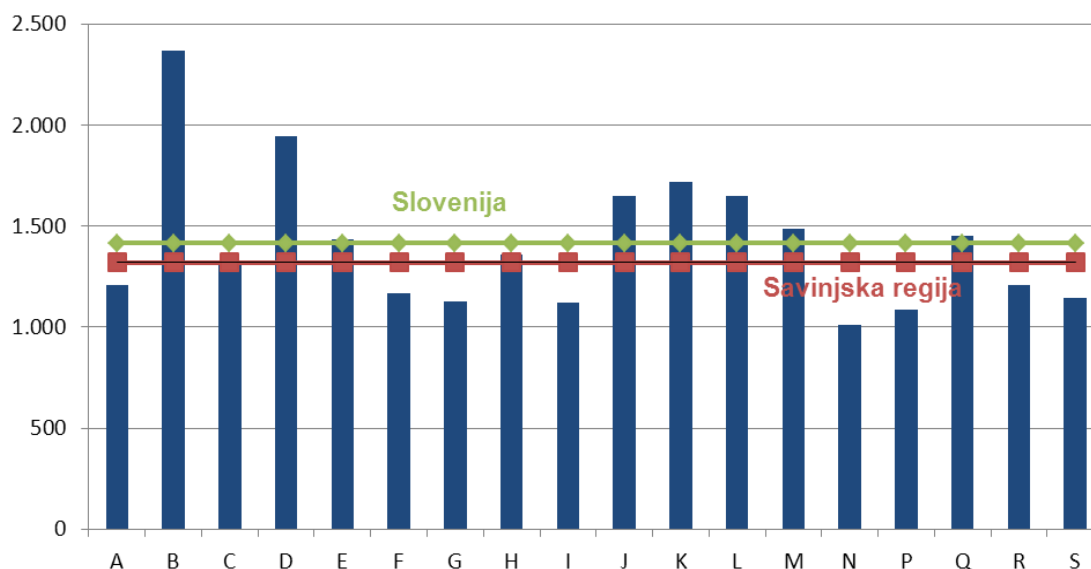
Največjo težo med odhodki so imeli vsekakor **poslovni odhodki** s 94,3 % deležem. Po obsegu so bili največji stroški blaga, materiala in storitev. V letu 2011 so družbe obračunale 5.942.422 tisoč evrov teh stroškov.

Na drugem mestu po obsegu in deležu so bili **stroški dela** v znesku 1.251.772 tisoč evrov, njihov obseg pa je bil v primerjavi z letom prej večji realno za 1,5 %.

Družbe so v letu 2011 za **plače** namenile 906.492 tisoč evrov, kar je za 3,6 % več kot v letu prej. Plače obračunavajo družbe v bruto znesku, vključno z nadomestili plač, ki jih zaposlenci prejemajo za čas, ko ne delajo, in bremenijo delodajalce.

Na območju Savinjske regije je v letu 2011 **povprečna mesečna obračunana bruto plača** znašala 1.319 evrov na zaposlenega. V primerjavi s povprečno plačo vseh slovenskih gospodarskih družb regijske plače še naprej zaostajajo, v letu 2011 so bile za 6,8 % nižje. Dosežena raven je slovensko povprečje presegla v petih občinah (Šoštanj, Nazarje, Velenje, Štore in Dobje), 22 občin Savinjske regije pa ni doseglo niti 90 % slovenskega povprečja. Gospodarske družbe Savinjske regije so **s plačami močno zaostajale za produktivnostjo dela**, povprečna mesečna plača se je zmanjšala realno za 8,4 %, produktivnost dela pa je bila večja realno za 4,2 %.

**Slika št. 4: Raven bruto plač na zaposlenega po občinah v letu 2011
- po dejavnostih**



Najobsežnejši del **finančnih odhodkov** (62,3 %) so predstavljali finančni odhodki iz finančnih obveznosti (predvsem finančni odhodki iz posojil, prejetih od bank), in sicer 44,4 % vseh finančnih odhodkov. **Finančni odhodki iz oslabitev in odpisov finančnih naložb** so predstavljali 34,9 % vseh finančnih odhodkov, njihov obseg pa je bil za 2,3-krat večji kot v letu prej. Delež finančnih odhodkov v vseh odhodkih skupaj se je v primerjavi z letom prej povečal in je znašal 5,5 %.

Obseg **drugih odhodkov** se je v primerjavi z letom prej povečal za 1,5 krat, vendar je bil njihov delež v celotnih odhodkih zanemarljiv. V tej skupini odhodkov so zlasti odhodki, povezani z naložbenimi nepremičninami, med katere sodi tudi amortizacija naložbenih nepremičnin, odhodki iz zmanjšanja poštene vrednosti naložbenih nepremičnin, odhodki iz oslabitve naložbenih nepremičnin in drugi.

3.3 Neto finančni rezultat

Ob upoštevanju učinka zalog so gospodarske družbe Savinjske regije preteklo poslovno leto zaključile **z negativnim neto finančnim učinkom**, torej z neto čisto izgubo v znesku 25.979 tisoč evrov. Pozitivni rezultat poslovanja je bil dosežen v čistem poslovnem delu izkaza uspeha, pozitivna je bila tudi podbilanca drugih prihodkov in odhodkov, medtem ko je presežek odhodkov iz financiranja nad prihodki od financiranja prevesil pozitivni rezultat iz poslovanja v negativnega.

Pozitiven neto finančni učinek je bil ugotovljen v enaindvajsetih občinah Savinjske regije, največji v občinah Nazarje, Prebold in Velenje. Z negativnim neto finančnim učinkom je preteklo poslovno leto zaključilo dvanajst občin, med katerimi so zdaleč najslabši rezultat dosegle gospodarske družbe iz občine Celje.

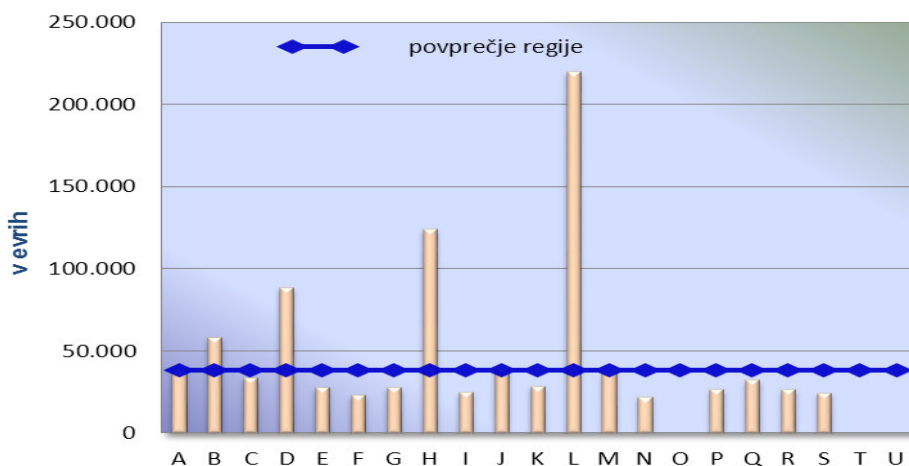
Sektorja industrije in gradbeništva ter kmetijstva sta dosegla **pozitivni neto finančni učinek**, prvi v višini 22.109 tisoč evrov, slednji v višini 84 tisoč evrov, medtem ko je **sektor storitev** poslovno leto zaključil z **negativnim neto finančnim učinkom**, in sicer v višini 71.498 tisoč evrov.

3.4 Neto dodana vrednost in izguba na substanci

Dodana vrednost je novo ustvarjena vrednost in izraža predvsem gospodarsko aktivnost družb. Dodana vrednost je pozitivna razlika med kosmatim donosom od poslovanja ter stroški blaga, materiala in storitev ter drugimi poslovnimi odhodki. Negativna razlika je izguba na substanci. Neto dodana vrednost je dodana vrednost, zmanjšana za izgubo na substanci.

Iz dodane vrednosti se primarno pokrivajo stroški za plače in amortizacijo, preostanek pa je namenjen za odplačilo kreditov, vlaganja v razvoj, dividende lastnikov kapitala in drugo. Na agregatni ravni je obseg dodane vrednosti zadoščal za pokritje celotnih stroškov za plače in amortizacijo, ob tem pa je tudi 1.420 gospodarskih družb, ki iz ustvarjene dodane vrednosti niso zmogle pokriti niti vseh plač in stroškov amortizacije.

Slika št. 5: Dodana vrednost na zaposlenega po dejavnostih v letu 2011



Dodano vrednost v znesku 2.206.500 tisoč evrov je ugotovilo 4.272 družb, **izgubo na substanci** v znesku 15.853 tisoč evrov pa je izkazalo 902 družb. V letu 2011 so družbe ugotovile za 7 % več dodane vrednosti in hkrati močno zmanjšale obseg izgube na substanci, bilo pa je tudi 296 družb, ki niso ustvarile niti dodane vrednosti niti izgube na substanci. Na višjo stopnjo rasti dodane vrednosti je najbolj vplival povečan obseg poslovanja, kar pa je v večji meri posledica globalnega izboljšanja gospodarskih razmer v preteklem letu.

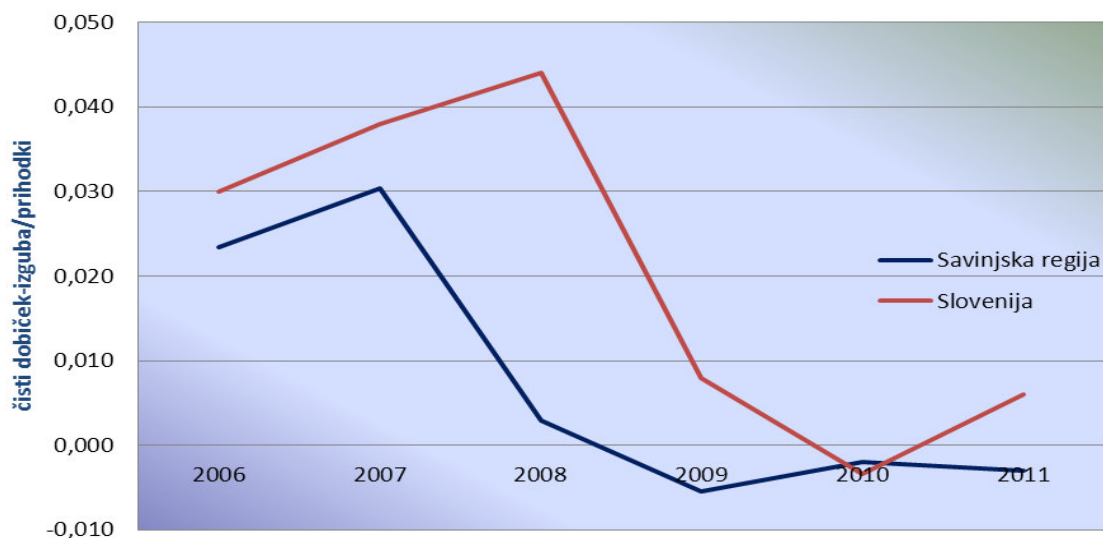
Izračunana neto dodana vrednost na zaposlenega je znašala 38.258 evrov oz. realno za 4,2 % več kot v letu prej. Če upoštevamo obseg ustvarjene neto dodane vrednosti le pri gospodarskih družbah, ki so zaposlovale vsaj enega delavca, potem je znašala dodana vrednost na zaposlenega 37.930 evrov.

Velikost ustvarjene dodane vrednosti ni odvisna le od uspešnosti poslovanja, ampak tudi od ekonomske strukture. Nekoliko povečan obseg povpraševanja v letu 2011 je najbolj ugodno vplival na družbe s področja storitev, saj so družbe tega sektorja ustvarile najvišjo dodano vrednost na zaposlenega, in sicer 44.582 evrov (predvsem so izstopale družbe s področja poslovanja z nepremičninami, saj so ustvarile 220.103 evrov dodane vrednosti na zaposlenega). Sledile so družbe s področja kmetijstva z 38.250 evri. Področje industrije in gradbeništva je ustvarilo 34.859 evrov dodane vrednosti na zaposlenega.

3.5 Čisti dobiček

Čisti dobiček v znesku 252.419 tisoč evrov je v letu 2011 **ugotovilo 3.525** družb, kar predstavlja 64,4 % vseh in se je v primerjavi z letom 2010 povečal za tretjino. Delež čistega dobička v prihodkih družb je bil večji kot v letu prej, in sicer je znašal 3 % (v letu prej 2,4 %).

Slika št. 6: Čista dobičkovnost prihodkov od leta 2004 do 2010



Čista dobičkovnost prihodkov (razmerje med čistim dobičkom ali izgubo in skupnimi prihodki) je bila v primerjavi z letom prej dosti slabša in je znašala -0,003 (v letu prej -0,002). Enako vrednost je imel tudi kazalnik **dobičkovnosti poslovnih prihodkov**.

Glede na dejavnost družb so 61,1 % čistega dobička ustvarile družbe s področja industrije in gradbeništva. Sledile so družbe s področja storitev, ki so v primerjavi z letom prej obseg čistega dobička zmanjšale za 5,2 %, njihov delež v Savinjski regiji se je zmanjšal za 15,9 strukturnih točk. Področje kmetijstva in ribištva pa je obseg čistega dobička obdržalo na ravni iz preteklega leta.

3.6 Čista izguba

1.662 gospodarskih družb Savinjske regije je preteklo leto zaključilo s čisto izgubo v višini 278.396 tisoč evrov. Pri teh gospodarskih družbah je bilo zaposlenih 10.380 delavcev ali 18,1 % vseh zaposlenih v regiji. Obseg izgub se je v primerjavi z letom prej povečal za 142,9 %. Intenzivnejša rast obsega izgub od rasti prihodkov pomeni povečanje teže izgub v prihodku.

Kakor pri dobičku so tudi po obsegu čiste izgube izstopale družbe iz občine Celje, ki so pridelale **164.312 tisoč evrov izgube**, delež v Savinjski regiji pa se je v primerjavi z letom prej povečal za 19,1 strukturnih točk. Sledile so družbe iz velenjske občine, ki so obseg izgub v primerjavi z letom prej povečale kar za 3,2-krat, delež njihovih izgub pa je predstavljal 15,5 % vseh izgub v Savinjski regiji.

Savinjska regija je v letu 2011 ustvarila 12,9 % izgub vseh družb v Sloveniji, v primerjavi z letom prej pa je delež močno povečala, in sicer za 5,6 odstotnih točk. Najmočnejše področje po obsegu ustvarjene čiste izgube je bilo področje storitev, kjer so pridelali 61,1 % vseh izgub Savinjske regije, v primerjavi z letom prej je bil delež večji za 7,7 odstotne točke in to predvsem zaradi občutnega povečanja obsega izgub finančne in zavarovalniške dejavnosti (za 349,8 %). Sledilo je področje industrije in gradbeništva, ki je v primerjavi z letom prej povečalo obseg izgub za 102,9 %, delež tega področja v regijski izgubi pa se je zmanjšal za 7,7 odstotnih točk. Področje kmetijstva in ribištva je, podobno kot področje industrije in gradbeništva, podvojilo obseg izgub, vendar je bil delež tega področja v regijski izgubi zanemarljiv.

4 PREMOŽENJSKO FINANČNI POLOŽAJ GOSPODARSKIH DRUŽB V LETU 2011

Pri podrobnejši razčlenitvi sredstev in obveznosti do virov sredstev smo izločili premoženjsko bilanco Družbe za izgradnjo avtocest v Republiki Sloveniji. Dejavnost te družbe zahteva namreč specifično financiranje, zaradi njene velikosti pa je vpliv na statistične podatke prevelik, da bi lahko dobili realno sliko o premoženju in virih za ostale gospodarske družbe Savinjske regije.

Družbe so na dan 31. 12. 2011 izkazovale 10.166.771 tisoč evrov **sredstev oz. obveznosti do virov sredstev**. Premoženje družb se je glede na 2 % rast cen življenjskih potrebščin realno nekoliko povečalo, in sicer za 3,5 %. Nekoliko ugodnejša gospodarska gibanja v preteklem letu so bila zadostna spodbuda, da so družbe pričele z investicijskimi vlaganji.

Slika št. 7: Struktura sredstev in virov sredstev v letu 2011



4.1 Sredstva

Razmerje med dolgoročnimi in kratkoročnimi sredstvi se v primerjavi s prejšnjim letom ni bistveno spremenilo. Delež dolgoročnih sredstev se je nekoliko povečal in je predstavljal slabi 63,3 % vseh sredstev.

V strukturi **dolgoročnih sredstev** so prevladovala **opredmetena osnovna sredstva**, ki so se v primerjavi z letom prej povečala **realno za desetino**. Med njimi se je povečala vrednost zgradb, zemljišč, proizvodjalnih naprav in strojev, **visoko nad povprečjem pa se je povečal obseg sredstev v gradnji oz. izdelavi, in sicer za slabe štiri petine**.

Obseg dolgoročnih finančnih naložb se je nekoliko zmanjšal, nad povprečjem pa so se povečale dolgoročne finančne naložbe v delnice in deleže v družbah v skupini.

Naložbene nepremičnine (posedovane, da bi prinašale najemnino oz. povečevale vrednost dolgoročne naložbe) so bile konec leta 2011 le nekoliko večje.

Obseg **kratkoročnih sredstev** je bil ob koncu preteklega leta **realno večji za 2,5 %** kot v letu prej. Družbe so prepolovile obseg sredstev (skupine za odtujitev) za prodajo (to so ne-kratkoročna sredstva, za katere knjigovodsko vrednost se utemeljeno predvideva, da bo poravnana predvsem s prodajo v naslednjih 12 mesecih in ne z nadaljnjo uporabo). Za desetino se je povečal obseg kratkoročnih finančnih naložb in to predvsem kratkoročnih posojil družbam v skupini (za 54,7 %).

Kratkoročne poslovne terjatve so bile, tako kot običajno, najobsežnejša skupina kratkoročnih sredstev. Glede na leto prej je bil njihov obseg nekoliko večji, prav tako obseg kratkoročnih poslovnih terjatev do kupcev, predvsem pa se je povečal obseg kratkoročnih poslovnih terjatev do drugih.

4.2 Obveznosti do virov sredstev

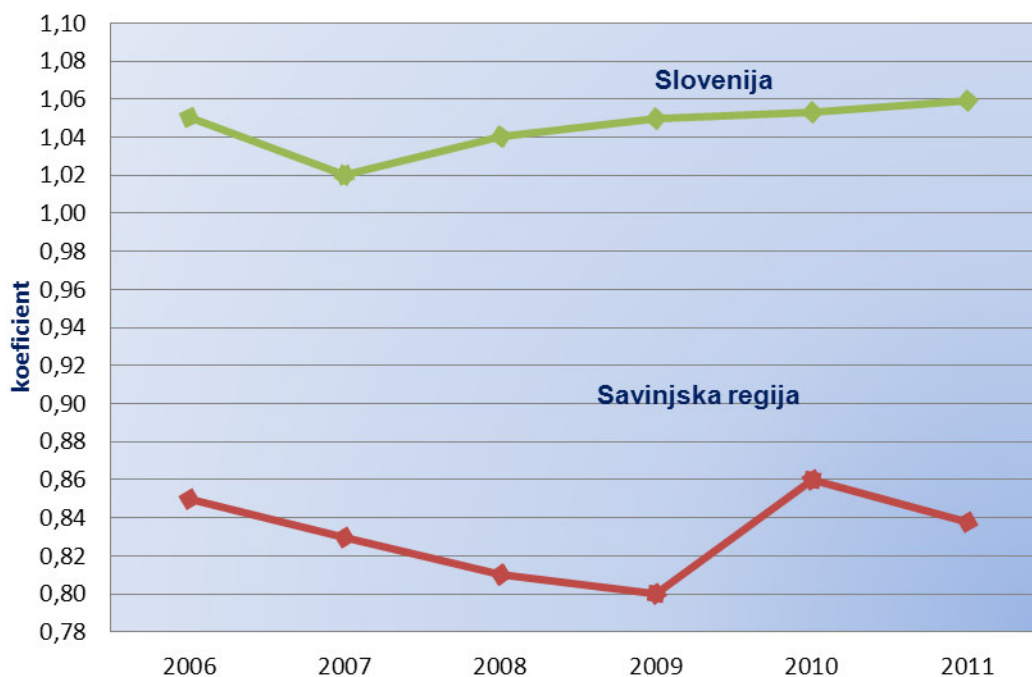
Razmerje med kvalitetnimi, dolgoročnimi viri financiranja in kratkoročnimi viri financiranja je v letu 2011 ostalo na skoraj enaki ravni kot leto prej.

Obseg **kapitala** je ostal realno skoraj nespremenjen, medtem ko se je obseg **dolgoročnih obveznosti** povečal realno za desetino. Znotraj te skupine virov smo beležili nadpovprečno **rast obsega dolgoročnih finančnih obveznosti do bank**. Njihov obseg v višini 1.706.469 tisoč evrov je bil v primerjavi z letom prej večji realno za petino in je hkrati predstavljal 70 % vseh dolgoročnih obveznosti. Tolikšno povečanje je predvsem posledica intenzivnega investiranja v šoštanjski občini. Visoko nad povprečjem dolgoročnih obveznosti so se povečale druge dolgoročne poslovne obveznosti, vendar njihov delež v vseh dolgoročnih obveznostih nima posebne teže.

Podobno kot pri dolgoročnih obveznostih, se je tudi obseg kratkoročnih obveznosti v primerjavi z letom prej realno nekoliko povečal. 31,9 % kratkoročnih obveznosti so predstavljale **kratkoročne finančne obveznosti do bank**, njihov obseg pa se je v primerjavi z letom prej zmanjšal realno za 6,9 %. Med kratkoročnimi poslovnimi obveznostmi imajo največji obseg **obveznosti do dobaviteljev**, ki so bile v primerjavi z letom prej višje **realno za 4,6 %**.

Na osnovi razmerja med kratkoročnimi terjatvami do kupcev ter kratkoročnimi obveznostmi do dobaviteljev ugotavljamo, da so družbe v Savinjski regiji več dolgovale kot terjale in so bile **neto dolžnice**. Vrednost tega kazalnika je znašala 0,8384. Na ravni Slovenije se je ta kazalnik v primerjavi z letom prej rahlo poslabšal, in sicer iz 1,077 na 1,0589 (še vedno pa so bile slovenske družbe neto upnice), kar kaže na bistveno večjo usklajenost ročnosti vezave sredstev in virov.

Slika št. 8: Razmerje med kratkoročnimi terjatvami in obveznostmi od leta 2006 do 2011



4.3 Struktura financiranja

Ob koncu preteklega leta so gospodarske družbe Savinjske regije s kapitalom pokrile 56,7 % dolgoročnih sredstev, kar je za 4,3 odstotne točke manj kot v povprečju vse družbe v Sloveniji.

Na usklajenost strukture financiranja sredstev kažejo kazalniki, ki izražajo ravnotežje med sredstvi in obveznostmi do virov sredstev. Ustreznost financiranja celotnih dolgoročnih sredstev in zalog je bila v Savinjski regiji slabša kot v Sloveniji. Dolgoročna sredstva in zaloge, ki imajo značaj trajnosti v poslovnem procesu (zlasti v predelovalnih dejavnostih, kjer je proces preoblikovanja zalog bistveno daljši kot v storitvenih dejavnostih), naj bi bila pokrita z dolgoročnimi viri, to je kapitalom, rezervacijami in dolgoročnimi obveznostmi. **Kazalnik dolgoročne pokritosti dolgoročnih sredstev in zalog** se je v letu 2011 v primerjavi z letom prej nekoliko izboljšal in je znašal 0,83 (v Sloveniji 0,92). To pomeni, da je bilo z najkvalitetnejšimi viri financiranih dobre štiri petine vseh dolgoročnih sredstev in zalog oz. da so družbe del dolgoročnih sredstev in celotne zaloge financirale s kratkoročnimi viri.

Družbe Savinjske regije v letu 2010 niso ustvarile zadostnega obsega obratnega kapitala, kar pomeni, da so dolgoročne naložbe financirale s kratkoročnimi viri. Znatno se povečuje tveganje pri zagotavljanju kratkoročne plačilne sposobnosti. Obratni kapital je družbam potreben, če želijo zagotoviti dolgoročno financiranje tistega dela kratkoročnih sredstev, ki so ob danem obsegu poslovanja s finančnega vidika dolgoročno vezana, kljub temu, da jih imajo družbe med kratkoročnimi sredstvi (zaloge, kratkoročne terjatve...).

Povprečna temeljna obrestna mera³ se je v letu 2011 zvišala in je bila 2,03 %, v letu 2010 pa 1,92 %. Obseg **novih posojil** družbam v Sloveniji se je **zmanjšal**, tako posojil z dobo odplačevanja do enega leta kakor tudi z dobo odplačevanja do pet let. Zmanjšan obseg kratkoročnega zadolževanja smo zabeležili tako na ravni Slovenije kakor tudi v regiji.

Kreditna aktivnost slovenskega bančnega sistema je bila v letu 2011 skromnejša kot v letih prej, saj se je močno zmanjšala kapitalska ustreznost bank, zato so bile previdnejše pri odobravanju kreditov. Obrestne mere za kreditiranje slovenskega gospodarstva so ponovno porasle, kar še krepi likvidnostne pritiske na slovensko gospodarstvo, predvsem na male in srednje družbe.

Obseg povprečnega zneska dospelih neporavnanih obveznosti oz. blokad transakcijskih računov v decembru 2011 je bil v primerjavi z letom prej večji kar za dve petini, število družb z blokadami računov pa se je v tem obdobju zmanjšalo za 13,4 %.

³ Vir podatkov: Bilten Banke Slovenije, januar 2012, letnik XXI, številka 1, str. II-28.

5 ZAKLJUČEK

Na območju Savinjske regije je poenotene obrazce iz bilance stanja in izkaza poslovnega izida za leto 2011 predložilo 5.470 gospodarskih družb.

Gospodarske družbe Savinjske regije so v letu 2011 zaposlovale 57.260 delavcev, kar je bilo za 0,5 % več kot v letu prej. Med poslovno aktivnimi gospodarskimi družbami je bilo 1.777 takih, ki niso zaposlovale nobenega delavca.

V letu 2011 se je **obseg poslovanja realno povečal**. Delež v prihodku gospodarskih družb Slovenije je ostal nespremenjen, zmanjšal se je delež čistega dobička, hkrati pa se je močno povečal tudi delež čiste izgube. Poslovno leto so zaključile z **negativnim finančnim učinkom**. **Neto dodana vrednost na zaposlenega** je bila realno na **višji ravni** kot v letu prej in hkrati nad povprečjem Slovenije. S čistim dobičkom je poslovno leto 2011 zaključilo 3.525 gospodarskih družb, 1.662 gospodarskih družb s čisto izgubo, 283 pa brez dobička oziroma izgube, torej na meji rentabilnosti. Največji delež dobička so ustvarile gospodarske družbe iz sektorja industrije in gradbeništva, največji delež izgub pa so v letu 2011 pridelale družbe s področja storitev. **Povprečna plača** v Savinjski regiji je znašala **1.319** evrov in je še vedno zaostajala za povprečno plačo gospodarskih družb v Sloveniji.

Realni **obseg kapitala** je ostal nespremenjen. Kljub omejenemu dostopu do finančnih virov smo beležili nadpovprečno rast **dolgoročnega zadolževanja pri bankah**, in hkrati tudi **povečan obseg opredmetenih osnovnih sredstev v gradnji in izdelavi**, kar velja za šoštanjsko občino, ne pa za druge občine Savinjske regije. Zaloge so bile v celoti financirane z manj kvalitetnimi, kratkoročnimi viri. Obrestne mere za **nova** posojila v domači valuti so se v letu 2011 zvišale, obseg kratkoročnih posojil pa se je zmanjšal. Gospodarske družbe Savinjske regije so še vedno več dolgovale kot terjale, torej so bile **neto dolžnice**.

Nekoliko ugodnejša gospodarska gibanja so najmočneje vplivala na obseg poslovanja v predelovalnih dejavnostih ter prometu in skladiščenju. Obseg dodane vrednosti v teh dejavnostih se je najmočneje povečal, hkrati pa je dogajanje na teh področjih močno vplivalo na poslovanje drugih družb Savinjske regije.

Zelo močno se je povečalo število družb z blokiranim računom. Za čimprejšnjo oživitev gospodarske rasti bi morale banke odobravati kredite predvsem za naložbe, ki so nujne za večjo konkurenčnost in nadaljnji razvoj.

Sestavila: **Simona Čatar**



Številka: **9630-052/2012-1**

Datum: **17. 5. 2010**



Darja Lipičnik
vodja izpostave

6 TABELE

Tabela št. 1:	NEKATERI OSNOVNI PODATKI O POSLOVANJU GOSPODARSKIH DRUŽB V LETU 2011	20
Tabela št. 2:	REZULTATI POSLOVANJA GOSPODARSKIH DRUŽB SAVINJSKE REGIJE GLEDE NA VELIKOST V LETU 2011	21
Tabela št. 3:	OBSEG IN STRUKTURA PRIHODKOV V LETU 2011	22
Tabela št. 4:	OBSEG IN STRUKTURA ODHODKOV V LETU 2011	23
Tabela št. 5:	NEKATERI PODATKI O POSLOVANJU GOSPODARSKIH DRUŽB SAVINJSKE REGIJE V LETU 2011 - po dejavnostih	24
Tabela št. 6:	NEKATERI PODATKI O POSLOVANJU GOSPODARSKIH DRUŽB SAVINJSKE REGIJE V LETU 2011 – po občinah	27
Tabela št. 7:	OBSEG IN STRUKTURA SREDSTEV TER OBVEZNOSTI DO VIROV SREDSTEV NA DAN 31. 12. 2011 – gospodarske družbe Savinjske regije	30
Tabela št. 8:	POMEMBNEJŠI KAZALNIKI POSLOVANJA GOSPODARSKIH DRUŽB SAVINJSKE REGIJE V LETIH 2007- 2011	31

Tabela št. 1: NEKATERI OSNOVNI PODATKI O POSLOVANJU GOSPODARSKIH DRUŽB V LETU 2011

v tisoč EUR							
Območje	Št. gosp. družb	Zaposleni	Prihodek skupaj *	Prihodek na tujem trgu	Dodana vrednost	Čisti dobiček	Čista izguba
Savinjska statistična regija	5.470	57.260	8.363.921	2.612.569	2.190.647	252.419	278.396
Delež v Sloveniji, v %	9,5	12,7	10,7	10,5	13,1	9,6	12,9
Slovenija	57.799	449.270	78.447.985	24.971.580	16.675.270	2.623.791	2.164.576
* v prihodkih ni vključen učinek zalog							

**Tabela št. 2: REZULTATI POSLOVANJA GOSPODARSKIH DRUŽB SAVINJSKE REGIJE
GLEDE NA VELIKOST V LETU 2011**

TEMELJNI PODATKI		SKUPAJ	VELIKOST DRUŽB			
			Mikro	Majhne	Srednje	Velike
DRUŽBE	število	5.470	5.054	248	89	79
	delež v %	100,0	92,4	4,5	1,6	1,4
ZAPOSLENI	število	57.260	12.551	8.093	9.231	27.385
	delež v %	100,0	21,9	14,1	16,1	47,8
PRIHODKI SKUPAJ	znesek v tisoč EUR	8.387.249	1.339.548	1.022.940	1.166.123	4.858.638
	delež v %	100,0	16,0	12,2	13,9	57,9
ČISTI PRIHODKI OD PRODAJE	znesek v tisoč EUR	7.983.539	1.282.312	975.869	1.134.334	4.591.025
	delež v %	100,0	16,1	12,2	14,2	57,5
ČISTI PRIHODKI OD PRODAJE NA TUJEM TRGU	znesek v tisoč EUR	2.612.569	212.746	176.915	330.577	1.892.331
	delež v %	100,0	8,1	6,8	12,7	72,4
ODHODKI SKUPAJ	znesek v tisoč EUR	8.367.708	1.385.037	1.033.604	1.161.374	4.787.693
	delež v %	100,0	16,6	12,4	13,9	57,2
VREDNOST AKTIVE NA DAN 31.12.2011	znesek v tisoč EUR	10.166.771	1.877.953	1.184.414	1.112.433	5.991.971
	delež v %	100,0	18,5	11,6	10,9	58,9
DODANA VREDNOST	število družb	4.272	3.870	239	88	75
	znesek v tisoč EUR	2.206.500	337.541	248.610	289.359	1.330.990
	delež v %	100,0	15,3	11,3	13,1	60,3
	indeks $\frac{2011}{2010}$	107	108	104	99	109
IZGUBA NA SUBSTANCI	število družb	902	888	9	1	4
	znesek v tisoč EUR	15.853	12.967	1.136	1.102	649
	delež v %	100,0	81,8	7,2	7,0	4,1
	indeks $\frac{2011}{2010}$	232	291	50	2967	1161
NETO DODANA VREDNOST	znesek v tisoč EUR	2.190.647	324.574	247.474	288.257	1.330.341
ČISTI DOBIČEK	število družb	3.525	3.185	208	69	63
	znesek v tisoč EUR	252.419	47.035	23.887	25.610	155.887
	delež v %	100,0	18,6	9,5	10,1	61,8
	indeks $\frac{2011}{2010}$	134	98	111	116	161
ČISTA IZGUBA	število družb	1.662	1.585	40	20	17
	znesek v tisoč EUR	278.396	101.626	39.355	26.300	111.115
	delež v %	100,0	36,5	14,1	9,4	39,9
	indeks $\frac{2011}{2010}$	243	229	170	358	280
NETO ČISTI DOBIČEK/IZGUBA	znesek v tisoč EUR	-25.977	-54.591	-15.468	-690	44.772

Tabela št. 3: OBSEG IN STRUKTURA PRIHODKA V LETU 2011

- gospodarske družbe Savinjske regije

PRIHODKI	Znesek v tisoč EUR		Indeks	Delež v %	
	2011	2010	11/10	2011	2010
SKUPAJ	8.387.249	7.736.929	108,4	100,0	100,0
I. POSLOVNI PRIHODKI	8.226.417	7.585.858	108,4	98,1	98,0
1. Čisti prihodki od prodaje na domačem trgu	5.370.970	5.151.550	104,3	64,0	66,6
2. Čisti prihodki od prodaje na tujem trgu	2.612.569	2.237.208	116,8	31,1	28,9
2.1. Čisti prihodki od prodaje na trgu EU	1.775.865	1.500.438	118,4	21,2	19,4
2.2. Čisti prihodki od prodaje na trgu izven EU	836.704	736.770	113,6	10,0	9,5
3. Sprememba vrednosti zalog proizvodov in nedokončane proizvodnje	23.328	8.249	282,8	0,3	0,1
4. Usredstveni lastni proizvodi in lastne storitve	43.577	37.126	117,4	0,5	0,5
5. Drugi poslovni prihodki*	175.974	151.724	116,0	2,1	2,0
II. FINANČNI PRIHODKI	128.778	113.311	113,6	1,5	1,5
1. Finančni prihodki iz deležev	63.228	49.091	128,8	0,8	0,6
2. Finančni prihodki iz danih posojil	44.713	42.133	106,1	0,5	0,5
3. Finančni prihodki iz poslovnih terjatev	20.837	22.088	94,3	0,2	0,3
III. DRUGI PRIHODKI	32.054	37.759	84,9	0,4	0,5

* Subvencije, dotacije, regresi, kompenzacije in drugi poslovni prihodki.

Tabela št. 4: OBSEG IN STRUKTURA ODHODKOV V LETU 2011

- gospodarske družbe Savinjske regije

ODHODKI	Znesek v tisoč EUR		Indeks	Delež v %	
	2011	2010	11/10	2011	2010
ODHODKI SKUPAJ	8.367.708	7.632.856	109,6	100,0	100,0
I. POSLOVNI ODHODKI	7.892.021	7.274.589	108,5	94,3	95,3
1. Stroški blaga, materiala in storitev	5.942.422	5.429.285	109,5	71,0	71,1
2. Stroški dela	1.251.772	1.212.102	103,3	15,0	15,9
- stroški plač	906.492	875.402	103,6	10,8	11,5
- stroški pokojninskih in drugih zavarovanj	171.728	167.219	102,7	2,1	2,2
- drugi stroški dela	173.552	169.481	102,4	2,1	2,2
3. Odpisi vrednosti	604.479	532.564	113,5	7,2	7,0
4. Drugi poslovni odhodki	93.348	100.638	92,8	1,1	1,3
II. FINANČNI ODHODKI	460.478	347.931	132,3	5,5	4,6
1. Finančni odhodki iz oslabitve in odpisov finančnih naložb	160.890	69.778	230,6	1,9	0,9
2. Finančni odhodki iz finančnih obveznosti	265.598	242.438	109,6	3,2	3,2
3. Finančni odhodki iz poslovnih obveznosti	33.990	35.715	95,2	0,4	0,5
III. DRUGI ODHODKI	15.209	10.335	147,2	0,2	0,1

Tabela št. 5: NEKATERI PODATKI O POSLOVANJU GOSPODARSKIH DRUŽB SAVINJSKE REGIJE V LETU 2011

- po dejavnostih

v EUR

DEJAVNOST	ŠT. GD	ZAPOSLENI					PRIHODEK (brez zalog), V EUR					PRIHODEK NA TUJEM TRGU, V EUR				
		ŠT. ZAP. 2011	ŠT. ZAP. 2010	INDEKS 11/10	DELEŽ 2011	DELEŽ 2010	2011	2010	INDEKS 11/10	DELEŽ 2011	DELEŽ 2010	2011	2010	INDEKS 11/10	DELEŽ 2011	DELEŽ 2010
KMETIJSTVO	39	213	218	97,9	0,4	0,4	25.038.411	26.268.120	95,3	0,3	0,4	1.374.265	1.470.654	93,4	0,1	0,1
A	39	213	218	97,9	0,4	0,4	25.038.411	26.268.120	95,3	0,3	0,4	1.374.265	1.470.654	93,4	0,1	0,1
INDUSTRIJA IN GRADBENIŠTVO	1.616	37.988	38.473	98,7	65,3	65,7	4.409.462.333	4.119.484.332	107,0	56,4	56,7	1.895.234.451	1.620.257.636	117,0	84,0	85,6
B	13	1.402	1.505	93,2	2,4	2,6	142.457.708	146.759.652	97,1	1,8	2,0	171.923	311.575	55,2	0,0	0,0
C	828	28.727	28.685	100,1	49,4	49,0	3.233.407.969	2.894.342.166	111,7	41,4	39,8	1.884.850.071	1.612.466.337	116,9	83,6	84,5
10-12	70	1.708	1.578	108,3	2,9	2,7	281.624.998	283.341.970	99,4	3,6	3,9	32.751.581	29.292.241	111,8	1,5	1,5
13-14	39	919	1.012	90,9	1,6	1,7	48.724.700	45.768.973	106,5	0,6	0,6	24.497.086	19.650.390	124,7	1,1	1,0
15	2	46	49	93,9	0,1	0,1	2.228.303	2.056.499	108,4	0,0	0,0	1.209.709	999.008	121,1	0,1	0,1
16	94	1.212	1.291	93,9	2,1	2,2	107.566.415	99.529.540	108,1	1,4	1,4	63.614.536	53.740.896	118,4	2,8	2,8
17-18	74	1.479	1.544	95,8	2,5	2,6	165.090.269	158.858.444	103,9	2,1	2,2	78.171.372	80.842.580	96,7	3,5	4,2
19	0	0	0	-	0,0	0,0	0	0	-	0,0	0,0	0	0	-	0,0	0,0
20-21	15	1.594	1.586	100,5	2,7	2,7	238.645.080	212.146.279	112,5	3,1	2,9	179.807.439	152.970.542	117,5	8,0	8,0
22	69	2.062	1.956	105,4	3,5	3,3	218.058.817	201.809.866	108,1	2,8	2,8	87.876.390	79.014.495	111,2	3,9	4,1
23	35	1.094	959	114,1	1,9	1,6	72.269.418	55.552.015	130,1	0,9	0,8	34.226.677	25.528.976	134,1	1,5	1,3
24-25	190	5.793	5.794	100,0	10,0	9,9	486.184.656	443.686.805	109,6	6,2	6,1	270.382.962	217.712.208	124,2	12,0	11,4
26-27	48	6.929	7.098	97,6	11,9	12,1	1.085.652.304	969.237.597	112,0	13,9	13,3	843.297.495	738.525.021	114,2	37,4	38,7
28	72	1.824	1.859	98,1	3,1	3,2	195.011.108	184.326.132	105,8	2,5	2,5	116.825.741	101.604.245	115,0	5,2	5,3
29-30	17	1.093	958	114,1	1,9	1,6	156.262.701	93.757.736	166,7	2,0	1,3	108.522.809	72.923.745	148,8	4,8	3,8
31-33	103	2.972	3.001	99,0	5,1	5,1	176.089.200	144.270.310	122,1	2,3	2,0	43.666.274	39.661.990	110,1	1,9	2,1
D	54	1.310	1.327	98,7	2,3	2,3	424.350.382	432.503.851	98,1	5,4	6,0	249.834	95.027	262,9	0,0	0,0
E	30	1.018	1.009	100,9	1,8	1,7	78.738.785	72.982.009	107,9	1,0	1,0	902.386	495.207	182,2	0,0	0,0
F	691	5.530	5.946	93,0	9,5	10,2	530.507.489	572.896.654	92,6	6,8	7,9	9.060.237	6.889.490	131,5	0,4	0,4
STORITVE	3.571	19.991	19.886	100,5	34,4	33,9	3.384.000.058	3.121.340.971	108,4	43,3	43,0	359.141.186	287.106.352	125,1	15,9	15,0
G	1.345	9.673	9.677	100,0	16,6	16,5	2.147.197.506	2.028.129.503	105,9	27,5	27,9	261.558.321	203.549.932	128,5	11,6	10,7
H	298	2.656	2.585	102,8	4,6	4,4	468.604.938	398.230.407	117,7	6,0	5,5	60.836.549	47.842.811	127,2	2,7	2,5
I	214	2.167	2.168	99,9	3,7	3,7	126.375.201	110.436.166	114,4	1,6	1,5	219.383	3.430.435	6,4	0,0	0,2
J	222	818	797	102,7	1,4	1,4	76.901.589	72.956.908	105,4	1,0	1,0	5.442.792	5.716.556	95,2	0,2	0,3
K	79	205	222	92,1	0,4	0,4	35.245.478	41.640.018	84,6	0,5	0,6	647.632	1.025.982	63,1	0,0	0,1
L	135	274	264	103,9	0,5	0,5	116.065.803	95.953.672	121,0	1,5	1,3	473.767	1.166.516	40,6	0,0	0,1
M	895	2.265	2.228	101,7	3,9	3,8	265.770.296	228.323.243	116,4	3,4	3,1	20.198.107	15.204.512	132,8	0,9	0,8
N	132	904	905	99,9	1,6	1,5	79.359.312	76.129.862	104,2	1,0	1,0	3.762.281	3.737.557	100,7	0,2	0,2
O	1	0	0	-	0,0	0,0	4	21.969	0,0	0,0	0,0	0	0	-	0,0	0,0
P	46	113	117	96,5	0,2	0,2	6.716.074	6.146.059	109,3	0,1	0,1	13.418	16.953	79,1	0,0	0,0
Q	89	640	633	101,1	1,1	1,1	40.152.237	40.525.935	99,1	0,5	0,6	3.348.831	2.846.695	117,6	0,1	0,1
R	36	55	65	84,1	0,1	0,1	4.516.010	5.063.048	89,2	0,1	0,1	29.081	6.648	437,4	0,0	0,0
S	79	221	225	98,2	0,4	0,4	17.095.610	17.784.181	96,1	0,2	0,2	2.611.024	2.561.755	101,9	0,1	0,1
SKUPAJ	5.226	58.192	58.577	99,3	100,0	100,0	7.818.500.802	7.267.093.423	107,6	100,0	100,0	2.255.749.902	1.908.834.642	118,2	100,0	100,0

- NADALJEVANJE TABELE

v EUR

DEJAVNOST	PRIHODEK NA TRGU EU, V EUR					PRIHODEK NA TRGU IZVEN EU, V EUR					DODANA VREDNOST, V EUR				
	2011	2010	INDEKS	DELEŽ	DELEŽ	2011	2010	INDEKS	DELEŽ	DELEŽ	2011	2010	INDEKS	DELEŽ	DELEŽ
			11/10	2011	2010			11/10	2011	2010			11/10	2011	2010
KMETIJSTVO	618.752	582.939	106,1	0,0	0,0	755.513	887.715	85,1	0,1	0,1	7.228.188	7.016.136	103,0	0,3	0,4
A	618.752	582.939	106,1	0,0	0,0	755.513	887.715	85,1	0,1	0,1	7.228.188	7.016.136	103,0	0,3	0,4
INDUSTRIJA IN GRADBENIŠTVO	1.309.328.947	1.116.647.825	117,3	86,3	89,7	585.905.504	503.609.811	116,3	79,4	75,9	1.220.398.869	1.145.255.850	106,6	58,8	64,3
B	171.923	302.760	56,8	0,0	0,0	0	8.815	0,0	0,0	0,0	77.888.242	81.186.176	95,9	3,8	4,6
C	1.301.868.432	1.111.358.792	117,1	85,8	89,2	582.981.639	501.107.545	116,3	79,0	75,5	866.547.210	785.754.914	110,3	41,8	44,1
10-12	16.167.514	13.047.613	123,9	1,1	1,0	16.584.067	16.244.628	102,1	2,2	2,4	62.206.940	66.898.493	93,0	3,0	3,8
13-14	16.991.580	12.885.806	131,9	1,1	1,0	7.505.506	6.764.584	111,0	1,0	1,0	16.705.854	17.829.060	93,7	0,8	1,0
15	1.074.608	885.914	121,3	0,1	0,1	135.101	113.094	119,5	0,0	0,0	864.388	835.502	103,5	0,0	0,0
16	60.747.845	50.398.350	120,5	4,0	4,0	2.866.691	3.342.546	85,8	0,4	0,5	28.706.189	27.282.329	105,2	1,4	1,5
17-18	50.241.341	47.370.924	106,1	3,3	3,8	27.930.031	33.471.656	83,4	3,8	5,0	42.353.713	44.492.663	95,2	2,0	2,5
19	0	0	-	0,0	0,0	0	0	-	0,0	0,0	0	0	-	0,0	0,0
20-21	111.045.074	95.864.626	115,8	7,3	7,7	68.762.365	57.105.916	120,4	9,3	8,6	79.411.446	68.812.996	115,4	3,8	3,9
22	68.797.197	53.402.540	128,8	4,5	4,3	19.079.193	25.611.955	74,5	2,6	3,9	59.743.646	56.587.047	105,6	2,9	3,2
23	24.082.416	16.526.806	145,7	1,6	1,3	10.144.261	9.002.170	112,7	1,4	1,4	25.108.504	18.505.227	135,7	1,2	1,0
24-25	218.436.444	171.373.810	127,5	14,4	13,8	51.946.518	46.338.398	112,1	7,0	7,0	157.078.437	130.450.971	120,4	7,6	7,3
26-27	524.726.122	476.814.993	110,0	34,6	38,3	318.571.373	261.710.028	121,7	43,2	39,4	220.388.633	200.790.938	109,8	10,6	11,3
28	83.907.994	78.345.813	107,1	5,5	6,3	32.917.747	23.258.432	141,5	4,5	3,5	60.597.725	59.241.104	102,3	2,9	3,3
29-30	98.513.392	69.908.386	140,9	6,5	5,6	10.009.417	3.015.359	331,9	1,4	0,5	38.081.397	27.216.531	139,9	1,8	1,5
31-33	27.136.905	24.533.211	110,6	1,8	2,0	16.529.369	15.128.779	109,3	2,2	2,3	75.300.338	66.812.053	112,7	3,6	3,8
D	239.628	95.027	252,2	0,0	0,0	10.206	0	-	0,0	0,0	108.739.058	90.838.981	119,7	5,2	5,1
E	730.935	362.404	201,7	0,0	0,0	171.451	132.803	129,1	0,0	0,0	29.321.141	35.379.355	82,9	1,4	2,0
F	6.318.029	4.528.842	139,5	0,4	0,4	2.742.208	2.360.648	116,2	0,4	0,4	137.903.218	152.096.424	90,7	6,6	8,5
STORITVE	207.880.169	128.127.481	162,2	13,7	10,3	151.261.017	158.978.871	95,1	20,5	24,0	847.655.129	628.213.411	134,9	40,8	35,3
G	135.534.112	74.095.355	182,9	8,9	5,9	126.024.209	129.454.577	97,4	17,1	19,5	272.638.387	273.008.787	99,9	13,1	15,3
H	49.070.949	37.558.570	130,7	3,2	3,0	11.765.600	10.284.241	114,4	1,6	1,6	298.003.897	94.060.441	316,8	14,4	5,3
I	219.383	2.627.810	8,3	0,0	0,2	0	802.625	0,0	0,0	0,1	50.280.638	49.294.960	102,0	2,4	2,8
J	1.809.268	1.894.219	95,5	0,1	0,2	3.633.524	3.822.337	95,1	0,5	0,6	30.522.270	30.662.026	99,5	1,5	1,7
K	114.300	20.000	571,5	0,0	0,0	533.332	1.005.982	53,0	0,1	0,2	7.944.175	9.806.047	81,0	0,4	0,6
L	284.638	7.488	3801,3	0,0	0,0	189.129	1.159.028	16,3	0,0	0,2	49.729.149	44.582.004	111,5	2,4	2,5
M	14.630.404	5.855.470	249,9	1,0	0,5	5.567.703	9.349.042	59,6	0,8	1,4	87.284.592	75.771.838	115,2	4,2	4,3
N	2.146.376	2.598.639	82,6	0,1	0,2	1.615.905	1.138.918	141,9	0,2	0,2	19.816.466	19.116.051	103,7	1,0	1,1
O	0	0	-	0,0	0,0	0	0	-	0,0	0,0	-1.438	-1.251	114,9	0,0	0,0
P	3.399	12.315	27,6	0,0	0,0	10.019	4.638	216,0	0,0	0,0	3.344.610	3.174.690	105,4	0,2	0,2
Q	2.736.174	2.254.421	121,4	0,2	0,2	612.657	592.274	103,4	0,1	0,1	21.285.456	21.866.457	97,3	1,0	1,2
R	2.893	6.648	43,5	0,0	0,0	26.188	0	-	0,0	0,0	1.713.206	2.125.192	80,6	0,1	0,1
S	1.328.273	1.196.546	111,0	0,1	0,1	1.282.751	1.365.209	94,0	0,2	0,2	5.093.721	4.746.169	107,3	0,2	0,3
SKUPAJ	1.517.827.868	1.245.358.245	121,9	100,0	100,0	737.922.034	663.476.397	111,2	100,0	100,0	2.075.282.186	1.780.485.397	116,6	100,0	100,0

- NADALJEVANJE TABELE

v EUR

DEJAVNOST	ČISTI DOBIČEK, V EUR					ČISTA IZGUBA, V EUR					Legenda:
	2011	2010	INDEKS 11/10	DELEŽ 2011	DELEŽ 2010	2011	2010	INDEKS 11/10	DELEŽ 2011	DELEŽ 2010	
KMETIJSTVO	688.653	864.590	79,7	0,4	0,6	168.629	98.231	171,7	0,1	0,1	SEKTOR KMETIJSTVA
A	688.653	864.590	79,7	0,4	0,6	168.629	98.231	171,7	0,1	0,1	A KMETIJSTVO, LOV, GOZDARSTVO, RIBIŠTVO
INDUSTRIJA IN GRADBENIŠTVO	84.997.633	66.438.123	127,9	45,2	43,9	123.148.708	123.203.468	100,0	59,6	69,0	SEKTOR INDUSTRIJE IN GRADBENIŠTVA
B	1.479.259	542.126	272,9	0,8	0,4	112.271	910.680	12,3	0,1	0,5	B RUDARSTVO
C	59.274.057	49.012.892	120,9	31,5	32,4	98.539.273	115.301.557	85,5	47,7	64,5	C oddelek PREDELOVALNE DEJAVNOSTI
10-12	2.843.487	2.240.886	126,9	1,5	1,5	7.441.264	45.809.157	16,2	3,6	25,6	10-12 PROIZ. ŽIVIL, PUJAČ IN TOBAČNIH IZDELKOV
13-14	1.487.770	1.302.756	114,2	0,8	0,9	1.747.607	1.432.314	122,0	0,8	0,8	13-14 PROIZ. TEKSTILIJ IN OBLAČIL
15	20.041	1.379	1453,3	0,0	0,0	0	888	0,0	0,0	0,0	15 PROIZ. USNJA, USNJNIH IN SORODNIH IZDELKOV
16	1.120.356	936.019	119,7	0,6	0,6	1.262.308	2.954.508	42,7	0,6	1,7	16 PROIZ. IN PREDELAVA LESA
17-18	1.633.441	3.516.181	46,5	0,9	2,3	345.950	3.642.213	9,5	0,2	2,0	17-18 PROIZ. PAPIRJA IN IZDELKOV IZ PAPIRJA, TISKARSTVO
19	0	0	-	0,0	0,0	0	0	-	0,0	0,0	19 PROIZ. KOKSA IN NAFTNIH DERIVATOV
20-21	10.515.094	2.551.171	412,2	5,6	1,7	5.004.288	2.374.390	210,8	2,4	1,3	20-21 PROIZ. KEMIKA LIJ. KEM. IZD., FARMA C. SUROVIN, PREPARATOV
22	3.847.477	2.068.197	186,0	2,0	1,4	9.504.836	3.277.228	290,0	4,6	1,8	22 PROIZ. IZDELKOV IZ GUME IN PLASTIČNIH MAS
23	980.208	585.006	167,6	0,5	0,4	1.810.470	5.047.904	35,9	0,9	2,8	23 PROIZ. NEKOVINSKIH MINERALNIH IZDELKOV
24-25	6.011.588	4.730.353	127,1	3,2	3,1	61.828.215	36.086.926	171,3	29,9	20,2	24-25 PROIZ. KOVIN, KOV. IZDELKOV, RAZEN STROJEV IN NAPRAV
26-27	14.835.692	19.672.141	75,4	7,9	13,0	379.033	6.419.259	5,9	0,2	3,6	26-27 PROIZ. RAČUNALNIKOV, ELEKTRON., OPTIČNIH IN ELEK. NAPRAV
28	7.363.334	6.950.810	105,9	3,9	4,6	1.583.220	859.334	184,2	0,8	0,5	28 PROIZ. DRUGIH STROJEV IN NAPRAV
29-30	3.546.133	1.311.852	270,3	1,9	0,9	879.743	808.501	108,8	0,4	0,5	29-30 PROIZ. MOT. VOZIL, PRIKOLIC TER DRUGIH VOZIL IN PLOVIL
31-33	5.069.436	3.146.141	161,1	2,7	2,1	6.752.339	6.588.935	102,5	3,3	3,7	31-33 PROIZ. POHIŠTVA, DR. PRED.DEJ., POPRAVILA, MONTAŽA STROJEV
D	13.447.357	1.556.836	863,8	7,1	1,0	242.027	1.831.898	13,2	0,1	1,0	D OSKRBA Z ELEKTRIČNO ENERGIJO, PLINOM IN PARO
E	2.497.731	2.319.257	107,7	1,3	1,5	200.761	158.495	126,7	0,1	0,1	E OSKRBA Z VODO; RAVNANJE Z ODPADKI; SANIRANJE OKOLJA
F	8.299.229	13.007.012	63,8	4,4	8,6	24.054.376	5.000.838	481,0	11,6	2,8	F GRADBENIŠTVO
STORITVE	102.487.877	83.972.350	122,0	54,5	55,5	83.260.732	55.326.611	150,5	40,3	31,0	SEKTOR STORITEV
G	30.154.940	36.623.776	82,3	16,0	24,2	11.912.364	10.780.854	110,5	5,8	6,0	G TRGOVINA; VZDRŽEVANJE IN POPRAVILA MOTORNIH VOZIL
H	33.927.096	13.719.618	247,3	18,0	9,1	8.199.190	1.055.766	776,6	4,0	0,6	H PROMET IN SKLADIŠČENJE
I	2.384.249	3.108.007	76,7	1,3	2,1	10.713.736	4.919.794	217,8	5,2	2,8	I GOSTINSTVO
J	4.880.239	4.630.011	105,4	2,6	3,1	2.291.992	1.248.378	183,6	1,1	0,7	J INFORMA CIJSKE IN KOMUNIKACIJSKE DEJAVNOSTI
K	898.973	2.981.689	30,1	0,5	2,0	32.844.222	5.898.799	556,8	15,9	3,3	K FINANČNE IN ZA V AROVALNIŠKE DEJAVNOSTI
L	6.497.878	2.613.784	248,6	3,5	1,7	4.738.637	19.152.453	24,7	2,3	10,7	L POSLOVANJE Z NEPREMIČNINAMI
M	17.816.115	14.651.701	121,6	9,5	9,7	10.619.986	10.290.512	103,2	5,1	5,8	M STROKOVNE, ZNANSTVENE IN TEHNIČNE DEJAVNOSTI
N	1.836.262	2.000.841	91,8	1,0	1,3	717.205	563.427	127,3	0,3	0,3	N DRUGE RAZNOVRSTNE POSLOVNE DEJAVNOSTI
O	0	0	-	0,0	0,0	10.925	34	32132,4	0,0	0,0	O DEJ. JAVNE UPRAVE IN OBRA MBE; DEJ. OBVEZNE SOC. VARNOSTI
P	679.027	546.211	124,3	0,4	0,4	207.966	155.297	133,9	0,1	0,1	P IZOBRAŽEVANJE
Q	2.819.985	2.614.735	107,8	1,5	1,7	102.685	678.146	15,1	0,0	0,4	Q ZDRA VSTVO IN SOCIALNO V ARSTVO
R	150.217	77.887	192,9	0,1	0,1	669.392	233.851	286,2	0,3	0,1	R KULTURNE, RAZVEDRILNE IN REKREACIJSKE DEJAVNOSTI
S	442.896	404.090	109,6	0,2	0,3	232.432	349.300	66,5	0,1	0,2	S DRUGE STORITVENE DEJAVNOSTI
SKUPAJ	188.174.163	151.275.063	124,4	100,0	100,0	206.578.069	178.628.310	115,6	100,0	100,0	

Tabela št. 6: NEKATERI PODATKI O POSLOVANJU GOSPODARSKIH DRUŽB SAVINJSKE REGIJE V LETU 2011

- po občinah																V EUR
OBČINA	ŠT. GD	ZAPOSLjeni					PRIHODEK (brez zalog), V EUR					PRIHODEK NA TUJEM TRGU, V EUR				
		ZAP.	ZAP.	INDEKS	DELEŽ	DELEŽ			INDEKS	DELEŽ	DELEŽ			INDEKS	DELEŽ	DELEŽ
		2011	2010	11/10	2011	2010	2011	2010	11/10	2011	2010	2011	2010	11/10	2011	2010
00011 - CELJE	1.720	19.310	19.626	98,4	33,2	33,5	3.038.156.999	2.891.787.341	105,1	38,9	39,8	458.268.531	395.947.356	115,7	20,3	20,7
00030 - GORNJI GRAD	23	94	94	99,9	0,2	0,2	7.481.889	5.547.783	134,9	0,1	0,1	3.066.252	1.441.640	212,7	0,1	0,1
00051 - KOZJE	26	111	116	96,2	0,2	0,2	14.026.801	8.496.238	165,1	0,2	0,1	1.450.868	470.383	308,4	0,1	0,0
00057 - LAŠKO	184	2.046	2.004	102,1	3,5	3,4	248.568.603	234.931.469	105,8	3,2	3,2	39.375.149	32.448.108	121,3	1,7	1,7
00062 - LJUBNO	32	510	468	109,0	0,9	0,8	79.298.922	71.046.301	111,6	1,0	1,0	22.652.562	15.716.219	144,1	1,0	0,8
00067 - LUČE	26	87	93	93,1	0,1	0,2	13.281.258	12.705.841	104,5	0,2	0,2	6.323.716	4.637.797	136,4	0,3	0,2
00079 - MOZIRJE	59	272	260	104,6	0,5	0,4	21.138.187	19.448.034	108,7	0,3	0,3	3.572.285	2.121.240	168,4	0,2	0,1
00083 - NAZARJE	43	1.413	1.275	110,8	2,4	2,2	308.663.216	274.963.955	112,3	3,9	3,8	240.870.194	209.191.494	115,1	10,7	11,0
00092 - PODČETRTEK	43	412	419	98,4	0,7	0,7	48.218.614	44.812.944	107,6	0,6	0,6	4.294.093	5.480.001	78,4	0,2	0,3
00099 - RADEČE	70	617	618	100,0	1,1	1,1	85.298.018	79.765.897	106,9	1,1	1,1	42.655.699	43.199.064	98,7	1,9	2,3
00106 - ROG. SLATINA	206	2.489	2.410	103,3	4,3	4,1	175.802.960	159.253.887	110,4	2,2	2,2	58.877.476	44.257.673	133,0	2,6	2,3
00107 - ROGATEC	45	162	159	101,6	0,3	0,3	17.059.773	15.250.743	111,9	0,2	0,2	4.246.315	2.768.286	153,4	0,2	0,1
00114 - SL. KONJICE	341	2.603	2.572	101,2	4,5	4,4	286.413.234	244.556.251	117,1	3,7	3,4	110.913.066	78.660.652	141,0	4,9	4,1
00120 - ŠENTJUR	287	2.010	2.060	97,6	3,5	3,5	235.351.343	262.560.365	89,6	3,0	3,6	48.390.421	72.250.095	67,0	2,1	3,8
00124 - ŠMARJE	136	832	811	102,6	1,4	1,4	133.815.151	118.663.020	112,8	1,7	1,6	17.018.795	12.656.202	134,5	0,8	0,7
00125 - ŠMARTNO OB PAKI	34	107	118	90,9	0,2	0,2	16.739.664	17.830.349	93,9	0,2	0,2	1.987.093	2.113.284	94,0	0,1	0,1
00126 - ŠOŠTANJ	105	1.195	1.191	100,3	2,1	2,0	321.503.790	298.204.816	107,8	4,1	4,1	5.367.045	3.885.361	138,1	0,2	0,2
00127 - ŠTORE	74	1.315	1.296	101,5	2,3	2,2	192.890.704	138.043.585	139,7	2,5	1,9	98.900.185	51.198.879	193,2	4,4	2,7
00133 - VELENJE	579	12.701	13.119	96,8	21,8	22,4	1.410.321.227	1.308.113.719	107,8	18,0	18,0	630.293.338	559.943.343	112,6	27,9	29,3
00137 - VITANJE	17	67	66	101,2	0,1	0,1	8.315.130	6.189.256	134,3	0,1	0,1	6.158.831	4.204.616	146,5	0,3	0,2
00139 - VOJNIK	132	557	572	97,4	1,0	1,0	55.186.652	56.440.903	97,8	0,7	0,8	8.066.998	7.436.234	108,5	0,4	0,4
00144 - ZREČE	103	2.814	2.753	102,2	4,8	4,7	221.518.639	212.463.849	104,3	2,8	2,9	143.814.346	125.453.321	114,6	6,4	6,6
00149 - BISTRICA OB SOTLI	10	8	4	232,6	0,0	0,0	240.461	107.642	223,4	0,0	0,0	90.095	1.366	6595,5	0,0	0,0
00151 - BRASLOVČE	90	250	224	111,7	0,4	0,4	35.934.592	30.836.845	116,5	0,5	0,4	3.551.485	2.956.221	120,1	0,2	0,2
00154 - DOBJE	8	47	41	114,6	0,1	0,1	15.278.797	14.534.395	105,1	0,2	0,2	60.912	159.778	38,1	0,0	0,0
00155 - DOBRNA	14	180	178	101,2	0,3	0,3	10.170.543	9.779.239	104,0	0,1	0,1	269.097	131.677	204,4	0,0	0,0
00173 - POLZELA	82	856	927	92,4	1,5	1,6	68.220.198	67.273.598	101,4	0,9	0,9	19.316.982	18.120.093	106,6	0,9	0,9
00174 - PREBOLD	102	876	765	114,5	1,5	1,3	157.456.875	101.207.987	155,6	2,0	1,4	102.623.665	65.337.357	157,1	4,5	3,4
00180 - SOLČAVA	6	43	43	98,3	0,1	0,1	3.117.921	2.364.954	131,8	0,0	0,0	509.741	23.969	2126,7	0,0	0,0
00184 - TABOR	17	27	25	108,9	0,0	0,0	3.254.979	3.068.950	106,1	0,0	0,0	1.090.893	1.338.238	81,5	0,0	0,1
00189 - VRANSKO	38	290	253	114,5	0,5	0,4	30.499.620	27.133.691	112,4	0,4	0,4	10.243.114	9.003.674	113,8	0,5	0,5
00190 - ŽALEC	545	3.791	3.914	96,9	6,5	6,7	546.744.211	522.151.195	104,7	7,0	7,2	159.156.824	135.031.547	117,9	7,1	7,1
00209 - REČICA OB SAVINJI	29	99	104	95,2	0,2	0,2	8.531.831	7.558.381	112,9	0,1	0,1	2.273.836	1.249.474	182,0	0,1	0,1
SKUPAJ	5.226	58.192	58.577	99,3	100,0	100,0	7.818.500.802	7.267.093.423	107,6	100,0	100,0	2.255.749.902	1.908.834.642	118,2	100,0	100,0

- NADALJEVANJE TABELE															
															v EUR
OBČINA	PRIHODEK NA TRGU EU, V EUR					PRIHODEK NA TRGU IZVEN EU, V EUR					DODANA VREDNOST, V EUR				
	2011	2010	INDEKS 11/10	DELEŽ 2011	DELEŽ 2010	2011	2010	INDEKS 11/10	DELEŽ 2011	DELEŽ 2010	2011	2010	INDEKS 11/10	DELEŽ 2011	DELEŽ 2010
00011 - CELJE	282.590.330	224.394.529	125,9	18,6	18,0	175.678.201	171.552.827	102,4	23,8	25,9	845.320.170	631.230.266	133,9	40,7	35,5
00030 - GORNJI GRAD	2.655.325	1.350.350	196,6	0,2	0,1	410.927	91.290	450,1	0,1	0,0	1.779.331	1.723.725	103,2	0,1	0,1
00051 - KOZJE	1.392.251	326.260	426,7	0,1	0,0	58.617	144.123	40,7	0,0	0,0	3.452.539	2.864.030	120,5	0,2	0,2
00057 - LAŠKO	16.436.314	16.063.824	102,3	1,1	1,3	22.938.835	16.384.284	140,0	3,1	2,5	75.049.640	83.185.023	90,2	3,6	4,7
00062 - LJUBNO	19.413.505	13.511.098	143,7	1,3	1,1	3.239.057	2.205.121	146,9	0,4	0,3	22.742.715	17.630.583	129,0	1,1	1,0
00067 - LUČE	5.662.298	4.372.380	129,5	0,4	0,4	661.418	265.417	249,2	0,1	0,0	2.595.439	2.149.758	120,7	0,1	0,1
00079 - MOZIRJE	2.425.801	1.034.813	234,4	0,2	0,1	1.146.484	1.086.427	105,5	0,2	0,2	5.969.448	6.329.266	94,3	0,3	0,4
00083 - NAZARJE	197.404.533	169.059.951	116,8	13,0	13,6	43.465.661	40.131.543	108,3	5,9	6,0	48.221.599	53.722.770	89,8	2,3	3,0
00092 - PODČETRTEK	2.520.674	3.974.875	63,4	0,2	0,3	1.773.419	1.505.126	117,8	0,2	0,2	13.909.104	13.477.081	103,2	0,7	0,8
00099 - RADEČE	23.083.365	21.892.599	105,4	1,5	1,8	19.572.334	21.306.465	91,9	2,7	3,2	18.219.883	21.366.252	85,3	0,9	1,2
00106 - ROG. SLATINA	38.661.512	26.061.723	148,3	2,5	2,1	20.215.964	18.195.950	111,1	2,7	2,7	54.564.728	50.851.151	107,3	2,6	2,9
00107 - ROGATEC	2.949.049	1.825.925	161,5	0,2	0,1	1.297.266	942.361	137,7	0,2	0,1	3.722.144	3.162.434	117,7	0,2	0,2
00114 - SL. KONJICE	91.239.055	61.112.048	149,3	6,0	4,9	19.674.011	17.548.604	112,1	2,7	2,6	78.141.445	67.440.946	115,9	3,8	3,8
00120 - ŠENTJUR	32.701.733	48.548.962	67,4	2,2	3,9	15.688.688	23.701.133	66,2	2,1	3,6	48.557.959	49.293.313	98,5	2,3	2,8
00124 - ŠMARJE	12.036.562	8.031.641	149,9	0,8	0,6	4.982.233	4.624.561	107,7	0,7	0,7	26.454.667	23.488.275	112,6	1,3	1,3
00125 - ŠMARTNO OB PAKI	1.791.553	1.986.577	90,2	0,1	0,2	195.540	126.707	154,3	0,0	0,0	5.457.982	5.868.691	93,0	0,3	0,3
00126 - ŠOŠTANJ	4.022.117	2.682.487	149,9	0,3	0,2	1.344.928	1.202.874	111,8	0,2	0,2	75.969.284	69.353.144	109,5	3,7	3,9
00127 - ŠTORE	76.834.230	32.642.600	235,4	5,1	2,6	22.065.955	18.556.279	118,9	3,0	2,8	46.147.399	30.538.516	151,1	2,2	1,7
00133 - VELENJE	341.253.818	323.312.502	105,5	22,5	26,0	289.039.520	236.630.841	122,1	39,2	35,7	401.428.380	374.008.711	107,3	19,3	21,0
00137 - VITANJE	5.958.887	4.022.839	148,1	0,4	0,3	199.944	181.777	110,0	0,0	0,0	1.670.064	1.424.184	117,3	0,1	0,1
00139 - VOJNIK	6.405.558	5.321.470	120,4	0,4	0,4	1.661.440	2.114.764	78,6	0,2	0,3	16.363.937	14.718.652	111,2	0,8	0,8
00144 - ZREČE	119.997.445	110.657.061	108,4	7,9	8,9	23.816.901	14.796.260	161,0	3,2	2,2	80.295.177	68.868.492	116,6	3,9	3,9
00149 - BISTRICA OB SOTLI	49.370	1.366	3614,2	0,0	0,0	40.725	0	-	0,0	0,0	61.445	41.650	147,5	0,0	0,0
00151 - BRASLOVČE	1.939.821	1.238.604	156,6	0,1	0,1	1.611.664	1.717.617	93,8	0,2	0,3	7.735.432	6.823.312	113,4	0,4	0,4
00154 - DOBJE	37.392	109.362	34,2	0,0	0,0	23.520	50.416	46,7	0,0	0,0	1.622.877	1.483.109	109,4	0,1	0,1
00155 - DOBRNA	42.288	24.316	173,9	0,0	0,0	226.809	107.361	211,3	0,0	0,0	5.091.008	4.737.311	107,5	0,2	0,3
00173 - POLZELA	10.689.800	10.392.076	102,9	0,7	0,8	8.627.182	7.728.017	111,6	1,2	1,2	18.587.175	18.617.432	99,8	0,9	1,0
00174 - PREBOLD	96.427.670	63.122.121	152,8	6,4	5,1	6.195.995	2.215.236	279,7	0,8	0,3	33.861.617	22.407.464	151,1	1,6	1,3
00180 - SOLČAVA	500.983	16.991	2948,5	0,0	0,0	8.758	6.978	125,5	0,0	0,0	994.088	992.148	100,2	0,0	0,1
00184 - TABOR	780.176	1.048.395	74,4	0,1	0,1	310.717	289.843	107,2	0,0	0,0	430.570	633.367	68,0	0,0	0,0
00189 - VRANSKO	9.203.408	6.291.564	146,3	0,6	0,5	1.039.706	2.712.110	38,3	0,1	0,4	9.211.896	8.203.668	112,3	0,4	0,5
00190 - ŽALEC	109.285.996	80.612.750	135,6	7,2	6,5	49.870.828	54.418.797	91,6	6,8	8,2	119.200.894	121.681.711	98,0	5,7	6,8
00209 - REČICA OB SAVINJI	1.435.049	314.186	456,8	0,1	0,0	838.787	935.288	89,7	0,1	0,1	2.452.150	2.168.962	113,1	0,1	0,1
SKUPAJ	1.517.827.868	1.245.358.245	121,9	100,0	100,0	737.922.034	663.476.397	111,2	100,0	100,0	2.075.282.186	1.780.485.397	116,6	100,0	100,0

- NADALJEVANJE TABELE										
										v EUR
OBČINA	ČISTI DOBIČEK, V EUR					ČISTA IZGUBA, V EUR				
	2011	2010	INDEKS 11/10	DELEŽ 2011	DELEŽ 2010	2011	2010	INDEKS 11/10	DELEŽ 2011	DELEŽ 2010
00011 - CELJE	91.474.599	61.300.538	149,2	48,6	40,5	64.128.083	47.981.612	133,7	31,0	26,9
00030 - GORNJI GRAD	150.115	164.910	91,0	0,1	0,1	349.564	331.555	105,4	0,2	0,2
00051 - KOZJE	706.125	469.328	150,5	0,4	0,3	63.683	239.081	26,6	0,0	0,1
00057 - LAŠKO	3.142.473	4.771.857	65,9	1,7	3,2	13.870.729	48.909.024	28,4	6,7	27,4
00062 - LJUBNO	1.804.802	1.346.844	134,0	1,0	0,9	138.839	77.223	179,8	0,1	0,0
00067 - LUČE	345.578	269.740	128,1	0,2	0,2	20.129	139.384	14,4	0,0	0,1
00079 - MOZIRJE	509.012	492.521	103,3	0,3	0,3	565.761	191.901	294,8	0,3	0,1
00083 - NAZARJE	7.135.405	17.724.236	40,3	3,8	11,7	406.084	346.786	117,1	0,2	0,2
00092 - PODČETRTEK	1.801.503	2.066.055	87,2	1,0	1,4	670.180	188.648	355,3	0,3	0,1
00099 - RADEČE	1.558.955	4.017.709	38,8	0,8	2,7	339.047	156.943	216,0	0,2	0,1
00106 - ROG. SLATINA	3.614.829	4.033.121	89,6	1,9	2,7	11.613.468	6.198.524	187,4	5,6	3,5
00107 - ROGATEC	506.394	360.888	140,3	0,3	0,2	240.321	364.287	66,0	0,1	0,2
00114 - SL. KONJICE	9.859.093	7.251.924	136,0	5,2	4,8	1.512.599	3.919.813	38,6	0,7	2,2
00120 - ŠENTJUR	5.087.741	5.917.325	86,0	2,7	3,9	58.343.258	15.696.536	371,7	28,2	8,8
00124 - ŠMARJE	2.035.699	1.980.058	102,8	1,1	1,3	443.646	615.435	72,1	0,2	0,3
00125 - ŠMARTNO OB PAKI	408.718	480.048	85,1	0,2	0,3	588.566	262.896	223,9	0,3	0,1
00126 - ŠOŠTANJ	6.029.258	2.342.248	257,4	3,2	1,5	1.248.574	930.032	134,3	0,6	0,5
00127 - ŠTORE	2.958.171	2.137.371	138,4	1,6	1,4	864.684	12.506.869	6,9	0,4	7,0
00133 - VELENJE	15.693.335	11.364.813	138,1	8,3	7,5	25.976.834	14.401.733	180,4	12,6	8,1
00137 - VITANJE	103.119	120.261	85,7	0,1	0,1	99.012	108.585	91,2	0,0	0,1
00139 - VOJNIK	1.273.427	1.040.285	122,4	0,7	0,7	2.012.681	1.595.313	126,2	1,0	0,9
00144 - ZREČE	4.941.127	5.062.363	97,6	2,6	3,3	3.406.381	10.252.633	33,2	1,6	5,7
00149 - BISTRICA OB SOTLI	5.826	20.349	28,6	0,0	0,0	43.655	33.145	131,7	0,0	0,0
00151 - BRASLOVČE	1.592.948	1.279.213	124,5	0,8	0,8	315.168	194.575	162,0	0,2	0,1
00154 - DOBJE	120.194	108.638	110,6	0,1	0,1	6.862	2.104	326,1	0,0	0,0
00155 - DOBRNA	284.174	209.675	135,5	0,2	0,1	38.801	67.321	57,6	0,0	0,0
00173 - POLZELA	4.469.195	1.412.427	316,4	2,4	0,9	1.552.193	2.135.358	72,7	0,8	1,2
00174 - PREBOLD	7.862.164	2.532.396	310,5	4,2	1,7	727.147	1.542.208	47,1	0,4	0,9
00180 - SOLČAVA	33.019	34.642	95,3	0,0	0,0	40.037	36.408	110,0	0,0	0,0
00184 - TABOR	56.363	105.697	53,3	0,0	0,1	464.097	22.218	2088,8	0,2	0,0
00189 - VRANSKO	217.661	293.294	74,2	0,1	0,2	587.240	1.010.796	58,1	0,3	0,6
00190 - ŽALEC	12.111.828	10.455.667	115,8	6,4	6,9	15.670.412	8.149.596	192,3	7,6	4,6
00209 - REČICA OB SAVINJI	281.313	108.622	259,0	0,1	0,1	230.334	19.768	1165,2	0,1	0,0
SKUPAJ	188.174.163	151.275.063	124,4	100,0	100,0	206.578.069	178.628.310	115,6	100,0	100,0

**Tabela št. 7: OBSEG IN STRUKTURA SREDSTEV TER
OBVEZNOSTI DO VIROV SREDSTEV NA DAN 31. 12.**

2011

- gospodarske družbe Savinjske regije

POSTAVKE SREDSTEV IN OBVEZNOSTI DO VIROV SREDSTEV	Znesek v tisoč EUR		Indeks		Delež v %	
	31.12. 2011	31.12. 2010	31.12. 2010 =100		31.12. 2011	31.12. 2010
I. SREDSTVA	10.166.771	9.632.382	105,5		100,0	100,0
A. Dolgoročna sredstva	6.439.496	6.071.568	106,1		63,3	63,0
1. Neopredmetena sredstva in dolgoročne aktivne časovne razmejitev	157.943	165.402	95,5		1,6	1,7
2. Opredmetena osnovna sredstva	3.897.389	3.479.773	112,0		38,3	36,1
3. Naložbene nepremičnine	580.192	569.713	101,8		5,7	5,9
4. Dolgoročne finančne naložbe	1.679.921	1.734.847	96,8		16,5	18,0
5. Dolgoročne poslovne terjatve	52.985	57.101	92,8		0,5	0,6
6. Odložene terjatve za davek	71.067	64.732	109,8		0,7	0,7
B. Kratkoročna sredstva	3.648.422	3.488.699	104,6	■	36,0	36,2
1. Sredstva (skupine za odtujitev) za prodajo	36.396	73.371	49,6		0,4	0,8
2. Zaloge	997.049	955.449	104,4		9,8	9,9
3. Kratkoročne finančne naložbe	583.959	528.874	110,4	■	5,8	5,5
4. Kratkoročne poslovne terjatve	1.776.765	1.706.488	104,1		17,5	17,7
5. Denarna sredstva	254.253	224.517	113,2		2,5	2,3
C. Kratkoročne aktivne časovne razmejitev	78.853	72.116	109,3		0,8	0,7
II. OBVEZNOSTI DO VIROV SREDSTEV	10.166.771	9.632.382	105,5		100,0	100,0
A. Kapital (1 do 5 - 6 + 7 - 8)	3.443.777	3.345.401	102,9		33,9	34,7
1. Vpoklicani kapital	1.952.905	1.878.857	103,9		19,2	19,5
2. Kapitalske rezerve	813.654	846.824	96,1		8,0	8,8
3. Rezerve iz dobička	416.355	378.559	110,0		4,1	3,9
4. Presežek iz prevrednotenja	-208.276	-311.426	66,9		-2,0	-3,2
5. Preneseni čisti dobiček	645.860	611.295	105,7		6,4	6,3
6. Prenesena čista izguba	139.215	105.864	131,5		1,4	1,1
7. Čisti dobiček poslovnega leta	187.990	135.437	138,8		1,8	1,4
8. Čista izguba poslovnega leta	225.496	88.281	255,4		2,2	0,9
B. Rezervacije in dolgoročne pasivne časovne razmejitev	314.387	293.435	107,1		3,1	3,1
C. Dolgoročne obveznosti	2.439.384	2.163.968	112,7	■	24,0	22,4
1. Dolgoročne finančne obveznosti	2.267.682	2.050.238	110,6		22,3	21,3
2. Dolgoročne poslovne obveznosti	144.790	89.983	160,9		1,4	0,9
3. Odložene obveznosti za davek	26.912	23.748	113,3		0,3	0,2
Č. Kratkoročne obveznosti	3.878.838	3.737.927	103,8	■	38,1	38,8
1. Obveznosti, vključene v skupine za odtujitev	41	29	142,2		0,0	0,0
2. Kratkoročne finančne obveznosti	1.831.329	1.869.510	98,0		18,0	19,4
3. Kratkoročne poslovne obveznosti	2.047.468	1.868.389	109,6		20,1	19,4
D. Kratkoročne pasivne časovne razmejitev	90.385	91.650	98,6		0,9	1,0

Tabela št. 8: POMEMBNEJŠI KAZALNIKI POSLOVANJA GOSPODARSKIH DRUŽB SAVINJSKE REGIJE V LETIH 2006 - 2011

VRSTE KAZALNIKOV	2007	2008	2009	2010	2011
I. KAZALNIKI FINANCIRANJA					
1. Delež kapitala v virih sredstev, v %	34,78	35,92	36,11	36,70	33,87
2. Dolgoročna pokritost dolgoročnih sredstev in zalog	0,83	0,81	0,80	0,82	0,83
II. KAZALNIKI GOSPODARNOSTI					
1. Celotna gospodarnost	1,04	1,01	1,00	1,00	1,00
2. Gospodarnost poslovanja	1,03	1,03	1,03	1,04	1,04
3. Čista dobičkovnost skupnih prihodkov	0,030	0,003	-0,005	-0,002	-0,003
4. Čista dobičkovnost poslovnih prihodkov	0,031	0,003	-0,006	-0,002	-0,003
III. KAZALNIKI DONOSNOSTI					
1. Donosnost sredstev	0,240	0,218	0,176	0,204	0,221
2. Donosnost kapitala	0,680	0,617	0,489	0,553	0,645
IV. KAZALNIKI PRODUKTIVNOSTI IN DOHODKOVNOSTI					
1. Prihodki na zaposlenca, v EUR	125.876	133.081	121.153	134.425	146.475
2. Neto dodana vrednost na zaposlenega, v EUR	29.326	31.038	29.401	35.663	38.258
3. Čisti poslovni izid na zaposlenega, v EUR	3.820	380	-663	-318	-454
4. Povprečna mesečna plača na zaposlenega, v EUR	1.075	1.166	1.188	1.274	1.319
Opomba:					
Kazalniki v preglednici so izračunani na podlagi podatkov iz letnih poročil na poenotениh obrazcih, ki so jih družbe predložile za posamezna leta. Podatki, ki so jih družbe vpisale v zadnji obračun poslovanja v stolpec preteklo leto, se lahko razlikujejo od podatkov, vpisanih v stolpec tekoče leto, predloženih v preteklem letu.					