



Agencija Republike  
Slovenije za javnopravne  
evidenčne in storitve  
Izpostava Celje  
Gubčeva 2

**REZULTATI POSLOVANJA  
SAMOSTOJNIH PODJETNIKOV  
NA OBMOČJU SAVINJSKE STATISTIČNE REGIJE  
V LETU 2009**

**Celje, maj 2010**

**VSEBINA****STRAN**

|          |   |           |
|----------|---|-----------|
| <b>1</b> | <b>UVOD</b>   | <b>3</b>  |
| <b>2</b> | <b>OSNOVNE ZNAČILNOSTI GOSPODARJENJA V LETU 2009 TER RAZVRSTITEV PODJETNIKOV PO VELIKOSTI</b>   | <b>5</b>  |
| 2.1      | Ekonomska moč majhnih in mikro podjetnikov  | 6         |
| 2.2      | Ekonomska moč srednjih podjetnikov  | 7         |
| <b>3</b> | <b>REZULTATI POSLOVANJA MAJHNIH IN MIKRO PODJETNIKOV V LETU 2009</b>  | <b>8</b>  |
| 3.1      | Osnovni rezultati poslovanja in ekonomska struktura v letu 2009   | 8         |
| 3.2      | Prihodki  | 8         |
| 3.3      | Odhodki   | 10        |
| 3.4      | Dodana vrednost in izguba na substanci  | 12        |
| 3.5      | Podjetnikov dohodek   | 13        |
| 3.6      | Negativni poslovni izid   | 14        |
| 3.7      | Neto finančni rezultat  | 14        |
| <b>4</b> | <b>SREDSTVA IN OBVEZNOSTI DO VIROV SREDSTEV PRI MAJHNIH IN MIKRO PODJETNIKI</b>   | <b>15</b> |
| 4.1      | Ustreznost virov financiranja   | 16        |
| <b>5</b> | <b>POSLOVNI IZID IN PREMOŽENJSKO FINANČNI POLOŽAJ SREDNJIH PODJETNIKOV</b>  | <b>17</b> |
| 5.1      | Poslovni izid   | 17        |
| 5.2      | Sredstva in obveznosti do virov sredstev  | 18        |
| 5.3      | Premoženjsko finančni položaj   | 19        |
| <b>6</b> | <b>ZAKLJUČEK</b>  | <b>19</b> |
|          | <b>PRILOGE</b>  | <b>21</b> |
|          | Priloga 1: Pomembnejše postavke poslovnega izida majhnih in mikro podjetnikov v letih 2005 do 2009  | 22        |
|          | Priloga 2: Pomembnejši podatki majhnih in mikro podjetnikov Savinjske regije v letu 2009 – po sektorjih in dejavnostih  | 23        |
|          | Priloga 3: Pomembnejši podatki majhnih in mikro podjetnikov Savinjske regije v letu 2009 – po občinah   | 25        |
|          | Priloga 4: Podjetnikov dohodek in negativni poslovni izid majhnih in mikro podjetnikov Savinjske regije v letu 2009 – po sektorjih in dejavnostih               | 27        |
|          | Priloga 5: Podjetnikov dohodek in negativni poslovni izid majhnih in mikro podjetnikov Savinjske regije v letu 2009 – po občinah                                | 28        |
|          | Priloga 6: Dodana vrednost, izguba na substanci in neto dodana vrednost majhnih in mikro podjetnikov Savinjske regije v letu 2009 – po sektorjih in dejavnostih | 29        |
|          | Priloga 7: Dodana vrednost, izguba na substanci in neto dodana vrednost majhnih in mikro podjetnikov Savinjske regije v letu 2009 – po občinah                  | 30        |
|          | Priloga 8: Obseg in struktura sredstev in obveznosti do virov sredstev majhnih in mikro podjetnikov   | 31        |
|          | Priloga 9: Pomembnejše postavke poslovnega izida in premoženjsko finančnega položaja srednjih podjetnikov Savinjske regije v letu 2009                          | 32        |
|          | Priloga 10: Pomembnejši kazalniki poslovanja srednjih podjetnikov Savinjske regije v letih od 2005 do 2009  | 33        |

## 1 UVOD

### Gospodarske razmere v Sloveniji v letu 2009

Leto 2009 je leto največje gospodarske krize po osamosvojitvi Slovenije. Zaznamovalo ga je občutno znižanje glavnine pokazateljev ekonomske moči in uspešnosti poslovanja slovenskega gospodarstva. Zaostrovanje gospodarskih razmer, ki se je pričelo v zadnji četrtini leta 2008, se je kot posledica krize lani pospešeno nadaljevalo. V zadnjih petih letih, vključno z letom 2009, smo beležili sicer trend naraščanja števila samostojnih podjetnikov posameznikov, kar pa je posledica večletnega izločanja nekaterih dejavnosti iz velikih podjetij v drobni zasebni sektor, lani pa tudi posledica dodatnega subvencioniranja v okviru ukrepov aktivne politike zaposlovanja.

Po podatkih Statističnega urada RS (SURS) se je bruto domači proizvod Slovenije lani realno znižal za 7,8 %, (v letu 2008 je znašala rast 3,5 %). Najbolj je upadla investicijska aktivnost, k čemur so zaradi zaostrenih pogojev pri zagotavljanju finančnih sredstev največ prispevale pričakovano nižje investicije v infrastrukturo. Obseg blagovne menjave s tujino se je lani bistveno zmanjšal, letna pokritost uvoza z izvozom je bila 94,6 odstotna.

Močan padec povpraševanja je vplival tudi na nižjo rast inflacije, ki je lani znašala 0,9 odstotka in je bila v primerjavi s predpreteklim letom nižja za 4,6 odstotne točke.

Po podatkih Zavoda RS za zaposlovanje je upadanju gospodarske aktivnosti v državi z zamikom sledilo zaostrovanje razmer na trgu dela in zmanjšanje števila zaposlencev. Stopnja registrirane brezposelnosti je konec lanskega leta na območju Savinjske regije znašala 11,3 odstotke (oz. 13.814 registriranih brezposelnih oseb), konec leta 2008 pa 8,1 odstotek. Podatki za prve mesece letošnjega leta kažejo, da se rast brezposelnosti še ni umirila.

V informaciji sta predstavljena poslovni izid in premoženjsko finančni položaj samostojnih podjetnikov posameznikov (v nadaljevanju: podjetniki) v letu 2009, ki poslujejo na območju Savinjske statistične regije. Podlaga so podatki iz letnih poročil, ki so jih za namen državne statistike v skladu z Zakonom o gospodarskih družbah<sup>1</sup> za leto 2009 podjetniki predložili Agenciji Republike Slovenije za javnopravne evidence in storitve (v nadaljevanju: AJPES), izpostavam Celje in Velenje do 31. marca 2010.

Savinjska regija obsega:

- **vse občine, ki delujejo na območju AJPES, Izpostava Celje:**  
Celje, Štore, Vojnik, Dobrna, Laško, Radeče, Slovenske Konjice, Vitanje, Zreče, Šentjur, Dobje, Šmarje, Kozje, Podčetrtek, Rogaška Slatina, Rogatec, Bistrica ob Sotli, Žalec, Braslovče, Polzela, Prebold, Tabor in Vransko;
- **in del občin, ki delujejo na območju AJPES, Izpostava Velenje:**  
Gornji grad, Ljubno, Luče, Mozirje, Nazarje, Rečica ob Savinji, Solčava, Šmartno ob Paki, Šoštanj in Velenje.

---

<sup>1</sup> Uradni list RS, št. 65/2009

Podjetniki so podatke iz letnih poročil za leto 2009 za namen državne statistike oziroma zaradi spremljanja ekonomskih gibanj na različnih ravneh predložili na poenoteni obrazci, ki jih je AJPES predpisal z Navodilom o predložitvi letnih poročil in drugih podatkov gospodarskih družb, zadrug in samostojnih podjetnikov posameznikov<sup>2</sup>. Podjetniki so podatke za leto 2009 predložili na elektronski način prek spletne aplikacije AJPES.

Podjetniki so podatke prikazali v evrih brez centov, v informaciji pa so večinoma povzeti v tisoč evrih. Primerjalni podatki za vsa predhodna leta pred letom 2007, ko so jih podjetniki predlagali še v slovenskih tolarjih, so preračunani po srednjem tečaju Banke Slovenije na zadnji dan leta (podatki iz bilance stanja) oziroma po povprečnem srednjem tečaju v posameznem letu (podatki iz izkaza poslovnega izida).

Podjetniki se po velikosti razvrščajo na mikro, majhne, srednje in velike podjetnike na podlagi treh meril, in sicer: čistih prihodkov od prodaje, sredstev po stanju ob koncu poslovnega leta in povprečnega števila zaposlenih. Oblika in vsebina letnega poročila podjetnika je odvisna od njegove velikosti (za razvrščanje po velikosti veljajo enaka merila kot za gospodarske družbe - v nadaljevanju: družbe).

V nadaljevanju informacije so podatki in kazalci povsod, kjer niso posebej ločeni na mikro in majhne podjetnike, obravnavani skupaj kot majhni podjetniki. Glede na vodenje poslovnih knjig in sestavljanje letnega poročila pa se podjetniki razvrščajo v dve skupini:

- ◆ veliki in srednji podjetniki,
- ◆ majhni in mikro podjetniki (majhni podjetniki).

Veliki in srednji podjetniki sestavljajo in predlagajo letno poročilo na obrazcih, predpisanih za gospodarske družbe, majhni in mikro podjetniki pa na obrazcih, ki so predpisani z upoštevanjem Slovenskega računovodskega standarda 39 (2006) – Računovodske rešitve pri majhnih samostojnih podjetnikih. V skladu s SRS 39 letno poročilo majhnega podjetnika sestavljajo: bilanca stanja, izkaz poslovnega izida in razkritja postavk v izkazih.

Zaradi različne vsebine letnih poročil majhnih in srednjih podjetnikov sta v informaciji poslovni izid in premoženjsko finančni položaj obravnavana ločeno. Velikih podjetnikov v letu 2009 v Savinjski regiji ni bilo.

---

<sup>2</sup> Uradni list RS, št. 7/2008, 8/2009 in 107/2009

## 2 OSNOVNE ZNAČILNOSTI GOSPODARJENJA V LETU 2009 TER RAZVRSTITEV PODJETNIKOV PO VELIKOSTI

Povprečna raven cen življenjskih potrebščin, ki odraža stopnjo inflacije, se je v letu 2009 glede na leto prej povečala za 0,9 %, medtem ko znaša enoletni prirast cen (december 2008 - december 2009) 1,8 %.

Podatke iz letnih poročil za leto 2009 je AJPEŠ-u predložilo 8.257 podjetnikov, od tega 8.220 mikro, 37 majhnih in 4 srednji podjetniki.

Slika št. 1: Število majhnih podjetnikov in pri njih zaposlenih



Pregled zaposlovanja pri majhnih podjetnikih na agregatni ravni pokaže, da so ti lani zaposlovali nekoliko manj kot v letu 2008. Iz pregleda po sektorjih pa je razvidno, da se je zaposlenost v sektorju storitev povečala za 2 %, v sektorju industrije in gradbeništva je bila nižja za 5 %, v sektorju kmetijstva pa se je znižala za 9 %.

Največ delovnih mest nudijo podjetniki v gradbeništvu, kjer je zaposlenih povprečno 1,8 delavca na podjetnika, v predelovalnih dejavnostih 1,6 delavca, več kot 1 zaposlenega imata še promet in skladiščenje ter gostinstvo. Vse ostale dejavnosti skupaj imajo v povprečju 0,5 zaposlenega.

Slabi dve tretjini vseh podjetnikov opravljata svojo dejavnost brez zaposlencev.

Veliko večino celotne podjetniške populacije so v letu 2009 predstavljali **mikro podjetniki** (99,5 %), ki so dajali delo 84 % vseh zaposlenih pri podjetnikih, ustvarili 82 % čistih prihodkov od prodaje, skoraj tolikšen pa je bil tudi delež njihovega premoženja.

Delež **majhnih podjetnikov** je zavzemal slabega pol odstotka v strukturi vseh podjetnikov. Lani so zaposlovali dobrih 11 % delavcev, razpolagali s 16 % premoženja in ustvarili skoraj tolikšen odstotek čistih prihodkov od prodaje.

Tabela št. 1: Podjetniki glede na velikost in število zaposlenih v letu 2009

| TEME LJNI PODATKI<br>VELIKOST PODJETNIKOV | PODJETNIKI   |              | ZAPOSLENI    |              | ČISTI PRIHODKI OD PRODAJE |              | VREDNOST SREDSTEV NA DAN 31.12.2009 |              |
|---|--------------|--------------|--------------|--------------|---------------------------|--------------|-------------------------------------|--------------|
|   | število      | delež v %    | število      | delež v %    | znesek v tisoč EUR        | delež v %    | znesek v tisoč EUR                  | delež v %    |
| MIKRO                                     | 8.220        | 99,5         | 7.531        | 84,1         | 615.324                   | 82,1         | 527.676                             | 79,6         |
| MAJHNI                                    | 37           | 0,4          | 1.023        | 11,4         | 108.208                   | 14,4         | 105.594                             | 15,9         |
| SREDNJI                                   | 4            | 0,0*         | 402          | 4,5          | 25.971                    | 3,5          | 29.870                              | 4,5          |
| VELIKI                                    | 0            | 0,0          | 0            | 0,0          | 0                         | 0,0          | 0                                   | 0,0          |
| <b>SKUPAJ</b>                             | <b>8.261</b> | <b>100,0</b> | <b>8.956</b> | <b>100,0</b> | <b>749.503</b>            | <b>100,0</b> | <b>663.141</b>                      | <b>100,0</b> |
| - 0 zaposlenih                            | 5.254        | 63,6         | 0            | 0,0          | 134.230                   | 17,9         | 115.337                             | 17,4         |
| - od 0 do 1 zaposlen                      | 1.615        | 19,5         | 1.185        | 13,2         | 111.912                   | 14,9         | 106.401                             | 16,0         |
| - od 2 do 9 zaposlenih                    | 1.224        | 14,8         | 4.353        | 48,6         | 278.536                   | 37,2         | 230.196                             | 34,7         |
| - od 10 do 49 zaposlenih                  | 158          | 1,9          | 2.676        | 29,9         | 181.312                   | 24,2         | 166.409                             | 25,1         |
| - od 50 do 250 zaposlenih                 | 10           | 0,1          | 742          | 8,3          | 43.514                    | 5,8          | 44.798                              | 6,8          |
| <b>SKUPAJ</b>                             | <b>8.261</b> | <b>100,0</b> | <b>8.956</b> | <b>100,0</b> | <b>749.503</b>            | <b>100,0</b> | <b>663.141</b>                      | <b>100,0</b> |

\* vrednost deleža je 0,05.

Povprečni 4 odstotni delež zaposlenih, ustvarjenih prihodkov od prodaje in sredstev je lani pripadal 4 **srednjim podjetnikom**.

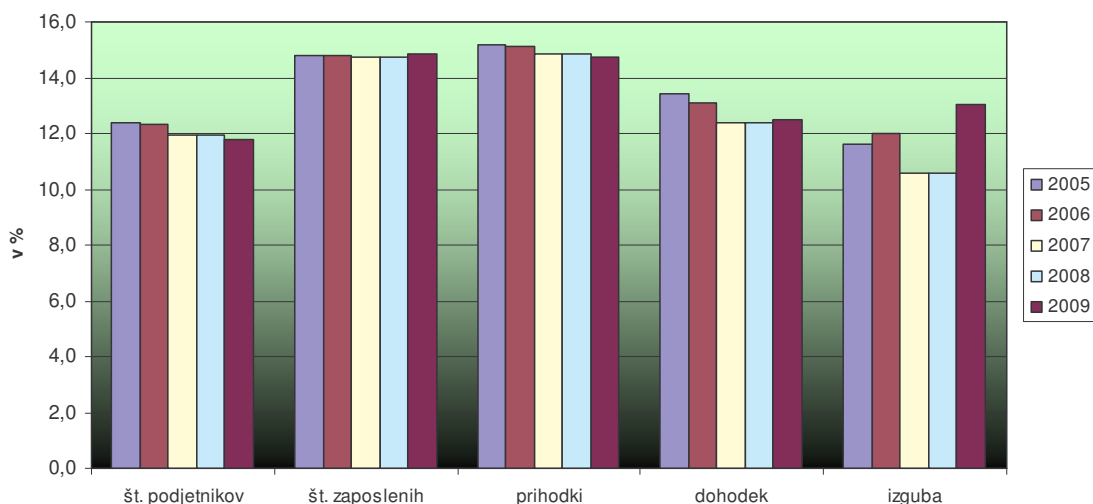
## 2.1 Ekonomska moč majhnih in mikro podjetnikov

Ekonomska moč tako družb kot podjetnikov Savinjske regije se je lani občutno zmanjšala, medsebojna primerjava razmerij ekonomskih kategorij podjetnikov glede na družbe pa ne kaže bistvenih sprememb. Podjetniki so v letu 2009:

- ugotovili 30 odstotkov dobička družb (letu prej 26 %);
- »pridelali« dobrih 6 % izgube, oziroma dvakrat več kot v letu 2008;
- ustvarili 10 % vseh prihodkov (v letu 2008 dobrih 9 %);
- ugotovili 9 % odhodkov, enako kot predlani;
- poslovno aktivnih podjetnikov je bilo 63 % več kot družb (v letu 2008 jih je bilo 67 % več).

V Savinjski regiji posluje dobrih 12 % vseh slovenskih podjetnikov. V obdobju zadnjih pet let opazamo minimalni trend zmanjševanja regijskega deleža poslovno aktivnih podjetnikov, hkrati pa tudi postopno pešanje ekonomske moči regijskih podjetnikov.

Slika št. 2: Ekonomska moč majhnih in mikro podjetnikov Savinjske regije v primerjavi s Slovenijo v letih 2005 do 2009

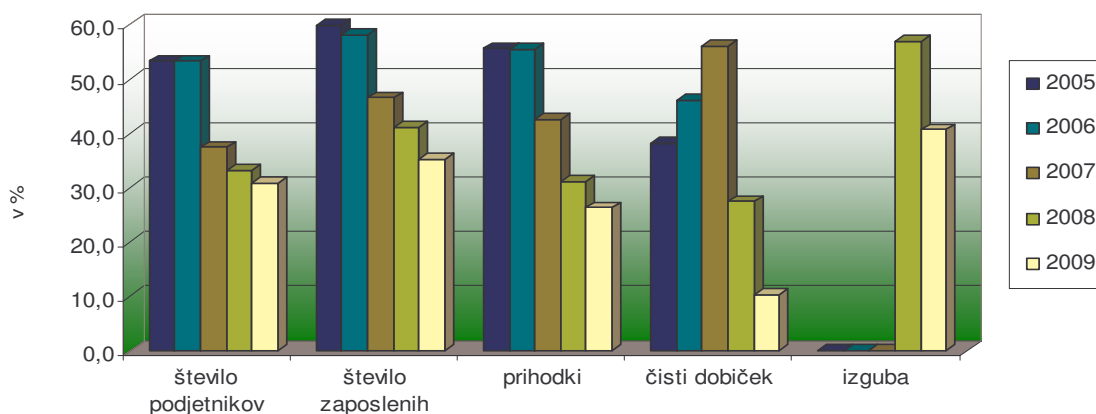


## 2.2. Ekonomska moč srednjih podjetnikov

V Savinjski regiji so v letu 2009 poslovali 4 srednji podjetniki, kar predstavlja 30,8 % vseh v Sloveniji.

Zaposlovali so 35,3 % vseh zaposlenih pri srednjih podjetnikih v Sloveniji, oziroma 6 % manj kot v letu 2008. Ustvarili so 26,3 % vseh prihodkov ter ugotovili desetino čistega dobička vseh slovenskih srednjih podjetnikov. Trije regijski srednji podjetniki so leto 2009 zaključili z izgubo, kar predstavlja tri četrtine vseh izgubarjev med srednjimi podjetniki.

Slika št. 3: Ekonomska moč srednjih podjetnikov Savinjske regije v primerjavi s Slovenijo v letih 2005 do 2009



### 3 REZULTATI POSLOVANJA MAJHNIH IN MIKRO PODJETNIKOV V LETU 2009

#### 3.1 Osnovni rezultati poslovanja in ekonomska struktura v letu 2009

Neugodna lanskoletna gospodarska klima se kaže v osnovnih rezultatih poslovanja podjetnikov. V letu 2009 je 8.257 poslovno aktivnih podjetnikov Savinjske regije ustvarilo 723.532 tisoč evrov čistih prihodkov od prodaje, kar predstavlja za desetino nižji obseg iztržka kot v letu 2008. Za 3 % se je sicer povečala prodaja na trgu EU, medtem ko se je na domačem in na trgih izven EU zmanjšala za krepko desetino.

Podjetniki so glede na leto 2008 lani ustvarili le 90 % vseh prihodkov in ugotovili 92 % vseh odhodkov. To pomeni, da so imeli na enoto prihodka nekoliko več odhodkov oziroma stroškov kot v letu 2008.

Tabela št. 2: Rezultati poslovanja podjetnikov

| POSTAVKE<br>POSLOVNEGA IZIDA | Znesek v tisoč EUR |         | Indeks<br>2009/2008 | Delež v prihodkih, v % |       |
|------------------------------|--------------------|---------|---------------------|------------------------|-------|
|                              | 2009               | 2008    |                     | 2009                   | 2008  |
| Prihodki                     | 738.889            | 820.535 | 90                  | 100,0                  | 100,0 |
| Odhodki                      | 704.866            | 768.750 | 92                  | 95,4                   | 93,7  |
| Podjetnikov dohodek          | 46.328             | 57.024  | 81                  | 6,3                    | 6,9   |
| Negativni poslovni izid      | 12.306             | 5.239   | 235                 | 1,7                    | 0,6   |
| Neto podjetnikov dohodek     | 34.022             | 51.785  | 66                  | 4,6                    | 6,3   |
| število zaposlenih           | 8.554              |         |                     |                        |       |
| število podjetnikov          | 8.257              |         |                     |                        |       |

Primerjava v zgornji tabeli navedenih ekonomskih kategorij pokaže na močan padec uspešnosti poslovanja regijskih podjetnikov v lanskem letu. Podjetniki so ugotovili 34.022 tisoč evrov **neto dohodka**, od predlanskega je nižji kar za tretjino. Razmerje med podjetnikovim dohodkom in izgubo je vse prej kot vzpodbudno, saj je konec lanskega leta znašalo 3,8:1 (v letu 2008 pa 10,9:1 v korist dohodka).

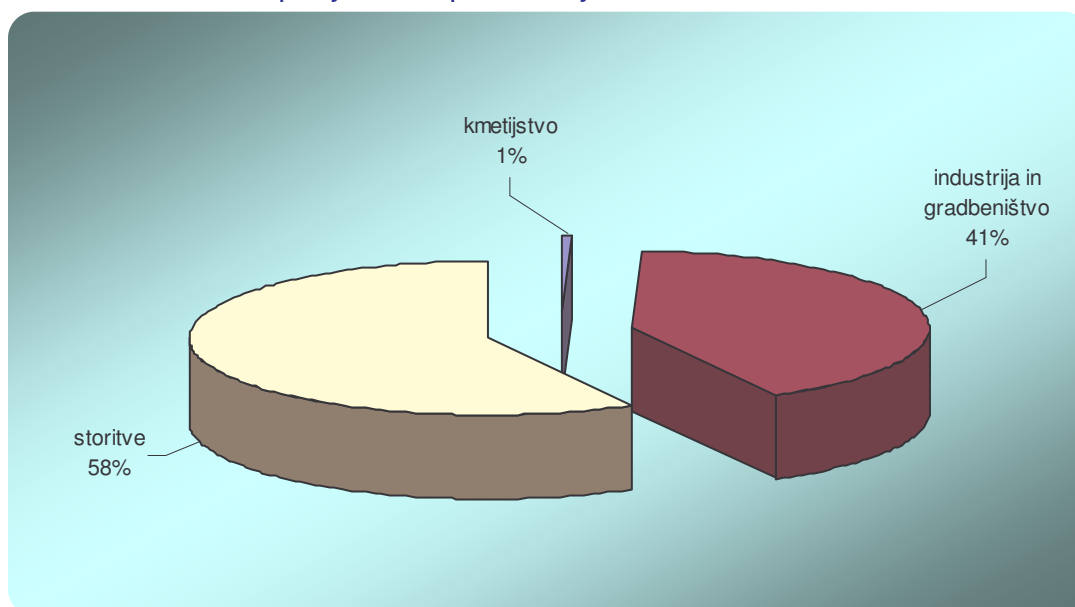
Vsi sektorji kot tudi vse dejavnosti znotraj sektorjev, razen dejavnosti javne uprave in obrambe - v njej deluje le 5 podjetnikov, so poslovno leto zaključili pozitivno.

#### 3.2 Prihodki

Podjetniki so v letu 2009 obračunali 738.889 tisoč evrov vseh prihodkov (z učinkom vrednosti zalog), kar je realno za 11 % manj kot v letu 2008.



Slika št. 4: Prihodki podjetnikov po sektorjih v letu 2009



Struktura prihodkov se glede na preteklo leto ni bistveno spremenila. Največji premik je opaziti pri čistih prihodkih od prodaje, pri čemer je za 1,3 strukturne točke upadla prodaja na domačem trgu, za 1,2 strukturni točki pa se je povečala na trgu EU. Dobre štiri petine iztržka iz tujine izhaja iz tržišča EU, preostali delež tovrstnih prihodkov, slaba petina, pa iz trgov izven EU. Čeprav je bila izvozna aktivnost podjetnikov lani šibkejša, se je razmerje tržnega deleža na trgu EU nekoliko povečalo na škodo ostalih tujih trgov.

Tabela št. 3: Obseg in struktura prihodkov v letu 2009

| PRIHODKI   | Znesek v tisoč |                | Indeks<br>2009/2008 | Delež v %    |              |
|--|----------------|----------------|---------------------|--------------|--------------|
|  | EUR            |                |                     | 2009         | 2008         |
|  | 2009           | 2008           |                     |              |              |
| <b>SKUPAJ</b>  | <b>738.889</b> | <b>820.535</b> | <b>90</b>           | <b>100,0</b> | <b>100,0</b> |
| <b>I. POSLOVNI PRIHODKI</b>  | <b>731.926</b> | <b>815.237</b> | <b>90</b>           | <b>99,1</b>  | <b>99,4</b>  |
| 1. Čisti prihodki od prodaje                                       | 723.532        | 806.850        | 90                  | 97,9         | 98,3         |
| <i>od tega: na domačem trgu</i>                                    | <i>633.777</i> | <i>714.515</i> | <i>89</i>           | <i>85,8</i>  | <i>87,1</i>  |
| <i>na trgu EU</i>  | <i>72.624</i>  | <i>70.382</i>  | <i>103</i>          | <i>9,8</i>   | <i>8,6</i>   |
| <i>na trgu izven EU</i>  | <i>17.131</i>  | <i>21.954</i>  | <i>78</i>           | <i>2,3</i>   | <i>2,7</i>   |
| 2. Sprememba vrednosti zalog proizvodov in nedokončane proizvodnje | 1.330          | 788            | 169                 | 0,2          | 0,1          |
| 3. Usredstveni lastni proizvodi in lastne storitve                 | 188            | 741            | 25                  | 0,0*         | 0,1          |
| 4. Drugi poslovni prihodki   | 6.876          | 6.858          | 100                 | 0,9          | 0,8          |
| <b>II. FINANČNI PRIHODKI</b>                                       | <b>861</b>     | <b>708</b>     | <b>122</b>          | <b>0,1</b>   | <b>0,1</b>   |
| <b>III. DRUGI PRIHODKI</b>   | <b>6.102</b>   | <b>4.590</b>   | <b>133</b>          | <b>0,8</b>   | <b>0,6</b>   |

\* vrednost deleža je nižja od 0,05.

Glavnino vseh prihodkov kot običajno predstavljajo **poslovni prihodki**, ki zavzemajo 99 odstotni delež. Finančni in drugi prihodki imajo zanemarljiv vpliv na celotne prihodke, skupaj niso dosegli niti 1 % vseh prihodkov, v primerjavi z letom prej pa so se realno zvišali.

Obseg **finančnih prihodkov** je bil višji za dobro petino. **Drugih prihodkov** je bilo več za slabo tretjino, predvsem zaradi skoraj dva in pol kratnega povečanja prejetih subvencij v lanskem letu. Drugi prihodki so poleg neobičajnih postavk zajemali tudi prihodke iz naložbenih nepremičnin.

### 3.3 Odhodki

Na skromnejši obseg poslovanja v zadnjem obračunskem letu kaže tudi zmanjšanje odhodkov. Njihov obseg je lani znašal 704.866 tisoč evrov, odstotek realnega zmanjšanja je bil za 2 odstotni točki manjši kot pri prihodkih.

Groba struktura posameznih vrst odhodkov (poslovnih, finančnih in drugih) glede na leto 2008 ne kaže bistvenih odmikov. Večje spremembe so vidne znotraj **poslovnih odhodkov**. Delež stroškov blaga, materiala in storitev se je zmanjšal za 2,7 strukturne točke, nasprotno pa so se za 1,2 strukturni točki povečali stroški dela in za eno strukturno točko drugi poslovni odhodki. Stroški blaga, materiala in storitev, ki so lani obsegali dve tretjini vseh odhodkov, so se zmanjšali za realnih 13 odstotkov.

Tabela št. 4: Obseg in struktura odhodkov v letu 2009

| ODHODKI  | Znesek v tisoč EUR |                | Indeks    | Delež v %   |             |
|--|--------------------|----------------|-----------|-------------|-------------|
|  | 2009               | 2008           | 2009/2008 | 2009        | 2008        |
| <b>SKUPAJ</b>  | <b>704.866</b>     | <b>768.750</b> | <b>92</b> | <b>100</b>  | <b>100</b>  |
| <b>I. POSLOVNI ODHODKI</b>                                   | <b>694.602</b>     | <b>755.459</b> | <b>92</b> | <b>98,5</b> | <b>98,3</b> |
| 1. Stroški blaga, materiala in storitev                      | 462.382            | 525.086        | 88        | 65,6        | 68,3        |
| 2. Stroški dela  | 116.741            | 118.549        | 98        | 16,6        | 15,4        |
| 3. Odpisi vrednosti  | 55.835             | 54.405         | 103       | 7,9         | 7,1         |
| 4. Drugi poslovni odhodki                                    | 59.643             | 57.419         | 104       | 8,5         | 7,5         |
| <b>II. FINANČNI ODHODKI</b>                                  | <b>8.994</b>       | <b>11.513</b>  | <b>78</b> | <b>1,3</b>  | <b>1,5</b>  |
| 1. Finančni odhodki iz oslabitve in odpisov finančnih naložb | 7                  | 73             | 10        | 0,0*        | 0,0*        |
| 2. Finančni odhodki iz finančnih obveznosti                  | 6.215              | 7.931          | 78        | 0,9         | 1,0         |
| 3. Finančni odhodki iz poslovnih obveznosti                  | 2.772              | 3.508          | 79        | 0,4         | 0,5         |
| <b>III. DRUGI ODHODKI</b>                                    | <b>1.271</b>       | <b>1.779</b>   | <b>71</b> | <b>0,2</b>  | <b>0,2</b>  |

\* vrednost deleža je nižja od 0,05.

**Stroški dela** so obsegali 17 % vseh odhodkov, v primerjavi s predpreteklim letom pa so se realno znižali za 3 %. Na regijski ravni so jih podjetniki izplačali v

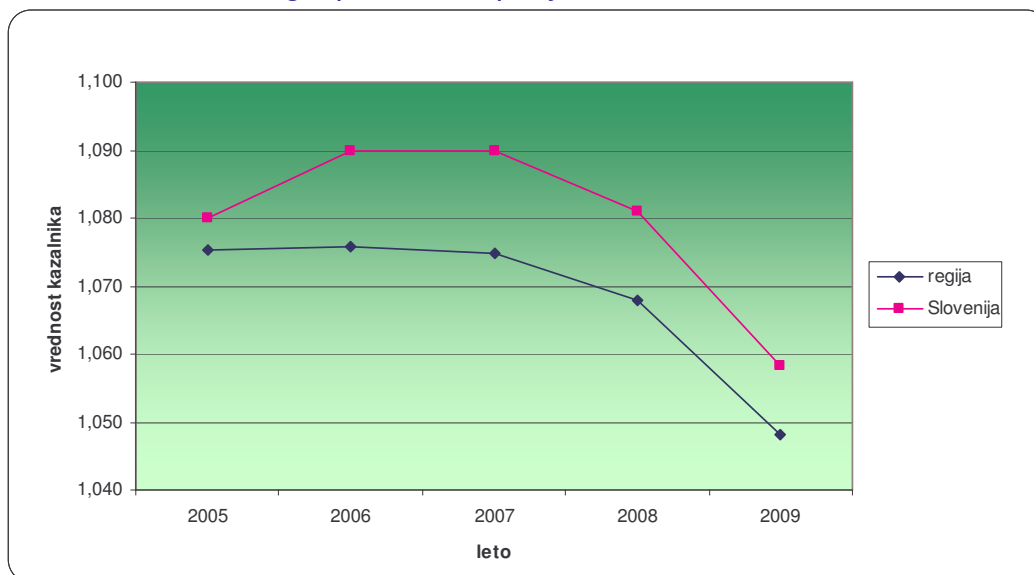
skupnem znesku 116.741 tisoč evrov. Nanašajo se izključno na zaposlene pri podjetnikih in ne vključujejo dohodkov nosilcev dejavnosti (podjetnikov). Stroški dela vključujejo kosmate zneske plač in nadomestil plač ter stroške pokojninskih in drugih socialnih zavarovanj, ki bremenijo delodajalca (podjetnika). Mednje vštevamo tudi druge stroške dela, ki imajo 2,8 odstotni delež vseh odhodkov, vključujejo pa tudi regrese, odpravnine in druga povračila zaposlenim v zvezi z delom.

Lani je **povprečna bruto plača** zaposlenih v družbah Savinjske regije znašala 1.188 evrov, zaposleni pri podjetniku pa je zaslužil 804 evre na mesec. Takšno odstopanje delno pojasnjuje dejstvo, da v povprečje niso vštete plače podjetnikov (lastnikov). Povprečna plača zaposlenega pri podjetniku v regiji je lani za slab odstotek presegla povprečno plačo zaposlenega pri podjetniku v slovenskem merilu, ki je znašala 798 evrov.

Pri podrobnejši analizi obsežnejših stroškov ugotavljamo, da so se realno najmanj znižali stroški plač za zaposlene (1,5 %), medtem ko so se za realnih 11 % zvišali prispevki za socialno varnost podjetnika. Drugače povedano to pomeni, da je bila delovna sila glede na proporcionalno zmanjšanje celotnega obsega poslovanja podjetnikov lani dražja kot v letu 2008 in da so podjetniki lani izboljšali svojo socialno varnost.

**Finančni in drugi odhodki** predstavljajo 1,5 odstotni delež v vseh odhodkih in na celotno strukturo odhodkov nimajo pomembnega vpliva. Njihov skupni obseg se je lani zmanjšal za slabo četrtino.

Slika št. 5: Celotna gospodarnost podjetnikov v letih 2005 do 2009



Kazalnik **celotne gospodarnosti** (razmerje med skupnimi prihodki in skupnimi odhodki) izkazuje, da so bili podjetniki v opazovanem petletnem obdobju lani najmanj uspešni. V Savinjski regiji je znašal 1,048, kar pomeni, da so podjetniki na 100 evrov odhodkov ustvarili 104,8 evrov prihodkov. Kljub padcu kazalnika je bila celotna gospodarnost regije pozitivna, v primerjavi s Slovenijo (1,058) pa

standardno zaostaja. Nekoliko ugodnejši je bil kazalnik **gospodarnosti poslovanja** (razmerje med poslovnimi prihodki in poslovnimi odhodki), ki je lani znašal 1,054.

### 3.4 Dodana vrednost in izguba na substanci

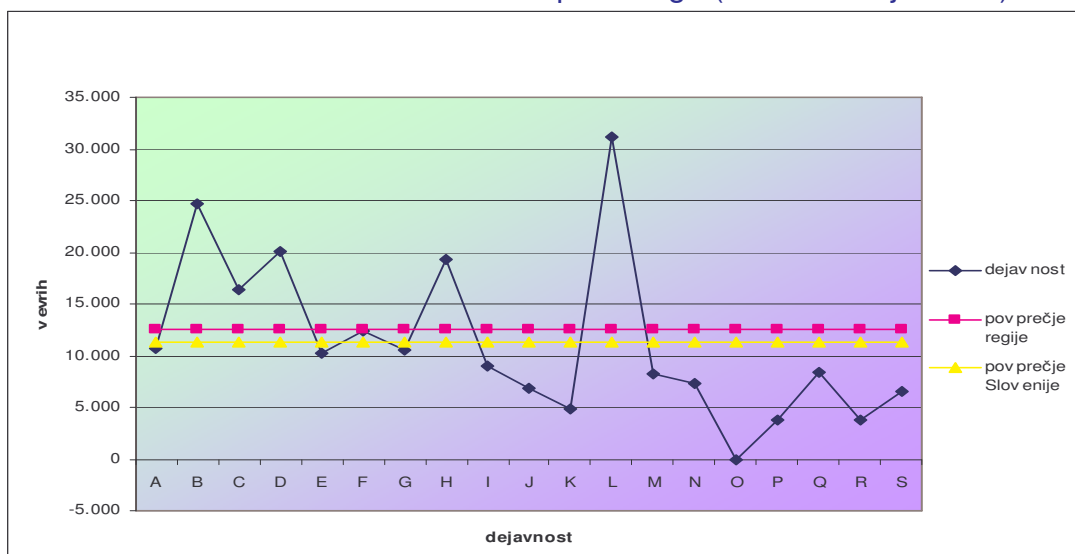
Dodana vrednost je novo ustvarjena vrednost in izraža predvsem gospodarsko aktivnost podjetnikov. Predstavlja pozitivno razliko med kosmatim donosom od poslovanja (to so vsi prihodki, vezani na poslovne učinke) in stroški ter drugimi poslovnimi odhodki. Nasprotje dodane vrednosti oziroma negativna razlika je izguba na substanci.

**Dodana vrednost** je v Savinjski regiji ugotovilo 7.128 (86 % vseh) podjetnikov z 8.483 zaposlenci in je lani znašala 213.270 tisoč evrov. Realno se je od leta 2008 zmanjšala za slabo desetino. V slovenskem merilu je dodana vrednost ugotovilo 84 % podjetnikov, kar je za dve odstotni točki manj kot v regiji.

**Izgubo na substanci** v znesku 3.370 tisoč evrov je lani izkazalo 1.089 podjetnikov (predlani 558) oziroma 13 % vseh podjetnikov, kar je skoraj dvakrat več kot v predlanskem obračunskem letu. Indeks realne rasti izgube je znašal 273. Velikanski razkorak med padcem dodane vrednosti in ekstremnim povečanjem izgube na substanci kaže na izrazito poslabšanje gospodarske klime v podjetniški sferi Savinjske regije v lanskem letu. Na območju celotne države je 15 % podjetnikov »pridelalo« 25.200 tisoč evrov izgube na substanci, višja pa je bila za realnih 83 %.

S pozitivno ničlo oziroma na **pragu rentabilnosti** je lani v Savinjski regiji poslovalo 40 podjetnikov, v državnem merilu jih je bilo 462. Ti podjetniki niso ustvarili niti dodane vrednosti, niti izgube na substanci, med njimi pa je velika večina takšnih, ki so bili v lanskem letu »v mirovanju« in niso imeli niti prihodkov niti odhodkov, tudi delavcev niso zaposlovali.

Slika št. 6: Neto dodana vrednost na zaposlenega (z nosilci dejavnosti)

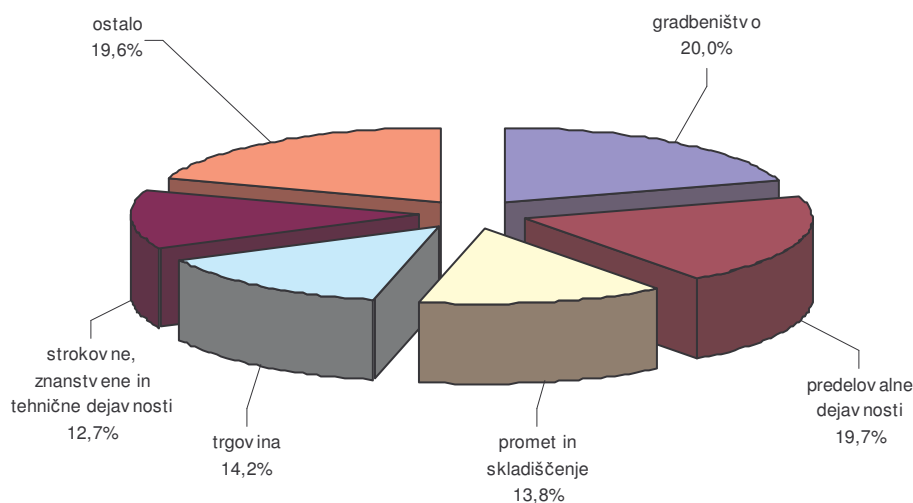


**Neto dodana vrednost** kot razlika med dodano vrednostjo in izgubo na substanci je znašala 209.890 tisoč evrov in je bila realno za dobro desetino nižja od leta 2008. Regijsko povprečje neto dodane vrednosti na zaposlenega je lani znašalo 12.486 evrov in je od slovenskega višje za 11 odstotkov. V izračunu neto dodane vrednosti na zaposlenega so poleg zaposlenih vključeni tudi nosilci dejavnosti, ki so, enako kot njihovi zaposleni, soustvarjalci dodane vrednosti. Neto dodana vrednost na zaposlenega kaže na izrazita odstopanja po posameznih dejavnostih (slika števil. 6). Daleč najbolj ustvarjalni in visoko nad povprečjem regije in države so bili podjetniki, ki so poslovali z nepremičninami, povprečju regije pa se je najbolj približalo gradbeništvo.

### 3.5 Podjetnikov dohodek

Podjetnikov dohodek je razlika med celotnimi prihodki in celotnimi odhodki, vključuje pa tudi podjetnikov zaslužek. Dohodek v znesku 46.328 tisoč evrov je v letu 2009 ugotovilo 6.599 podjetnikov, to je 80 % vseh. V primerjavi z letom 2008 se je realno znižal za petino. V obdobju od leta 2005 do 2008 je imel delež podjetnikovega dohodka v vseh prihodkih podjetnikov tendenco minimalnega padanja (povprečno 0,2 strukturni točki letno), v zadnjem letu pa je zdrsnil za 0,8 strukturne točke in se ustavil pri vrednosti 6,3. Vztrajno padanje tega deleža prav tako potrjuje slabšanje poslovne uspešnosti podjetnikov.

Slika št. 7: Dohodek po posameznih področjih dejavnosti



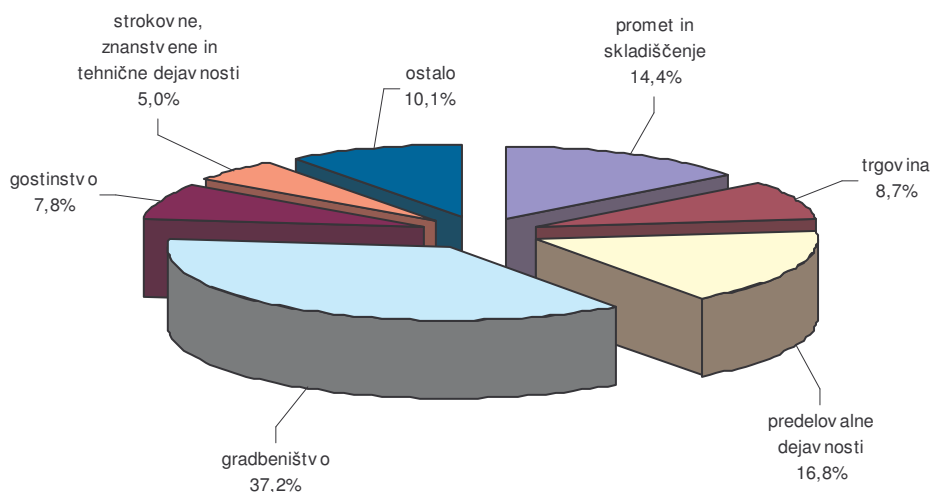
Slika št. 7 prikazuje, koliko podjetnikovega dohodka so podjetniki lani ugotovili v posameznih dejavnostih. Med obsežnejšimi panogami se je lani najizraziteje zmanjšal v gradbeništvu (za dobrih 30 odstotkov), medtem ko se je v predelovalnih dejavnostih, trgovini, gostinstvu ter prometu in skladiščenju povprečno znižal za slabih 18 odstotkov.

Če višino doseženega podjetnikovega dohodka merimo na ustvarjalca dohodka, potem so bili lani daleč najbolj produktivni podjetniki in njihovi zaposleni v dejavnosti poslovanja z nepremičninami.

### 3.6 Negativni poslovni izid

Negativni poslovni izid (izguba) je razlika med vsemi odhodki oziroma stroški in vsemi prihodki oziroma donosi. Izgubo v znesku 12.306 tisoč evrov je lani ugotovilo 1.611 podjetnikov. »Izgubarji« so predstavljali visok 20 % delež v številu majhnih podjetnikov. Rast regijske izgube, ki se je v letu 2009 realno več kot podvojila (indeks 233), je v primerjavi s slovensko višja za 34 indeksnih točk.

Slika št. 8: Izguba po posameznih področjih dejavnosti



Slika števil. 8 prikazuje deleže ugotovljene lanskoletne izgube podjetnikov v Savinjski regiji. V gradbeništvu, ki predstavlja četrtno podjetniške populacije, so se »rdeče številke« najbolj povečale, realno za skoraj 6 krat, vsak gradbinec, ki je lani posloval z izgubo, pa je pridelal v povprečju 6.079 evrov izgube. Tudi v predelovalnih dejavnostih in gostinstvu položaj podjetnikov ni zavidljiv. Prvim se je izguba realno povečala za več kot 2 krat, slednjim pa za tri četrtine.

V ostalih dejavnostih je rast negativnega finančnega rezultata ali nižja ali pa višja rast izgube zaradi majhnosti panoge nima opaznega vpliva na celotni rezultat.

### 3.7 Neto finančni rezultat

Podjetniki Savinjske regije so preteklo poslovno leto zaključili s pozitivnim neto finančnim rezultatom. Ugotovili so 34.022 tisoč evrov neto podjetnikovega dohodka, kar znaša komaj dve tretjini rezultata iz leta 2008. Z izjemo občine

Tabor, ki je ugotovila negativni neto finančni rezultat, so vse ostale občine Savinjske regije lansko leto zaključile pozitivno. Največ neto podjetnikovega dohodka so ugotovile občine: Celje (19,5 %), Žalec (9,8%), Velenje (9,7 %) in Šentjur (9,2 %). Deleži ostalih so občutno šibkejši in se gibljejo od 0,1 do največ 6 %.

#### 4 SREDSTVA IN OBVEZNOSTI DO VIROV SREDSTEV PRI MAJHNIH IN MIKRO PODJETNIKIH

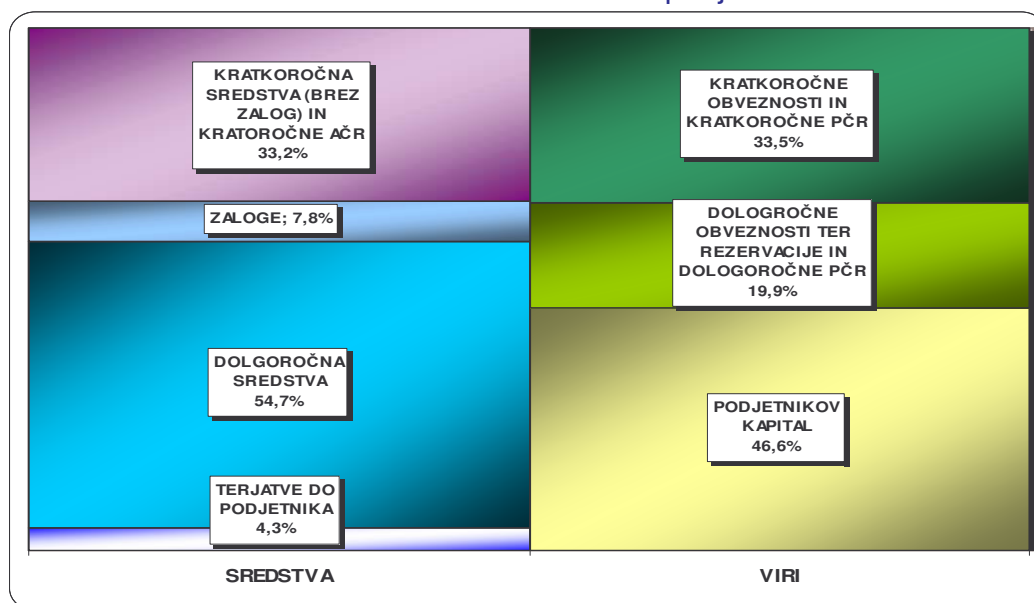
Podjetniki so na dan 31.12.2009 izkazali **633.281** tisoč evrov **sredstev** oziroma **obveznosti do virov sredstev**, 3 % več kot leto prej. Njihovo premoženje se je ob upoštevanju 1,8 % rasti cen življenjskih potrebščin lani realno povečalo za 1 %.

Med sredstvi so s 54,7 % prevladovala **dolgoročna sredstva**, glede na predhodno leto so bila realno nižja za 1,4 %. Veliko večino, 90 %, dolgoročnih sredstev so predstavljala opredmetena osnovna sredstva, njihov delež se je v strukturi vseh sredstev zmanjšal za 1,6 %.

Obseg **kratkoročnih sredstev** je bil ob koncu preteklega leta za 4 % višji kot leto prej. Najobsežnejše med njimi so bile kratkoročne poslovne terjatve, ki so bile realno višje samo za 0,6 %. Za petino so podjetniki povečali tudi kratkoročne finančne naložbe.

**Terjatve do podjetnika**, ki predstavljajo podjetnikov negativni kapital, so se lani povečale za dobro tretjino. Med kratkoročnimi sredstvi so se za 5 % zvišale tudi **zaloge**, ki imajo v vseh sredstvih kar 7,8 odstotni delež (enako tudi v letu 2008).

Slika št. 9: Struktura sredstev in virov sredstev podjetnikov v letu 2009





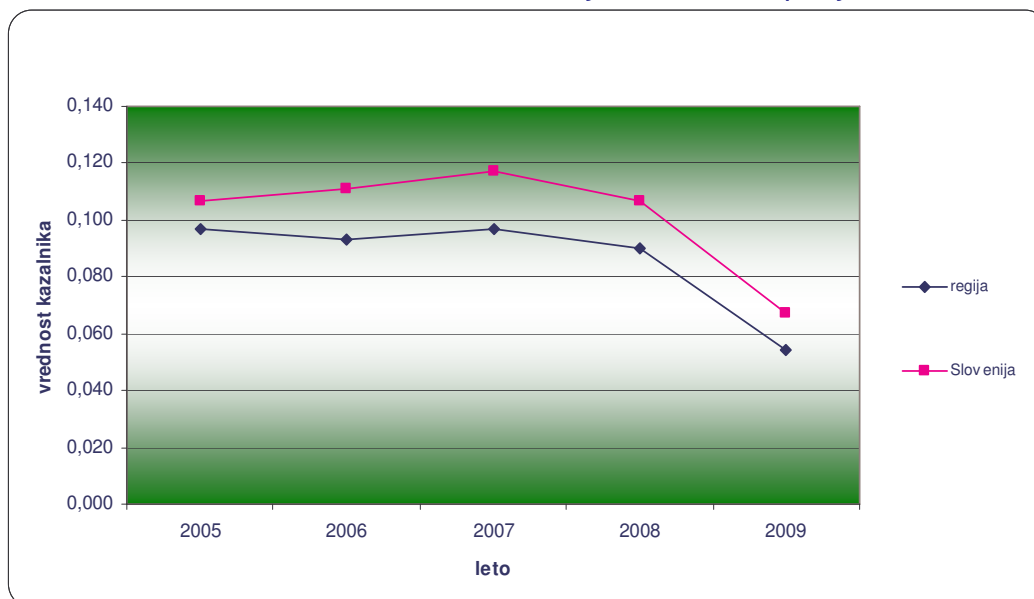
Med **obveznostmi do virov sredstev** je bilo 46,6 % **podjetnikovega kapitala**, ki predstavlja lastni vir financiranja dejavnosti podjetnika. Ob koncu leta 2009 je znašal 294.800 tisoč evrov, realno za slabe 3 % več kot leto pred tem. Njegov delež v vseh obveznostih se je povečal za 0,9 %.

Obseg **kratkoročnih obveznosti** se je malenkostno povečal. Med njimi so se občutneje (za 13 %) povečale kratkoročne finančne obveznosti, ki obsegajo dobro četrtno kratkoročnih obveznosti. Preostali delež večinoma predstavljajo kratkoročne poslovne obveznosti, njihov obseg pa se v primerjavi z letom 2008 ni spremenil.

**Dolgoročne obveznosti** podjetnikov so se lani znižale za realnih 6 %. Njihov delež v vseh virih se je zmanjšal za dober odstotek.

Slika št. 10 prikazuje gibanje kazalnika **čiste donosnosti sredstev**, ki pomeni razmerje med neto podjetnikovim dohodkom in povprečnimi sredstvi. Vrednost tega kazalnika je merilo uspešnosti podjetnikov pri upravljanju s sredstvi, in pove, koliko neto podjetnikovega dohodka so podjetniki dosegli na vsak evro vloženih sredstev. Dokaj konstantna vrednost kazalnika se je po 4 letih lani močno znižala, saj so podjetniki ustvarili le še 5,4 evra neto podjetnikovega dohodka na 100 evrov vloženih sredstev.

Slika št. 10: Čista donosnost sredstev majhnih in mikro podjetnikov



Dinamika gibanja republiškega kazalnika je podobna regijskemu s to razliko, da je republiški ves čas višji in kaže na večjo uspešnost slovenskih podjetnikov.

#### 4.1 Ustreznost virov financiranja

Usklajenost strukture financiranja sredstev nam kažejo kazalniki, ki izražajo ravnotežje med sredstvi in obveznostmi do virov sredstev. Konec leta 2009 so podjetniki s **kapitalom financirali 85,1 % dolgoročnih sredstev**, leto prej pa le 81,5 %. V Sloveniji je bila kapitalaska pokritost dolgoročnih sredstev nekoliko



višja, saj so podjetniki s kapitalom pokrili 90,7 % dolgoročnih sredstev. Ob koncu leta 2009 so bila vsa dolgoročna sredstva, vključno z zalogami, v celoti financirana z dolgoročnimi viri sredstev. Struktura financiranja se je v primerjavi z letom 2008 nekoliko izboljšala, saj je kazalnik »finančne varnosti« ali **dolgoročna pokritost dolgoročnih sredstev in zalog** v letu 2009 znašal 1,062, v letu 2008 pa 1,051. V primerjavi s Slovenijo je bila regijska struktura financiranja nekoliko slabša, saj je znašal ta kazalnik za celotno državo 1,093.

Z dolgoročnimi viri je torej poleg dolgoročnih sredstev in zalog financiran tudi del kratkoročnih sredstev, kar kaže na stabilen premoženjsko-finančni položaj oziroma finančno varnost podjetnikov, saj je vzpostavljeno dolgoročno finančno ravnovesje.

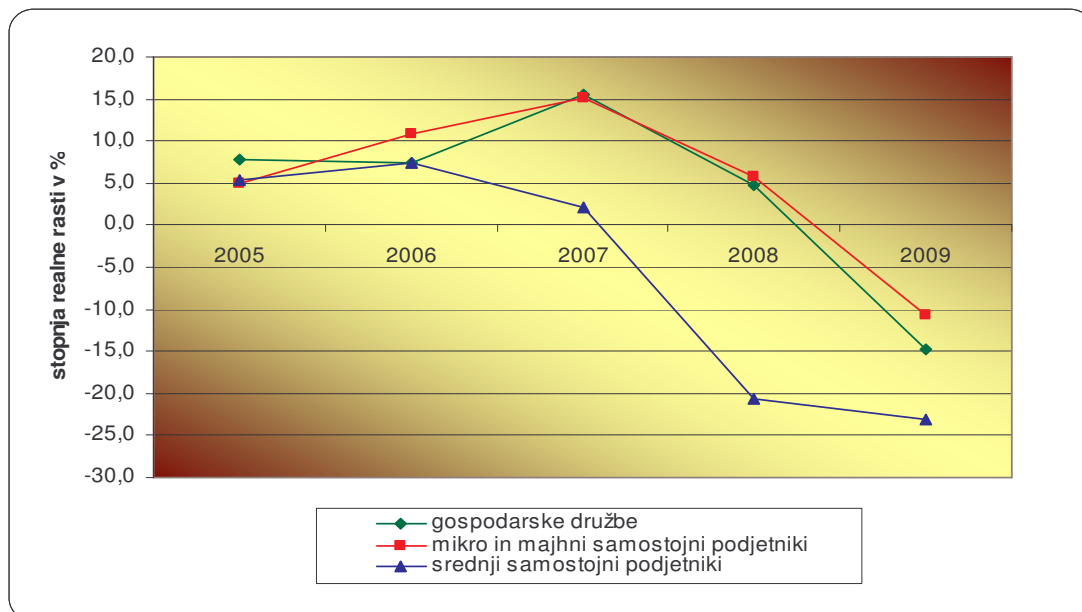
## 5 POSLOVNI IZID IN PREMOŽENJSKO FINANČNI POLOŽAJ SREDNJIH PODJETNIKOV

Po številu srednjih podjetnikov v Sloveniji je med regijami najmočnejša Savinjska regija. V njej poslujejo 4 podjetniki, kar je slaba tretjina vseh v državi in zaposlujejo dobro tretjino vseh zaposlenih pri tej kategoriji podjetnikov.

### 5.1 Poslovni izid

**Prihodki** srednjih podjetnikov Savinjske regije so v letu 2009 znašali 26.676 tisoč evrov, kar je realno za 23 % manj kot v letu prej. Medtem ko je bila v letu 2007 zabeležena še minimalna realna rast, pa zadnji dve leti opažamo velik realni padec prihodkov srednjih podjetnikov v regiji. Iz slike št. 11 je razvidno splošno zmanjševanje prihodkov v gospodarstvu Savinjske regije, saj so bili pri ustvarjanju skupnih prihodkov tudi majhni podjetniki lani za 11 % manj uspešni, družbe pa za 15 %.

Slika št. 11: Gibanje letnih stopenj rasti prihodkov v Savinjski regiji



Prihodki srednjih podjetnikov so znašali 0,4 % prihodkov družb in 3,6 % prihodkov majhnih podjetnikov Savinjske regije. Največ (99 %) je bilo poslovnih prihodkov, slab odstotek pa finančnih in drugih prihodkov. Regijski srednji podjetniki so s prodajo ustvarili 25.971 tisoč evrov čistih prihodkov, od tega 53 % na domačem trgu, 35 % na trgih EU, 12 % pa v državah izven EU. Prodaja na vseh trgih je v primerjavi z letom 2008 precej upadla. Realni padec prodaje na domačem trgu je znašal 29 %, na trgih EU 17 % ter na ostalih trgih 19 %.

**Odhodki** so znašali 26.896 tisoč evrov in so bili v primerjavi z letom 2008 realno nižji za 17 %. Njihov padec je bil manjši od padca prihodkov, kar je še dodatno slabo vplivalo na kazalnik **celotne gospodarnosti**, ki je v letu 2009 znašal 0,992 (v letu 2008 1,035). Padec celotne gospodarnosti je bil zabeležen tudi v Sloveniji in je znašal 1,006 (v letu 2008 1,032). Najpomembnejša postavka med odhodki srednjih podjetnikov so bili poslovni odhodki (97 %), le slabe 3 % so obsegali finančni odhodki, delež drugih odhodkov pa je zanemarljiv.

**Dodana vrednost**, ki je v letu 2009 znašala 9.726 tisoč evrov, je bila v primerjavi z letom prej realno nižja za četrtno. Padec dodane vrednosti srednjih podjetnikov je v Savinjski regiji občutno višji kot na ravni Slovenije, kjer je bila dodana vrednost realno nižja za 13 %.

Izgube na substanci, ki je negativna razlika med kosmatim donosom od poslovanja ter stroški blaga, materiala in storitev in drugimi poslovnimi odhodki, ni ugotovil noben srednji podjetnik v regiji. **Čisti dobiček** je v letu 2009 ustvaril en srednji podjetnik v znesku 150 tisoč evrov. Trije podjetniki so ugotovili 475 tisoč evrov čiste izgube, kar predstavlja 41 % čiste izgube vseh srednjih podjetnikov Slovenije. Realno je čisti dobiček srednjih podjetnikov Savinjske regije nižji kar za 81 %, medtem ko je čista izguba višja za 36 %.

## 5.2 Sredstva in obveznosti do virov sredstev

Srednji samostojni podjetniki so na dan 31.12.2009 izkazali 29.870 tisoč evrov **sredstev** oziroma **obveznosti do virov sredstev** ali realno za 0,3 % manj kot leto prej.

Razmerje med dolgoročnimi in kratkoročnimi sredstvi se v letu 2009 v primerjavi s preteklim letom ni bistveno spremenilo. Večina dolgoročnih sredstev je bila v opredmetenih osnovnih sredstvih (98,9 %).

**Obveznosti do virov sredstev** zajemajo 35 % dolgoročnih obveznosti, 33 % kratkoročnih obveznosti ter 32 % kapitala. V strukturi se je glede na leto 2008 povečal kapital in kratkoročne obveznosti, zmanjšale pa so se dolgoročne obveznosti. Vrednostno najbolj odstopa presežek iz prevrednotenja, ki je višji za polovico in kratkoročne obveznosti do bank, ki so se povečale za slabi dve desetini. Realno precej manjši so čisti dobiček poslovnega leta (-25 %), dolgoročne finančne obveznosti do bank (-12 %) ter druge kratkoročne poslovne obveznosti (-16 %).

### 5.3 Premožensko finančni položaj

Kazalnik **kapitalske pokritosti dolgoročnih sredstev** srednjih podjetnikov Savinjske regije je ob koncu leta 2009 znašal le 0,452 (v Sloveniji 0,532), kar pomeni, da so uspeli s kapitalom pokriti 45,2 % dolgoročnih sredstev. V letu 2009 je kazalnik **dolgoročne pokritosti dolgoročnih sredstev in zalog** znašal 0,890 (v Sloveniji 0,835), kar pomeni, da je bilo z najkvalitetnejšimi viri financiranih 89 % vseh dolgoročnih sredstev in zalog, primanjkljaj pa so morali podjetniki financirati s kratkoročnimi viri.

## 6 ZAKLJUČEK

Gospodarska kriza je v letu 2009 zaostriala pogoje poslovanja večini gospodarskih subjektov. Že v napovedih zarisano pešanje gospodarske moči države so podatki o poslovanju gospodarskih subjektov (družb in samostojnih podjetnikov) sedaj tudi potrdili.

Podatke iz letnih poročil za leto 2009 je AJ PES-u predložilo 8.261 podjetnikov z območja Savinjske regije, od tega: 8.220 mikro podjetnikov, 37 majhnih in 4 srednji podjetniki.

Majhni in mikro podjetniki so lani zaposlovali manj kot v predhodnih letih. Mikro podjetniki, kot najštevilčnejša kategorija podjetnikov, so zaposlovali 84 odstotkov delavcev, ustvarili 82 odstotkov čistih prihodkov od prodaje in razpolagali s štirimi petinami premoženja vseh regijskih podjetnikov. Majhnih podjetnikov je bilo samo za slabega pol odstotka, glede na število zaposlenih, čiste prihodke od prodaje in obseg premoženja pa so zavzemali povprečno 14 odstotkov podjetniške mase. Srednji podjetniki so bili samo 4, v povprečju pa so zavzemali 3 odstotni delež med vsemi podjetniki.

Realni obseg poslovanja **majhnih podjetnikov** (mikro in majhnih) se je lani občutno zmanjšal, prihodki od poslovanja so bili nižji za dobro desetino, odhodki od poslovanja pa za slabo desetino. Celotna gospodarnost in gospodarnost poslovanja sta bili lani še pozitivni, obe pa sta se glede na leto 2008 zelo poslabšali. Med pomembnejše stroške, ki so se zaradi skromnejšega obsega poslovanja posledično zmanjšali, sodijo stroški blaga, materiala in storitev. Stroški za plače zaposlenim so bili nižji za 2 odstotka, podjetniki pa so 11 % več sredstev kot v letu 2008 namenili tudi izboljšanju svoje socialne varnosti.

Ustvarjena dodana vrednost lani ni dosegla obsega iz leta 2008, ampak se je zmanjšala za slabo desetino. Kot protiutež se je ekstremno, skoraj trikrat, povečala izguba na substanci, ki jo je ugotovilo 13 odstotkov podjetnikov, oziroma dvakrat več kot v letu 2008.

Podjetnikov dohodek, ki vključuje tudi podjetnikov zaslužek, je bil za petino nižji od leta 2008, ugotovilo pa ga je 80 odstotkov podjetnikov. Skromnejši dohodek in bolj kot dvakratno realno povečanje »rdečih števil« sta pokazatelja slabše poslovne uspešnosti podjetnikov. Po višini doseženega podjetnikovega

dohodka na zaposlenega (vključno z nosilci dejavnosti), so bili najbolj uspešni podjetniki, ki so poslovali z nepremičninami, najslabši pa so bili »gradbinci«, ki so ugotovili šestkratno povečanje izgube.

V letu 2009 so v Savinjski regiji delovali 4 **srednji podjetniki**, to je slaba tretjina slovenskih podjetnikov v tem velikostnem razredu. Njihovi prihodki so se zmanjšali za slabo četrtno, odhodki pa za 17 odstotkov. Vsi predstavniki te kategorije podjetnikov so ugotovili dodano vrednost, skupaj je bilo za četrtno manj kot v letu 2008. S čistim dobičkom je lani posloval le en podjetnik, ostali trije pa so poslovno leto zaključili z izgubo. Kljub neugodnim rezultatom poslovanja jim je uspelo ohraniti vrednost podjetniškega premoženja, ki je ostalo na ravni iz leta 2008.

Struktura financiranja je bila pri majhnih podjetnikih še uravnotežena, v Savinjski regiji se je celo malenkostno izboljšala, čeprav je v primerjavi s Slovenijo še vedno slabša. Podjetniki so s kapitalom pokrili veliko večino dolgoročnih sredstev, primanjkljaj kvalitetnega kapitalskega vira pa so nadomestili z najemanjem kreditov. Srednjim podjetnikom je z lastnimi viri sredstev uspelo pokriti le slabo polovico dolgoročnih sredstev, dobro polovico sredstev pa so financirali z dolgoročnimi in tudi s kratkoročnimi viri sredstev.

Po kazalcih finančne varnosti vidimo, da majhni in mikro podjetniki vzdržujejo zadovoljivo stopnjo finančne varnosti, medtem ko srednjim podjetnikom to že drugo leto zapored ni uspelo.

Na agregatni ravni so torej vsi podjetniki poslovno leto 2009 zaključili občutno manj uspešno kot leto pred tem, saj so neugodne okoliščine poslovanja močno »oklestile« rezultate poslovanja in oslabile njihovo ekonomsko moč.

Sestavila: **Sonja Jakop**  
**Marjan Žlaus**



**Darja Lipičnik**  
vodja izpostave

Številka: **9630-00059/2010**

Datum: **24.05.2010**

# PRILOGE

**Priloga 1: Pomembnejše postavke poslovnega izida majhnih in mikro podjetnikov v letih 2005 do 2009**

| POSTAVKE POSLOVNEGA<br>IZIDA | Znesek v tisoč EUR |         |         |         |         | Delež v prihodkih, v % |       |       |       |       |
|------------------------------|--------------------|---------|---------|---------|---------|------------------------|-------|-------|-------|-------|
|                              | 2005               | 2006    | 2007    | 2008    | 2009    | 2005                   | 2006  | 2007  | 2008  | 2009  |
| Prihodki                     | 670.361            | 736.090 | 829.915 | 863.505 | 738.889 | 100,0                  | 100,0 | 100,0 | 100,0 | 100,0 |
| Odhodki                      | 623.360            | 684.214 | 772.153 | 808.527 | 704.866 | 93,0                   | 93,0  | 93,0  | 93,6  | 95,4  |
| Dodana vrednost              | 190.179            | 205.757 | 231.980 | 245.584 | 213.270 | 28,4                   | 28,0  | 28,0  | 28,4  | 28,9  |
| Izguba na substanci          | 955                | 1.120   | 1.059   | 1.592   | 3.370   | 0,1                    | 0,2   | 0,1   | 0,2   | 0,5   |
| Neto dodana vrednost         | 189.224            | 204.636 | 230.921 | 243.991 | 209.900 | 28,2                   | 27,8  | 27,8  | 28,3  | 28,4  |
| Podjetnikov dohodek          | 51.363             | 55.915  | 61.121  | 61.117  | 46.328  | 7,7                    | 7,6   | 7,4   | 7,1   | 6,3   |
| Negativni poslovni izid      | 4.361              | 4.038   | 3.359   | 6.139   | 12.306  | 0,7                    | 0,5   | 0,4   | 0,7   | 1,7   |
| Neto podjetnikov dohodek     | 47.002             | 51.877  | 57.762  | 54.978  | 34.022  | 7,0                    | 7,0   | 7,0   | 6,4   | 4,6   |
| Število zaposlenih           | 8.554              | 8.517   | 8.846   | 9.180   | 8.554   | -                      | -     | -     | -     | -     |
| Število podjetnikov          | 7141               | 7.368   | 7.609   | 8.012   | 8.257   | -                      | -     | -     | -     | -     |

**Opomba:**

Podatki v preglednici so povzeti iz letnih poročil, ki so jih majhni in mikro podjetniki predložili za posamezna leta. To pomeni, da se lahko podatki za leto 2008 razlikujejo od podatkov, ki so jih v letna poročila za leto 2009 podjetniki vpisali v stolpec za prejšnje leto, ker je število podjetnikov, ki so predložili letna poročila po posameznih letih, različno.

Priloga 2: POMEMBNEJŠI PODATKI MAJHNIH IN MIKRO PODJETNIKOV SAVINJSKE REGIJE V LETU 2009

- po sektorjih in dejavnostih

v tisoč EUR

| TEMELJNI PODATKI<br>PODROČJA DEJAVNOSTI                           | PODJETNIKI   |              | ZAOPOSLENI   |              | INDEX      | DELEŽ        |              | PRIHODKI SKUPAJ |                | INDEX     | DELEŽ        |              | ČISTI PRIHODKI OD PRODAJE |                | INDEX     | DELEŽ        |              |
|---|--------------|--------------|--------------|--------------|------------|--------------|--------------|-----------------|----------------|-----------|--------------|--------------|---------------------------|----------------|-----------|--------------|--------------|
|   | število      | delež v %    | 2009         | 2008         | 09/08      | 2009         | 2008         | 2009            | 2008           | 09/08     | 2009         | 2008         | 2009                      | 2008           | 09/08     | 2009         | 2008         |
| <b>KMETIJSTVO</b>   | <b>70</b>    | <b>0,8</b>   | <b>54</b>    | <b>59</b>    | <b>91</b>  | <b>0,6</b>   | <b>0,7</b>   | <b>4.255</b>    | <b>4.653</b>   | <b>91</b> | <b>0,6</b>   | <b>0,6</b>   | <b>4.167</b>              | <b>4.498</b>   | <b>93</b> | <b>0,6</b>   | <b>0,6</b>   |
| A - Kmetijstov in lov, gozdarstvo, ribištvo                       | 70           | 0,8          | 54           | 59           | 91         | 0,6          | 0,7          | 4.255           | 4.653          | 91        | 0,6          | 0,6          | 4.167                     | 4.498          | 93        | 0,6          | 0,6          |
| <b>INDUSTRIJA IN GRADBENIŠTVO</b>                                 | <b>2.666</b> | <b>32,3</b>  | <b>4.496</b> | <b>4.742</b> | <b>95</b>  | <b>52,6</b>  | <b>54,4</b>  | <b>306.380</b>  | <b>367.938</b> | <b>83</b> | <b>41,5</b>  | <b>44,8</b>  | <b>299.999</b>            | <b>361.383</b> | <b>83</b> | <b>41,5</b>  | <b>44,8</b>  |
| B - Rudarstvo   | 16           | 0,2          | 43           | 44           | 97         | 0,5          | 0,5          | 3.638           | 4.213          | 86        | 0,5          | 0,5          | 3.469                     | 4.039          | 86        | 0,5          | 0,5          |
| C - Predelovalne dejavnosti                                       | 1.155        | 14,0         | 1859         | 1956         | 95         | 21,7         | 22,4         | 148.562         | 178.249        | 83        | 20,1         | 21,7         | 145.246                   | 175.379        | 83        | 20,1         | 21,7         |
| D - Oskrba z električno energijo, plinom in paro                  | 31           | 0,4          | 8            | 8            | -          | 0,1          | 0,1          | 1.321           | 1.250          | 106       | 0,2          | 0,2          | 1.286                     | 1.242          | 104       | 0,2          | 0,2          |
| E - Oskrba z vodo; Saniranje okolja                               | 17           | 0,2          | 13           | 11           | 116        | 0,2          | 0,1          | 1.412           | 1.296          | 109       | 0,2          | 0,2          | 1.353                     | 1.252          | 108       | 0,2          | 0,2          |
| F - Gradbeništvo  | 1.447        | 17,5         | 2573         | 2723         | 94         | 30,1         | 31,2         | 151.448         | 182.930        | 83        | 20,5         | 22,3         | 148.647                   | 179.471        | 83        | 20,5         | 22,2         |
| <b>STORITVE</b>   | <b>5.521</b> | <b>66,9</b>  | <b>4.005</b> | <b>3.918</b> | <b>102</b> | <b>46,8</b>  | <b>44,9</b>  | <b>428.253</b>  | <b>447.944</b> | <b>96</b> | <b>58,0</b>  | <b>54,6</b>  | <b>419.366</b>            | <b>440.970</b> | <b>95</b> | <b>58,0</b>  | <b>54,7</b>  |
| G - Trgovina, popravila motornih vozil in izdelkov široke porabe  | 1.383        | 16,7         | 1198         | 1182         | 101        | 14,0         | 13,6         | 147.700         | 159.018        | 93        | 20,0         | 19,4         | 146.062                   | 157.361        | 93        | 20,2         | 19,5         |
| H - Promet in skladiščenje  | 834          | 10,1         | 1242         | 1241         | 100        | 14,5         | 14,2         | 150.698         | 161.860        | 93        | 20,4         | 19,7         | 146.120                   | 158.907        | 92        | 20,2         | 19,7         |
| I - Gostinstvo  | 590          | 7,1          | 786          | 751          | 105        | 9,2          | 8,6          | 42.448          | 42.585         | 100       | 5,7          | 5,2          | 41.748                    | 41.837         | 100       | 5,8          | 5,2          |
| J - Informacijske in komunikacijske dejavnosti                    | 242          | 2,9          | 34           | 44           | 78         | 0,4          | 0,5          | 6.942           | 7.004          | 99        | 0,9          | 0,9          | 6.790                     | 6.939          | 98        | 0,9          | 0,9          |
| K - Finančne in zavarovalniške dejavnosti                         | 135          | 1,6          | 21           | 15           | 135        | 0,2          | 0,2          | 3.147           | 3.036          | 104       | 0,4          | 0,4          | 3.055                     | 3.007          | 102       | 0,4          | 0,4          |
| L - Poslovanje z nepremičninami                                   | 62           | 0,8          | 40           | 65           | 61         | 0,5          | 0,7          | 6.161           | 7.475          | 82        | 0,8          | 0,9          | 5.689                     | 6.930          | 82        | 0,8          | 0,9          |
| M - Strokovne, znanstvene in tehnične dejavnosti                  | 1.079        | 13,1         | 250          | 213          | 117        | 2,9          | 2,4          | 36.868          | 34.755         | 106       | 5,0          | 4,2          | 36.305                    | 34.459         | 105       | 5,0          | 4,3          |
| N - Druge raznovrstne poslovne dejavnosti                         | 214          | 2,6          | 76           | 66           | 115        | 0,9          | 0,8          | 8.344           | 8.341          | 100       | 1,1          | 1,0          | 8.145                     | 8.217          | 99        | 1,1          | 1,0          |
| O - Dejavnosti javne uprave in obrambe, obvezne socialne varnosti | 5            | 0,1          | 0            | 0            | -          | 0,0          | 0,0          | 60              | 29             | 204       | 0,0          | 0,0          | 57                        | 29             | 196       | 0,0          | 0,0          |
| P - Izobraževanje   | 144          | 1,7          | 17           | 19           | 91         | 0,2          | 0,2          | 2.930           | 2.411          | 121       | 0,4          | 0,3          | 2.858                     | 2.363          | 121       | 0,4          | 0,3          |
| Q - Zdravstvo in socialno varstvo                                 | 106          | 1,3          | 22           | 17           | 132        | 0,3          | 0,2          | 2.830           | 1.966          | 144       | 0,4          | 0,2          | 2.735                     | 1.953          | 140       | 0,4          | 0,2          |
| R - Kulturne, razvedrilne in rekreacijske dejavnosti              | 126          | 1,5          | 7            | 9            | 75         | 0,1          | 0,1          | 2.290           | 2.193          | 104       | 0,3          | 0,3          | 2.237                     | 2.178          | 103       | 0,3          | 0,3          |
| S - Druge dejavnosti  | 601          | 7,3          | 311          | 296          | 105        | 3,6          | 3,4          | 17.838          | 17.269         | 103       | 2,4          | 2,1          | 17.563                    | 16.789         | 105       | 2,4          | 2,1          |
| <b>SKUPAJ</b>   | <b>8.257</b> | <b>100,0</b> | <b>8.554</b> | <b>8.719</b> | <b>98</b>  | <b>100,0</b> | <b>100,0</b> | <b>738.889</b>  | <b>820.535</b> | <b>90</b> | <b>100,0</b> | <b>100,0</b> | <b>723.532</b>            | <b>806.850</b> | <b>90</b> | <b>100,0</b> | <b>100,0</b> |

## Priloga 2: POMEMBNEJŠI PODATKI MAJHNIH IN MIKRO PODJETNIKOV SAVINJSKE REGIJE V LETU 2009

- po sektorjih in dejavnostih

v tisoč EUR

| TEMELJNI PODATKI<br><br>PODROČJA DEJAVNOSTI                       | PODJETNIKI   |              | ODHODKI SKUPAJ |                | INDEX     | DELEŽ        |              | VREDNOST AKTIVE |                | INDEX      | DELEŽ        |              |
|---|--------------|--------------|----------------|----------------|-----------|--------------|--------------|-----------------|----------------|------------|--------------|--------------|
|   | število      | delež v %    | 2009           | 2008           | 09/08     | 2009         | 2008         | 31.12.2009      | 31.12.2008     | 09/08      | 2009         | 2008         |
| <b>KMETIJSTVO</b>   | <b>70</b>    | <b>0,8</b>   | <b>4.129</b>   | <b>4.417</b>   | <b>93</b> | <b>0,6</b>   | <b>0,6</b>   | <b>4.872</b>    | <b>4.533</b>   | <b>107</b> | <b>0,8</b>   | <b>0,7</b>   |
| A - Kmetijstov in lov, gozdarstvo, ribištvo                       | 70           | 0,8          | 4.129          | 4.417          | 93        | 0,6          | 0,6          | 4.872           | 4.533          | 107        | 0,7          | 0,6          |
| <b>INDUSTRIJA IN GRADBENIŠTVO</b>                                 | <b>2.666</b> | <b>32,3</b>  | <b>294.203</b> | <b>343.486</b> | <b>86</b> | <b>41,7</b>  | <b>44,7</b>  | <b>295.790</b>  | <b>290.042</b> | <b>102</b> | <b>46,7</b>  | <b>47,1</b>  |
| B - Rudarstvo   | 16           | 0,2          | 3.493          | 3.791          | 92        | 0,5          | 0,5          | 3.534           | 4.043          | 87         | 0,6          | 0,7          |
| C - Predelovalne dejavnosti                                       | 1.155        | 14,0         | 141.484        | 167.345        | 85        | 20,1         | 21,8         | 159.438         | 155.264        | 103        | 25,2         | 25,2         |
| D - Oskrba z električno energijo, plinom in paro                  | 31           | 0,4          | 1.083          | 1.020          | 106       | 0,2          | 0,1          | 3.452           | 3.320          | 104        | 0,5          | 0,5          |
| E - Oskrba z vodo; Saniranje okolja                               | 17           | 0,2          | 1.390          | 1.179          | 118       | 0,2          | 0,2          | 1.161           | 1.246          | 93         | 0,2          | 0,2          |
| F - Gradbeništvo  | 1.447        | 17,5         | 146.753        | 170.151        | 86        | 20,8         | 22,1         | 128.205         | 126.168        | 102        | 20,2         | 20,5         |
| <b>STORITVE</b>   | <b>5.521</b> | <b>66,9</b>  | <b>406.534</b> | <b>420.847</b> | <b>97</b> | <b>57,7</b>  | <b>54,7</b>  | <b>332.619</b>  | <b>321.571</b> | <b>103</b> | <b>52,5</b>  | <b>52,2</b>  |
| G - Trgovina, popravila motornih vozil in izdelkov široke porabe  | 1.383        | 16,7         | 142.214        | 152.315        | 93        | 20,2         | 19,8         | 86.073          | 80.744         | 107        | 13,6         | 13,1         |
| H - Promet in skladiščenje  | 834          | 10,1         | 146.070        | 154.922        | 94        | 20,7         | 20,2         | 123.060         | 127.521        | 97         | 19,4         | 20,7         |
| I - Gostinstvo  | 590          | 7,1          | 41.642         | 41.046         | 101       | 5,9          | 5,3          | 41.823          | 39.315         | 106        | 6,6          | 6,4          |
| J - Informacijske in komunikacijske dejavnosti                    | 242          | 2,9          | 5.855          | 5.750          | 102       | 0,8          | 0,7          | 4.028           | 3.538          | 114        | 0,6          | 0,6          |
| K - Finančne in zavarovalniške dejavnosti                         | 135          | 1,6          | 2.835          | 2.506          | 113       | 0,4          | 0,3          | 1.390           | 1.380          | 101        | 0,2          | 0,2          |
| L - Poslovanje z nepremičninami                                   | 62           | 0,8          | 5.072          | 6.787          | 75        | 0,7          | 0,9          | 27.302          | 26.270         | 104        | 4,3          | 4,3          |
| M -<br>Strokovne, znanstvene in tehnične dejavnosti               | 1.079        | 13,1         | 31.612         | 28.544         | 111       | 4,5          | 3,7          | 25.811          | 22.198         | 116        | 4,1          | 3,6          |
| N - Druge raznovrstne poslovne dejavnosti                         | 214          | 2,6          | 7.648          | 7.508          | 102       | 1,1          | 1,0          | 6.487           | 6.037          | 107        | 1,0          | 1,0          |
| O - Dejavnosti javne uprave in obrambe, obvezne socialne varnosti | 5            | 0,1          | 60             | 23             | 259       | 0,0          | 0,0          | 19              | 7              | 276        | 0,0          | 0,0          |
| P - Izobraževanje   | 144          | 1,7          | 2.730          | 2.153          | 127       | 0,4          | 0,3          | 1.659           | 1.453          | 114        | 0,3          | 0,2          |
| Q - Zdravstvo in socialno varstvo                                 | 106          | 1,3          | 2.310          | 1.571          | 147       | 0,3          | 0,2          | 2.081           | 1.510          | 138        | 0,3          | 0,2          |
| R - Kulturne, razvedrilne in rekreacijske dejavnosti              | 126          | 1,5          | 1.983          | 1.853          | 107       | 0,3          | 0,2          | 1.533           | 1.356          | 113        | 0,2          | 0,2          |
| S - Druge dejavnosti  | 601          | 7,3          | 16.504         | 15.871         | 104       | 2,3          | 2,1          | 11.352          | 10.244         | 111        | 1,8          | 1,7          |
| <b>SKUPAJ</b>   | <b>8.257</b> | <b>100,0</b> | <b>704.866</b> | <b>768.750</b> | <b>92</b> | <b>100,0</b> | <b>100,0</b> | <b>633.281</b>  | <b>616.145</b> | <b>103</b> | <b>100,0</b> | <b>100,0</b> |



## Priloga 3: POMEMBNEJŠI PODATKI MAJHNIH IN MIKRO PODJETNIKOV SAVINJSKE REGIJE V LETU 2009

- po občinah

v tisoč EUR

| OBČINA                 | TEMELJNI PODATKI |              | PODJETNIKI   |              | ZAOPOSLENI |              | INDEKS       |                | DELEŽ          |           | PRIHODKI SKUPAJ |              | INDEKS         |                | DELEŽ     |              | ČISTI PRIHODKI OD PRODAJE |      | INDEKS |       | DELEŽ |      |
|------------------------|------------------|--------------|--------------|--------------|------------|--------------|--------------|----------------|----------------|-----------|-----------------|--------------|----------------|----------------|-----------|--------------|---------------------------|------|--------|-------|-------|------|
|                        | število          | delež v %    | 2009         | 2008         | 09/08      | 2009         | 2008         | 2009           | 2008           | 09/08     | 2009            | 2008         | 2009           | 2008           | 09/08     | 2009         | 2008                      | 2009 | 2008   | 09/08 | 2009  | 2008 |
| 11- CELJE              | 1694             | 20,5         | 1.514        | 1.551        | 98         | 17,7         | 17,8         | 130.924        | 147.205        | 89        | 17,7            | 17,9         | 127.863        | 143.732        | 89        | 17,7         | 17,8                      |      |        |       |       |      |
| 30- GORNJI GRAD        | 82               | 1,0          | 64           | 64           | 100        | 0,7          | 0,7          | 4.766          | 4.878          | 98        | 0,6             | 0,6          | 4.695          | 4.795          | 98        | 0,6          | 0,6                       |      |        |       |       |      |
| 51- KOZJE              | 88               | 1,1          | 82           | 93           | 88         | 1,0          | 1,1          | 7.826          | 8.466          | 92        | 1,1             | 1,0          | 7.612          | 8.420          | 90        | 1,1          | 1,0                       |      |        |       |       |      |
| 57- LAŠKO              | 380              | 4,6          | 372          | 374          | 99         | 4,3          | 4,3          | 31.666         | 36.855         | 86        | 4,3             | 4,5          | 30.939         | 35.999         | 86        | 4,3          | 4,5                       |      |        |       |       |      |
| 62- LJUBNO             | 99               | 1,2          | 76           | 79           | 96         | 0,9          | 0,9          | 7.860          | 8.053          | 98        | 1,1             | 1,0          | 7.683          | 7.988          | 96        | 1,1          | 1,0                       |      |        |       |       |      |
| 67- LUČE               | 69               | 0,8          | 54           | 40           | 135        | 0,6          | 0,5          | 3.939          | 4.133          | 95        | 0,5             | 0,5          | 3.860          | 4.101          | 94        | 0,5          | 0,5                       |      |        |       |       |      |
| 79- MOZIRJE            | 161              | 1,9          | 133          | 142          | 94         | 1,6          | 1,6          | 15.567         | 15.746         | 99        | 2,1             | 1,9          | 15.373         | 15.644         | 98        | 2,1          | 1,9                       |      |        |       |       |      |
| 83- NAZARJE            | 96               | 1,2          | 72           | 52           | 138        | 0,8          | 0,6          | 8.851          | 8.815          | 100       | 1,2             | 1,1          | 8.695          | 8.731          | 100       | 1,2          | 1,1                       |      |        |       |       |      |
| 92- PODČETRTEK         | 122              | 1,5          | 158          | 163          | 97         | 1,8          | 1,9          | 12.564         | 14.132         | 89        | 1,7             | 1,7          | 12.405         | 13.855         | 90        | 1,7          | 1,7                       |      |        |       |       |      |
| 99- RADEČE             | 122              | 1,5          | 74           | 72           | 104        | 0,9          | 0,8          | 5.792          | 6.137          | 94        | 0,8             | 0,7          | 5.636          | 6.105          | 92        | 0,8          | 0,8                       |      |        |       |       |      |
| 106- ROGAŠKA SLATINA   | 421              | 5,1          | 488          | 528          | 92         | 5,7          | 6,1          | 35.275         | 38.062         | 93        | 4,8             | 4,6          | 34.568         | 37.572         | 92        | 4,8          | 4,7                       |      |        |       |       |      |
| 107- ROGATEC           | 80               | 1,0          | 78           | 76           | 104        | 0,9          | 0,9          | 6.595          | 7.719          | 85        | 0,9             | 0,9          | 6.415          | 7.561          | 85        | 0,9          | 0,9                       |      |        |       |       |      |
| 114- SLOVENSKE KONJICE | 478              | 5,8          | 634          | 657          | 96         | 7,4          | 7,5          | 47.166         | 53.940         | 87        | 6,4             | 6,6          | 46.072         | 53.194         | 87        | 6,4          | 6,6                       |      |        |       |       |      |
| 120- ŠENTJUR           | 622              | 7,5          | 693          | 698          | 99         | 8,1          | 8,0          | 70.383         | 77.519         | 91        | 9,5             | 9,4          | 69.206         | 76.250         | 91        | 9,6          | 9,5                       |      |        |       |       |      |
| 124- ŠMARJE PRI JELŠAH | 314              | 3,8          | 322          | 318          | 101        | 3,8          | 3,6          | 27.821         | 31.282         | 89        | 3,8             | 3,8          | 27.112         | 30.990         | 87        | 3,7          | 3,8                       |      |        |       |       |      |
| 125- ŠMARTNO OB PAKI   | 89               | 1,1          | 69           | 73           | 94         | 0,8          | 0,8          | 5.983          | 6.615          | 90        | 0,8             | 0,8          | 5.947          | 6.481          | 92        | 0,8          | 0,8                       |      |        |       |       |      |
| 126- ŠOŠTANJ           | 245              | 3,0          | 275          | 278          | 99         | 3,2          | 3,2          | 24.398         | 25.868         | 94        | 3,3             | 3,2          | 23.904         | 25.464         | 94        | 3,3          | 3,2                       |      |        |       |       |      |
| 127- ŠTORE             | 109              | 1,3          | 92           | 112          | 82         | 1,1          | 1,3          | 6.046          | 6.336          | 95        | 0,8             | 0,8          | 5.982          | 6.316          | 95        | 0,8          | 0,8                       |      |        |       |       |      |
| 133- VELENJE           | 852              | 10,3         | 897          | 928          | 97         | 10,5         | 10,6         | 54.871         | 63.204         | 87        | 7,4             | 7,7          | 54.077         | 62.391         | 87        | 7,5          | 7,7                       |      |        |       |       |      |
| 137- VITANJE           | 55               | 0,7          | 47           | 48           | 98         | 0,5          | 0,5          | 4.901          | 4.940          | 99        | 0,7             | 0,6          | 4.816          | 4.910          | 98        | 0,7          | 0,6                       |      |        |       |       |      |
| 139- VOJNIK            | 245              | 3,0          | 274          | 271          | 101        | 3,2          | 3,1          | 30.274         | 35.612         | 85        | 4,1             | 4,3          | 29.945         | 34.816         | 86        | 4,1          | 4,3                       |      |        |       |       |      |
| 144- ZREČE             | 204              | 2,5          | 259          | 258          | 100        | 3,0          | 3,0          | 29.024         | 30.565         | 95        | 3,9             | 3,7          | 28.046         | 29.884         | 94        | 3,9          | 3,7                       |      |        |       |       |      |
| 149- BISTRICA OB SOTLI | 46               | 0,6          | 45           | 42           | 106        | 0,5          | 0,5          | 4.895          | 5.142          | 95        | 0,7             | 0,6          | 4.862          | 5.067          | 96        | 0,7          | 0,6                       |      |        |       |       |      |
| 151- BRASLOVČE         | 158              | 1,9          | 165          | 176          | 94         | 1,9          | 2,0          | 14.140         | 17.357         | 81        | 1,9             | 2,1          | 13.821         | 17.108         | 81        | 1,9          | 2,1                       |      |        |       |       |      |
| 154- DOBJE             | 28               | 0,3          | 9            | 13           | 74         | 0,1          | 0,1          | 1.163          | 1.353          | 86        | 0,2             | 0,2          | 1.128          | 1.301          | 87        | 0,2          | 0,2                       |      |        |       |       |      |
| 155- DOBRNA            | 56               | 0,7          | 46           | 40           | 115        | 0,5          | 0,5          | 4.038          | 3.980          | 101       | 0,5             | 0,5          | 3.997          | 3.950          | 101       | 0,6          | 0,5                       |      |        |       |       |      |
| 173- POLZELA           | 156              | 1,9          | 113          | 100          | 113        | 1,3          | 1,1          | 11.248         | 9.951          | 113       | 1,5             | 1,2          | 11.077         | 9.834          | 113       | 1,5          | 1,2                       |      |        |       |       |      |
| 174- PREBOLD           | 156              | 1,9          | 173          | 165          | 105        | 2,0          | 1,9          | 15.266         | 15.750         | 97        | 2,1             | 1,9          | 14.883         | 15.584         | 96        | 2,1          | 1,9                       |      |        |       |       |      |
| 180- SOLČAVA           | 27               | 0,3          | 7            | 5            | 129        | 0,1          | 0,1          | 912            | 1.014          | 90        | 0,1             | 0,1          | 835            | 1.006          | 83        | 0,1          | 0,1                       |      |        |       |       |      |
| 184- TABOR             | 47               | 0,6          | 27           | 34           | 78         | 0,3          | 0,4          | 2.752          | 3.655          | 75        | 0,4             | 0,4          | 2.713          | 3.615          | 75        | 0,4          | 0,4                       |      |        |       |       |      |
| 189- VRANSKO           | 65               | 0,8          | 101          | 112          | 90         | 1,2          | 1,3          | 6.941          | 8.679          | 80        | 0,9             | 1,1          | 6.688          | 8.050          | 83        | 0,9          | 1,0                       |      |        |       |       |      |
| 190- ŽALEC             | 787              | 9,5          | 928          | 930          | 100        | 10,8         | 10,7         | 79.839         | 91.037         | 88        | 10,8            | 11,1         | 78.174         | 90.086         | 87        | 10,8         | 11,2                      |      |        |       |       |      |
| 209- REČICA OB SAVINJI | 104              | 1,3          | 213          | 228          | 93         | 2,5          | 2,6          | 25.204         | 26.534         | 95        | 3,4             | 3,2          | 24.504         | 26.052         | 94        | 3,4          | 3,2                       |      |        |       |       |      |
| <b>SKUPAJ</b>          | <b>8.257</b>     | <b>100,0</b> | <b>8.554</b> | <b>8.719</b> | <b>98</b>  | <b>100,0</b> | <b>100,0</b> | <b>738.889</b> | <b>820.535</b> | <b>90</b> | <b>100,0</b>    | <b>100,0</b> | <b>723.532</b> | <b>806.850</b> | <b>90</b> | <b>100,0</b> | <b>100,0</b>              |      |        |       |       |      |

## Priloga 3: POMEMBNEJŠI PODATKI MAJHNIH IN MIKRO PODJETNIKOV SAVINJSKE REGIJE V LETU 2009

- po občinah

v tisoč EUR

| OBČINA                 | TEMELJNI PODATKI |              | PODJETNIKI     |                | ODHODKI SKUPAJ |            | INDEKS     | DELEŽ          |                | VREDNOST AKTIVE |            | INDEKS     | DELEŽ |  |
|------------------------|------------------|--------------|----------------|----------------|----------------|------------|------------|----------------|----------------|-----------------|------------|------------|-------|--|
|                        | število          | delež v %    | 2009           | 2008           | 09/08          | 2009       | 2008       | 31.12.2009     | 31.12.2008     | 09/08           | 2009       | 2008       |       |  |
| 11- CELJE              | 1694             | 20,5         | 124.286        | 137.121        | 91             | 17,6       | 17,8       | 113.789        | 111.395        | 102             | 18,0       | 18,1       |       |  |
| 30- GORNJI GRAD        | 82               | 1,0          | 4.548          | 4.570          | 100            | 0,6        | 0,6        | 5.188          | 4.975          | 104             | 0,8        | 0,8        |       |  |
| 51- KOZJE              | 88               | 1,1          | 7.616          | 8.132          | 94             | 1,1        | 1,1        | 7.425          | 5.695          | 130             | 1,2        | 0,9        |       |  |
| 57- LAŠKO              | 380              | 4,6          | 30.286         | 34.435         | 88             | 4,3        | 4,5        | 29.606         | 29.984         | 99              | 4,7        | 4,9        |       |  |
| 62- LJUBNO             | 99               | 1,2          | 7.550          | 7.668          | 98             | 1,1        | 1,0        | 7.453          | 7.371          | 101             | 1,2        | 1,2        |       |  |
| 67- LUČE               | 69               | 0,8          | 3.603          | 3.809          | 95             | 0,5        | 0,5        | 4.945          | 4.227          | 117             | 0,8        | 0,7        |       |  |
| 79- MOZIRJE            | 161              | 1,9          | 14.200         | 14.283         | 99             | 2,0        | 1,9        | 13.526         | 13.372         | 101             | 2,1        | 2,2        |       |  |
| 83- NAZARJE            | 96               | 1,2          | 8.504          | 8.342          | 102            | 1,2        | 1,1        | 6.516          | 5.833          | 112             | 1,0        | 0,9        |       |  |
| 92- PODČETRTEK         | 122              | 1,5          | 12.171         | 13.289         | 92             | 1,7        | 1,7        | 11.333         | 11.724         | 97              | 1,8        | 1,9        |       |  |
| 99- RADEČE             | 122              | 1,5          | 5.450          | 5.793          | 94             | 0,8        | 0,8        | 4.635          | 4.489          | 103             | 0,7        | 0,7        |       |  |
| 106- ROGAŠKA SLATINA   | 421              | 5,1          | 33.234         | 34.972         | 95             | 4,7        | 4,5        | 31.773         | 28.265         | 112             | 5,0        | 4,6        |       |  |
| 107- ROGATEC           | 80               | 1,0          | 6.352          | 7.242          | 88             | 0,9        | 0,9        | 11.870         | 10.189         | 116             | 1,9        | 1,7        |       |  |
| 114- SLOVENSKE KONJICE | 478              | 5,8          | 45.741         | 51.263         | 89             | 6,5        | 6,7        | 47.624         | 46.599         | 102             | 7,5        | 7,6        |       |  |
| 120- ŠENTJUR           | 622              | 7,5          | 67.266         | 72.858         | 92             | 9,5        | 9,5        | 58.793         | 58.121         | 101             | 9,3        | 9,4        |       |  |
| 124- ŠMARJE PRI JELŠAH | 314              | 3,8          | 26.720         | 29.131         | 92             | 3,8        | 3,8        | 22.875         | 24.174         | 95              | 3,6        | 3,9        |       |  |
| 125- ŠMARTNO OB PAKI   | 89               | 1,1          | 5.364          | 6.072          | 88             | 0,8        | 0,8        | 5.428          | 5.838          | 93              | 0,9        | 0,9        |       |  |
| 126- ŠOŠTANJ           | 245              | 3,0          | 22.669         | 24.397         | 93             | 3,2        | 3,2        | 20.983         | 18.908         | 111             | 3,3        | 3,1        |       |  |
| 127- ŠTORE             | 109              | 1,3          | 5.471          | 5.730          | 95             | 0,8        | 0,7        | 4.037          | 3.799          | 106             | 0,6        | 0,6        |       |  |
| 133- VELENJE           | 852              | 10,3         | 51.588         | 57.364         | 90             | 7,3        | 7,5        | 45.554         | 44.744         | 102             | 7,2        | 7,3        |       |  |
| 137- VITANJE           | 55               | 0,7          | 4.758          | 4.669          | 102            | 0,7        | 0,6        | 3.707          | 3.710          | 100             | 0,6        | 0,6        |       |  |
| 139- VOJNIK            | 245              | 3,0          | 30.048         | 33.768         | 89             | 4,3        | 4,4        | 22.644         | 23.230         | 97              | 3,6        | 3,8        |       |  |
| 144- ZREČE             | 204              | 2,5          | 27.804         | 29.331         | 95             | 3,9        | 3,8        | 27.388         | 26.483         | 103             | 4,3        | 4,3        |       |  |
| 149- BISTRICA OB SOTLI | 46               | 0,6          | 4.680          | 4.888          | 96             | 0,7        | 0,6        | 2.416          | 2.331          | 104             | 0,4        | 0,4        |       |  |
| 151- BRASLOVČE         | 158              | 1,9          | 13.616         | 16.203         | 84             | 1,9        | 2,1        | 11.340         | 10.851         | 105             | 1,8        | 1,8        |       |  |
| 154- DOBJE             | 28               | 0,3          | 1.123          | 1.295          | 87             | 0,2        | 0,2        | 1.231          | 1.407          | 87              | 0,2        | 0,2        |       |  |
| 155- DOBRNA            | 56               | 0,7          | 3.741          | 3.607          | 104            | 0,5        | 0,5        | 1.926          | 2.017          | 95              | 0,3        | 0,3        |       |  |
| 173- POLZELA           | 156              | 1,9          | 10.629         | 9.144          | 116            | 1,5        | 1,2        | 7.988          | 6.354          | 126             | 1,3        | 1,0        |       |  |
| 174- PREBOLD           | 156              | 1,9          | 14.634         | 14.718         | 99             | 2,1        | 1,9        | 10.235         | 10.248         | 100             | 1,6        | 1,7        |       |  |
| 180- SOLČAVA           | 27               | 0,3          | 878            | 968            | 91             | 0,1        | 0,1        | 3.010          | 2.673          | 113             | 0,5        | 0,4        |       |  |
| 184- TABOR             | 47               | 0,6          | 2.833          | 3.461          | 82             | 0,4        | 0,5        | 3.364          | 3.848          | 87              | 0,5        | 0,6        |       |  |
| 189- VRANSKO           | 65               | 0,8          | 6.828          | 8.449          | 81             | 1,0        | 1,1        | 5.398          | 5.582          | 97              | 0,9        | 0,9        |       |  |
| 190- ŽALEC             | 787              | 9,5          | 76.492         | 86.077         | 89             | 10,9       | 11,2       | 55.232         | 54.233         | 102             | 8,7        | 8,8        |       |  |
| 209- REČICA OB SAVINJI | 104              | 1,3          | 24.185         | 25.700         | 94             | 3,4        | 3,3        | 24.048         | 23.475         | 102             | 3,8        | 3,8        |       |  |
| <b>SKUPAJ</b>          | <b>8.257</b>     | <b>100,0</b> | <b>704.866</b> | <b>768.750</b> | <b>92</b>      | <b>100</b> | <b>100</b> | <b>633.281</b> | <b>616.145</b> | <b>103</b>      | <b>100</b> | <b>100</b> |       |  |

Priloga 4: PODJETNIKOV DOHODEK IN NEGATIVNI POSLOVNI IZID MAJHNIH IN MIKRO PODJETNIKOV SAVINJSKE REGIJE V LETU 2009

- po sektorjih in dejavnostih

v tisoč EUR

| TEMELJNI PODATKI<br>PODROČJA DEJAVNOSTI                           | PODJETNIKI   |              | PODJETNIKOV DOHODEK |               | INDEX<br>09/08 | DELEŽ        |              | NEGATIVNI POSLOVNI IZID |              | INDEX<br>09/08 | DELEŽ        |              | NETO PODJETNIKOV DOHODEK |               | INDEX<br>09/08 | DELEŽ        |              |
|---|--------------|--------------|---------------------|---------------|----------------|--------------|--------------|-------------------------|--------------|----------------|--------------|--------------|--------------------------|---------------|----------------|--------------|--------------|
|   | število      | delež v %    | 2009                | 2008          |                | 2009         | 2008         | 2009                    | 2008         |                | 2009         | 2008         | 2009                     | 2008          |                | 2009         | 2008         |
| <b>KMETIJSTVO</b>   | <b>70</b>    | <b>0,8</b>   | <b>263</b>          | <b>375</b>    | <b>70</b>      | <b>0,6</b>   | <b>0,7</b>   | <b>137</b>              | <b>139</b>   | <b>98</b>      | <b>1,1</b>   | <b>2,7</b>   | <b>126</b>               | <b>236</b>    | <b>54</b>      | <b>0,4</b>   | <b>0,5</b>   |
| A - Kmetijstov in lov, gozdarstvo, ribištvo                       | 70           | 0,8          | 263                 | 375           | 70             | 0,6          | 0,7          | 137                     | 139          | 98             | 1,1          | 2,7          | 126                      | 236           | 54             | 0,4          | 0,5          |
| <b>INDUSTRIJA IN GRADBENIŠTVO</b>                                 | <b>2.666</b> | <b>32,3</b>  | <b>18.885</b>       | <b>26.014</b> | <b>73</b>      | <b>40,8</b>  | <b>45,6</b>  | <b>6.709</b>            | <b>1.562</b> | <b>429</b>     | <b>54,5</b>  | <b>29,8</b>  | <b>12.176</b>            | <b>24.452</b> | <b>50</b>      | <b>35,8</b>  | <b>47,2</b>  |
| B - Rudarstvo   | 16           | 0,2          | 157                 | 423           | 37             | 0,3          | 0,7          | 12                      | 1            | 1134           | 0,1          | 0,0          | 145                      | 422           | 34             | 0,4          | 0,8          |
| C - Predelovalne dejavnosti                                       | 1.155        | 14,0         | 9.142               | 11.782        | 78             | 19,7         | 20,7         | 2.065                   | 878          | 235            | 16,8         | 16,8         | 7.077                    | 10.904        | 65             | 20,8         | 21,1         |
| D - Oskrba z električno energijo, plinom in paro                  | 31           | 0,4          | 253                 | 232           | 109            | 0,5          | 0,4          | 15                      | 2            | -              | 0,1          | 0,0          | 238                      | 230           | 103            | 0,7          | 0,4          |
| E - Oskrba z vodo; Saniranje okolja                               | 17           | 0,2          | 62                  | 121           | 51             | 0,1          | 0,2          | 40                      | 4            | 1008           | 0,3          | 0,1          | 22                       | 117           | 19             | 0,1          | 0,2          |
| F - Gradbeništvo  | 1.447        | 17,5         | 9.273               | 13.456        | 69             | 20,0         | 23,6         | 4.578                   | 678          | 676            | 37,2         | 12,9         | 4.695                    | 12.779        | 37             | 13,8         | 24,7         |
| <b>STORITVE</b>   | <b>5.521</b> | <b>66,9</b>  | <b>27.180</b>       | <b>30.634</b> | <b>89</b>      | <b>58,7</b>  | <b>53,7</b>  | <b>5.460</b>            | <b>3.537</b> | <b>154</b>     | <b>44,4</b>  | <b>67,5</b>  | <b>21.719</b>            | <b>27.097</b> | <b>80</b>      | <b>63,8</b>  | <b>52,3</b>  |
| G - Trgovina, popravila motornih vozil in izdelkov široke porabe  | 1.383        | 16,7         | 6.563               | 7.505         | 87             | 14,2         | 13,2         | 1.076                   | 801          | 134            | 8,7          | 15,3         | 5.486                    | 6.704         | 82             | 16,1         | 12,9         |
| H - Promet in skladiščenje  | 834          | 10,1         | 6.394               | 8.128         | 79             | 13,8         | 14,3         | 1.767                   | 1.190        | 148            | 14,4         | 22,7         | 4.628                    | 6.938         | 67             | 13,6         | 13,4         |
| I - Gostinstvo  | 590          | 7,1          | 1.764               | 2.083         | 85             | 3,8          | 3,7          | 958                     | 544          | 176            | 7,8          | 10,4         | 806                      | 1.539         | 52             | 2,4          | 3,0          |
| J - Informacijske in komunikacijske dejavnosti                    | 242          | 2,9          | 1.225               | 1.296         | 95             | 2,6          | 2,3          | 138                     | 41           | 334            | 1,1          | 0,8          | 1.087                    | 1.255         | 87             | 3,2          | 2,4          |
| K - Finančne in zavarovalniške dejavnosti                         | 135          | 1,6          | 384                 | 567           | 68             | 0,8          | 1,0          | 73                      | 37           | 197            | 0,6          | 0,7          | 311                      | 530           | 59             | 0,9          | 1,0          |
| L - Poslovanje z nepremičninami                                   | 62           | 0,8          | 1.204               | 857           | 140            | 2,6          | 1,5          | 115                     | 168          | 68             | 0,9          | 3,2          | 1.089                    | 689           | 158            | 3,2          | 1,3          |
| M - Strokovne, znanstvene in tehnične dejavnosti                  | 1.079        | 13,1         | 5.874               | 6.478         | 91             | 12,7         | 11,4         | 618                     | 267          | 232            | 5,0          | 5,1          | 5.256                    | 6.211         | 85             | 15,4         | 12,0         |
| N - Druge raznovrstne poslovne dejavnosti                         | 214          | 2,6          | 859                 | 917           | 94             | 1,9          | 1,6          | 162                     | 85           | 192            | 1,3          | 1,6          | 696                      | 833           | 84             | 2,0          | 1,6          |
| O - Dejavnosti javne uprave in obrambe, obvezne socialne varnosti | 5            | 0,1          | 13                  | 6             | 219            | 0,0          | 0,0          | 14                      | 0            | -              | 0,1          | 0,0          | 0                        | 6             | -7             | 0,0          | 0,0          |
| P - Izobraževanje   | 144          | 1,7          | 295                 | 306           | 96             | 0,6          | 0,5          | 94                      | 48           | 198            | 0,8          | 0,9          | 200                      | 258           | 77             | 0,6          | 0,5          |
| Q - Zdravstvo in socialno varstvo                                 | 106          | 1,3          | 551                 | 406           | 136            | 1,2          | 0,7          | 31                      | 12           | 258            | 0,3          | 0,2          | 520                      | 394           | 132            | 1,5          | 0,8          |
| R - Kulturne, razvedrilne in rekreacijske dejavnosti              | 126          | 1,5          | 337                 | 352           | 96             | 0,7          | 0,6          | 31                      | 11           | 271            | 0,2          | 0,2          | 307                      | 341           | 90             | 0,9          | 0,7          |
| S - Druge dejavnosti  | 601          | 7,3          | 1.717               | 1.732         | 99             | 3,7          | 3,0          | 383                     | 333          | 115            | 3,1          | 6,4          | 1.334                    | 1.399         | 95             | 3,9          | 2,7          |
| <b>SKUPAJ</b>   | <b>8.257</b> | <b>100,0</b> | <b>46.328</b>       | <b>57.024</b> | <b>81</b>      | <b>100,0</b> | <b>100,0</b> | <b>12.306</b>           | <b>5.239</b> | <b>235</b>     | <b>100,0</b> | <b>100,0</b> | <b>34.022</b>            | <b>51.785</b> | <b>66</b>      | <b>100,0</b> | <b>100,0</b> |

## Priloga 5: PODJETNIKOV DOHODEK IN NEGATIVNI POSLOVNI IZID MAJHNIH IN MIKRO PODJETNIKOV SAVINJSKE REGIJE V LETU 2009

- po občinah

v tisoč EUR

| OBČINA                 | PODJETNIKI   |              | PODJETNIKOV DOHODEK |               | INDEKS    | DELEŽ        |              | NEGATIVNI POSLOVNI IZID |              | INDEKS     | DELEŽ        |              | NETO PODJETNIKOV DOHODEK |               | INDEKS    | DELEŽ        |              |
|------------------------|--------------|--------------|---------------------|---------------|-----------|--------------|--------------|-------------------------|--------------|------------|--------------|--------------|--------------------------|---------------|-----------|--------------|--------------|
|                        | število      | delež v %    | 2009                | 2008          | 09/08     | 2009         | 2008         | 2009                    | 2008         | 09/08      | 2009         | 2008         | 2009                     | 2008          | 09/08     | 2009         | 2008         |
| 11- CELJE              | 1694         | 20,5         | 9.596               | 11.275        | 85        | 20,7         | 19,8         | 2.958                   | 1.190        | 249        | 24,0         | 22,7         | 6.638                    | 10.084        | 66        | 19,5         | 19,5         |
| 30- GORNJI GRAD        | 82           | 1,0          | 312                 | 425           | 73        | 0,7          | 0,7          | 94                      | 117          | 81         | 0,8          | 2,2          | 218                      | 308           | 71        | 0,6          | 0,6          |
| 51- KOZJE              | 88           | 1,1          | 377                 | 458           | 82        | 0,8          | 0,8          | 167                     | 124          | 135        | 1,4          | 2,4          | 210                      | 334           | 63        | 0,6          | 0,6          |
| 57- LAŠKO              | 380          | 4,6          | 1.911               | 2.550         | 75        | 4,1          | 4,5          | 530                     | 130          | 409        | 4,3          | 2,5          | 1.380                    | 2.420         | 57        | 4,1          | 4,7          |
| 62- LJUBNO             | 99           | 1,2          | 400                 | 418           | 96        | 0,9          | 0,7          | 90                      | 33           | 270        | 0,7          | 0,6          | 310                      | 385           | 81        | 0,9          | 0,7          |
| 67- LUČE               | 69           | 0,8          | 348                 | 327           | 106       | 0,8          | 0,6          | 12                      | 3            | 412        | 0,1          | 0,1          | 336                      | 324           | 104       | 1,0          | 0,6          |
| 79- MOZIRJE            | 161          | 1,9          | 1.404               | 1.477         | 95        | 3,0          | 2,6          | 38                      | 14           | 263        | 0,3          | 0,3          | 1.366                    | 1.463         | 93        | 4,0          | 2,8          |
| 83- NAZARJE            | 96           | 1,2          | 428                 | 491           | 87        | 0,9          | 0,9          | 81                      | 18           | 441        | 0,7          | 0,3          | 347                      | 473           | 73        | 1,0          | 0,9          |
| 92- PODČETRTEK         | 122          | 1,5          | 591                 | 922           | 64        | 1,3          | 1,6          | 198                     | 79           | 252        | 1,6          | 1,5          | 393                      | 843           | 47        | 1,2          | 1,6          |
| 99- RADEČE             | 122          | 1,5          | 498                 | 394           | 126       | 1,1          | 0,7          | 156                     | 50           | 314        | 1,3          | 0,9          | 342                      | 344           | 99        | 1,0          | 0,7          |
| 106- ROGAŠKA SLATINA   | 421          | 5,1          | 2.375               | 3.360         | 71        | 5,1          | 5,9          | 334                     | 271          | 123        | 2,7          | 5,2          | 2.041                    | 3.090         | 66        | 6,0          | 6,0          |
| 107- ROGATEC           | 80           | 1,0          | 341                 | 586           | 58        | 0,7          | 1,0          | 99                      | 109          | 90         | 0,8          | 2,1          | 243                      | 477           | 51        | 0,7          | 0,9          |
| 114- SLOVENSKE KONJICE | 478          | 5,8          | 2.410               | 3.026         | 80        | 5,2          | 5,3          | 986                     | 349          | 282        | 8,0          | 6,7          | 1.424                    | 2.676         | 53        | 4,2          | 5,2          |
| 120- ŠENTJUR           | 622          | 7,5          | 3.806               | 4.909         | 78        | 8,2          | 8,6          | 689                     | 247          | 278        | 5,6          | 4,7          | 3.117                    | 4.662         | 67        | 9,2          | 9,0          |
| 124- ŠMARJE PRI JELŠAH | 314          | 3,8          | 1.535               | 2.242         | 68        | 3,3          | 3,9          | 434                     | 92           | 474        | 3,5          | 1,7          | 1.101                    | 2.151         | 51        | 3,2          | 4,2          |
| 125- ŠMARTNO OB PAKI   | 89           | 1,1          | 730                 | 573           | 127       | 1,6          | 1,0          | 110                     | 30           | 366        | 0,9          | 0,6          | 620                      | 543           | 114       | 1,8          | 1,0          |
| 126- ŠOŠTANJ           | 245          | 3,0          | 1.931               | 1.794         | 108       | 4,2          | 3,1          | 202                     | 323          | 63         | 1,6          | 6,2          | 1.729                    | 1.471         | 118       | 5,1          | 2,8          |
| 127- ŠTORE             | 109          | 1,3          | 617                 | 631           | 98        | 1,3          | 1,1          | 42                      | 25           | 172        | 0,3          | 0,5          | 575                      | 606           | 95        | 1,7          | 1,2          |
| 133- VELENJE           | 852          | 10,3         | 4.953               | 6.212         | 80        | 10,7         | 10,9         | 1.670                   | 372          | 449        | 13,6         | 7,1          | 3.283                    | 5.840         | 56        | 9,7          | 11,3         |
| 137- VITANJE           | 55           | 0,7          | 244                 | 302           | 81        | 0,5          | 0,5          | 101                     | 32           | 318        | 0,8          | 0,6          | 143                      | 270           | 53        | 0,4          | 0,5          |
| 139- VOJNIK            | 245          | 3,0          | 1.373               | 1.995         | 69        | 3,0          | 3,5          | 1.147                   | 150          | 763        | 9,3          | 2,9          | 226                      | 1.844         | 12        | 0,7          | 3,6          |
| 144- ZREČE             | 204          | 2,5          | 1.356               | 1.476         | 92        | 2,9          | 2,6          | 137                     | 242          | 57         | 1,1          | 4,6          | 1.219                    | 1.234         | 99        | 3,6          | 2,4          |
| 149- BISTRICA OB SOTLI | 46           | 0,6          | 227                 | 280           | 81        | 0,5          | 0,5          | 13                      | 26           | 51         | 0,1          | 0,5          | 214                      | 255           | 84        | 0,6          | 0,5          |
| 151- BRASLOVČE         | 158          | 1,9          | 774                 | 1.247         | 62        | 1,7          | 2,2          | 249                     | 93           | 269        | 2,0          | 1,8          | 524                      | 1.155         | 45        | 1,5          | 2,2          |
| 154- DOBJE             | 28           | 0,3          | 77                  | 82            | 94        | 0,2          | 0,1          | 36                      | 23           | 156        | 0,3          | 0,4          | 40                       | 58            | 69        | 0,1          | 0,1          |
| 155- DOBRNA            | 56           | 0,7          | 345                 | 386           | 89        | 0,7          | 0,7          | 48                      | 14           | 348        | 0,4          | 0,3          | 297                      | 373           | 80        | 0,9          | 0,7          |
| 173- POLZELA           | 156          | 1,9          | 767                 | 867           | 88        | 1,7          | 1,5          | 147                     | 61           | 241        | 1,2          | 1,2          | 619                      | 806           | 77        | 1,8          | 1,6          |
| 174- PREBOLD           | 156          | 1,9          | 763                 | 1.082         | 70        | 1,6          | 1,9          | 131                     | 51           | 257        | 1,1          | 1,0          | 632                      | 1.032         | 61        | 1,9          | 2,0          |
| 180- SOLČAVA           | 27           | 0,3          | 43                  | 69            | 62        | 0,1          | 0,1          | 8                       | 22           | 37         | 0,1          | 0,4          | 35                       | 46            | 75        | 0,1          | 0,1          |
| 184- TABOR             | 47           | 0,6          | 109                 | 237           | 46        | 0,2          | 0,4          | 189                     | 44           | 431        | 1,5          | 0,8          | -81                      | 193           | -42       | -0,2         | 0,4          |
| 189- VRANSKO           | 65           | 0,8          | 271                 | 270           | 100       | 0,6          | 0,5          | 158                     | 40           | 397        | 1,3          | 0,8          | 112                      | 230           | 49        | 0,3          | 0,4          |
| 190- ŽALEC             | 787          | 9,5          | 4.260               | 5.808         | 73        | 9,2          | 10,2         | 914                     | 849          | 108        | 7,4          | 16,2         | 3.346                    | 4.960         | 67        | 9,8          | 9,6          |
| 209- REČICA OB SAVINJI | 104          | 1,3          | 1.156               | 851           | 136       | 2,5          | 1,5          | 137                     | 17           | 809        | 1,1          | 0,3          | 1.020                    | 834           | 122       | 3,0          | 1,6          |
| <b>SKUPAJ</b>          | <b>8.257</b> | <b>100,0</b> | <b>46.328</b>       | <b>57.024</b> | <b>81</b> | <b>100,0</b> | <b>100,0</b> | <b>12.306</b>           | <b>5.239</b> | <b>235</b> | <b>100,0</b> | <b>100,0</b> | <b>34.022</b>            | <b>51.785</b> | <b>66</b> | <b>100,0</b> | <b>100,0</b> |

**Priloga 6: DODANA VREDNOST, IZGUBA NA SUBSTANCI IN NETO DODANA VREDNOST MAJHNIH IN MIKRO PODJETNIKOV SAVINJSKE REGIJE V LETU 2009**

- po sektorjih in dejavnostih

v tisoč EUR

| TEMELJNI PODATKI<br>PODROČJA DEJAVNOSTI                           | PODJETNIKI   | DODANA VREDNOST<br>v tisoč EUR |                | INDEKS    | DELEŽ v %    |              | PODJETNIKI   | IZGUBA NA<br>SUBSTANCI |                | INDEKS     | DELEŽ v %    |              | NETO DODANA<br>VREDNOST |                | INDEKS    | DELEŽ v %    |              |
|---|--------------|--------------------------------|----------------|-----------|--------------|--------------|--------------|------------------------|----------------|------------|--------------|--------------|-------------------------|----------------|-----------|--------------|--------------|
|   | število      | 2009                           | 2008           | 09/08     | 2009         | 2008         | število      | 2009                   | 2008           | 09/08      | 2009         | 2008         | 2009                    | 2008           | 09/08     | 2009         | 2008         |
| <b>KMETIJSTVO</b>   | <b>57</b>    | <b>1.383</b>                   | <b>1.518</b>   | <b>91</b> | <b>0,6</b>   | <b>0,6</b>   | <b>12</b>    | <b>54,4</b>            | <b>54,9</b>    | <b>99</b>  | <b>1,6</b>   | <b>4,5</b>   | <b>1.328</b>            | <b>1.463</b>   | <b>91</b> | <b>0,6</b>   | <b>0,6</b>   |
| A - Kmetijstov in lov, gozdarstvo, ribištvo                       | 57           | 1.383                          | 1.518          | 91        | 0,6          | 0,6          | 12           | 54,4                   | 54,9           | 99         | 1,6          | 4,5          | 1328                    | 1463           | 91        | 0,6          | 0,6          |
| <b>INDUSTRIJA IN GRADBENIŠTVO</b>                                 | <b>2.385</b> | <b>103.353</b>                 | <b>119.247</b> | <b>87</b> | <b>48,5</b>  | <b>51,0</b>  | <b>275</b>   | <b>1.590,1</b>         | <b>295,2</b>   | <b>539</b> | <b>47,2</b>  | <b>24,1</b>  | <b>101.763</b>          | <b>118.952</b> | <b>86</b> | <b>48,5</b>  | <b>51,1</b>  |
| B - Rudarstvo   | 16           | 1.451                          | 1.758          | 83        | 0,7          | 0,8          | 0            | 0,0                    | 1,0            | 0          | 0,0          | 0,1          | 1451                    | 1757           | 83        | 0,7          | 0,8          |
| C - Predelovalne dejavnosti                                       | 1.049        | 49.815                         | 56.190         | 89        | 23,4         | 24,0         | 104          | 277,2                  | 101,3          | 274        | 8,2          | 8,3          | 49537                   | 56088          | 88        | 23,6         | 24,1         |
| D - Oskrba z električno energijo, plinom in paro                  | 25           | 790                            | 808            | 98        | 0,4          | 0,3          | 6            | 4,7                    | 1,6            | -          | 0,1          | 0,1          | 785                     | 806            | 97        | 0,4          | 0,3          |
| E - Oskrba z vodo; Saniranje okolja                               | 12           | 329                            | 390            | 84        | 0,2          | 0,2          | 5            | 22,3                   | 0,1            | 17154      | 0,7          | 0,0          | 307                     | 390            | 79        | 0,1          | 0,2          |
| F - Gradbeništvo  | 1.283        | 50.968                         | 60.102         | 85        | 23,9         | 25,7         | 160          | 1.285,8                | 191,2          | 673        | 38,2         | 15,6         | 49682                   | 59911          | 83        | 23,7         | 25,7         |
| <b>STORITVE</b>   | <b>4.686</b> | <b>108.535</b>                 | <b>113.193</b> | <b>96</b> | <b>50,9</b>  | <b>48,4</b>  | <b>802</b>   | <b>1.725,5</b>         | <b>875,6</b>   | <b>197</b> | <b>51,2</b>  | <b>71,4</b>  | <b>106.809</b>          | <b>112.317</b> | <b>95</b> | <b>50,9</b>  | <b>48,3</b>  |
| G - Trgovina, popravila motornih vozil in izdelkov široke porabe  | 1.145        | 27.863                         | 28.771         | 97        | 13,1         | 12,3         | 225          | 529,6                  | 355,8          | 149        | 15,7         | 29,0         | 27333                   | 28415          | 96        | 13,0         | 12,2         |
| H - Promet in skladiščenje  | 757          | 40.263                         | 43.037         | 94        | 18,9         | 18,4         | 75           | 238,2                  | 84,6           | 282        | 7,1          | 6,9          | 40025                   | 42953          | 93        | 19,1         | 18,5         |
| I - Gostinstvo  | 513          | 12.632                         | 12.636         | 100       | 5,9          | 5,4          | 76           | 206,8                  | 110,8          | 187        | 6,1          | 9,0          | 12425                   | 12525          | 99        | 5,9          | 5,4          |
| J - Informacijske in komunikacijske dejavnosti                    | 195          | 1.956                          | 2.256          | 87        | 0,9          | 1,0          | 45           | 74,2                   | 27,0           | 275        | 2,2          | 2,2          | 1882                    | 2229           | 84        | 0,9          | 1,0          |
| K - Finančne in zavarovalniške dejavnosti                         | 111          | 798                            | 850            | 94        | 0,4          | 0,4          | 24           | 44,2                   | 26,4           | 168        | 1,3          | 2,2          | 754                     | 823            | 92        | 0,4          | 0,4          |
| L - Poslovanje z nepremičninami                                   | 57           | 3.176                          | 3.695          | 86        | 1,5          | 1,6          | 5            | 10,9                   | 17,4           | 63         | 0,3          | 1,4          | 3165                    | 3678           | 86        | 1,5          | 1,6          |
| M - Strokovne, znanstvene in tehnične dejavnosti                  | 922          | 11.244                         | 11.688         | 96        | 5,3          | 5,0          | 149          | 258,3                  | 106,6          | 242        | 7,7          | 8,7          | 10986                   | 11582          | 95        | 5,2          | 5,0          |
| N - Druge raznovrstne poslovne dejavnosti                         | 165          | 2.242                          | 2.263          | 99        | 1,1          | 1,0          | 48           | 104,0                  | 31,6           | 329        | 3,1          | 2,6          | 2138                    | 2232           | 96        | 1,0          | 1,0          |
| O - Dejavnosti javne uprave in obrambe, obvezne socialne varnosti | 4            | 13                             | 6              | 218       | 0,0          | 0,0          | 1            | 13,7                   | 0,0            | -          | 0,4          | 0,0          | 0                       | 6              | -5        | 0,0          | 0,0          |
| P - Izobraževanje   | 104          | 681                            | 672            | 101       | 0,3          | 0,3          | 39           | 74,7                   | 24,9           | 300        | 2,2          | 2,0          | 606                     | 647            | 94        | 0,3          | 0,3          |
| Q - Zdravstvo in socialno varstvo                                 | 84           | 1.105                          | 809            | 136       | 0,5          | 0,3          | 21           | 23,3                   | 6,1            | 379        | 0,7          | 0,5          | 1081                    | 803            | 135       | 0,5          | 0,3          |
| R - Kulturne, razvedrilne in rekreacijske dejavnosti              | 102          | 516                            | 553            | 93        | 0,2          | 0,2          | 23           | 22,7                   | 6,1            | 373        | 0,7          | 0,5          | 493                     | 546            | 90        | 0,2          | 0,2          |
| S - Druge dejavnosti  | 527          | 6.046                          | 5.955          | 102       | 2,8          | 2,5          | 71           | 124,8                  | 78,3           | 160        | 3,7          | 6,4          | 5922                    | 5877           | 101       | 2,8          | 2,5          |
| <b>SKUPAJ</b>   | <b>7.128</b> | <b>213.270</b>                 | <b>233.958</b> | <b>91</b> | <b>100,0</b> | <b>100,0</b> | <b>1.089</b> | <b>3.370,0</b>         | <b>1.225,7</b> | <b>275</b> | <b>100,0</b> | <b>100,0</b> | <b>209.900</b>          | <b>232.732</b> | <b>90</b> | <b>100,0</b> | <b>100,0</b> |

Priloga 7: DODANA VREDNOST, IZGUBA NA SUBSTANCI IN NETO DODANA VREDNOST MAJHNIH IN MIKRO PODJETNIKOV SAVINJSKE REGIJE V LETU 2009

- po občinah

v tisoč EUR

| OBČINA                 | TEMELJNI PODATKI |                | DODANA VREDNOST |           |              |              | INDEX       |                | DELEŽ          |            | PODJETNIKI   |              | IZGUBA NA SUBSTANCI |                |           |              | INDEX        |       | DELEŽ |      | NETO DODANA VREDNOST |      | INDEX |  | DELEŽ |  |
|------------------------|------------------|----------------|-----------------|-----------|--------------|--------------|-------------|----------------|----------------|------------|--------------|--------------|---------------------|----------------|-----------|--------------|--------------|-------|-------|------|----------------------|------|-------|--|-------|--|
|                        | število          | 2009           | 2008            | 09/08     | 2009         | 2008         | število     | 2009           | 2008           | 09/08      | 2009         | 2008         | 2009                | 2008           | 09/08     | 2009         | 2008         | 09/08 | 2009  | 2008 | 09/08                | 2009 | 2008  |  |       |  |
| 11- CELJE              | 1422             | 38.383         | 42.740          | 90        | 18,0         | 18,3         | 260         | 806,2          | 357,4          | 226        | 23,9         | 29,2         | 37.577              | 42.382         | 89        | 17,9         | 18,2         |       |       |      |                      |      |       |  |       |  |
| 30- GORNJI GRAD        | 67               | 1.434          | 1.435           | 100       | 0,7          | 0,6          | 14          | 24,9           | 5,9            | 420        | 0,7          | 0,5          | 1.409               | 1.429          | 99        | 0,7          | 0,6          |       |       |      |                      |      |       |  |       |  |
| 51- KOZJE              | 76               | 2.001          | 2.218           | 90        | 0,9          | 0,9          | 10          | 7,5            | 7,0            | 107        | 0,2          | 0,6          | 1.994               | 2.211          | 90        | 0,9          | 0,9          |       |       |      |                      |      |       |  |       |  |
| 57- LAŠKO              | 329              | 9.309          | 10.348          | 90        | 4,4          | 4,4          | 51          | 81,1           | 46,7           | 174        | 2,4          | 3,8          | 9.228               | 10.302         | 90        | 4,4          | 4,4          |       |       |      |                      |      |       |  |       |  |
| 62- LJUBNO             | 88               | 2.009          | 2.047           | 98        | 0,9          | 0,9          | 11          | 26,2           | 3,8            | 692        | 0,8          | 0,3          | 1.983               | 2.043          | 97        | 0,9          | 0,9          |       |       |      |                      |      |       |  |       |  |
| 67- LUČE               | 65               | 1.584          | 1.560           | 102       | 0,7          | 0,7          | 4           | 3,7            | 0,1            | 4.101      | 0,1          | 0,0          | 1.580               | 1.560          | 101       | 0,8          | 0,7          |       |       |      |                      |      |       |  |       |  |
| 79- MOZIRJE            | 137              | 4.847          | 4.838           | 100       | 2,3          | 2,1          | 22          | 29,3           | 4,5            | 648        | 0,9          | 0,4          | 4.817               | 4.833          | 100       | 2,3          | 2,1          |       |       |      |                      |      |       |  |       |  |
| 83- NAZARJE            | 82               | 1.815          | 1.710           | 106       | 0,9          | 0,7          | 13          | 13,2           | 4,4            | 304        | 0,4          | 0,4          | 1.802               | 1.706          | 106       | 0,9          | 0,7          |       |       |      |                      |      |       |  |       |  |
| 92- PODČETRTEK         | 109              | 3.663          | 4.026           | 91        | 1,7          | 1,7          | 10          | 21,2           | 34,2           | 62         | 0,6          | 2,8          | 3.641               | 3.992          | 91        | 1,7          | 1,7          |       |       |      |                      |      |       |  |       |  |
| 99- RADEČE             | 107              | 1.886          | 1.844           | 102       | 0,9          | 0,8          | 15          | 13,5           | 18,6           | 73         | 0,4          | 1,5          | 1.873               | 1.825          | 103       | 0,9          | 0,8          |       |       |      |                      |      |       |  |       |  |
| 106- ROGAŠKA SLATINA   | 371              | 10.448         | 11.966          | 87        | 4,9          | 5,1          | 48          | 62,4           | 52,3           | 119        | 1,9          | 4,3          | 10.386              | 11.914         | 87        | 4,9          | 5,1          |       |       |      |                      |      |       |  |       |  |
| 107- ROGATEC           | 68               | 1.958          | 2.295           | 85        | 0,9          | 1,0          | 12          | 27,6           | 11,9           | 232        | 0,8          | 1,0          | 1.931               | 2.283          | 85        | 0,9          | 1,0          |       |       |      |                      |      |       |  |       |  |
| 114- SLOVENSKE KONJICE | 411              | 14.811         | 15.684          | 94        | 6,9          | 6,7          | 65          | 157,0          | 58,2           | 270        | 4,7          | 4,7          | 14.654              | 15.625         | 94        | 7,0          | 6,7          |       |       |      |                      |      |       |  |       |  |
| 120- ŠENTJUR           | 544              | 19.157         | 20.668          | 93        | 9,0          | 8,8          | 76          | 157,3          | 55,4           | 284        | 4,7          | 4,5          | 18.999              | 20.612         | 92        | 9,1          | 8,9          |       |       |      |                      |      |       |  |       |  |
| 124- ŠMARJE PRI JELŠAH | 274              | 8.283          | 9.431           | 88        | 3,9          | 4,0          | 39          | 74,0           | 26,7           | 277        | 2,2          | 2,2          | 8.209               | 9.404          | 87        | 3,9          | 4,0          |       |       |      |                      |      |       |  |       |  |
| 125- ŠMARTNO OB PAKI   | 78               | 2.087          | 2.011           | 104       | 1,0          | 0,9          | 11          | 26,2           | 8,7            | 302        | 0,8          | 0,7          | 2.061               | 2.002          | 103       | 1,0          | 0,9          |       |       |      |                      |      |       |  |       |  |
| 126- ŠOŠTANJ           | 211              | 7.531          | 7.743           | 97        | 3,5          | 3,3          | 32          | 58,6           | 46,6           | 126        | 1,7          | 3,8          | 7.473               | 7.696          | 97        | 3,6          | 3,3          |       |       |      |                      |      |       |  |       |  |
| 127- ŠTORE             | 90               | 2.043          | 2.343           | 87        | 1,0          | 1,0          | 17          | 21,8           | 18,3           | 119        | 0,6          | 1,5          | 2.021               | 2.325          | 87        | 1,0          | 1,0          |       |       |      |                      |      |       |  |       |  |
| 133- VELENJE           | 739              | 18.409         | 21.126          | 87        | 8,6          | 9,0          | 109         | 290,8          | 117,2          | 248        | 8,6          | 9,6          | 18.119              | 21.009         | 86        | 8,6          | 9,0          |       |       |      |                      |      |       |  |       |  |
| 137- VITANJE           | 48               | 1.244          | 1.452           | 86        | 0,6          | 0,6          | 7           | 27,6           | 2,8            | 989        | 0,8          | 0,2          | 1.216               | 1.449          | 84        | 0,6          | 0,6          |       |       |      |                      |      |       |  |       |  |
| 139- VOJNIK            | 213              | 7.081          | 8.033           | 88        | 3,3          | 3,4          | 32          | 911,9          | 104,5          | 873        | 27,1         | 8,5          | 6.169               | 7.928          | 78        | 2,9          | 3,4          |       |       |      |                      |      |       |  |       |  |
| 144- ZREČE             | 175              | 7.638          | 8.275           | 92        | 3,6          | 3,5          | 29          | 45,2           | 22,3           | 203        | 1,3          | 1,8          | 7.593               | 8.253          | 92        | 3,6          | 3,5          |       |       |      |                      |      |       |  |       |  |
| 149- BISTRICA OB SOTLI | 42               | 943            | 1.002           | 94        | 0,4          | 0,4          | 3           | 5,5            | 6,4            | 85         | 0,2          | 0,5          | 938                 | 995            | 94        | 0,4          | 0,4          |       |       |      |                      |      |       |  |       |  |
| 151- BRASLOVČE         | 136              | 4.166          | 4.847           | 86        | 2,0          | 2,1          | 21          | 30,4           | 15,6           | 195        | 0,9          | 1,3          | 4.136               | 4.831          | 86        | 2,0          | 2,1          |       |       |      |                      |      |       |  |       |  |
| 154- DOBJE             | 22               | 308            | 361             | 85        | 0,1          | 0,2          | 6           | 11,3           | 1,0            | 1.168      | 0,3          | 0,1          | 297                 | 360            | 83        | 0,1          | 0,2          |       |       |      |                      |      |       |  |       |  |
| 155- DOBRNA            | 47               | 1.096          | 1.083           | 101       | 0,5          | 0,5          | 8           | 13,8           | 2,9            | 483        | 0,4          | 0,2          | 1.082               | 1.081          | 100       | 0,5          | 0,5          |       |       |      |                      |      |       |  |       |  |
| 173- POLZELA           | 136              | 2.751          | 2.575           | 107       | 1,3          | 1,1          | 20          | 38,0           | 40,2           | 94         | 1,1          | 3,3          | 2.713               | 2.535          | 107       | 1,3          | 1,1          |       |       |      |                      |      |       |  |       |  |
| 174- PREBOLD           | 140              | 3.959          | 4.298           | 92        | 1,9          | 1,8          | 16          | 67,9           | 15,6           | 435        | 2,0          | 1,3          | 3.891               | 4.283          | 91        | 1,9          | 1,8          |       |       |      |                      |      |       |  |       |  |
| 180- SOLČAVA           | 23               | 300            | 278             | 108       | 0,1          | 0,1          | 4           | 6,1            | 2,7            | 223        | 0,2          | 0,2          | 294                 | 275            | 107       | 0,1          | 0,1          |       |       |      |                      |      |       |  |       |  |
| 184- TABOR             | 40               | 545            | 946             | 58        | 0,3          | 0,4          | 7           | 26,2           | 28,1           | 93         | 0,8          | 2,3          | 518                 | 918            | 56        | 0,2          | 0,4          |       |       |      |                      |      |       |  |       |  |
| 189- VRANSKO           | 53               | 1.943          | 2.418           | 80        | 0,9          | 1,0          | 12          | 24,9           | 15,7           | 159        | 0,7          | 1,3          | 1.918               | 2.403          | 80        | 0,9          | 1,0          |       |       |      |                      |      |       |  |       |  |
| 190- ŽALEC             | 687              | 22.884         | 25.391          | 90        | 10,7         | 10,9         | 99          | 252,1          | 87,7           | 288        | 7,5          | 7,2          | 22.631              | 25.303         | 89        | 10,8         | 10,9         |       |       |      |                      |      |       |  |       |  |
| 209- REČICA OB SAVINJI | 98               | 6.752          | 6.967           | 97        | 3,2          | 3,0          | 6           | 6,7            | 2,5            | 267        | 0,2          | 0,2          | 6.745               | 6.965          | 97        | 3,2          | 3,0          |       |       |      |                      |      |       |  |       |  |
| <b>SKUPAJ</b>          | <b>7.128</b>     | <b>213.270</b> | <b>233.958</b>  | <b>91</b> | <b>100,0</b> | <b>100,0</b> | <b>1089</b> | <b>3.370,0</b> | <b>1.225,7</b> | <b>275</b> | <b>100,0</b> | <b>100,0</b> | <b>209.900</b>      | <b>232.732</b> | <b>90</b> | <b>100,0</b> | <b>100,0</b> |       |       |      |                      |      |       |  |       |  |

**Priloga 8: Obseg in struktura sredstev in obveznosti do virov sredstev majhnih in mikro podjetnikov**

| SREDSTVA IN OBVEZNOSTI DO VIROV SREDSTEV                           | Znesek v tisoč EUR |                | Index<br>31.12.2008=100 | Delež v %    |              |
|--|--------------------|----------------|-------------------------|--------------|--------------|
|  | 31.12.2009         | 31.12.2008     |                         | 31.12.2009   | 31.12.2008   |
| <b>I. SREDSTVA</b>   | <b>633.281</b>     | <b>616.145</b> | <b>103</b>              | <b>100,0</b> | <b>100,0</b> |
| <b>A. Dolgoročna sredstva</b>                                      | <b>346.504</b>     | <b>345.229</b> | <b>100</b>              | <b>54,7</b>  | <b>56,0</b>  |
| 1. Neopredmetena sredstva in dolgoročne aktivne časovne razmejitve | 3.588              | 3.336          | 108                     | 0,6          | 0,5          |
| 2. Opredmetena osnovna sredstva                                    | 312.684            | 314.423        | 99                      | 49,4         | 51,0         |
| 3. Naložbene nepremičnine  | 25.148             | 24.052         | 105                     | 4,0          | 3,9          |
| 4. Dolgoročne finančne naložbe                                     | 3.402              | 3.144          | 108                     | 0,5          | 0,5          |
| 5. Dolgoročne poslovne terjatve                                    | 1.682              | 275            | 612                     | 0,3          | 0,0          |
| <b>B. Kratkoročna sredstva</b>                                     | <b>255.440</b>     | <b>246.749</b> | <b>104</b>              | <b>40,3</b>  | <b>40,0</b>  |
| 1. Sredstva (skupine za odtujitev) za prodajo                      | 845                | 381            | 222                     | 0,1          | 0,1          |
| 2. Zaloge  | 49.710             | 46.434         | 107                     | 7,8          | 7,5          |
| 3. Kratkoročne finančne naložbe                                    | 8.239              | 6.803          | 121                     | 1,3          | 1,1          |
| 4. Kratkoročne poslovne terjatve                                   | 166.197            | 162.263        | 102                     | 26,2         | 26,3         |
| 5. Denarna sredstva  | 30.448             | 30.868         | 99                      | 4,8          | 5,0          |
| <b>C. Kratkoročne časovne razmejitve</b>                           | <b>4.338</b>       | <b>4.564</b>   | <b>95</b>               | <b>0,7</b>   | <b>0,7</b>   |
| <b>Č. Terjatve to podjetnika</b>                                   | <b>27.000</b>      | <b>19.602</b>  | <b>138</b>              | <b>4,3</b>   | <b>3,2</b>   |
| <b>II. OBVEZNOSTI DO VIROV SREDSTEV</b>                            | <b>633.281</b>     | <b>616.145</b> | <b>103</b>              | <b>100,0</b> | <b>100,0</b> |
| <b>A. Podjetnikov kapital</b>                                      | <b>294.800</b>     | <b>281.468</b> | <b>105</b>              | <b>46,6</b>  | <b>45,7</b>  |
| <b>B. Rezervacije in dolgoročne pasivne časovne razmejitve</b>     | <b>5.777</b>       | <b>4.567</b>   | <b>126</b>              | <b>0,9</b>   | <b>0,7</b>   |
| 1. Rezervacije   | 3.424              | 2.848          | 120                     | 0,5          | 0,5          |
| 2. Dolgoročne pasivne časovne razmejitve                           | 2.353              | 1.719          | 137                     | 0,4          | 0,3          |
| <b>C. Dolgoročne obveznosti</b>                                    | <b>120.385</b>     | <b>125.664</b> | <b>96</b>               | <b>19,0</b>  | <b>20,4</b>  |
| 1. Dolgoročne finančne obveznosti                                  | 96.957             | 95.426         | 102                     | 15,3         | 15,5         |
| 2. Dolgoročne poslovne obveznosti                                  | 23.428             | 30.238         | 77                      | 3,7          | 4,9          |
| <b>Č. Kratkoročne obveznosti</b>                                   | <b>210.187</b>     | <b>202.472</b> | <b>104</b>              | <b>33,2</b>  | <b>32,9</b>  |
| 1. Obveznosti, vključene v skupine za odtujitev                    | 636                | 487            | 131                     | 0,1          | 0,1          |
| 2. Kratkoročne finančne obveznosti                                 | 58.190             | 50.917         | 114                     | 9,2          | 8,3          |
| 3. Kratkoročne poslovne obveznosti                                 | 151.361            | 151.069        | 100                     | 23,9         | 24,5         |
| <b>D. Kratkoročne pasivne časovne razmejitve</b>                   | <b>2.132</b>       | <b>1.975</b>   | <b>108</b>              | <b>0,3</b>   | <b>0,3</b>   |

**Priloga 9: Pomembnejše postavke poslovnega izida in premoženjsko finančnega položaja srednjih podjetnikov Savinjske regije v letu 2009**

| POSTAVKE POSLOVNEGA<br>IZIDA | Znesek v tisoč EUR |        | Indeks    | Delež v prihodkih, v % |       |
|------------------------------|--------------------|--------|-----------|------------------------|-------|
|                              | 2009               | 2008   | 2009/2008 | 2009                   | 2008  |
| Prihodki                     | 26.676             | 34.389 | 78        | 100,0                  | 100,0 |
| Odhodki                      | 26.896             | 33.233 | 81        | 100,8                  | 96,6  |
| Neto celotni dobiček/izguba  | -220               | 1.157  | -19       | -0,8                   | 3,4   |
| Dodana vrednost              | 9.726              | 12.911 | 75        | 36,5                   | 37,5  |
| Izguba na substanci          | 0                  | 0      | 0         | 0,0                    | 0,0   |
| Čisti dobiček                | 150                | 905    | 17        | 0,6                    | 2,6   |
| Čista izguba                 | 475                | 346    | 137       | 1,8                    | 1,0   |
| Neto čisti dobiček / izguba  | -325               | 559    | -58       | -1,2                   | 1,6   |

| POSTAVKE SREDSTEV IN<br>OBVEZNOSTI DO VIROV<br>SREDSTEV | Znesek v tisoč EUR |               | Indeks     | Delež v %    |              |
|---|--------------------|---------------|------------|--------------|--------------|
|   | 31.12.2009         | 31.12.2008    | 2009/2008  | 31.12.2009   | 31.12.2008   |
| <b>I. SREDSTVA</b>                                      | <b>29.870</b>      | <b>29.423</b> | <b>102</b> | <b>100,0</b> | <b>100,0</b> |
| A. Dolgoročna sredstva                                  | 21.098             | 20.763        | 102        | 70,6         | 70,6         |
| B. Kratkoročna sredstva                                 | 8.290              | 8.400         | 99         | 27,8         | 28,6         |
| C. Kratkoročne aktivne časovne razmejitve               | 482                | 260           | 185        | 1,6          | 0,9          |
| <b>II. OBVEZNOSTI DO VIROV<br/>SREDSTEV</b>             | <b>29.870</b>      | <b>29.423</b> | <b>102</b> | <b>100,0</b> | <b>100,0</b> |
| A. Kapital  | 9.537              | 8.112         | 118        | 31,9         | 27,6         |
| B. Rezervacije in dolgoročne pasivne časovne razmejitve | 0                  | 36            | 0          | 0,0          | 0,1          |
| C. Dolgoročne obveznosti                                | 10.581             | 12.115        | 87         | 35,4         | 41,2         |
| Č. Kratkoročne obveznosti                               | 9.748              | 9.059         | 108        | 32,6         | 30,8         |
| D. Kratkoročne pasivne časovne razmejitve               | 4                  | 100           | 4          | 0,0          | 0,3          |



**Priloga 10: Pomembnejši kazalniki poslovanja srednjih podjetnikov Savinjske regije v letih od 2005 do 2009**

| <b>VRSTE KAZALNIKOV</b>                               | <b>Leto 2005</b> | <b>Leto 2006</b> | <b>Leto 2007</b> | <b>Leto 2008</b> | <b>Leto 2009</b> |
|---|------------------|------------------|------------------|------------------|------------------|
| <b>I. KAZALNIKI FINANCIRANJA</b>                      |                  |                  |                  |                  |                  |
| 1. Delež kapitala v virih sredstev, v %               | 23,5             | 24,9             | 21,3             | 18,5             | 31,9             |
| 2. Dolgoročna pokritost dolgoročnih sredstev in zalog | 0,891            | 0,858            | 0,900            | 0,881            | 0,890            |
| <b>II. KAZALNIKI GOSPODARNOSTI</b>                    |                  |                  |                  |                  |                  |
| 1. Celotna gospodarnost                               | 1,051            | 1,038            | 1,036            | 1,031            | 0,992            |
| 2. Gospodarnost poslovanja                            | 1,074            | 1,062            | 1,067            | 1,087            | 1,014            |
| 3. Čista dobičkovnost skupnih prihodkov               | 0,035            | 0,028            | 0,023            | 0,014            | -0,012           |
| <b>III. KAZALNIKI DONOSNOSTI</b>                      |                  |                  |                  |                  |                  |
| 1. Donosnost sredstev                                 | 0,376            | 0,376            | 0,402            | 0,396            | 0,328            |
| 2. Donosnost kapitala                                 | 1,354            | 1,458            | 1,744            | 2,425            | 1,102            |
| <b>IV. KAZALNIKI PRODUKTIVNOSTI IN DOHODKOVNOSTI</b>  |                  |                  |                  |                  |                  |
| 1. Prihodki na zaposlenega, v EUR                     | 72.657           | 80.497           | 87.354           | 77.072           | 66.319           |
| 2. Neto dodana vrednost na zaposlenega, v EUR         | 24.618           | 26.616           | 27.513           | 30.887           | 24.180           |
| 3. Čisti poslovni izid na zaposlenega, v EUR          | 2.517            | 2.281            | 1.994            | 1.042            | -808             |
| 4. Povprečna mesečna plača na zaposlenega, v EUR      | 884              | 964              | 1.017            | 1.191            | 1.077            |