



**Agencija Republike Slovenije
za javnopravne evidence in storitve**

**Izpostava Celje
Gubčeva ulica 2
3000 Celje**

**REZULTATI POSLOVANJA
SAMOSTOJNIH PODJETNIKOV
NA OBMOČJU SAVINJSKE STATISTIČNE REGIJE
V LETU 2010**

Celje, maj 2011

VSEBINA**STRAN**

1	UVOD	3
1.1	Gospodarske razmere v Sloveniji v letu 2010	3
1.2	Splošno o vsebini informacije	3
2	OSNOVNE ZNAČILNOSTI GOSPODARJENJA V LETU 2010 TER RAZVRSTITEV PODJETNIKOV PO VELIKOSTI	5
2.1	Ekonomska moč majhnih podjetnikov	6
3	REZULTATI POSLOVANJA MAJHNIH IN MIKRO PODJETNIKOV V LETU 2010	7
3.1	Osnovni rezultati poslovanja in ekonomska struktura v letu 2010	7
3.2	Prihodki	8
3.3	Odhodki	9
3.4	Dodana vrednost in izguba na substanci	11
3.5	Podjetnikov dohodek	12
3.6	Negativni poslovni izid	13
3.7	Neto finančni rezultat	14
4	SREDSTVA IN OBVEZNOSTI DO VIROV SREDSTEV PRI MAJHNIH IN MIKRO PODJETNIKI	15
4.1	Ustreznost virov financiranja	17
5	POSLOVNI IZID IN PREMOŽENJSKO FINANČNI POLOŽAJ SREDNJIH PODJETNIKOV	17
5.1	Poslovni izid	17
5.2	Sredstva in obveznosti do virov sredstev	18
5.3	Premoženjsko finančni položaj	19
6	ZAKLJUČEK	19
7	PRILOGE	21
Priloga 1:	Pomembnejše postavke poslovnega izida majhnih in mikro podjetnikov v letih 2006 do 2010	22
Priloga 2:	Pomembnejši podatki majhnih in mikro podjetnikov Savinjske regije v letu 2010 – po sektorjih in dejavnostih	23
Priloga 3:	Pomembnejši podatki majhnih in mikro podjetnikov Savinjske regije v letu 2010 – po občinah	24
Priloga 4:	Podjetnikov dohodek in negativni poslovni izid majhnih in mikro podjetnikov Savinjske regije v letu 2010 – po sektorjih in dejavnostih	25
Priloga 5:	Podjetnikov dohodek in negativni poslovni izid majhnih in mikro podjetnikov Savinjske regije v letu 2010 – po občinah	26
Priloga 6:	Dodana vrednost, izguba na substanci in neto dodana vrednost majhnih in mikro podjetnikov Savinjske regije v letu 2010 – po sektorjih in dejavnostih	27
Priloga 7:	Dodana vrednost, izguba na substanci in neto dodana vrednost majhnih in mikro podjetnikov Savinjske regije v letu 2010 – po občinah	28
Priloga 8:	Obseg in struktura sredstev in obveznosti do virov sredstev majhnih in mikro podjetnikov	29
Priloga 9:	Pomembnejše postavke poslovnega izida in premoženjsko finančnega položaja srednjih podjetnikov Savinjske regije v letu 2010	30
Priloga 10:	Pomembnejši kazalniki poslovanja srednjih podjetnikov Savinjske regije v letih od 2006 do 2010	31

1 UVOD

1.1 Gospodarske razmere v Sloveniji v letu 2010

Slovensko gospodarstvo je po nastopu hude gospodarske in finančne krize leta 2009 začelo lani postopoma okrevati in krepiti svojo gospodarsko aktivnost, na kar kažejo nekateri pozitivni pokazatelji ekonomske moči in uspešnosti poslovanja. V zadnjem 5 letnem obdobju smo sicer beležili trend naraščanja števila samostojnih podjetnikov posameznikov, medtem ko je bil upad zaposlenosti na trgu dela lani še bolj izrazit kot v letu 2009. Največjo oviro za hitrejšo oživitev slovenskega gospodarstva povzroča čedalje večja plačilna nedisciplina, močna zadolženost nekaterih podjetij in zaostreni pogoji pri zagotavljanju virov financiranja podjetij.

Po podatkih Statističnega urada RS (SURS) se je bruto domači proizvod Slovenije lani realno sicer povečal za 1,2 % (v letu 2009 se je znižal za 7,8 %), kljub temu pa je bila rast v primerjavi s povprečno rastjo predkriznega srednjeročnega obdobja še precej nižja. Za okrevanje gospodarstva je bilo ključno povečanje izvoza, letna pokritost uvoza z izvozom je bila 92,9 odstotna. Investicijska aktivnost se je lani še nadalje nižala, zlasti v vseh segmentih gradbenih investicij.

Na stopnjo rasti inflacije, ki je lani znašala 1,8 % in se je v primerjavi z letom 2009 (0,9%) podvojila, je najbolj vplivala rast cen energentov.

Ker se na razmere v gospodarstvu trg dela odziva z zamikom, so podjetja in podjetniki lani kljub oživitvi gospodarske aktivnosti še vedno zniževali raven zaposlenosti. Stopnja registrirane brezposelnosti se je lani še povečala, ob koncu leta je na območju Savinjske regije po podatkih službe Zavoda RS za zaposlovanje znašala 13,1 % (oz. 15.718 brezposelnih oseb), konec leta 2009 pa 11,3 % (oz. 13.814 brezposelnih oseb). Na območju celotne države je bilo ob koncu leta 2010 brezposelnih 110.021 oseb, oz. 11,8 % delovno aktivnega prebivalstva. V manjšem obsegu lahko takšna gibanja pričakujemo še v letošnjem letu.

1.2 Splošno o vsebini informacije

V informaciji sta predstavljena poslovni izid in premoženjsko finančni položaj samostojnih podjetnikov posameznikov (v nadaljevanju: podjetniki) v letu 2010, ki poslujejo na območju Savinjske statistične regije. Podlaga so podatki iz letnih poročil, ki so jih za namen državne statistike v skladu z Zakonom o gospodarskih družbah¹ za leto 2010 podjetniki predložili Agenciji Republike Slovenije za javnopravne evidence in storitve (v nadaljevanju: AJPES), izpostavam Celje in Velenje do 31. marca 2011.

Savinjska regija obsega:

- **vse občine, ki delujejo na območju AJPES, Izpostava Celje:**
Celje, Štore, Vojnik, Dobrna, Laško, Radeče, Slovenske Konjice, Vitanje, Zreče, Šentjur, Dobje, Šmarje, Kozje, Podčetrtek, Rogaška Slatina,

¹ Uradni list RS, št. 65/2009

Rogatec, Bistrica ob Sotli, Žalec, Braslovče, Polzela, Prebold, Tabor in Vranksko:

➤ **in del občin, ki delujejo na območju AJPES, Izpostava Velenje:**

Gornji grad, Ljubno, Luče, Mozirje, Nazarje, Rečica ob Savinji, Solčava, Šmartno ob Paki, Šoštanj in Velenje.

Podjetniki so podatke iz letnih poročil za leto 2010 za namen državne statistike oziroma zaradi spremljanja ekonomskih gibanj na različnih ravneh predložili na poenotenih obrazcih, ki jih je AJPES predpisal z Navodilom o predložitvi letnih poročil in drugih podatkov gospodarskih družb, zadrug in samostojnih podjetnikov posameznikov². Podjetniki so podatke za leto 2010 predložili na elektronski način prek spletne aplikacije AJPES.

Podjetniki so podatke prikazali v evrih brez centov, v informaciji pa so večinoma povzeti v tisoč evrih. Primerjalni podatki za vsa predhodna leta pred letom 2007, ko so jih podjetniki predlagali še v slovenskih tolarjih, so preračunani po srednjem tečaju Banke Slovenije na zadnji dan leta (podatki iz bilance stanja) oziroma po povprečnem srednjem tečaju v posameznem letu (podatki iz izkaza poslovnega izida).

Podjetniki se po velikosti razvrščajo na mikro, majhne, srednje in velike podjetnike na podlagi treh meril, in sicer: čistih prihodkov od prodaje, sredstev po stanju ob koncu poslovnega leta in povprečnega števila zaposlenih. Pri izračunu velikosti se upoštevajo podatki dveh zaporednih poslovnih let na bilančni presečni dan bilance stanja. Oblika in vsebina letnega poročila podjetnika je odvisna od njegove velikosti (za razvrščanje po velikosti veljajo enaka merila kot za gospodarske družbe - v nadaljevanju: družbe).

V nadaljevanju informacije so podatki in kazalci povsod, kjer niso posebej ločeni na mikro in majhne podjetnike, obravnavani skupaj kot majhni podjetniki. Glede na vodenje poslovnih knjig in sestavljanje letnega poročila pa se podjetniki razvrščajo v dve skupini:

- ◆ veliki in srednji podjetniki,
- ◆ majhni in mikro podjetniki (majhni podjetniki).

Veliki in srednji podjetniki sestavljajo in predlagajo letno poročilo na obrazcih, predpisanih za gospodarske družbe, majhni in mikro podjetniki pa na obrazcih, ki so predpisani z upoštevanjem Slovenskega računovodskega standarda 39 (2006) – Računovodske rešitve pri majhnih samostojnih podjetnikih. V skladu s SRS 39 letno poročilo majhnega podjetnika sestavljajo: bilanca stanja, izkaz poslovnega izida in razkritja postavk v izkazih.

Zaradi različne vsebine letnih poročil majhnih in srednjih podjetnikov sta v informaciji poslovni izid in premoženjsko finančni položaj obravnavana ločeno. Velikih podjetnikov v letu 2010 v Savinjski regiji ni bilo.

² Uradni list RS, št. 7/2008, 8/2009, 107/2009 in 109/2010

2 OSNOVNE ZNAČILNOSTI GOSPODARJENJA V LETU 2010 TER RAZVRSTITEV PODJETNIKOV PO VELIKOSTI

Povprečna raven cen življenjskih potrebščin, ki odraža stopnjo inflacije, se je v letu 2010 glede na leto prej povečala za 1,8 %, medtem ko znaša enoletni prirast cen (december 2009 - december 2010) 1,9 %.

Podatke iz letnih poročil za leto 2010 je AJPES-u predložilo 8.429 podjetnikov, od tega 8.389 mikro, 37 majhnih in 3 srednji podjetniki. Podjetniki Savinjske regije so lani zaposlovali 7.751³ delavcev.

V zadnjih letih ima število majhnih podjetnikov trend enakomernega naraščanja, nasprotno pa so podjetniki že drugo leto zapored zaposlovali občutno manj kot v prejšnjih letih. Iz zbirnega pregleda zaposlovanja po sektorjih je razvidno, da so majhni podjetniki v sektorju industrije in gradbeništva zmanjšali število zaposlenecv za 6 %, v sektorju storitev pa so jih povečali za odstotek. Najmočnejši vpliv na lanskoletno znižanje števila zaposlenih je imelo odpuščanje oz. nezaposlovanje delavcev v dejavnostih, ki so najmočnejše med vsemi dejavnostmi, to je v gradbeništvu (-8 %), predelovalnih dejavnostih (-5 %) in trgovini (-3 %).

Slika št. 1: Število majhnih podjetnikov in zaposlenih



Iz primerjave zaposlenih v posameznih dejavnostih je razvidno, da največ delovnih mest nudijo dejavnosti, ki so po številu podjetnikov obsežnejše. Če med sabo primerjamo gradbeništvo, promet in skladiščenje ter predelovalne dejavnosti, je v vsaki od teh panog en podjetnik lani zaposloval povprečno 1,4 delavca. Podjetniki, ki se ukvarjajo s trgovinsko dejavnostjo, so lani imeli povprečno 0,7 zaposlenega, vse preostale dejavnosti skupaj pa v povprečju 0,5 zaposlenega.

³ V tem številu niso vključeni nosilci dejavnosti

Dve tretjini vseh podjetnikov opravljata svojo dejavnost brez zaposlencev. Glede na leto 2009 se je za 2 % povečal delež podjetnikov, ki ne zaposlujejo nikogar, zmanjšal pa delež tistih, ki zaposlujejo 2 ali več delavcev.

Tabela št. 1: Podjetniki glede na velikost in število zaposlenih v letu 2010

TEMELJNI PODATKI VELIKOST PODJETNIKOV	PODJETNIKI		ZAPOSLENI		ČISTI PRIHODKI OD PRODAJE		VREDNOST SREDSTEV NA DAN 31.12.2010	
	število	delež v %	število	delež v %	znesek v tisoč EUR	delež v %	znesek v tisoč EUR	delež v %
MIKRO	8.389	99,5	6.492	83,8	598.554	82,8	499.126	79,9
MAJHNI	37	0,4	1.023	13,2	108.208	15,0	105.594	16,6
SREDNJI	3	0,0	235	3,0	16.169	2,2	19.868	3,2
VELIKI	0	0,0	0	0,0	0	0,0	0	0,0
SKUPAJ	8.429	100,0	7.751	100,0	722.931	100,0	624.588	100,0
- 0 zaposlenih	5.547	65,8	0	0,0	141.888	19,6	122.072	19,5
- od 0 do 1 zaposlen	1.629	19,3	1.173	15,1	115.042	15,9	109.353	17,5
- od 2 do 9 zaposlenih	1.110	13,2	3.891	50,2	261.255	36,1	205.682	32,9
- od 10 do 49 zaposlenih	136	1,6	2.237	28,9	173.035	23,9	155.766	24,9
- od 50 do 250 zaposlenih	8	0,1	448	5,8	31.711	4,4	31.715	5,1
SKUPAJ	8.429	100,0	7.751	100,0	722.931	100,0	624.588	100,0

Veliko večino podjetniške populacije so predstavljali **mikro podjetniki** (99,5 %), ki so imeli večinski, v povprečju 82 odstotni delež v številu zaposlencev, čistih prihodkih od prodaje in v sredstvih. Delež **majhnih podjetnikov** je zavzemal slabega pol odstotka v strukturi vseh podjetnikov, njihovi zaposleni, čisti prihodki od prodaje ter vrednost premoženja pa so zavzemali povprečno 15 % celotne mase. Povprečni 3 odstotni delež zaposlenih, ustvarjenih prihodkov od prodaje in sredstev je lani pripadal 3 **srednjim podjetnikom**.

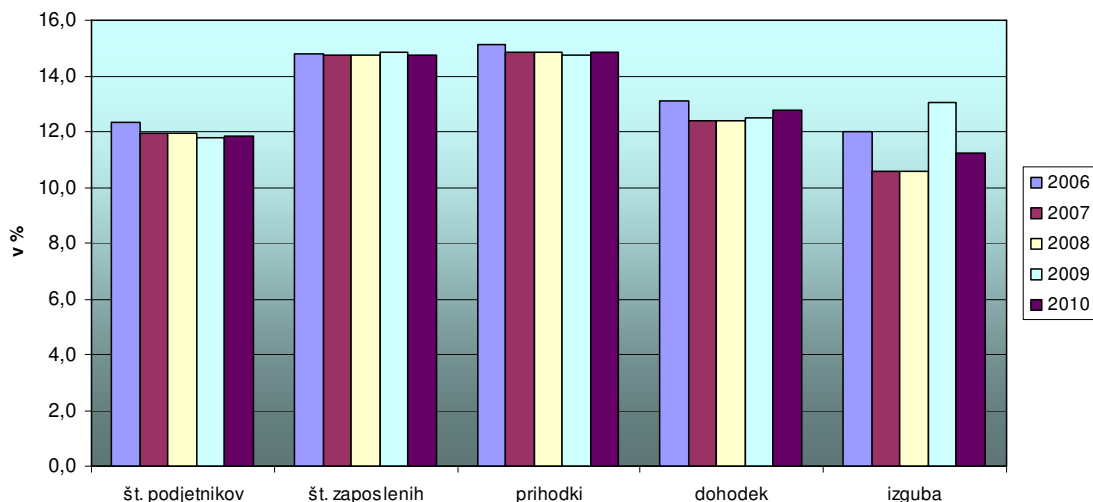
2.1 Ekonomska moč majhnih podjetnikov

Delež pokazateljev ekonomske moči podjetnikov Savinjske regije glede na družbe v tej regiji ne kaže bistvenih sprememb. Podjetniki so bili lani malenkost šibkejši, saj so:

- ugotovili četrtno dobička družb (leto prej 30 %);
- »pridelali« slabih 5 % izgube (za odstotek manj kot v letu 2009);
- ustvarili dobrih 9 % vseh prihodkov (10 % v letu 2009);
- ugotovili slabih 9 % vseh odhodkov (enako kot predlani);
- poslovno aktivnih podjetnikov je bilo 61 % več kot družb (v letu 2009 jih je bilo 63 % več).

V Savinjski regiji posluje 12 % vseh slovenskih podjetnikov, ki so v primerjavi s predpreteklim letom malenkost povečali delež prihodkov in odhodkov, ugodno pa so zmanjšali tudi delež izgube.

Slika št. 2: Delež ekonomske moči majhnih podjetnikov Savinjske regije v primerjavi s Slovenijo v letih 2006 do 2010



3 REZULTATI POSLOVANJA MAJHNIH IN MIKRO PODJETNIKOV V LETU 2010

3.1 Osnovni rezultati poslovanja in ekonomska struktura v letu 2010

Medtem ko so osnovni rezultati poslovanja podjetnikov v letu 2010 glede na predpretekla leta kazali na močan padec uspešnosti njihovega poslovanja, so lanskoletni rezultati nekoliko bolj obetavni. Podjetniki so povečali realni obseg poslovanja, več so prodali, povečali podjetnikov dohodek, občutno manj kot v letu 2009 pa se je povečala ugotovljena izguba.

Tabela št. 2: Rezultati poslovanja podjetnikov

POSTAVKE POSLOVNEGA IZIDA	Znesek v tisoč EUR		Indeks 2010/2009	Delež v prihodkih, v %	
	2010	2009		2010	2009
Prihodki	721.160	680.645	106	100,0	100,0
Odhodki	684.865	646.421	106	95,0	95,0
Podjetnikov dohodek	46.238	42.835	108	6,4	6,3
Negativni poslovni izid	9.943	8.612	115	1,4	1,3
Neto podjetnikov dohodek	36.295	34.224	106	5,0	5,0
število zaposlenih	7.409	7.627	97		
število podjetnikov	8.426				

Ugotovili so 36.295 tisoč evrov **neto dohodka**, ki se je v primerjavi z letom 2009 realno zvišal za 4 %. Nekoliko se je poslabšalo razmerje med podjetnikovim dohodkom in izgubo, ki je konec lanskega leta znašalo 4,7:1 (v letu 2009 se je ustavilo na 5,0 :1 v korist dohodka).

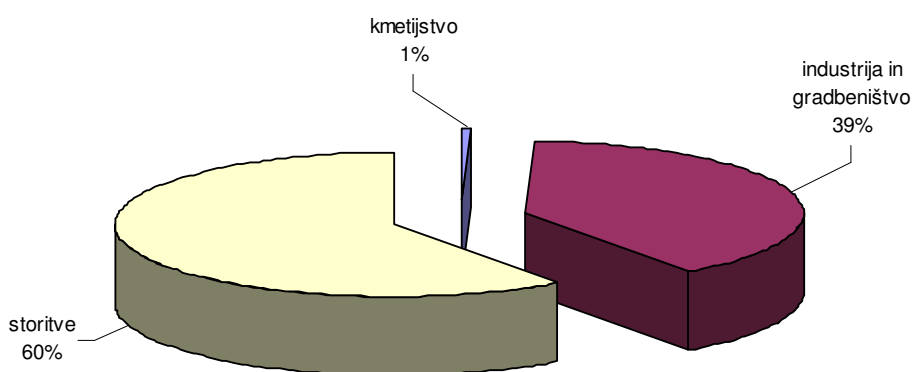
Vsi sektorji kot tudi vse dejavnosti znotraj sektorjev, razen dejavnosti javne uprave in obrambe - v njej delujejo le 4 podjetniki – so poslovno leto zaključili pozitivno.

3.2 Prihodki

Podjetniki so v letu 2010 obračunali 721.160 tisoč evrov vseh prihodkov (z učinkom vrednosti zalog), kar je realno za 4 % več kot v letu 2009. Glavnino vseh prihodkov kot tudi **poslovnih prihodkov** so zavzemali čisti prihodki od prodaje, ki so se realno povečali za 4 %. Nekoliko močnejša izvozna aktivnost podjetnikov se je lani odrazila v povečani prodaji tako na domačem trgu kot v tujini.

Finančni in drugi prihodki so imeli zanemarljiv vpliv na celotne prihodke, skupaj so dosegli le 1 % vseh prihodkov, v primerjavi z letom prej pa so se realno zvišali za 12 %.

Slika št. 4: Prihodki podjetnikov po sektorjih v letu 2010



Struktura prihodkov se glede na preteklo leto ni bistveno spremenila. Največji premik je opaziti pri čistih prihodkih od prodaje, pri čemer je za 1,3 strukturne točke upadla prodaja na domačem trgu, za 1,2 strukturni točki pa se je povečala na tujih tržiščih. Povečanje tržnega deleža na tujih trgih se je večinoma nanašalo na območje EU.

Tabela št. 3: Obseg in struktura prihodkov v letu 2010

PRIHODKI	<u>Znesek v tisoč</u>		<u>Indeks</u>	<u>Delež v %</u>	
	<u>EUR</u>			2010	2009
	2010	2009	2010/2009	2010	2009
SKUPAJ	721.160	680.645	106	100,0	100,0
I. POSLOVNI PRIHODKI	714.110	674.373	106	99,0	99,1
1. Čisti prihodki od prodaje	705.479	666.500	106	97,8	97,9
<i>od tega: na domačem trgu</i>	<i>607.961</i>	<i>582.846</i>	<i>104</i>	<i>84,3</i>	<i>85,6</i>
<i>na trgu EU</i>	<i>78.600</i>	<i>67.061</i>	<i>117</i>	<i>10,9</i>	<i>9,9</i>
<i>na trgu izven EU</i>	<i>18.919</i>	<i>16.593</i>	<i>114</i>	<i>2,6</i>	<i>2,4</i>
2. Sprememba vrednosti zalog proizvodov in nedokončane proizvodnje	1.150	1.332	86	0,2	0,2
3. Usredstveni lastni proizvodi in lastne storitve	84	174	48	0,0*	0,0*
4. Drugi poslovni prihodki	7.396	6.368	116	1,0	0,9
II. FINANČNI PRIHODKI	699	653	107	0,1	0,1
III. DRUGI PRIHODKI	6.351	5.619	113	0,9	0,8

vrednost deleža je nižja od 0,05.

3.3 Odhodki

Medtem ko so v letu 2009 odhodki podjetnikov rasli hitreje od prihodkov, se je intenziteta njihove rasti v zadnjem obračunskem letu izenačila in so oboji dosegli 4 odstotno realno povečanje. Obseg odhodkov je lani znašal 684.865 tisoč evrov.

Groba struktura posameznih vrst odhodkov (poslovnih, finančnih in drugih) glede na leto 2009 ne kaže bistvenih sprememb. Glavnino vseh odhodkov, kar 98,5 %, predstavljajo **poslovni odhodki**, med njimi so v obsegu dveh tretjin najvišji stroški blaga, materiala in storitev. Glede na leto 2009 so bili realno višji za 4 %, medtem ko se njihov delež v strukturi ni spremenil.

Stroški dela so se realno povečali za 3 %, v strukturi odhodkov pa so se znižali za 0,2 strukturne točke. Na regijski ravni so jih podjetniki izplačali v skupnem znesku 109.457 tisoč evrov. Nanašajo se izključno na zaposlene pri podjetnikih in ne vključujejo dohodkov nosilcev dejavnosti (podjetnikov). Stroški dela vključujejo kosmate zneske plač in nadomestil plač ter stroške pokojninskih in drugih socialnih zavarovanj, ki bremenijo delodajalca (podjetnika). Med stroške dela vštevamo tudi druge stroške dela, le-ti so bili lani nižji za 3 %, mednje pa spadajo regresi, odpravnine in druga povračila zaposlenim v zvezi z delom.

Tabela št. 4: Obseg in struktura odhodkov v letu 2010

ODHODKI	<u>Znesek v tisoč EUR</u>		<u>Indeks</u>	<u>Delež v %</u>	
	2010	2009	2010/2009	2010	2009
SKUPAJ	684.865	646.421	106	100	100
I. POSLOVNI ODHODKI	674.861	637.086	106	98,5	98,6
1. Stroški blaga, materiala in storitev	451.965	426.663	106	66,0	66,0
2. Stroški dela	109.457	104.730	105	16,0	16,2
3. Odpisi vrednosti	51.600	51.702	100	7,5	8,0
4. Drugi poslovni odhodki	61.839	53.991	115	9,0	8,4
II. FINANČNI ODHODKI	8.348	8.220	102	1,2	1,3
1. Finančni odhodki iz oslabitve in odpisov finančnih naložb	88	4	2.407	0,0*	0,0*
2. Finančni odhodki iz finančnih obveznosti	5.970	5.580	107	0,9	0,9
3. Finančni odhodki iz poslovnih obveznosti	2.290	2.637	87	0,3	0,4
III. DRUGI ODHODKI	1.656	1.115	149	0,2	0,2

* vrednost deleža je nižja od 0,05.

Lani je **povprečna bruto plača** zaposlenih v družbah Savinjske regije znašala 1.274 evrov, zaposleni pri podjetniku pa je zaslužil 882 evrov na mesec. Takšno odstopanje delno pojasnjuje dejstvo, da v povprečje niso vštete plače podjetnikov (lastnikov). Povprečna plača zaposlenega pri podjetniku v regiji je lani za 2 % presegla povprečno plačo iste kategorije v slovenskem merilu, ki je znašala 864 evrov.

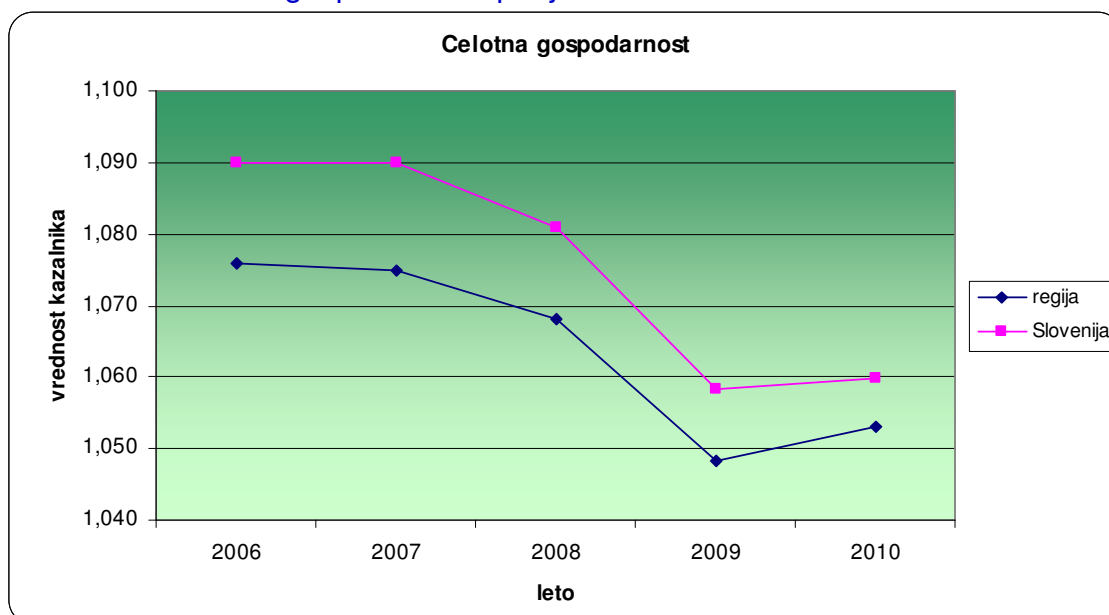
Pri podrobnejši analizi obsežnejših stroškov ugotavljamo, da so se stroški plač za zaposlene realno zvišali za 4 %, medtem ko so se prispevki za socialno varnost podjetnika zvišali za desetino. Nesorazmerno povečanje prispevkov za socialno varnost podjetnika glede na rast plač zaposlenim je delno povzročilo tudi večje število aktivnih podjetnikov, ki so lani opravljali dejavnost sami brez zaposlencev.

Finančni in drugi odhodki predstavljajo 1,4 odstotni delež v vseh odhodkih in na celotno strukturo odhodkov nimajo večjega vpliva. Njihov skupni obseg se je lani povečal za 7 %.

Kazalnik **celotne gospodarnosti** ali ekonomičnosti prikazuje razmerje med celotnimi prihodki in celotnimi odhodki. Čim večja je njegova vrednost tem uspešnejši je podjetnik. Za leto 2010 je regijski kazalnik znašal 1,053, kar pomeni, da so regijski podjetniki v letu 2010 na 100 evrov celotnih odhodkov dosegli 105,3 evrov celotnih prihodkov. Smer gibanja kazalnika se je v lanskem letu obrnila navzgor, kar že nakazuje na vnovično okrevanje poslovanja podjetnikov po močnem padcu v letu 2009 (glej sliko št. 5), še vedno pa zaostaja za slovenskim povprečjem. Nekoliko se je izboljšal tudi kazalnik **gospodarnosti poslovanja** (razmerje med poslovnimi prihodki in

poslovnimi odhodki), ki je lani znašal 1,058. Po prav tako izrazitem znižanju tega kazalnika v letu 2009 se je tudi njegova vrednost lani nekoliko dvignila.

Slika št. 5: Celotna gospodarnost podjetnikov v letih 2006 do 2010



3.4 Dodana vrednost in izguba na substanci

Dodana vrednost je novo ustvarjena vrednost in izraža predvsem gospodarsko aktivnost podjetnikov. Predstavlja pozitivno razliko med kosmatim donosom od poslovanja (to so vsi prihodki, vezani na poslovne učinke) in stroški ter drugimi poslovnimi odhodki. Nasprotje dodane vrednosti oziroma negativna razlika je izguba na substanci.

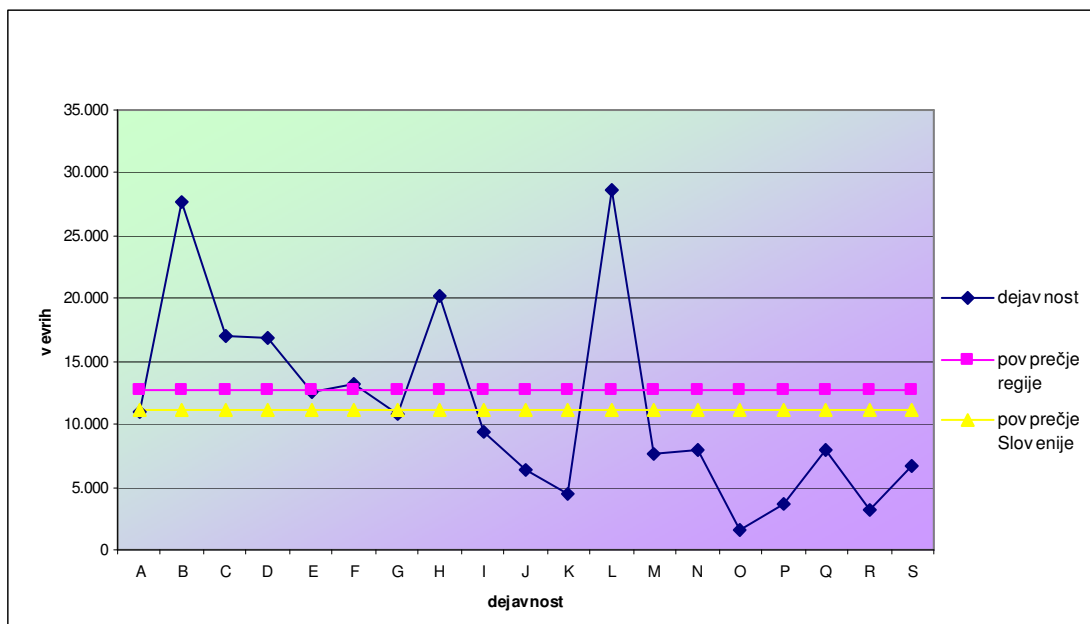
Dodano vrednost je v Savinjski regiji ugotovilo 7.222 (86 % vseh) podjetnikov s 7.352 zaposlenci in je lani znašala 202.798 tisoč evrov. Realno se je od leta 2009 povečala le za 2 %. V slovenskem merilu je dodano vrednost ugotovilo 84 % podjetnikov.

Izgubo na substanci v znesku 2.492 tisoč evrov je lani ugotovilo 1.155 podjetnikov (slabih 14 % vseh podjetnikov), kar predstavlja za odstotek več izgubarjev kot v predlanskem obračunskem letu, povečala se je za 3 desetine. Razkorak med minimalno rastjo dodane vrednosti in precej višjo rastjo izgube na substanci je sicer občutno nižji kot v letu 2010, še vedno pa je pokazatelj slabe gospodarske klime v podjetniški sferi Savinjske regije v lanskem letu. Na območju celotne države je izgubo na substanci ugotovilo 16 % podjetnikov v znesku 25.671 tisoč evrov, kar predstavlja realno 37 odstotno povečanje.

Podjetnikov, ki v letu 2010 niso ustvarili niti dodane vrednosti, niti izgube na substanci, je bilo v celjski regiji 49, v državnem merilu pa 447. V tej kategoriji podjetnikov je večina takšnih, ki lani niso poslovali, niso imeli prihodkov niti odhodkov, tudi delavcev niso zaposlovali.

Neto dodana vrednost kot razlika med dodano vrednostjo in izgubo na substanci je znašala 200.306 tisoč evrov in je bila realno za dober odstotek višja od leta 2009. Regijsko povprečje neto dodane vrednosti na zaposlenega je lani znašalo 12.650 evrov in je od slovenskega višje za 14 odstotkov. V izračunu neto dodane vrednosti na zaposlenega so poleg zaposlenih vključeni tudi nosilci dejavnosti, ki so enako kot njihovi zaposleni, soustvarjalci dodane vrednosti.

Slika št. 6: Neto dodana vrednost na zaposlenega (z nosilci dejavnosti)



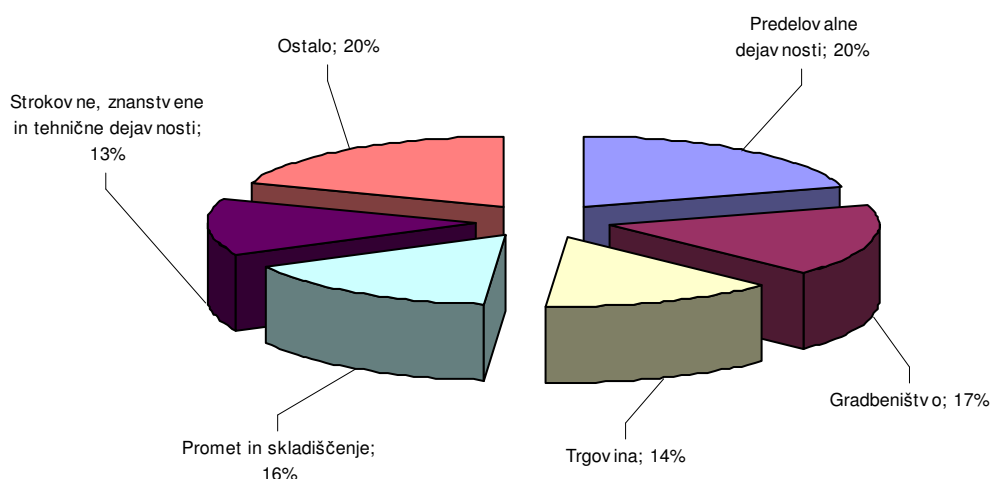
Največ dodane vrednosti na zaposlenega je ustvarila dejavnost poslovanja z nepremičninami, ki je »pristala« daleč najvišje nad povprečjem regije in države, dokaj močno je izstopalo tudi rudarstvo. Nekoliko uspešnejši od regijskega in republiškega povprečja sta bili še panogi prometa in skladiščenja ter predelovalne dejavnosti. Najbolj sta se povprečju približali dejavnost oskrbe z vodo in saniranje okolja ter gradbeništvo, ki je med vsemi dejavnostmi glede na podjetnike in zaposlene najmočnejše. Preostale dejavnosti niso dosegle niti slovenskega niti regijskega povprečja.

3.5 Podjetnikov dohodek

Podjetnikov dohodek je razlika med celotnimi prihodki oziroma donosi ter odhodki oziroma stroški, vključuje pa tudi podjetnikov zaslužek. Dohodek v znesku 46.238 tisoč evrov je v letu 2010 ugotovilo 6.729 podjetnikov, to je 4 petine vseh. V primerjavi z letom 2009 se je realno zvišal za 6 %, kar pomeni, da se je tudi delež podjetnikovega dohodka v vseh prihodkih majhnih in mikro podjetnikov malenkost povečal (iz 6,3 % na 6,4%). Ponovni dvig tega deleža, ki je še krepko pod povprečjem obdobja pred gospodarsko krizo, je tudi eden izmed pokazateljev oživljanja gospodarske aktivnosti podjetnikov.

Največ, in sicer 20 % vsega podjetnikovega dohodka (dobička), so ugotovili podjetniki v predelovalnih dejavnostih, ki se glede na številčno zastopanost subjektov uvrščajo za gradbeništvo. Slednje je po številu subjektov največje, ustvarilo pa je manj dobička. V ostalih obsežnejših dejavnostih je bil obseg ustvarjenega dobička bolj ali manj proporcionalen številu njegovih ustvarjalcev, to je podjetnikov in zaposlenih.

Slika št. 7: Dohodek po posameznih področjih dejavnosti



Če višino doseženega podjetnikovega dohodka merimo na ustvarjalca dohodka, potem so bili lani najbolj produktivni podjetniki in njihovi zaposleni pri poslovanju z nepremičninami.

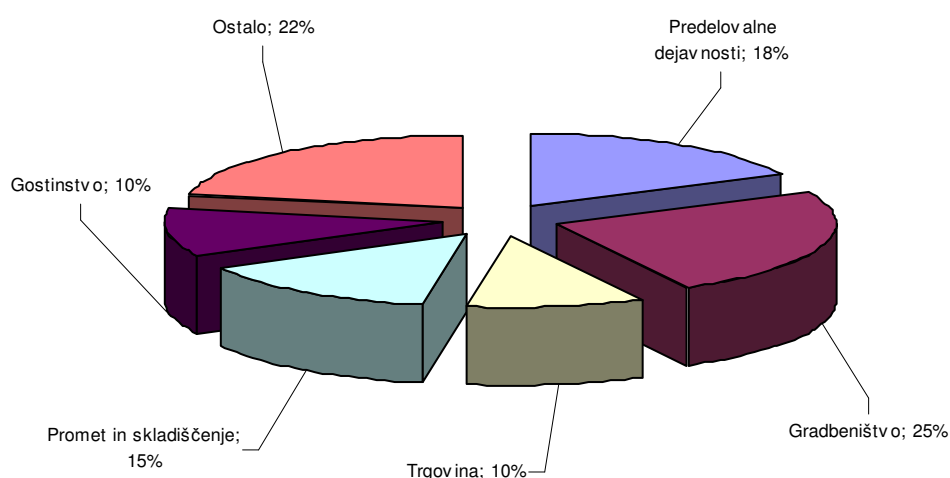
3.6 Negativni poslovni izid

Negativni poslovni izid (izguba) je razlika med vsemi odhodki oziroma stroški in vsemi prihodki oziroma donosi. Izgubo v znesku 9.943 tisoč evrov je v letu 2010 ugotovilo 1.633 podjetnikov s 1.143 pri njih zaposlenimi delavci. Podjetniki »izgubarji« so predstavljali visok, 19 odstotni delež v številu majhnih podjetnikov, v letu 2009 je bil ta delež še za odstotek višji. Za pozitiven premik pri izgubarjih lahko smatramo le bistveno nižjo realno rast lanske izgube (indeks 113) v primerjavi s predlansko (indeks 233).

Slika števil. 8 prikazuje deleže ugotovljene lanskoletne izgube podjetnikov v Savinjski regiji. Slaba četrtnina izgube v znesku 2.432 tisoč evrov pripada gradbeništvo, ki je bilo kot dejavnost že drugo leto v globoki krizi. Z izgubo je obračunsko leto zaključilo 265 podjetnikov (to je 16 % vseh »izgubarjev«), ki so zaposlovali 410 delavcev.

Tudi v ostalih večjih dejavnostih položaj podjetnikov ni zavidljiv. Predelovalnim dejavnostim pripada 18 % izgube, obseg je ostal na ravni iz leta 2009. V prometu in skladiščenju so »pridelali« 16 %, trgovci in gostinci pa po 10 % celotnega negativnega rezultata podjetnikov. Indeks rasti izgube v slednjih dveh in še v nekaterih manjših dejavnostih je sicer višji kot v gradbeništvu in v tem pogledu nekoliko zavajajoč, saj je izračunan iz osnove predpreteklega leta, ko je bil obseg izgube v gradbeništvu izrazito višji kot v preostalih panogah. Izrazito rast »rdečih števil« so ugotovili podjetniki pri poslovanju z nepremičninami, indeks realne rasti znaša 635. Ugotovljena izguba pri teh podjetnikih je posledica skromnejše rasti prihodkov, ekstremnega, več kot dvakratnega zvišanja stroškov dela ter visokih finančnih obveznosti.

Slika št. 8: Izguba po posameznih področjih dejavnosti



V ostalih dejavnostih rast izgube zaradi majhnosti panoge nima opaznega vpliva na celotni rezultat.

3.7 Neto finančni rezultat

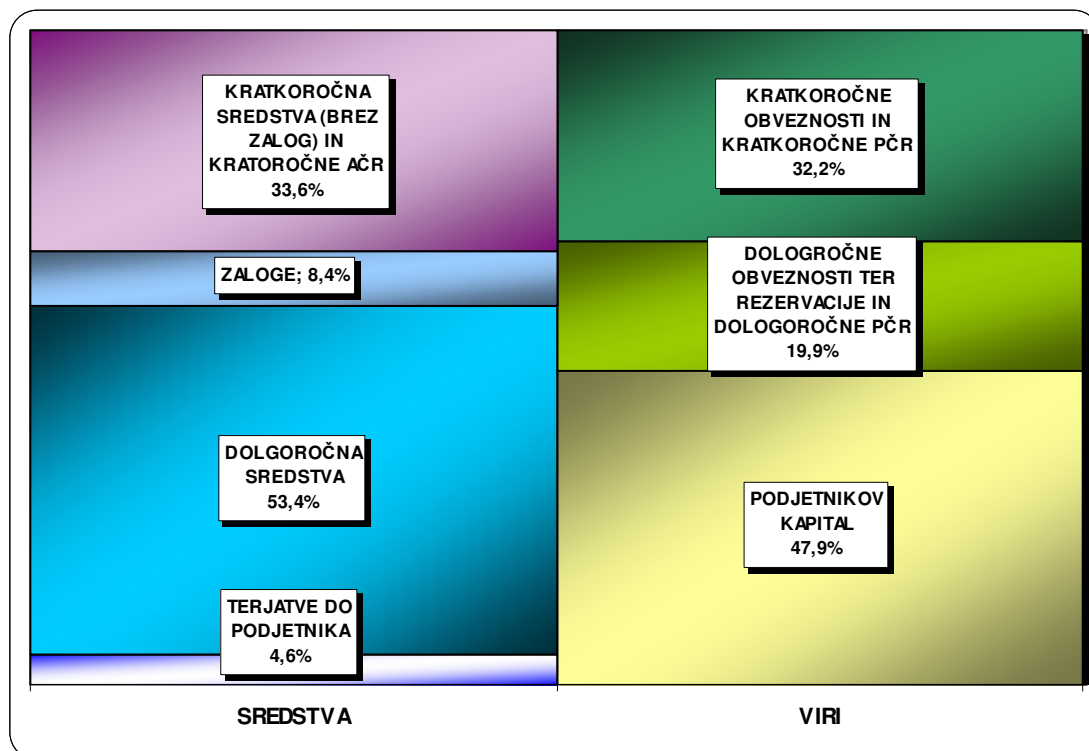
Podjetniki Savinjske regije so preteklo poslovno leto zaključili s pozitivnim neto finančnim rezultatom. Po padcu obsega neto podjetnikovega dohodka v letu 2009 se ta je lani ponovno zvišal, ugotovili so ga nominalno za 6 odstotkov več in je znašal 36.295 tisoč evrov. Z izjemo občine Tabor, ki je ugotovila negativni neto finančni rezultat, so vse ostale občine Savinjske regije lansko leto zaključile pozitivno. Največ neto podjetnikovega dohodka so pričakovano ugotovile večje občine: Celje (18,6 %), Velenje (9,5 %), Žalec (9,0 %) in Šentjur (8,7 %). Deleži ostalih občin so šibkejši in se gibljejo od nič do največ 6,2 %.

S pozitivnim neto finančnim rezultatom so poslovno leto zaključile tudi **vse dejavnosti**, razen dejavnosti javne uprave in obrambe.

4 SREDSTVA IN OBVEZNOSTI DO VIROV SREDSTEV PRI MAJHNIH IN MIKRO PODJETNIKIH

Podjetniki so na dan 31.12.2010 izkazali 605.093 tisoč evrov **sredstev** oziroma **obveznosti do virov sredstev**, 4,5 % več kakor na dan 31.12.2009. Premoženje podjetnikov se je glede na 1,9 % rast cen življenjskih potrebščin realno povečalo za 2,5 %.

Slika št. 9: Struktura sredstev in virov sredstev podjetnikov v letu 2010



Med sredstvi so prevladovala **dolgoročna sredstva** (53,4 %), ki so bila glede na leto 2009 realno nižja za slab odstotek. Glavnino, 91,4 %, dolgoročnih sredstev so predstavljala opredmetena osnovna sredstva, naložbene nepremičnine so obsegale 6,4 %, v preostalem deležu pa so bila neopredmetena sredstva, dolgoročne časovne razmejitev, dolgoročne finančne naložbe ter dolgoročne poslovne terjatve.

Obseg **kratkoročnih sredstev** je znašal 41,4 %, realno so se povečala za 4,3 %. V tej skupini so največji delež predstavljale kratkoročne poslovne terjatve (65 %), sledile so zaloge (20 %) ter denarna sredstva (12 %).

Terjatve do podjetnika, ki predstavljajo podjetnikov negativni kapital in so konec leta 2010 znašale 27.669 tisoč evrov, so se realno povečale za tri desetine. **Zaloge** so se realno povečale za 8 % in so ob koncu lanskega leta znašale 51.048 tisoč evrov.

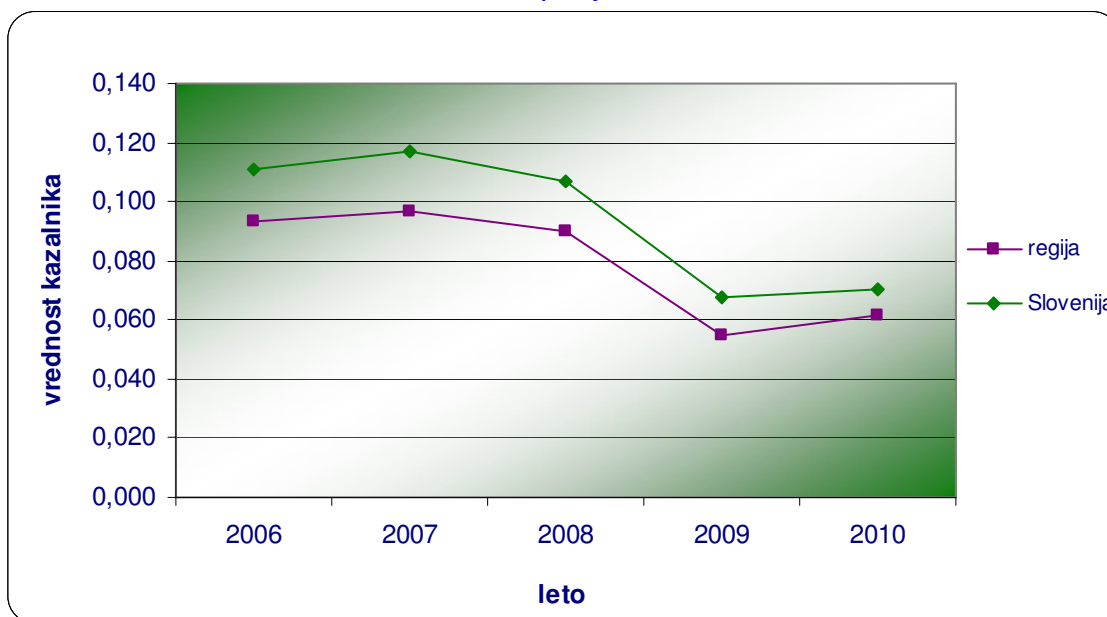
V prerezu **obveznosti do virov sredstev** vidimo, da je največji delež, slabo polovico, obsegal **podjetnikov kapital**, ki je za 3,2 % povečal svojo realno vrednost in je na zadnji dan leta 2010 znašal 289.986 tisoč evrov.

Kratkoročne obveznosti so v virih predstavljale tretjinski delež, zabeležile pa so 3,3 odstotno realno rast. Za slabe tri četrtine je bilo kratkoročnih poslovnih obveznosti, dobro četrtno pa kratkoročnih finančnih obveznosti.

Skoraj petino vseh obveznosti do virov sredstev so obsegale **dolgoročne obveznosti**, ki so se realno povečale za 2,4 %. V tej skupini je bilo 86 % finančnih obveznosti (7,7 % več kot leta 2009) ter 14 % poslovnih obveznosti (21,8 % manj kot leta 2009).

Slika št. 10 prikazuje gibanje kazalnika **čiste donosnosti sredstev** podjetnikov Savinjske regije in pomeni razmerje med neto podjetnikovim dohodom in povprečnimi sredstvi. Smer gibanja se je, po močnem padcu v letu 2009, lani obrnila, kar že kaže na večjo uspešnost podjetnikov pri upravljanju s sredstvi. V letu 2010 so podjetniki ustvarili 6,1 evrov neto podjetnikovega dohodka na 100 evrov vloženih sredstev. Dinamika gibanja republiškega kazalnika je podobna regijskemu s to razliko, da je republiški ves čas višji, torej so slovenski podjetniki nekoliko uspešnejši.

Slika št. 10: Čista donosnost sredstev podjetnikov v letu 2010



4.1 Ustreznost virov financiranja

Konec leta 2010 so majhni podjetniki 89,1 % dolgoročnih sredstev financirali s kapitalom, konec leta 2009 nekoliko manj, 86,4 %. V Sloveniji je bil ta kazalnik višji in je znašal 94,9 %. V obeh letih so bila vsa dolgoročna sredstva, vključno z zalogami, v celoti financirana z dolgoročnimi viri sredstev.

V primerjavi z letom 2009 se je struktura financiranja izboljšala, saj je kazalnik »finančne varnosti« ali dolgoročna pokritost dolgoročnih sredstev in zalog v letu 2010 znašal 1,097, leto prej pa 1,070. Kot že v preteklih letih, je bila regijska struktura financiranja še vedno slabša, saj je ta kazalnik v celotnem slovenskem prostoru znašal 1,114. Z dolgoročnimi viri je torej poleg dolgoročnih sredstev in zalog financiran tudi del kratkoročnih sredstev, kar kaže na še stabilen premoženjsko-finančni položaj oziroma finančno varnost podjetnikov, saj je vzpostavljeno dolgoročno finančno ravnovesje.

5 POSLOVNI IZID IN PREMOŽENJSKO FINANČNI POLOŽAJ SREDNJIH PODJETNIKOV

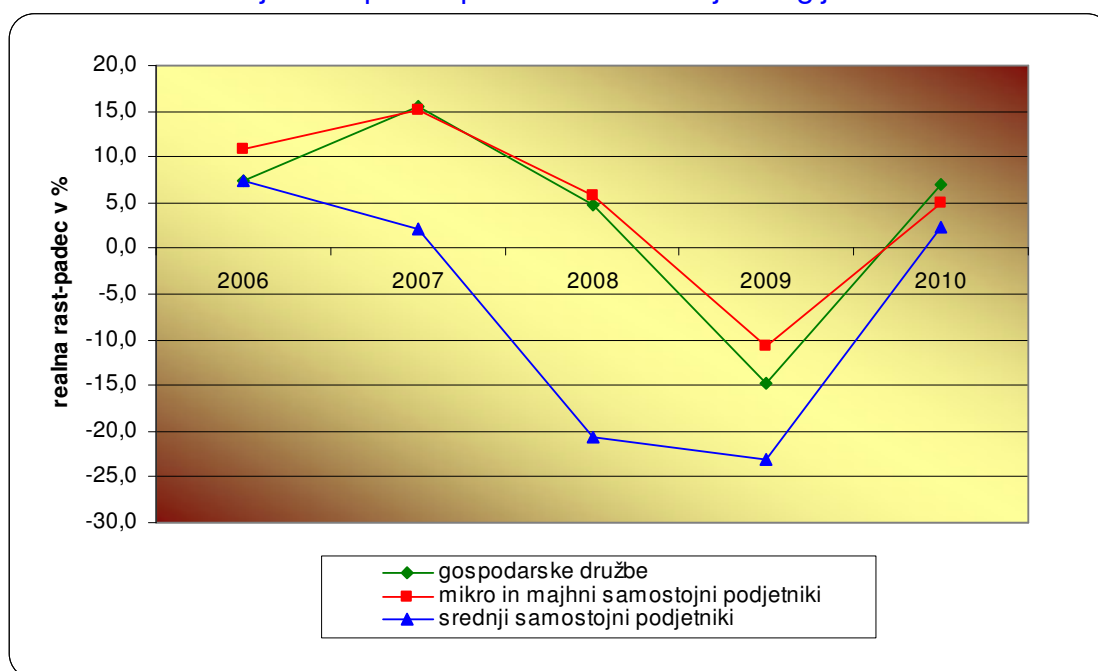
V Savinjski regiji so v letu 2010 poslovali 3 srednji podjetniki in so predstavljali dobro četrtno vseh v Sloveniji. Glede na leto 2009 se je njihovo število zmanjšalo za enega, ki se je preoblikoval v drugo pravno-organizacijsko obliko. Dobro četrtno je obsegal tudi delež zaposlenih delavcev v tej kategoriji podjetnikov.

5.1 Poslovni izid

Srednji podjetniki Savinjske regije so v letu 2010 ustvarili 16.815 tisoč evrov **prihodkov**, realno za 1,5 % več kot leto prej. Po dveh letih padanja obsega prihodkov se je lani ta trend obrnil. Iz slike št. 12 je razvidno, da so bili pri ustvarjanju prihodkov v regiji majhni podjetniki (4,1 % realna rast) in družbe (6,1 % realna rast) uspešnejši od srednjih.

Prihodki srednjih podjetnikov so znašali 0,2 % prihodkov družb in 2,3 % prihodkov majhnih podjetnikov regije. V primerjavi s prihodki srednjih podjetnikov Slovenije je ta delež predstavljal slabih 17 %. Glavnino (dobrih 98 %) prihodkov so obsegali poslovni prihodki, slaba dva odstotka pa finančni in drugi prihodki. S prodajo ustvarjeni čisti prihodki podjetnikov Savinjske regije so znašali 16.169 tisoč evrov, 64 % so jih ustvarili na domačem trgu, 29 % na trgih EU ter 7 % s prodajo na v državah izven EU. Obseg prodaje se v primerjavi z letom 2009 realno ni spremenil, nekoliko drugačni so le deleži na tržiščih. Za 7 % se je zmanjšala prodaja na domačem trgu, medtem ko se je na trgih držav EU povečala za 22 %, na trgih izven EU pa je bila nižja za 1 %.

Slika št. 11: Gibanje rasti-padca prihodkov v Savinjski regiji



Odhodki v znesku 17.140 tisoč evrov so realno porasli za 0,5 odstotne točke. Ker je bila realna rast nekoliko nižja od realne rasti prihodkov, se je v letu 2010 **celotna gospodarnost** v Savinjski regiji malo okrepila in je znašala 0,981 (v letu 2009 pa 0,972). V Sloveniji je celotna gospodarnost srednjih podjetnikov ugodnejša, saj znaša kazalnik 1,012, glede na leto prej pa se ni spremenil. Med odhodki srednjih podjetnikov so s 96 odstotnim deležem prevladovali poslovni odhodki, finančnih odhodkov je bilo za dobre 3 %, slab odstotek pa so obsegali drugi odhodki.

Ustvarjena **dodana vrednost** srednjih podjetnikov Savinjske regije je v letu 2010 znašala 4.663 tisoč evrov in se je v primerjavi z letom prej realno znižala za 1,8 %. Boljše so poslovali vsi srednji podjetniki v Sloveniji saj so ustvarili realno za 4 % višjo dodano vrednost, kot v letu 2009. Izgube na substanci ni ugotovil noben srednji podjetnik Savinjske regije.

Srednji podjetniki so poslovno leto zaključili z negativnim neto finančnim rezultatom. Ugotovljena izguba je močno preseгла ugotovljeni dobiček. **Čisti dobiček** v znesku 85 tisoč evrov sta v letu 2010 ustvarila dva srednja podjetnika. Tretji je ugotovil 428 tisoč evrov **čiste izgube**, kar predstavlja hkrati celotno čisto izgubo vseh srednjih podjetnikov Slovenije. Ob upoštevanju rasti cen življenjskih potrebščin je čista izguba, tako v regiji kot v Sloveniji, višja za 42,7 %.

5.2 Sredstva in obveznosti do virov sredstev

Na zadnji dan leta 2010 so imeli srednji podjetniki 19.868 tisoč evrov **sredstev** oziroma **obveznosti do virov sredstev**, realno za 5 % manj kot 31.12.2009. Med sredstvi je bilo za slabe tri četrtine dolgoročnih sredstev (v letu 2009

75,9 %), četrtno kratkoročnih sredstev (v letu 2009 21,8 %) in 1,8 % kratkoročnih aktivnih časovnih razmejitev (v letu 2009 2,3 %).

Razmerje med dolgoročnimi in kratkoročnimi sredstvi se je v primerjavi z letom 2009 nekoliko spremenilo. Delež dolgoročnih sredstev se je realno zmanjšal za slabo desetino, za enak delež pa so se povečala kratkoročna sredstva. Večina dolgoročnih sredstev je bila v opredmetenih osnovnih sredstvih (98,5 %), večina kratkoročnih sredstev pa v kratkoročnih poslovnih terjatvah (91,3 %).

Med **obveznostmi do virov sredstev** je bilo 25,8 % kapitala, 37,4 % dolgoročnih obveznosti ter 36,8 % kratkoročnih obveznosti. Glede na leto 2009 se je v strukturi obveznosti do virov sredstev za dobrih 16 odstotkov realno zmanjšal kapital ter za skoraj 11 % dolgoročne obveznosti, medtem ko so se kratkoročne obveznosti realno povečale za 13 odstotnih točk.

5.3 Premožensko finančni položaj

Srednji podjetniki Savinjske regije so v letu 2010 uspeli s kapitalom pokriti le 35,3 % dolgoročnih sredstev (v Sloveniji 58,0 %), kar je za 3,3 odstotne točke manj kot v letu 2009, ko je **kazalnik kapitalne pokritosti dolgoročnih sredstev** znašal 0,386 (v Sloveniji 0,535). Tudi kazalnik »**finančne varnosti**« se je v letu 2010 znižal saj so srednji podjetniki v regiji z dolgoročnimi viri sredstev financirali le 84,5 % dolgoročnih sredstev vključno z zalogami (v letu 2009 še 89,2 %) in jim tako ni uspelo zagotoviti dolgoročnega finančnega ravnotežja.

6 ZAKLJUČEK

Čeprav lanskoletni rezultati poslovanja gospodarskih subjektov kažejo na malenkostno oživitev gospodarske aktivnosti po najhujšem kriznem letu 2009, je kriza lani še vedno močno vplivala na uspešnost slovenskega gospodarstva. Podatke iz letnih poročil za leto 2010 je AJ PES-u predložilo 8.429 podjetnikov z območja Savinjske regije, od tega: 8.389 mikro podjetnikov, 37 majhnih in 3 srednji podjetniki.

Majhni in mikro podjetniki so lani že drugo leto zapored zaposlovali manj kot v predhodnih letih, zlasti v gradbeništvu in predelovalnih dejavnostih. Mikro podjetniki so, kot najštevilčnejša kategorija podjetnikov, imeli v povprečju 82 odstotni delež pri številu zaposlencev, čistih prihodkih od prodaje in pri premoženju vseh regijskih podjetnikov. Majhnih podjetnikov je bilo samo za slabega pol odstotka, glede na število zaposlenih, čiste prihodke od prodaje in obseg premoženja pa so zavzemali povprečno 15 % podjetniške mase. Srednji podjetniki so bili samo 3 in so v povprečju zavzemali 3 odstotni delež med vsemi podjetniki.

Realni obseg poslovanja **majhnih podjetnikov** (mikro in majhnih) se je lani nekoliko povečal, za 4 % so bili višji tako poslovni prihodki kot poslovni odhodki. Podjetniki so povečali prodajo na vseh tržiščih (doma, v EU in izven EU). Med

pomembnejšimi stroški so se za 4 % povečali stroški materiala, blaga in storitev, tudi rast plač je bila 4 odstotna. Ker se je lani povečalo število podjetnikov, ki ne zaposlujejo nikogar, so se izraziteje povečali izdatki za njihovo socialno varnost (za desetino).

Celotna gospodarnost in gospodarnost poslovanja Savinjske regije sta se v primerjavi z letom 2009 malenkost izboljšali, čeprav standardno zaostajata za gospodarnostjo celotne države.

Podjetniki so lani ustvarili le za 2 % več dodane vrednosti (novo ustvarjene vrednosti) kot predlani, nasprotno in izrazito bolj, za slabe 3 desetine, pa se jim je povečala izguba na substanci.

Podjetnikov dohodek oz. dobiček, ki vključuje tudi podjetnikov zaslužek, je ugotovilo slabe 4 petine podjetnikov, povečal pa se je za 6 %. Delež dobička v prihodkih podjetnikov se je malenkost zvišal, vendar je pristal še krepko pod povprečjem nekajletnega obdobja pred krizo. »Izgubarjev« je bilo lani 19 %, kar je za odstotek manj kot predlani, izguba pa se je povečala za 13 %. Slabo četrtno celotne izgube so »pridelali« gradbinci.

Premoženje majhnih podjetnikov se je povečalo za 3 odstotke, nekoliko se je izboljšala struktura financiranja, ki je v regiji sicer še vedno slabša kot v državi. Kazalniki financiranja in ustreznosti strukture sredstev dokazujejo, da so majhni podjetniki v lanskem letu uspeli zagotavljati svojo finančno varnost in dokaj stabilen premoženjsko finančni položaj.

V letu 2010 so v Savinjski regiji delovali le še 3 **srednji podjetniki** oziroma dobra četrtnina vseh v slovenskem prostoru. Malenkost so povečali realni obseg poslovanja, znižala pa se je dodana vrednost. Poslovno leto so zaključili z negativnim neto finančnim rezultatom, obseg čiste izgube je namreč krepko presegel čisti dobiček. Uspeli so ohraniti vrednost podjetniškega premoženja, prenizek delež kapitala za financiranje poslovanja pa je omajal njihovo finančno varnost, ki je ta kategorija podjetnikov že več let zapored ne uspe zagotavljati.

Na agregatni ravni so torej vsi podjetniki poslovno leto 2010 zaključili malenkost bolj uspešno kot leto pred tem, čeprav je gospodarska kriza še močno »krojila« rezultate poslovanja in slabila njihovo ekonomsko moč.

Sestavila: **Sonja Jakop**
Marjan Žlaus



Darja Lipičnik
Vodja izpostave

Številka: 9630-00062/2011
Datum: 23.05.2011

7 PRILOGE

Priloga 1:	Pomembnejše postavke poslovnega izida majhnih in mikro podjetnikov v letih 2006 do 2010	22
Priloga 2:	Pomembnejši podatki majhnih in mikro podjetnikov Savinjske regije v letu 2010 – po sektorjih in dejavnostih	23
Priloga 3:	Pomembnejši podatki majhnih in mikro podjetnikov Savinjske regije v letu 2010 – po občinah	24
Priloga 4:	Podjetnikov dohodek in negativni poslovni izid majhnih in mikro podjetnikov Savinjske regije v letu 2010 – po sektorjih in dejavnostih	25
Priloga 5:	Podjetnikov dohodek in negativni poslovni izid majhnih in mikro podjetnikov Savinjske regije v letu 2010 – po občinah	26
Priloga 6:	Dodana vrednost, izguba na substanci in neto dodana vrednost majhnih in mikro podjetnikov Savinjske regije v letu 2010 – po sektorjih in dejavnostih	27
Priloga 7:	Dodana vrednost, izguba na substanci in neto dodana vrednost majhnih in mikro podjetnikov Savinjske regije v letu 2010 – po občinah	28
Priloga 8:	Obseg in struktura sredstev in obveznosti do virov sredstev majhnih in mikro podjetnikov	29
Priloga 9:	Pomembnejše postavke poslovnega izida in premoženjsko finančnega položaja srednjih podjetnikov Savinjske regije v letu 2010	30
Priloga 10:	Pomembnejši kazalniki poslovanja srednjih podjetnikov Savinjske regije v letih od 2006 do 2010	31

Priloga 1: Pomembnejše postavke poslovnega izida majhnih in mikro podjetnikov v letih 2006 do 2010

POSTAVKE POSLOVNEGA IZIDA	Znesek v tisoč EUR					Delež v prihodkih, v %				
	2006	2007	2008	2009	2010	2006	2007	2008	2009	2010
Prihodki	736.090	829.915	863.505	738.889	721.160	100,0	100,0	100,0	100,0	100,0
Odhodki	684.214	772.153	808.527	704.866	684.865	93,0	93,0	93,6	95,4	95,0
Dodana vrednost	205.757	231.980	245.584	213.270	213.270	28,0	28,0	28,4	28,9	29,6
Izguba na substanci	1.120	1.059	1.592	3.370	3.370	0,2	0,1	0,2	0,5	0,5
Neto dodana vrednost	204.636	230.921	243.991	209.900	209.900	27,8	27,8	28,3	28,4	29,1
Podjetnikov dohodek	55.915	61.121	61.117	46.328	46.238	7,6	7,4	7,1	6,3	6,4
Negativni poslovni izid	4.038	3.359	6.139	12.306	9.943	0,5	0,4	0,7	1,7	1,4
Neto podjetnikov dohodek	51.877	57.762	54.978	34.022	36.295	7,0	7,0	6,4	4,6	5,0
Število zaposlenih	8.517	8.846	9.180	8.554	7.409	-	-	-	-	-
Število podjetnikov	7.368	7.609	8.012	8.257	8.426	-	-	.	-	-

Opomba:

Podatki v preglednici so povzeti iz letnih poročil, ki so jih majhni in mikro podjetniki predložili za posamezna leta. To pomeni, da se lahko podatki za leto 2009 razlikujejo od podatkov, ki so jih v letna poročila za leto 2010 podjetniki vpisali v stolpec za prejšnje leto, ker je število podjetnikov, ki so predložili letna poročila po posameznih letih, različno.

Priloga 2: POMEMBNEJŠI PODATKI MAJHNIH IN MIKRO PODJETNIKOV SAVINJSKE REGIJE V LETU 2010

- po sektorjih in dejavnostih

v tisoč EUR

TEMELJNI PODATKI PODROČJA DEJAVNOSTI	PODJETNIKI		ZAPOSLENI		INDEKS	DELEŽ		PRIHODKI SKUPAJ		INDEKS	DELEŽ		ČISTI PRIHODKI OD PRODAJE		INDEKS	DELEŽ	
	število	delež v %	2010	2009	10/09	2010	2009	2010	2009	10/09	2010	2009	2010	2009	10/09	2010	2009
KMETIJSTVO	66	0,8	54	54	100	0,7	0,7	4.185	4.208	99	0,6	0,6	4.039	4.116	98	0,6	0,6
A - Kmetijstov in lov, gozdarstvo, ribištvo	66	0,8	54	54	100	0,7	0,7	4.185	4.208	99	0,6	0,6	4.039	4.116	98	0,6	0,6
INDUSTRIJA IN GRADBENIŠTVO	2.597	30,8	3.628	3.874	94	49,0	50,8	284.211	280.686	101	39,4	41,2	278.343	274.701	101	39,5	41,2
B - Rudarstvo	16	0,2	38	36	105	0,5	0,5	3.424	3.128	109	0,5	0,5	3.244	2.967	109	0,5	0,4
C - Predelovalne dejavnosti	1.131	13,4	1578	1659	95	21,3	21,7	147.438	138.013	107	20,4	20,3	144.369	134.930	107	20,5	20,2
D - Oskrba z električno energijo, plinom in paro	38	0,5	5	5	100	0,1	0,1	1.115	972	115	0,2	0,1	1.097	953	115	0,2	0,1
E - Oskrba z vodo; Ravnanje z odpadki in odpadki; Saniranje okolja	15	0,2	12	10	114	0,2	0,1	1.304	1.204	108	0,2	0,2	1.216	1.145	106	0,2	0,2
F - Gradbeništvo	1.397	16,6	1996	2164	92	26,9	28,4	130.930	137.369	95	18,2	20,2	128.417	134.707	95	18,2	20,2
STORITVE	5.763	68,4	3.727	3.700	101	50,3	48,5	432.764	395.750	109	60,0	58,1	423.098	387.683	109	60,0	58,2
G - Trgovina; Vzdrževanje in popravila motornih vozil	1.418	16,8	1057	1089	97	14,3	14,3	139.373	135.840	103	19,3	20,0	137.901	134.498	103	19,5	20,2
H - Promet in skladiščenje	785	9,3	1154	1159	100	15,6	15,2	157.115	138.125	114	21,8	20,3	151.633	133.874	113	21,5	20,1
I - Gostinstvo	610	7,2	769	731	105	10,4	9,6	42.678	39.114	109	5,9	5,7	41.957	38.463	109	5,9	5,8
J - Informacijske in komunikacijske dejavnosti	280	3,3	29	30	97	0,4	0,4	7.525	6.299	119	1,0	0,9	7.384	6.184	119	1,0	0,9
K - Finančne in zavarovalniške dejavnosti	152	1,8	19	20	95	0,3	0,3	4.115	3.174	130	0,6	0,5	4.051	3.082	131	0,6	0,5
L - Poslovanje z nepremičninami	62	0,7	29	24	122	0,4	0,3	5.297	5.538	96	0,7	0,8	5.053	5.050	100	0,7	0,8
M - Strokovne, znanstvene in tehnične dejavnosti	1.191	14,1	239	227	105	3,2	3,0	39.883	35.079	114	5,5	5,2	39.140	34.564	113	5,5	5,2
N - Druge raznovrstne poslovne dejavnosti	233	2,8	82	76	107	1,1	1,0	8.976	8.022	112	1,2	1,2	8.774	7.832	112	1,2	1,2
O - Dejavnosti javne uprave in obrambe, obvezne socialne varnosti	4	0,0	0	0	-	0,0	0,0	55	41	135	0,0	0,0	55	41	135	0,0	0,0
P - Izobraževanje	165	2,0	19	15	130	0,3	0,2	3.691	2.922	126	0,5	0,4	3.562	2.870	124	0,5	0,4
Q - Zdravstvo in socialno varstvo	112	1,3	29	22	136	0,4	0,3	3.029	2.644	115	0,4	0,4	2.968	2.557	116	0,4	0,4
R - Kulturne, razvedrilne in rekreacijske dejavnosti	149	1,8	6	5	105	0,1	0,1	2.656	2.129	125	0,4	0,3	2.589	2.077	125	0,4	0,3
S - Druge dejavnosti	602	7,1	295	302	98	4,0	4,0	18.371	16.822	109	2,5	2,5	18.032	16.590	109	2,6	2,5
SKUPAJ	8.426	100,0	7.409	7.627	97	100	100,0	721.160	680.645	106	100,0	100,0	705.479	666.500	106	100,0	100,0

nadaljevanje tabele

Priloga 2: POMEMBNEJŠI PODATKI MAJHNIH IN MIKRO PODJETNIKOV SAVINJSKE REGIJE V LETU 2009

- po sektorjih in dejavnostih

v tisoč EUR

TEMELJNI PODATKI PODROČJA DEJAVNOSTI	PODJETNIKI		ODHODKI SKUPAJ		INDEKS 10/09	DELEŽ		VREDNOST AKTIVE		INDEKS 10/09	DELEŽ	
	število	delež v %	2010	2009		2010	2009	31.12.2010	31.12.2009		2010	2009
KMETIJSTVO	66	0,8	4.080	4.052	101	0,6	0,6	4.890	4.765	103	0,8	0,8
A - Kmetijstov in lov, gozdarstvo, ribištvo	66	0,8	4.080	4.052	101	0,6	0,6	4.890	4.765	103	0,7	0,7
INDUSTRIJA IN GRADBENIŠTVO	2.597	30,8	270.623	267.186	101	39,5	41,3	274.259	266.261	103	45,3	46,0
B - Rudarstvo	16	0,2	3.136	3.023	104	0,5	0,5	3.205	3.176	101	0,5	0,5
C - Predelovalne dejavnosti	1.131	13,4	139.795	131.131	107	20,4	20,3	151.668	146.132	104	25,1	25,2
D - Oskrba z električno energijo, plinom in paro	38	0,5	878	730	120	0,1	0,1	6.697	2.844	236	1,1	0,5
E - Oskrba z vodo; Ravnanje z odpadki in odpadki; Saniranje okolja	15	0,2	1.244	1.182	105	0,2	0,2	1.205	924	130	0,2	0,2
F - Gradbeništvo	1.397	16,6	125.570	131.120	96	18,3	20,3	111.484	113.185	98	18,4	19,5
STORITVE	5.763	68,4	410.162	375.183	109	59,9	58,0	325.944	308.382	106	53,9	53,2
G - Trgovina; Vzdrževanje in popravila motornih vozil	1.418	16,8	133.897	130.772	102	19,6	20,2	82.868	78.771	105	13,7	13,6
H - Promet in skladiščenje	785	9,3	151.077	133.930	113	22,1	20,7	117.238	111.774	105	19,4	19,3
I - Gostinstvo	610	7,2	41.927	38.294	109	6,1	5,9	42.627	39.553	108	7,0	6,8
J - Informacijske in komunikacijske dejavnosti	280	3,3	6.377	5.322	120	0,9	0,8	3.982	3.495	114	0,7	0,6
K - Finančne in zavarovalniške dejavnosti	152	1,8	3.695	2.842	130	0,5	0,4	1.123	1.127	100	0,2	0,2
L - Poslovanje z nepremičninami	62	0,7	5.237	4.458	117	0,8	0,7	27.661	27.672	100	4,6	4,8
M - Strokovne, znanstvene in tehnične dejavnosti	1.191	14,1	34.435	29.896	115	5,0	4,6	26.084	23.908	109	4,3	4,1
N - Druge raznovrstne poslovne dejavnosti	233	2,8	8.085	7.288	111	1,2	1,1	6.443	6.059	106	1,1	1,0
O - Dejavnosti javne uprave in obrambe, obvezne socialne varnosti	4	0,0	49	48	101	0,0	0,0	12	13	87	0,0	0,0
P - Izobraževanje	165	2,0	3.425	2.722	126	0,5	0,4	2.211	1.756	126	0,4	0,3
Q - Zdravstvo in socialno varstvo	112	1,3	2.540	2.193	116	0,4	0,3	2.665	1.925	138	0,4	0,3
R - Kulturne, razvedrilne in rekreacijske dejavnosti	149	1,8	2.325	1.818	128	0,3	0,3	1.633	1.445	113	0,3	0,2
S - Druge dejavnosti	602	7,1	17.094	15.603	110	2,5	2,4	11.398	10.882	105	1,9	1,9
SKUPAJ	6.564	100,0	547.875	517.439	106	100,0	100,0	479.485	456.967	105	100,0	100,0

Priloga 3: POMEMBNEJŠI PODATKI MAJHNIH IN MIKRO PODJETNIKOV SAVINJSKE REGIJE V LETU 2010

- po občinah

v tisoč EUR

OBČINA	TEMELJNI PODATKI		PODJETNIKI		ZAPOSLENI		INDEKS	DELEŽ		PRIHODKI SKUPAJ		INDEKS	DELEŽ		ČISTI PRIHODKI OD PRODAJE		INDEKS	DELEŽ		
	števílo	delež v %	2010	2009	10/09	2010	2009	2010	2009	10/09	2010	2009	10/09	2010	2009	2010	2009	10/09	2010	2009
11- CELJE	1750	20,8	1.291	1.303	99	17,4	17,1	128.817	120.704	107	17,9	17,7	126.030	117.873	107	17,9	17,7			
30- GORNJI GRAD	92	1,1	59	63	94	0,8	0,8	4.866	4.620	105	0,7	0,7	4.799	4.549	105	0,7	0,7			
51- KOZJE	94	1,1	57	57	100	0,8	0,7	6.688	5.697	117	0,9	0,8	6.467	5.544	117	0,9	0,8			
57- LAŠKO	386	4,6	342	341	100	4,6	4,5	31.325	29.868	105	4,3	4,4	30.451	29.174	104	4,3	4,4			
62- LJUBNO	99	1,2	78	77	102	1,0	1,0	9.016	7.820	115	1,3	1,1	8.854	7.643	116	1,3	1,1			
67- LUČE	66	0,8	48	51	94	0,7	0,7	4.333	3.826	113	0,6	0,6	4.205	3.753	112	0,6	0,6			
79- MOZIRJE	184	2,2	139	148	94	1,9	1,9	17.969	16.290	110	2,5	2,4	17.781	16.050	111	2,5	2,4			
83- NAZARJE	100	1,2	68	70	96	0,9	0,9	9.059	8.623	105	1,3	1,3	8.821	8.440	105	1,3	1,3			
92- PODČETRTEK	114	1,4	151	151	100	2,0	2,0	11.958	11.589	103	1,7	1,7	11.829	11.445	103	1,7	1,7			
99- RADEČE	135	1,6	65	73	89	0,9	1,0	6.220	5.605	111	0,9	0,8	6.030	5.453	111	0,9	0,8			
106- ROGAŠKA SLATINA	419	5,0	439	471	93	5,9	6,2	36.546	34.151	107	5,1	5,0	35.926	33.471	107	5,1	5,0			
107- ROGATEC	78	0,9	67	68	98	0,9	0,9	6.738	6.204	109	0,9	0,9	6.491	6.026	108	0,9	0,9			
114- SLOVENSKE KONJICE	472	5,6	470	514	92	6,3	6,7	44.051	42.055	105	6,1	6,2	42.753	41.045	104	6,1	6,2			
120- ŠENTJUR	640	7,6	657	662	99	8,9	8,7	71.508	67.466	106	9,9	9,9	70.139	66.365	106	9,9	10,0			
124- ŠMARJE PRI JELŠAH	325	3,9	260	276	94	3,5	3,6	27.915	25.594	109	3,9	3,8	27.633	24.907	111	3,9	3,7			
125- ŠMARTNO OB PAKI	88	1,0	64	57	112	0,9	0,8	5.710	5.064	113	0,8	0,7	5.770	5.090	113	0,8	0,8			
126- ŠOŠTANJ	251	3,0	249	257	97	3,4	3,4	23.106	22.943	101	3,2	3,4	22.672	22.467	101	3,2	3,4			
127- ŠTORE	109	1,3	78	90	87	1,1	1,2	5.555	5.641	98	0,8	0,8	5.446	5.579	98	0,8	0,8			
133- VELENJE	852	10,1	702	743	95	9,5	9,7	50.682	49.750	102	7,0	7,3	49.768	49.009	102	7,1	7,4			
137- VITANJE	53	0,6	37	41	91	0,5	0,5	4.125	4.457	93	0,6	0,7	3.950	4.373	90	0,6	0,7			
139- VOJNIK	257	3,1	231	240	96	3,1	3,1	27.150	25.423	107	3,8	3,7	26.618	25.146	106	3,8	3,8			
144- ZREČE	203	2,4	271	252	108	3,7	3,3	31.701	28.464	111	4,4	4,2	30.410	27.503	111	4,3	4,1			
149- BISTRICA OB SOTLI	47	0,6	52	45	116	0,7	0,6	4.830	4.774	101	0,7	0,7	4.762	4.741	100	0,7	0,7			
151- BRASLOVČE	168	2,0	152	164	93	2,0	2,1	14.068	13.791	102	2,0	2,0	13.674	13.477	101	1,9	2,0			
154- DOBJE	32	0,4	9	9	96	0,1	0,1	1.209	1.113	109	0,2	0,2	1.182	1.077	110	0,2	0,2			
155- DOBRNA	56	0,7	48	46	105	0,6	0,6	4.119	3.917	105	0,6	0,6	3.988	3.877	103	0,6	0,6			
173- POLZELA	155	1,8	96	101	96	1,3	1,3	11.397	10.469	109	1,6	1,5	11.269	10.336	109	1,6	1,6			
174- PREBOLD	153	1,8	152	166	92	2,0	2,2	15.190	14.267	106	2,1	2,1	14.939	13.958	107	2,1	2,1			
180- SOLČAVA	27	0,3	8	7	112	0,1	0,1	905	888	102	0,1	0,1	836	811	103	0,1	0,1			
184- TABOR	46	0,5	24	27	89	0,3	0,3	1.977	2.674	74	0,3	0,4	2.155	2.636	82	0,3	0,4			
189- VRANSKO	71	0,8	39	43	90	0,5	0,6	3.071	2.886	106	0,4	0,4	2.999	2.764	108	0,4	0,4			
190- ŽALEC	801	9,5	830	852	98	11,2	11,2	78.599	75.824	104	10,9	11,1	76.763	74.208	103	10,9	11,1			
209- REČICA OB SAVINJI	103	1,2	178	166	107	2,4	2,2	20.758	18.188	114	2,9	2,7	20.070	17.708	113	2,8	2,7			
SKUPAJ	8.426	100,0	7.409	7.627	97	100,0	100,0	721.160	680.645	106	100,0	100,0	705.479	666.500	106	100,0	100,0			

Priloga 3: POMEMBNEJŠI PODATKI MAJHNIH IN MIKRO PODJETNIKOV SAVINJSKE REGIJE V LETU 2010

nadaljevanje tabele

- po občinah

v tisoč EUR

OBČINA	PODJETNIKI		ODHODKI SKUPAJ		INDEKS 10/09	DELEŽ		VREDNOST AKTIVE		INDEKS 10/09	DELEŽ	
	število	delež v %	2010	2009		2010	2009	31.12.2010	31.12.2009		2010	2009
11- CELJE	1750	20,8	122.080	114.099	107	17,8	17,7	105.325	105.327	100	17,4	18,2
30- GORNJI GRAD	92	1,1	4.606	4.427	104	0,7	0,7	5.105	5.028	102	0,8	0,9
51- KOZJE	94	1,1	6.381	5.476	117	0,9	0,8	7.711	4.811	160	1,3	0,8
57- LAŠKO	386	4,6	30.235	28.488	106	4,4	4,4	28.552	28.577	100	4,7	4,9
62- LJUBNO	99	1,2	8.573	7.450	115	1,3	1,2	7.272	7.239	100	1,2	1,2
67- LUČE	66	0,8	3.987	3.495	114	0,6	0,5	5.535	4.786	116	0,9	0,8
79- MOZIRJE	184	2,2	16.508	14.909	111	2,4	2,3	14.930	13.964	107	2,5	2,4
83- NAZARJE	100	1,2	8.511	8.267	103	1,2	1,3	6.465	6.349	102	1,1	1,1
92- PODČETRTEK	114	1,4	11.488	11.262	102	1,7	1,7	11.995	10.659	113	2,0	1,8
99- RADEČE	135	1,6	5.893	5.263	112	0,9	0,8	5.054	4.516	112	0,8	0,8
106- ROGAŠKA SLATINA	419	5,0	34.287	32.200	106	5,0	5,0	33.800	31.176	108	5,6	5,4
107- ROGATEC	78	0,9	6.325	5.933	107	0,9	0,9	12.474	11.692	107	2,1	2,0
114- SLOVENSKE KONJICE	472	5,6	41.962	40.605	103	6,1	6,3	42.511	41.614	102	7,0	7,2
120- ŠENTJUR	640	7,6	68.366	64.296	106	10,0	9,9	60.076	55.900	107	9,9	9,6
124- ŠMARJE PRI JELŠAH	325	3,9	26.547	24.503	108	3,9	3,8	22.931	20.697	111	3,8	3,6
125- ŠMARTNO OB PAKI	88	1,0	5.126	4.550	113	0,7	0,7	5.089	4.722	108	0,8	0,8
126- ŠOŠTANJ	251	3,0	21.600	21.286	101	3,2	3,3	21.362	19.740	108	3,5	3,4
127- ŠTORE	109	1,3	5.157	5.108	101	0,8	0,8	4.191	3.906	107	0,7	0,7
133- VELENJE	852	10,1	47.216	46.200	102	6,9	7,1	38.774	40.379	96	6,4	7,0
137- VITANJE	53	0,6	3.946	4.277	92	0,6	0,7	3.162	3.500	90	0,5	0,6
139- VOJNIK	257	3,1	25.944	24.531	106	3,8	3,8	17.962	17.901	100	3,0	3,1
144- ZREČE	203	2,4	30.818	27.292	113	4,5	4,2	30.030	27.146	111	5,0	4,7
149- BISTRICA OB SOTLI	47	0,6	4.717	4.573	103	0,7	0,7	2.732	2.344	117	0,5	0,4
151- BRASLOVČE	168	2,0	13.335	13.274	100	1,9	2,1	10.855	10.466	104	1,8	1,8
154- DOBJE	32	0,4	1.209	1.081	112	0,2	0,2	1.208	1.181	102	0,2	0,2
155- DOBRNA	56	0,7	3.808	3.644	104	0,6	0,6	2.360	1.859	127	0,4	0,3
173- POLZELA	155	1,8	10.603	9.916	107	1,5	1,5	7.211	6.785	106	1,2	1,2
174- PREBOLD	153	1,8	14.410	13.631	106	2,1	2,1	9.342	9.325	100	1,5	1,6
180- SOLČAVA	27	0,3	886	852	104	0,1	0,1	2.858	2.696	106	0,5	0,5
184- TABOR	46	0,5	2.091	2.749	76	0,3	0,4	2.055	3.308	62	0,3	0,6
189- VRANSKO	71	0,8	2.922	2.720	107	0,4	0,4	2.078	2.002	104	0,3	0,3
190- ŽALEC	801	9,5	75.350	72.519	104	11,0	11,2	55.868	52.275	107	9,2	9,0
209- REČICA OB SAVINJI	103	1,2	19.977	17.546	114	2,9	2,7	18.218	17.539	104	3,0	3,0
SKUPAJ	8.426	100,0	684.865	646.421	106	100	100	605.093	579.408	104	100	100

Priloga 4: PODJETNIKOV DOHODEK IN NEGATIVNI POSLOVNI IZID MAJHNIH IN MIKRO PODJETNIKOV SAVINJSKE REGIJE V LETU 2010

- po sektorjih in dejavnostih

v tisoč EUR

TEMELJNI PODATKI PODROČJA DEJAVNOSTI	PODJETNIKI		PODJETNIKOV DOHODEK		INDEKS	DELEŽ		NEGATIVNI POSLOVNI IZID		INDEKS	DELEŽ		NETO PODJETNIKOV DOHODEK		INDEKS	DELEŽ	
	število	delež v %	2010	2009	10/09	2010	2009	2010	2009	10/09	2010	2009	2010	2009	10/09	2010	2009
KMETIJSTVO	66	0,8	224	274	82	0,5	0,6	119	118	101	1,2	1,4	105	156	67	0,3	0,5
A - Kmetijstov in lov, gozdarstvo, ribištvo	66	0,8	224	274	82	0,5	0,6	119	118	101	1,2	1,4	105	156	67	0,3	0,5
INDUSTRIJA IN GRADBENIŠTVO	2.597	30,8	17.840	17.509	102	38,6	40,9	4.251	4.008	106	42,8	46,5	13.589	13.500	101	37,4	39,4
B - Rudarstvo	16	0,2	303	117	259	0,7	0,3	15	12	126	0,2	0,1	288	105	274	0,8	0,3
C - Predelovalne dejavnosti	1.131	13,4	9.420	8.642	109	20,4	20,2	1.777	1.761	101	17,9	20,4	7.643	6.882	111	21,1	20,1
D - Oskrba z električno energijo, plinom in paro	38	0,5	257	245	105	0,6	0,6	20	3	618	0,2	0,0	237	242	98	0,7	0,7
E - Oskrba z vodo; Ravnanje z odpadki in odpadki; Saniranje okolja	15	0,2	68	50	135	0,1	0,1	7	28	26	0,1	0,3	61	22	274	0,2	0,1
F - Gradbeništvo	1.397	16,6	7.792	8.454	92	16,9	19,7	2.432	2.204	110	24,5	25,6	5.360	6.249	86	14,8	18,3
STORITVE	5.763	68,4	28.175	25.053	112	60,9	58,5	5.573	4.486	124	56,1	52,1	22.602	20.567	110	62,3	60,1
G - Trgovina; Vzdrževanje in popravila motornih vozil	1.418	16,8	6.500	5.979	109	14,1	14,0	1.023	911	112	10,3	10,6	5.476	5.068	108	15,1	14,8
H - Promet in skladiščenje	785	9,3	7.500	5.640	133	16,2	13,2	1.463	1.445	101	14,7	16,8	6.037	4.195	144	16,6	12,3
I - Gostinstvo	610	7,2	1.791	1.607	111	3,9	3,8	1.041	787	132	10,5	9,1	750	820	91	2,1	2,4
J - Informacijske in komunikacijske dejavnosti	280	3,3	1.260	1.106	114	2,7	2,6	111	129	87	1,1	1,5	1.148	977	117	3,2	2,9
K - Finančne in zavarovalniške dejavnosti	152	1,8	476	378	126	1,0	0,9	55	46	121	0,6	0,5	420	332	126	1,2	1,0
L - Poslovanje z nepremičninami	62	0,7	642	1.170	55	1,4	2,7	581	90	646	5,8	1,0	61	1.080	6	0,2	3,2
M - Strokovne, znanstvene in tehnične dejavnosti	1.191	14,1	5.980	5.674	105	12,9	13,2	532	490	109	5,3	5,7	5.449	5.184	105	15,0	15,1
N - Druge raznovrstne poslovne dejavnosti	233	2,8	1.012	824	123	2,2	1,9	121	90	135	1,2	1,0	892	734	121	2,5	2,1
O - Dejavnosti javne uprave in obrambe, obvezne socialne varnosti	4	0,0	7	6	122	0,0	0,0	1	14	7	0,0	0,2	6	-8	-84	0,0	0,0
P - Izobraževanje	165	2,0	337	283	119	0,7	0,7	72	83	87	0,7	1,0	265	200	132	0,7	0,6
Q - Zdravstvo in socialno varstvo	112	1,3	577	474	122	1,2	1,1	88	22	393	0,9	0,3	489	452	108	1,3	1,3
R - Kulturne, razvedrilne in rekreacijske dejavnosti	149	1,8	420	331	127	0,9	0,8	89	20	436	0,9	0,2	331	311	107	0,9	0,9
S - Druge dejavnosti	602	7,1	1.673	1.579	106	3,6	3,7	396	359	110	4,0	4,2	1.277	1.220	105	3,5	3,6
SKUPAJ	8.426	100,0	46.238	42.835	108	100,0	100,0	9.943	8.612	115	100,0	100,0	36.295	34.224	106	100,0	100,0

Priloga 5: **PODJETNIKOV DOHODEK IN NEGATIVNI POSLOVNI IZID MAJHNIH IN MIKRO PODJETNIKOV SAVINJSKE REGIJE V LETU 2010**

- po občinah

v tisoč EUR

TEMEJNI PODATKI OBČINA	PODJETNIKI		PODJETNIKOV DOHODEK		INDEKS 10/09	DELEŽ		NEGATIVNI POSLOVNI IZID		INDEKS 10/09	DELEŽ		NETO PODJETNIKOV DOHODEK		INDEKS 10/09	DELEŽ	
	število	delež v %	2010	2009		2010	2009	2010	2009		2010	2009	2010	2009		2010	2009
11- CELJE	1750	20,8	8.624	8.858	97	18,7	20,7	1.887	2.253	84	19,0	26,2	6.737	6.605	102	18,6	19,3
30- GORNJI GRAD	92	1,1	304	283	107	0,7	0,7	44	91	49	0,4	1,1	260	193	135	0,7	0,6
51- KOZJE	94	1,1	442	309	143	1,0	0,7	135	88	153	1,4	1,0	307	221	139	0,8	0,6
57- LAŠKO	386	4,6	1.718	1.827	94	3,7	4,3	628	446	141	6,3	5,2	1.090	1.380	79	3,0	4,0
62- LJUBNO	99	1,2	480	444	108	1,0	1,0	37	75	49	0,4	0,9	443	370	120	1,2	1,1
67- LUČE	66	0,8	347	333	104	0,8	0,8	1	3	27	0,0	0,0	346	330	105	1,0	1,0
79- MOZIRJE	184	2,2	1.543	1.412	109	3,3	3,3	82	31	260	0,8	0,4	1.461	1.381	106	4,0	4,0
83- NAZARJE	100	1,2	585	415	141	1,3	1,0	37	59	63	0,4	0,7	548	356	154	1,5	1,0
92- PODČETRTEK	114	1,4	592	522	113	1,3	1,2	122	195	63	1,2	2,3	470	327	144	1,3	1,0
99- RADEČE	135	1,6	435	489	89	0,9	1,1	108	147	73	1,1	1,7	327	342	96	0,9	1,0
106- ROGAŠKA SLATINA	419	5,0	2.647	2.255	117	5,7	5,3	388	303	128	3,9	3,5	2.259	1.952	116	6,2	5,7
107- ROGATEC	78	0,9	516	323	160	1,1	0,8	103	52	198	1,0	0,6	412	271	152	1,1	0,8
114- SLOVENSKE KONJICE	472	5,6	2.624	2.177	121	5,7	5,1	534	728	73	5,4	8,4	2.090	1.450	144	5,8	4,2
120- ŠENTJUR	640	7,6	3.813	3.595	106	8,2	8,4	671	425	158	6,8	4,9	3.142	3.170	99	8,7	9,3
124- ŠMARJE PRI JELŠAH	325	3,9	1.696	1.380	123	3,7	3,2	328	289	114	3,3	3,4	1.368	1.091	125	3,8	3,2
125- ŠMARTNO OB PAKI	88	1,0	780	607	128	1,7	1,4	196	93	209	2,0	1,1	584	514	114	1,6	1,5
126- ŠOŠTANJ	251	3,0	1.857	1.820	102	4,0	4,2	351	162	216	3,5	1,9	1.506	1.657	91	4,1	4,8
127- ŠTORE	109	1,3	576	580	99	1,2	1,4	179	46	388	1,8	0,5	398	534	75	1,1	1,6
133- VELENJE	852	10,1	4.493	4.536	99	9,7	10,6	1.028	985	104	10,3	11,4	3.465	3.551	98	9,5	10,4
137- VITANJE	53	0,6	231	205	113	0,5	0,5	52	25	209	0,5	0,3	179	180	100	0,5	0,5
139- VOJNIK	257	3,1	1.554	1.222	127	3,4	2,9	348	330	105	3,5	3,8	1.206	892	135	3,3	2,6
144- ZREČE	203	2,4	1.510	1.303	116	3,3	3,0	627	132	475	6,3	1,5	883	1.171	75	2,4	3,4
149- BISTRICA OB SOTLI	47	0,6	153	213	72	0,3	0,5	41	13	322	0,4	0,1	112	201	56	0,3	0,6
151- BRASLOVČE	168	2,0	856	738	116	1,9	1,7	123	221	56	1,2	2,6	733	517	142	2,0	1,5
154- DOBJE	32	0,4	67	69	98	0,1	0,2	67	36	183	0,7	0,4	1	32	2	0,0	0,1
155- DOBRNA	56	0,7	345	318	108	0,7	0,7	34	45	76	0,3	0,5	311	273	114	0,9	0,8
173- POLZELA	155	1,8	846	650	130	1,8	1,5	52	97	54	0,5	1,1	795	554	144	2,2	1,6
174- PREBOLD	153	1,8	843	730	116	1,8	1,7	64	94	67	0,6	1,1	780	636	123	2,1	1,9
180- SOLČAVA	27	0,3	46	43	107	0,1	0,1	27	7	408	0,3	0,1	19	36	51	0,1	0,1
184- TABOR	46	0,5	134	104	129	0,3	0,2	248	179	139	2,5	2,1	-114	-75	152	-0,3	-0,2
189- VRANSKO	71	0,8	229	249	92	0,5	0,6	81	83	98	0,8	1,0	148	166	89	0,4	0,5
190- ŽALEC	801	9,5	4.533	4.054	112	9,8	9,5	1.285	749	172	12,9	8,7	3.249	3.305	98	9,0	9,7
209- REČICA OB SAVINJI	103	1,2	818	770	106	1,8	1,8	37	129	29	0,4	1,5	781	642	122	2,2	1,9
SKUPAJ	8.426	100,0	46.238	42.835	108	100,0	100,0	9.943	8.612	115	100,0	100,0	36.295	34.224	106	100,0	100,0

Priloga 6: DODANA VREDNOST, IZGUBA NA SUBSTANCI IN NETO DODANA VREDNOST MAJHNIH IN MIKRO PODJETNIKOV SAVINJSKE REGIJE V LETU 2010

- po sektorjih in dejavnostih

v tisoč EUR

TEMELJNI PODATKI PODROČJA DEJAVNOSTI	PODJETNIKI	DODANA VREDNOST v tisoč EUR		INDEKS	DELEŽ v %		PODJETNIKI	IZGUBA NA SUBSTANCI		INDEKS	DELEŽ v %		NETO DODANA VREDNOST		INDEKS	DELEŽ v %	
	število	2010	2009	10/09	2010	2009	število	2010	2009	10/09	2010	2009	2010	2009	10/09	2010	2009
KMETIJSTVO	60	1.336	1.376	97	0,7	0,7	5	27,8	36,8	75	1,1	2,0	1.308	1.340	98	0,7	0,7
A - Kmetijstov in lov, gozdarstvo, ribištvo	60	1.336	1.376	97	0,7	0,7	5	27,8	36,8	75	1,1	2,0	1308	1340	98	0,7	0,7
INDUSTRIJA IN GRADBENIŠTVO	2.287	94.108	93.530	101	46,4	47,8	300	819,3	589,7	139	32,9	31,5	93.289	92.940	100	46,6	48,0
B - Rudarstvo	14	1.497	1.196	125	0,7	0,6	2	5,2	0,0	0,2	0,0	1492	1196	125	0,7	0,6	
C - Predelovalne dejavnosti	1.018	46.352	45.242	102	22,9	23,1	111	431,4	219,2	197	17,3	11,7	45921	45023	102	22,9	23,2
D - Oskrba z električno energijo, plinom in paro	26	730	630	116	0,4	0,3	11	13,0	3,3	399	0,5	0,2	718	627	114	0,4	0,3
E - Oskrba z vodo; Ravnanje z odplakami in odpadki; Saniranje okolja	11	350	231	151	0,2	0,1	4	12,1	22,2	54	0,5	1,2	338	209	161	0,2	0,1
F - Gradbeništvo	1.218	45.178	46.230	98	22,3	23,6	172	357,5	345,0	104	14,3	18,4	44820	45885	98	22,4	23,7
STORITVE	4.875	107.354	100.687	107	52,9	51,5	850	1.644,8	1.248,3	132	66,0	66,6	105.710	99.439	106	52,8	51,3
G - Trgovina; Vzdrževanje in popravila motornih vozil	1.177	27.053	25.385	107	13,3	13,0	233	478,6	392,6	122	19,2	20,9	26575	24993	106	13,3	12,9
H - Promet in skladiščenje	720	39.439	37.238	106	19,4	19,0	61	190,8	146,1	131	7,7	7,8	39248	37091	106	19,6	19,1
I - Gostinstvo	535	13.082	11.790	111	6,5	6,0	72	166,9	143,1	117	6,7	7,6	12915	11647	111	6,4	6,0
J - Informacijske in komunikacijske dejavnosti	227	2.014	1.784	113	1,0	0,9	51	58,4	68,5	85	2,3	3,7	1955	1715	114	1,0	0,9
K - Finančne in zavarovalniške dejavnosti	119	792	788	100	0,4	0,4	30	41,7	19,1	218	1,7	1,0	750	769	98	0,4	0,4
L - Poslovanje z nepremičninami	50	2.639	2.857	92	1,3	1,5	12	26,9	14,8	181	1,1	0,8	2612	2842	92	1,3	1,5
M - Strokovne, znanstvene in tehnične dejavnosti	1.011	11.239	10.659	105	5,5	5,4	172	328,7	214,9	153	13,2	11,5	10910	10444	104	5,4	5,4
N - Druge raznovrstne poslovne dejavnosti	179	2.547	2.228	114	1,3	1,1	50	67,4	45,4	148	2,7	2,4	2480	2183	114	1,2	1,1
O - Dejavnosti javne uprave in obrambe, obvezne socialne varnosti	3	7	6	120	0,0	0,0	1	1,0	13,7	7	0,0	0,7	6	-7	-87	0,0	0,0
P - Izobraževanje	125	730	639	114	0,4	0,3	38	50,3	60,3	83	2,0	3,2	679	579	117	0,3	0,3
Q - Zdravstvo in socialno varstvo	94	1.140	1.012	113	0,6	0,5	17	23,5	12,4	190	0,9	0,7	1116	1000	112	0,6	0,5
R - Kulturne, razvedrilne in rekreacijske dejavnosti	114	565	497	114	0,3	0,3	35	77,8	17,3	449	3,1	0,9	487	480	102	0,2	0,2
S - Druge dejavnosti	521	6.107	5.803	105	3,0	3,0	78	132,9	99,9	133	5,3	5,3	5974	5703	105	3,0	2,9
SKUPAJ	7.222	202.798	195.593	104	100,0	100,0	1.155	2.491,8	1.874,8	133	100,0	100,0	200.306	193.719	103	100,0	100,0

Priloga 7: DODANA VREDNOST, IZGUBA NA SUBSTANCI IN NETO DODANA VREDNOST MAJHNIH IN MIKRO PODJETNIKOV SAVINJSKE REGIJE V LETU 2010

- po občinah

v tisoč EUR

OBČINA	TEMELJNI PODATKI			PODJETNI KI	DODANA VREDNOST		INDEKS	DELEŽ		PODJETNI KI	IZGUBA NA SUBSTANCI		INDEKS	DELEŽ		NETO DODANA VREDNOST		INDEKS	DELEŽ	
	števílo	2010	2009		10/09	2009		2008	10/09		2010	2009		10/09	2010	2009	2010		2009	10/09
11- CELJE	1461	35.892	32.009	112	17,7	19,1	274	521,9	554,8	94	20,9	30,5	35.371	31.454	112	17,7	18,9			
30- GORNJI GRAD	76	1.529	1.392	110	0,8	0,8	15	16,9	21,7	78	0,7	1,2	1.512	1.370	110	0,8	0,8			
51- KOZJE	84	1.733	1.531	113	0,9	0,9	10	7,4	4,2	178	0,3	0,2	1.725	1.526	113	0,9	0,9			
57- LAŠKO	333	8.671	6.758	128	4,3	4,0	53	132,3	54,3	244	5,3	3,0	8.539	6.704	127	4,3	4,0			
62- LJUBNO	90	2.386	2.049	116	1,2	1,2	9	12,0	16,3	74	0,5	0,9	2.374	2.033	117	1,2	1,2			
67- LUČE	65	1.794	1.548	116	0,9	0,9	1	0,6	2,8	21	0,0	0,2	1.793	1.545	116	0,9	0,9			
79- MOZIRJE	158	5.359	3.436	156	2,6	2,0	25	48,5	23,6	206	1,9	1,3	5.310	3.412	156	2,7	2,1			
83- NAZARJE	89	2.163	1.783	121	1,1	1,1	10	14,2	7,0	205	0,6	0,4	2.148	1.776	121	1,1	1,1			
92- PODČETRTEK	92	3.650	3.091	118	1,8	1,8	19	41,9	19,3	218	1,7	1,1	3.608	3.072	117	1,8	1,8			
99- RADEČE	111	1.761	1.842	96	0,9	1,1	23	41,0	6,5	629	1,6	0,4	1.720	1.836	94	0,9	1,1			
106- ROGAŠKA SLATINA	386	10.649	9.325	114	5,3	5,6	31	33,7	47,0	72	1,4	2,6	10.615	9.278	114	5,3	5,6			
107- ROGATEC	67	2.141	1.864	115	1,1	1,1	11	34,6	26,1	133	1,4	1,4	2.107	1.838	115	1,1	1,1			
114- SLOVENSKE KONJICE	415	12.519	9.714	129	6,2	5,8	56	91,6	105,4	87	3,7	5,8	12.427	9.609	129	6,2	5,8			
120- ŠENTJUR	548	18.895	12.929	146	9,3	7,7	90	182,3	115,2	158	7,3	6,3	18.713	12.814	146	9,3	7,7			
124- ŠMARJE PRI JELŠAH	283	7.709	7.062	109	3,8	4,2	41	73,8	67,9	109	3,0	3,7	7.635	6.994	109	3,8	4,2			
125- ŠMARTNO OB PAKI	72	1.993	1.746	114	1,0	1,0	15	34,7	16,3	213	1,4	0,9	1.958	1.730	113	1,0	1,0			
126- ŠOŠTANJ	224	7.194	6.447	112	3,5	3,8	24	42,1	39,3	107	1,7	2,2	7.152	6.408	112	3,6	3,9			
127- ŠTORE	89	1.864	1.979	94	0,9	1,2	18	70,7	26,0	272	2,8	1,4	1.794	1.953	92	0,9	1,2			
133- VELENJE	723	16.717	16.021	104	8,2	9,5	123	267,8	180,9	148	10,7	9,9	16.450	15.840	104	8,2	9,5			
137- VITANJE	47	1.039	1.195	87	0,5	0,7	6	3,7	9,0	41	0,1	0,5	1.036	1.186	87	0,5	0,7			
139- VOJNIK	223	6.367	5.752	111	3,1	3,4	31	79,5	66,1	120	3,2	3,6	6.288	5.686	111	3,1	3,4			
144- ZREČE	173	8.231	3.510	235	4,1	2,1	30	81,4	37,0	220	3,3	2,0	8.150	3.473	235	4,1	2,1			
149- BISTRICA OB SOTLI	39	977	920	106	0,5	0,5	7	9,5	5,5	173	0,4	0,3	967	914	106	0,5	0,6			
151- BRASLOVČE	141	4.099	4.075	101	2,0	2,4	25	36,9	25,1	147	1,5	1,4	4.062	4.050	100	2,0	2,4			
154- DOBJE	26	288	292	99	0,1	0,2	6	13,0	11,3	116	0,5	0,6	275	281	98	0,1	0,2			
155- DOBRNA	46	1.121	1.049	107	0,6	0,6	9	24,6	11,5	213	1,0	0,6	1.096	1.038	106	0,5	0,6			
173- POLZELA	133	2.797	2.447	114	1,4	1,5	22	18,7	29,2	64	0,8	1,6	2.778	2.418	115	1,4	1,5			
174- PREBOLD	134	3.941	2.958	133	1,9	1,8	18	19,7	56,1	35	0,8	3,1	3.922	2.902	135	2,0	1,7			
180- SOLČAVA	26	276	292	95	0,1	0,2	1	0,6	6,1	9	0,0	0,3	276	286	96	0,1	0,2			
184- TABOR	39	450	530	85	0,2	0,3	7	190,2	15,4	1.234	7,6	0,8	260	515	50	0,1	0,3			
189- VRANSKO	53	902	869	104	0,4	0,5	18	28,6	23,1	124	1,1	1,3	874	846	103	0,4	0,5			
190- ŽALEC	688	22.218	17.746	125	11,0	10,6	112	299,5	185,3	162	12,0	10,2	21.918	17.561	125	10,9	10,6			
209- REČICA OB SAVINJI	88	5.472	3.698	148	2,7	2,2	15	17,8	6,7	266	0,7	0,4	5.454	3.691	148	2,7	2,2			
SKUPAJ	7.222	202.798	167.859	121	100,0	100,0	1155	2.491,8	1.821,9	137	100,0	100,0	200.306	166.037	121	100,0	100,0			

Priloga 8: Obseg in struktura sredstev in obveznosti do virov sredstev majhnih in mikro podjetnikov

SREDSTVA IN OBVEZNOSTI DO VIROV SREDSTEV	Znesek v tisoč EUR		Indeks 2010/2009	Delež v %	
	31.12.2010	31.12.2009		31.12.2010	31.12.2009
I. SREDSTVA	605.093	579.408	104	100,0	100,0
A. Dolgoročna sredstva	322.871	318.990	101	53,4	55,1
1. Neopredmetena sredstva in dolgoročne aktivne časovne razmejitve	3.514	3.067	115	0,6	0,5
2. Opredmetena osnovna sredstva	295.122	288.408	102	48,8	49,8
3. Naložbene nepremičnine	20.790	24.135	86	3,4	4,2
4. Dolgoročne finančne naložbe	3.131	3.068	102	0,5	0,5
5. Dolgoročne poslovne terjatve	314	312	101	0,1	0,1
B. Kratkoročna sredstva	250.322	235.527	106	41,4	40,6
1. Sredstva (skupine za odtujitev) za prodajo	237	844	28	0,0	0,1
2. Zaloge	51.048	46.877	109	8,4	8,1
3. Kratkoročne finančne naložbe	7.374	7.273	101	1,2	1,3
4. Kratkoročne poslovne terjatve	161.659	152.305	106	26,7	26,3
5. Denarna sredstva	30.004	28.229	106	5,0	4,9
C. Kratkoročne časovne razmejitve	4.230	3.921	108	0,7	0,7
Č. Terjatve to podjetnika	27.669	20.970	132	4,6	3,6
II. OBVEZNOSTI DO VIROV SREDSTEV	605.093	579.408	104	100,0	100,0
A. Podjetnikov kapital	289.986	275.749	105	47,9	47,6
B. Rezervacije in dolgoročne pasivne časovne razmejitve	5.248	5.514	95	0,9	1,0
1. Rezervacije	2.793	3.314	84	0,5	0,6
2. Dolgoročne pasivne časovne razmejitve	2.455	2.200	112	0,4	0,4
C. Dolgoročne obveznosti	115.053	110.250	104	19,0	19,0
1. Dolgoročne finančne obveznosti	99.389	90.597	110	16,4	15,6
2. Dolgoročne poslovne obveznosti	15.664	19.654	80	2,6	3,4
Č. Kratkoročne obveznosti	192.141	185.952	103	31,8	32,1
1. Obveznosti, vključene v skupine za odtujitev	10	632	2	0,0	0,1
2. Kratkoročne finančne obveznosti	50.640	50.445	100	8,4	8,7
3. Kratkoročne poslovne obveznosti	141.491	134.875	105	23,4	23,3
D. Kratkoročne pasivne časovne razmejitve	2.665	1.943	137	0,4	0,3

Priloga 9: Pomembnejše postavke poslovnega izida in premoženjsko finančnega položaja srednjih podjetnikov Savinjske regije v letu 2010

POSTAVKE POSLOVNEGA IZIDA	Znesek v tisoč EUR		Indeks 2010/2009	Delež v prihodkih, v %	
	2010	2009		2010	2009
Prihodki	16.815	16.282	103	100,0	100,0
Odhodki	17.140	16.749	102	101,9	102,9
Neto celotni dobiček/izguba	-324	-467	69	-1,9	-2,9
Dodana vrednost	4.663	4.663	100	27,7	28,6
Izguba na substanci	0	0	0	0,0	0,0
Čisti dobiček	85	0	-	0,5	0,0
Čista izguba	428	475	90	2,5	2,9
Neto čisti dobiček / izguba	-343	-475	72	-2,0	-2,9

POSTAVKE SREDSTEV IN OBVEZNOSTI DO VIROV SREDSTEV	Znesek v tisoč EUR		Indeks 2010/2009	Delež v %	
	31.12.2010	31.12.2009		31.12.2010	31.12.2009
I. SREDSTVA	19.868	20.520	97	100,0	100,0
A. Dolgoročna sredstva	14.518	15.578	93	73,1	75,9
B. Kratkoročna sredstva	4.997	4.479	112	25,2	21,8
C. Kratkoročne aktivne časovne razmejitve	353	463	76	1,8	2,3
II. OBVEZNOSTI DO VIROV SREDSTEV	29.870	29.423	102	100,0	100,0
A. Kapital	9.537	8.112	118	31,9	27,6
B. Rezervacije in dolgoročne pasivne časovne razmejitve	0	36	0	0,0	0,1
C. Dolgoročne obveznosti	10.581	12.115	87	35,4	41,2
Č. Kratkoročne obveznosti	9.748	9.059	108	32,6	30,8
D. Kratkoročne pasivne časovne razmejitve	4	100	4	0,0	0,3

Priloga 10: Pomembnejši kazalniki poslovanja srednjih podjetnikov Savinjske regije v letih od 2006 do 2010

VRSTE KAZALNIKOV	2006	2007	2008	2009	2010
I. KAZALNIKI FINANCIRANJA					
1. Delež kapitala v virih sredstev, v %	21,9	21,3	18,5	31,9	25,8
2. Dolgoročna pokritost dolgoročnih sredstev in zalog	0,814	0,900	0,881	0,890	0,845
II. KAZALNIKI GOSPODARNOSTI					
1. Celotna gospodarnost	1,038	1,036	1,031	0,992	0,981
2. Gospodarnost poslovanja	1,062	1,067	1,087	1,014	1,010
3. Čista dobičkovnost skupnih prihodkov	0,027	0,023	0,014	-0,012	-0,020
III. KAZALNIKI DONOSNOSTI					
1. Donosnost sredstev	0,431	0,402	0,396	0,328	0,231
2. Donosnost kapitala	1,901	1,744	2,425	1,102	0,837
IV. KAZALNIKI PRODUKTIVNOSTI IN DOHODKOVNOSTI					
1. Prihodki na zaposlenega, v EUR	76.815	87.354	77.072	66.319	71.567
2. Neto dodana vrednost na zaposlenega, v EUR	25.508	27.513	30.887	24.180	19.846
3. Čisti poslovni izid na zaposlenega, v EUR	2.053	1.994	1.042	-808	-1.460
4. Povprečna mesečna plača na zaposlenega, v EUR	985	1.017	1.191	1.077	872