



**Agencija Republike Slovenije
za javnopravne evidence in storitve**

**Izpostava Celje
Gubčeva ulica 2
3000 Celje**

**REZULTATI POSLOVANJA
SAMOSTOJNIH PODJETNIKOV
NA OBMOČJU SAVINJSKE STATISTIČNE REGIJE
V LETU 2013**

Celje, maj 2014

VSEBINA

STRAN

| | | |
|-------------|---|-----------|
| 1 | UVOD | 3 |
| 1.1 | Gospodarske razmere v Sloveniji v letu 2013 | 3 |
| 1.2 | Splošno o vsebini informacije | 4 |
| 2 | OSNOVNE ZNAČILNOSTI GOSPODARJENJA V LETU 2013 TER RAZVRSTITEV PODJETNIKOV PO VELIKOSTI | 5 |
| 2.1 | Ekonomska moč majhnih podjetnikov | 6 |
| 2.1.1 | Ekonomska moč majhnih podjetnikov v primerjavi z družbami na območju savinjske regije | 6 |
| 2.1.2 | Ekonomska moč majhnih podjetnikov savinjske regije v primerjavi s slovenskimi podjetniki | 7 |
| 2.2 | Ekonomska struktura majhnih podjetnikov | 7 |
| 3 | REZULTATI POSLOVANJA MAJHNIH PODJETNIKOV V LETU 2013 | 8 |
| 3.1 | Osnovni rezultati poslovanja v letu 2013 | 8 |
| 3.2 | Prihodki | 9 |
| 3.3 | Odhodki | 9 |
| 3.4 | Dodana vrednost in izguba na substanci | 11 |
| 3.5 | Podjetnikov dohodek (dobiček) | 13 |
| 3.6 | Negativni poslovni izid (izguba) | 13 |
| 3.7 | Neto finančni rezultat | 14 |
| 4 | SREDSTVA IN OBVEZNOSTI DO VIROV SREDSTEV PRI MAJHNIH PODJETNIKI | 14 |
| 4.1 | Sredstva | 14 |
| 4.2 | Obveznosti do virov sredstev | 16 |
| 4.3 | Ustreznost virov financiranja | 17 |
| 5 | POSLOVNI IZID IN PREMOŽENJSKO FINANČNI POLOŽAJ SREDNJIH PODJETNIKOV | 18 |
| 5.1 | Ekonomska moč srednjih podjetnikov | 18 |
| 5.2 | Poslovni izid | 18 |
| 5.3 | Sredstva in obveznosti do virov sredstev | 19 |
| 5.4 | Premoženjsko finančni položaj | 20 |
| 6 | ZAKLJUČEK | 21 |
| | PRILOGE | 23 |
| Priloga 1: | Pomembnejše postavke poslovnega izida majhnih podjetnikov savinjske regije v letih 2009 do 2013 | 24 |
| Priloga 2: | Pomembnejši podatki majhnih podjetnikov savinjske regije v letu 2013 – po sektorjih in dejavnostih | 25 |
| Priloga 3: | Pomembnejši podatki majhnih podjetnikov savinjske regije v letu 2013 – po občinah | 27 |
| Priloga 4: | Podjetnikov dohodek in negativni poslovni izid majhnih podjetnikov savinjske regije v letu 2013 – po sektorjih in dejavnostih | 29 |
| Priloga 5: | Podjetnikov dohodek in negativni poslovni izid majhnih podjetnikov savinjske regije v letu 2013 – po občinah | 30 |
| Priloga 6: | Dodana vrednost, izguba na substanci in neto dodana vrednost majhnih podjetnikov savinjske regije v letu 2013 – po sektorjih in dejavnostih | 31 |
| Priloga 7: | Dodana vrednost, izguba na substanci in neto dodana vrednost majhnih podjetnikov savinjske regije v letu 2013 – po občinah | 32 |
| Priloga 8: | Obseg in struktura sredstev in obveznosti do virov sredstev majhnih podjetnikov savinjske regije | 33 |
| Priloga 9: | Pomembnejše postavke poslovnega izida in premoženjsko finančnega položaja srednjih podjetnikov savinjske regije v letu 2013 | 34 |
| Priloga 10: | Pomembnejši kazalniki poslovanja srednjih podjetnikov savinjske regije v letih od 2009 do 2013 | 35 |

1 UVOD

1.1 Gospodarske razmere v Sloveniji v letu 2013

Svetovna gospodarska in finančna kriza je v preteklosti, še zlasti na evro območju, povzročila velika makroekonomska neravnovesja, ki jih Slovenija v primerjavi z ostali državami tega območja obvladuje počasneje in manj učinkovito. Po večletnem upadanju gospodarske aktivnosti so se lani pokazali prvi znaki okrevanja, kar pa še ne pomeni, da so se gospodarske razmere v državi stabilizirale.

Po podatkih Urada za makroekonomske analize in razvoj¹ je leto 2013 zaznamovala izvedba nekaterih dolgo odlašanih strukturnih reform (pokojninska, trg dela, sanacija bančnega sistema), od začetka krize v letu 2008 pa se je prvič povečal delež slovenskega izvoza na svetovnem trgu in izboljšala konkurenčnost domačega gospodarstva. Bruto domači proizvod se je lani znižal za 1,1 %, njegov padec pa je bil manjši kot v letu 2012. Tudi inflacija se je znižala, znašala je 1,8 % (predlani 2,6 %), in je v veliki meri posledica rasti cen zaradi dviga stopenj DDV in trošarin.

Proti koncu lanskega leta se je začela sanacija slovenskega bančnega sistema. Zaradi dokapitalizacije bank z javnofinančnimi sredstvi ter zmanjšanja prihodkov in povečanja odhodkov se je lani izrazito povečal javnofinančni primanjkljaj. Zaradi konsolidacije javnih financ je država omejila sredstva za zaposlene v javnem sektorju ter obseg socialnih transferjev posameznikom in gospodinjstvom.

Problem plačilne nesposobnosti slovenskega gospodarstva se je še povečal, naraščalo je število subjektov z dospelimi neporavnanimi obveznostmi in zneski teh obveznosti. Povpraševanje podjetij po posojilih se je povečalo (predvsem zaradi prestrukturiranja dolga), banke pa so dostop do teh virov financiranja zaradi razmer v bančnem sistemu močno zmanjšale. Zaradi insolventnosti se je povečalo število začelih stečajev in prisilnih poravnjav.

Relativno dolgo obdobje krize je lani še izraziteje poslabšalo materialni standard prebivalstva, temeljni vzrok zanj pa je upad zaposlenosti, ki je bil lani največji v celotnem obdobju od začetka krize. Razmere na trgu dela so se še zaostriale. Stopnja registrirane brezposelnosti se je povečala in je po podatkih Statističnega urada RS ob koncu leta 2013 na območju savinjske statistične regije znašala 14,2 %, oziroma 16.956 registriranih brezposelnih oseb (13,7 % konec leta 2012). Na območju celotne države je bilo ob koncu lanskega leta brezposelnih 124.015 oseb oz. 13,5 % delovno aktivnega prebivalstva.

Po napovedih naj bi se ob pričakovani skromni gospodarski rasti letos padec zaposlenosti upočasnili, vendar pa zaradi značilnega zamika pri odzivanju trga dela na gospodarsko aktivnost letos še ne moremo pričakovati izboljšanja zaposlenosti. Po mnenju UMAR-ja so za vzdržan gospodarski razvoj nujni ukrepi za povečanje dodane vrednosti, izboljšanje inovacijske sposobnosti

¹ Povzeto po: Poročilo o razvoju 2014, UMAR, 9.5.2014

gospodarstva, zagotavljanje ugodnejših pogojev za dotok neposrednih tujih investicij in tudi izboljšanje učinkovitosti države.

1.2 Splošno o vsebini informacije

V informaciji sta predstavljena poslovni izid in premoženjsko finančni položaj samostojnih podjetnikov posameznikov (v nadaljevanju: podjetniki) v letu 2013, ki poslujejo na območju savinjske statistične regije. Podlaga so podatki iz letnih poročil, ki so jih za namen državne statistike v skladu z Zakonom o gospodarskih družbah² za leto 2013 podjetniki predložili Agenciji Republike Slovenije za javnopravne evidence in storitve (v nadaljevanju: AJPEŠ), izpostavama Celje in Velenje, do 31. marca 2014.

Savinjska regija obsega:

- **vse občine, ki delujejo na območju AJPEŠ, izpostava Celje:** Celje, Štore, Vojnik, Dobrna, Laško, Radeče, Slovenske Konjice, Vitanje, Zreče, Šentjur, Dobje, Šmarje, Kozje, Podčetrtek, Rogaška Slatina, Rogatec, Bistrica ob Sotli, Žalec, Braslovče, Polzela, Prebold, Tabor in Vrnsko;
- **in del občin, ki delujejo na območju AJPEŠ, izpostava Velenje:** Gornji grad, Ljubno, Luče, Mozirje, Nazarje, Rečica ob Savinji, Solčava, Šmartno ob Paki, Šoštanj in Velenje.

Podjetniki so podatke iz letnih poročil za leto 2013 za namen državne statistike oziroma zaradi spremljanja ekonomskih gibanj na različnih ravneh predložili na poenotenih obrazcih, ki jih je AJPEŠ predpisal z Navodilom o predložitvi letnih poročil in drugih podatkov gospodarskih družb, zadrug in samostojnih podjetnikov posameznikov³.

Podjetniki se po velikosti razvrščajo na mikro, majhne, srednje in velike podjetnike na podlagi treh meril, in sicer: čistih prihodkov od prodaje, sredstev po stanju ob koncu poslovnega leta in povprečnega števila zaposlenih. Pri izračunu velikosti se upoštevajo podatki dveh zaporednih poslovnih let na bilančni presečni dan. Oblika in vsebina letnega poročila podjetnika je odvisna od njegove velikosti (za razvrščanje podjetnikov po velikosti veljajo enaka merila kot za gospodarske družbe - v nadaljevanju: družbe).

V nadaljevanju informacije so podatki in kazalci povsod, kjer niso posebej ločeni na mikro in majhne podjetnike, obravnavani skupaj kot majhni podjetniki. Glede na vodenje poslovnih knjig in sestavljanje letnega poročila pa se podjetniki razvrščajo v dve skupini:

- ◆ veliki in srednji podjetniki,
- ◆ majhni in mikro podjetniki (majhni podjetniki).

Veliki in srednji podjetniki sestavljajo in predlagajo letno poročilo na obrazcih, predpisanih za gospodarske družbe, majhni in mikro podjetniki pa na obrazcih,

² Uradni list RS, št. 65/2009, 33/2011, 91/2011, 32/2012, 57/2012 in 82/2013

³ Uradni list RS, št. 7/2008, 8/2009, 107/2009 in 109/2010

ki so predpisani z upoštevanjem Slovenskega računovodskega standarda 39 (2006) – Računovodske rešitve pri majhnih samostojnih podjetnikih. V skladu s SRS 39 letno poročilo majhnega podjetnika sestavljajo: bilanca stanja, izkaz poslovnega izida in razkritja postavk v izkazih.

Zaradi različne vsebine letnih poročil majhnih in srednjih podjetnikov sta v informaciji poslovni izid in premoženjsko finančni položaj obravnavana ločeno. Velikih podjetnikov v letu 2013 ni bilo niti v savinjski regiji niti na ravni Slovenije.

2 OSNOVNE ZNAČILNOSTI GOSPODARJENJA V LETU 2013 TER RAZVRSTITEV PODJETNIKOV PO VELIKOSTI

Povprečna raven cen življenjskih potrebščin, ki odraža stopnjo inflacije, se je v letu 2013 glede na leto prej povečala za 1,8 %, medtem ko znaša enoletni prirast cen (december 2012 - december 2013) 0,7 %.

Ob koncu preteklega leta je bilo v savinjski regiji registriranih 8.720 samostojnih podjetnikov, kar je 165 podjetnikov manj kot predlani. Podatke iz letnih poročil za leto 2013 je AJPEŠ-u predložilo 8.500 podjetnikov, od tega 8.462 mikro, 35 majhnih in 3 srednji podjetniki.

Večino podjetniške populacije so predstavljali **mikro podjetniki** (99,6 %). Zaradi večinske zastopanosti med vsemi podjetniki so imeli tudi večinski delež pri zaposlenih, čistih prihodkih od prodaje in podjetniškem premoženju (**Tabela št 1**). **Majhnim podjetnikom** je v povprečju pripadal 15 % delež zaposlenih, čistih prihodkov od prodaje in podjetniškega premoženja. Slab 3 % delež obsega poslovanja je pripadal **srednjim podjetnikom**.

Tabela št. 1: Podjetniki glede na velikost in število zaposlenih v letu 2013

| TEMELJNI PODATKI | PODJETNIKI | | ZAPOSLENI | | ČISTI PRIHODKI OD PRODAJE | | VREDNOST SREDSTEV NA DAN 31.12.2013 | |
|---------------------------|--------------|--------------|--------------|--------------|---------------------------|--------------|-------------------------------------|--------------|
| | število | delež v % | število | delež v % | znesek v tisoč EUR | delež v % | znesek v tisoč EUR | delež v % |
| VELIKOST PODJETNIKOV | | | | | | | | |
| MIKRO | 8.462 | 99,6 | 5.590 | 83,5 | 616.062 | 83,0 | 457.186 | 80,0 |
| MAJHNI | 35 | 0,4 | 914 | 13,7 | 109.702 | 14,8 | 95.531 | 16,7 |
| SREDNJI | 3 | 0,0 | 188 | 2,8 | 16.479 | 2,2 | 19.046 | 3,3 |
| VELIKI | 0 | 0,0 | 0 | 0,0 | 0 | 0,0 | 0 | 0,0 |
| SKUPAJ | 8.500 | 100,0 | 6.692 | 100,0 | 742.243 | 100,0 | 571.764 | 100,0 |
| - 0 zaposlenih | 5.907 | 69,5 | 0 | 0,0 | 162.236 | 21,9 | 128.063 | 22,4 |
| - od 0 do 1 zaposlen | 1.484 | 17,5 | 1.049 | 15,7 | 126.365 | 17,0 | 93.568 | 16,4 |
| - od 2 do 9 zaposlenih | 998 | 11,7 | 3.454 | 51,6 | 259.281 | 34,9 | 193.853 | 33,9 |
| - od 10 do 49 zaposlenih | 106 | 1,2 | 1.843 | 27,5 | 164.009 | 22,1 | 132.238 | 23,1 |
| - od 50 do 250 zaposlenih | 5 | 0,1 | 346 | 5,2 | 30.352 | 4,1 | 24.041 | 4,2 |
| SKUPAJ | 8.500 | 100,0 | 6.692 | 100,0 | 742.243 | 100,0 | 571.764 | 100,0 |

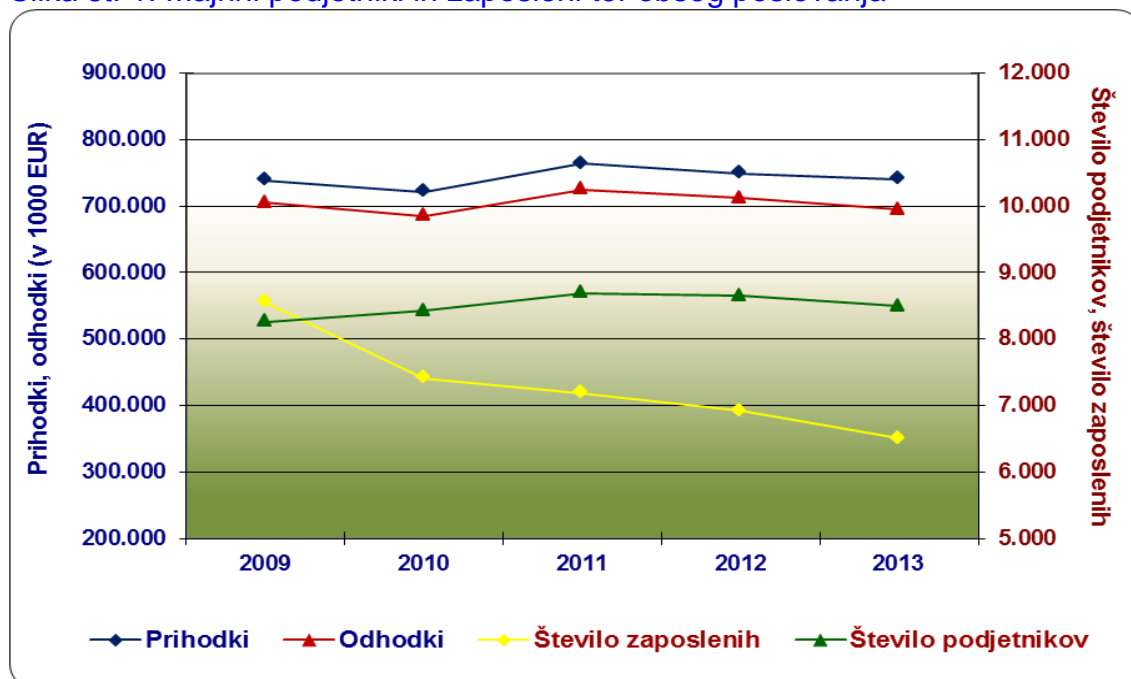
Delež podjetnikov, ki še zaposlujejo, se je zmanjšal za 2 odstotni točki, ponovno pa se je povečal delež podjetnikov brez zaposlenih in je lani znašal 70 %, v zadnjih petih letih pa se je povečal za 6 %.

2.1 Ekonomska moč majhnih podjetnikov

Ekonomska moč majhnih podjetnikov, ki so predložili letna poročila za leto 2013, se je glede na podatke, ki so jih ti podjetniki vpisali v stolpec za preteklo leto, nekoliko izboljšala. Prihodke so povečali bolj kot odhodke, ugotovili za dobro petino več dobička in za desetino manj izgube (glej tudi **Tabelo št. 2**). Število zaposlenih so obdržali na ravni iz leta 2012.

Če te rezultate poslovanja gledamo ločeno po posameznih letih, se je v savinjski regiji lani nadaljevalo zmanjševanje števila zaposlenih, tudi poslovno aktivnih majhnih podjetnikov je bilo manj kot v predhodnih letih (**Slika št. 1**).

Slika št. 1: Majhni podjetniki in zaposleni ter obseg poslovanja



Opomba: Podatki so povzeti iz letnih poročil, ki so jih podjetniki predložili za posamezna leta. Podatki za leto 2012 se razlikujejo od podatkov, ki so jih v letna poročila za leto 2013 podjetniki vpisali v stolpec za preteklo leto, ker je št. podjetnikov, ki so predložili letna poročila po posameznih letih, različno.

2.1.1 Ekonomska moč majhnih podjetnikov v primerjavi z družbami na območju savinjske regije

Medsebojna primerjava ključnih ekonomskih kategorij podjetnikov in družb na območju savinjske regije 2013 izraža malenkostno krepitev ekonomske moči v prid podjetnikom. Podjetniki v regiji so:

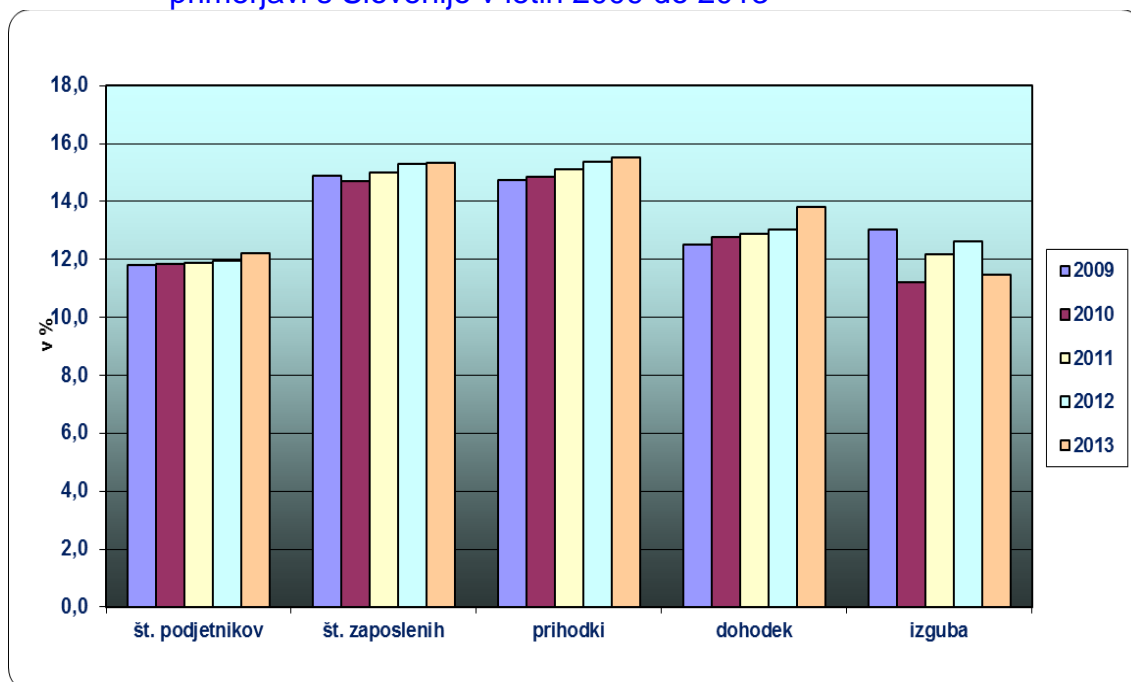
- ugotovili 20,3 % dobička družb (leto prej 18,6 %);
- »pridelali« 2,3 % izgube (v letu 2012 dobre 4 %);

- ustvarili 9,4 % vseh prihodkov (enako kot predlani);
- ugotovili 8,8 % vseh odhodkov (predlani 9 %);
- poslovno aktivnih podjetnikov je bilo 45 % več kot družb, njihov delež se od leta 2009, ko je znašal 63 %, postopoma znižuje.

2.1.2 Ekonomska moč majhnih podjetnikov savinjske regije v primerjavi s slovenskimi podjetniki

V savinjski regiji je lani poslovalo 12 % vseh slovenskih podjetnikov. Delež podjetnikov kot tudi deleži ekonomskih kategorij, obravnavanih na **Sliki št. 2**, so se v primerjavi z letom 2012 večinoma zvišali, obenem pa se je zmanjšal delež izgube. To pomeni, da so podjetniki savinjske regije v primerjavi s celotno slovensko podjetniško populacijo po večletni slabitvi oz. stagnaciji lani le uspeli nekoliko povečati svojo ekonomsko moč.

Slika št. 2: Delež ekonomske moči majhnih podjetnikov savinjske regije v primerjavi s Slovenijo v letih 2009 do 2013



2.2 Ekonomska struktura majhnih podjetnikov

Majhni podjetniki poslujejo v vseh dejavnostih slovenskega gospodarstva, ki so uvrščene v 3 sektorje: a) **kmetijstvo**, b) **industrija in gradbeništvo** in c) **storitve**.

Največji delež podjetnikov (70%) se je ukvarjal s storitvenimi dejavnostmi, v tem sektorju je podjetnik zaposloval povprečno 0,58 delavca. V sektorju industrije in gradbeništva je poslovalo 29 % podjetnikov, podjetnik pa je zaposloval povprečno 1,2 delavca. Delež podjetnikov in zaposlencev v sektorju kmetijstva je obsegal slab odstotek.

Primerjava deležev podjetnikov in zaposlenih **po sektorjih** pokaže, da se v zadnjem 5-letnem obdobju sektor industrije in gradbeništva postopoma krči, medtem ko se v sektor storitev vključuje čedalje več podjetnikov. V kmetijstvu teh odstopanj praktično ni.

Vsi sektorji in **vse dejavnosti** so lani poslovno leto zaključile pozitivno. Največji obseg podjetnikovega dohodka (19 %), so ugotovile predelovalne dejavnosti, največ izgube, skoraj četrtno celotne izgube, pa so ugotovili v dejavnosti prometa in skladiščenja.

3 REZULTATI POSLOVANJA MAJHNIH PODJETNIKOV V LETU 2013

3.1 Osnovni rezultati poslovanja v letu 2013

Iz osnovnih rezultatov poslovanja podjetnikov v letu 2013 je razvidno realno povečanje obsega njihovega poslovanja in tudi večja poslovna uspešnost. Obseg vseh prihodkov in čistih prihodkov od prodaje se je glede na leto 2012 povečal za dobre 4 %, obseg vseh odhodkov pa za 3 %. Ker so podjetniki s pozitivnim poslovnim izidom povečali podjetnikov dohodek (dobiček) za dobro petino, podjetniki z izgubo pa so le to znižali za desetino, se je za dobrih 29 % povečal tudi neto podjetnikov dohodek.

Razmerje med podjetnikovim dohodkom in izgubo se je po večletnem padanju lani izrazito izboljšalo in je znašalo 7,41:1 v korist dohodka (v letu 2012 se je ustavilo na 4,75:1, v letu 2011 pa na 5,68:1).

Tabela št. 2: Rezultati poslovanja podjetnikov

| POSTAVKE POSLOVNEGA IZIDA | Znesek v tisoč EUR | | | |
|---|-----------------------------|---------|-----------------------------|---------|
| | Letno poročilo za leto 2013 | | Letno poročilo za leto 2012 | |
| | 2013 | 2012* | 2012** | 2011 |
| Število podjetnikov | 8.497 | 8.497 | 8.652 | 8.652 |
| Število zaposlenih | 6.506 | 6.481 | 6.919 | 6.762 |
| Prihodki | 740.301 | 695.606 | 749.112 | 720.137 |
| Odhodki | 694.733 | 660.954 | 712.115 | 683.024 |
| Podjetnikov dohodek (dobiček) | 52.677 | 42.459 | 46.856 | 45.045 |
| Negativni poslovni izid (izguba) | 7.110 | 7.808 | 9.860 | 7.932 |
| Neto podjetnikov dohodek (neto dobiček) | 45.568 | 34.652 | 36.997 | 37.113 |

* Podatki za leto 2012 iz letnih poročil za leto 2013

** Podatki za leto 2012 iz letnih poročil za leto 2012

Če osnovne rezultate poslovanja podjetnikov za leto 2012, izkazane v letnih poročilih za leto 2013, primerjamo z rezultati, izkazanimi v letnih poročilih za leto 2012 (**Tabela št. 2**), opazimo večja odstopanja, ker je število podjetnikov, ki predložijo letna poročila za posamezna leta, različno. Ob upoštevanju dejstva,

da je svet podjetnikov živa baza, ki se nenehno spreminja zaradi registracij novih podjetnikov, izbrisov, stečajev in tudi določenega odstotka podjetnikov, ki letnih poročil kljub zakonski obveznosti ne predložijo, so odstopanja logična.

3.2 Prihodki

Podjetniki so v letu 2013 obračunali realno za dobre 4 % več vseh prihodkov (z učinkom vrednosti zalog), kot v predpreteklem letu (**Tabela št. 3**), za enak odstotek so povečali tudi čiste prihodke od prodaje. Na domačem trgu so iztržili 4 % več, na trgih EU 11 % več, na trgih izven EU pa 10 % manj kot v letu 2012.

Struktura prihodkov se glede na vrste prihodkov že nekaj let bistveno ne spreminja. Glavnino (99 %) vseh prihodkov podjetnikov so predstavljali **poslovni prihodki**. Izvozna aktivnost podjetnikov se je v lanskem letu precej izboljšala, delež prodaje na trgih EU se je povečal za 0,8 strukturne točke. Podjetniki so doma prodali 84 % vseh proizvodov in storitev, na tržiščih EU 14 %, izven EU pa 2 %.

Tabela št. 3: Obseg in struktura prihodkov v letu 2013

| PRIHODKI | | Znesek v tisoč EUR | | Indeks 13/12 | Delež v % | |
|------------------------------|---|--------------------|----------------|-----------------|--------------|--------------|
| | | 2013 | 2012 | | 2013 | 2012 |
| SKUPAJ | | 740.301 | 695.606 | 106 | 100,0 | 100,0 |
| I. POSLOVNI PRIHODKI | | 733.994 | 690.441 | 106 | 99,1 | 99,3 |
| 1. | Čisti prihodki od prodaje | 725.840 | 682.429 | 106 | 98,0 | 98,1 |
| | <i>od tega: na domačem trgu</i> | 608.025 | 574.481 | 106 | 82,1 | 82,6 |
| | <i>na trgu EU</i> | 102.047 | 90.651 | 113 | 13,8 | 13,0 |
| | <i>na trgu izven EU</i> | 15.768 | 17.297 | 91 | 2,1 | 2,5 |
| 2. | Sprememba vrednosti zalog proizvodov in nedokončane proizvodnje | -581 | 1.262 | -46 | -0,1 | 0,2 |
| 3. | Usredstveni lastni proizvodi in lastne storitve | 568 | 264 | 215 | 0,1 | 0,0 * |
| 4. | Drugi poslovni prihodki | 8.168 | 6.486 | 126 | 1,1 | 0,9 |
| II. FINANČNI PRIHODKI | | 626 | 432 | 145 | 0,1 | 0,1 |
| III. DRUGI PRIHODKI | | 5.681 | 4.734 | 120 | 0,8 | 0,7 |

* vrednost deleža je nižja od 0,05.

Finančni in drugi prihodki so skupaj dosegli le slab odstotek vseh prihodkov, v primerjavi z letom 2012 pa so se oboji realno povečali.

3.3 Odhodki

Vsi odhodki podjetnikov so se lani realno povečali za dobre 3 %, intenziteta njihove rasti je bila v primerjavi z rastjo prihodkov nekoliko šibkejša. Tudi struktura odhodkov se v primerjavi s predhodnim letom ni bistveno spremenila.

Glavnino vseh odhodkov so predstavljali **poslovni odhodki**, med katerimi sta kot glavni postavki *stroški blaga, materiala in storitev (68 %)* ter *stroški dela (15 %)*. Pri podrobnejši analizi stroškov, ki glede na svoj obseg predstavljajo večje stroške podjetnikov, ugotavljamo **najvišjo realno rast** naslednjih **stroškov**:

- 5 % - *stroški storitev*,
- 3 % - *stroški porabljenega materiala*,
- 12 % - *ostali stroški* (vključujejo povračila stroškov podjetnika, štipendije in nagrade dijakom in študentom in se ne nanašajo na zaposlene pri podjetnikih,
- 9 % - *prispevki za socialno varnost podjetnika*.

Tabela št. 4: Obseg in struktura odhodkov v letu 2013

| ODHODKI | Znesek v tisoč EUR | | Indeks 13/12 | Delež v % | |
|--|--------------------|----------------|-----------------|--------------|--------------|
| | 2013 | 2012 | | 2013 | 2012 |
| SKUPAJ | 694.733 | 660.954 | 105 | 100,0 | 100,0 |
| I. POSLOVNI ODHODKI | 687.389 | 653.135 | 105 | 98,9 | 98,8 |
| 1. Stroški blaga, materiala in storitev | 472.229 | 447.185 | 106 | 68,0 | 67,7 |
| 2. Stroški dela | 103.321 | 101.150 | 102 | 14,9 | 15,3 |
| 3. Odpisi vrednosti | 43.642 | 44.255 | 99 | 6,3 | 6,7 |
| 4. Drugi poslovni odhodki | 68.198 | 60.545 | 113 | 9,8 | 9,2 |
| II. FINANČNI ODHODKI | 6.306 | 6.581 | 96 | 0,9 | 1,0 |
| 1. Finančni odhodki iz oslavitve in odpisov finančnih naložb | 116 | 23 | 499 | 0,0* | 0,0* |
| 2. Finančni odhodki iz finančnih obveznosti | 4.695 | 4.831 | 97 | 0,7 | 0,7 |
| 3. Finančni odhodki iz poslovnih obveznosti | 1.495 | 1.726 | 87 | 0,2 | 0,3 |
| III. DRUGI ODHODKI | 1.037 | 1.239 | 84 | 0,1 | 0,2 |

* vrednost deleža je nižja od 0,05.

Stroški dela se v primerjavi z letom 2012 niso bistveno spremenili. Ti stroški se nanašajo izključno na zaposlene pri podjetnikih in ne vključujejo dohodkov nosilcev dejavnosti (podjetnikov). Stroški dela vključujejo kosmate zneske plač in nadomestil plač, stroške pokojninskih in drugih socialnih zavarovanj, ki bremenijo delodajalca (podjetnika) ter druge stroške dela.

Najpomembnejši postavki znotraj stroškov dela so **stroški plač** v obsegu 72 %, ti so se lani znižali za 0,25 %, ter **drugi stroški dela** (mednje spadajo regresi, odpravnine in druga povračila zaposlenim v zvezi z delom) v obsegu 16 %, ki pa so se lani zvišali za 3 %.

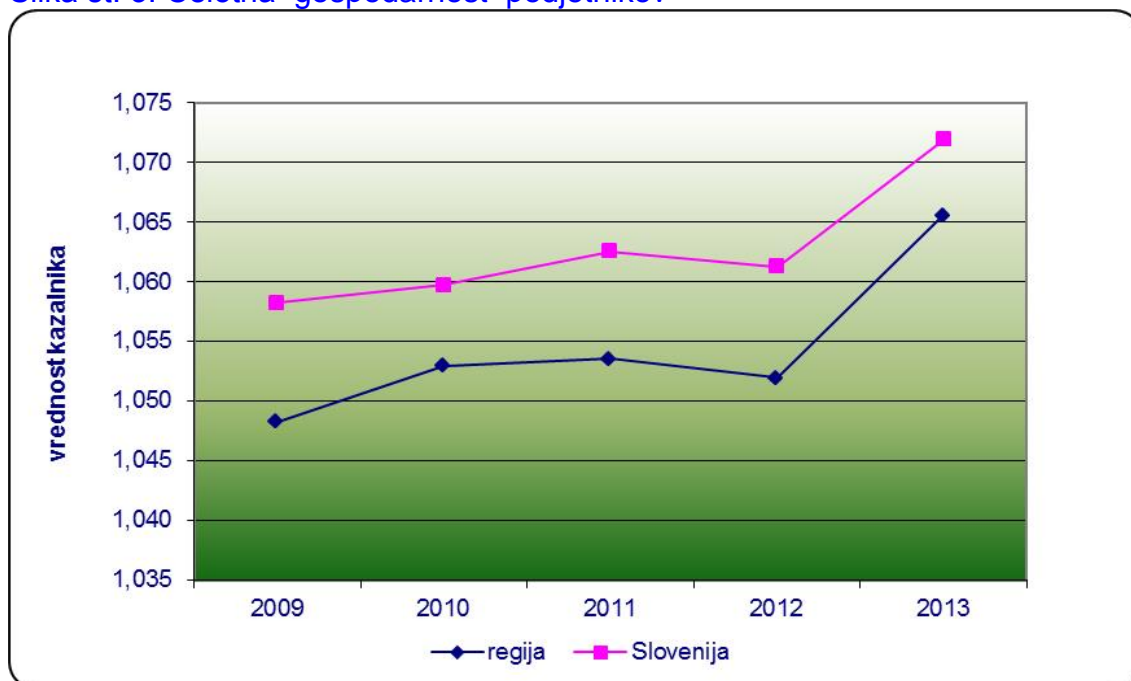
Lani je **povprečna bruto plača** zaposlenih v družbah savinjske regije znašala 1.352 evrov, **zaposleni pri podjetniku pa je zaslužil 948 evrov na mesec**. Takšno odstopanje praviloma pojasnjuje dejstvo, da v ta podatek niso vštete plače podjetnikov (lastnikov). Povprečna plača zaposlenega pri podjetniku v

regiji je lani za 1,3 % presegla to kategorijo v slovenskem merilu, kjer je znašala 936 evrov. Razkorak med plačo v regiji in v državi se je pri podjetnikih v zadnjih 5 letih gibal v korist regije.

Finančni in drugi odhodki so zavzemali le 1 % v vseh odhodkih in na celotno strukturo odhodkov niso imeli večjega vpliva.

Poslovno uspešnost podjetnikov najbolj sintetično prikazuje stopnja **celotne gospodarnosti**, merjena kot razmerje med skupnimi prihodki in skupnimi odhodki. V letu 2013 se je regijski kazalnik (1,066) izrazito izboljšal. Podjetniki so na 100 odhodkov ustvarili 106,6 evrov prihodkov, leto prej pa 105,2 evra. Celotna gospodarnost regije je bila pozitivna, v primerjavi s Slovenijo pa ves čas zaostaja (*Slika št. 3*).

Slika št. 3: Celotna gospodarnost podjetnikov



Posledično se je zvišala tudi **gospodarnost poslovanja** (razmerje med poslovnimi prihodki in poslovnimi odhodki), kazalnik se je iz 1,058 v letu 2012 zvišal na 1,068 v letu 2013, kar pomeni, da so podjetniki na 100 evrov poslovnih odhodkov ustvarili 106,8 evrov poslovnih prihodkov.

3.4 Dodana vrednost in izguba na substanci

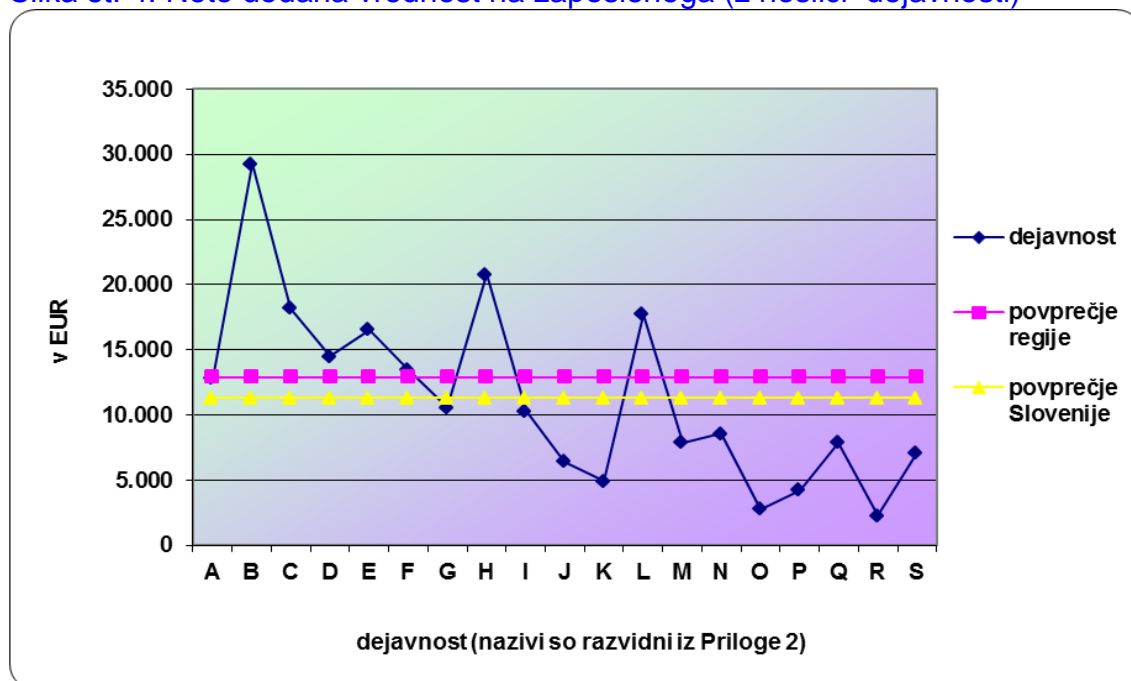
Dodana vrednost je novo ustvarjena vrednost in izraža pozitivno razliko med kosmatim donosom od poslovanja (to so vsi prihodki, vezani na poslovne učinke) in stroški ter drugimi poslovnimi odhodki. Dodana vrednost v skupnem znesku 196.732 tisoč evrov je lani v savinjski regiji ugotovilo 7.361 (87 % vseh) podjetnikov. Realno se je v primerjavi z letom 2012 povečala za 5 %. V slovenskem merilu je bila dodana vrednost realno višja za 4 %, ugotovilo pa jo je 85 % podjetnikov.

Nasprotje dodane vrednosti je **izguba na substanci**. To je negativna razlika, ugotovljena med istimi ekonomskimi kategorijami kot dodana vrednost. Lani jo je v znesku 3.165 tisoč evrov izkazalo 1.115 podjetnikov (13 % vseh), kar predstavlja slab odstotek izgubarjev manj kot v predlanskem obračunskem letu. Realna rast regijske izgube na substanci je dosegla 53 % in je bila občutno višja kot na območju celotne države, kjer je dosegla 23 %. Skromna rast dodane vrednosti in izredno visoka rast izgube na substanci v regiji dokazujeta, da je bila gospodarska aktivnost v podjetniški sferi savinjske regije v lanskem letu slabša kot v celotni državi.

Podjetnikov, ki v letu 2013 niso ustvarili niti dodane vrednosti niti izgube na substanci, je bilo v savinjski regiji 21, v državnem merilu pa 228. V tej kategoriji je velika večina podjetnikov, ki niso imeli zaposlenih delavcev in v lanskem letu niso poslovali.

Neto dodana vrednost kot razlika med dodano vrednostjo in izgubo na substanci je znašala 193.567 tisoč evrov, njen realni obseg pa se je v primerjavi z letom 2012 povečal za 4 %. Regijsko povprečje neto dodane vrednosti na zaposlenega je lani znašalo 12.902 evrov in je od slovenskega višje za 14 %. V izračunu neto dodane vrednosti na zaposlenega so poleg zaposlenih vključeni tudi nosilci dejavnosti, ki so enako kot njihovi zaposleni, soustvarjalci dodane vrednosti.

Slika št. 4: Neto dodana vrednost na zaposlenega (z nosilci dejavnosti)



Največ neto dodane vrednosti na zaposlenega in izrazito nad povprečjem regije in države so ustvarili v rudarstvu ter v prometu in skladiščenju. Uspešnejše od obeh povprečij so bile še predelovalne dejavnosti, poslovanje z nepremičninami ter oskrba z vodo in ravnanje z odpadki. Povprečju regije sta se najbolj

približala kmetijstvo in gradbeništvo, medtem ko vse ostale dejavnosti niso dosegle niti državnega niti regijskega povprečja (**Slika št. 4**).

3.5 Podjetnikov dohodek (dobiček)

Podjetnikov dohodek je razlika med celotnimi prihodki oziroma donosi ter odhodki oziroma stroški, vključuje pa tudi podjetnikov zaslužek. Dohodek v znesku 52.677 tisoč evrov je lani ugotovilo 7.036 podjetnikov (83 %). V primerjavi z letom 2012 se je realno zvišal za 22 %, njegov delež v vseh prihodkih podjetnikov pa se je povečal za 0,8 strukturne točke.

Slika št. 5: Gibanje podjetnikovega dobička in izgube



Če višino doseženega podjetnikovega dohodka merimo na ustvarjalca finančnega rezultata, potem so bili lani najbolj produktivni podjetniki in njihovi zaposleni v dejavnosti prometa in skladiščenja (5.248 evrov/zaposl.), sledi jim rudarstvo (5.112 evrov/zaposl.). Pod 5.000 evrov dobička na zaposlenega so ugotovile vse preostale dejavnosti, najnižjega, 2.076 evrov/zaposl., pa je ugotovilo gostinstvo.

3.6 Negativni poslovni izid (izguba)

Negativni poslovni izid (izguba) je razlika med vsemi odhodki oziroma stroški in vsemi prihodki oziroma donosi. Izgubo v znesku 7.110 tisoč evrov je v letu 2013 ugotovilo 1.432 podjetnikov, kar je 17 % vseh majhnih podjetnikov v savinjski regiji. Lanska izguba se je v primerjavi s predlansko zmanjšala za desetino, tudi delež »izgubarjev« se je znižal za 3 %.

Gledano po dejavnostih so največ izgube, ugotovljene na ustvarjalca finančnega rezultata, ugotovili v rudarstvu (1.539 evrov/zaposl.) ter v dejavnosti oskrbe z vodo in ravnanja z odpadki (1.404 evrov/zaposl.). Sledijo jima promet in skladiščenje (922 evrov/zaposl.) ter poslovanje z nepremičninami (742 evrov/zaposl.). Vse ostale dejavnosti so ugotovile manj kot 700 evrov izgube na zaposlenega.

Delež izgube v vseh prihodkih podjetnikov je lani znašal 1,0 %, od predlanskega se je znižal za 0,3 strukturne točke in je najnižji v zadnjem 5-letnem obdobju (**Priloga 1**), vendar je še vedno višji kot pred nastopom gospodarske krize, ko se je gibal krepko pod enim odstotkom.

3.7 Neto finančni rezultat

Občutna rast dobička (22 %) in nasprotno znižanje izgube (10 %) že nakazujeta pozitivno smer v smislu okrevanja podjetniškega dela gospodarstva.

S pozitivnim neto finančnim rezultatom v obsegu 45.568 tisoč evrov, ki je bil lani realno višji za 29 %, so poslovno leto zaključile **vse dejavnosti** in tudi **vse občine v savinjski regiji**. Najvišji obseg te kategorije, skupaj slabe 3 petine, so ugotovile večje občine: Celje, Šentjur, Žalec, Velenje, Rogaška Slatina, Slovenske Konjice in Zreče. Dobri 2 petini neto podjetnikovega dohodka pa je ustvarilo preostalih 26 občin savinjske regije (podatki po posameznih občinah so razvidni iz **Priloge 5**).

Kazalnik **čiste dohodkovnosti poslovnih prihodkov** (razmerje med dohodkom oz. izgubo in prihodki iz poslovanja) se je lani nekoliko izboljšal, znašal je 0,062 (leto prej 0,050), kar pomeni, da so regijski podjetniki lani na 100 evrov doseženih poslovnih prihodkov ugotovili 6,2 evra neto dohodka. Glede na ustvarjen neto dohodek so bili slovenski podjetniki uspešnejši, saj so ugotovili 6,8 evrov neto dohodka na 100 evrov poslovnih prihodkov.

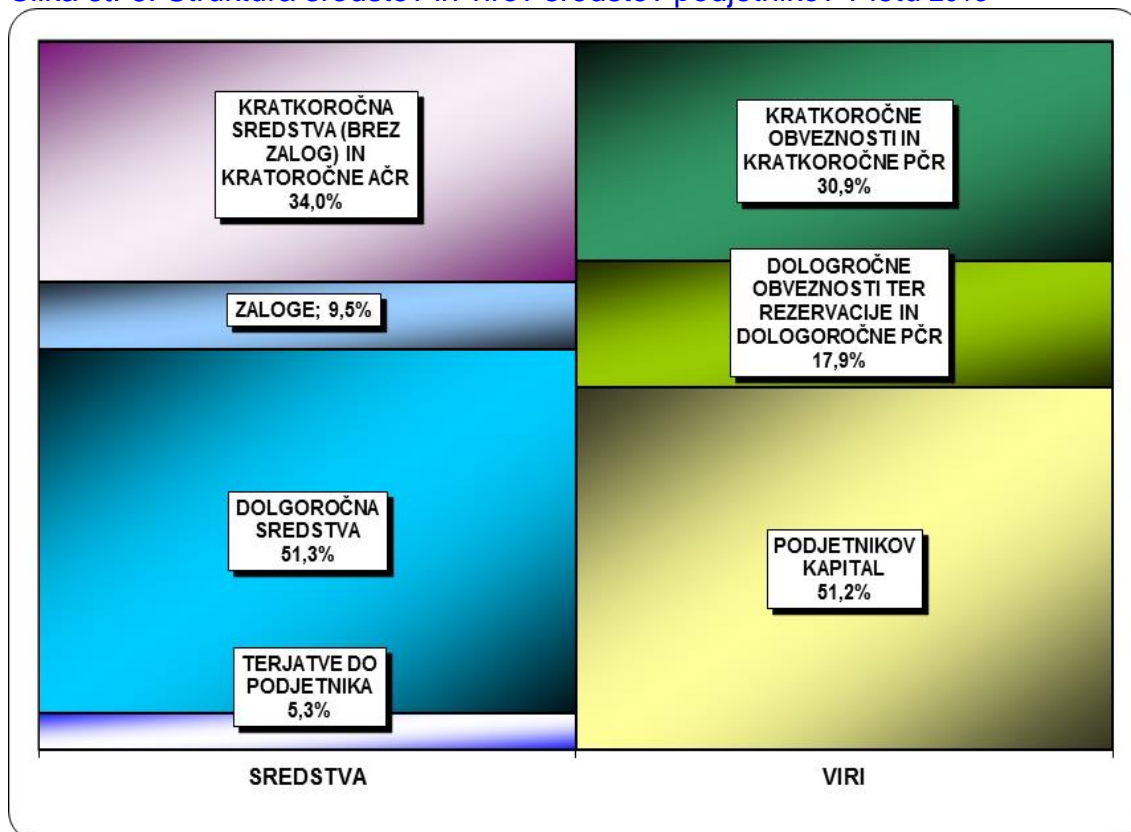
4 SREDSTVA IN OBVEZNOSTI DO VIROV SREDSTEV PRI MAJHNIH PODJETNIKIH

4.1 Sredstva

Podjetniki savinjske regije so na dan 31.12.2013 razpolagali s 552.802 tisoč evra **sredstev** oziroma **obveznosti do virov sredstev**, kar je **realno 3 % več** kot leto prej (struktura sredstev in njihovih virov je razvidna iz **Slike št. 6**).

Med **sredstvi** so imeli podjetniki 51,3 % dolgoročnih sredstev, 42,8 % kratkoročnih sredstev, 5,3 % terjatev do podjetnika ter 0,6 % kratkoročnih aktivnih časovnih razmejitev (Priloga 8).

Slika št. 6: Struktura sredstev in virov sredstev podjetnikov v letu 2013



Vrednost **dolgoročnih sredstev** je znašala 283.443 tisoč evrov, realno se je povečala za odstotek. Najpomembnejša med njimi so bila opredmetena osnovna sredstva, ki so obdržala vrednost iz leta 2012, njihov delež v strukturi vseh sredstev je znašal 47 % in se je v primerjavi z letom prej zmanjšal za 1,5 %.

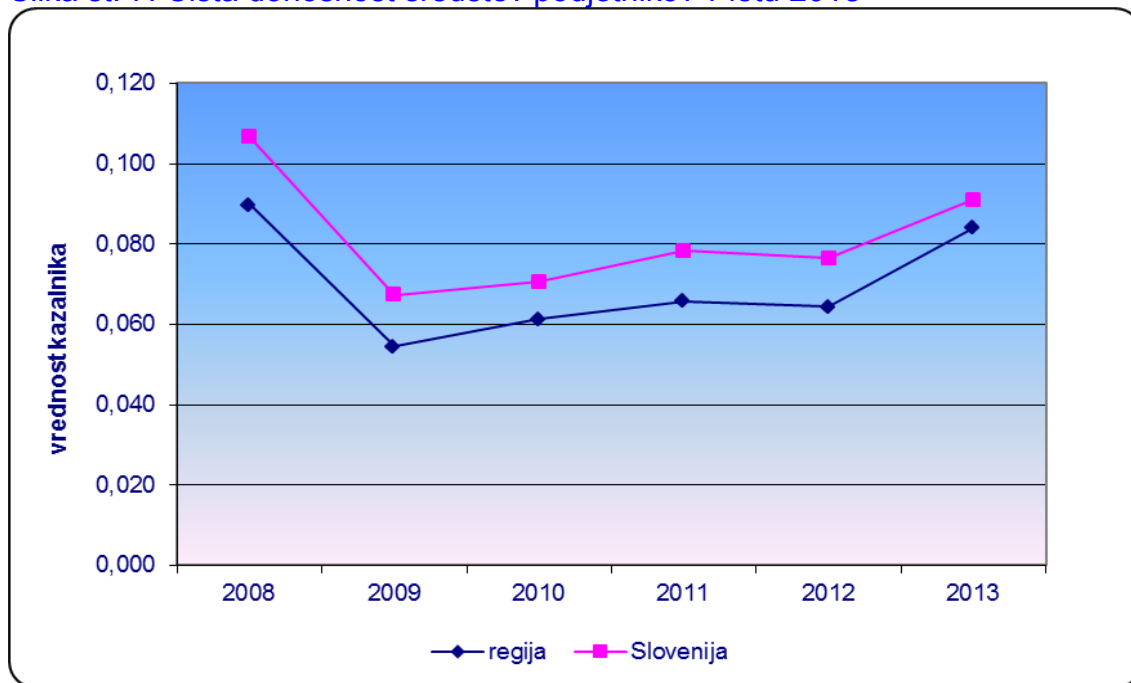
Kratkoročna sredstva so znašala 236.550 tisoč evrov, njihova vrednost se je realno povečala za 4 %. Med njimi je bilo največ, 59 %, kratkoročnih poslovnih terjatev, 22 % zalog ter 16 % denarnih sredstev. Sredstev (skupine za odtujitev) za prodajo ter kratkoročnih finančnih naložb je bilo skupaj za dobre 3 %. Vrednost kratkoročnih poslovnih terjatev se je povečala za 3 %, denarnih sredstev za 17 %, medtem ko se vrednost zalog ni spremenila.

Terjatve do podjetnika, ki so ob koncu leta 2013 znašale 29.335 tisoč evrov, je ugotovilo 1.741 podjetnikov ali 21 % vseh podjetnikov v regiji, 335 več kakor v predpreteklem letu. V primerjavi s stanjem na dan 31.12.2012 so se realno povečale za 30 %. Izrazito povečanje te knjigovodske kategorije je pokazatelj slabitve podjetniškega premoženja, saj predstavlja podjetnikov negativni kapital, pri čemer podjetnikovi dolgovi presegajo celoto njegovih, v poslovanje vključenih stvari, pravic in denarja.

Slika št. 7 prikazuje gibanje kazalnika **čiste donosnosti sredstev**, ki pomeni razmerje med neto podjetnikovim dohodom in povprečnimi sredstvi. V letu 2013 so podjetniki dosegli 8,4 evra podjetnikovega dohodka na 100 evrov

vloženih sredstev. Vrednost regijskega kazalnika se je v zadnjem poslovnem letu najbolj približala slovenskemu, čeprav so bili slovenski podjetniki vsa leta uspešnejši. Gibanje obeh kazalnikov že nakazuje, da vpliv ekonomske krize postopoma slabi.

Slika št. 7: Čista donosnost sredstev podjetnikov v letu 2013



4.2 Obveznosti do virov sredstev

Struktura **obveznosti do virov sredstev** je razvidna iz **Slike št. 6**. Te so lani vsebovale 51 % podjetnikovega kapitala, 47% dolgoročnih in kratkoročnih obveznosti, medtem ko so rezervacije in pasivne časovne razmejitve obsegale slaba 2 % vseh virov. Vrednostno se je izraziteje povečal kapital, realno za dobre 3 %, in kratkoročne poslovne obveznosti za 10 %. Znižale so se kratkoročne finančne obveznosti in dolgoročne poslovne obveznosti. Podrobnejši pregled obsega in strukture posameznih vrst sredstev in obveznosti do virov sredstev majhnih podjetnikov je razviden iz preglednice v **Prilogi 8**.

Podjetnikov kapital kot najkvalitetnejši vir financiranja sredstev podjetnikov, je lani znašal 282.980 tisoč evrov. Delež kapitala v virih sredstev se je v zadnjih 5 letih zviševal iz 46,6 % v letu 2009 na 51,2 % v lanskem letu.

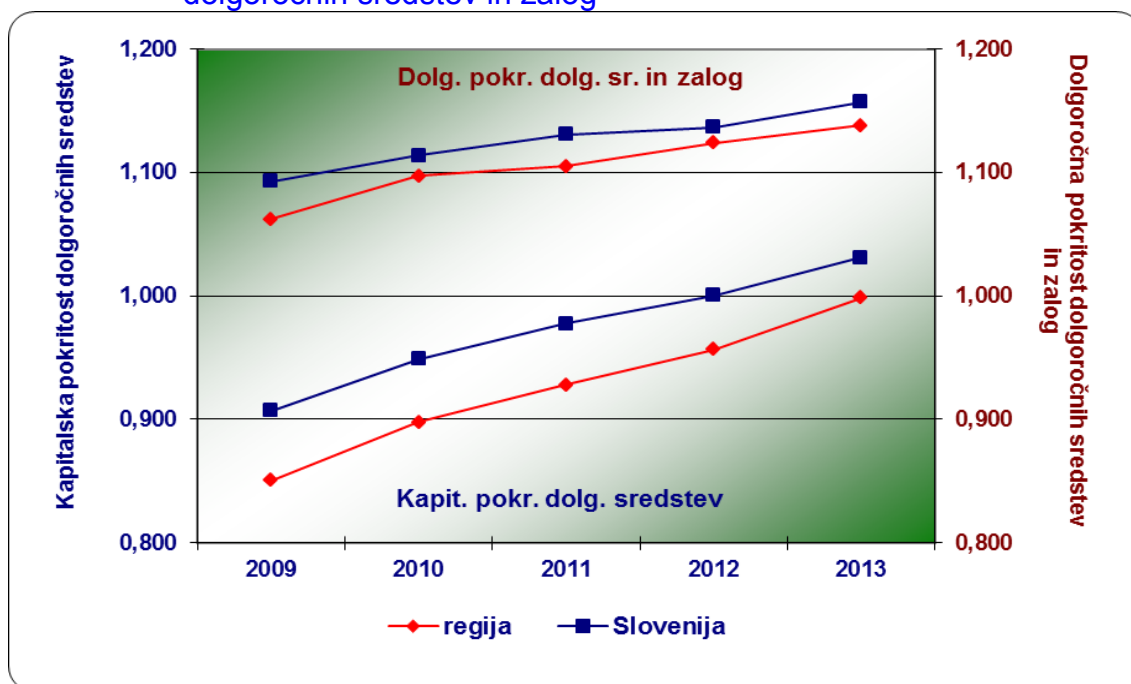
Med **dolgoročnimi obveznostmi** je bila večina, 89 %, dolgoročnih finančnih obveznosti, ostalo so obsegale dolgoročne poslovne obveznosti. Med **kratkoročnimi obveznostmi** je bilo dobre 3 četrtine kratkoročnih poslovnih obveznosti ter 23 % kratkoročnih finančnih obveznosti.

Primerjava strukture sredstev in njihovih virov med podjetniki v savinjski regiji in v državi izraža ugodnejši položaj slovenskih podjetnikov. Ti so imeli v lasti za 1,5 % več dolgoročnih sredstev, delež podjetnikovega kapitala je bil višji za dobre 3 %, za 2 % pa so imeli manj kratkoročnih obveznosti.

4.3 Ustreznost virov financiranja

Lani so podjetniki s kapitalom financirali 99,8 % dolgoročnih sredstev, leto prej pa 95,7 %. V Sloveniji je bil ta kazalnik ugodnejši in je znašal 1,03, kar pomeni, da so podjetniki s kapitalom pokrili vsa dolgoročna sredstva.

Slika št. 8: Kapitalska pokritost dolgoročnih sredstev ter dolgoročna pokritost dolgoročnih sredstev in zalog



V primerjavi z letom 2012 se je struktura financiranja nekoliko izboljšala, saj je kazalnik »finančne varnosti« ali **dolgoročne pokritosti dolgoročnih sredstev in zalog** lani znašal 1,138, leto prej pa 1,124. Finančna varnost podjetnikov v celotnem slovenskem prostoru je bila še ugodnejša od regijske, saj je kazalnik v slovenskem merilu lani znašal 1,157, leto prej 1,136. Podjetniki so z dolgoročnimi viri poleg dolgoročnih sredstev in zalog financirali tudi del kratkoročnih sredstev, kar pomeni, da so imeli lani z vidika zagotavljanja finančnih virov stabilen premoženjsko-finančni položaj in vzpostavljeno dolgoročno finančno ravnovesje.

5 POSLOVNI IZID IN PREMOŽENJSKO FINANČNI POLOŽAJ SREDNJIH PODJETNIKOV

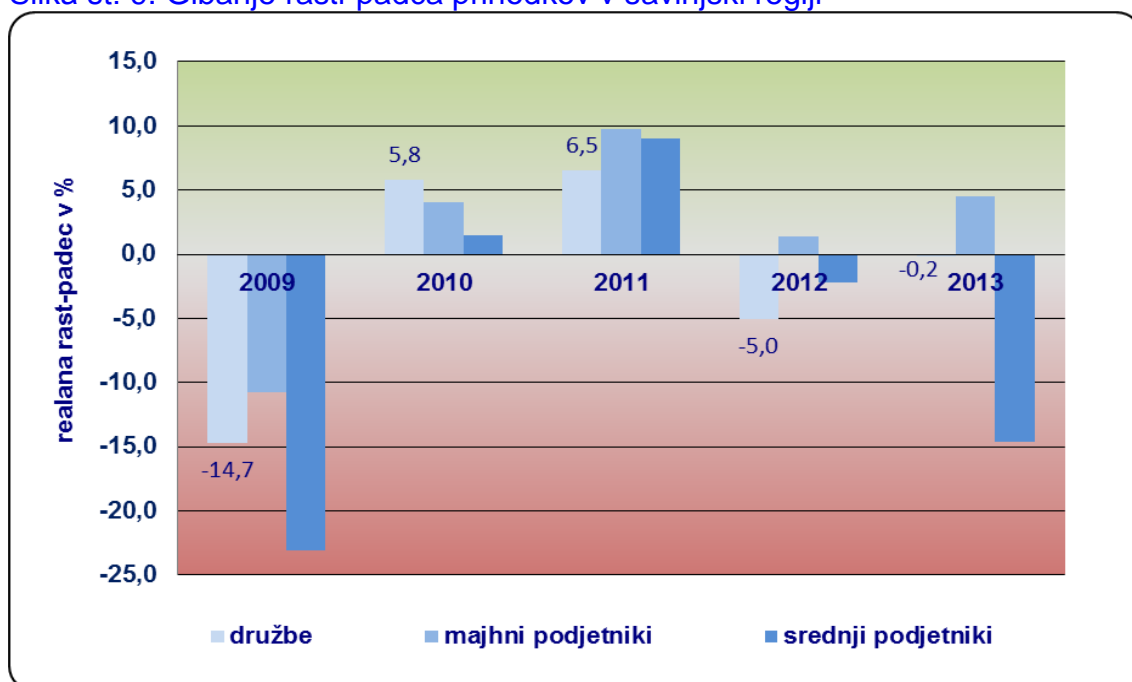
5.1 Ekonomska moč srednjih podjetnikov

Število srednjih podjetnikov se iz leta v leto manjša, na območju celotne države jih je bilo v letu 2013 le še 8, od tega 3 v savinjski regiji. Letna poročila so predložili **vsi srednji podjetniki v regiji**, to je eden manj kakor za leto 2012. Zaposlovali so 188 delavcev, kar je 32 % vseh zaposlenih pri srednjih podjetnikih. Ustvarili so 22 % vseh prihodkov ter ugotovili 19 % čistega dobička vseh slovenskih srednjih podjetnikov. Z izgubo sta poslovala 2 srednja podjetnika na celjskem, ki sta hkrati edina »izgubarja« med vsemi srednjimi podjetniki v Sloveniji.

5.2 Poslovni izid

Srednji podjetniki savinjske regije so v letu 2013 ustvarili 18.322 tisoč evrov **prihodkov**, realno 15 % manj kakor v letu 2012. Iz **Slike št. 9** je razvidno, da prihodki srednjih podjetnikov že dve leti zapored intenzivno padajo, medtem ko se je pri družbah trend padanja lani skoraj ustavil, majhni podjetniki pa so že dosegli 5 % rast prihodkov.

Slika št. 9: Gibanje rasti-padca prihodkov v savinjski regiji



Prihodki srednjih podjetnikov so znašali 0,2 % prihodkov družb oziroma 2,5 % prihodkov majhnih podjetnikov. Večino, 99 %, so obsegali poslovni prihodki, slab odstotek pa drugi in finančni prihodki.

Čisti prihodki od prodaje so v letu 2013 znašali 16.479 tisoč evrov. Podjetniki so doma iztržili 28 %, na trgu EU 71 % in 1 % na ostalih trgih. Obseg celotne prodaje se je glede na leto 2012 realno zmanjšal za petino, od tega na domačem trgu za četrtno, na trgu EU za 17 % in na ostalih trgih za polovico.

Srednji podjetniki so lani ugotovili 19.205 tisoč evrov **odhodkov**, realno za 12 % manj kot v letu 2012. Prevladovali so poslovni odhodki s 94 % deležem, 6 % je bilo finančnih in drugih odhodkov. Ker so obračunali več odhodkov kot prihodkov, se je poslabšal kazalnik **celotne gospodarnosti**, ki je v regiji znašal 0,954 (predlani 0,987). V državnem merilu se je ta kazalnik izboljšal iz 0,984 v letu 2012 na 1,016 v lanskem letu.

Srednji podjetniki savinjske regije so ugotovili 5.175 tisoč evrov **dodane vrednosti**, kar je realno 11 % manj kot v letu 2012. V državnem merilu je dodana vrednost srednjih podjetnikov dosegla 12 % realno rast. Noben srednji podjetnik v državi ni ugotovil izgube na substanci.

Čisti dobiček v vrednosti 497 tisoč evrov je v letu 2013 izkazal en srednji podjetnik, kar predstavlja 19 % ustvarjenega čistega dobička srednjih podjetnikov v Sloveniji in je bil ob upoštevanju rasti cen življenjskih potrebščin višji za slabo četrtno.

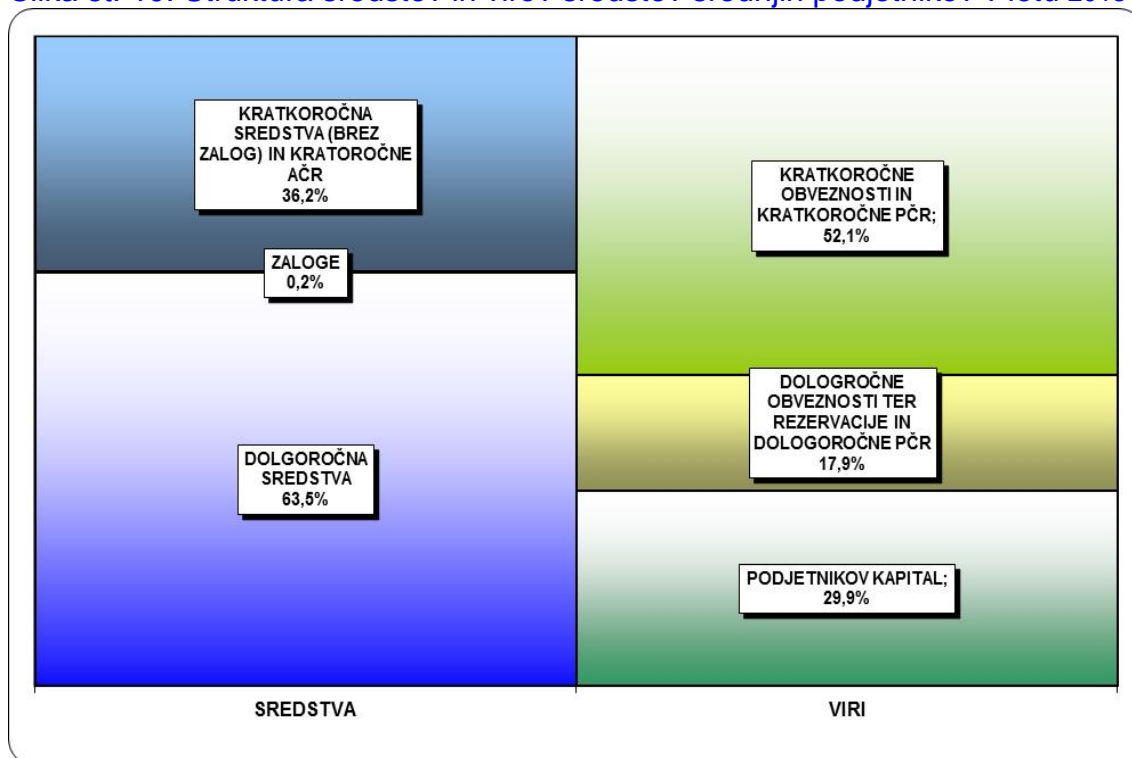
Dva podjetnika sta ugotovila **čisto izgubo** v vrednosti 1.450 tisoč evrov, kar je hkrati celotna čista izguba vseh srednjih podjetnikov v Sloveniji. V primerjavi z letom prej je bila čista izguba regijskih podjetnikov realno višja za 3 četrtnine, medtem ko je bila v državnem merilu nižja za 27 %.

5.3 Sredstva in obveznosti do virov sredstev

Na dan 31.12.2013 so srednji podjetniki razpolagali z 19.046 tisoč evri **sredstev** oziroma **obveznostmi do virov sredstev** ali realno z 11 % manj premoženja kot ob koncu leta 2012. Med sredstvi je bilo 64 % dolgoročnih (v letu 2012 66 %) ter 36 % kratkoročnih sredstev (v letu 2012 34 %). Večina dolgoročnih sredstev je bila v opredmetenih osnovnih sredstvih (95 %), ostalo pa v neopredmetenih sredstvih, natančneje v dolgoročno odloženih stroških razvijanja.

Med premoženjem podjetnikov se je v negativnem smislu najbolj spremenila vrednost zemljišč, glede na leto 2012 se je realno znižala kar za 57 %. Za 25 % manj so ti podjetniki imeli tudi drugih naprav, opreme, drobnega inventarja in drugih opredmetenih osnovnih sredstev. Dokaj močno pa so se povečali dolgoročno odloženi stroški razvijanja ter kratkoročne poslovne terjatve do drugih. Ob upoštevanju rasti cen življenjskih potrebščin so bili skupaj višji za 35 %.

Slika št. 10: Struktura sredstev in virov sredstev srednjih podjetnikov v letu 2013



Med **obveznostmi do virov sredstev** je bilo 52 % kratkoročnih obveznosti, 30 % kapitala ter 18 % dolgoročnih obveznosti. Glede na leto 2012 se je v strukturi kapital realno zmanjšal za 4,7 % ter za 50,3 % dolgoročne obveznosti, kratkoročne obveznosti pa so se realno povečale za 17,9 %.

V primerjavi z letom 2012 so med obveznostmi do virov sredstev vrednostno najbolj izstopale druge kratkoročne finančne obveznosti ter druge kratkoročne poslovne obveznosti. Skupaj so dosegle visoko, 173 % realno rast. Največji padec so zabeležile dolgoročne in kratkoročne obveznosti do bank ter do družb v skupini. Te so se realno znižale za polovico.

5.4 Premožensko finančni položaj

Srednji podjetniki savinjske regije so leto 2013 zaključili s 47 odstotno **kapitalsko pokritostjo dolgoročnih sredstev** (v Sloveniji 59 %), kar je nekoliko boljše kot v letu 2012, ko je regijski kazalnik znašal 45 % (v Sloveniji 58 %).

Izrazito slab položaj srednjih podjetnikov se odraža v neustrezni strukturi financiranja njihovega premoženja, pri čemer so podjetniki za financiranje dolgoročnih sredstev in zalog poleg dolgoročnih virov uporabljali tudi kratkoročne vire sredstev. **Kazalnik »finančne varnosti«** se je v letu 2013 v savinjski regiji močno znižal in je znašal 0,750 (0,852 v letu 2012). Tudi v državnem merilu je bil ta kazalnik nižji in je v letu 2013 dosegel vrednost 0,919 (0,963 v letu 2012). Srednji podjetniki niti v regiji niti v Sloveniji lani niso dosegli dolgoročnega finančnega ravnotežja.

6 ZAKLJUČEK

Iz lanskoletnih rezultatov poslovanja samostojnih podjetnikov je kljub nižjemu številu aktivnih podjetnikov razvidno **povečanje realnega obsega poslovanja**, prvič od nastopa ekonomske krize pa se je **povečala njihova poslovna uspešnost**. Vpliv krize se je pri podjetnikih lani najmočneje odražal pri zaposlovanju delovne sile. Gledano po posameznih letih je v zadnjem 5-letnem obdobju število zaposlenih konstantno padalo, medtem ko je naraščal delež podjetnikov, ki niso zaposlovali nikogar. Iz letnih poročil za leto 2013 pa je razvidno, da so podjetniki, ki so predložili letna poročila za zadnje poslovno leto, obdržali kvoto zaposlenih iz leta 2012.

Ob koncu preteklega leta je bilo v savinjski regiji registriranih 8.720 samostojnih podjetnikov, kar je 165 podjetnikov manj kot predlani. Podatke iz letnih poročil za leto 2013 je AJPEŠ-u predložilo 8.500 podjetnikov, od tega 8.462 mikro, 35 majhnih in 3 srednji podjetniki.

Glede na velikost je bilo med podjetniki 99,6 % mikro podjetnikov, ki so zaposlovali 84 % delavcev, ustvarili 83 % čistih prihodkov od prodaje in razpolagali z 80 % premoženja vseh regijskih podjetnikov. Majhnih podjetnikov je bilo le za 0,4 %, v povprečju pa jim je pripadal 15 % delež zaposlenih, čistih prihodkov od prodaje in podjetniškega premoženja. Trije srednji podjetniki so v povprečju predstavljali slab 3 % delež podjetniške mase med vsemi podjetniki.

Na regijski ravni je bilo v sektor storitev vključenih slabi dve tretjini **majhnih podjetnikov** in zaposlenih, v sektor industrije in rudarstva dobra tretjina, v sektor kmetijstva pa manj kot odstotek te populacije.

Prihodki majhnih podjetnikov so se realno zvišali za 4 %, enako rast so dosegli tudi čisti prihodki od prodaje. Podjetniki so lani doma prodali za 4 % več proizvodov in storitev, za 11 % se je povečal izvoz v države EU, na trgih izven EU pa se je zmanjšal za desetino.

Odhodki so se zvišali za 3 %, intenziteta njihove rasti je bila v primerjavi z rastjo prihodkov za odstotek šibkejša, kar nakazuje na nekoliko uspešnejše obvladovanje stroškovnega segmenta poslovanja podjetnikov. Na prvi pogled sicer obetaven pokazatelj je v bistvu posledica krčenja števila delovnih mest pri podjetnikih in s tem omejevanja obsega sredstev za **stroške dela** njihovih zaposlenih. Povprečna **mesečna bruto plača v savinjski regiji je znašala 948 evrov** (brez plač podjetnikov) in je bila od slovenskega povprečja višja za 1,3 %. Razkorak med regijsko in slovensko plačo pri podjetnikih se je v zadnjih 5 letih gibal v korist regije. Za 9 % so se povečali **prispevki za socialno varnost podjetnika** in za 12 % ostali stroški podjetnika, ki se ne nanašajo na njihove zaposlene. Rast najobsežnejših, stroškov blaga, materiala in storitev, je bila za razliko od leta 2012, ko je znašala le odstotek, lani intenzivnejša, višji so bili za 4 %.

V savinjski regiji sta se vidno izboljšali tudi celotna gospodarnost in gospodarnost poslovanja, čeprav sta oba regijska kazalnika standardno nižja kot na območju celotne države.

Majhni podjetniki so lani ustvarili za 5 % več **dodane vrednosti** (novo ustvarjene vrednosti) kot predlani, nasprotno in izrazito bolj, za 53 %, pa se jim je povečala izguba na substanci. Tako se je ugotovljeni obseg neto dodane vrednosti povečal za 4 %, regijsko povprečje neto dodane vrednosti na zaposlenega je bilo višje od slovenskega.

Na začetek okrevanja gospodarstva podjetnikov kaže 22 % rast **dobička** in za desetino nižja **izguba** podjetnikov. Dobiček (vključuje tudi podjetnikov zaslužek) je lani ugotovilo 83 % vseh podjetnikov, 17 % pa jih je poslovalo z izgubo. Merjeno na zaposlenega (vključeni nosilci dejavnosti in njihovi zaposleni) so največ dobička ustvarili v prometu in skladiščenju, največ izgube pa v rudarstvu.

Premoženje majhnih podjetnikov se je realno povečalo za 3 %. Med sredstvi so se za 30 % povečale **terjatve do podjetnika**, ki predstavljajo negativni podjetnikov kapital. Struktura financiranja se je izboljšala, je pa v regiji vsa leta slabša kot v državi. Majhni podjetniki so lani uspeli zagotavljati svojo finančno varnost in dokaj stabilen premoženjsko-finančni položaj.

Srednjih podjetnikov je na območju celotne države le še 8, od tega 3 v savinjski regiji. Celotna ekonomska slika regijskih podjetnikov je negativna, 2 med njimi sta lansko leto zaključila z izgubo, 1 pa z dobičkom. Regijski podjetniki so lani zaposlovali 188 delavcev oz. 13 % manj kot v predpreteklem letu.

Realni obseg poslovanja teh podjetnikov se je lani ponovno znižal, dosegli so 15 % manj prihodkov, čisti prihodki od prodaje so se zmanjšali za petino, odhodki pa za 12 %, dodana vrednost je bila nižja za 11 %. Za enak odstotek se je znižala tudi vrednost podjetniškega premoženja. Prenizek delež kapitala, ki je lani obsegal le še 30 % vseh virov sredstev, je še dodatno omajal finančno varnost srednjih podjetnikov, ki je ta kategorija podjetnikov že več let zapored ne uspe zagotavljati.

Sestavila: **Sonja Jakop**
Marjan Žlaus



Darja Lipičnik
vodja izpostave

Številka: **9630-412/2014**

Datum: **22. 05. 2014**

PRILOGE

| | | |
|-------------|---|----|
| Priloga 1: | Pomembnejše postavke poslovnega izida majhnih podjetnikov savinjske regije v letih 2009 do 2013 | 24 |
| Priloga 2: | Pomembnejši podatki majhnih podjetnikov savinjske regije v letu 2013 – po sektorjih in dejavnostih | 25 |
| Priloga 3: | Pomembnejši podatki majhnih podjetnikov savinjske regije v letu 2013 – po občinah | 27 |
| Priloga 4: | Podjetnikov dohodek in negativni poslovni izid majhnih podjetnikov savinjske regije v letu 2013 – po sektorjih in dejavnostih | 29 |
| Priloga 5: | Podjetnikov dohodek in negativni poslovni izid majhnih podjetnikov savinjske regije v letu 2013 – po občinah | 30 |
| Priloga 6: | Dodana vrednost, izguba na substanci in neto dodana vrednost majhnih podjetnikov savinjske regije v letu 2013 – po sektorjih in dejavnostih | 31 |
| Priloga 7: | Dodana vrednost, izguba na substanci in neto dodana vrednost majhnih podjetnikov savinjske regije v letu 2013 – po občinah | 32 |
| Priloga 8: | Obseg in struktura sredstev in obveznosti do virov sredstev majhnih podjetnikov savinjske regije | 33 |
| Priloga 9: | Pomembnejše postavke poslovnega izida in premoženjsko finančnega položaja srednjih podjetnikov savinjske regije v letu 2013 | 34 |
| Priloga 10: | Pomembnejši kazalniki poslovanja srednjih podjetnikov savinjske regije v letih od 2009 do 2013 | 35 |

Priloga 1: POMEMBNEJŠE POSTAVKE POSLOVNEGA IZIDA MAJHNIH PODJETNIKOV SAVINJSKE REGIJE V LETIH 2009 DO 2013

| POSTAVKE POSLOVNEGA IZIDA | Znesek v tisoč EUR | | | | | Delež v prihodkih, v % | | | | |
|---------------------------|--------------------|---------|---------|---------|---------|------------------------|-------|-------|-------|-------|
| | 2009 | 2010 | 2011 | 2012 | 2013 | 2009 | 2010 | 2011 | 2012 | 2013 |
| Prihodki | 738.889 | 721.160 | 763.854 | 749.112 | 740.301 | 100,0 | 100,0 | 100,0 | 100,0 | 100,0 |
| Odhodki | 704.866 | 684.865 | 725.015 | 712.115 | 694.733 | 95,4 | 95,0 | 94,9 | 95,1 | 93,8 |
| Dodana vrednost | 213.270 | 202.798 | 204.435 | 199.243 | 196.732 | 28,9 | 28,1 | 26,8 | 26,6 | 26,6 |
| Izguba na substanci | 3.370 | 2.492 | 2.859 | 2.732 | 3.165 | 0,5 | 0,3 | 0,4 | 0,4 | 0,4 |
| Neto dodana vrednost | 209.900 | 200.306 | 201.576 | 196.511 | 193.567 | 28,4 | 27,8 | 26,4 | 26,2 | 26,1 |
| Podjetnikov dohodek | 46.328 | 46.238 | 48.446 | 46.856 | 52.677 | 6,3 | 6,4 | 6,3 | 6,3 | 7,1 |
| Negativni poslovni izid | 12.306 | 9.943 | 9.607 | 9.860 | 7.110 | 1,7 | 1,4 | 1,3 | 1,3 | 1,0 |
| Neto podjetnikov dohodek | 34.022 | 36.295 | 38.838 | 36.997 | 45.568 | 4,6 | 5,0 | 5,1 | 4,9 | 6,2 |
| Število zaposlenih | 8.554 | 7.409 | 7.183 | 6.919 | 6.506 | - | - | - | - | - |
| Število podjetnikov | 8.257 | 8.426 | 8.690 | 8.652 | 8.497 | - | - | - | - | - |

Opomba:

Podatki v preglednici so povzeti iz letnih poročil, ki so jih podjetniki predložili za posamezna leta. To pomeni, da se lahko podatki za leto 2012 razlikujejo od podatkov, ki so jih v letna poročila za leto 2013 podjetniki vpisali v stolpec za prejšnje leto, ker je število podjetnikov, ki so predložili letna poročila po posameznih letih, različno.

Priloga 2: POMEMBNEJŠI PODATKI MAJHNIH PODJETNIKOV SAVINJSKE REGIJE V LETU 2013

- po sektorjih in dejavnostih

v tisoč EUR

| TEMELJNI PODATKI PODROČJA DEJAVNOSTI | PODJETNIKI | | ZAPOSLENI | | INDEKS | DELEŽ | | PRIHODKI SKUPAJ | | INDEKS | DELEŽ | | ČISTI PRIHODKI OD PRODAJE | | INDEKS | DELEŽ | |
|---|--------------|--------------|--------------|--------------|--------------|-------------|--------------|-----------------|----------------|------------|--------------|--------------|---------------------------|----------------|------------|--------------|--------------|
| | število | delež v % | 2013 | 2012 | 13/12 | 2013 | 2012 | 2013 | 2012 | 13/12 | 2013 | 2012 | 2013 | 2012 | 13/12 | 2013 | 2012 |
| KMETIJSTVO | 70 | 0,8 | 64 | 62 | 104 | 1,0 | 1,0 | 5.972 | 5.442 | 110 | 0,8 | 0,8 | 5.693 | 5.283 | 108 | 0,8 | 0,8 |
| A - Kmetijstov in lov, gozdarstvo, ribištvo | 70 | 0,8 | 64 | 62 | 104 | 1,0 | 1,0 | 5.972 | 5.442 | 110 | 0,8 | 0,8 | 5.693 | 5.283 | 108 | 0,8 | 0,8 |
| INDUSTRIJA IN GRADBENIŠTVO | 2.481 | 29,2 | 2.996 | 3.001 | 100 | 46,0 | 46,3 | 283.786 | 269.720 | 105 | 38,3 | 38,8 | 278.425 | 264.680 | 105 | 38,4 | 38,8 |
| B - Rudarstvo | 10 | 0,1 | 30 | 30 | 101 | 0,5 | 0,5 | 2.906 | 2.587 | 112 | 0,4 | 0,4 | 2.896 | 2.574 | 113 | 0,4 | 0,4 |
| C - Predelovalne dejavnosti | 1.071 | 12,6 | 1485 | 1459 | 102 | 22,8 | 22,5 | 151.208 | 144.530 | 105 | 20,4 | 20,8 | 148.454 | 142.071 | 104 | 20,5 | 20,8 |
| D - Oskrba z električno energijo, plinom in paro | 64 | 0,8 | 4 | 4 | 92 | 0,1 | 0,1 | 1.558 | 1.391 | 112 | 0,2 | 0,2 | 1.547 | 1.382 | 112 | 0,2 | 0,2 |
| E - Oskrba z vodo; Ravnanje z odpadki in Saniranje okolja | 17 | 0,2 | 12 | 10 | 115 | 0,2 | 0,2 | 2.466 | 2.388 | 103 | 0,3 | 0,3 | 2.411 | 2.339 | 103 | 0,3 | 0,3 |
| F - Gradbeništvo | 1.319 | 15,5 | 1465 | 1498 | 98 | 22,5 | 23,1 | 125.647 | 118.823 | 106 | 17,0 | 17,1 | 123.117 | 116.314 | 106 | 17,0 | 17,0 |
| STORITVE | 5.946 | 70,0 | 3.446 | 3.418 | 101 | 53,0 | 52,7 | 450.542 | 420.445 | 107 | 60,9 | 60,4 | 441.721 | 412.466 | 107 | 60,9 | 60,4 |
| G - Trgovina; Vzdrževanje in popravila motornih vozil | 1.484 | 17,5 | 948 | 908 | 104 | 14,6 | 14,0 | 147.320 | 133.889 | 110 | 19,9 | 19,2 | 145.643 | 132.426 | 110 | 20,1 | 19,4 |
| H - Promet in skladiščenje | 707 | 8,3 | 1147 | 1144 | 100 | 17,6 | 17,7 | 159.203 | 154.272 | 103 | 21,5 | 22,2 | 155.613 | 150.623 | 103 | 21,4 | 22,1 |
| I - Gostinstvo | 620 | 7,3 | 628 | 623 | 101 | 9,7 | 9,6 | 45.410 | 39.044 | 116 | 6,1 | 5,6 | 44.623 | 38.182 | 117 | 6,1 | 5,6 |
| J - Informacijske in komunikacijske dejavnosti | 269 | 3,2 | 25 | 29 | 85 | 0,4 | 0,5 | 7.366 | 6.892 | 107 | 1,0 | 1,0 | 7.237 | 6.749 | 107 | 1,0 | 1,0 |
| K - Finančne in zavarovalniške dejavnosti | 127 | 1,5 | 18 | 17 | 103 | 0,3 | 0,3 | 3.462 | 3.261 | 106 | 0,5 | 0,5 | 3.405 | 3.220 | 106 | 0,5 | 0,5 |
| L - Poslovanje z nepremičninami | 55 | 0,6 | 28 | 43 | 66 | 0,4 | 0,7 | 4.178 | 5.309 | 79 | 0,6 | 0,8 | 3.710 | 4.882 | 76 | 0,5 | 0,7 |
| M - Strokovne, znanstvene in tehnične dejavnosti | 1.224 | 14,4 | 228 | 239 | 96 | 3,5 | 3,7 | 42.441 | 40.524 | 105 | 5,7 | 5,8 | 41.433 | 39.820 | 104 | 5,7 | 5,8 |
| N - Druge raznovrstne poslovne dejavnosti | 256 | 3,0 | 106 | 105 | 101 | 1,6 | 1,6 | 10.077 | 8.958 | 112 | 1,4 | 1,3 | 9.812 | 8.787 | 112 | 1,4 | 1,3 |
| O - Dejavnosti javne uprave in obrambe, obvezne socialne varnosti | 7 | 0,1 | 0 | 0 | - | 0,0 | 0,0 | 71 | 27 | 258 | 0,0 | 0,0 | 67 | 27 | 246 | 0,0 | 0,0 |
| P - Izobraževanje | 223 | 2,6 | 22 | 20 | 108 | 0,3 | 0,3 | 5.001 | 4.108 | 122 | 0,7 | 0,6 | 4.873 | 4.027 | 121 | 0,7 | 0,6 |
| Q - Zdravstvo in socialno varstvo | 132 | 1,6 | 31 | 34 | 91 | 0,5 | 0,5 | 3.685 | 3.749 | 98 | 0,5 | 0,5 | 3.645 | 3.685 | 99 | 0,5 | 0,5 |
| R - Kulturne, razvedrilne in rekreacijske dejavnosti | 176 | 2,1 | 3 | 3 | 126 | 0,0 | 0,0 | 3.118 | 2.533 | 123 | 0,4 | 0,4 | 3.031 | 2.487 | 122 | 0,4 | 0,4 |
| S - Druge dejavnosti | 666 | 7,8 | 261 | 252 | 103 | 4,0 | 3,9 | 19.210 | 17.879 | 107 | 2,6 | 2,6 | 18.626 | 17.551 | 106 | 2,6 | 2,6 |
| SKUPAJ | 8.497 | 100,0 | 6.506 | 6.481 | 100,4 | 100 | 100,0 | 740.301 | 695.606 | 106 | 100,0 | 100,0 | 725.840 | 682.429 | 106 | 100,0 | 100,0 |

nadaljevanje tabele

Priloga 2: POMEMBNEJŠI PODATKI MAJHNIH PODJETNIKOV SAVINJSKE REGIJE V LETU 2013

- po sektorjih in dejavnostih

v tisoč EUR

| TEMELJNI PODATKI PODROČJA DEJAVNOSTI | PODJETNIKI | | ODHODKI SKUPAJ | | INDEKS | DELEŽ | | VREDNOST AKTIVE | | INDEKS | DELEŽ | |
|--|--------------|--------------|----------------|----------------|------------|--------------|--------------|-----------------|----------------|------------|--------------|--------------|
| | število | delež v % | 2013 | 2012 | 13/12 | 2013 | 2012 | 31.12.2013 | 31.12.2012 | 13/12 | 2013 | 2012 |
| KMETIJSTVO | 70 | 0,8 | 5.606 | 5.314 | 105 | 0,8 | 0,8 | 4.537 | 5.778 | 79 | 0,8 | 1,1 |
| A - Kmetijstov in lov, gozdarstvo, ribištvo | 70 | 0,8 | 5.606 | 5.314 | 105 | 0,8 | 0,8 | 4.537 | 5.778 | 79 | 0,7 | 0,9 |
| INDUSTRIJA IN GRADBENIŠTVO | 2.481 | 29,2 | 266.829 | 256.296 | 104 | 38,4 | 38,8 | 248.167 | 239.517 | 104 | 44,9 | 45,1 |
| B - Rudarstvo | 10 | 0,1 | 2.763 | 2.422 | 114 | 0,4 | 0,4 | 2.663 | 2.229 | 119 | 0,5 | 0,4 |
| C - Predelovalne dejavnosti | 1.071 | 12,6 | 142.109 | 137.067 | 104 | 20,5 | 20,7 | 143.624 | 137.477 | 104 | 26,0 | 25,9 |
| D - Oskrba z električno energijo, plinom in paro | 64 | 0,8 | 1.377 | 1.258 | 109 | 0,2 | 0,2 | 6.975 | 7.305 | 95 | 1,3 | 1,4 |
| E - Oskrba z vodo; Ravnanje z odpadki in odpadki; Saniranje okolja | 17 | 0,2 | 2.369 | 2.264 | 105 | 0,3 | 0,3 | 2.516 | 2.499 | 101 | 0,5 | 0,5 |
| F - Gradbeništvo | 1.319 | 15,5 | 118.211 | 113.286 | 104 | 17,0 | 17,1 | 92.388 | 90.007 | 103 | 16,7 | 16,9 |
| STORITVE | 5.946 | 70,0 | 422.299 | 399.344 | 106 | 60,8 | 60,4 | 300.098 | 285.770 | 105 | 54,3 | 53,8 |
| G - Trgovina; Vzdrževanje in popravila motornih vozil | 1.484 | 17,5 | 141.182 | 128.897 | 110 | 20,3 | 19,5 | 82.550 | 79.708 | 104 | 14,9 | 15,0 |
| H - Promet in skladiščenje | 707 | 8,3 | 151.184 | 148.912 | 102 | 21,8 | 22,5 | 106.509 | 100.727 | 106 | 19,3 | 19,0 |
| I - Gostinstvo | 620 | 7,3 | 43.632 | 38.315 | 114 | 6,3 | 5,8 | 38.854 | 36.372 | 107 | 7,0 | 6,8 |
| J - Informacijske in komunikacijske dejavnosti | 269 | 3,2 | 6.050 | 5.778 | 105 | 0,9 | 0,9 | 3.923 | 3.435 | 114 | 0,7 | 0,6 |
| K - Finančne in zavarovalniške dejavnosti | 127 | 1,5 | 3.047 | 2.976 | 102 | 0,4 | 0,5 | 918 | 909 | 101 | 0,2 | 0,2 |
| L - Poslovanje z nepremičninami | 55 | 0,6 | 3.891 | 5.104 | 76 | 0,6 | 0,8 | 15.541 | 16.520 | 94 | 2,8 | 3,1 |
| M - Strokovne, znanstvene in tehnične dejavnosti | 1.224 | 14,4 | 36.528 | 35.570 | 103 | 5,3 | 5,4 | 26.146 | 24.936 | 105 | 4,7 | 4,7 |
| N - Druge raznovrstne poslovne dejavnosti | 256 | 3,0 | 9.043 | 8.121 | 111 | 1,3 | 1,2 | 7.274 | 6.092 | 119 | 1,3 | 1,1 |
| O - Dejavnosti javne uprave in obrambe, obvezne socialne varnosti | 7 | 0,1 | 52 | 20 | 264 | 0,0 | 0,0 | 23 | 14 | 165 | 0,0 | 0,0 |
| P - Izobraževanje | 223 | 2,6 | 4.485 | 3.805 | 118 | 0,6 | 0,6 | 2.879 | 2.304 | 125 | 0,5 | 0,4 |
| Q - Zdravstvo in socialno varstvo | 132 | 1,6 | 3.180 | 3.169 | 100 | 0,5 | 0,5 | 2.794 | 2.672 | 105 | 0,5 | 0,5 |
| R - Kulturne, razvedrilne in rekreacijske dejavnosti | 176 | 2,1 | 2.799 | 2.273 | 123 | 0,4 | 0,3 | 2.013 | 1.577 | 128 | 0,4 | 0,3 |
| S - Druge dejavnosti | 666 | 7,8 | 17.225 | 16.404 | 105 | 2,5 | 2,5 | 10.674 | 10.505 | 102 | 1,9 | 2,0 |
| SKUPAJ | 8.497 | 100,0 | 694.733 | 660.954 | 105 | 100,0 | 100,0 | 552.802 | 531.065 | 104 | 100,0 | 100,0 |

Priloga 3: POMEMBNEJŠI PODATKI MAJHNIH PODJETNIKOV SAVINJSKE REGIJE V LETU 2013

- po občinah

v tisoč EUR

| OBČINA | TEMELJNI PODATKI | | PODJETNIKI | | ZAPOSLENI | | INDEKS | DELEŽ | | PRIHODKI SKUPAJ | | INDEKS | DELEŽ | | ČISTI PRIHODKI OD PRODAJE | | INDEKS | DELEŽ | |
|------------------------|------------------|--------------|--------------|--------------|------------|--------------|--------------|----------------|----------------|-----------------|--------------|--------------|----------------|----------------|---------------------------|--------------|--------------|-------|------|
| | število | delež v % | 2013 | 2012 | 13/12 | 2013 | 2012 | 2013 | 2012 | 2013 | 2012 | 13/12 | 2013 | 2012 | 2013 | 2012 | 13/12 | 2013 | 2012 |
| 11- CELJE | 1723 | 20,3 | 973 | 1.018 | 96 | 15,0 | 15,7 | 122.263 | 119.740 | 102 | 16,5 | 17,2 | 120.191 | 117.970 | 102 | 16,6 | 17,3 | | |
| 30- GORNJI GRAD | 91 | 1,1 | 66 | 53 | 125 | 1,0 | 0,8 | 6.532 | 5.489 | 119 | 0,9 | 0,8 | 6.396 | 5.388 | 119 | 0,9 | 0,8 | | |
| 51- KOZJE | 92 | 1,1 | 36 | 41 | 89 | 0,6 | 0,6 | 5.968 | 6.143 | 97 | 0,8 | 0,9 | 5.880 | 6.090 | 97 | 0,8 | 0,9 | | |
| 57- LAŠKO | 412 | 4,8 | 305 | 299 | 102 | 4,7 | 4,6 | 30.925 | 27.666 | 112 | 4,2 | 4,0 | 30.145 | 26.628 | 113 | 4,2 | 3,9 | | |
| 62- LJUBNO | 107 | 1,3 | 76 | 73 | 104 | 1,2 | 1,1 | 9.680 | 9.194 | 105 | 1,3 | 1,3 | 9.430 | 9.034 | 104 | 1,3 | 1,3 | | |
| 67- LUČE | 73 | 0,9 | 48 | 47 | 102 | 0,7 | 0,7 | 5.246 | 4.958 | 106 | 0,7 | 0,7 | 5.063 | 4.743 | 107 | 0,7 | 0,7 | | |
| 79- MOZIRJE | 187 | 2,2 | 162 | 142 | 114 | 2,5 | 2,2 | 21.728 | 18.381 | 118 | 2,9 | 2,6 | 20.997 | 18.304 | 115 | 2,9 | 2,7 | | |
| 83- NAZARJE | 90 | 1,1 | 56 | 60 | 94 | 0,9 | 0,9 | 7.736 | 7.304 | 106 | 1,0 | 1,1 | 7.624 | 7.164 | 106 | 1,1 | 1,0 | | |
| 92- PODČETRTEK | 133 | 1,6 | 165 | 158 | 104 | 2,5 | 2,4 | 18.587 | 15.231 | 122 | 2,5 | 2,2 | 18.172 | 15.031 | 121 | 2,5 | 2,2 | | |
| 99- RADEČE | 123 | 1,4 | 61 | 53 | 115 | 0,9 | 0,8 | 6.528 | 5.913 | 110 | 0,9 | 0,8 | 6.365 | 5.838 | 109 | 0,9 | 0,9 | | |
| 106- ROGAŠKA SLATINA | 442 | 5,2 | 422 | 431 | 98 | 6,5 | 6,7 | 41.895 | 38.910 | 108 | 5,7 | 5,6 | 41.322 | 38.479 | 107 | 5,7 | 5,6 | | |
| 107- ROGA TEC | 90 | 1,1 | 66 | 58 | 114 | 1,0 | 0,9 | 6.860 | 6.783 | 101 | 0,9 | 1,0 | 6.343 | 6.001 | 106 | 0,9 | 0,9 | | |
| 114- SLOVENSKE KONJICE | 460 | 5,4 | 401 | 432 | 93 | 6,2 | 6,7 | 48.074 | 48.019 | 100 | 6,5 | 6,9 | 46.789 | 46.946 | 100 | 6,4 | 6,9 | | |
| 120- ŠENTJUR | 658 | 7,7 | 554 | 552 | 100 | 8,5 | 8,5 | 70.498 | 67.267 | 105 | 9,5 | 9,7 | 69.497 | 66.368 | 105 | 9,6 | 9,7 | | |
| 124- ŠMARJE PRI JELŠAH | 315 | 3,7 | 230 | 221 | 104 | 3,5 | 3,4 | 31.065 | 28.604 | 109 | 4,2 | 4,1 | 30.493 | 28.119 | 108 | 4,2 | 4,1 | | |
| 125- ŠMARTNO OB PAKI | 87 | 1,0 | 68 | 69 | 100 | 1,1 | 1,1 | 6.928 | 7.181 | 96 | 0,9 | 1,0 | 6.950 | 7.053 | 99 | 1,0 | 1,0 | | |
| 126- ŠOŠTANJ | 230 | 2,7 | 209 | 192 | 109 | 3,2 | 3,0 | 19.125 | 17.971 | 106 | 2,6 | 2,6 | 18.681 | 17.550 | 106 | 2,6 | 2,6 | | |
| 127- ŠTORE | 121 | 1,4 | 49 | 46 | 106 | 0,8 | 0,7 | 5.533 | 5.180 | 107 | 0,7 | 0,7 | 5.459 | 5.097 | 107 | 0,8 | 0,7 | | |
| 133- VELENJE | 799 | 9,4 | 525 | 543 | 97 | 8,1 | 8,4 | 44.779 | 43.125 | 104 | 6,0 | 6,2 | 43.869 | 42.215 | 104 | 6,0 | 6,2 | | |
| 137- VITANJE | 56 | 0,7 | 45 | 41 | 108 | 0,7 | 0,6 | 4.595 | 4.483 | 102 | 0,6 | 0,6 | 4.501 | 4.378 | 103 | 0,6 | 0,6 | | |
| 139- VOJNIK | 286 | 3,4 | 236 | 246 | 96 | 3,6 | 3,8 | 27.883 | 27.795 | 100 | 3,8 | 4,0 | 27.515 | 27.130 | 101 | 3,8 | 4,0 | | |
| 144- ZREČE | 209 | 2,5 | 241 | 218 | 111 | 3,7 | 3,4 | 29.612 | 26.207 | 113 | 4,0 | 3,8 | 28.698 | 25.660 | 112 | 4,0 | 3,8 | | |
| 149- BISTRICA OB SOTLI | 49 | 0,6 | 54 | 51 | 106 | 0,8 | 0,8 | 4.119 | 4.148 | 99 | 0,6 | 0,6 | 4.051 | 4.080 | 99 | 0,6 | 0,6 | | |
| 151- BRASLOVČE | 174 | 2,0 | 165 | 173 | 95 | 2,5 | 2,7 | 16.632 | 15.865 | 105 | 2,2 | 2,3 | 16.130 | 15.507 | 104 | 2,2 | 2,3 | | |
| 154- DOBJE | 34 | 0,4 | 10 | 8 | 124 | 0,2 | 0,1 | 1.706 | 1.421 | 120 | 0,2 | 0,2 | 1.650 | 1.398 | 118 | 0,2 | 0,2 | | |
| 155- DOBRNA | 63 | 0,7 | 46 | 38 | 120 | 0,7 | 0,6 | 4.749 | 4.351 | 109 | 0,6 | 0,6 | 4.671 | 4.263 | 110 | 0,6 | 0,6 | | |
| 173- POLZELA | 167 | 2,0 | 93 | 94 | 99 | 1,4 | 1,4 | 13.725 | 11.102 | 124 | 1,9 | 1,6 | 13.560 | 10.980 | 123 | 1,9 | 1,6 | | |
| 174- PREBOLD | 185 | 2,2 | 128 | 126 | 101 | 2,0 | 1,9 | 15.114 | 14.388 | 105 | 2,0 | 2,1 | 14.887 | 14.026 | 106 | 2,1 | 2,1 | | |
| 180- SOLČAVA | 25 | 0,3 | 8 | 9 | 86 | 0,1 | 0,1 | 1.234 | 1.081 | 114 | 0,2 | 0,2 | 1.187 | 1.026 | 116 | 0,2 | 0,2 | | |
| 184- TABOR | 48 | 0,6 | 16 | 14 | 118 | 0,2 | 0,2 | 2.178 | 2.044 | 107 | 0,3 | 0,3 | 2.161 | 2.029 | 106 | 0,3 | 0,3 | | |
| 189- VRANSKO | 66 | 0,8 | 30 | 36 | 84 | 0,5 | 0,6 | 4.669 | 4.127 | 113 | 0,6 | 0,6 | 4.579 | 4.088 | 112 | 0,6 | 0,6 | | |
| 190- ŽALEC | 801 | 9,4 | 782 | 770 | 102 | 12,0 | 11,9 | 83.425 | 75.816 | 110 | 11,3 | 10,9 | 82.322 | 74.579 | 110 | 11,3 | 10,9 | | |
| 209- REČICA OB SAVINJI | 101 | 1,2 | 179 | 168 | 106 | 2,7 | 2,6 | 20.712 | 19.719 | 105 | 2,8 | 2,8 | 20.263 | 19.267 | 105 | 2,8 | 2,8 | | |
| SKUPAJ | 8.497 | 100,0 | 6.506 | 6.481 | 100 | 100,0 | 100,0 | 740.301 | 695.606 | 106 | 100,0 | 100,0 | 725.840 | 682.429 | 106 | 100,0 | 100,0 | | |

nadaljevanje tabele

Priloga 3: POMEMBNEJŠI PODATKI MAJHNIH PODJETNIKOV SAVINJSKE REGIJE V LETU 2013

- po občinah

v tisoč EUR

| OBČINA | TEMELJNI PODATKI | | PODJETNIKI | | ODHODKI SKUPAJ | | INDEKS | DELEŽ | | VREDNOST AKTIVE | | INDEKS | DELEŽ | |
|------------------------|------------------|--------------|----------------|----------------|----------------|------------|------------|----------------|----------------|-----------------|------------|------------|-------|--|
| | število | delež v % | 2013 | 2012 | 13/12 | 2013 | 2012 | 31.12.2013 | 31.12.2012 | 13/12 | 2013 | 2012 | | |
| 11- CELJE | 1723 | 20,3 | 114.887 | 113.978 | 101 | 16,5 | 17,2 | 80.837 | 78.805 | 103 | 14,6 | 14,8 | | |
| 30- GORNJI GRAD | 91 | 1,1 | 6.163 | 5.251 | 117 | 0,9 | 0,8 | 5.893 | 5.311 | 111 | 1,1 | 1,0 | | |
| 51- KOZJE | 92 | 1,1 | 5.497 | 5.629 | 98 | 0,8 | 0,9 | 7.113 | 7.434 | 96 | 1,3 | 1,4 | | |
| 57- LAŠKO | 412 | 4,8 | 29.044 | 26.444 | 110 | 4,2 | 4,0 | 22.868 | 21.392 | 107 | 4,1 | 4,0 | | |
| 62- LJUBNO | 107 | 1,3 | 9.240 | 8.820 | 105 | 1,3 | 1,3 | 8.042 | 7.615 | 106 | 1,5 | 1,4 | | |
| 67- LUČE | 73 | 0,9 | 4.718 | 4.488 | 105 | 0,7 | 0,7 | 6.220 | 5.573 | 112 | 1,1 | 1,0 | | |
| 79- MOZIRJE | 187 | 2,2 | 20.090 | 16.959 | 118 | 2,9 | 2,6 | 17.845 | 16.951 | 105 | 3,2 | 3,2 | | |
| 83- NAZARJE | 90 | 1,1 | 7.223 | 6.815 | 106 | 1,0 | 1,0 | 6.115 | 5.799 | 105 | 1,1 | 1,1 | | |
| 92- PODČETRTEK | 133 | 1,6 | 17.522 | 14.445 | 121 | 2,5 | 2,2 | 14.833 | 13.493 | 110 | 2,7 | 2,5 | | |
| 99- RADEČE | 123 | 1,4 | 6.021 | 5.572 | 108 | 0,9 | 0,8 | 4.462 | 4.113 | 108 | 0,8 | 0,8 | | |
| 106- ROGAŠKA SLATINA | 442 | 5,2 | 38.565 | 36.745 | 105 | 5,6 | 5,6 | 34.530 | 34.058 | 101 | 6,2 | 6,4 | | |
| 107- ROGATEC | 90 | 1,1 | 6.452 | 6.453 | 100 | 0,9 | 1,0 | 11.824 | 11.398 | 104 | 2,1 | 2,1 | | |
| 114- SLOVENSKE KONJICE | 460 | 5,4 | 45.027 | 45.907 | 98 | 6,5 | 6,9 | 43.052 | 43.180 | 100 | 7,8 | 8,1 | | |
| 120- ŠENTJUR | 658 | 7,7 | 66.743 | 64.199 | 104 | 9,6 | 9,7 | 51.123 | 48.276 | 106 | 9,2 | 9,1 | | |
| 124- ŠMARJE PRI JELŠAH | 315 | 3,7 | 29.302 | 27.046 | 108 | 4,2 | 4,1 | 21.508 | 19.596 | 110 | 3,9 | 3,7 | | |
| 125- ŠMARTNO OB PAKI | 87 | 1,0 | 6.233 | 6.533 | 95 | 0,9 | 1,0 | 6.405 | 6.575 | 97 | 1,2 | 1,2 | | |
| 126- ŠOŠTANJ | 230 | 2,7 | 17.471 | 16.955 | 103 | 2,5 | 2,6 | 15.285 | 13.934 | 110 | 2,8 | 2,6 | | |
| 127- ŠTORE | 121 | 1,4 | 5.001 | 4.703 | 106 | 0,7 | 0,7 | 3.724 | 3.432 | 109 | 0,7 | 0,6 | | |
| 133- VELENJE | 799 | 9,4 | 41.331 | 40.458 | 102 | 5,9 | 6,1 | 30.515 | 30.461 | 100 | 5,5 | 5,7 | | |
| 137- VITANJE | 56 | 0,7 | 4.315 | 4.229 | 102 | 0,6 | 0,6 | 3.613 | 3.711 | 97 | 0,7 | 0,7 | | |
| 139- VOJNIK | 286 | 3,4 | 26.356 | 26.783 | 98 | 3,8 | 4,1 | 20.632 | 20.056 | 103 | 3,7 | 3,8 | | |
| 144- ZREČE | 209 | 2,5 | 27.514 | 25.136 | 109 | 4,0 | 3,8 | 26.764 | 25.666 | 104 | 4,8 | 4,8 | | |
| 149- BISTRICA OB SOTLI | 49 | 0,6 | 3.972 | 3.999 | 99 | 0,6 | 0,6 | 2.235 | 2.203 | 101 | 0,4 | 0,4 | | |
| 151- BRASLOVČE | 174 | 2,0 | 15.772 | 15.214 | 104 | 2,3 | 2,3 | 10.400 | 10.610 | 98 | 1,9 | 2,0 | | |
| 154- DOBJE | 34 | 0,4 | 1.608 | 1.375 | 117 | 0,2 | 0,2 | 1.350 | 1.315 | 103 | 0,2 | 0,2 | | |
| 155- DOBRNA | 63 | 0,7 | 4.328 | 4.087 | 106 | 0,6 | 0,6 | 2.176 | 1.896 | 115 | 0,4 | 0,4 | | |
| 173- POLZELA | 167 | 2,0 | 12.906 | 10.330 | 125 | 1,9 | 1,6 | 7.579 | 6.830 | 111 | 1,4 | 1,3 | | |
| 174- PREBOLD | 185 | 2,2 | 14.436 | 13.875 | 104 | 2,1 | 2,1 | 10.125 | 9.190 | 110 | 1,8 | 1,7 | | |
| 180- SOLČAVA | 25 | 0,3 | 1.152 | 1.010 | 114 | 0,2 | 0,2 | 3.047 | 2.721 | 112 | 0,6 | 0,5 | | |
| 184- TABOR | 48 | 0,6 | 2.041 | 1.942 | 105 | 0,3 | 0,3 | 1.047 | 1.055 | 99 | 0,2 | 0,2 | | |
| 189- VRANSKO | 66 | 0,8 | 4.447 | 3.875 | 115 | 0,6 | 0,6 | 2.497 | 2.216 | 113 | 0,5 | 0,4 | | |
| 190- ŽALEC | 801 | 9,4 | 79.744 | 72.949 | 109 | 11,5 | 11,0 | 51.013 | 49.220 | 104 | 9,2 | 9,3 | | |
| 209- REČICA OB SAVINJI | 101 | 1,2 | 19.612 | 18.748 | 105 | 2,8 | 2,8 | 18.130 | 16.980 | 107 | 3,3 | 3,2 | | |
| SKUPAJ | 8.497 | 100,0 | 694.733 | 660.954 | 105 | 100 | 100 | 552.802 | 531.065 | 104 | 100 | 100 | | |

Priloga 4: PODJETNIKOV DOHODEK IN NEGATIVNI POSLOVNI IZID MAJHNIH PODJETNIKOV SAVINJSKE REGIJE V LETU 2013

- po sektorjih in dejavnostih

v tisoč EUR

| TEMELJNI PODATKI PODROČJA DEJAVNOSTI | PODJETNIKI | | PODJETNIKOV DOHODEK | | INDEKS | DELEŽ | | NEGATIVNI POSLOVNI IZID | | INDEKS | DELEŽ | | NETO PODJETNIKOV DOHODEK | | INDEKS | DELEŽ | |
|---|--------------|--------------|---------------------|---------------|------------|--------------|--------------|-------------------------|--------------|------------|--------------|--------------|--------------------------|---------------|------------|--------------|--------------|
| | število | delež v % | 2013 | 2012 | 13/12 | 2013 | 2012 | 2013 | 2012 | 13/12 | 2013 | 2012 | 2013 | 2012 | 13/12 | 2013 | 2012 |
| KMETIJSTVO | 70 | 0,8 | 458 | 237 | 193 | 0,9 | 0,6 | 91 | 109 | 84 | 1,3 | 1,4 | 366 | 128 | 287 | 0,8 | 0,4 |
| A - Kmetijstov in lov, gozdarstvo, ribištvo | 70 | 0,8 | 458 | 237 | 193 | 0,9 | 0,6 | 91 | 109 | 84 | 1,3 | 1,4 | 366 | 128 | 287 | 0,8 | 0,4 |
| INDUSTRIJA IN GRADBENIŠTVO | 2.481 | 29,2 | 18.858 | 16.078 | 117 | 35,8 | 37,9 | 1.900 | 2.655 | 72 | 26,7 | 34,0 | 16.958 | 13.423 | 126 | 37,2 | 38,7 |
| B - Rudarstvo | 10 | 0,1 | 205 | 194 | 106 | 0,4 | 0,5 | 62 | 29 | 214 | 0,9 | 0,4 | 143 | 165 | 87 | 0,3 | 0,5 |
| C - Predelovalne dejavnosti | 1.071 | 12,6 | 9.961 | 8.388 | 119 | 18,9 | 19,8 | 862 | 925 | 93 | 12,1 | 11,8 | 9.099 | 7.463 | 122 | 20,0 | 21,5 |
| D - Oskrba z električno energijo, plinom in paro | 64 | 0,8 | 209 | 183 | 114 | 0,4 | 0,4 | 28 | 49 | 56 | 0,4 | 0,6 | 181 | 134 | 136 | 0,4 | 0,4 |
| E - Oskrba z vodo; Ravnanje z odpadki in Saniranje okolja | 17 | 0,2 | 137 | 134 | 102 | 0,3 | 0,3 | 40 | 10 | 422 | 0,6 | 0,1 | 97 | 125 | 78 | 0,2 | 0,4 |
| F - Gradbeništvo | 1.319 | 15,5 | 8.346 | 7.179 | 116 | 15,8 | 16,9 | 909 | 1.642 | 55 | 12,8 | 21,0 | 7.437 | 5.537 | 134 | 16,3 | 16,0 |
| STORITVE | 5.946 | 70,0 | 33.362 | 26.144 | 128 | 63,3 | 61,6 | 5.118 | 5.044 | 101 | 72,0 | 64,6 | 28.243 | 21.100 | 134 | 62,0 | 60,9 |
| G - Trgovina; Vzdrževanje in popravila motornih vozil | 1.484 | 17,5 | 7.581 | 6.298 | 120 | 14,4 | 14,8 | 1.443 | 1.306 | 110 | 20,3 | 16,7 | 6.138 | 4.992 | 123 | 13,5 | 14,4 |
| H - Promet in skladiščenje | 707 | 8,3 | 9.728 | 6.908 | 141 | 18,5 | 16,3 | 1.709 | 1.548 | 110 | 24,0 | 19,8 | 8.019 | 5.360 | 150 | 17,6 | 15,5 |
| I - Gostinstvo | 620 | 7,3 | 2.591 | 1.559 | 166 | 4,9 | 3,7 | 813 | 831 | 98 | 11,4 | 10,6 | 1.778 | 729 | 244 | 3,9 | 2,1 |
| J - Informacijske in komunikacijske dejavnosti | 269 | 3,2 | 1.364 | 1.172 | 116 | 2,6 | 2,8 | 47 | 57 | 82 | 0,7 | 0,7 | 1.317 | 1.114 | 118 | 2,9 | 3,2 |
| K - Finančne in zavarovalniške dejavnosti | 127 | 1,5 | 434 | 325 | 134 | 0,8 | 0,8 | 19 | 39 | 48 | 0,3 | 0,5 | 415 | 285 | 145 | 0,9 | 0,8 |
| L - Poslovanje z nepremičninami | 55 | 0,6 | 349 | 342 | 102 | 0,7 | 0,8 | 62 | 137 | 45 | 0,9 | 1,8 | 287 | 205 | 140 | 0,6 | 0,6 |
| M - Strokovne, znanstvene in tehnične dejavnosti | 1.224 | 14,4 | 6.244 | 5.460 | 114 | 11,9 | 12,9 | 332 | 506 | 65 | 4,7 | 6,5 | 5.913 | 4.953 | 119 | 13,0 | 14,3 |
| N - Druge raznovrstne poslovne dejavnosti | 256 | 3,0 | 1.158 | 904 | 128 | 2,2 | 2,1 | 125 | 67 | 186 | 1,8 | 0,9 | 1.034 | 837 | 124 | 2,3 | 2,4 |
| O - Dejavnosti javne uprave in obrambe, obvezne socialne varnosti | 7 | 0,1 | 19 | 8 | 253 | 0,0 | 0,0 | 1 | 0 | - | 0,0 | 0,0 | 19 | 8 | 243 | 0,0 | 0,0 |
| P - Izobraževanje | 223 | 2,6 | 623 | 408 | 153 | 1,2 | 1,0 | 106 | 105 | 101 | 1,5 | 1,3 | 517 | 302 | 171 | 1,1 | 0,9 |
| Q - Zdravstvo in socialno varstvo | 132 | 1,6 | 544 | 597 | 91 | 1,0 | 1,4 | 39 | 18 | 221 | 0,5 | 0,2 | 505 | 580 | 87 | 1,1 | 1,7 |
| R - Kulturne, razvedrilne in rekreacijske dejavnosti | 176 | 2,1 | 424 | 325 | 130 | 0,8 | 0,8 | 106 | 65 | 163 | 1,5 | 0,8 | 318 | 260 | 122 | 0,7 | 0,8 |
| S - Druge dejavnosti | 666 | 7,8 | 2.304 | 1.839 | 125 | 4,4 | 4,3 | 319 | 364 | 88 | 4,5 | 4,7 | 1.985 | 1.475 | 135 | 4,4 | 4,3 |
| SKUPAJ | 8.497 | 100,0 | 52.677 | 42.459 | 124 | 100,0 | 100,0 | 7.110 | 7.808 | 91 | 100,0 | 100,0 | 45.568 | 34.652 | 132 | 100,0 | 100,0 |

Priloga 5: PODJETNIKOV DOHODEK IN NEGATIVNI POSLOVNI IZID MAJHNIH PODJETNIKOV SAVINJSKE REGIJE V LETU 2013

- po občinah

v tisoč EUR

| OBČINA | TEMELJNI PODATKI | | PODJETNIKOV DOHODEK | | INDEKS | DELEŽ | | NEGATIVNI POSLOVNI IZID | | INDEKS | DELEŽ | | NETO PODJETNIKOV DOHODEK | | INDEKS | DELEŽ | |
|------------------------|------------------|--------------|---------------------|---------------|------------|--------------|--------------|-------------------------|--------------|-----------|--------------|--------------|--------------------------|---------------|------------|--------------|--------------|
| | število | delež v % | 2013 | 2012 | 13/12 | 2013 | 2012 | 2013 | 2012 | 13/12 | 2013 | 2012 | 2013 | 2012 | 13/12 | 2013 | 2012 |
| 11- CELJE | 1723 | 20,3 | 8.822 | 7.560 | 117 | 16,7 | 17,8 | 1.447 | 1.798 | 80 | 20,3 | 23,0 | 7.375 | 5.762 | 128 | 16,2 | 16,6 |
| 30- GORNJI GRAD | 91 | 1,1 | 470 | 346 | 136 | 0,9 | 0,8 | 101 | 108 | 93 | 1,4 | 1,4 | 369 | 238 | 155 | 0,8 | 0,7 |
| 51- KOZJE | 92 | 1,1 | 512 | 564 | 91 | 1,0 | 1,3 | 41 | 50 | 82 | 0,6 | 0,6 | 471 | 514 | 92 | 1,0 | 1,5 |
| 57- LAŠKO | 412 | 4,8 | 2.243 | 1.646 | 136 | 4,3 | 3,9 | 361 | 424 | 85 | 5,1 | 5,4 | 1.881 | 1.222 | 154 | 4,1 | 3,5 |
| 62- LJUBNO | 107 | 1,3 | 519 | 422 | 123 | 1,0 | 1,0 | 78 | 47 | 168 | 1,1 | 0,6 | 440 | 375 | 118 | 1,0 | 1,1 |
| 67- LUČE | 73 | 0,9 | 562 | 488 | 115 | 1,1 | 1,1 | 35 | 19 | 188 | 0,5 | 0,2 | 528 | 470 | 112 | 1,2 | 1,4 |
| 79- MOZIRJE | 187 | 2,2 | 1.684 | 1.457 | 116 | 3,2 | 3,4 | 46 | 35 | 129 | 0,6 | 0,5 | 1.638 | 1.422 | 115 | 3,6 | 4,1 |
| 83- NAZARJE | 90 | 1,1 | 539 | 504 | 107 | 1,0 | 1,2 | 26 | 15 | 174 | 0,4 | 0,2 | 513 | 489 | 105 | 1,1 | 1,4 |
| 92- PODČETRTEK | 133 | 1,6 | 1.137 | 905 | 126 | 2,2 | 2,1 | 72 | 119 | 61 | 1,0 | 1,5 | 1.065 | 787 | 135 | 2,3 | 2,3 |
| 99- RADEČE | 123 | 1,4 | 563 | 391 | 144 | 1,1 | 0,9 | 56 | 51 | 110 | 0,8 | 0,6 | 508 | 340 | 149 | 1,1 | 1,0 |
| 106- ROGAŠKA SLATINA | 442 | 5,2 | 3.671 | 2.592 | 142 | 7,0 | 6,1 | 341 | 427 | 80 | 4,8 | 5,5 | 3.330 | 2.165 | 154 | 7,3 | 6,2 |
| 107- ROGATEC | 90 | 1,1 | 496 | 408 | 122 | 0,9 | 1,0 | 89 | 79 | 114 | 1,3 | 1,0 | 407 | 330 | 124 | 0,9 | 1,0 |
| 114- SLOVENSKE KONJICE | 460 | 5,4 | 3.321 | 2.632 | 126 | 6,3 | 6,2 | 273 | 519 | 53 | 3,8 | 6,6 | 3.047 | 2.113 | 144 | 6,7 | 6,1 |
| 120- ŠENTJUR | 658 | 7,7 | 4.124 | 3.486 | 118 | 7,8 | 8,2 | 370 | 419 | 88 | 5,2 | 5,4 | 3.754 | 3.067 | 122 | 8,2 | 8,9 |
| 124- ŠMARJE PRI JELŠAH | 315 | 3,7 | 2.042 | 1.710 | 119 | 3,9 | 4,0 | 279 | 151 | 184 | 3,9 | 1,9 | 1.764 | 1.558 | 113 | 3,9 | 4,5 |
| 125- ŠMARTNO OB PAKI | 87 | 1,0 | 738 | 709 | 104 | 1,4 | 1,7 | 43 | 62 | 71 | 0,6 | 0,8 | 694 | 648 | 107 | 1,5 | 1,9 |
| 126- ŠOŠTANJ | 230 | 2,7 | 1.802 | 1.165 | 155 | 3,4 | 2,7 | 149 | 150 | 99 | 2,1 | 1,9 | 1.653 | 1.016 | 163 | 3,6 | 2,9 |
| 127- ŠTORE | 121 | 1,4 | 589 | 503 | 117 | 1,1 | 1,2 | 57 | 25 | 226 | 0,8 | 0,3 | 532 | 478 | 111 | 1,2 | 1,4 |
| 133- VELENJE | 799 | 9,4 | 4.173 | 3.367 | 124 | 7,9 | 7,9 | 725 | 700 | 104 | 10,2 | 9,0 | 3.448 | 2.667 | 129 | 7,6 | 7,7 |
| 137- VITANJE | 56 | 0,7 | 291 | 266 | 110 | 0,6 | 0,6 | 11 | 12 | 94 | 0,2 | 0,2 | 280 | 254 | 110 | 0,6 | 0,7 |
| 139- VOJNIK | 286 | 3,4 | 1.719 | 1.220 | 141 | 3,3 | 2,9 | 192 | 209 | 92 | 2,7 | 2,7 | 1.526 | 1.012 | 151 | 3,3 | 2,9 |
| 144- ZREČE | 209 | 2,5 | 2.256 | 1.459 | 155 | 4,3 | 3,4 | 159 | 387 | 41 | 2,2 | 5,0 | 2.097 | 1.071 | 196 | 4,6 | 3,1 |
| 149- BISTRICA OB SOTLI | 49 | 0,6 | 196 | 179 | 110 | 0,4 | 0,4 | 49 | 29 | 171 | 0,7 | 0,4 | 147 | 150 | 98 | 0,3 | 0,4 |
| 151- BRASLOVČE | 174 | 2,0 | 1.058 | 940 | 113 | 2,0 | 2,2 | 198 | 290 | 68 | 2,8 | 3,7 | 860 | 651 | 132 | 1,9 | 1,9 |
| 154- DOBJE | 34 | 0,4 | 110 | 86 | 129 | 0,2 | 0,2 | 12 | 39 | 31 | 0,2 | 0,5 | 98 | 46 | 213 | 0,2 | 0,1 |
| 155- DOBRNA | 63 | 0,7 | 464 | 276 | 168 | 0,9 | 0,6 | 42 | 12 | 351 | 0,6 | 0,2 | 422 | 264 | 160 | 0,9 | 0,8 |
| 173- POLZELA | 167 | 2,0 | 930 | 868 | 107 | 1,8 | 2,0 | 111 | 97 | 115 | 1,6 | 1,2 | 819 | 772 | 106 | 1,8 | 2,2 |
| 174- PREBOLD | 185 | 2,2 | 768 | 700 | 110 | 1,5 | 1,6 | 90 | 187 | 48 | 1,3 | 2,4 | 678 | 513 | 132 | 1,5 | 1,5 |
| 180- SOLČAVA | 25 | 0,3 | 101 | 73 | 139 | 0,2 | 0,2 | 19 | 2 | 838 | 0,3 | 0,0 | 82 | 70 | 117 | 0,2 | 0,2 |
| 184- TABOR | 48 | 0,6 | 168 | 139 | 121 | 0,3 | 0,3 | 31 | 36 | 85 | 0,4 | 0,5 | 137 | 103 | 133 | 0,3 | 0,3 |
| 189- VRANSKO | 66 | 0,8 | 262 | 291 | 90 | 0,5 | 0,7 | 40 | 39 | 104 | 0,6 | 0,5 | 222 | 252 | 88 | 0,5 | 0,7 |
| 190- ŽALEC | 801 | 9,4 | 5.213 | 4.080 | 128 | 9,9 | 9,6 | 1.532 | 1.213 | 126 | 21,5 | 15,5 | 3.681 | 2.867 | 128 | 8,1 | 8,3 |
| 209- REČICA OB SAVINJI | 101 | 1,2 | 1.135 | 1.029 | 110 | 2,2 | 2,4 | 34 | 58 | 59 | 0,5 | 0,7 | 1.100 | 971 | 113 | 2,4 | 2,8 |
| SKUPAJ | 8.497 | 100,0 | 52.677 | 42.459 | 124 | 100,0 | 100,0 | 7.110 | 7.808 | 91 | 100,0 | 100,0 | 45.568 | 34.652 | 132 | 100,0 | 100,0 |

Priloga 6: DODANA VREDNOST, IZGUBA NA SUBSTANCI IN NETO DODANA VREDNOST MAJHNIH PODJETNIKOV SAVINJSKE REGIJE V LETU 2013

- po sektorjih in dejavnostih

v tisoč EUR

| TEMELJNI PODATKI PODROČJA DEJAVNOSTI | PODJETNIKI | DODANA VREDNOST | | INDEKS | DELEŽ v % | | PODJETNIKI | IZGUBA NA SUBSTANCI | | INDEKS | DELEŽ v % | | NETO DODANA VREDNOST | | INDEKS | DELEŽ v % | |
|--|--------------|-----------------|----------------|------------|--------------|--------------|--------------|---------------------|----------------|------------|--------------|--------------|----------------------|----------------|------------|--------------|--------------|
| | število | 2013 | 2012 | 13/12 | 2013 | 2012 | število | 2013 | 2012 | 13/12 | 2013 | 2012 | 2013 | 2012 | 13/12 | 2013 | 2012 |
| KMETIJSTVO | 57 | 1.785 | 1.649 | 108 | 0,9 | 0,9 | 13 | 60,5 | 44,2 | 137 | 1,9 | 2,2 | 1.724 | 1.605 | 107 | 0,9 | 0,9 |
| A - Kmetijstov in lov, gozdarstvo, ribištvo | 57 | 1.785 | 1.649 | 108 | 0,9 | 0,9 | 13 | 60,5 | 44,2 | 137 | 1,9 | 2,2 | 1724 | 1605 | 107 | 0,9 | 0,9 |
| INDUSTRIJA IN GRADBENIŠTVO | 2.221 | 87.174 | 83.863 | 104 | 44,3 | 45,4 | 256 | 472,3 | 459,9 | 103 | 14,9 | 22,7 | 86.702 | 83.403 | 104 | 44,8 | 45,6 |
| B - Rudarstvo | 8 | 1.180 | 1.344 | 88 | 0,6 | 0,7 | 2 | 6,4 | 1,5 | - | 0,2 | 0,1 | 1173 | 1343 | 87 | 0,6 | 0,7 |
| C - Predelovalne dejavnosti | 973 | 46.713 | 44.246 | 106 | 23,7 | 24,0 | 97 | 202,6 | 197,8 | 102 | 6,4 | 9,7 | 46511 | 44048 | 106 | 24,0 | 24,1 |
| D - Oskrba z električno energijo, plinom in paro | 60 | 988 | 951 | 104 | 0,5 | 0,5 | 3 | 0,7 | 10,9 | 7 | 0,0 | 0,5 | 987 | 940 | 105 | 0,5 | 0,5 |
| E - Oskrba z vodo; Ravnanje z odpadki in odpadki; Saniranje okolja | 13 | 479 | 514 | 93 | 0,2 | 0,3 | 4 | 5,7 | 0,3 | 1842 | 0,2 | 0,0 | 473 | 514 | 92 | 0,2 | 0,3 |
| F - Gradbeništvo | 1.167 | 37.815 | 36.808 | 103 | 19,2 | 19,9 | 150 | 256,9 | 249,3 | 103 | 8,1 | 12,3 | 37558 | 36558 | 103 | 19,4 | 20,0 |
| STORITVE | 5.083 | 107.773 | 99.228 | 109 | 54,8 | 53,7 | 846 | 2.632,3 | 1.525,3 | 173 | 83,2 | 75,2 | 105.141 | 97.703 | 108 | 54,3 | 53,5 |
| G - Trgovina; Vzdrževanje in popravila motornih vozil | 1.238 | 26.479 | 24.410 | 108 | 13,5 | 13,2 | 242 | 710,5 | 456,5 | 156 | 22,4 | 22,5 | 25768 | 23953 | 108 | 13,3 | 13,1 |
| H - Promet in skladiščenje | 644 | 39.271 | 36.059 | 109 | 20,0 | 19,5 | 62 | 769,5 | 302,9 | 254 | 24,3 | 14,9 | 38502 | 35756 | 108 | 19,9 | 19,6 |
| I - Gostinstvo | 546 | 13.112 | 11.664 | 112 | 6,7 | 6,3 | 73 | 238,7 | 176,2 | 136 | 7,5 | 8,7 | 12873 | 11488 | 112 | 6,7 | 6,3 |
| J - Informacijske in komunikacijske dejavnosti | 235 | 1.923 | 1.837 | 105 | 1,0 | 1,0 | 34 | 31,7 | 29,2 | 109 | 1,0 | 1,4 | 1891 | 1808 | 105 | 1,0 | 1,0 |
| K - Finančne in zavarovalniške dejavnosti | 112 | 732 | 590 | 124 | 0,4 | 0,3 | 15 | 16,3 | 29,0 | 56 | 0,5 | 1,4 | 716 | 561 | 128 | 0,4 | 0,3 |
| L - Poslovanje z nepremičninami | 41 | 1.573 | 1.860 | 85 | 0,8 | 1,0 | 14 | 94,7 | 16,6 | 571 | 3,0 | 0,8 | 1478 | 1843 | 80 | 0,8 | 1,0 |
| M - Strokovne, znanstvene in tehnične dejavnosti | 1.055 | 11.783 | 11.289 | 104 | 6,0 | 6,1 | 163 | 339,5 | 217,4 | 156 | 10,7 | 10,7 | 11444 | 11071 | 103 | 5,9 | 6,1 |
| N - Druge raznovrstne poslovne dejavnosti | 212 | 3.155 | 2.863 | 110 | 1,6 | 1,5 | 43 | 56,8 | 34,4 | 165 | 1,8 | 1,7 | 3098 | 2828 | 110 | 1,6 | 1,5 |
| O - Dejavnosti javne uprave in obrambe, obvezne socialne varnosti | 5 | 20 | 7 | 277 | 0,0 | 0,0 | 2 | 0,8 | 0,0 | - | 0,0 | 0,0 | 19 | 7 | 266 | 0,0 | 0,0 |
| P - Izobraževanje | 177 | 1.129 | 828 | 136 | 0,6 | 0,4 | 45 | 85,0 | 93,2 | 91 | 2,7 | 4,6 | 1044 | 735 | 142 | 0,5 | 0,4 |
| Q - Zdravstvo in socialno varstvo | 106 | 1.314 | 1.365 | 96 | 0,7 | 0,7 | 26 | 29,7 | 15,0 | 198 | 0,9 | 0,7 | 1285 | 1350 | 95 | 0,7 | 0,7 |
| R - Kulturne, razvedrilne in rekreacijske dejavnosti | 138 | 523 | 433 | 121 | 0,3 | 0,2 | 38 | 114,7 | 53,4 | 215 | 3,6 | 2,6 | 408 | 379 | 108 | 0,2 | 0,2 |
| S - Druge dejavnosti | 574 | 6.758 | 6.023 | 112 | 3,4 | 3,3 | 89 | 144,5 | 101,6 | 142 | 4,6 | 5,0 | 6614 | 5922 | 112 | 3,4 | 3,2 |
| SKUPAJ | 7.361 | 196.732 | 184.740 | 106 | 100,0 | 100,0 | 1.115 | 3.165,1 | 2.029,3 | 156 | 100,0 | 100,0 | 193.567 | 182.711 | 106 | 100,0 | 100,0 |

Priloga 7: DODANA VREDNOST, IZGUBA NA SUBSTANCI IN NETO DODANA VREDNOST MAJHNIH PODJETNIKOV SAVNIJSKE REGIJE V LETU 2013

- po občinah

v tisoč EUR

| OBČINA | TEMELJNI PODATKI | | DODANA VREDNOST | | INDEKS | DELEŽ | | PODJETN IKI | | IZGUBA NA SUBSTANCI | | INDEKS | DELEŽ | | NETO DODANA VREDNOST | | INDEKS | DELEŽ | |
|------------------------|------------------|----------------|-----------------|------------|--------------|--------------|-------------|----------------|----------------|---------------------|--------------|--------------|----------------|----------------|----------------------|--------------|--------------|-------|--|
| | število | 2013 | 2012 | 13/12 | 2013 | 2012 | število | 2013 | 2012 | 13/12 | 2013 | 2012 | 2013 | 2012 | 13/12 | 2013 | 2012 | | |
| 11- CELJE | 1465 | 29.059 | 28.665 | 101 | 14,8 | 15,5 | 253 | 698,0 | 461,4 | 151 | 22,1 | 22,7 | 28.361 | 28.203 | 101 | 14,7 | 15,4 | | |
| 30- GORNJI GRAD | 75 | 1.857 | 1.523 | 122 | 0,9 | 0,8 | 14 | 42,1 | 33,8 | 125 | 1,3 | 1,7 | 1.815 | 1.489 | 122 | 0,9 | 0,8 | | |
| 51- KOZJE | 81 | 1.766 | 1.786 | 99 | 0,9 | 1,0 | 11 | 14,0 | 5,0 | 283 | 0,4 | 0,2 | 1.752 | 1.781 | 98 | 0,9 | 1,0 | | |
| 57- LAŠKO | 350 | 8.711 | 8.285 | 105 | 4,4 | 4,5 | 62 | 106,1 | 107,6 | 99 | 3,4 | 5,3 | 8.604 | 8.178 | 105 | 4,4 | 4,5 | | |
| 62- LJUBNO | 97 | 2.218 | 2.101 | 106 | 1,1 | 1,1 | 10 | 27,3 | 15,9 | 172 | 0,9 | 0,8 | 2.191 | 2.085 | 105 | 1,1 | 1,1 | | |
| 67- LUČE | 67 | 2.087 | 1.832 | 114 | 1,1 | 1,0 | 6 | 10,7 | 0,3 | 4.156 | 0,3 | 0,0 | 2.076 | 1.832 | 113 | 1,1 | 1,0 | | |
| 79- MOZIRJE | 168 | 5.937 | 5.040 | 118 | 3,0 | 2,7 | 19 | 42,3 | 16,5 | 256 | 1,3 | 0,8 | 5.895 | 5.024 | 117 | 3,0 | 2,7 | | |
| 83- NAZARJE | 82 | 1.841 | 1.888 | 98 | 0,9 | 1,0 | 8 | 6,0 | 4,6 | 130 | 0,2 | 0,2 | 1.835 | 1.883 | 97 | 0,9 | 1,0 | | |
| 92- PODČETRTEK | 118 | 4.974 | 4.657 | 107 | 2,5 | 2,5 | 14 | 40,4 | 55,8 | 72 | 1,3 | 2,7 | 4.934 | 4.602 | 107 | 2,5 | 2,5 | | |
| 99- RADEČE | 109 | 1.818 | 1.564 | 116 | 0,9 | 0,8 | 13 | 24,8 | 14,2 | 175 | 0,8 | 0,7 | 1.793 | 1.550 | 116 | 0,9 | 0,8 | | |
| 106- ROGAŠKA SLATINA | 394 | 12.103 | 10.997 | 110 | 6,2 | 6,0 | 47 | 95,5 | 89,3 | 107 | 3,0 | 4,4 | 12.007 | 10.908 | 110 | 6,2 | 6,0 | | |
| 107- ROGATEC | 77 | 1.925 | 1.928 | 100 | 1,0 | 1,0 | 13 | 32,3 | 21,5 | 150 | 1,0 | 1,1 | 1.893 | 1.907 | 99 | 1,0 | 1,0 | | |
| 114- SLOVENSKE KONJICE | 398 | 12.485 | 12.240 | 102 | 6,3 | 6,6 | 61 | 136,6 | 81,2 | 168 | 4,3 | 4,0 | 12.349 | 12.159 | 102 | 6,4 | 6,7 | | |
| 120- ŠENTJUR | 595 | 17.212 | 16.756 | 103 | 8,7 | 9,1 | 61 | 117,1 | 136,6 | 86 | 3,7 | 6,7 | 17.094 | 16.620 | 103 | 8,8 | 9,1 | | |
| 124- ŠMARJE PRI JELŠAH | 281 | 7.477 | 6.981 | 107 | 3,8 | 3,8 | 34 | 75,8 | 64,5 | 118 | 2,4 | 3,2 | 7.401 | 6.917 | 107 | 3,8 | 3,8 | | |
| 125- ŠMARTNO OB PAKI | 67 | 2.378 | 2.415 | 98 | 1,2 | 1,3 | 20 | 21,5 | 22,9 | 94 | 0,7 | 1,1 | 2.356 | 2.393 | 98 | 1,2 | 1,3 | | |
| 126- ŠOŠTANJ | 194 | 6.540 | 5.550 | 118 | 3,3 | 3,0 | 35 | 75,6 | 59,7 | 127 | 2,4 | 2,9 | 6.464 | 5.490 | 118 | 3,3 | 3,0 | | |
| 127- ŠTORE | 99 | 1.618 | 1.520 | 106 | 0,8 | 0,8 | 21 | 34,6 | 21,9 | 158 | 1,1 | 1,1 | 1.584 | 1.498 | 106 | 0,8 | 0,8 | | |
| 133- VELENJE | 689 | 14.298 | 13.368 | 107 | 7,3 | 7,2 | 109 | 186,4 | 185,5 | 100 | 5,9 | 9,1 | 14.112 | 13.182 | 107 | 7,3 | 7,2 | | |
| 137- VITANJE | 51 | 1.397 | 1.316 | 106 | 0,7 | 0,7 | 5 | 1,9 | 5,7 | 34 | 0,1 | 0,3 | 1.395 | 1.311 | 106 | 0,7 | 0,7 | | |
| 139- VOJNIK | 251 | 7.295 | 6.650 | 110 | 3,7 | 3,6 | 34 | 59,9 | 66,9 | 90 | 1,9 | 3,3 | 7.235 | 6.583 | 110 | 3,7 | 3,6 | | |
| 144- ZREČE | 178 | 8.191 | 6.654 | 123 | 4,2 | 3,6 | 30 | 64,5 | 49,2 | 131 | 2,0 | 2,4 | 8.127 | 6.605 | 123 | 4,2 | 3,6 | | |
| 149- BISTRICA OB SOTLI | 46 | 1.189 | 1.018 | 117 | 0,6 | 0,6 | 3 | 43,6 | 0,9 | 4.666 | 1,4 | 0,0 | 1.145 | 1.017 | 113 | 0,6 | 0,6 | | |
| 151- BRASLOVČE | 146 | 4.702 | 4.720 | 100 | 2,4 | 2,6 | 28 | 137,1 | 81,3 | 169 | 4,3 | 4,0 | 4.565 | 4.639 | 98 | 2,4 | 2,5 | | |
| 154- DOBJE | 30 | 338 | 298 | 113 | 0,2 | 0,2 | 4 | 4,5 | 9,8 | 46 | 0,1 | 0,5 | 334 | 288 | 116 | 0,2 | 0,2 | | |
| 155- DOBRNA | 49 | 1.294 | 1.187 | 109 | 0,7 | 0,6 | 14 | 50,4 | 15,5 | 324 | 1,6 | 0,8 | 1.243 | 1.171 | 106 | 0,6 | 0,6 | | |
| 173- POLZELA | 140 | 2.839 | 2.682 | 106 | 1,4 | 1,5 | 27 | 82,4 | 36,9 | 223 | 2,6 | 1,8 | 2.757 | 2.645 | 104 | 1,4 | 1,4 | | |
| 174- PREBOLD | 168 | 3.529 | 3.444 | 102 | 1,8 | 1,9 | 17 | 29,2 | 46,5 | 63 | 0,9 | 2,3 | 3.500 | 3.397 | 103 | 1,8 | 1,9 | | |
| 180- SOLČAVA | 22 | 401 | 373 | 108 | 0,2 | 0,2 | 2 | 3,2 | 0,0 | - | 0,1 | 0,0 | 398 | 373 | 107 | 0,2 | 0,2 | | |
| 184- TABOR | 38 | 461 | 379 | 122 | 0,2 | 0,2 | 10 | 13,2 | 12,1 | 109 | 0,4 | 0,6 | 448 | 366 | 122 | 0,2 | 0,2 | | |
| 189- VRANSKO | 57 | 881 | 1.018 | 87 | 0,4 | 0,6 | 9 | 22,8 | 17,5 | 130 | 0,7 | 0,9 | 859 | 1.000 | 86 | 0,4 | 0,5 | | |
| 190- ŽALEC | 692 | 22.466 | 20.919 | 107 | 11,4 | 11,3 | 107 | 847,6 | 272,8 | 311 | 26,8 | 13,4 | 21.619 | 20.646 | 105 | 11,2 | 11,3 | | |
| 209- REČICA OB SAVINJI | 87 | 5.444 | 4.986 | 109 | 2,8 | 2,7 | 14 | 17,6 | 16,0 | 110 | 0,6 | 0,8 | 5.427 | 4.970 | 109 | 2,8 | 2,7 | | |
| SKUPAJ | 7.361 | 196.732 | 184.740 | 106 | 100,0 | 100,0 | 1115 | 3.165,1 | 2.029,3 | 156 | 100,0 | 100,0 | 193.567 | 182.711 | 106 | 100,0 | 100,0 | | |

Priloga 8: OBSEG IN STRUKTURA SREDSTEV TER OBVEZNOSTI DO VIROV SREDSTEV MAJHNIH PODJETNIKOV SAVINJSKE REGIJE

| SREDSTVA IN OBVEZNOSTI DO VIROV SREDSTEV | Znesek v tisoč EUR | | Indeks 2.2012=100 | Delež v % | |
|--|--------------------|----------------|----------------------|--------------|--------------|
| | 31.12.2013 | 31.12.2012 | | 31.12.2013 | 31.12.2012 |
| I. SREDSTVA | 552.802 | 531.065 | 104 | 100,0 | 100,0 |
| A. Dolgoročna sredstva | 283.443 | 278.537 | 102 | 51,3 | 52,4 |
| 1. Neopredmetena sredstva in dolgoročne aktivne časovne razmejitve | 3.542 | 3.161 | 112 | 0,6 | 0,6 |
| 2. Opredmetena osnovna sredstva | 261.589 | 259.201 | 101 | 47,3 | 48,8 |
| 3. Naložbene nepremičnine | 13.472 | 12.302 | 110 | 2,4 | 2,3 |
| 4. Dolgoročne finančne naložbe | 4.494 | 3.589 | 125 | 0,8 | 0,7 |
| 5. Dolgoročne poslovne terjatve | 345 | 285 | 121 | 0,1 | 0,1 |
| B. Kratkoročna sredstva | 236.550 | 226.314 | 105 | 42,8 | 42,6 |
| 1. Sredstva (skupine za odtujitev) za prodajo | 1.058 | 1.066 | 99 | 0,2 | 0,2 |
| 2. Zaloge | 52.256 | 51.727 | 101 | 9,5 | 9,7 |
| 3. Kratkoročne finančne naložbe | 6.393 | 7.236 | 88 | 1,2 | 1,4 |
| 4. Kratkoročne poslovne terjatve | 140.094 | 134.983 | 104 | 25,3 | 25,4 |
| 5. Denarna sredstva | 36.749 | 31.302 | 117 | 6,6 | 5,9 |
| C. Kratkoročne časovne razmejitve | 3.473 | 3.747 | 93 | 0,6 | 0,7 |
| Č. Terjatve to podjetnika | 29.335 | 22.467 | 131 | 5,3 | 4,2 |
| II. OBVEZNOSTI DO VIROV SREDSTEV | 552.802 | 531.065 | 104 | 100,0 | 100,0 |
| A. Podjetnikov kapital | 282.980 | 270.893 | 104 | 51,2 | 51,0 |
| B. Rezervacije in dolgoročne pasivne časovne razmejitve | 6.093 | 5.431 | 112 | 1,1 | 1,0 |
| 1. Rezervacije | 3.468 | 2.708 | 128 | 0,6 | 0,5 |
| 2. Dolgoročne pasivne časovne razmejitve | 2.626 | 2.723 | 96 | 0,5 | 0,5 |
| C. Dolgoročne obveznosti | 92.961 | 94.616 | 98 | 16,8 | 17,8 |
| 1. Dolgoročne finančne obveznosti | 82.673 | 82.300 | 100 | 15,0 | 15,5 |
| 2. Dolgoročne poslovne obveznosti | 10.288 | 12.316 | 84 | 1,9 | 2,3 |
| Č. Kratkoročne obveznosti | 168.023 | 157.846 | 106 | 30,4 | 29,7 |
| 1. Obveznosti, vključene v skupine za odtujitev | 21 | 20 | 106 | 0,0 | 0,0 |
| 2. Kratkoročne finančne obveznosti | 38.650 | 40.970 | 94 | 7,0 | 7,7 |
| 3. Kratkoročne poslovne obveznosti | 129.353 | 116.856 | 111 | 23,4 | 22,0 |
| D. Kratkoročne pasivne časovne razmejitve | 2.745 | 2.278 | 120 | 0,5 | 0,4 |

Priloga 9: POMEMBNEJŠE POSTAVKE POSLOVNEGA IZIDA IN PREMOŽENJSKO FINANČNEGA POLOŽAJA SREDNIH PODJETNIKOV SAVINJSKE REGIJE V LETU 2013

| POSTAVKE POSLOVNEGA IZIDA | Znesek v tisoč EUR | | Indeks | Delež v prihodkih, v % | |
|-----------------------------|--------------------|--------|-----------|------------------------|-------|
| | 2013 | 2012 | 2013/2012 | 2013 | 2012 |
| Prihodki | 18.322 | 21.086 | 87 | 100,0 | 100,0 |
| Odhodki | 19.205 | 21.487 | 89 | 104,8 | 101,9 |
| Neto celotni dobiček/izguba | -883 | -400 | 221 | -4,8 | -1,9 |
| Dodana vrednost | 5.175 | 5.708 | 91 | 28,2 | 27,1 |
| Izguba na substanci | 0 | 0 | 0 | 0,0 | 0,0 |
| Čisti dobiček | 497 | 393 | 126 | 2,7 | 1,9 |
| Čista izguba | 1.450 | 814 | 178 | 7,9 | 3,9 |
| Neto čisti dobiček / izguba | -953 | -421 | 226 | -5,2 | -2,0 |

| POSTAVKE SREDSTEV IN OBVEZNOSTI DO VIROV SREDSTEV | | Znesek v tisoč EUR | | Indeks | Delež v % | |
|---|---|--------------------|---------------|-----------|--------------|--------------|
| | | 31.12.2013 | 31.12.2012 | 2013/2012 | 31.12.2013 | 31.12.2012 |
| I. | SREDSTVA | 19.046 | 21.134 | 90 | 100,0 | 100,0 |
| | A. Dolgoročna sredstva | 12.102 | 13.851 | 87 | 63,5 | 65,5 |
| | B. Kratkoročna sredstva | 6.944 | 7.180 | 97 | 36,5 | 34,0 |
| | C. Kratkoročne aktivne časovne razmejitve | 0 | 103 | 0 | 0,0 | 0,5 |
| II. | OBVEZNOSTI DO VIROV SREDSTEV | 19.046 | 21.134 | 90 | 100,0 | 100,0 |
| | A. Kapital | 5.702 | 5.942 | 96 | 29,9 | 28,1 |
| | B. Rezervacije in dolgoročne pasivne časovne razmejitve | 0 | 0 | - | 0,0 | 0,0 |
| | C. Dolgoročne obveznosti | 3.413 | 6.813 | 50 | 17,9 | 32,2 |
| | Č. Kratkoročne obveznosti | 9.931 | 8.362 | 119 | 52,1 | 39,6 |
| | D. Kratkoročne pasivne časovne razmejitve | 0 | 17 | 0 | 0,0 | 0,1 |

Priloga 10: POMEMBNEJŠI KAZALNIKI POSLOVANJA SREDNJIH PODJETNIKOV SAVINJSKE REGIJE V LETIH OD 2009 do 2013

| VRSTE KAZALNIKOV | 2009 | 2010 | 2011 | 2012 | 2013 |
|---|--------|--------|--------|--------|--------|
| I. KAZALNIKI FINANCIRANJA | | | | | |
| 1. Delež kapitala v virih sredstev, v % | 31,9 | 25,8 | 33,0 | 29,9 | 29,9 |
| 2. Dolgoročna pokritost dolgoročnih sredstev in zalog | 0,890 | 0,845 | 0,949 | 0,852 | 0,750 |
| II. KAZALNIKI GOSPODARNOSTI | | | | | |
| 1. Celotna gospodarnost | 0,992 | 0,981 | 1,021 | 0,987 | 0,954 |
| 2. Gospodarnost poslovanja | 1,014 | 1,010 | 1,055 | 1,022 | 1,014 |
| 3. Čista dobičkovnost skupnih prihodkov | -0,012 | -0,020 | 0,019 | -0,014 | -0,052 |
| III. KAZALNIKI DONOSNOSTI | | | | | |
| 1. Donosnost sredstev | 0,328 | 0,231 | 0,286 | 0,283 | 0,258 |
| 2. Donosnost kapitala | 1,102 | 0,837 | 0,847 | 0,901 | 0,889 |
| IV. KAZALNIKI PRODUKTIVNOSTI IN DOHODKOVNOSTI | | | | | |
| 1. Prihodki na zaposlenega, v EUR | 66.319 | 71.567 | 85.227 | 91.136 | 97.692 |
| 2. Neto dodana vrednost na zaposlenega, v EUR | 24.180 | 19.846 | 23.378 | 24.862 | 27.591 |
| 3. Čisti poslovni izid na zaposlenega, v EUR | -808 | -1.460 | 1.641 | -1.240 | -5.080 |
| 4. Povprečna mesečna plača na zaposlenega, v EUR | 1.077 | 872 | 812 | 885 | 1.058 |

Opomba:

Kazalniki v preglednici so izračunani iz podatkov iz letnih poročil, ki so jih podjetniki predložili za posamezna leta. To pomeni, da se lahko kazalniki za leto 2012 razlikujejo od kazalnikov, ki so izračunani iz podatkov, ki so jih v letna poročila za leto 2013 podjetniki vpisali v stolpec za prejšnje leto, ker je število podjetnikov, ki so predložili letna poročila po posameznih letih, različno.