



INFORMACIJA

O POSLOVANJU GOSPODARSKIH DRUŽB,
SAMOSTOJNIH PODJETNIKOV IN ZADRUG
V ZASAVSKI REGIJI
V LETU 2015

Kazalo vsebine

1. UVOD.....	3
2. POVZETEK.....	5
3. GOSPODARSKE DRUŽBE	8
3.1. OSNOVNI KAZALNIKI.....	8
3.2. REZULTATI POSLOVANJA	9
3.2.1. Prihodki	10
3.2.2. Odhodki	11
3.2.3. Dodana vrednost / izguba na substanci	13
3.2.4. Čisti dobiček / čista izguba	13
3.2.5. Rezultati poslovanja glede na velikost	14
3.2.6. Rezultati poslovanja glede na dejavnost.....	16
3.2.7. Rezultati poslovanja glede na občine.....	18
3.3. SREDSTVA IN OBVEZNOSTI DO VIROV.....	20
3.3.1. Sredstva.....	20
3.3.2. Obveznosti do virov.....	20
3.3.3. Struktura financiranja.....	21
4. SAMOSTOJNI PODJETNIKI	23
4.1. OSNOVNI KAZALNIKI.....	23
4.2. REZULTATI POSLOVANJA	24
4.2.1. Prihodki	25
4.2.2. Odhodki	25
4.2.3. Dodana vrednost / izguba na substanci	26
4.2.4. Podjetnikov dohodek / negativni poslovni izid	26
4.2.5. Rezultati poslovanja po številu zaposlenih, po dejavnostih in po občinah	27
4.3. SREDSTVA IN OBVEZNOSTI DO VIROV	30
4.3.1. Sredstva.....	30
4.3.3. Struktura financiranja.....	31
5. ZADRUGE.....	32
5.1. REZULTATI POSLOVANJA	32
5.2. SREDSTVA IN OBVEZNOSTI DO VIROV SREDSTEV	32
6. PRILOGE (PREGLEDNICE S PODATKI).....	33

Seznam prilog

Tabela 1:	Pomembnejše postavke poslovnega izida družb v letih od 2011 do 2015	34
Tabela 2:	Obseg in struktura posameznih vrst prihodkov in odhodkov družb	35
Tabela 3:	Rezultati poslovanja družb glede na velikost v letu 2015	36
Tabela 4:	Razvrstitev družb po področjih dejavnosti v letu 2015.....	37
Tabela 5:	Podrobnejši podatki o dodani vrednosti, izgubi na substanci in neto dodani vrednosti družb po področjih dejavnosti v letu 2015	38
Tabela 6:	Poslovni izid družb po področjih dejavnosti v letu 2015.....	39
Tabela 7:	Razvrstitev družb po občinah v letu 2015	40
Tabela 8:	Podrobnejši podatki o dodani vrednosti, izgubi na substanci in neto dodani vrednosti družb po občinah v letu 2015	41
Tabela 9:	Poslovni izid družb po občinah v letu 2015.....	42
Tabela 10:	Obseg in struktura posameznih vrst sredstev in obveznosti do virov sredstev družb	43
Tabela 11:	Pomembnejši kazalniki poslovanja družb v letih od 2011 do 2015	44
Tabela 12:	Pomembnejše postavke poslovanja podjetnikov v letih od 2011 do 2015	45
Tabela 13:	Obseg in struktura posameznih vrst prihodkov in odhodkov podjetnikov v letih od 2011 do 2015	46
Tabela 14:	Razvrstitev podjetnikov po področjih dejavnosti v letu 2015.....	47
Tabela 15:	Podrobnejši podatki o dodani vrednosti, izgubi na substanci in neto dodani vrednosti podjetnikov po področjih dejavnosti v letu 2015	48
Tabela 16:	Podjetnikov dohodek in negativni poslovni izid podjetnikov po področjih dejavnosti v letu 2015	49
Tabela 17:	Razvrstitev podjetnikov po občinah v letu 2015.....	50
Tabela 18:	Podrobnejši podatki o dodani vrednosti, izgubi na substanci in neto dodani vrednosti podjetnikov po občinah v letu 2015	51
Tabela 19:	Podjetnikov dohodek in negativni poslovni izid podjetnikov po občinah v letu 2015.....	52
Tabela 20:	Obseg in struktura posameznih vrst sredstev in obveznosti do virov sredstev podjetnikov	53
Tabela 21:	Pomembnejši kazalnik poslovanja podjetnikov v letih od 2011 do 2015	54

1. UVOD

V informaciji sta predstavljena **poslovni izid in premoženjsko finančni položaj gospodarskih družb** (v nadaljevanju: družbe), **samostojnih podjetnikov posameznikov** (v nadaljevanju: podjetniki) **in zadrug v Zasavski regiji v letu 2015**. Podlaga so podatki¹ iz letnih poročil za leto 2015, ki so jih družbe, podjetniki in zadruge v skladu z Zakonom o gospodarskih družbah (v nadaljevanju: ZGD-1)² za namen državne statistike predložili Agenciji Republike Slovenije za javnopravne evidence in storitve (v nadaljevanju: AJPES) do 31. marca 2016.

V informaciji so poleg podatkov iz letnih poročil družb, podjetnikov in zadrug s sedežem v občinah Hrastnik, Trbovlje in Zagorje ob Savi prvič zajeti tudi podatki iz letnih poročil družb, podjetnikov in zadrug s sedežem v občini Litija. Od 1.1.2015 dalje se namreč uporablja spremenjena klasifikacija teritorialnih enot (NUTS)³, na podlagi katere je iz Osrednjeslovenske v Zasavsko statistično regijo prešla občina Litija.

Družbe, podjetniki in zadruge so podatke iz letnih poročil za namen državne statistike oziroma zaradi spremljanja ekonomskih gibanj na različnih ravneh predložili na poenotenih obrazcih, ki jih je AJPES predpisal z Navodilom o predložitvi letnih poročil in drugih podatkov gospodarskih družb, zadrug in samostojnih podjetnikov posameznikov⁴.

Banke, zavarovalnice, družbe za upravljanje in nekatere druge finančne in investicijske družbe, ki ne poslujejo po kontnem načrtu za družbe, podatkov iz letnih poročil za državno statistiko ne predlagajo, ker zanje predpisana vsebina podatkov iz letnih poročil na poenotenih obrazcih ni primerna. **V informaciji tudi ni podatkov o družbah in podjetnikih, ki so v stečajnem ali likvidacijskem postopku.**

Oblika in vsebina letnega poročila podjetnika je odvisna od njegove velikosti.⁵ Srednji in veliki podjetniki predložijo letno poročilo na enakih obrazcih kot družbe. Za majhne podjetnike pa so obrazci predpisani na podlagi Slovenskega računovodskega standarda 39 (2006) – Računovodske rešitve pri malih samostojnih podjetnikih posameznikih.⁶

¹ Podatki, predloženi v evrih, so v tej informaciji prikazani v tisoč evrih, deleži pa na eno decimalno mesto.

² Uradni list RS, št. 65/09-UPB3, 33/11, 91/11, 32/12, 57/12, 44/13-odl.US, 82/13, 55/15.

³ V Uradnem listu Evropske unije je bila 18. decembra 2013 objavljena Uredba (ES) št. 1319/2013 z dne 9. decembra 2013 o spremembi prilog Uredbe (ES) št. 1059/2013 Evropskega parlamenta in Sveta z dne 26. maja 2003 o oblikovanju skupne klasifikacije teritorialnih enot (NUTS), ki uveljavlja spremembe tudi za Slovenijo.

⁴ Uradni list RS, št. 7/08, 8/09, 107/09 in 109/10.

⁵ Za razvrščanje samostojnih podjetnikov po velikosti veljajo enaka merila kot za gospodarske družbe – po ZGD-1.

⁶ Uradni list RS št. 118/05, 10/06 - popr., 58/06, 112/06 - popr., 3/07, 12/08, 119/08, 1/10, 90/10 - popr., 80/11, 2/12, 64/12, 94/14 in 2/15 - popr., 95/15 in 98/15.

V Zasavski regiji v letu 2015 ni bilo podjetnikov, ki bi po velikosti sodili med srednje in velike, zato sta v informaciji obravnavana poslovni izid in premoženjsko finančni položaj **majhnih samostojnih podjetnikov posameznikov**.

Pri presoji poslovanja družb v letu 2015 je treba upoštevati, da letna poročila družb, zavezanih k reviziji, še niso revidirana, kar pomeni, da bodo po opravljeni reviziji rezultati njihovega poslovanja lahko tudi drugačni.

Poleg podatkov o poslovanju družb, podjetnikov in zadrug, ki so smo jih pripravili na podlagi podatkov iz letnih poročil za leto 2015, **splošne gospodarske razmere v Sloveniji v letu 2015** prikazujejo še nekateri drugi podatki in kazalniki⁷:

- Bruto domači proizvod (BDP) je po prvi oceni v letu 2015 znašal 38.543 milijonov evrov, v primerjavi z letom 2104 se je realno povečal za 2,9 %.
- Cene življenjskih potrebščin so se v letu 2015 znižale za 0,5 %, v letu 2014 pa povečale za 0,2 %.
- Cene industrijskih izdelkov pri proizvajalcih so se znižale za 0,5 %, v letu 2014 pa za 1,1 %, medtem ko so se v predhodnih štirih letih povečevale.
- Obseg industrijske proizvodnje se je povečal za 4,5 % (v primerjavi z obdobjem januar – december 2014), v letu 2014 pa za 1,6 %.
- Izvoz je bil v primerjavi z letom 2014 večji za 4,4 %, uvoz pa za 2,7 %.
- Povprečna temeljna obrestna mera se je v zadnjih letih zniževala. V letu 2014 je bila na letni ravni 0,51 %, v letu 2015 pa negativna, -0,49 %.
- Dospеле neporavnane obveznosti nad 5 dni neprekinjeno imajo v letu 2105 trend upadanja, število plačilno nesposobnih subjektov in njihov znesek sta manjša tudi v primerjavi s preteklimi leti; glede na leto 2014 za 15,3 %.
- V letu 2105 je bilo ustanovljenih 12 % manj družb in 6 % več podjetnikov kakor v letu 2104, s poslovanjem je prenehalo 11 % več družb in 9 % več podjetnikov kakor v letu 2014.
- V letu 2015 je bilo začelih 926 stečajnih postopkov družb, 14 % manj kakor v letu 2014, in 179 stečajnih postopkov podjetnikov, 7 % več kakor v letu 2014. Začetih je bilo 15 rednih prisilnih poravnav družb, 110 postopkov poenostavljenih prisilnih poravnav družb in 4 podjetnikov.

⁷ Viri podatkov:
AJPES (<http://www.ajpes.si>),
Banka Slovenije (Bilten Banke Slovenije, Januar 2016, Leto 25, številka 1),
Statistični urad Republike Slovenije (<http://www.stat.si/StatWeb/>).

2. POVZETEK

Podatke iz letnih poročil za leto 2015 je AJPEŠ predložilo **986 družb**, 29 več kakor za leto 2014 in **1.507 podjetnikov**, 84 manj kakor za leto 2014. Na manjše število predloženih letnih poročil podjetnikov je vplivalo povečano število podjetnikov, ki so obdavčeni na podlagi ugotovljenega dobička z upoštevanjem normiranih odhodkov, ki niso zavezani za predložitev letnega poročila. Teh je bilo v ob koncu leta 2015 v Zasavski regiji 324, kar pomeni kar 17,5 % vseh registriranih zasavskih podjetnikov.

Po podatkih Poslovnega registra Slovenije se je v letu 2015 v Zasavski regiji **na novo registriralo 44 družb in 304 podjetniki, izbrisalo pa se je 62 družb in 268 podjetnikov**. V letu 2015 je bilo začetih kar **16 stečajnih postopkov družb⁸ in 4 stečajni postopki podjetnikov**, 3 postopki poenostavljene prisilne poravnave družb in 1 podjetnika. Zaradi stečaja pa je bilo v letu 2015 izbranih 16 družb⁹ in 3 podjetniki. Te družbe niso predložile letnih poročil za leto 2015, zato njihovih podatkov ni v informaciji.

Družbe Zasavske regije, ki so predložile podatke za leto 2015, so občutno poslabšale rezultate poslovanja glede na preteklo leto. V letu 2014 so namreč te družbe poslovale pozitivno in ustvarile 29.135 tisoč evrov neto čistega dobička, v letu 2015 pa so ugotovile neto čisto izgubo v znesku 1.542 tisoč evrov.

Družbe Zasavske regije so v letu 2015:

- imele **6.761 zaposlenih¹⁰**, enega manj kakor v letu 2014. Povprečna mesečna plača na zaposlenega je znašala 1.410 evrov in je bila za 17 evrov večja kakor v letu 2014 ter za 94 evrov manjša kakor povprečna slovenska mesečna plača na zaposlenega;
- ustvarile **738.728 tisoč evrov prihodkov**, 0,1 % manj kakor v letu 2014 in **736.324 tisoč evrov odhodkov**, 4 % več kakor v letu 2014;
- **zmanjšale prihodke na domačem trgu za 4 % in povečale prihodke na tujem trgu za 9 %:**
 - čiste prihodke na tujem trgu je ustvarilo 237 družb, največji delež so prispevale družbe predelovalnih dejavnosti;
 - 87 družb je s prodajo na tujem trgu doseglo več prihodkov kakor s prodajo na domačem trgu, ustvarile so kar 90,6 % vseh prihodkov od prodaje na tujem trgu v Zasavski regiji;
- ustvarile **232.436 tisoč evrov neto dodane vrednosti**, 2 % manj kakor v letu 2014. Neto dodana vrednost na zaposlenega je znašala 34.979 evrov in je bila za 2 % manjša kakor v letu 2014;

⁸ Od 16 začetih stečajnih postopkov družb jih je bilo 7 v Litiji, 5 v Zagorju ob Savi, 3 v Hrastniku in 1 v Trbovljah.

⁹ Od tega 10 družb s sedežem v občini Litija.

¹⁰ Povprečno število zaposlenih iz delovnih ur družbe je razmerje med številom delovnih ur v koledarskem (obračunskem) letu, za katerega so zaposleni prejeli plačo in nadomestilo plače, in med številom možnih delovnih ur za koledarsko (poslovno) leto.

- imele **2.404 tisoč evrov neto celotnega dobička (EBT¹¹)**, kar je le 7 % EBT, ki so ga te družbe ustvarile v letu 2014;
- izkazale **41.470 tisoč evrov čistega dobička**, 19 % več kakor v letu 2014:
 - čisti dobiček je ugotovilo 627 družb, 63,3 % vseh zasavskih;
 - največ čistega dobička so ustvarile srednje in velike družbe s področja predelovalnih dejavnosti, 17,8 % in 18,7 %;
- izkazale **43.012 tisoč evrov čiste izgube**, skoraj sedemkrat več kakor v letu 2014:
 - čisto izgubo je ugotovilo 311 družb, 31,5 % vseh zasavskih;
 - večino čiste izgube, 70,1 %, so ugotovile velike družbe s področja predelovalnih dejavnosti;
- ugotovile **neto čisto izgubo v znesku 1.542 tisoč evrov**. V letu 2014 te družbe ustvarile kar 29.135 tisoč evrov neto čistega dobička:
 - na slabe rezultate poslovanja so najbolj vplivale družbe s področja predelovalnih dejavnosti, ki so izkazale kar 15.024 tisoč evrov neto čiste izgube, ter družbe s področja trgovine, vzdrževanja in popravil motornih vozil, ki so imele 2.743 tisoč evrov neto čiste izgube;
 - največ neto čistega dobička so ustvarile družbe s področja informacijskih in komunikacijskih dejavnosti, s področja gradbeništva, s področja finančnih in zavarovalniških storitev ter s področja strokovnih, znanstvenih in tehničnih dejavnosti, ki so skupaj ustvarile 13.075 tisoč evrov neto čistega dobička;
 - največ neto čistega dobička so ustvarile srednje družbe, 15.781 tisoč evrov, in ga edine povečale v primerjavi z letom 2014. Neto čisti dobiček so ugotovile tudi majhne in mikro družbe, velike družbe pa so ugotovile neto čisto izgubo v znesku 23.283 tisoč evrov;
 - družbe iz občin Hrastnik, Litija in Zagorje ob Savi so ugotovile neto čisti dobiček v skupnem znesku 23.575 tisoč evrov, kar ni zadostovalo za pokritje neto čiste izgube v znesku 25.117 tisoč evrov, ki so jo ustvarile družbe iz občine Trbovlje.

Družbe Zasavske regije so ob koncu leta 2015:

- imele **728.532 tisoč evrov sredstev oziroma obveznosti do virov sredstev**, 2 % manj kakor ob koncu leta 2014;
- zmanjšale dolgoročna sredstva za 8 % in povečale kratkoročna sredstva za 3 %;
- imele **323.463 tisoč evrov kapitala**, 3 % manj kakor ob koncu leta 2014;
- zmanjšale vrednost dolgoročnih obveznosti za 5 % in ohranile vrednost kratkoročnih obveznosti;
- s kapitalom financirale 86,5 % dolgoročnih sredstev, konec leta 2014 pa 82,0 %;
- z dolgoročnimi viri sredstev v celoti financirale dolgoročna sredstva in zaloge.

¹¹ EBT je razlika med celotnimi prihodki in celotnimi odhodki.

Zasavski podjetniki, ki so predložili letna poročila za leto 2015, so izboljšali rezultate poslovanja glede na preteklo leto. Izkazali so neto podjetnikov dohodek v znesku 7.237 tisoč evrov, 3 % več kakor v letu 2014.

Podjetniki Zasavske regije so po podatkih iz letnih poročil za leto 2015:

- imeli **869 zaposlenih**¹², 10 % več kakor v letu 2014. Povprečna mesečna plača na zaposlenega pri zasavskih podjetnikih je znašala 915 evrov, 1 evro manj kakor v letu 2014 in 40 evrov manj kakor povprečna mesečna plača na zaposlenega pri vseh slovenskih podjetnikih;
- ustvarili **97.984 tisoč evrov prihodkov**, 4 % več kakor v letu 2014 in **90.747 tisoč evrov odhodkov**, 4 % več kakor v letu 2014:
 - prihodki na domačem trgu so pomenili 94,3 % prihodkov od prodaje, prihodki na tujem trgu pa le 5,7 %;
- ustvarili **25.335 tisoč evrov neto dodane vrednosti**, 6 % več kakor v letu 2014. Neto dodana vrednost na zaposlenega je znašala 29.141 evrov, 3 % manj kakor v letu 2014, neto dodana vrednost na nosilca dejavnosti skupaj z njegovimi zaposlenimi pa je znašala 10.661 evrov;
- izkazali **8.563 tisoč evrov podjetnikovega dohodka**, 9 % več kakor v letu 2014:
 - podjetnikov dohodek je ugotovilo 1.249 podjetnikov, 82,9 % vseh zasavskih;
- izkazale **1.327 tisoč evrov negativnega poslovnega izida**, 54 % več kakor v letu 2014:
 - negativni poslovni izid je ugotovilo 256 podjetnikov, 17,0 % vseh zasavskih;
- ugotovili **neto podjetnikov dohodek v znesku 7.237 tisoč evrov**, 3 % več kakor v letu 2014:
 - največ neto podjetnikovega dohodka so ustvarili podjetniki s področja predelovalnih dejavnosti in s področja strokovnih, znanstvenih in tehničnih dejavnosti;
 - podjetniki iz Zagorja ob Savi so ustvarili 32,2 % neto podjetnikovega dohodka, podjetniki iz Litije 29,8 %, podjetniki iz Trbovelj 26,4 % in podjetniki iz Hrastnika 11,5 %;
- imeli **60.649 evrov sredstev oziroma obveznosti do virov sredstev**, 6 % več kakor ob koncu leta 2014;
- imeli **32.023 tisoč evrov podjetnikovega kapitala**, 4 % več kakor ob koncu leta 2014;
- z dolgoročnimi viri sredstev v celoti financirali dolgoročna sredstva in zaloge.

¹² Podjetniki kot lastniki in nosilci dejavnosti niso vključeni v število zaposlenih. Povprečno število zaposlenih iz delovnih ur podjetnika je razmerje med številom delovnih ur v koledarskem (obračunskem) letu, za katere so zaposleni prejeli plačo in nadomestilo plače, in med številom delovnih ur za koledarsko (poslovno) leto.

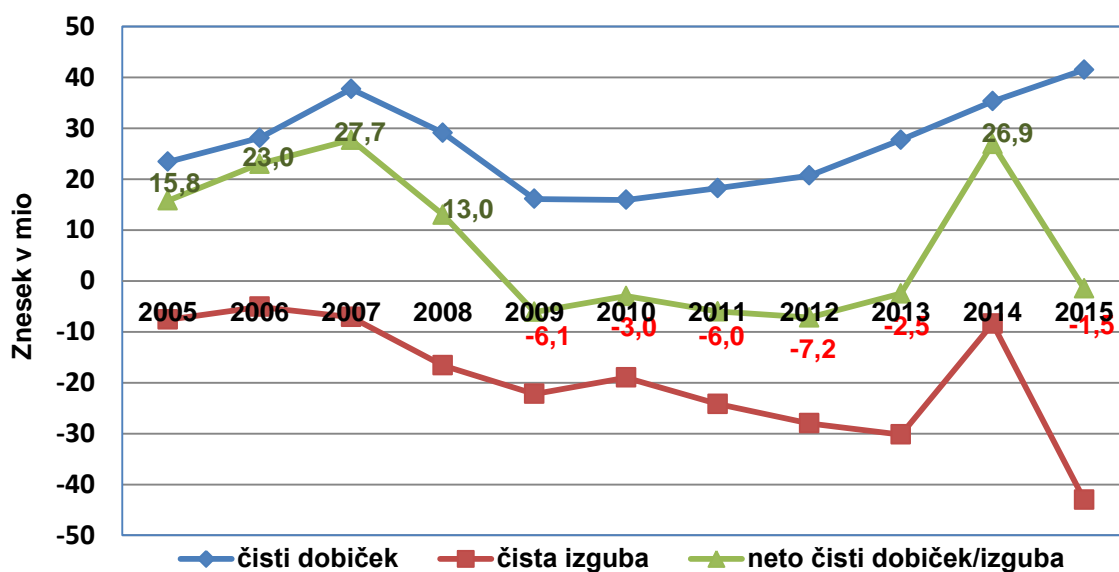
3. GOSPODARSKE DRUŽBE

Kljub temu, da je od 1.1.2015 Zasavska regija večja za eno občino (Litija), ostaja še vedno najmanjša med slovenskimi regijami, deleži, ki so jih zasavske družbe s svojimi rezultati prispevale k rezultatom vseh družb v Sloveniji, pa so malenkost večji kot pred spremembo. Zasavske družbe so zaposlovale 1,5 % delavcev vseh družb, ustvarile 0,9 % vseh prihodkov in 1,3 % neto dodane vrednosti vseh družb. V Zasavski regiji je bilo 1,5 % vseh družb, ki so predložile podatke iz letnih poročil za leto 2015, imele pa so le 0,8 % vseh sredstev.

3.1. OSNOVNI KAZALNIKI

Podatki iz letnih poročil, ki so jih družbe iz Zasavske regije predložile za leto 2015, kažejo na ponovno poslabšanje rezultatov poslovanja. V letu 2014 so namreč zasavske družbe po nekajletnem negativnem trendu poslovanja poslovale z neto čistim dobičkom, v letu 2015 pa ponovno izkazale neto čisto izgubo v višini 1.542 tisoč evrov. Znesek neto čiste izgube v letu 2015 je bil sicer nekoliko manjši kakor v letih 2009 do 2013. Družbe iz občine Litija, ki se je Zasavske regiji pridružila v letu 2015, so pripomogle k temu, da so bili rezultati poslovanja družb Zasavske regije, tako v letu 2015 kot tudi v predhodnih letih, boljši kot smo jih predstavljali v prejšnjih informacijah, ko ta občina še ni bila del Zasavske regije¹³.

Višino čistega dobička, čiste izgube in neto čistega dobička oziroma neto čiste izgube zasavskih družb v letih od 2005 do 2015 prikazuje naslednji grafični prikaz:



¹³ Rezultati in kazalniki poslovanja so izračunani na podlagi podatkov iz letnih poročil na poenotenih obrazcih, ki so jih družbe predložile za posamezna leta in zaradi primerljivosti za daljše časovno obdobje vključujejo tudi podatke iz letnih poročil družb, ki so imele v posameznem letu sedež v občini Litija.

Zasavske družbe so zaradi slabšega poslovanja v letu 2015 poslabšale tudi kazalnike gospodarnosti. Kazalnik gospodarnosti, izražen z razmerjem med skupnimi prihodki in skupnimi odhodki, je v letu 2014 znašal 1,04, v letu 2015 pa 1,00. Tudi kazalnik gospodarnosti poslovanja, izražen z razmerjem med poslovnimi prihodki in poslovnimi odhodki, se je zmanjšal od 1,05 v letu 2014 na 1,00 v letu 2015.

Kazalnika donosnosti kapitala¹⁴ in donosnosti sredstev¹⁵ sta se v primerjavi z letom 2014 zmanjšala. Družbe so v letu 2015 na 100 evrov kapitala ustvarile 70,7 evrov neto dodane vrednosti, v letu 2014 pa 75,7 evrov. Na 100 evrov sredstev pa so družbe v letu 2015 ustvarile 31,6 evrov neto dodane vrednosti, v letu 2014 pa 32,3 evrov.

Zasavske družbe so v letu 2015 izkazale največji delež kapitala v strukturi obveznosti do virov sredstev v zadnjih petih letih, znašal je 44,4 %. Prav tako je bilo najugodnejše tudi razmerje med finančnim dolgom in denarnim tokom iz poslovanja (EBITDA¹⁶), 2,6.

Med kazalniki produktivnosti so se v letu 2015 nekoliko zmanjšali celotni prihodki na zaposlenega in neto dodana vrednost na zaposlenega, povečala pa se je povprečna mesečna plača na zaposlenega (za 1 %). Čisti poslovni izid na zaposlenega, ki je bil v letu 2014 pozitiven (3.934 evrov), je v letu 2015 tako kot v letih 2011 do 2013 ponovno dobil negativen predznak, znašal je 228 evrov.

Podrobnejši pregled rezultatov in kazalnikov poslovanja zasavskih družb v letih od 2011 do 2015 je razviden iz Tabele 1 in Tabele 11 v prilogi.

3.2. REZULTATI POSLOVANJA

Zasavske družbe so v letu 2015 ustvarile 738.728 tisoč evrov prihodkov in ugotovile 736.324 tisoč evrov odhodkov. Leto 2015 so zaključile z **neto celotnim dobičkom (EBT) 2.404 tisoč evrov**, ki je bil občutno manjši kakor v letu 2014, ko je znašal 32.308 tisoč evrov.

Zasavske družbe so imele v letu 2015 le **1.719 tisoč evrov neto dobička iz poslovanja (EBIT)**¹⁷, 1.057 tisoč evrov iz drugega poslovanja, iz finančnega delovanja pa so izkazale negativen rezultat v znesku 372 tisoč evrov.

¹⁴ Kazalnik donosnosti kapitala je izračunan iz razmerja med neto dodano vrednostjo in povprečnim kapitalom.

¹⁵ Kazalnik odnosnosti sredstev je izračunan iz razmerja med neto dodano vrednostjo in povprečnimi sredstvi.

¹⁶ EBITDA je denarni tok iz poslovanja, izračunan kot dobiček iz poslovanja, zmanjšan za izgubo iz poslovanja ter povečan za amortizacijo in odpise vrednosti.

¹⁷ Neto dobiček iz poslovanja (EBIT) je dobiček iz poslovanja, zmanjšan za izgubo iz poslovanja.

Denarni tok iz poslovanja (EBITDA) je pri zasavskih družbah v letu 2015 znašal 74.374 tisoč evrov in je bil za 3 % manjši kakor v letu 2014.

Družbe so ustvarile 41.470 tisoč evrov čistega dobička in 43.012 tisoč evrov čiste izgube. Čisti dobiček je bil v primerjavi z letom 2014 večji za 6.608 tisoč evrov, čista izguba pa za 37.284 tisoč evrov.

Zasavske družbe, ki so v letu 2014 poslovale pozitivno in ustvarile kar 29.135 tisoč evrov neto čistega dobička, so v letu 2015 poslovale negativno in **ugotovile neto čisto izgubo v znesku 1.542 tisoč evrov**¹⁸.

Pomembnejše postavke poslovnega izida družb iz letnih poročil za leto 2015 so prikazane v naslednji preglednici:

POSTAVKE POSLOVNEGA IZIDA	Znesek v tisoč EUR		Indeks $\frac{2015}{2014}$	Delež v prihodkih	
	2015	2014*		2015	2014
Prihodki	738.728	739.171	100	100,0%	100,0%
Odhodki	736.324	706.863	104	99,7%	95,6%
Neto celotni dobiček	2.404	32.308	7	0,3%	4,4%
Čisti dobiček	41.470	34.863	119	5,6%	4,7%
Čista izguba	43.012	5.728	751	5,8%	0,8%
Neto čisti dobiček	-1.542	29.135	-	-0,2%	3,9%

3.2.1. Prihodki

Prihodki zasavskih družb se v letu 2015 glede na leto 2014 niso povečali. Zasavske družbe so ustvarile **738.728 tisoč evrov prihodkov**, 443 tisoč evrov manj kakor v letu 2014. Večino celotnih prihodkov, 98,6 % so pomenili poslovni prihodki, 1,0 % finančni prihodki in 0,3 % drugi prihodki.

V letu 2015 so družbe ustvarile **728.656 tisoč evrov poslovnih prihodkov**, največ s prodajo na domačem trgu, 408.694 tisoč evrov (56,1 %), s prodajo na trgu EU 225.511 tisoč evrov (30,9 %) in s prodajo na trgu izven EU 73.182 tisoč evrov (10,0 %). V primerjavi z letom 2014

¹⁸ Družbe so imele v letu 2015 neto celotni dobiček v znesku 2.404 tisoč evrov, ki so ga zmanjšali obračunani davki v znesku 4.642 tisoč evrov in povečali odloženi davki v znesku 696 tisoč evrov, zato je bil končni rezultat poslovanja neto čista izguba v znesku 1.542 evrov.

so se čisti prihodki od prodaje na trgu EU povečali za 9 %, čisti prihodki od prodaje na trgu izven EU za 7 %, čisti prihodki od prodaje na domačem trgu pa so se zmanjšali za 4 %. Zaradi povečanja čistih prihodkov od prodaje na tujem trgu in zmanjšanja čistih prihodkov od prodaje na domačem trgu se je delež prvih v poslovnih prihodkih v primerjavi z letom 2014 nekoliko povečal, delež drugih pa zmanjšal.

Čiste prihodke od prodaje na tujem trgu v znesku 298.693 tisoč evrov je ustvarilo 237 družb. Med temi družbami jih je 61 sodilo v področje predelovalnih dejavnosti, ustvarile pa so kar 77,4 % vseh čistih prihodkov od prodaje na tujem trgu. Največ prihodkov na tujem trgu, 44,4 %, je ustvarilo 79 družb iz Zagorja. V Hrastniku je bilo sicer le 24 izvoznikov, ustvarili pa so 25,3 % čistih prihodkov od prodaje na tujem trgu. 70 družb iz Litije je ustvarilo 16,0 %, 64 družb iz Trbovelj pa 14,3 % čistih prihodkov od prodaje na tujem trgu. Med družbami izvoznicami je bilo 87 takšnih, ki so s prodajo na tujem trgu dosegle več prihodkov kakor s prodajo na domačem trgu, in sicer 30 iz Zagorja, 26 iz Trbovelj, 22 iz Litije in 9 iz Hrastnika. Te družbe so ustvarile 270.596 tisoč evrov čistih prihodkov od prodaje na tujem trgu, 90,6 % vseh tovrstnih prihodkov.

Sprememba vrednosti zalog proizvodov in nedokončane proizvodnje je bila tudi v letu 2015 negativna, kar pomeni, da je bila vrednost teh zalog ob koncu obračunskega obdobja manjša kot je bila na začetku.

Finančni prihodki so znašali 7.601 tisoč evrov in so bili za 1 % večji kakor v letu 2014. Med finančnimi prihodki je bilo kar 65,6 % prihodkov iz deležev.

Podrobnejši pregled obsega in strukture posameznih vrst prihodkov zasavskih družb je razviden iz Tabele 2 v prilogi.

3.2.2. Odhodki

V letu 2015 so **odhodki** zasavskih družb znašali **736.324 tisoč evrov**, 4 % več kakor v letu 2014. Večino celotnih odhodkov so pomenili poslovni odhodki, 98,7 %, 1,1 % finančni odhodki in 0,2 % drugi odhodki.

Družbe so ugotovile **726.937 tisoč evrov poslovnih odhodkov**, 4 % več kakor v letu 2014. Med poslovnimi odhodki je bilo 65,9 % stroškov blaga materiala in storitev, 21,7 % stroškov dela in 10,0 % odpisov vrednosti.

Stroški blaga, materiala in storitev so v letu 2015 znašali 479.404 tisoč evrov, 1 % manj kakor v letu poprej. Med temi stroški je bil največji delež stroškov porabljenega materiala, 39,3 %, delež stroškov storitev je znašal 32,1 %, delež nabavne vrednosti prodanega blaga in materiala pa 28,5 %.

Stroški dela so znašali 158.062 tisoč evrov in so se v primerjavi z letom 2014 tako kot stroški blaga, materiala in storitev zmanjšali za 1 %. Med stroški dela je bilo 72,4 % stroškov plač, 12,9 % stroškov pokojninskih in drugih socialnih zavarovanj in 14,7 % drugih stroškov dela.

Plače obračunavajo družbe v bruto znesku, vključno z nadomestili plač, ki jih zaposleni prejemajo za čas, ko ne delajo, in ki bremenijo delodajalca. Stroški plač zasavskih družb so se v letu 2015 glede na leto poprej povečali le za 1 %, znašali so 114.407 tisoč evrov. V letu 2015 je bila **povprečna mesečna plača na zaposlenega v zasavskih družbah 1.410 evrov**, 17 evrov oziroma 1 % večja kakor v letu 2014. V primerjavi s povprečno slovensko mesečno plačo na zaposlenega, ki je znašala 1.504 evrov, je bila manjša za 94 evrov oziroma za 6 %. V zasavskih družbah, ki sodijo v področje predelovalnih dejavnosti in pri katerih je bilo v letu 2015 več kakor polovica vseh zaposlenih, je povprečna mesečna plača na zaposlenega znašala 1.375 evrov in je bila za 164 evrov oziroma za 11 % manjša kakor pri vseh slovenskih družbah predelovalne dejavnosti. Najvišjo povprečno mesečno plačo na zaposlenega so v letu 2015 imele družbe s področja poslovanja z nepremičninami, kamor sodi le 21 zasavskih družb, znašala je 1.790 evrov. Sledijo družbe s področja trgovine, vzdrževanja in popravil motornih vozil, kamor sodi največ zasavskih družb (198), kjer je povprečna mesečna plača na zaposlenega znašala 1.767 evrov in je bila za 305 evrov oziroma za 17 % višja kot pri vseh slovenskih družbah te dejavnosti.

Stroški pokojninskih in drugih socialnih zavarovanj so v letu 2015 znašali 20.360 tisoč evrov in se v primerjavi z letom 2015 niso bistveno spremenili, **drugi stroški dela** so znašali 23.294 tisoč evrov, 12 % manj kakor v letu 2014.

Odpisi vrednosti so znašali **72.655 tisoč evrov**, kar 67 % več kakor v letu poprej. Delež amortizacije se je zmanjšal od 87,4 % na 55,7 %, delež prevrednotovalnih poslovnih odhodkov pa se je povečal od 12,6 % na 44,3 %. Znesek amortizacije je bil za 7 % večji, znesek prevrednotovalnih poslovnih odhodkov pa za petkrat večji kakor v letu 2014.

Finančni odhodki so znašali **7.973 tisoč evrov** in so bili v primerjavi z letom 2014 manjši za 16 %. Največji del finančnih odhodkov (72,7 %) so pomenili finančni odhodki iz finančnih obveznosti, med katerimi so večinoma finančni odhodki iz posojil, prejetih od bank. Ti so se v primerjavi z letom 2014 zmanjšali za 5 %. Med finančni odhodki je bilo še 20,1 % finančnih

odhodkov iz poslovnih obveznosti in 7,2 % finančnih odhodkov iz oslabitve in odpisov finančnih naložb.

Podrobnejši pregled obsega in strukture posameznih vrst odhodkov zasavskih družb je razviden iz Tabele 2 v prilogi.

3.2.3. Dodana vrednost / izguba na substanci

Dodano vrednost v znesku 234.946 tisoč evrov je v letu 2015 ugotovilo 781 družb ali 79,2 % vseh, **izgubo na substanci v znesku 2.511 tisoč evrov pa je izkazalo 153 družb** ali 15,5 % vseh. Znesek dodane vrednosti zasavskih družb je bil v letu 2015 manjši za 1 %, znesek izgube na substanci pa je bil štirikrat večji kakor v letu 2014.

Zasavske družbe so v letu 2015 skupaj ustvarile **232.436 tisoč evrov neto dodane vrednosti**¹⁹. Neto dodana vrednost zasavskih družb se je v primerjavi z letom 2014 zmanjšala za 2 %, medtem ko se je neto dodana vrednost vseh slovenskih družb povečala za 6 %.

Neto dodana vrednost je bila v letu 2015 ugotovljena v vseh regijah, zmanjšala pa se je le v Zasavski in Podravski regiji (za 2 %). Največ neto dodane vrednosti so ustvarile družbe Osrednjeslovenske regije (41,1 %), družbe Zasavske regije pa so jo ustvarile najmanj (1,3 %).

Neto dodana vrednost na zaposlenega v zasavskih družbah je znašala **34.979 evrov** in je bila za 2 % manjša kakor v letu 2014. Povprečna slovenska neto dodana vrednost na zaposlenega je bila večja, znašala je 41.124 evrov, 1 % več kakor v letu 2014.

3.2.4. Čisti dobiček / čista izguba

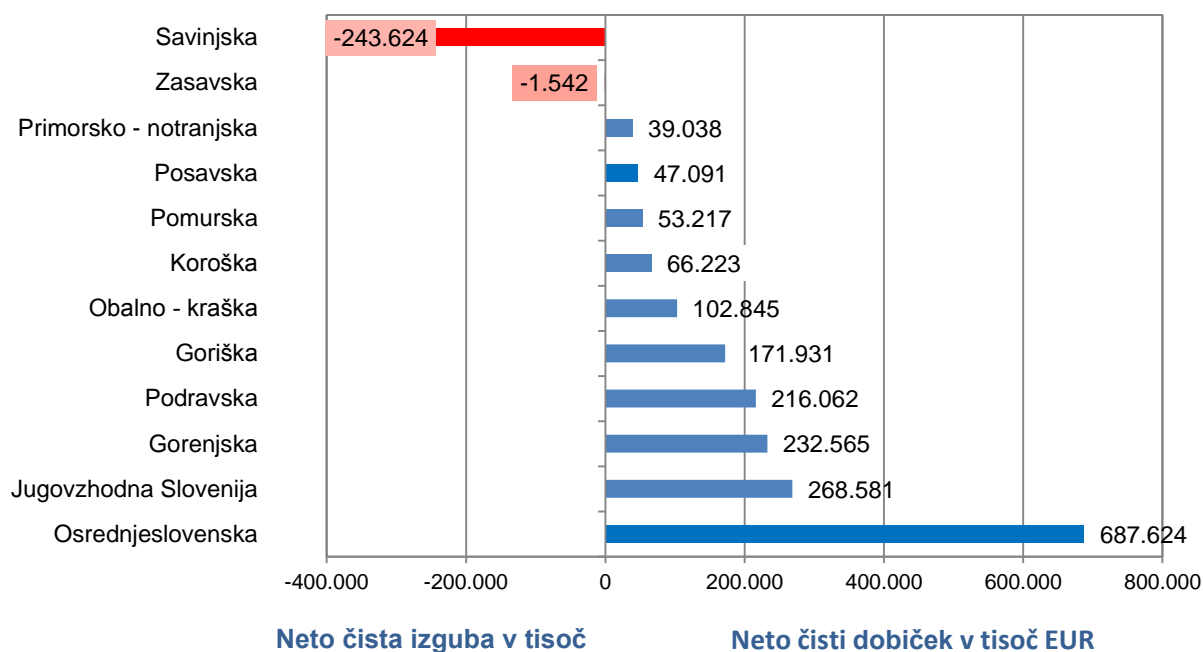
Čisti dobiček v znesku 41.470 tisoč evrov je v letu 2015 ugotovilo 627 družb, to je 63,6 % vseh. Čisti dobiček se je v primerjavi z letom 2014 povečal za 19 %, njegov delež v prihodkih vseh zasavskih družb je znašal 5,6 %.

Čista izguba, ki je v letu 2014 znašala 5.728 tisoč evrov, se je v letu 2015 občutno povečala in je znašala kar **43.012 tisoč evrov**. Čisto izgubo je **ugotovilo 311 družb**, to je 31,5 % vseh družb, njen delež v prihodkih vseh zasavskih družb je znašal kar 5,8 %. Družbe s čisto izgubo so imele 1.262 zaposlenih, kar je 18,7 % vseh zaposlenih pri zasavskih družbah.

¹⁹ *Neto dodana vrednost je dodana vrednost, zmanjšana za izgubo na substanci.*

Družbe Zasavske regije so v letu 2015 ugotovile neto čisto izgubo v znesku 1.542 tisoč evrov. V primerjavi z rezultati poslovanja slovenskih družb kot celote, pri katerih se je neto čisti dobiček v primerjavi z letom 2014 povečal za 127 %, so se rezultati poslovanja zasavskih družb močno poslabšali, saj so te družbe v letu 2014 ugotovile kar 29.135 tisoč evrov neto čistega dobička. V letu 2015 so neto čisti dobiček ugotovile vse regije razen Savinjske in Zasavske regije. Največ neto čistega dobička so izkazale družbe iz Osrednjeslovenske regije, Jugovzhodne Slovenije, Gorenjske in Podravske regije.

Neto čisti dobiček oziroma neto čista izguba v letu 2015 po regijah je razvidna iz naslednjega grafičnega prikaza:



3.2.5. Rezultati poslovanja glede na velikost

Družbe se v skladu z ZGD-1 po velikosti razvrščajo v mikro, majhne, srednje in velike na podlagi treh meril, in sicer povprečnega števila zaposlenih v poslovnem letu, čistih prihodkov od prodaje v poslovnem letu in vrednosti aktive ob koncu poslovnega leta.²⁰

Večina zasavskih družb, 94,8 %, je sodila med mikro družbe. Pri 935 mikro družbah je bilo zaposlenih največ delavcev (34,5 %), ustvarile pa so četrtnino vseh čistih prihodkov od prodaje (26,2 %).

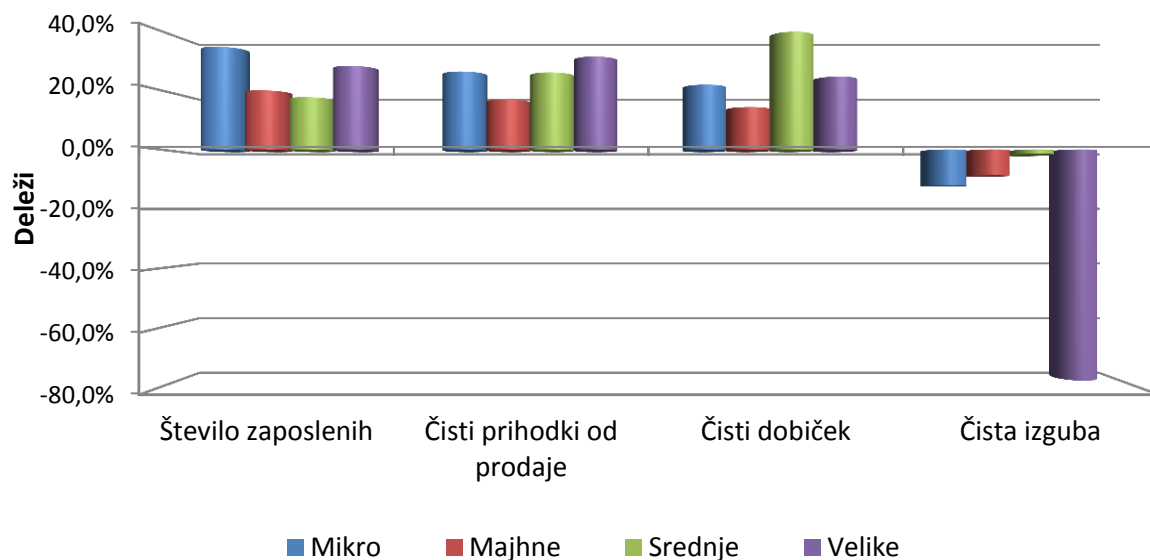
²⁰ Velikost družbe je opredeljena s tremi merili, pri čemer mora družba izpolnjevati vrednosti dveh od treh meril, in sicer na podlagi podatkov dveh zaporednih poslovnih let.

Med zasavskimi družbami je bilo še 7 velikih, 13 srednjih in 31 majhnih družb. Pri **7 velikih družbah** je bilo zaposlenih 28,1 % vseh delavcev zasavskih družb, ustvarili pa so največ, 31,2 % vseh čistih prihodkov od prodaje in več kakor polovico vseh čistih prihodkov od prodaje na tujem trgu (53,0 %).

V letu 2015 so najboljše rezultate dosegle srednje družbe, ki so ustvarile največ neto čistega dobička med zasavskimi družbami, 15.781 tisoč evrov in ga tudi edine v primerjavi z letom 2014 povečale (za 9 %). Čisti dobiček je imelo kar 11 srednjih družb, samo 2 srednji družbi sta poslovali negativno. **Tudi mikro družbe so dosegle pozitiven poslovni izid, ustvarile so 3.790 tisoč evrov neto čistega dobička, 18 % manj kakor v letu 2014. Majhne družbe so skupaj ustvarile 2.170 tisoč evrov neto čistega dobička, polovico manj kakor v letu 2014, kljub temu, da je kar 29 majhnih družb ugotovilo čisti dobiček in le 2 čisto izgubo.**

Na rezultate zasavskih družb v letu 2015 so odločilno vplivale velike družbe, ki so ugotovile 23.283 tisoč evrov neto čiste izgube. V letu 2014 so imele iste družbe še pozitiven poslovni izid, neto čisti dobiček v znesku 6.019 tisoč evrov. Med 7 velikimi družbami so 4 ugotovile čisti dobiček v znesku 10.149 tisoč evrov, 3 pa čisto izgubo v znesku kar 33.432 tisoč evrov.

Pomembnejši podatki zasavskih družb glede na velikost v letu 2015 so razvidni iz naslednjega grafičnega prikaza:

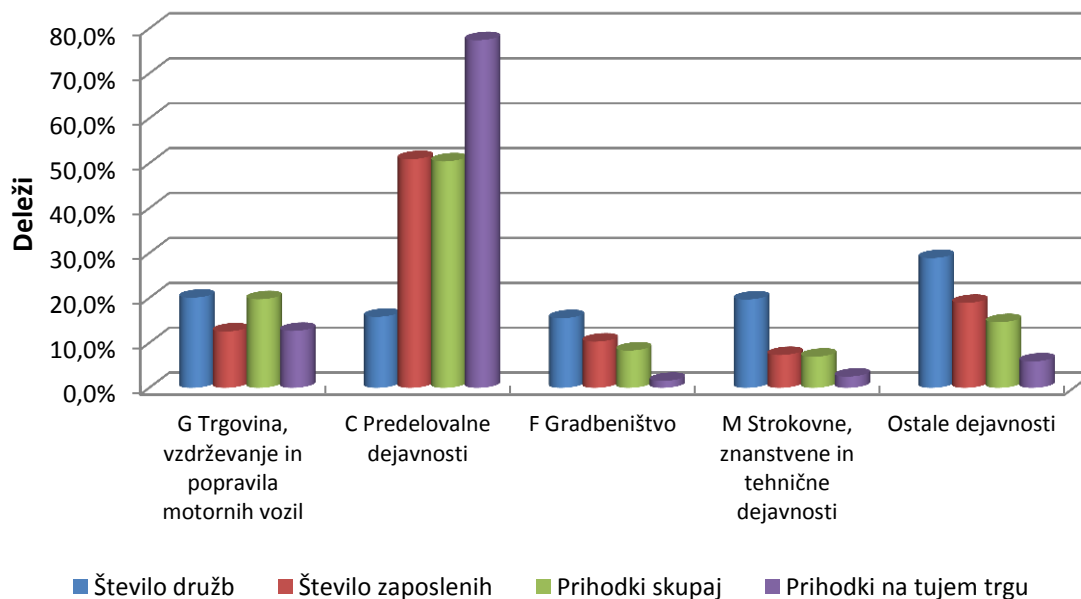


Podrobnejši pregled rezultatov poslovanja zasavskih družb glede na velikost je razviden iz Tabele 3 v prilogi.

3.2.6. Rezultati poslovanja glede na dejavnost

Družbe se razvrščajo po dejavnostih v skladu z Uredbo o standardni klasifikaciji dejavnosti.²¹

Struktura temeljnih podatkov o poslovanju zasavskih družb v letu 2015 po področjih dejavnosti je razvidna iz naslednjega grafičnega prikaza:



Tako kot v preteklih letih imajo v Zasavju še vedno najpomembnejši vpliv **družbe s področja predelovalnih dejavnosti**. V letu 2015 je bilo s tega področja 156 družb oziroma 15,8 % vseh zasavskih družb, ki so zaposlovale več kakor polovico, 50,9%, vseh delavcev in ustvarile 50,4 % vseh prihodkov ter 77,4 % vseh čistih prihodkov od prodaje na tujem trgu. Največ družb, 198 ali 20,1 %, je sodilo v področje trgovine, vzdrževanja in popravil motornih vozil. Pri teh družbah je bilo 12,6 % vseh zaposlenih, ustvarile pa so 19,7 % vseh prihodkov. Po številu družb je bilo drugo najpomembnejše področje strokovnih, znanstvenih tehničnih dejavnosti, kjer je bilo 194 družb, ki so imele 7,3 % vseh zaposlenih in ustvarile 6,9 % vseh prihodkov. Na tretjem mestu po številu zaposlenih je bilo področje gradbeništva z 10,3 % vseh zaposlenih in 8,3 % vseh prihodkov zasavskih družb.

Na rezultate poslovanja zasavskih družb v letu 2015 so najbolj vplivale družbe s področja predelovalnih dejavnosti, ki ugotovile 15.024 tisoč evrov neto čiste izgube Zasavske regije. V letu 2014 so iste družbe ugotovile neto čisti dobiček v znesku 14.357 tisoč evrov. Večino neto čiste izgube tega področja dejavnosti so ugotovile družbe iz oddelka proizvodnje nekovinskih mineralnih izdelkov, v katerem je bilo 16 družb²². Neto čista izguba teh družb je znašala 21.791 tisoč evrov.

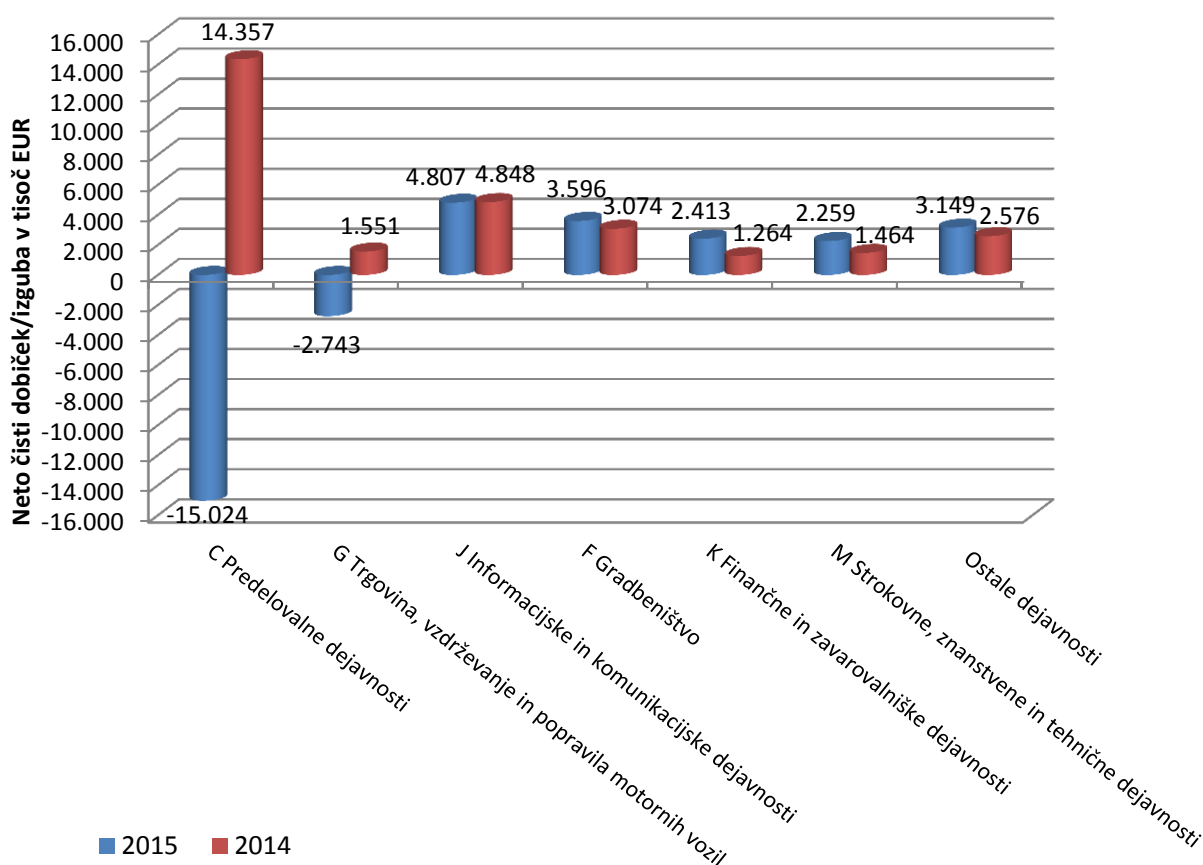
²¹ Uradni list RS, št. 69/07 in 17/08.

²² 13 družb iz tega oddelka je imelo čisti dobiček, 3 družbe pa čisto izgubo.

Poleg družb s področja predelovalne dejavnosti so imele v letu 2015 večji znesek neto čiste izgube še **družbe s področja trgovine, vzdrževanja in popravil motornih vozil**, in sicer 2.743 tisoč evrov. Tako kot družbe predelovalnih dejavnosti so tudi te družbe v letu 2014 še izkazovale neto čisti dobiček, ki je znašal 1.551 tisoč evrov.

Največ neto čistega dobička so ustvarile **družbe s področja informacijskih in komunikacijskih dejavnosti**, 4.807 tisoč evrov, sledijo družbe s **področja gradbeništva**, 3.596 tisoč evrov, družbe s **področja finančnih in zavarovalniških storitev**, 2.413 tisoč evrov in družbe s **področja strokovnih, znanstvenih in tehničnih dejavnosti** s 2.259 tisoč evri neto čistega dobička. Rezultate poslovanja so v letu 2015 glede na leto poprej izboljšale, najbolj družbe s področja finančnih in zavarovalniških dejavnosti, ki so neto čisti dobiček povečale za 91 % in družbe s področja strokovnih, znanstvenih in tehničnih dejavnosti, ki so neto čisti dobiček povečale za 54 %.

Neto čisti dobiček in neto čista izguba po pomembnejših področjih dejavnosti sta za leti 2014 in 2015 razvidna iz naslednjega grafičnega prikaza:

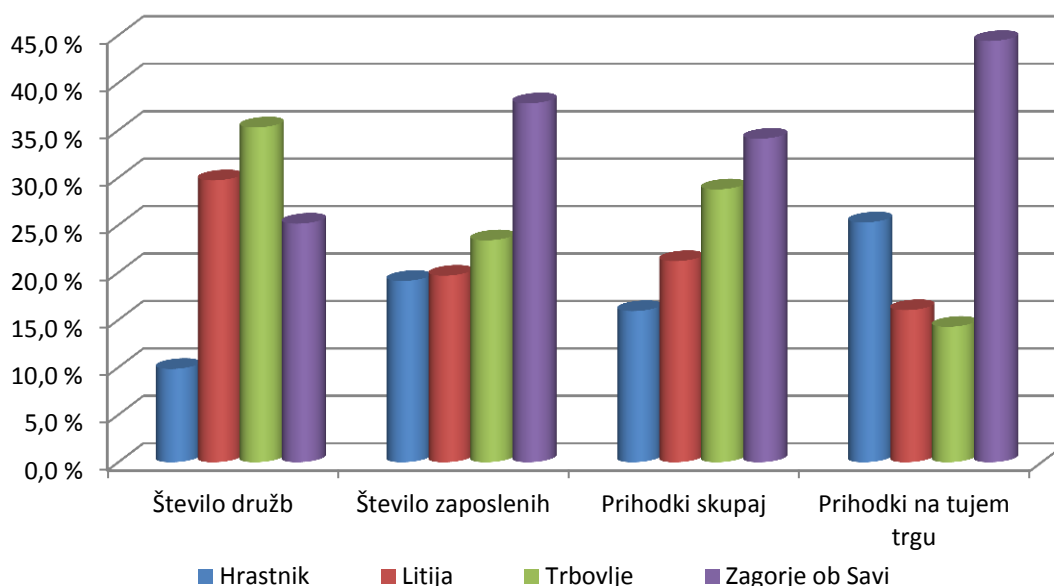


Podrobnejši pregled rezultatov poslovanja zasavskih družb po področjih dejavnosti je razviden iz Tabele 4, Tabele 5 in Tabele 6 v prilogi.

3.2.7. Rezultati poslovanja glede na občine

V zasavsko statistično regijo od 1.1.2015 dalje poleg občin Hrastnik, Trbovlje in Zagorje ob Savi sodi še občina Litija.²³ S to spremembo se je število družb v Zasavski regiji povečalo skoraj za tretjino²⁴.

Struktura temeljnih podatkov o poslovanju zasavskih družb v letu 2015 po občinah je razvidna iz naslednjega grafičnega prikaza:



Največ zasavskih družb (348 oziroma 35,3 %), ki so predložile letno poročilo za leto 2015, je imelo sedež v občini Trbovlje. Te družbe so imele 23,4 % zaposlenih, ustvarile pa so 28,0 % čistih prihodkov od prodaje. Največ zaposlenih, 37,8 %, je imelo 248 družb s sedežem v občini Zagorje ob Savi. Te družbe so ustvarile 34,4 % vseh čistih prihodkov od prodaje in kar 44,4 % vseh čistih prihodkov od prodaje na tujem trgu. V občini Litija je bilo 293 družb z 19,7 % vseh zaposlenih, ki so ustvarili 21,3 % čistih prihodkov od prodaje. 97 družb iz občine Hrastnik je imelo 19,1 % vseh zaposlenih in ustvarilo 16,3 % čistih prihodkov od prodaje.

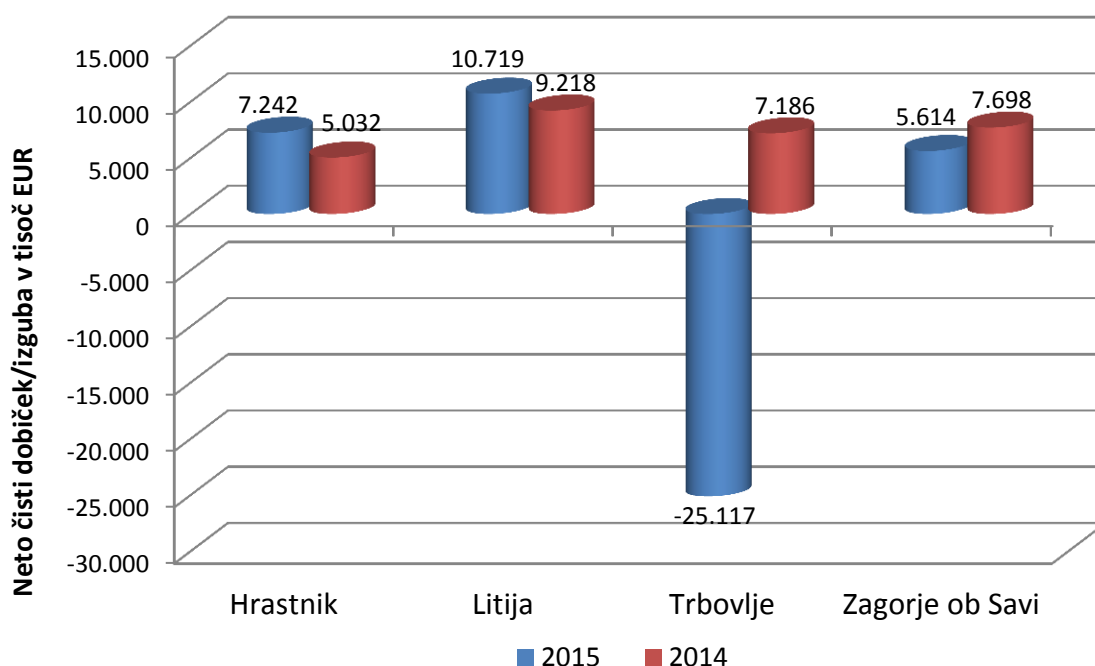
Družbe iz občine Trbovlje so v letu 2015 najbolj poslabšale rezultate poslovanja, saj so v letu 2014 imele še 7.186 tisoč evrov neto čistega dobička, v letu 2015 pa ugotovile neto čisto izgubo v znesku 25.117 tisoč evrov. Čisto izgubo je imelo 124 trboveljskih družb, pri katerih je bilo zaposlenih 397 delavcev, 5,9 % vseh zaposlenih pri zasavskih družbah.

²³ Uredba o standardni klasifikaciji teritorialnih enot (Uradni list RS, št. 9/07). Od 1.1.2015 dalje se v skladu s spremembo Uredbe (ES) št. 1059/2013 uporablja spremenjena klasifikacija statističnih teritorialnih enot (NUTS), na podlagi katere je iz osrednjeslovenske statistične regije v zasavsko statistično regijo prešla tudi občina Litija.

²⁴ Za leto 2014 je podatke iz letnih poročil predložilo 679 družb iz Hrastnika, Trbovelj in Zagorja ob Savi.

Družbe iz drugih treh zasavskih občin so v letu 2015 ugotovile neto čisti dobiček. Največ neto čistega dobička, 10.719 tisoč evrov, so ugotovile družbe iz Litije, 16 % več kakor v letu 2014 ter družbe iz Hrastnika, 7.242 tisoč evrov, kar 44 % več kakor v letu 2014. Družbe iz Zagorja ob Savi so sicer ugotovile neto čisti dobiček v znesku 5.614 tisoč evrov, kar pa je 27 % manj kakor v letu 2014.

Neto čisti dobiček oziroma neto čista izguba po občinah sta za leti 2015 in 2014 razvidna iz naslednjega grafičnega prikaza:



Neto dodana vrednost je bila v letu 2015 ugotovljena v vseh štirih občinah, največ, 37,3 %, so jo ugotovile družbe iz Zagorja ob Savi. V primerjavi z letom 2014 se je povečala pri družbah iz Hrastnika (za 12 %) in iz Litije (za 7 %), zmanjšala pa pri družbah iz Zagorja ob Savi (za 2 %) in iz Trbovelj (za 15 %).

Najvišjo povprečno mesečno plačo na zaposlenega v Zasavski regiji so imele družbe v občini Zagorje ob Savi, znašala je 1.498 evro in je bila za 1 % večja kakor v letu 2014, najnižjo pa družbe iz občine Litija, znašala je 1.217 evrov in se je v primerjavi z letom 2014 zmanjšala za 3 evre. Povprečna mesečna plača na zaposlenega pri trboveljskih družbah je znašala 1.494 evrov in se je v primerjavi z letom poprej povečala za 2 %, pri hrastniških družbah pa je znašala 1.334 evrov, 3 % več kakor v letu poprej.

Podrobnejši pregled rezultatov poslovanja zasavskih družb po občinah je razviden iz Tabele 7, Tabele 8 in Tabele 9 v prilogi.

3.3. SREDSTVA IN OBVEZNOSTI DO VIROV

Zasavske družbe so na dan 31.12.2015 izkazale **728.532 tisoč evrov sredstev oziroma obveznosti do virov sredstev**, 2 % manj kakor na dan 31.12.2014.

3.3.1. Sredstva

Družbe Zasavske regije so na dan 31.12.2015 izkazale 51,3 % dolgoročnih sredstev, 46,8 % kratkoročnih sredstev in 1,9 % kratkoročnih aktivnih časovnih razmejitev. Delež dolgoročnih sredstev se je zmanjšal, delež kratkoročnih sredstev pa povečal.

Vrednost **dolgoročnih sredstev** je znašala **373.750 tisoč evrov**, v primerjavi z vrednostjo ob koncu leta 2014 se je zmanjšala za 8 %. Med dolgoročnimi sredstvi je bilo največ opredmetenih osnovnih sredstev (67,1 %), dolgoročnih finančnih naložb (15,5%), in naložbenih nepremičnin (8,7 %). Vrednost opredmetenih osnovnih sredstev se je ob koncu leta 2015 v primerjavi z letom poprej zmanjšala za 10 %, vrednost dolgoročnih finančnih naložb in vrednost naložbenih nepremičnin pa sta se zmanjšali za 5 %.

Ob koncu leta 2015 je vrednost **kratkoročnih sredstev** znašala **341.174 tisoč evrov**, 3 % več kakor ob koncu leta 2014. Med kratkoročnimi sredstvi je bilo največ kratkoročnih poslovnih terjatev (48,4 %), sledijo zaloge (22,0 %), denarna sredstva (16,1 %) in kratkoročne finančne naložbe (12,8 %). V primerjavi z letom 2014 se je najbolj povečala vrednost denarnih sredstev (za 36 %), vrednost kratkoročnih poslovnih terjatev in vrednost zalog pa sta se zmanjšali (za 2 % oziroma za 3 %).

3.3.2. Obveznosti do virov

Struktura obveznosti do virov sredstev se ob koncu leta 2015 v primerjavi z letom poprej ni bistveno spremenila. Na dan 31.12.2015 je bilo med obveznostmi do virov sredstev 44,4 % kapitala, 30,6 % kratkoročnih obveznosti, 17,5 % dolgoročnih obveznosti ter 7,4 % rezervacij in pasivnih časovnih razmejitev.

Zasavske družbe so imele ob koncu leta 2015 **323.463 tisoč evrov kapitala**, 3 % manj kakor ob koncu leta 2014. Struktura kapitala se je nekoliko spremenila, in sicer se je povečal delež vpoklicanega kapitala (od 30,0 % na 32,5 %) in kapitalskih rezerv (od 37,4 % na 38,5 %),

zmanjšal pa del kapitala, ki je bil odvisen od rezultatov poslovanja družb v letu 2015 in v preteklih letih (od 22,7 % na 18,8 %).

Dolgoročne obveznosti zasavskih družb so se ob koncu leta 2015 zmanjšale za 5 %, kratkoročne obveznosti pa se niso bistveno spremenile. **Dolgoročne obveznosti** družb so znašale **127.702 tisoč evrov**. Večina dolgoročnih obveznosti je bila finančnih obveznosti, kar 94,7 %, poslovnih obveznosti je bilo le 4,8 %. **Kratkoročne obveznosti** na dan 31.12.2015 so znašale **223.156 tisoč evrov**. Med kratkoročnimi obveznostmi je bilo 67,2 % poslovnih in 32,8 % finančnih obveznosti. Prve so se v primerjavi z letom 2014 povečale za 1 %, druge pa zmanjšale za 4 %.

3.3.3. Struktura financiranja

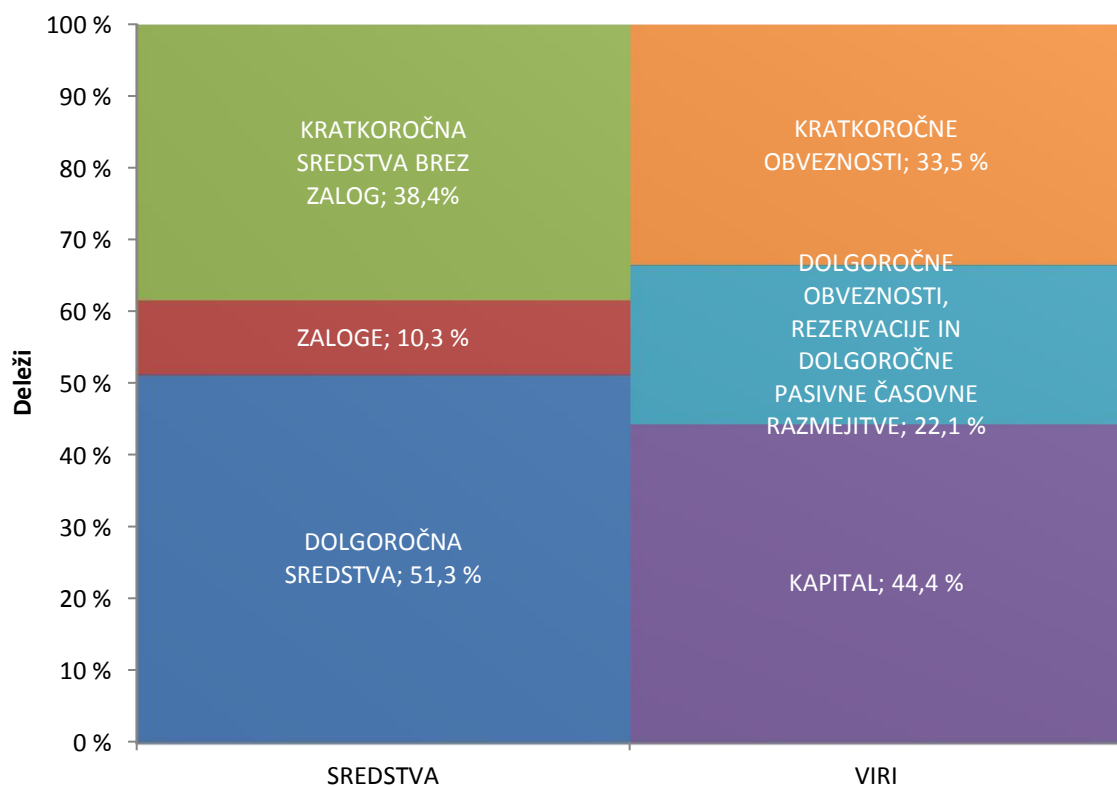
Zasavske družbe so konec leta 2015 s kapitalom financirale 86,5 % dolgoročnih sredstev, konec leta 2014 pa 82,0 %. Kazalnik dolgoročne pokritosti dolgoročnih sredstev in zalog²⁵ je konec leta 2015 znašal 1,08, konec leta 2014 pa 1,02. Dolgoročna sredstva, vključno z zalogami, so bila v celoti financirana z dolgoročnimi viri sredstev.

Pospešena pokritost kratkoročnih obveznosti (pospešeni koeficient²⁶) pokaže, ali bi družbe lahko pokrile svoje trenutne kratkoročne obveznosti, če ne bi mogle uporabiti (prodati) zalog za pokrivanje teh obveznosti (priporočena vrednost kazalnika je okrog 1). Zasavske družbe so konec leta 2015 na 100 evrov kratkoročnih obveznosti imele 114,7 evrov kratkoročnih sredstev brez zalog, konec leta 2014 pa 103,9 evrov.

Struktura sredstev in obveznosti do virov sredstev zasavskih družb ob koncu leta 2015 je razvidna iz naslednjega grafičnega prikaza:

²⁵ Izračunan iz razmerja med kapitalom, rezervacijami, dolgoročnimi pasivnimi časovnimi razmejitvami in dolgoročnimi obveznostmi v primerjavi z dolgoročnimi sredstvi in zalogami.

²⁶ Izračunan iz razmerja med kratkoročnimi sredstvi brez zalog in kratkoročnimi aktivnimi časovnimi razmejitvami v primerjavi s kratkoročnimi obveznostmi in kratkoročnimi pasivnimi časovnimi razmejitvami.



Podrobnejši pregled obsega in strukture posameznih vrst sredstev in obveznosti do virov sredstev družb je razviden iz Tabele 10 v prilogi.

4. SAMOSTOJNI PODJETNIKI

Zasavska regija tudi po priključitvi občine Litija v letu 2015 ostaja najmanjša med slovenskimi regijami, deleži, ki so jih zasavski podjetniki s svojimi rezultati prispevali k rezultatom vseh podjetnikov v Sloveniji, pa so nekoliko večji kot pred spremembo. V Zasavski regiji je bilo 2,4 % vseh podjetnikov, ki so predložili letna poročila za leto 2015, zaposlovali so 2,1 % vseh delavcev. Zasavski podjetniki so ustvarili 2,1 % vseh prihodkov, 2,0 % neto dodane vrednosti in 2,0 % neto podjetnikovega dohodka vseh majhnih podjetnikov v Sloveniji.

4.1. OSNOVNI KAZALNIKI

Zasavski podjetniki že vrsto let izkazujejo pozitivni poslovni izid – neto podjetnikov dohodek. Podjetniki iz občine Litija, ki se je Zasavska regija pridružila v letu 2015, so zneske neto podjetnikovega dohodka Zasavske regije še nekoliko povečali²⁷. Po podatkih iz letnih poročil, ki so jih podjetniki predložili za leto 2014, je bil neto podjetnikov dohodek v letu 2014 večji kot po podatkih iz letnih poročil za leto 2015, saj se je število podjetnikov, ki so predložili letno poročilo za leto 2015 zmanjšalo za 84.

Višino neto podjetnikovega dohodka zasavskih podjetnikov v letih od 2005 do 2015 prikazuje naslednji grafični prikaz:



Kazalnik celotne gospodarnosti se je od 1,09 v letu 2014 zmanjšal na 1,08 v letu 2015. Podjetniki so v letu 2015 na 100 evrov odhodkov izkazali 108 evrov prihodkov, v letu 2014 pa 109 evrov. Vrednost kazalnika je bila v letih 2014 in 2015 ugodnejša kot v predhodnih letih.

²⁷ Podatki so prikazani na podlagi podatkov iz letnih poročil na poenotenih obrazcih, ki so jih podjetniki predložili za posamezna leta.

Podjetniki so imeli v letih 2014 in 2015 tudi največjo vrednost kazalnika čiste donosnosti sredstev, ki je izračunan iz razmerja med neto podjetnikovim dohodkom in sredstvi. Na 100 evrov sredstev so v letu 2015 ustvarili 12,3 evrov neto podjetnikovega dohodka, v letu 2014 pa 13,9 evrov.

Kazalniki produktivnosti so se v letu 2015 glede na leto 2014 nekoliko poslabšali. Prihodki na zaposlenega so se zmanjšali za 3.742 evrov, neto dodana vrednost na zaposlenega za 1.326 evrov, neto podjetnikov dohodek na zaposlenega pa za 1.195 evrov.

Podrobnejši pregled rezultatov in kazalnikov poslovanja podjetnikov v letih od 2011 do 2015 je razviden iz Tabele 12 in Tabele 21 v prilogi.

4.2. REZULTATI POSLOVANJA

Zasavski podjetniki so v letu 2015 izboljšali rezultate poslovanja. Ustvarili so 97.984 tisoč evrov prihodkov in ugotovili 90.747 tisoč evrov odhodkov. Leto 2015 so zaključili z neto podjetnikovim dohodkom²⁸, ki je znašal 7.237 tisoč evrov in je bil za 3 % večji kakor v letu 2014. Večino neto podjetnikovega dohodka, 6.836 tisoč evrov, so podjetniki ustvarili iz poslovanja, 863 tisoč evrov pa iz drugega delovanja.

Podjetniki so ustvarili 8.563 tisoč evrov podjetnikovega dohodka in 1.327 tisoč evrov negativnega poslovnega izida. Podjetnikov dohodek se je v primerjavi z letom 2014 povečal za 9 %, negativni poslovni izid pa za 54 %.

Pomembnejše postavke poslovnega izida podjetnikov so prikazane v naslednji preglednici:

POSTAVKE POSLOVNEGA IZIDA	Znesek v tisoč EUR		Indeks $\frac{2015}{2014}$	Delež v prihodkih	
	2015	2014		2015	2014
Prihodki	97.984	94.410	104	100,0%	100,0%
Odhodki	90.747	87.394	104	92,6%	92,6%
Podjetnikov dohodek	8.563	7.876	109	8,7%	8,3%
Negativni poslovni izid	1.327	860	154	1,4%	0,9%
Neto podjetnikov dohodek	7.237	7.016	103	7,4%	7,4%

²⁸ Neto podjetnikov dohodek je razlika med prihodki in odhodki oziroma podjetnikov dohodek zmanjšan za negativni poslovni izid.

4.2.1. Prihodki

Zasavski podjetniki so v letu 2015 ustvarili **97.984 tisoč evrov prihodkov**, 4 % več kakor v letu 2014. Večino prihodkov, 98,9 %, so predstavljali **poslovni prihodki**, znašali so **96.881 tisoč evrov** in so bili za 4 % večji kakor v letu 2014. Med poslovnimi prihodki je bilo **95.965 tisoč evrov čistih prihodkov od prodaje**, od tega 94,3 % od prodaje na domačem trgu in le 5,7 % od prodaje na tujem trgu. Čisti prihodki od prodaje na domačem trgu so se v primerjavi z letom poprej povečali za 6 %, čisti prihodki od prodaje na tujem trgu pa zmanjšali za 74 %.

4.2.2. Odhodki

Podjetniki v Zasavski regiji so v letu 2015 ugotovili **90.747 tisoč evrov odhodkov**, 4 % več kakor v letu 2014. Večino celotnih odhodkov, 99,2 %, so predstavljali **poslovni odhodki**, ki so znašali **90.044 tisoč evrov** in so bili za 4 % večji kakor v letu 2014. Med poslovnimi odhodki je bilo 64,4 % stroškov blaga, materiala in storitev, 15,1 % stroškov dela, 5,4 % odpisov vrednosti in 15,0 % drugih poslovnih odhodkov.

Stroški blaga, materiala in storitev so v letu 2015 znašali 58.025 tisoč evrov, 1 % več kakor v letu 2014. Med temi stroški je delež stroškov porabljenega materiala znašal 39,0 %, delež nabavne vrednosti prodanega blaga in materiala 32,1 % in delež stroškov storitev 29,0 %.

Stroški dela pri podjetnikih so znašali 13.637 tisoč evrov, 9 % več kakor v letu 2014. Vključevali so stroške plač, 70,0 %, stroške pokojninskih in drugih socialnih zavarovanj, 12,1 %, ter druge stroške dela, 17,8 %.

Stroški plač za zaposlene pri podjetnikih so v letu 2015 znašali 9.550 tisoč evrov, v primerjavi z letom poprej so se povečali za 10 %. V letu 2015 je povprečna mesečna plača na zaposlenega pri zasavskih podjetnikih znašala 915 evrov in je bila za 1 evro manjša kakor v letu 2014. V primerjavi s povprečno mesečno plačo na zaposlenega pri vseh slovenskih podjetnikih je bila nižja za 40 evrov, prav tako je bila bistveno nižja kot pri zaposlenih v zasavskih družbah, ki so v letu 2015 povprečno mesečno prejeli 1.410 evrov plače.

Odpisi vrednosti so znašali 4.862 tisoč evrov in so bili za 5 % večji kakor v letu 2014. Večino odpisov vrednosti, 88,6 %, je predstavljala amortizacija, preostali del pa so pomenili prevrednotovalni poslovni odhodki.

Podjetniki so v letu 2015 obračunali še 13.521 tisoč evrov **drugih poslovnih odhodkov**, 13 % več kakor v letu 2014. Med drugimi poslovnimi odhodki je bilo 36,3 % prispevkov za socialno varnost podjetnika, 63,7 % pa ostalih stroškov.

Podrobnejši pregled obsega in strukture posameznih vrst prihodkov in odhodkov zasavskih podjetnikov je razviden iz Tabele 13 v prilogi.

4.2.3. Dodana vrednost / izguba na substanci

Dodano vrednost v znesku 25.874 tisoč evrov je ugotovilo 1.300 podjetnikov, to je 86,3 % vseh. **Izgubo na substanci v znesku 539 tisoč evrov je izkazalo 205 podjetnikov**, 13,6 % vseh. V letu 2015 so zasavski podjetniki ugotovili 6 % več dodane vrednosti in 25 % več izgube na substanci kakor v letu 2014.

Zasavski podjetniki so v letu 2015 ustvarili **25.335 tisoč evrov neto dodane vrednosti**, 6 % več kakor v letu 2014²⁹. Rast neto dodane vrednosti zasavskih podjetnikov je bila manjša od rasti neto dodane vrednosti vseh slovenskih podjetnikov, ki je bila 8 %. Neto dodana vrednost je bila v letu 2015 ugotovljena v vseh regijah, v vseh regijah se je tudi povečala, najmanj v Zasavski, Posavski in Podravske regiji (za 6 %). Največ neto dodane vrednosti so ugotovili podjetniki iz Osrednjeslovenske, Podravske in Savinjske regije.

Neto dodana vrednost na zaposlenega je v letu 2015 znašala 29.141 evrov in se je v primerjavi z letom 2014 zmanjšala za 3 %. V primerjavi z neto dodano vrednostjo na zaposlenega pri zasavskih družbah, ki je znašala 34.979 evrov, je bila precej nižja. Neto dodana vrednost na nosilca dejavnosti in njegove zaposlene je v letu 2015 znašala 10.661 evrov in je bila nižja kot pri vseh slovenskih podjetnikih, kjer je znašala 12.429 evrov.

4.2.4. Podjetnikov dohodek / negativni poslovni izid

Podjetnikov dohodek³⁰ v znesku 8.563 tisoč evrov je v letu 2015 izkazalo 1.249 zasavskih podjetnikov, to je 82,9 % vseh. V primerjavi z letom 2014 se je podjetnikov dohodek povečal za 9 %. Njegov delež v vseh prihodkih zasavskih podjetnikov je znašal 8,7 %.

Negativni poslovni izid³¹ v znesku 1.327 tisoč evrov je v letu 2015 imelo 256 zasavskih podjetnikov, to je 17,0 % vseh. V primerjavi z letom 2014 je bil negativni poslovni izid večji za 54 %. Njegov delež v vseh prihodkih zasavskih podjetnikov je znašal 1,4 %.

Zasavski podjetniki so v letu 2015 ugotovili 7.237 tisoč evrov neto podjetnikovega dohodka³², 3 % več kakor v letu 2014. Njegov delež v prihodkih zasavskih podjetnikov je

²⁹ Neto dodana vrednost je dodana vrednost, zmanjšana za izgubo na substanci.

³⁰ Podjetnikov dohodek je pozitivna razlika med celotnimi prihodki in odhodki.

³¹ Negativni poslovni izid je negativna razlika med celotnimi prihodki in odhodki.

³² Neto podjetnikov dohodek je podjetnikov dohodek zmanjšan za negativni poslovni izid.

znašal 7,4 % in se v primerjavi z letom poprej ni spremenil. Rast neto podjetnikovega dohodka v Zasavski regiji je bila bistveno manjša kot na ravni države, kjer je znašala 10 %.

Neto podjetnikov dohodek je bil v letu 2015 ugotovljen v vseh regijah, v vseh regijah se je tudi povečal, najmanj v Posavski in v Zasavski regiji (za 2 % oziroma za 3 %). Največ neto podjetnikovega dohodka so ugotovili podjetniki iz Osrednjeslovenske, Podravske in Savinjske regije.

4.2.5. Rezultati poslovanja po številu zaposlenih, po dejavnostih in po občinah

Največ zasavskih podjetnikov, 1.327 ali 88,1 %, je razvrščenih v skupino, ki ima od 0 do 1 zaposlenega. Ti so skupaj ustvarili več kakor polovico, 54,0 %, vseh čistih prihodkov od prodaje in kar 74,4 % celotnega neto podjetnikovega dohodka. Med temi podjetniki je bilo kar **1.035 podjetnikov, ki niso imeli nobenega zaposlenega**³³.

V skupini podjetnikov, ki so zaposlovali od 2 do 9 delavcev, je bilo sicer le 11,3 % podjetnikov, imeli pa so 64,5 % vseh zaposlenih. Ti podjetniki so ustvarili 37,2 % vseh čistih prihodkov od prodaje in 22,5 % celotnega neto podjetnikovega dohodka.

Pomembnejši podatki podjetnikov po posameznih skupinah so razvidni iz naslednje preglednice:

SKUPINE (zneski v tisoč EUR)	PODJETNIKI		ZAPOSLENI		ČISTI PRIHODKI OD PRODAJE		NETO PODJETNIKOV DOHODEK		VREDNOST SREDSTEV NA DAN 31.12.2014	
	število	delež	število	delež	znesek	delež	znesek	delež	znesek	delež
1. od 0 do 1 zaposleni	1.327	88,1%	198	22,8%	51.785	54,0%	5.384	74,4%	33.298	54,9%
2. od 2 do 9 zaposlenih	171	11,3%	561	64,5%	35.665	37,2%	1.632	22,5%	22.647	37,3%
3. od 10 do 49 zaposlenih	9	0,6%	110	12,7%	8.514	8,9%	221	3,0%	4.703	7,8%
SKUPAJ	1.507	100,0%	869	100,0%	95.965	100,0%	7.237	100,0%	60.649	100,0%

Podjetniki se razvrščajo po dejavnostih v skladu z Uredbo o standardni klasifikaciji dejavnosti.³⁴ Največ zasavskih podjetnikov, 286 oziroma 19,0 % vseh, je bilo s področja gradbeništva. Pri teh podjetnikih je bilo tudi največ zaposlenih, 26,8 %, ustvarili pa so 19,7 % vseh prihodkov. Največ prihodkov, 26,8 % je ustvarilo 258 podjetnikov s področja trgovine, vzdrževanja in popravil motornih vozil, ki so imeli 17,6 % vseh zaposlenih. Podjetniki s

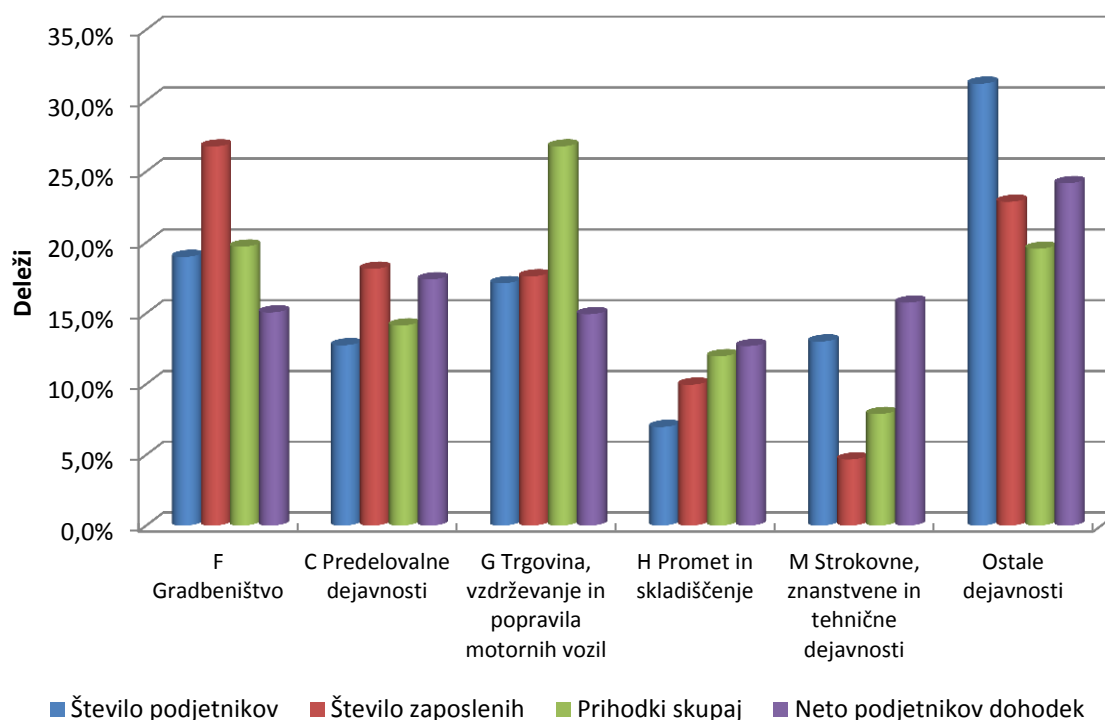
³³ Podjetniki kot lastniki in nosilci dejavnosti niso vključeni v število zaposlenih.

³⁴ Uradni list RS, št. 69/07 in 17/08.

področja predelovalnih dejavnosti so ustvarili 14,1 % vseh prihodkov, imeli pa so 18,1 % vseh zaposlenih.

Največ neto podjetnikovega dohodka so ugotovili podjetniki s področja predelovalnih dejavnosti, 17,4 %, in s področja strokovnih, znanstvenih in tehničnih dejavnosti, 15,8 %. Več kot desetino neto podjetnikovega dohodka Zasavske regije so ugotovili še podjetniki s področja gradbeništva, s področja trgovine, vzdrževanja in popravil motornih vozil, in s področja prometa in skladiščenja. Pri podjetnikih z navedenih področij se je neto podjetnikov dohodek najbolj povečal na področju strokovnih, znanstvenih in tehničnih dejavnosti, za 28 %, in na področju prometa in skladiščenja, za 21 %, zmanjšal pa na področju gradbeništva, za 16 %, in na področju predelovalnih dejavnosti, za 8 %.

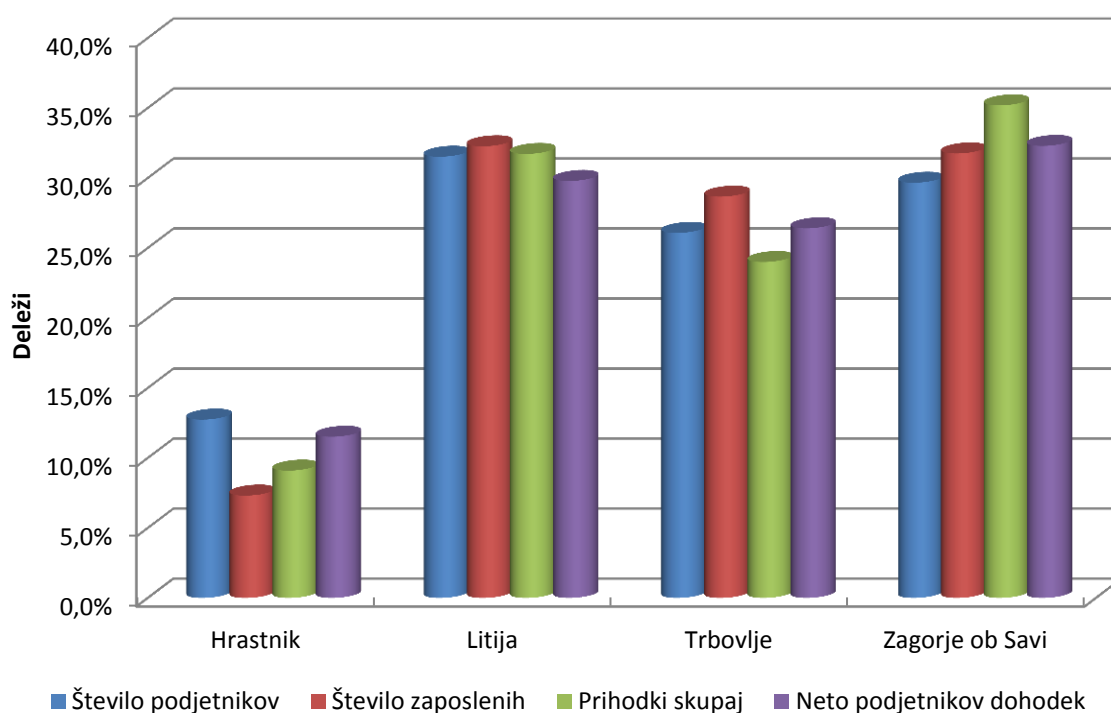
Struktura temeljnih podatkov zasavskih podjetnikov v letu 2015 po področjih dejavnosti je razvidna iz naslednjega grafičnega prikaza:



Podrobnejši pregled rezultatov poslovanja zasavskih podjetnikov po področjih dejavnosti je razviden iz Tabele 14, Tabele 15 in Tabele 16 v prilogi.

V Zasavsko statistično regijo od 1.1.2015 dalje sodijo občine Hrastnik, Litija, Trbovlje in Zagorje ob Savi.³⁵ S to spremembo se je število podjetnikov v Zasavski regiji povečalo skoraj za tretjino³⁶. Največ zasavskih podjetnikov, ki so predložili letna poročila za leto 2015, je imelo sedež ravno v občini Litija, 475 ali 31,5 % vseh v Zasavju. Imeli so tudi največ zaposlenih, 32,3 %, ustvarili pa so 31,7 % vseh prihodkov. Največ prihodkov, 35,2 %, je ustvarilo 447 podjetnikov iz občine Zagorje ob Savi. Občina Trbovlje je imela 393 podjetnikov z 28,7 % zaposlenih, dosegli so 24,0 % vseh prihodkov zasavskih podjetnikov. Iz občine Hrastnik je bilo 192 podjetnikov, ki so s 7,3 % zaposlenimi ustvarili 9,1 % vseh prihodkov.

Struktura pomembnejših podatkov o poslovanju podjetnikov v letu 2015 po občinah je razvidna iz naslednjega grafičnega prikaza:



Največ neto podjetnikovega dohodka, 32,3 %, so ustvarili podjetniki iz občine Zagorje ob Savi, 29,8 % podjetniki iz občine Litija, 26,4 % podjetniki iz občine Trbovlje, 11,5 % pa podjetniki iz občine Hrastnik. Neto podjetnikov dohodek se je v primerjavi z letom 2014 povečal v občini Hrastnik, za 15 %, in v občini Zagorje ob Savi, za 11 %, zmanjšal pa v občini Trbovlje, za 1 % in v občini Litija, za 5 %.

³⁵ Uredba o standardni klasifikaciji teritorialnih enot (Uradni list RS, št. 9/07).

Od 1.1.2015 dalje se v skladu s spremembo Uredbe (ES) št. 1059/2013 uporablja spremenjena klasifikacija statističnih teritorialnih enot (NUTS), na podlagi katere je iz osrednjeslovenske statistične regije v zasavsko statistično regijo prešla tudi občina Litija.

³⁶ Za leto 2014 je podatke iz letnih poročil predložilo 1.080 podjetnikov iz Hrastnika, Trbovelj in Zagorja ob Savi.

Neto dodano vrednost so ugotovili podjetniki iz vseh štirih občin, največ v občini Litija, 33,6 % in Zagorje ob Savi, 33,1 %. V primerjavi z letom 2014 se je neto dodana vrednost najbolj povečala pri podjetnikih iz Hrastnika, za 13 %, najmanj pa pri podjetnikih iz Litije, za 1 %.

Podrobnejši pregled rezultatov poslovanja zasavskih podjetnikov po občinah je razviden iz Tabele 17, Tabele 18 in Tabele 19 v prilogi.

4.3. SREDSTVA IN OBVEZNOSTI DO VIROV

Podjetniki Zasavske regije so na dan 31.12.2015 izkazali **60.649 tisoč evrov sredstev oziroma obveznosti do virov sredstev**, 6 % več kakor ob koncu leta 2014.

4.3.1. Sredstva

Med sredstvi je bilo 45,6 % **dolgoročnih sredstev**, 44,7 % **kratkoročnih sredstev**, 9,0 % **terjatev do podjetnika** in 0,8 % **kratkoročnih aktivnih časovnih razmejitev**.

Zasavski podjetniki so imeli na dan 31.12.2015 **27.628 tisoč evrov dolgoročnih sredstev**, 2 % več kakor na dan 31.12.2014. Med dolgoročnimi sredstvi je bilo največ opredmetenih osnovnih sredstev, 91,8 %.

Kratkoročna sredstva so na dan 31.12.2015 znašala **27.111 tisoč evrov** in so se glede na stanje ob koncu leta 2014 povečala za 7 %. Med kratkoročnimi sredstvi je bilo 57,0 % kratkoročnih poslovnih terjatev, 22,9 % denarnih sredstev in 18,9 % zalog.

Terjatve do podjetnika so znašale **5.444 tisoč evrov**, 27 % več kakor na dan 31.12.2014. Delež terjatev do podjetnika se je v strukturi vseh sredstev povečal od 7,5 % na 9,0 %.

4.3.2. Obveznosti do virov

Med **obveznostmi do virov sredstev** je bilo 52,8 % **podjetnikovega kapitala**, 33,5 % **kratkoročnih obveznosti**, 11,7 % **dolgoročnih obveznosti** ter 2,1 % **rezervacij in pasivnih časovnih razmejitev**.

Podjetnikov kapital kot najkvalitetnejši vir financiranja sredstev podjetnikov je ob koncu leta 2015 znašal 32.023 tisoč evrov, 4 % več kakor ob koncu leta 2014. Njegov delež v obveznostih do virov sredstev se je zmanjšal od 53,7 % na 52,8 %.

Ob koncu leta 2015 so **kratkoročne obveznosti** znašale 20.301 tisoč evrov, 7 % več kakor ob koncu leta 2014. Med kratkoročnimi obveznostmi je bilo 84,0 % poslovnih obveznosti in 16,0 % finančnih obveznosti.

Dolgoročnih obveznosti je bilo 7.079 tisoč evrov, 14 % več kakor ob koncu leta 2014. Med dolgoročnimi obveznostmi je bilo 89,7 % finančnih obveznosti in 10,3 % poslovnih obveznosti.

4.3.3. Struktura financiranja

Zasavski podjetniki so konec leta 2014 in 2015 s kapitalom financirali vsa dolgoročna sredstva. V obeh letih so dolgoročna sredstva, vključno z zalogami, financirali z dolgoročnimi viri sredstev. Kazalnik dolgoročne pokritosti dolgoročnih sredstev in zalog je konec leta 2015 znašal 1,21, konec leta 2014 pa 1,14.

Vrednost pospešene pokritosti kratkoročnih obveznosti (pospešeni koeficient) je bila pri zasavskih podjetnikih nekoliko manjša kot pri družbah. Zasavski podjetniki so konec leta 2015 na 100 evrov kratkoročnih obveznosti imeli 106 evrov kratkoročnih sredstev brez zalog, konec leta 2014 pa 102 evra.

Podrobnejši pregled obsega in strukture posameznih vrst sredstev in obveznosti do virov sredstev podjetnikov je razviden iz Tabele 20 v prilogi.

5. ZADRUGE

V Zasavski regiji deluje le 6 zadrug, 1,8 % vseh slovenskih. Zadruge so podatke iz letnih poročil predložile na poenoteni obrazci, ki se razlikujejo od poenoteni obrazcev družb, zato jih obravnavamo posebej.

5.1. REZULTATI POSLOVANJA

Zasavske zadruge so imele v letu 2015 **19.691 tisoč evrov prihodkov** in **19.625 tisoč evrov odhodkov**. Prihodki in odhodki so se v primerjavi z letom 2014 zmanjšali za 6 %. V zasavskih zadrugah je bilo 118 zaposlenih, 2 manj kakor v letu 2014. 4 zadruge so po velikosti sodile med mikro zadruge, 1 med majhne in 1 med srednje zadruge.

Zasavske zadruge so v letu 2015 ugotovile **60 tisoč evrov neto čistega dobička**, 10 % manj kakor v letu 2014 in **2.405 tisoč evrov neto dodane vrednosti**, 5 % manj kakor v letu 2014. Slovenske zadruge so v letu 2015 ugotovile neto čisto izgubo v znesku 7.495 tisoč evrov.

3 zadruge so imele svoj sedež v občini Litija, 2 v občini Zagorje ob Savi in 1 v občini Trbovlje. V zadrugah s sedežem v Litiji je bilo 85 zaposlenih, ki so ustvarili 14.224 tisoč evrov prihodkov in 41 tisoč evrov neto čistega dobička. Zadrugi iz Zagorja ob Savi sta imeli 32 zaposlenih, ustvarili sta 5.456 tisoč evrov prihodkov in 21 tisoč evrov neto čistega dobička.

5.2. SREDSTVA IN OBVEZNOSTI DO VIROV SREDSTEV

Zasavske zadruge so na dan 31.12.2015 imele **8.505 tisoč evrov sredstev oziroma obveznosti do virov sredstev**, 1 % več kakor v letu 2014.

Med sredstvi je bilo 57,4 % dolgoročnih sredstev in 42,5 % kratkoročnih sredstev, med obveznostmi do virov sredstev pa je bilo 68,0 % kapitala, 28,5 % kratkoročnih obveznosti, 0,3 % dolgoročnih obveznosti in 1,6 % rezervacij in pasivnih časovnih razmejitev. Kapital je na dan 31.12.2015 znašal 5.785 tisoč evrov. Največ kapitala je bilo združnega, 3.076 tisoč evrov ali 53,2 %, od tega je bilo 2.920 tisoč evrov nerazdeljivega kapitala, preostali del pa so pomenili deleži članov zadruge.

6. PRILOGE (PREGLEDNICE S PODATKI)

- Tabela 1: Pomembnejše postavke poslovnega izida družb v letih od 2011 do 2015
- Tabela 2: Obseg in struktura posameznih vrst prihodkov in odhodkov družb
- Tabela 3: Rezultati poslovanja družb glede na velikost v letu 2015
- Tabela 4: Razvrstitev družb po področjih dejavnosti v letu 2015
- Tabela 5: Podrobnejši podatki o dodani vrednosti, izgubi na substanci in neto dodani vrednosti družb po področjih dejavnosti v letu 2015
- Tabela 6: Poslovni izid družb po področjih dejavnosti v letu 2015
- Tabela 7: Razvrstitev družb po občinah v letu 2015
- Tabela 8: Podrobnejši podatki o dodani vrednosti, izgubi na substanci in neto dodani vrednosti družb občinah v letu 2015
- Tabela 9: Poslovni izid družb po občinah v letu 2015
- Tabela 10: Obseg in struktura posameznih vrst sredstev in obveznosti do virov sredstev družb
- Tabela 11: Pomembnejši kazalniki poslovanja družb v letih od 2011 do 2015
- Tabela 12: Pomembnejše postavke poslovnega izida podjetnikov v letih od 2011 do 2015
- Tabela 13: Obseg in struktura posameznih vrst prihodkov in odhodkov podjetnikov
- Tabela 14: Razvrstitev podjetnikov po področjih dejavnosti v letu 2015
- Tabela 15: Podrobnejši podatki o dodani vrednosti, izgubi na substanci in neto dodani vrednosti podjetnikov po področjih dejavnosti v letu 2015
- Tabela 16: Podjetnikov dohodek in negativni poslovni izid podjetnikov po področjih dejavnosti v letu 2015
- Tabela 17: Razvrstitev podjetnikov po občinah v letu 2015
- Tabela 18: Podrobnejši podatki o dodani vrednosti, izgubi na substanci in neto dodani vrednosti podjetnikov po občinah v letu 2015
- Tabela 19: Podjetnikov dohodek in negativni poslovni izid podjetnikov po občinah v letu 2015
- Tabela 20: Obseg in struktura posameznih vrst sredstev in obveznosti do virov sredstev podjetnikov
- Tabela 21: Pomembnejši kazalniki poslovanja podjetnikov v letih od 2011 do 2015

Tabela 1: Pomembnejše postavke poslovnega izida družb v letih od 2011 do 2015

POSTAVKE POSLOVNEGA IZIDA	Znesek v tisoč EUR					Delež v prihodkih				
	2011	2012	2013	2014	2015	2011	2012	2013	2014	2015
Prihodki	847.517	798.300	764.863	750.873	738.728	100,0 %	100,0 %	100,0 %	100,0 %	100,0 %
Odhodki	851.881	803.086	765.235	720.775	736.324	100,5 %	100,6 %	100,0 %	96,0 %	99,7 %
EBT (neto celotni dobiček/izguba)	-4.365	-4.786	-372	30.098	2.404	-0,5 %	-0,6 %	0,0 %	4,0 %	0,3 %
EBIT (dobiček/izguba iz poslovanja)*	3.110	1.181	4.956	32.071	1.719	0,4 %	0,1 %	0,6 %	4,3 %	0,2 %
EBITDA**	60.956	54.283	64.684	78.206	74.374	7,2 %	6,8 %	8,5 %	10,4 %	10,1 %
Dodana vrednost	243.368	230.303	229.055	240.782	234.946	28,7 %	28,8 %	29,9 %	32,1 %	31,8 %
Izguba na substanci	1.559	1.667	1.311	544	2.511	0,2 %	0,2 %	0,2 %	0,1 %	0,3 %
Neto dodana vrednost	241.809	228.636	227.744	240.238	232.436	28,5 %	28,6 %	29,8 %	32,0 %	31,5 %
Davek iz dobička	2.931	2.681	2.993	3.833	4.642	0,3 %	0,3 %	0,4 %	0,5 %	0,6 %
Odloženi davki	-1.336	-247	-891	-658	-696	-0,2 %	0,0 %	-0,1 %	-0,1 %	-0,1 %
Čisti dobiček	18.205	20.744	27.682	35.329	41.470	2,1 %	2,6 %	3,6 %	4,7 %	5,6 %
Čista izguba	24.165	27.965	30.157	8.407	43.012	2,9 %	3,5 %	3,9 %	1,1 %	5,8 %
Neto čisti dobiček/izguba	-5.960	-7.221	-2.475	26.922	-1.542	-0,7 %	-0,9 %	-0,3 %	3,6 %	-0,2 %
Število družb, ki so predložile letno poročilo	922	933	926	957	986	-	-	-	-	-
Število zaposlenih	7.847	7.528	7.007	6.844	6.761	-	-	-	-	-

Opomba:

*EBIT je dobiček iz poslovanja, zmanjšan za izgubo iz poslovanja.

**EBITDA je denarni tok iz poslovanja, izračunan kot dobiček iz poslovanja, zmanjšan za izgubo iz poslovanja ter povečan za amortizacijo in odpise vrednosti.

Podatki v preglednici so iz letnih poročil na poenoteni obrazcih, ki so jih družbe predložile za posamezna leta. To pomeni, da se lahko podatki za leto 2014 razlikujejo od podatkov, ki so jih v poenotene obrazce za leto 2015 družbe vpisale v stolpec za prejšnje leto, ker je število družb, ki so predložile letna poročila, po posameznih letih različno.

Tabela 2: Obseg in struktura posameznih vrst prihodkov in odhodkov družb

PRIHODKI IN ODHODKI	Znesek v tisoč EUR		Indeks	Delež	
	2015	2014	$\frac{2015}{2014}$	2015	2014
PRIHODKI SKUPAJ	738.728	739.171	100	100,0 %	100,0 %
I. POSLOVNI PRIHODKI	728.656	729.286	100	98,6 %	98,7 %
1. Čisti prihodki od prodaje na domačem trgu	408.694	424.734	96	55,3 %	57,5 %
2. Čisti prihodki od prodaje na trgu EU	225.511	206.893	109	30,5 %	28,0 %
3. Čisti prihodki od prodaje na trgu izven EU	73.182	68.164	107	9,9 %	9,2 %
4. Sprememba vrednosti zalog proizvodov in nedokončane proizvodnje	-4.118	-1.788	230	-0,6 %	-0,2 %
5. Usredstveni lastni proizvodi in lastne storitve	634	952	67	0,1 %	0,1 %
6. Drugi poslovni prihodki	24.753	30.331	82	3,4 %	4,1 %
II. FINANČNI PRIHODKI	7.601	7.503	101	1,0 %	1,0 %
1. Finančni prihodki iz deležev	4.985	4.864	102	0,7 %	0,7 %
2. Finančni prihodki iz danih posojil	673	909	74	0,1 %	0,1 %
3. Finančni prihodki iz poslovnih terjatev	1.943	1.730	112	0,3 %	0,2 %
III. DRUGI PRIHODKI	2.471	2.381	104	0,3 %	0,3 %
ODHODKI SKUPAJ	736.324	706.863	104	100,0 %	100,0 %
I. POSLOVNI ODHODKI	726.937	695.930	104	98,7 %	98,5 %
1. Stroški blaga, materiala in storitev	479.404	482.148	99	65,1 %	68,2 %
2. Stroški dela	158.062	159.758	99	21,5 %	22,6 %
- stroški plač	114.407	113.022	101	15,5 %	16,0 %
- stroški pokojninskih in drugih socialnih zavarovanj	20.360	20.369	100	2,8 %	2,9 %
- drugi stroški dela	23.294	26.367	88	3,2 %	3,7 %
3. Odpisi vrednosti	72.655	43.411	167	9,9 %	6,1 %
- amortizacija	40.488	37.953	107	5,5 %	5,4 %
- prevrednotovalni poslovni odhodki	32.166	5.458	589	4,4 %	0,8 %
4. Drugi poslovni odhodki	16.817	10.613	158	2,3 %	1,5 %
II. FINANČNI ODHODKI	7.973	9.506	84	1,1 %	1,3 %
1. Finančni odhodki iz oslabitve in odpisov finančnih naložb	576	1.744	33	0,1 %	0,2 %
2. Finančni odhodki iz finančnih obveznosti	5.796	6.112	95	0,8 %	0,9 %
3. Finančni odhodki iz poslovnih obveznosti	1.601	1.650	97	0,2 %	0,2 %
III. DRUGI ODHODKI	1.414	1.428	99	0,2 %	0,2 %
POSLOVNI IZID:	2.404	32.308	7	-	-
- iz poslovanja	1.719	33.357	5	-	-
- iz financiranja	-372	-2.003	19	-	-
- iz drugega delovanja	1.057	953	111	-	-

Tabela 3: Rezultati poslovanja družb glede na velikost v letu 2015

TEMELJNI PODATKI (zneski v tisoč EUR)	VELIKOST DRUŽB				SKUPAJ	
	Mikro	Majhne	Srednje	Velike		
DRUŽBE	število	935	31	13	7	986
	delež	94,8 %	3,1 %	1,3 %	0,7 %	100,0 %
ZAPOSLENI	število	2.334	1.342	1.186	1.899	6.761
	delež	34,5 %	19,9 %	17,5 %	28,1 %	100,0 %
PRIHODKI SKUPAJ	znesek	190.415	125.944	197.088	225.281	738.728
	delež	25,8 %	17,0 %	26,7 %	30,5 %	100,0 %
ČISTI PRIHODKI OD PRODAJE	znesek	185.113	118.588	183.006	220.680	707.388
	delež	26,2 %	16,8 %	25,9 %	31,2 %	100,0 %
ČISTI PRIHODKI OD PRODAJE NA TUJEM TRGU	število družb	202	20	9	6	237
	znesek	32.700	33.452	74.339	158.201	298.693
	delež	10,9 %	11,2 %	24,9 %	53,0 %	100,0 %
ODHODKI SKUPAJ	znesek	185.290	123.861	178.961	248.212	736.324
	delež	25,2 %	16,8 %	24,3 %	33,7 %	100,0 %
VREDNOST AKTIVE NA DAN 31. 12. 2015	znesek	202.098	122.770	198.164	205.500	728.532
	delež	27,7 %	16,9 %	27,2 %	28,2 %	100,0 %
DODANA VREDNOST	število družb	733	30	13	5	781
	znesek	62.924	43.694	60.862	67.466	234.946
	delež	26,8 %	18,6 %	25,9 %	28,7 %	100,0 %
	indeks $\frac{2015}{2014}$	109	97	99	92	99
IZGUBA NA SUBSTANCI	število družb	150	1	-	2	153
	znesek	386	172	-	1.952	2.511
	delež	15,4 %	6,9 %	-	77,8 %	100,0 %
	indeks $\frac{2015}{2014}$	80	-	-	4947	484
NETO DODANA VREDNOST	znesek	62.538	43.522	60.862	65.514	232.436
ČISTI DOBIČEK	število družb	583	29	11	4	627
	znesek	9.018	5.908	16.395	10.149	41.470
	delež	21,7 %	14,2 %	39,5 %	24,5 %	100,0 %
	indeks $\frac{2015}{2014}$	113	122	110	143	119
ČISTA IZGUBA	število družb	304	2	2	3	311
	znesek	5.228	3.738	614	33.432	43.012
	delež	12,2 %	8,7 %	1,4 %	77,7 %	100,0 %
	indeks $\frac{2015}{2014}$	154	459	131	3159	751
NETO ČISTI DOBIČEK/IZGUBA	znesek	3.790	2.170	15.781	-23.283	-1.542

Tabela 4: Razvrstitev družb po področjih dejavnosti v letu 2015

PODROČJA DEJAVNOSTI (zneski v tisoč EUR)	DRUŽBE		ZAPOSLENI		PRIHODKI SKUPAJ		ČISTI PRIHODKI OD PRODAJE		ČISTI PRIHODKI OD PRODAJE NA TUJEM TRGU		ODHODKI SKUPAJ		VREDNOST AKTIVE NA DAN 31.12.2015	
	število	delež	število	delež	znesek	delež	znesek	delež	znesek	delež	znesek	delež	znesek	delež
A Kmetijstvo in lov, gozdarstvo, ribištvo	6	0,6 %	6	0,1 %	274	0,0 %	257	0,0 %	32	0,0 %	266	0,0 %	331	0,0 %
B Rudarstvo	2	0,2 %	118	1,7 %	11.230	1,5 %	2.944	0,4 %	39	0,0 %	11.188	1,5 %	42.595	5,8 %
C Predelovalne dejavnosti	156	15,8 %	3.443	50,9 %	372.554	50,4 %	365.583	51,7 %	231.226	77,4 %	386.341	52,5 %	323.080	44,3 %
D Oskrba z električno energijo, plinom in paro	12	1,2 %	98	1,4 %	13.018	1,8 %	12.618	1,8 %	0	0,0 %	12.544	1,7 %	15.052	2,1 %
E Oskrba z vodo, ravnanje z odpadki in odpadki, saniranje okolja	7	0,7 %	190	2,8 %	11.702	1,6 %	10.880	1,5 %	95	0,0 %	11.580	1,6 %	8.573	1,2 %
F Gradbeništvo	153	15,5 %	696	10,3 %	61.329	8,3 %	59.763	8,4 %	4.589	1,5 %	56.994	7,7 %	61.985	8,5 %
G Trgovina, vzdrževanje in popravila motornih vozil	198	20,1 %	849	12,6 %	145.769	19,7 %	144.471	20,4 %	37.847	12,7 %	148.010	20,1 %	91.544	12,6 %
H Promet in skladiščenje	44	4,5 %	181	2,7 %	17.381	2,4 %	16.068	2,3 %	1.600	0,5 %	16.135	2,2 %	13.629	1,9 %
I Gostinstvo	47	4,8 %	68	1,0 %	3.703	0,5 %	3.616	0,5 %	134	0,0 %	3.729	0,5 %	2.855	0,4 %
J Informacijske in komunikacijske dejavnosti	45	4,6 %	135	2,0 %	22.084	3,0 %	20.099	2,8 %	13.010	4,4 %	16.336	2,2 %	21.052	2,9 %
K Finančne in zavarovalniške dejavnosti	11	1,1 %	10	0,2 %	3.053	0,4 %	602	0,1 %	0	0,0 %	608	0,1 %	15.777	2,2 %
L Poslovanje z nepremičninami	21	2,1 %	52	0,8 %	7.636	1,0 %	6.409	0,9 %	215	0,1 %	6.829	0,9 %	54.049	7,4 %
M Strokovne, znanstvene in tehnične dejavnosti	194	19,7 %	494	7,3 %	51.144	6,9 %	47.628	6,7 %	7.475	2,5 %	48.431	6,6 %	64.975	8,9 %
N Druge raznovrstne poslovne dejavnosti	34	3,4 %	329	4,9 %	11.884	1,6 %	10.610	1,5 %	1.713	0,6 %	11.653	1,6 %	6.712	0,9 %
O Dejavnost javne uprave in obrambe, dejavnost obvezne socialne varnosti	1	0,1 %	0	0,0 %	6	0,0 %	6	0,0 %	-	-	6	0,0 %	-	-
P Izobraževanje	12	1,2 %	20	0,3 %	873	0,1 %	838	0,1 %	3	0,0 %	849	0,1 %	806	0,1 %
Q Zdravstvo in socialno varstvo	18	1,8 %	33	0,5 %	2.255	0,3 %	2.218	0,3 %	-	-	2.057	0,3 %	2.970	0,4 %
R Kulturne, razvedrilne in rekreacijske dejavnosti	11	1,1 %	7	0,1 %	1.509	0,2 %	1.463	0,2 %	716	0,2 %	1.437	0,2 %	1.697	0,2 %
S Druge dejavnosti	14	1,4 %	30	0,4 %	1.326	0,2 %	1.317	0,2 %	0	0,0 %	1.329	0,2 %	849	0,1 %
SKUPAJ	986	100,0 %	6.761	100,0 %	738.728	100,0 %	707.388	100,0 %	298.693	100,0 %	736.324	100,0 %	728.532	100,0 %

Tabela 5: Podrobnejši podatki o dodani vrednosti, izgubi na substanci in neto dodani vrednosti družb po področjih dejavnosti v letu 2015

PODROČJA DEJAVNOSTI (zneski v tisoč EUR)	DODANA VREDNOST				IZGUBA NA SUBSTANCI				NETO DODANA VREDNOST		
	število družb	znesek	delež	indeks 2015/2014	število družb	znesek	delež	indeks 2015/2014	leto 2015 znesek	leto 2014 znesek	indeks 2015/2014
A Kmetijstvo in lov, gozdarstvo, ribištvo	4	119	0,1 %	124	1	0	0,0 %	93	119	95	124
B Rudarstvo	2	6.419	2,7 %	69	-	-	-	-	6.419	9.299	69
C Predelovalne dejavnosti	139	119.540	50,9 %	98	13	2.120	84,4 %	-	117.421	121.424	97
D Oskrba z električno energijo, plinom in paro	9	4.793	2,0 %	106	2	6	0,3 %	650	4.786	4.504	106
E Oskrba z vodo, ravnanje z odpadki, saniranje okolja	5	5.199	2,2 %	101	1	0	0,0 %	84	5.198	5.135	101
F Gradbeništvo	122	21.036	9,0 %	107	18	18	0,7 %	75	21.017	19.623	107
G Trgovina, vzdrževanje in popravila motornih vozil	142	29.312	12,5 %	95	44	120	4,8 %	41	29.192	30.409	96
H Promet in skladiščenje	36	6.373	2,7 %	122	5	8	0,3 %	68	6.365	5.228	122
I Gostinstvo	34	1.009	0,4 %	107	8	13	0,5 %	417	996	937	106
J Informacijske in komunikacijske dejavnosti	35	9.429	4,0 %	106	9	10	0,4 %	52	9.419	8.846	106
K Finančne in zavarovalniške dejavnosti	8	290	0,1 %	87	3	39	1,6 %	98	250	294	85
L Poslovanje z nepremičninami	18	4.360	1,9 %	107	2	56	2,2 %	118	4.304	4.012	107
M Strokovne, znanstvene in tehnične dejavnosti	157	17.620	7,5 %	102	32	90	3,6 %	173	17.529	17.207	102
N Druge raznovrstne poslovne dejavnosti	28	6.976	3,0 %	97	5	7	0,3 %	72	6.969	7.196	97
O Dejavnost javne uprave in obrambe, dejavnost obvezne socialne varnosti	1	0	0,0 %	-	-	-	-	-	-	-	-
P Izobraževanje	10	456	0,2 %	116	1	0	0,0 %	7	456	390	117
Q Zdravstvo in socialno varstvo	17	1.177	0,5 %	101	1	0	0,0 %	-	1.177	1.160	101
R Kulturne, razvedrilne in rekreacijske dejavnosti	6	219	0,1 %	177	3	12	0,5 %	-	207	123	168
S Druge dejavnosti	8	620	0,3 %	96	5	9	0,4 %	261	611	643	95
SKUPAJ	781	234.946	100,0 %	99	153	2.511	100,0 %	484	232.436	236.525	98

Tabela 6: Poslovni izid družb po področjih dejavnosti v letu 2015

PODROČJA DEJAVNOSTI (zneski v tisoč EUR)	ČISTI DOBIČEK					ČISTA IZGUBA					NETO ČISTI DOBIČEK/IZGUBA	
	število družb	število zaposlenih	znesek	delež	indeks 2015/2014	število družb	število zaposlenih	znesek	delež	indeks 2015/2014	leto 2015 znesek	leto 2014 znesek
A Kmetijstvo in lov, gozdarstvo, ribištvo	3	6	15	0,0 %	253	2	0	8	0,0 %	32	7	-18
B Rudarstvo	1	11	529	1,3 %	113	1	107	572	1,3 %	122	-43	0
C Predelovalne dejavnosti	110	3.000	19.318	46,6 %	117	42	444	34.342	79,8 %	1.590	-15.024	14.357
D Oskrba z električno energijo, plinom in paro	9	98	380	0,9 %	117	2	0	6	0,0 %	29	374	305
E Oskrba z vodo, ravnanje z odpadki, saniranje okolja	4	181	143	0,3 %	175	2	9	25	0,1 %	5.506	119	82
F Gradbeništvo	102	655	4.221	10,2 %	123	40	41	626	1,5 %	179	3.596	3.074
G Trgovina, vzdrževanje in popravila motornih vozil	113	415	2.443	5,9 %	85	74	433	5.186	12,1 %	390	-2.743	1.551
H Promet in skladiščenje	30	163	1.223	2,9 %	124	11	18	62	0,1 %	46	1.162	850
I Gostinstvo	28	54	100	0,2 %	103	14	14	138	0,3 %	88	-39	-60
J Informacijske in komunikacijske dejavnosti	26	115	4.971	12,0 %	101	18	20	164	0,4 %	172	4.807	4.848
K Finančne in zavarovalniške dejavnosti	4	3	2.440	5,9 %	191	7	7	27	0,1 %	205	2.413	1.264
L Poslovanje z nepremičninami	16	46	1.246	3,0 %	130	4	6	668	1,6 %	1.378	578	914
M Strokovne, znanstvene in tehnične dejavnosti	124	399	3.252	7,8 %	144	65	95	993	2,3 %	125	2.259	1.464
N Druge raznovrstne poslovne dejavnosti	21	283	869	2,1 %	270	12	47	115	0,3 %	142	753	240
O Dejavnost javne uprave in obrambe, dejavnost obvezne socialne varnosti	1	-	-	-	-	-	-	-	-	-	-	-
P Izobraževanje	7	15	39	0,1 %	159	4	6	23	0,1 %	181	16	12
Q Zdravstvo in socialno varstvo	17	32	167	0,4 %	115	1	1	1	0,0 %	3	167	129
R Kulturne, razvedrilne in rekreacijske dejavnosti	5	7	80	0,2 %	90	4	0	14	0,0 %	1.134	66	87
S Druge dejavnosti	6	15	34	0,1 %	55	8	15	45	0,1 %	179	-11	36
SKUPAJ	627	5.498	41.470	100,0 %	119	311	1.262	43.012	100,0 %	751	-1.542	29.135

Tabela 7: Razvrstitev družb po občinah v letu 2015

OBČINE (zneski v tisoč EUR)	DRUŽBE		ZAPOSLENI		PRIHODKI SKUPAJ		ČISTI PRIHODKI OD PRODAJE		ČISTI PRIHODKI OD PRODAJE NA TUJEM TRGU		ODHODKI SKUPAJ		VREDNOST AKTIVE NA DAN 31.12.2015	
	število	delež	število	delež	znesek	delež	znesek	delež	znesek	delež	znesek	delež	znesek	delež
034 HRASTNIK	97	9,8 %	1.292	19,1 %	117.708	15,9 %	115.412	16,3 %	75.511	25,3 %	109.458	14,9 %	108.977	15,0 %
060 LITIJA	293	29,7 %	1.329	19,7 %	156.623	21,2 %	150.673	21,3 %	47.901	16,0 %	144.687	19,6 %	161.862	22,2 %
129 TRBOVLJE	348	35,3 %	1.581	23,4 %	212.464	28,8 %	198.283	28,0 %	42.641	14,3 %	235.950	32,0 %	228.010	31,3 %
142 ZAGORJE OB SAVI	248	25,2 %	2.558	37,8 %	251.933	34,1 %	243.019	34,4 %	132.640	44,4 %	246.230	33,4 %	229.682	31,5 %
SKUPAJ	986	100,0 %	6.761	100,0 %	738.728	100,0 %	707.388	100,0 %	298.693	100,0 %	736.324	100,0 %	728.532	100,0 %

Tabela 8: Podrobnejši podatki o dodani vrednosti, izgubi na substanci in neto dodani vrednosti družb po občinah v letu 2015

OBČINE (zneski v tisoč EUR)	DODANA VREDNOST				IZGUBA NA SUBSTANCI				NETO DODANA VREDNOST		
	število družb	znesek	delež	indeks $\frac{2015}{2014}$	število družb	znesek	delež	indeks $\frac{2015}{2014}$	leto 2015 znesek	leto 2014 znesek	indeks $\frac{2015}{2014}$
034 HRASTNIK	81	45.971	19,6 %	112	12	35	1,4 %	290	45.936	41.090	112
060 LITIJA	231	45.189	19,2 %	107	47	105	4,2 %	51	45.084	41.992	107
129 TRBOVLJE	255	56.877	24,2 %	88	70	2.266	90,2 %	1.124	54.612	64.418	85
142 ZAGORJE OB SAVI	214	86.909	37,0 %	98	24	104	4,2 %	105	86.805	89.025	98
SKUPAJ	781	234.946	100,0 %	99	153	2.511	100,0 %	484	232.436	236.525	98

Tabela 9: Poslovni izid družb po občinah v letu 2015

OBČINE (zneski v tisoč EUR)	ČISTI DOBIČEK					ČISTA IZGUBA					NETO ČISTI DOBIČEK/IZGUBA	
	število družb	število zaposlenih	znesek	delež	indeks 2015/2014	število družb	število zaposlenih	znesek	delež	indeks 2015/2014	leto 2015 znesek	leto 2014 znesek
034 HRASTNIK	63	1.110	8.275	20,0 %	154	31	182	1.033	2,4 %	312	7.242	5.032
060 LITIJA	188	1.235	12.462	30,1 %	124	90	95	1.743	4,1 %	213	10.719	9.218
129 TRBOVLJE	204	1.184	11.150	26,9 %	114	124	397	36.267	84,3 %	1.417	-25.117	7.186
142 ZAGORJE OB SAVI	172	1.970	9.583	23,1 %	99	66	588	3.969	9,2 %	197	5.614	7.698
SKUPAJ	627	5.498	41.470	100,0 %	119	311	1.262	43.012	100,0 %	751	-1.542	29.135

Tabela 10: Obseg in struktura posameznih vrst sredstev in obveznosti do virov sredstev družb

POSTAVKE SREDSTEV IN OBVEZNOSTI DO VIROV SREDSTEV	Znesek v tisoč EUR		Indeks	Delež v %	
	31.12.2015	31.12.2014	31.12.14=100	31.12.2015	31.12.2014
I. SREDSTVA	728.532	744.259	98	100,0 %	100,0 %
A. Dolgoročna sredstva	373.750	407.643	92	51,3 %	54,8 %
1. Neopredmetena sredstva in dolgoročne aktivne časovne razmejitev	24.620	21.196	116	3,4 %	2,8 %
2. Opredmetena osnovna sredstva	250.927	279.280	90	34,4 %	37,5 %
3. Naložbene nepremičnine	32.577	34.348	95	4,5 %	4,6 %
4. Dolgoročne finančne naložbe	58.063	60.904	95	8,0 %	8,2 %
5. Dolgoročne poslovne terjatve	1.776	2.908	61	0,2 %	0,4 %
6. Odložene terjatve za davek	5.787	9.008	64	0,8 %	1,2 %
B. Kratkoročna sredstva	341.174	331.675	103	46,8 %	44,6 %
1. Sredstva (skupine za odtujitev) za prodajo	2.322	2.215	105	0,3 %	0,3 %
2. Zaloge	75.106	77.697	97	10,3 %	10,4 %
3. Kratkoročne finančne naložbe	43.791	43.403	101	6,0 %	5,8 %
4. Kratkoročne poslovne terjatve	164.963	167.809	98	22,6 %	22,5 %
5. Denarna sredstva	54.992	40.552	136	7,5 %	5,4 %
C. Kratkoročne aktivne časovne razmejitev	13.608	4.941	275	1,9 %	0,7 %
II. OBVEZNOSTI DO VIROV SREDSTEV	728.532	744.259	98	100,0 %	100,0 %
A. Kapital (1 do 5 - 6 + 7 - 8)	323.463	334.102	97	44,4 %	44,9 %
1. Vpoklicani kapital	105.007	100.083	105	14,4 %	13,4 %
2. Kapitalske rezerve	124.373	124.802	100	17,1 %	16,8 %
3. Rezerve iz dobička	27.178	26.839	101	3,7 %	3,6 %
4. Presežek iz prevrednotenja	6.195	6.599	94	0,9 %	0,9 %
5. Preneseni čisti dobiček	111.325	90.091	124	15,3 %	12,1 %
6. Prenesena čista izguba	76.223	41.164	185	10,5 %	5,5 %
7. Čisti dobiček poslovnega leta	38.679	31.771	122	5,3 %	4,3 %
8. Čista izguba poslovnega leta	13.070	4.920	266	1,8 %	0,7 %
B. Rezervacije in dolgoročne pasivne časovne razmejitev	33.641	26.923	125	4,6 %	3,6 %
C. Dolgoročne obveznosti	127.702	133.989	95	17,5 %	18,0 %
1. Dolgoročne finančne obveznosti	120.875	127.312	95	16,6 %	17,1 %
2. Dolgoročne poslovne obveznosti	6.094	5.895	103	0,8 %	0,8 %
3. Odložene obveznosti za davek	732	782	94	0,1 %	0,1 %
Č. Kratkoročne obveznosti	223.156	224.106	100	30,6 %	30,1 %
1. Obveznosti, vključene v skupine za odtujitev	0	0	-	0,0 %	0,0 %
2. Kratkoročne finančne obveznosti	73.245	76.067	96	10,1 %	10,2 %
3. Kratkoročne poslovne obveznosti	149.911	148.038	101	20,6 %	19,9 %
D. Kratkoročne pasivne časovne razmejitev	20.570	25.140	82	2,8 %	3,4 %

Tabela 11: Pomembnejši kazalniki poslovanja družb v letih od 2011 do 2015

VRSTE KAZALNIKOV	Leto				
	2011	2012	2013	2014	2015
I. KAZALNIKI FINANCIRANJA					
1. Delež kapitala v virih sredstev, v %	40,5	40,6	41,3	43,8	44,4
2. Dolgoročna pokritost dolgoročnih sredstev in zalog	0,89	0,91	0,93	1,002	1,080
3. Razmerje med finančnim dolgom in denarnim tokom iz poslovanja (EBITDA)	4,286	4,401	3,421	2,697	2,610
II. KAZALNIKI GOSPODARNOSTI					
1. Celotna gospodarnost	0,99	0,99	1,00	1,04	1,00
2. Gospodarnost poslovanja	1,00	1,00	1,01	1,05	1,00
3. Čista dobičkovnost skupnih prihodkov	-0,007	-0,009	-0,003	0,036	-0,002
4. Dobičkovnost poslovnih prihodkov	0,004	0,001	0,007	0,043	0,002
III. KAZALNIKI DONOSNOSTI					
1. Donosnost sredstev	0,283	0,277	0,290	0,323	0,316
2. Donosnost kapitala	0,694	0,686	0,697	0,757	0,707
IV. KAZALNIKI PRODUKTIVNOSTI IN DOHODKOVNOSTI					
1. Prihodki na zaposlenega, v EUR	108.002	106.049	109.162	109.719	109.271
2. Neto dodana vrednost na zaposlenega, v EUR	30.815	30.373	32.504	35.104	34.381
3. Čisti poslovni izid na zaposlenega, v EUR	-759	-959	-353	3.934	-228
4. Povprečna mesečna plača na zaposlenega, v EUR	1.380	1.386	1.406	1.395	1.410

Opomba:

Kazalniki v preglednici so iz letnih poročil na poenotenih obrazcih, ki so jih družbe predložile za posamezna leta. To pomeni, da se lahko podatki za leto 2014 razlikujejo od podatkov, ki so jih v poenotene obrazce za leto 2015 družbe vpisale v stolpec za prejšnje leto, ker je število družb, ki so predložile letna poročila, po posameznih letih različno.

Tabela 12: Pomembnejše postavke poslovanja podjetnikov v letih od 2011 do 2015

POSTAVKE POSLOVNEGA IZIDA (zneski v tisoč EUR)	Znesek					Delež v prihodkih				
	2011	2012	2013	2014	2015	2011	2012	2013	2014	2015
Prihodki	105.200	96.178	95.484	98.550	97.984	100,0%	100,0%	100,0%	100,0%	100,0%
Odhodki	98.956	90.935	89.313	90.494	90.747	94,1%	94,5%	93,5%	91,8%	92,6%
Dodana vrednost	28.827	26.099	25.729	26.267	25.874	27,4%	27,1%	26,9%	26,7%	26,4%
Izguba na substanci	639	597	580	482	539	0,6%	0,6%	0,6%	0,5%	0,6%
Neto dodana vrednost	28.188	25.502	25.149	25.785	25.335	26,8%	26,5%	26,3%	26,2%	25,9%
Podjetnikov dohodek	8.260	7.011	7.560	9.034	8.563	7,9%	7,3%	7,9%	9,2%	8,7%
Negativni poslovni izid	2.015	1.768	1.389	978	1.327	1,9%	1,8%	1,5%	1,0%	1,4%
Neto podjetnikov dohodek	6.245	5.243	6.171	8.056	7.237	5,9%	5,5%	6,5%	8,2%	7,4%
Število zaposlenih	1.047	946	885	846	869	-	-	-	-	-
Število majhnih podjetnikov, ki so predložili letno poročilo	1.674	1.656	1.600	1.591	1.507	-	-	-	-	-

Opomba:

Podatki v preglednici so iz letnih poročil na poenotenih obrazcih, ki so jih podjetniki predložili za posamezna leta. To pomeni, da se lahko podatki za leto 2014 razlikujejo od podatkov, ki so jih v poenotene obrazce za leto 2015 podjetniki vpisali v stolpec za prejšnje leto, ker je število podjetnikov, ki so predložili letna poročila, po posameznih letih različno.

Tabela 13: Obseg in struktura posameznih vrst prihodkov in odhodkov podjetnikov

PRIHODKI IN ODHODKI	Znesek v tisoč EUR		Indeks	Delež	
	2015	2014	$\frac{2015}{2014}$	2015	2014
I. POSLOVNI PRIHODKI	96.881	93.439	104	98,9%	99,0%
1. Čisti prihodki od prodaje na domačem trgu	90.481	85.562	106	92,3%	90,6%
2. Čisti prihodki od prodaje na trgu EU	5.187	6.658	78	5,3%	7,1%
3. Čisti prihodki od prodaje na trgu izven EU	297	555	54	0,3%	0,6%
4. Sprememba vrednosti zalog proizvodov in nedokončane proizvodnje	-22	-8	290	0,0%	0,0%
5. Usredstveni lastni proizvodi in lastne storitve	0	0	-	0,0%	0,0%
6. Drugi poslovni prihodki	938	672	140	1,0%	0,7%
II. FINANČNI PRIHODKI	50	36	140	0,1%	0,0%
1. Finančni prihodki iz deležev	1	6	12	0,0%	0,0%
2. Finančni prihodki iz danih posojil	17	5	371	0,0%	0,0%
3. Finančni prihodki iz poslovnih terjatev	33	25	131	0,0%	0,0%
III. DRUGI PRIHODKI	1.053	936	112	1,1%	1,0%
PRIHODKI SKUPAJ	97.984	94.410	104	100,0%	100,0%
I. POSLOVNI ODHODKI	90.044	86.737	104	99,2%	99,2%
1. Stroški blaga, materiala in storitev	58.025	57.569	101	63,9%	65,9%
2. Stroški dela	13.637	12.563	109	15,0%	14,4%
- stroški plač	9.550	8.708	110	10,5%	10,0%
- stroški pokojninskih in drugih socialnih zavarovanj	1.653	1.532	108	1,8%	1,8%
- drugi stroški dela	2.434	2.322	105	2,7%	2,7%
3. Odpisi vrednosti	4.862	4.612	105	5,4%	5,3%
- amortizacija	4.306	4.223	102	4,7%	4,8%
- prevrednotovalni poslovni odhodki	556	389	143	0,6%	0,4%
4. Drugi poslovni odhodki	13.521	11.993	113	14,9%	13,7%
II. FINANČNI ODHODKI	513	485	106	0,6%	0,6%
1. Finančni odhodki iz oslabitve in odpisov finančnih naložb	7	0	-	0,0%	0,0%
2. Finančni odhodki iz finančnih obveznosti	367	371	99	0,4%	0,4%
3. Finančni odhodki iz poslovnih obveznosti	140	113	123	0,2%	0,1%
III. DRUGI ODHODKI	190	173	110	0,2%	0,2%
ODHODKI SKUPAJ	90.747	87.394	104	100,0%	100,0%

Tabela 14: Razvrstitev podjetnikov po področjih dejavnosti v letu 2015

PODROČJA DEJAVNOSTI (zneski v tisoč EUR)	PODJETNIKI		ZAPOSLENI		PRIHODKI SKUPAJ		ČISTI PRIHODKI OD PRODAJE		ODHODKI SKUPAJ		VREDNOST AKTIVE NA DAN 31.12.2015	
	število	delež	število	delež	število	delež	znesek	delež	znesek	delež	znesek	delež
A Kmetijstvo in lov, gozdarstvo, ribištvo	9	0,6%	4	0,5%	495	0,5%	477	0,5%	473	0,5%	318	0,5%
C Predelovalne dejavnosti	192	12,7%	158	18,1%	13.850	14,1%	13.570	14,1%	12.591	13,9%	11.971	19,7%
D Oskrba z električno energijo, plinom in paro	5	0,3%	-	-	60	0,1%	52	0,1%	64	0,1%	164	0,3%
F Gradbeništvo	286	19,0%	233	26,8%	19.306	19,7%	19.018	19,8%	18.216	20,1%	12.027	19,8%
G Trgovina, vzdrževanje in popravila motornih vozil	258	17,1%	153	17,6%	26.226	26,8%	25.845	26,9%	25.145	27,7%	11.589	19,1%
H Promet in skladiščenje	105	7,0%	87	10,0%	11.720	12,0%	11.321	11,8%	10.802	11,9%	7.623	12,6%
I Gostinstvo	107	7,1%	124	14,3%	9.185	9,4%	9.044	9,4%	8.776	9,7%	5.387	8,9%
J Informacijske in komunikacijske dejavnosti	52	3,5%	2	0,2%	1.454	1,5%	1.422	1,5%	1.273	1,4%	554	0,9%
K Finančne in zavarovalniške dejavnosti	11	0,7%	2	0,2%	284	0,3%	283	0,3%	242	0,3%	134	0,2%
L Poslovanje z nepremičninami	13	0,9%	3	0,4%	645	0,7%	640	0,7%	498	0,5%	4.006	6,6%
M Strokovne, znanstvene in tehnične dejavnosti	196	13,0%	41	4,7%	7.722	7,9%	7.576	7,9%	6.582	7,3%	3.772	6,2%
N Druge raznovrstne poslovne dejavnosti	57	3,8%	29	3,4%	2.416	2,5%	2.308	2,4%	2.092	2,3%	1.226	2,0%
O Dejavnost javne uprave in obrambe, dejavnost obvezne socialne varnosti	1	0,1%	-	-	167	0,2%	164	0,2%	165	0,2%	39	0,1%
P Izobraževanje	32	2,1%	-	-	554	0,6%	511	0,5%	439	0,5%	249	0,4%
Q Zdravstvo in socialno varstvo	13	0,9%	1	0,1%	214	0,2%	194	0,2%	164	0,2%	80	0,1%
R Kulturne, razvedrilne in rekreacijske dejavnosti	34	2,3%	2	0,2%	629	0,6%	606	0,6%	523	0,6%	244	0,4%
S Druge dejavnosti	136	9,0%	32	3,6%	3.056	3,1%	2.933	3,1%	2.700	3,0%	1.267	2,1%
SKUPAJ	1.507	100,0%	869	100,0%	97.984	100,0%	95.965	100,0%	90.747	100,0%	60.649	100,0%

Tabela 15: Podrobnejši podatki o dodani vrednosti, izgubi na substanci in neto dodani vrednosti podjetnikov po področjih dejavnosti v letu 2015

PODROČJA DEJAVNOSTI (zneski v tisoč EUR)	DODANA VREDNOST				IZGUBA NA SUBSTANCI				NETO DODANA VREDNOST		
	število podjetnikov	znesek	delež	indeks 2015/2014	število podjetnikov	znesek	delež	indeks 2015/2014	leto 2015 znesek	leto 2014 znesek	indeks 2015/2014
A Kmetijstvo in lov, gozdarstvo, ribištvo	8	85	0,3%	66	1	3	0,5%	66	83	125	66
C Predelovalne dejavnosti	166	4.901	18,9%	108	26	109	20,3%	264	4.792	4.493	107
D Oskrba z električno energijo, plinom in paro	4	15	0,1%	68	1	2	0,3%	-	13	22	60
F Gradbeništvo	247	5.622	21,7%	105	39	99	18,4%	227	5.522	5.313	104
G Trgovina, vzdrževanje in popravila motornih vozil	209	4.374	16,9%	110	49	111	20,5%	58	4.263	3.796	112
H Promet in skladiščenje	97	3.199	12,4%	111	8	5	0,9%	53	3.194	2.886	111
I Gostinstvo	95	2.561	9,9%	96	12	47	8,6%	162	2.514	2.650	95
J Informacijske in komunikacijske dejavnosti	43	258	1,0%	102	8	17	3,1%	142	241	242	100
K Finančne in zavarovalniške dejavnosti	10	83	0,3%	114	1	0	0,0%	48	83	73	114
L Poslovanje z nepremičninami	12	448	1,7%	85	1	0	0,0%	1	448	520	86
M Strokovne, znanstvene in tehnične dejavnosti	173	2.113	8,2%	112	22	34	6,3%	79	2.079	1.852	112
N Druge raznovrstne poslovne dejavnosti	52	977	3,8%	120	5	18	3,3%	206	959	803	119
O Dejavnost javne uprave in obrambe, dejavnost obvezne socialne varnosti	1	2	0,0%	40	-	-	-	-	2	6	40
P Izobraževanje	29	137	0,5%	97	3	13	2,4%	267	124	137	91
Q Zdravstvo in socialno varstvo	9	53	0,2%	106	4	9	1,7%	142	43	43	101
R Kulturne, razvedrilne in rekreacijske dejavnosti	31	157	0,6%	149	3	2	0,4%	26	154	97	160
S Druge dejavnosti	114	889	3,4%	106	22	71	13,1%	298	818	818	100
SKUPAJ	1.300	25.874	100,0%	106	205	539	100,0%	125	25.335	23.876	106

Tabela 16: Podjetnikov dohodek in negativni poslovni izid podjetnikov po področjih dejavnosti v letu 2015

PODROČJA DEJAVNOSTI (zneski v tisoč EUR)	PODJETNIKOV DOHODEK					NEGATIVNI POSLOVNI IZID					NETO PODJETNIKOV DOHODEK/ NETO NEGATIVNI POSLOVNI IZID	
	število podjet- nikov	število zaposlenih	znesek	delež	indeks 2015 2014	število podjet- nikov	število zaposlenih	znesek	delež	indeks 2015 2014	leto 2015 znesek	leto 2014 znesek
A Kmetijstvo in lov, gozdarstvo, ribištvo	7	1	35	0,4%	67	2	3	13	1,0%	212	21	46
C Predelovalne dejavnosti	160	136	1.481	17,3%	103	32	21	222	16,7%	300	1.259	1.361
D Oskrba z električno energijo, plinom in paro	3	0	8	0,1%	132	2	0	12	0,9%	-	-4	6
F Gradbeništvo	236	207	1.544	18,0%	106	50	25	455	34,3%	307	1.090	1.305
G Trgovina, vzdrževanje in popravila motornih vozil	196	133	1.347	15,7%	107	62	20	266	20,1%	108	1.081	1.015
H Promet in skladiščenje	91	82	946	11,1%	112	14	5	29	2,2%	33	918	757
I Gostinstvo	88	109	521	6,1%	92	19	15	112	8,5%	121	409	474
J Informacijske in komunikacijske dejavnosti	43	2	198	2,3%	99	8	0	17	1,3%	130	181	188
K Finančne in zavarovalniške dejavnosti	10	2	43	0,5%	108	1	0	0	0,0%	35	43	39
L Poslovanje z nepremičninami	8	3	178	2,1%	127	5	0	31	2,3%	49	147	77
M Strokovne, znanstvene in tehnične dejavnosti	174	38	1.171	13,7%	126	21	3	31	2,4%	73	1.140	889
N Druge raznovrstne poslovne dejavnosti	49	27	357	4,2%	130	8	2	33	2,5%	96	324	240
O Dejavnost javne uprave in obrambe, dejavnost obvezne socialne varnosti	1	0	2	0,0%	30	-	-	-	-	-	2	5
P Izobraževanje	30	0	120	1,4%	92	2	0	4	0,3%	379	116	129
Q Zdravstvo in socialno varstvo	11	1	53	0,6%	129	2	0	4	0,3%	346	49	40
R Kulturne, razvedrilne in rekreacijske dejavnosti	30	2	110	1,3%	131	4	0	5	0,3%	67	105	77
S Druge dejavnosti	112	26	449	5,2%	109	24	5	92	7,0%	228	357	370
SKUPAJ	1.249	769	8.563	100,0%	109	256	100	1.327	100,0%	154	7.237	7.016

Tabela 17: Razvrstitev podjetnikov po občinah v letu 2015

OBČINE (zneski v tisoč EUR)	PODJETNIKI		ZAPOSLENI		PRIHODKI SKUPAJ		ČISTI PRIHODKI OD PRODAJE		ODHODKI SKUPAJ		VREDNOST AKTIVE NA DAN 31.12.2015	
	število	delež	število	delež	število	delež	znesek	delež	znesek	delež	znesek	delež
034 HRASTNIK	192	12,7%	64	7,3%	8.912	9,1%	8.629	9,0%	8.079	8,9%	3.623	6,0%
060 LITIJA	475	31,5%	281	32,3%	31.079	31,7%	30.695	32,0%	28.923	31,9%	23.721	39,1%
129 TRBOVLJE	393	26,1%	249	28,7%	23.514	24,0%	23.012	24,0%	21.604	23,8%	11.547	19,0%
142 ZAGORJE OB SAVI	447	29,7%	276	31,8%	34.479	35,2%	33.629	35,0%	32.142	35,4%	21.757	35,9%
SKUPAJ	1.507	100,0%	869	100,0%	97.984	100,0%	95.965	100,0%	90.747	100,0%	60.649	100,0%

Tabela 18: Podrobnejši podatki o dodani vrednosti, izgubi na substanci in neto dodani vrednosti podjetnikov po občinah v letu 2015

OBČINE (zneski v tisoč EUR)	DODANA VREDNOST				IZGUBA NA SUBSTANCI				NETO DODANA VREDNOST		
	število podjetnikov	znesek	delež	indeks <u>2015</u> <u>2014</u>	število podjetnikov	znesek	delež	indeks <u>2015</u> <u>2014</u>	leto 2015 znesek	leto 2014 znesek	indeks <u>2015</u> <u>2014</u>
034 HRASTNIK	154	2.059	8,0%	115	38	110	20,4%	201	1.949	1.733	113
060 LITIJA	415	8.679	33,5%	101	59	178	33,1%	85	8.501	8.414	101
129 TRBOVLJE	329	6.656	25,7%	106	63	147	27,2%	175	6.510	6.175	105
142 ZAGORJE OB SAVI	402	8.479	32,8%	111	45	104	19,4%	123	8.375	7.555	111
SKUPAJ	1.300	25.874	100,0%	106	205	539	100,0%	125	25.335	23.876	106

Tabela 19: Podjetnikov dohodek in negativni poslovni izid podjetnikov po občinah v letu 2015

REGIJE (zneski v tisoč EUR)	PODJETNIKOV DOHODEK					NEGATIVNI POSLOVNI IZID					NETO PODJETNIKOV DOHODEK/ NETO NEGATIVNI POSLOVNI IZID	
	število podjet- nikov	število zaposlenih	znesek	delež	indeks 2015 2014	število podjet- nikov	število zaposlenih	znesek	delež	indeks 2015 2014	leto 2015 znesek	leto 2014 znesek
034 HRASTNIK	158	59	966	11,3%	121	34	4	133	10,0%	177	833	726
060 LITIJA	384	226	2.903	33,9%	108	90	55	747	56,3%	176	2.156	2.260
129 TRBOVLJE	322	238	2.128	24,8%	104	70	11	217	16,4%	185	1.911	1.928
142 ZAGORJE OB SAVI	385	246	2.566	30,0%	109	62	30	230	17,3%	94	2.337	2.102
SKUPAJ	1.249	769	8.563	100,0%	109	256	100	1.327	100,0%	154	7.237	7.016

Tabela 20: Obseg in struktura posameznih vrst sredstev in obveznosti do virov sredstev podjetnikov

SREDSTVA IN OBVEZNOSTI DO VIROV SREDSTEV (zneski v tisoč EUR)	Znesek		Indeks 31.12.14=100	Delež	
	31.12.2015	31.12.2014		31.12.2015	31.12.2014
I. SREDSTVA	60.649	57.162	106	100,0%	100,0%
A. Dolgoročna sredstva	27.628	27.025	102	45,6%	47,3%
1. Neopredmetena sredstva in dolgoročne aktivne časovne razmejitve	287	194	149	0,5%	0,3%
2. Opredmetena osnovna sredstva	25.369	24.745	103	41,8%	43,3%
3. Naložbene nepremičnine	1.863	1.977	94	3,1%	3,5%
4. Dolgoročne finančne naložbe	81	68	120	0,1%	0,1%
5. Dolgoročne poslovne terjatve	27	42	65	0,0%	0,1%
B. Kratkoročna sredstva	27.111	25.332	107	44,7%	44,3%
1. Sredstva (skupine za odtujitev) za prodajo	0	0	-	0,0%	0,0%
2. Zaloge	5.122	5.479	93	8,4%	9,6%
3. Kratkoročne finančne naložbe	332	240	138	0,5%	0,4%
4. Kratkoročne poslovne terjatve	15.442	14.390	107	25,5%	25,2%
5. Denarna sredstva	6.216	5.223	119	10,2%	9,1%
C. Kratkoročne aktivne časovne razmejitve	466	528	88	0,8%	0,9%
Č. Terjatve do podjetnika	5.444	4.277	127	9,0%	7,5%
II. OBVEZNOSTI DO VIROV SREDSTEV	60.649	57.162	106	100,0%	100,0%
A. Podjetnikov kapital	32.023	30.692	104	52,8%	53,7%
B. Rezervacije in dolgoročne pasivne časovne razmejitve	404	279	145	0,7%	0,5%
1. Rezervacije	123	134	92	0,2%	0,2%
2. Dolgoročne pasivne časovne razmejitve	281	146	193	0,5%	0,3%
C. Dolgoročne obveznosti	7.079	6.226	114	11,7%	10,9%
1. Dolgoročne finančne obveznosti	6.347	5.763	110	10,5%	10,1%
2. Dolgoročne poslovne obveznosti	732	463	158	1,2%	0,8%
Č. Kratkoročne obveznosti	20.301	19.035	107	33,5%	33,3%
1. Obveznosti, vključene v skupine za odtujitev	3	0	-	0,0%	0,0%
2. Kratkoročne finančne obveznosti	3.243	3.397	95	5,3%	5,9%
3. Kratkoročne poslovne obveznosti	17.055	15.637	109	28,1%	27,4%
D. Kratkoročne pasivne časovne razmejitve	842	930	91	1,4%	1,6%

Tabela 21: Pomembnejši kazalnik poslovanja podjetnikov v letih od 2011 do 2015

KAZALNIKI	2011	2012	2013	2014	2015
1. Delež dolgoročnih sredstev v sredstvih, v %	55,2	49,9	48,6	47,4	45,6
2. Razmerje med kratkoročnimi poslovnimi terjatvami ter kratkoročnimi finančnimi in poslovnimi obveznostmi	0,851	0,791	0,840	0,778	0,761
3. Celotna gospodarnost	1,06	1,06	1,07	1,09	1,08
4. Čista donosnost sredstev	0,079	0,079	0,099	0,139	0,123
5. Prihodki na zaposlenega, v EUR	100.508	101.665	107.899	116.444	112.703
6. Neto dodana vrednost na zaposlenega, v EUR	26.931	26.957	28.419	30.467	29.141
7. Neto dodana vrednost na nosilca dejavnosti in njegove zaposlene, v EUR	10.361	9.801	10.120	10.579	10.661
8. Neto podjetnikov dohodek na zaposlenega, v EUR	5.966	5.543	6.973	9.519	8.324

Opomba:

Kazalniki v preglednici so iz letnih poročil na poenotениh obrazcih, ki so jih podjetniki predložili za posamezna leta. To pomeni, da se lahko podatki za leto 2014 razlikujejo od podatkov, ki so jih v poenotene obrazce za leto 2015 podjetniki vpisali v stolpec za prejšnje leto, ker je število podjetnikov, ki so predložili letna poročila, po posameznih letih različno.

Agencija Republike Slovenije
za javnopravne evidence in storitve
Izpostava Trbovlje

**Informacija o poslovanju gospodarskih družb, samostojnih
podjetnikov In zadrug v Zasavski regiji v letu 2015**

Leto izdaje: maj 2016