



AJPES

Agencija Republike  
Slovenije za javnopravne  
evidenice in storitve  
Izpostava Trbovlje

# INFORMACIJA

**O POSLOVANJU GOSPODARSKIH DRUŽB IN  
SAMOSTOJNIH PODJETNIKOV POSAMEZNIKOV  
V ZASAVSKI REGIJI V LETU 2012**



Trbovlje, maj 2013





# KAZALO

	Stran
<b>I. UVOD .....</b>	<b>1</b>
<b>II. POVZETEK .....</b>	<b>2</b>
1. DRUŽBE .....	3
2. PODJETNIKI.....	5
<b>III. POSLOVANJE DRUŽB .....</b>	<b>6</b>
1. ZBIRNI REZULTATI POSLOVANJA DRUŽB .....	9
1.1. PRIHODKI .....	9
1.2. ODHODKI.....	10
1.3. DODANA VREDNOST IN IZGUBA NA SUBSTANCI .....	12
1.4. ČISTI DOBIČEK IN ČISTA IZGUBA .....	12
2. REZULTATI POSLOVANJA DRUŽB GLEDE NA VELIKOST .....	13
3. REZULTATI POSLOVANJA DRUŽB PO DEJAVNOSTIH .....	14
4. REZULTATI POSLOVANJA DRUŽB PO OBČINAH .....	16
5. SREDSTVA IN OBVEZNOSTI DO VIROV SREDSTEV DRUŽB .....	17
5.1. SREDSTVA .....	17
5.2. OBVEZNOSTI DO VIROV SREDSTEV .....	18
5.3. STRUKTURA FINANCIRANJA .....	18
<b>IV. POSLOVANJE PODJETNIKOV .....</b>	<b>20</b>
1. ZBIRNI REZULTATI POSLOVANJA PODJETNIKOV .....	22
1.1. PRIHODKI IN ODHODKI .....	22
1.2. DODANA VREDNOST IN IZGUBA NA SUBSTANCI .....	23
1.3. PODJETNIKOV DOHODEK IN NEGATIVNI POSLOVNI IZID .....	24
2. REZULTATI POSLOVANJA PODJETNIKOV PO ŠTEVILU ZAPOSLENIH, PO DEJAVNOSTIH IN PO OBČINAH .....	24
3. SREDSTVA IN OBVEZNOSTI DO VIROV SREDSTEV PODJETNIKOV .....	27

<b>V. PRILOGE</b>	<b>28</b>
<i>Priloga 1: Pomembnejše postavke poslovnega izida družb v letih od 2008 do 2012.....</i>	<i>29</i>
<i>Priloga 2: Obseg in struktura posameznih vrst prihodkov družb.....</i>	<i>30</i>
<i>Priloga 3 : Obseg in struktura posameznih vrst odhodkov družb.....</i>	<i>31</i>
<i>Priloga 4: Rezultati poslovanja družb glede na velikost .....</i>	<i>32</i>
<i>Priloga 5: Razvrstitev družb po področjih dejavnosti .....</i>	<i>33</i>
<i>Priloga 6: Podrobnejši podatki o dodani vrednosti, izgubi na substanci in neto dodani vrednosti družb po področjih dejavnosti .....</i>	<i>34</i>
<i>Priloga 7: Poslovni izid družb po področjih dejavnosti .....</i>	<i>35</i>
<i>Priloga 8: Rezultati poslovanja družb po občinah .....</i>	<i>36</i>
<i>Priloga 9: Obseg in struktura posameznih vrst sredstev in obveznosti do virov sredstev družb.....</i>	<i>37</i>
<i>Priloga 10: Pomembnejši kazalniki poslovanja družb v letih od 2008 do 2012 .....</i>	<i>38</i>
<i>Priloga 11: Pomembnejše postavke poslovnega izida podjetnikov v letih od 2008 do 2012.....</i>	<i>39</i>
<i>Priloga 12: Obseg in struktura posameznih vrst prihodkov podjetnikov .....</i>	<i>40</i>
<i>Priloga 13 : Obseg in struktura posameznih vrst odhodkov podjetnikov .....</i>	<i>41</i>
<i>Priloga 14: Razvrstitev podjetnikov po področjih dejavnosti .....</i>	<i>42</i>
<i>Priloga 15: Podrobnejši podatki o dodani vrednosti, izgubi na substanci in neto dodani vrednosti podjetnikov po področjih dejavnosti .....</i>	<i>43</i>
<i>Priloga 16: Podjetnikov dohodek in negativni poslovni izid podjetnikov po področjih dejavnosti.....</i>	<i>44</i>
<i>Priloga 17: Rezultati poslovanja podjetnikov po občinah.....</i>	<i>45</i>
<i>Priloga 18: Obseg in struktura posameznih vrst sredstev in obveznosti do virov sredstev podjetnikov.....</i>	<i>46</i>
<i>Priloga 19: Pomembnejši kazalniki poslovanja podjetnikov v letih od 2008 do 2012.....</i>	<i>47</i>

## I. UVOD

V informaciji sta predstavljena **poslovni izid in premoženjsko finančni položaj gospodarskih družb** (v nadaljevanju: družbe) in **samostojnih podjetnikov posameznikov** (v nadaljevanju: podjetniki) **v Zasavski regiji v letu 2012**. Podlaga so podatki<sup>1</sup> iz letnih poročil za leto 2012, ki so jih družbe in podjetniki v skladu z Zakonom o gospodarskih družbah (v nadaljevanju: ZGD-1)<sup>2</sup> za namen državne statistike predložili Agenciji Republike Slovenije za javnopravne evidence in storitve (v nadaljevanju: AJPES) do 31. marca 2013.

Družbe in podjetniki so podatke iz letnih poročil za namen državne statistike oziroma zaradi spremljanja ekonomskih gibanj na različnih ravneh predložili na poenotениh obrazcih, ki jih je AJPES predpisal z Navodilom o predložitvi letnih poročil in drugih podatkov gospodarskih družb, zadrug in samostojnih podjetnikov posameznikov (v nadaljevanju: navodilo)<sup>3</sup>.

Banke, zavarovalnice, družbe za upravljanje in nekatere druge finančne in investicijske družbe, ki ne poslujejo po kontnem načrtu za družbe, podatkov iz letnih poročil za državno statistiko ne predlagajo, ker zanje predpisana vsebina podatkov iz letnih poročil na poenotениh obrazcih ni primerna. **V informaciji tudi ni podatkov o družbah in podjetnikih, ki so v stečajnem ali likvidacijskem postopku.**

Oblika in vsebina letnega poročila podjetnika je odvisna od njegove velikosti.<sup>4</sup> Srednji in veliki podjetniki so sestavili in predložili letno poročilo na obrazcih, predpisanih za družbe. Za majhne podjetnike pa so obrazci predpisani na podlagi Slovenskega računovodskega standarda 39 (2006) – Računovodske rešitve pri malih samostojnih podjetnikih posameznikih.<sup>5</sup>

V Zasavski regiji v letu 2012 ni bilo podjetnikov, ki bi po velikosti sodili med srednje in velike, zato sta v informaciji obravnavana poslovni izid in premoženjsko finančni položaj **majhnih samostojnih podjetnikov posameznikov**.

**Pri presoji poslovanja družb v letu 2012 je treba upoštevati, da letna poročila družb, zavezanih k reviziji, še niso revidirana, kar pomeni, da bodo po opravljeni reviziji rezultati njihovega poslovanja lahko tudi drugačni.**

<sup>1</sup> Podatki, predloženi v evrih, so v tej informaciji prikazani v tisoč evrih, deleži pa na eno decimalno mesto, razen v povzetku, kjer so podatki prikazani v milijon evrih.

<sup>2</sup> Uradni list RS, št. 65/2009-UPB3, 83/2009, Odl.US: U-I-165/2008-10, Up-1772/2008-14, Up-379/2009-8, 33/2011, 91/2011, 100/2011, Skl.US: U-I-311/2011-5, 32/2012, 57/2012.

<sup>3</sup> Uradni list RS, št. 7/2008, 8/2009, 107/2009 in 109/2010.

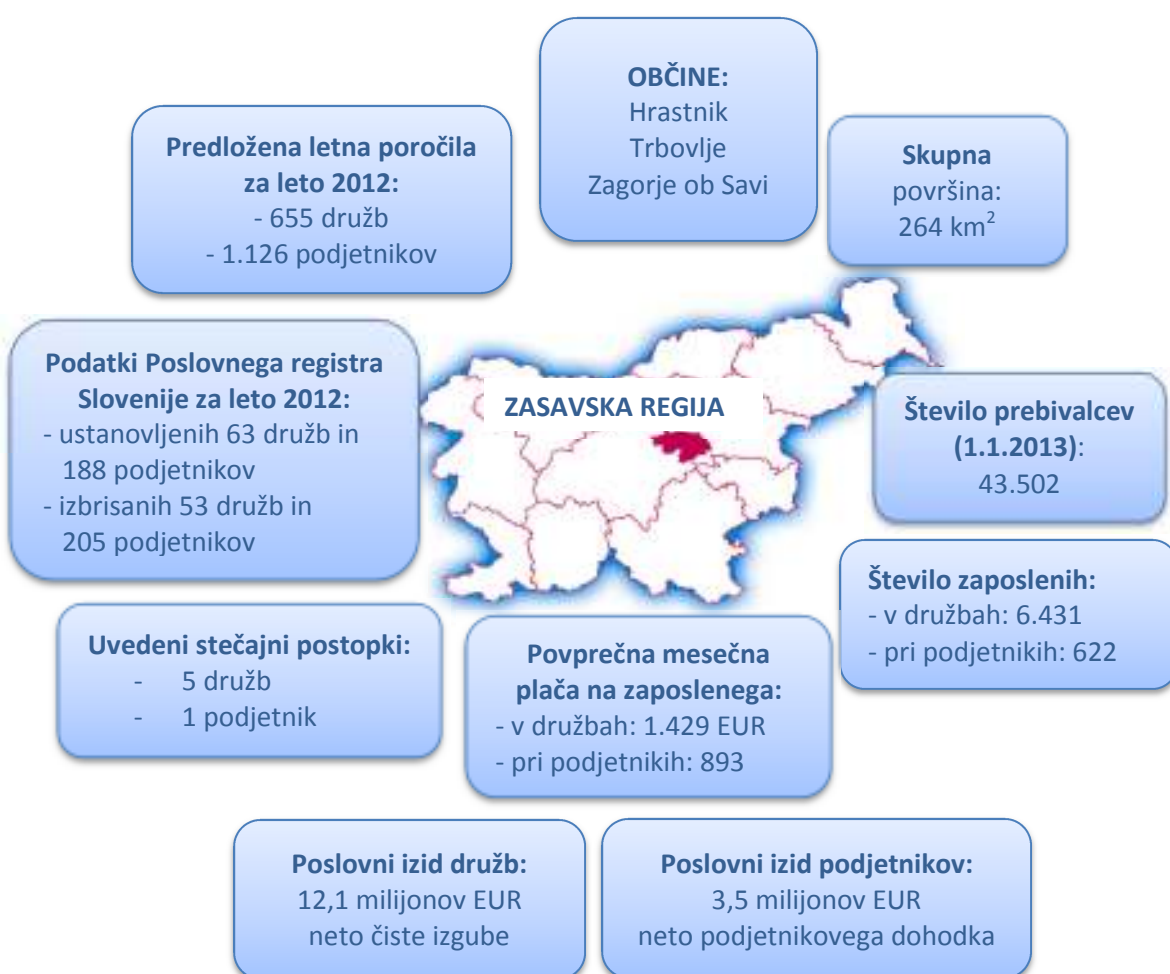
<sup>4</sup> Za razvrščanje samostojnih podjetnikov po velikosti veljajo enaka merila kot za gospodarske družbe.

<sup>5</sup> Uradni list RS št.118/2005 (10/2006 popr., 112/2006 popr., 90/2010 popr.), 9/2006, 20/2006, 70/2006, 75/2006, 1/2010, 80/2011, 2/2012.

## II. POVZETEK

Podatke iz letnih poročil za leto 2012 je AJPES predložilo 655 družb in 1.126 podjetnikov iz Zasavske regije.

V letu 2012 je bilo poslovanje zasavskih družb bistveno slabše kot poslovanje zasavskih podjetnikov. Zasavske družbe so že četrto leto zapored zabeležile negativen poslovni izid, ki se je v primerjavi z letom 2011 povečal za 39 %. Zasavski podjetniki že vrsto let poslujejo pozitivno, njihov poslovni izid pa se je v letu 2012 v primerjavi z letom 2011 zmanjšal za 9 %.



## 1. DRUŽBE

Podatke iz letnih poročil za leto 2012 je AJPES predložilo **655 družb**, 6 več kakor za leto 2011. Največ družb, 319, je imelo sedež v občini Trbovlje, 231 v občini Zagorje ob Savi in 105 v občini Hrastnik. Po podatkih Poslovnega registra Slovenije je bilo v letu 2012 v Zasavski regiji ustanovljenih 63 družb, s poslovanjem pa je prenehalo 53 gospodarskih družb. V letu 2012 je bilo uvedenih 5 stečajnih in 1 likvidacijski postopek družb.

**Zasavske družbe, ki so poslovale v letu 2012, so v primerjavi z letom 2011 poslabšale rezultate poslovanja. Izkazale so neto čisto izgubo v znesku 12,1 milijona evrov, 3,4 milijone evrov ali 39 % večjo kakor v letu 2011.** Čisti dobiček je ugotovilo 398 družb, znašal je 14,4 milijone evrov, čisto izgubo pa je ugotovilo 237 družb, znašala je 26,5 milijone evrov. Družbe s pozitivnim poslovnim izidom so čisti dobiček povečale za 1,3 milijone evrov ali za 10 %, družbe z negativnim poslovnim izidom pa so čisto izgubo povečale kar za 4,7 milijonov evrov ali za 21 %.

**Na povečanje neto čiste izgube zasavskega gospodarstva v letu 2012 v primerjavi z letom 2011 so odločilno vplivale družbe s področja rudarstva**, ki so izkazale 6,7 milijonov evrov več neto čiste izgube kakor v letu 2011. Neto čista izguba družb s področja predelovalnih dejavnosti se ni bistveno povečala, medtem ko se je pri družbah s področja gradbeništva zmanjšala za 1,1 milijon evrov. V primeru, da se neto čista izguba v področju rudarstva ne bi povečala in bi ostala na enaki ravni kot v letu 2011, bi bil končni rezultat poslovanja zasavskih družb sicer še vedno negativen, vendar pa precej boljši kakor v letu 2011.

Največ neto čiste izgube zasavskega gospodarstva v letu 2012 je ugotovilo 9 velikih družb, vpisanih v sodni register pred letom 1997. Te družbe so ugotovile kar 13,8 milijonov evrov neto čiste izgube, kar je 9,3 milijone evrov več kakor v letu 2011.

**Zasavske družbe so v letu 2012 ustvarile 6 % manj prihodkov in 5 % manj odhodkov** kakor v letu 2011. Čisti prihodki od prodaje na domačem trgu so se zmanjšali za 7 %, čisti odhodki od prodaje na tujem trgu pa se v primerjavi z letom 2011 niso spremenili. **Neto dodana vrednost zasavskih družb se je v letu 2012 zmanjšala za 5 %.** Neto dodana vrednost na zaposlenega je znašala 30.506 evrov, 2 % manj kakor v letu 2011.

**V zasavskih družbah je bilo v letu 2012 zaposlenih 6.430 delavcev, 3 % manj kakor v letu 2011. Povprečna mesečna plača na zaposlenega je v zasavskih družbah znašala 1.429 evrov** in je bila enaka kakor v letu 2011. V primerjavi s povprečno slovensko mesečno plačo na zaposlenega v družbah je bila nižja za 7 evrov.

Podatki za leto 2011 iz letnih poročil za leto 2012 se nekoliko razlikujejo od podatkov za leto 2011, ki so bili objavljeni na podlagi podatkov iz letnih poročil za leto 2011, ker se je število družb, ki so predložile letna poročila na poenotenih obrazcih za leto 2012 povečalo. Poleg tega pa v podatkih za leto 2011 iz letnih poročil za leto 2012 niso zajeti podatki 5 družb, nad katerimi je bil v letu 2012 uveden stečajni postopek in niso predložile letnih poročil za leto 2012, kar se najbolj odraža pri znesku čiste izgube (po podatkih za leto 2011 iz letnih poročil za leto 2012 je čista izguba za 615 tisoč evrov manjša od izgube, izkazane v letnih poročilih za leto 2011).

POSTAVKE POSLOVNEGA IZIDA	Znesek v tisoč EUR			
	Letno poročilo za leto 2012		Letno poročilo za leto 2011	
	2012	2011*	2011**	2010
<b>Število družb</b>	655	655	649	649
- od tega: ustanovljeni pred letom poročanja	600	600	595	595
- od tega: ustanovljeni v letu poročanja	55	55	54	54
<b>Število zaposlenih</b>	6.430	6.625	6.754	6.802
<b>Prihodki</b>	674.820	715.646	729.724	689.283
<b>Odhodki</b>	685.381	723.607	737.943	691.991
<b>Neto celotna izguba</b>	-10.561	-7.961	-8.220	-2.708
<b>Čisti dobiček</b>	14.388	13.123	13.428	12.802
<b>Čista izguba</b>	26.519	21.843	22.458	16.031
<b>Neto čista izguba</b>	-12.131	-8.719	-9.030	-3.230

Opomba: \*Podatki za leto 2011 iz letnih poročil za leto 2012

\*\*Podatki za leto 2011 iz letnih poročil za leto 2011

**Ob koncu leta 2012 so imele zasavske družbe 698,8 milijonov evrov sredstev (aktiva) oziroma obveznosti do virov sredstev, 1 % manj kakor ob koncu leta 2011.** Med sredstvi je bilo 57,4 % dolgoročnih sredstev, 11,3 % zalog in 31,3 % kratkoročnih sredstev brez zalog. Med obveznostmi do virov sredstev je bilo 39,9 % kapitala, 19,8 % dolgoročnih obveznosti in 40,3 % kratkoročnih obveznosti.

**Zasavske družbe so v letu 2012 z dolgoročnimi viri sredstev financirale 87,0 % dolgoročnih sredstev in zalog, v letu 2011 pa 85,4 %.**



## 2. PODJETNIKI

Podatke iz letnih poročil za leto 2012 je AJPES predložilo **1.126 podjetnikov**, 22 manj kakor za leto 2011. Največ podjetnikov, 512, je imelo sedež v občini Zagorje ob Savi, 427 v občini Trbovlje in 187 v občini Hrastnik. Po podatkih Poslovnega registra Slovenije se je v letu 2012 v Zasavski regiji registriralo 188 podjetnikov, s poslovanjem pa je prenehalo 205 podjetnikov. V letu 2012 je bil uveden le 1 stečajni postopek podjetnika.

**Zasavski podjetniki, ki so poslovali v letu 2012, so v primerjavi z letom 2011 nekoliko poslabšali rezultate poslovanja. Izkazali so neto podjetnikov dohodek v znesku 3,5 milijonov evrov, 9 % manjši kakor v letu 2011.** Podjetnikov dohodek je ugotovilo 871 podjetnikov, znašal je 4,6 milijonov evrov, negativni poslovni izid pa je ugotovilo 251 podjetnikov, znašal je 1,1 milijon evrov. Podjetnikov dohodek se je v letu 2012 zmanjšal za 1 %, negativni poslovni izid se je povečal kar za 40 %.

**Na pozitiven rezultat poslovanja zasavskih podjetnikov so odločilno vplivali podjetniki s področja strokovnih, znanstvenih in tehničnih dejavnosti, s področja gradbeništva in s področja trgovine, vzdrževanja in popravil motornih vozil**, ki so skupaj ustvarili več kot polovico neto podjetnikovega dohodka v Zasavski regiji. Na zmanjšanje neto podjetnikovega dohodka v letu 2012 so najbolj vplivali podjetniki področja predelovalnih dejavnosti, kjer se je neto podjetnikov dohodek zmanjšal za 18 % in podjetniki s področja strokovnih, znanstvenih in tehničnih dejavnosti, kjer se je neto podjetnikov dohodek zmanjšal za 15 %.

**Zasavski podjetniki so v letu 2012 ustvarili 4 % več prihodkov in odhodkov ter 2 % več neto dodane vrednosti kakor v letu 2011.** Neto dodana vrednost na zaposlenega je znašala 25.629 evrov in se v primerjavi z letom 2011 ni spremenila.

**Pri zasavskih podjetnikih je bilo zaposlenih 622 delavcev, 2 % več kakor v letu 2011. Povprečna mesečna plača na zaposlenega je znašala 833 evrov in je bila za 2,5 % višja kakor v letu 2011.** V primerjavi s povprečno slovensko mesečno plačo na zaposlenega pri podjetnikih je bila manjša za 10 %.

**Ob koncu leta 2012 so imeli zasavski podjetniki 40,2 milijona evrov sredstev oziroma obveznosti do virov sredstev, 6 % več kakor ob koncu leta 2011.** Podjetnikov kapital je znašal 22,1 milijon evrov, 5 % več kakor ob koncu leta 2011.

### III. POSLOVANJE DRUŽB

Zasavske družbe so leto 2012 zaključile z negativnim poslovnim rezultatom. Ustvarile so 674.820 tisoč evrov prihodkov in ugotovile 685.381 tisoč evrov odhodkov. Neto celotna izguba<sup>6</sup> je znašala 10.561 tisoč evrov.

Večino neto negativnega rezultata, 8.517 tisoč evrov, so družbe izkazale iz finančnega delovanja, kar je 18 % manj kakor v letu 2011. Družbe so imele 3.833 tisoč evrov neto izgube iz poslovanja, kar štirikrat več kakor v letu 2011. Z drugim delovanjem so družbe ustvarile 1.789 tisoč evrov neto celotnega dobička.

Družbe so ustvarile 14.388 tisoč evrov čistega dobička in 26.519 tisoč evrov čiste izgube. Čisti dobiček se je v primerjavi z letom 2011 povečal za 10 %, čista izguba pa za 21 %. Družbe so v letu 2012 ugotovile 12.131 tisoč evrov neto čiste izgube<sup>7</sup>, 39 % več kakor v letu 2011.

Pomembnejše postavke poslovnega izida družb iz letnih poročil na poenotениh obrazcih za leto 2012 so prikazane v naslednji preglednici:

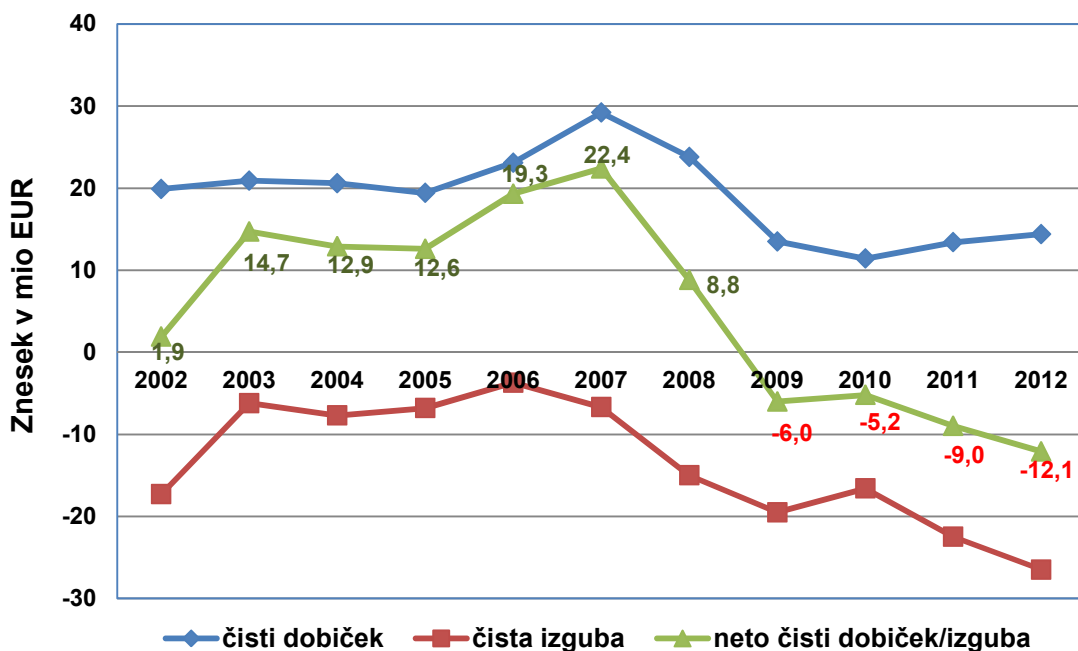
POSTAVKE POSLOVNEGA IZIDA	Znesek v tisoč EUR		Indeks	Delež v prihodkih (v %)	
	2012	2011	$\frac{2012}{2011}$	2012	2011
Prihodki	674.820	715.646	94	100,0	100,0
Odhodki	685.381	723.607	95	101,6	101,1
Neto celotni dobiček/izguba	-10.561	-7.961	133	-1,6	-1,1
Čisti dobiček	14.388	13.123	110	2,1	1,8
Čista izguba	26.519	21.843	121	3,9	3,1
Neto čisti dobiček/izguba	-12.131	-8.719	139	-1,8	-1,2

<sup>6</sup> Neto celotna izguba je negativna razlika med prihodki in odhodki.

<sup>7</sup> Neto čista izguba je neto celotna izguba povečana za znesek obračunanih davkov in zmanjšana za znesek neto odloženih davkov, ker je bil ta negativen. Negativni znesek odloženih davkov namreč povečuje čisti dobiček oziroma zmanjšuje čisto izgubo.

Podatki in kazalniki družb Zasavske regije za obdobje od leta 2002 do 2012<sup>8</sup> kažejo na slabitev zasavskega gospodarstva v zadnjih štirih letih, najslabši rezultati poslovanja pa so bili ugotovljeni v letu 2012. Od leta 2002 do 2008 so zasavske družbe izkazovale pozitiven poslovni izid, zadnja štiri leta pa zaključile z negativnim poslovnim izidom. Slabitev zasavskega gospodarstva je bilo zaznati že v letu 2008, ko se je neto čisti dobiček zmanjšal za več kot polovico, v letu 2009 pa so zasavske družbe že poslovale negativno. Vpliv splošne gospodarske krize se je močno odrazil že v letu 2011, ko se je neto čista izguba zasavskih družb v primerjavi z letoma 2009 in 2010 skoraj podvojila, v letu 2012 pa se je neto čista izguba povečala še za tretjino.

Višino čistega dobička, čiste izgube in neto čistega dobička oziroma neto čiste izgube zasavskih družb v letih od 2002 do 2012 prikazuje naslednji grafični prikaz:



V letu 2011 so na poslabšanje rezultatov poslovanja zasavskih družb najbolj vplivale družbe s področja predelovalnih dejavnosti, ki so ugotovile največ neto čiste izgube. V letu 2012 so družbe s področja predelovalnih dejavnosti ugotovile skoraj enak znesek neto čiste izgube kakor v letu 2011, na poslabšanje rezultatov poslovanja zasavskih družb pa so najbolj vplivale družbe s področja rudarstva, pri katerih se je neto čista izguba v primerjavi z leto 2011 občutno povečala.

Zasavske družbe so v letu 2012 poslabšale kazalnike gospodarnosti. Kazalnik gospodarnosti, izražen z razmerjem med skupnimi prihodki in skupnimi odhodki je padel iz 0,99 (v letih od 2009 do 2011) na 0,98 v letu 2012. Kazalnik gospodarnosti

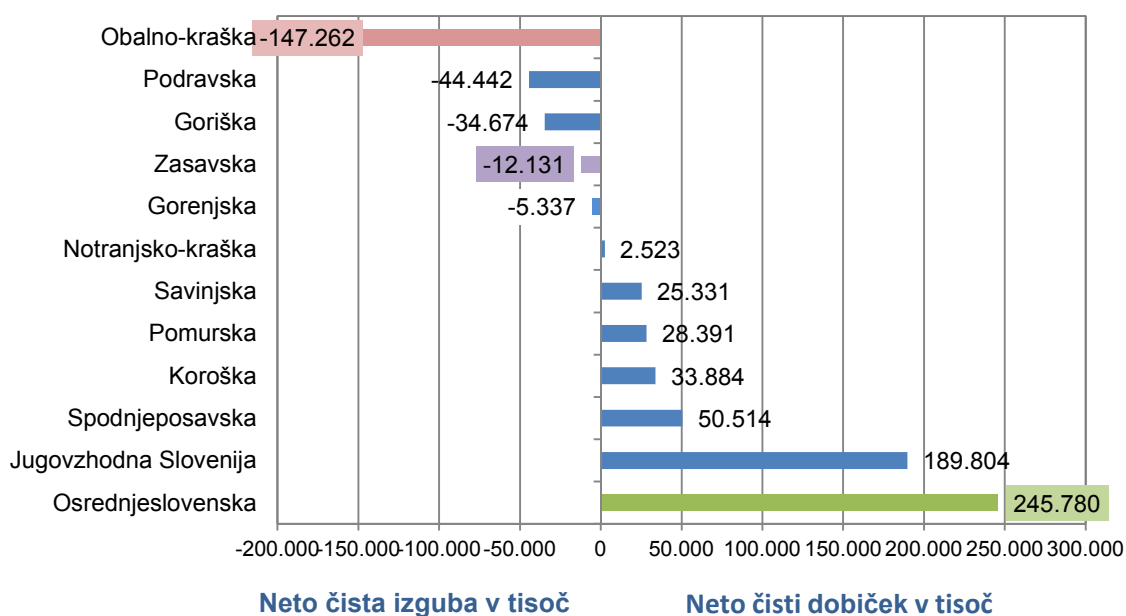
<sup>8</sup> Rezultati in kazalniki poslovanja so izračunani na podlagi podatkov iz letnih poročil na poenotenih obrazcih, ki so jih družbe predložile za posamezna leta.

poslovanja, izražen z razmerjem med poslovnimi prihodki in poslovnimi odhodki pa je v letu 2012 prvič v zadnjih desetih letih padel pod vrednost 1, znašal je 0,99. V letu 2008 je bila vrednost kazalnika še 1,03, v letih 2009 do 2011 pa 1,00.

Podrobnejši pregled rezultatov in kazalnikov poslovanja zasavskih družb v letih od 2008 do 2012 je razviden iz preglednic v Prilogi 1 in Prilogi 10.

Družbe iz Zasavske regije so s svojimi rezultati prispevale k rezultatom vseh družb v Sloveniji le manjše deleže. Zaposlovale so 1,5 % delavcev vseh družb, ustvarile 0,9 % vseh prihodkov in 1,2 % neto dodane vrednosti vseh družb. V Zasavski regiji je bilo 1,1 % vseh družb, ki so predložile podatke iz letnih poročil za leto 2012, imele pa so le 0,7 % vseh sredstev.

V letu 2012 je neto čisto izgubo ugotovilo pet regij, med njimi tudi Zasavska regija. Največ neto čiste izgube so v letu 2012 izkazale družbe iz Obalno-kraške regije, sledijo družbe iz Podravske in Goriške regije, za njimi pa družbe iz Zasavske regije. Največ neto čistega dobička so v letu 2012 izkazale družbe iz Osrednjeslovenske regije in iz Jugovzhodne Slovenije.



Neto dodana vrednost je bila ugotovljena v vseh regijah, v primerjavi z letom 2011 pa se je povečala le v treh regijah, največ v Pomurski regiji, za 7 %, v Notranjsko-kraški regiji za 4 % in v Gorenjski regiji za 3 %. Neto dodana vrednost se je najbolj zmanjšala pri družbah Zasavske regije, za 5 %, za 1 % pa se je zmanjšala v Koroški, Savinjski in Osrednjeslovenski regiji. V ostalih regijah se neto dodana vrednost v primerjavi z letom 2011 ni spremenila.

Po prihodkih na zaposlenega je bila Zasavska regija na zadnjem mestu. Prihodki na zaposlenega so znašali 104.949 evrov, polovico manj kot v Osrednjeslovenski regiji. Po neto dodani vrednosti na zaposlenega je bila Zasavska regija na devetem mestu med 12 regijami, največ neto dodane vrednosti na zaposlenega so izkazale družbe iz Jugovzhodne Slovenije. Zasavske družbe so bile z 1.887 evri neto čiste izgube na zaposlenega na predzadnjem mestu med petimi regijami, ki so v letu 2012 poslovale negativno, večji znesek neto čiste izgube na zaposlenega so imele le družbe iz Obalno-kraške regije.

Pomembnejše postavke poslovanja družb v letu 2012 so po posameznih regijah prikazane v naslednji preglednici:

REGIJE	DRUŽBE ZAPOSLENI PRIHODKI			NETO DODANA VREDNOST		NETO ČISTI DOBIČEK/IZGUBA	PRIHODKI NA ZAPOS.	NETO DODANA VREDNOST NA ZAPOS.	NETO ČISTI DOBIČEK/IZGUBA NA ZAPOS.
	delež v %	delež v %	delež v %	delež v %	indeks 2012/2011	znesek v tisoč EUR	znesek v EUR	znesek v EUR	znesek v EUR
<b>SKUPAJ</b>	<b>100,0</b>	<b>100,0</b>	<b>100,0</b>	<b>100,0</b>	<b>100</b>	<b>332.381</b>	<b>181.064</b>	<b>38.006</b>	<b>764</b>
Pomurska	2,8	3,7	2,7	2,7	107	28.391	133.571	28.422	1.785
Podravska	12,2	13,8	10,0	10,9	100	-44.442	129.891	29.745	-736
Koroška	1,9	2,8	2,1	2,4	99	33.884	136.254	32.777	2.803
Savinjska	9,5	12,7	10,1	12,9	99	25.331	144.127	38.490	458
Zasavska	1,1	1,5	0,9	1,2	95	-12.131	104.949	30.508	-1.887
Spodnjejeposavska	2,0	2,1	3,6	2,4	100	50.514	315.367	43.673	5.603
Jugovzhodna Slovenija	4,0	5,9	5,9	7,0	100	189.804	182.323	45.546	7.433
Osrednjeslovenska	44,3	37,5	47,3	41,4	99	245.780	228.627	42.013	1.508
Gorenjska	8,7	8,7	7,1	8,4	103	-5.337	147.765	36.685	-140
Notranjsko - kraška	1,6	1,9	1,3	1,4	104	2.523	126.994	29.070	310
Goriška	4,8	5,2	4,1	4,9	100	-34.674	143.496	35.725	-1.539
Obalno - kraška	6,8	4,3	4,9	4,4	100	-147.262	206.511	38.713	-7.894

## 1. ZBIRNI REZULTATI POSLOVANJA DRUŽB

### 1.1. PRIHODKI

V letu 2012 so zasavske družbe ustvarile **674.820 tisoč evrov prihodkov**, 6 % manj kakor v letu 2011.

Družbe so v letu 2012 izkazale **666.934 tisoč evrov poslovnih prihodkov**, 6 % manj kakor v letu 2011. Največ poslovnih prihodkov so družbe ustvarile s prodajo na domačem trgu, 411.883 tisoč evrov (61,8 %), s prodajo na trgu EU 155.632 tisoč evrov (23,3 %) in s prodajo na trgu izven EU 74.627 tisoč evrov (11,2 %). V primerjavi z letom 2011 so se čisti prihodki od prodaje na trgu EU povečali za 2 %, čisti prihodki od prodaje na trgu izven EU so se zmanjšali za 4 %, čisti prihodki od prodaje na domačem

trgu pa za 7 %. Zaradi rasti čistih prihodkov od prodaje na trgu EU in zmanjšanja čistih prihodkov od prodaje na domačem trgu se je delež prvih v poslovnih prihodkih v primerjavi z letom 2011 nekoliko povečal, delež drugih pa zmanjšal.

Čiste prihodke od prodaje na tujem trgu v znesku 230.258 tisoč evrov je ustvarilo 136 družb. Od teh družb jih je 43 sodilo v področje predelovalnih dejavnosti, ustvarile pa so kar 77,5 % vseh čistih prihodkov od prodaje na tujem trgu. Več kakor polovico vseh prihodkov na tujem trgu, 58,2 %, je ustvarilo 56 družb iz Zagorja, 18 družb iz Hrastnika je ustvarilo 27,4 %, 62 družb iz Trbovelj pa 14,4 % čistih prihodkov od prodaje na tujem trgu. Med družbami izvoznici je bilo 42 takšnih, ki so s prodajo na tujem trgu dosegle več prihodkov kakor s prodajo na domačem trgu, in sicer 19 iz Trbovelj, 17 iz Zagorja in 6 iz Hrastnika. Te družbe so ustvarile 184.889 tisoč evrov čistih prihodkov od prodaje na tujem trgu, 80,3 % vseh tovrstnih prihodkov.

Na zmanjšanje poslovnih prihodkov je vplivala tudi **negativna vrednost spremembe zalog proizvodov in nedokončane proizvodnje v znesku 4.497 tisoč evrov**, kar pomeni, da je bila vrednost teh zalog ob koncu obračunskega obdobja manjša, kot je bila na začetku (stroški v zalogah so nastali že v prejšnjem obračunskem obdobju).

**Finančni prihodki** so znašali **4.315 tisoč evrov**, v primerjavi z letom 2011 so se zmanjšali za 11 %. Med finančnimi prihodki so se najbolj povečali finančni prihodki iz poslovnih terjatev, za 80 %, finančni prihodki iz danih posojil so se zmanjšali za 7 %, prihodki iz deležev pa za 52 %.

Podrobnejši pregled obsega in strukture posameznih vrst prihodkov zasavskih družb je razviden iz preglednice v Prilogi 2.

## 1.2. ODHODKI

Družbe so v letu 2012 ugotovile **685.381 tisoč evrov odhodkov**, 5 % manj kakor v letu 2011. Zmanjšanje odhodkov je bilo za eno odstotno točko manjše od zmanjšanja prihodkov.

V letu 2012 so družbe ugotovile **670.766 tisoč evrov poslovnih odhodkov**, 5 % manj kakor v letu 2011.

Med poslovnimi odhodki so bili po obsegu največji **stroški blaga, materiala in storitev**. V letu 2012 so družbe obračunale 457.478 tisoč evrov teh stroškov, 6 % manj kakor v letu poprej. Med temi stroški je bil največji delež stroškov porabljenega materiala, 42,3 %, delež stroškov storitev je znašal 34,6 %, delež nabavne vrednosti prodanega blaga in materiala pa 23,1 %.

Na drugem mestu po obsegu so bili **stroški dela** v znesku 153.368 tisoč evrov, ki vključujejo stroške plač, stroške pokojninskih in drugih socialnih zavarovanj ter druge stroške dela. Stroški dela so se zmanjšali za 3 %, torej manj kot stroški blaga, materiala in storitev. Med stroški dela je bilo 71,9 % stroškov plač, 13,6 % stroškov pokojninskih in drugih socialnih zavarovanj in 14,5 % drugih stroškov dela.

**Plače** obračunavajo družbe v bruto znesku, vključno z nadomestili plač, ki jih zaposlenci prejemajo za čas, ko ne delajo, in ki bremenijo delodajalca. Zasavske družbe so v letu 2012 za plače namenile 110.250 tisoč evrov, 3 % manj kakor v letu 2011. V letu 2012 je bila povprečna mesečna plača na zaposlenega v Zasavju enaka kakor v letu 2011, znašala je 1.429 evrov, realno pa je bila nižja za 2,6 % (kolikor je znašala rast cen življenjskih potrebščin<sup>9</sup>). V primerjavi s povprečno slovensko mesečno plačo na zaposlenega, ki je znašala 1.436 evrov, je bila nižja za 7 evrov. V zasavskih družbah, ki sodijo v področje predelovalnih dejavnosti in ki so v letu 2012 zaposlovale skoraj polovico (49,7 %) vseh zasavskih delavcev, je povprečna mesečna plača na zaposlenega znašala 1.284 evrov in se je povečala za 1 % (realno pa se je zmanjšala za 1,6 %). Najvišjo povprečno mesečno plačo na zaposlenega so v letu 2012 imele družbe s področja oskrbe z elektriko, plinom in paro, kamor sodi 17 zasavskih družb, znašala je 2.267 evrov, v primerjavi z letom 2011 se je povečala za 5 %.

**Stroški pokojninskih in drugih socialnih zavarovanj** so v letu 2012 znašali 20.928 tisoč evrov, 5 % manj kakor v letu 2011, **drugi stroški dela** pa 22.190 tisoč evrov, 2 % manj kakor v letu 2011.

**Odpisi vrednosti** so znašali **46.629 tisoč evrov**. Med odpisi vrednosti je bil največji delež stroškov amortizacije (86,1 %), preostali del pa so pomenili prevrednotovalni poslovni odhodki. Znesek amortizacije se v primerjavi z letom 2011 ni spremenil.

**Finančni odhodki** so znašali **12.832 tisoč evrov** in so bili v primerjavi z letom 2011 manjši za 16 %. Največji del finančnih odhodkov (64,9 %) so pomenili finančni odhodki iz finančnih obveznosti, med katerimi so večinoma finančni odhodki iz posojil, prejetih od bank. Ti so se v primerjavi z letom 2011 zmanjšali za 14 %. Sledili so finančni odhodki iz oslabitve in odpisov finančnih naložb (24,3 %), ki so se v primerjavi z letom 2011 zmanjšali za 16 % in finančni odhodki iz poslovnih obveznosti (10,8 %), ki so se zmanjšali za 25 %.

Podrobnejši pregled obsega in strukture posameznih vrst odhodkov zasavskih družb je razviden iz preglednice v Prilogi 3.

---

<sup>9</sup> Podatek o rasti cen življenjskih potrebščin se nanaša na povečanje teh cen v obdobju januar - december 2012 v primerjavi z obdobjem januar - december 2011.

### 1.3. DODANA VREDNOST IN IZGUBA NA SUBSTANCI

Dodana vrednost je novo ustvarjena vrednost in izraža predvsem gospodarsko aktivnost družb. V letu 2012 je **dodano vrednost v znesku 197.523 tisoč evrov ugotovilo 516 družb** ali 78,8 % vseh, **izgubo na substanci v znesku 1.359 tisoč evrov pa je izkazalo 116 družb** ali 17,7 % vseh. V letu 2012 so zasavske družbe ugotovile 5 % manj dodane vrednosti in 10 % več izgube na substanci kakor v letu 2011.

Zasavske družbe so v letu 2012 skupaj ustvarile **196.164 tisoč evrov neto dodane vrednosti** (dodana vrednost je bila za ta znesek večja od izgube na substanci). Pred letom 2011 so zasavske družbe tudi kljub gospodarski krizi izkazovale rast neto dodane vrednosti, v zadnjih dveh letih pa se je neto dodana vrednost v primerjavi z letom poprej zmanjšala. V letu 2011 se v primerjavi z letom poprej neto dodana vrednost zmanjšala za 1 %, v letu 2012 pa se je v primerjavi z letom poprej zmanjšala že za 5 %. Zmanjšala se je sicer tudi neto dodana vrednost vseh slovenskih družb, vendar le za 0,1 %. Delež neto dodane vrednosti zasavskih družb je v celotni neto dodani vrednosti pomenil le 1,2 %.

Neto dodana vrednost na zaposlenega je v letu 2012 znašala 30.506 evrov, 685 evrov oziroma 2 % manj kakor leto poprej. Neto dodana vrednost na zaposlenega v Zasavju je bila precej nižja kot povprečna slovenska neto dodana vrednost na zaposlenega, ki je znašala 38.006 evrov (1 % manj kakor v letu 2011).

### 1.4. ČISTI DOBIČEK IN ČISTA IZGUBA

**Čisti dobiček v znesku 14.388 tisoč evrov je v letu 2012 ugotovilo 398 družb**, to je 60,8 % vseh. V primerjavi z letom 2011 se je povečal za 10 %, njegov delež v prihodkih vseh zasavskih družb je znašal 2,1 %.

**Čisto izgubo v znesku 26.519 tisoč evrov je v letu 2012 ugotovilo 237 družb**, to je 36,2 % vseh družb. V primerjavi z letom 2011 se je povečala za 21 %, njen delež v prihodkih vseh zasavskih družb je znašal 3,9 %.

**Družbe Zasavske regije so v letu 2012 ugotovile neto čisto izgubo v znesku 12.131 tisoč evrov.** V primerjavi z letom 2011, ko so iste družbe ugotovile neto čisto izgubo v znesku 8.719 tisoč evrov, se je neto čista izguba povečala za 39 %. V letu 2012 so se pomembno poslabšali tudi rezultati poslovanja slovenskih družb kot celote. Za razliko od zasavskih družb so sicer v letu 2012 še vedno poslovale pozitivno, vendar se je njihov neto čisti dobiček v primerjavi z letom 2011 zmanjšal kar za 64 %.



## 2. REZULTATI POSLOVANJA DRUŽB GLEDE NA VELIKOST

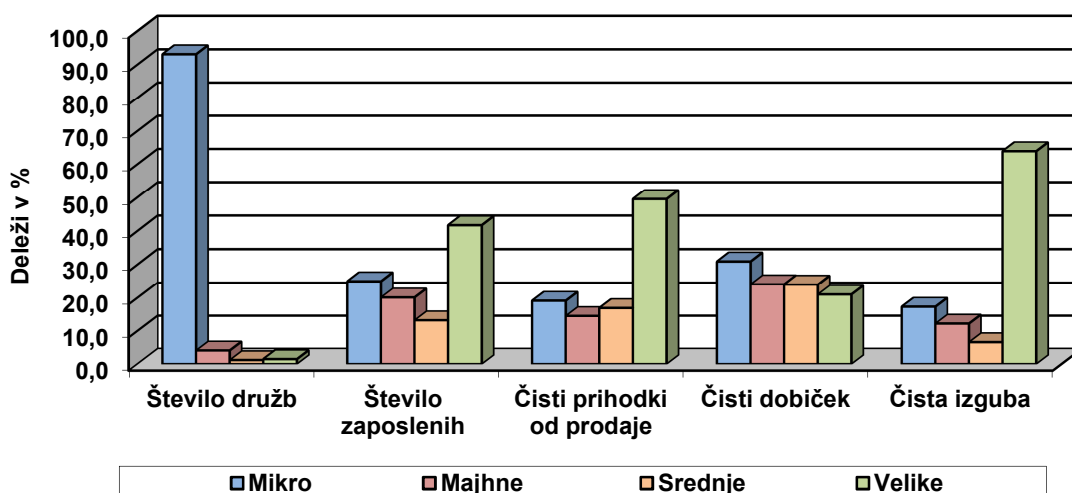
Družbe se v skladu z ZGD-1 po velikosti razvrščajo v mikro, majhne, srednje in velike na podlagi treh meril, in sicer povprečnega števila zaposlenih v poslovnem letu, čistih prihodkov od prodaje v poslovnem letu in vrednosti aktive ob koncu poslovnega leta.<sup>10</sup>

Večina družb, kar 610 ali 93,1 % vseh, je sodila med mikro družbe. Zaposlovale so 25,0 % vseh delavcev in ustvarile 19,1 % vseh čistih prihodkov od prodaje.

Med zasavskimi družbami je bilo še 10 velikih, 8 srednjih in 27 majhnih družb. Pri 10 velikih družbah je bilo zaposlenih kar 41,7 % vseh delavcev zasavskih družb, ki so ustvarili skoraj polovico, 49,5 %, vseh čistih prihodkov od prodaje in kar 63,6 % vseh čistih prihodkov od prodaje na tujem trgu.

**Na rezultate poslovanja zasavskih družb so odločilno vplivale velike družbe,** od katerih jih je 5 izkazalo čisti dobiček v znesku 3.020 tisoč evrov (21,0 % čistega dobička regije), 5 pa čisto izgubo v znesku 16.950 tisoč evrov (63,9 % čiste izgube regije). Neto čista izguba velikih družb je tako znašala kar 13.930 milijonov evrov. Neto čisto izgubo so ugotovile tudi mikro družbe (153 tisoč evrov), medtem ko so majhne in srednje družbe poslovale pozitivno in tako nekoliko zmanjšale negativni poslovni rezultat zasavskih družb. Majhne družbe so ugotovile 241 tisoč evrov, srednje družbe pa 1.711 tisoč evrov neto čistega dobička.

Pomembnejši podatki zasavskih družb glede na velikost v letu 2012 so razvidni iz naslednjega grafičnega prikaza:



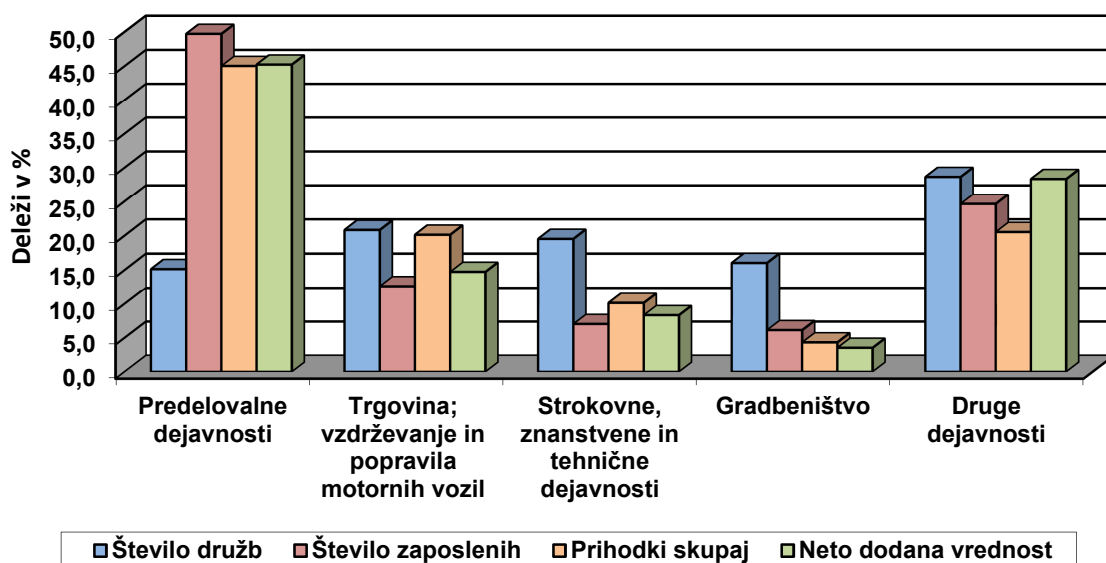
Podrobnejši pregled rezultatov poslovanja zasavskih družb glede na velikost je razviden iz preglednic v Prilogi 4.

<sup>10</sup> Velikost družbe je opredeljena s tremi merili, pri čemer mora družba izpolnjevati vrednosti dveh od treh meril, in sicer na podlagi podatkov dveh zaporednih poslovnih let.

### 3. REZULTATI POSLOVANJA DRUŽB PO DEJAVNOSTIH

Družbe se razvrščajo po dejavnostih v skladu z Uredbo o standardni klasifikaciji dejavnosti, ki se je pričela uporabljati s 1.1.2008.<sup>11</sup>

Struktura temeljnih podatkov o poslovanju zasavskih družb v letu 2012 po področjih dejavnosti je razvidna iz naslednjega grafičnega prikaza:



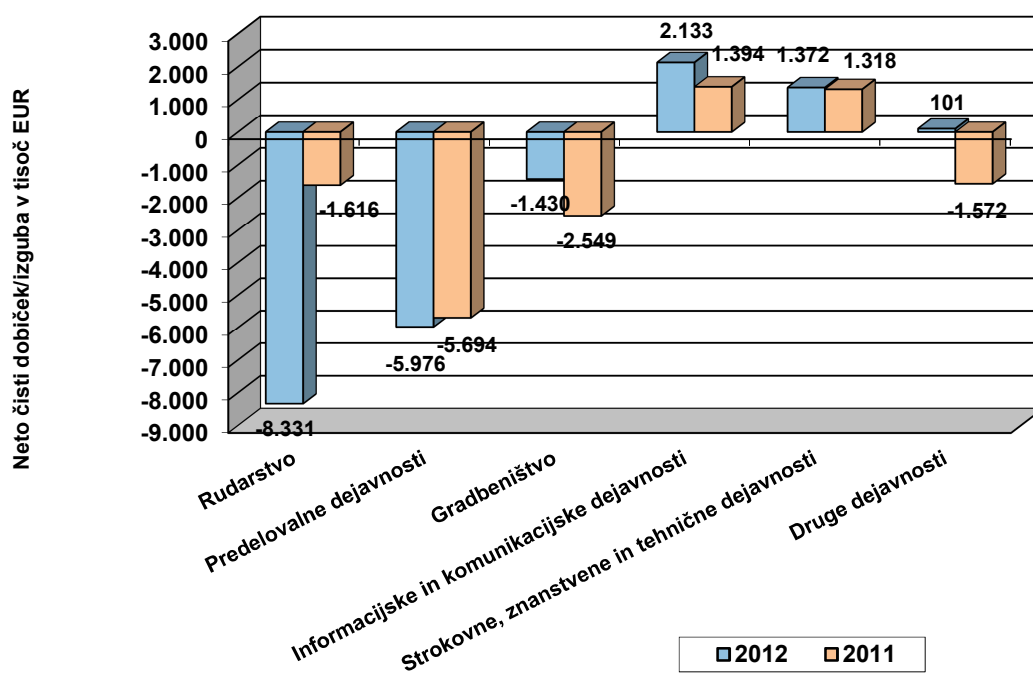
Tako kot v preteklih letih imajo v Zasavju še vedno najpomembnejši vpliv družbe s področja predelovalnih dejavnosti. Čeprav se njihovo število zmanjšuje, je 99 družb teh dejavnosti v letu 2012 še vedno zaposlovalo skoraj polovico, 49,7 %, vseh delavcev in ustvarilo 45,0 % vseh prihodkov ter kar 77,5 % čistih prihodkov od prodaje na tujem trgu. Drugo pomembnejše področje je bilo področje trgovine, vzdrževanja in popravil motornih vozil. 136 družb tega področja je zaposlovalo 12,6 % vseh delavcev in ustvarilo 20,1 % vseh prihodkov. Več kot 10 % vseh prihodkov (10,1 %) so ustvarile le še družbe s področja strokovnih, znanstvenih tehničnih dejavnosti, kamor spadajo pravne in računovodske dejavnosti, podjetniško in poslovno svetovanje, arhitekturno in tehnično projektiranje, oglaševanje, znanstvena raziskovalna dejavnost in druge podobne dejavnosti, pri katerih je bilo 7,0 % vseh zaposlenih. Po številu zaposlenih so bila pomembnejša področja še področje drugih raznovrstnih poslovnih dejavnosti (6,3 % zaposlenih), področje rudarstva (6,2 % zaposlenih) in področje gradbeništva (6,1 % zaposlenih).

<sup>11</sup> Uradni list RS, št. 69/2007 in 17/2008.

Največ neto čiste izgube Zasavske regije v letu 2012 je bilo ugotovljene na področju rudarstva, 8.331 tisoč evrov, sledi področje predelovalnih dejavnosti, kjer je neto čista izguba znašala 5.976 tisoč evrov in področje gradbeništva s 1.430 tisoč evri neto čiste izgube. Na poslabšanje rezultatov poslovanja zasavskih družb so najbolj vplivale družbe s področja rudarstva, saj se je neto čista izguba v primerjavi z letom 2011 povečala kar za 6.715 tisoč evrov (za 415 %), kar je predvsem posledica občutnega zmanjšanja poslovnih prihodkov zaradi zmanjšanja vrednosti zalog proizvodov in nedokončane proizvodnje ter drugih poslovnih prihodkov s prevrednotovalnimi poslovnimi prihodki. Pri družbah s področja predelovalnih dejavnosti se je neto čista izguba povečala za 281 tisoč evrov (za 5 %), medtem ko se je pri družbah s področja gradbeništva neto čista izguba zmanjšala za 1.119 tisoč evrov (za 44 %). V primeru, da se neto čista izguba v področju rudarstva ne bi povečala in bi ostala na enaki ravni kot v letu 2011, bi bil končni rezultat poslovanja zasavskih družb sicer še vedno negativen, vendar pa precej boljši kakor v letu 2011, neto čista izguba bi bila namreč manjša za 38 %.

Neto čisto izgubo zasavskih družb so s svojim pozitivnim rezultatom poslovanja nekoliko zmanjšale družbe s področja informacijskih in komunikacijskih dejavnosti, ki so ustvarile 2.133 tisoč evrov neto čistega dobička, kar 53 % več kakor v letu 2011 in družbe s področja strokovnih, znanstvenih in tehničnih dejavnosti, ki so ustvarile 1.372 tisoč evrov neto čistega dobička, 4 % več kakor v letu 2011. Pomembno so poslovni izid izboljšale tudi družbe s področja prometa in skladiščenja, za 1.083 tisoč evrov, saj so v letu 2011 še izkazovale neto čisto izgubo v znesku 972 tisoč evrov, v letu 2012 pa so ugotovile 110 tisoč evrov neto čistega dobička.

Neto čisti dobiček in neto čista izguba po pomembnejših področjih dejavnosti sta za leti 2011 in 2012 razvidna iz naslednjega grafičnega prikaza:

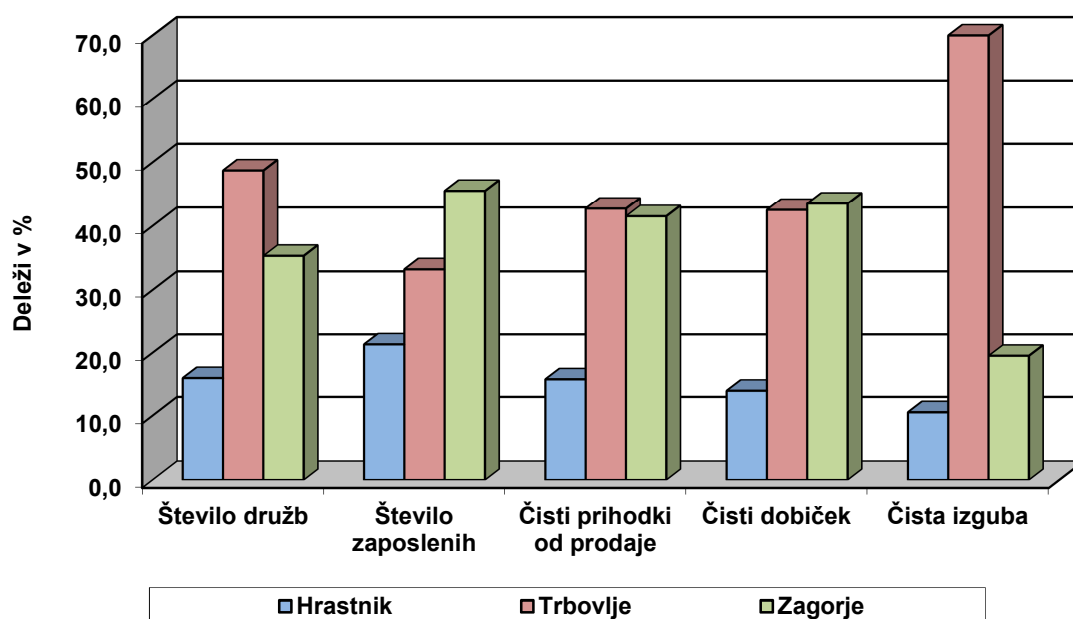


Podrobnejši pregled rezultatov poslovanja zasavskih družb po področjih dejavnosti je razviden iz preglednic v Prilogah 5, 6 in 7.

#### 4. REZULTATI POSLOVANJA DRUŽB PO OBČINAH

V Zasavsko statistično regijo sodijo občine Hrastnik, Trbovlje in Zagorje ob Savi.<sup>12</sup>

Struktura temeljnih podatkov o poslovanju zasavskih družb v letu 2012 po občinah je razvidna iz naslednjega grafičnega prikaza:



Največ zasavskih družb (319), ki so predložile letno poročilo za leto 2012, je imelo sedež v občini Trbovlje, ustvarile pa so tudi največ čistih prihodkov od prodaje, 42,7 %. Največ zaposlenih, 45,5 %, je imelo 231 družb s sedežem v občini Zagorje ob Savi. Te družbe so ustvarile 41,5 % vseh čistih prihodkov od prodaje in kar 58,2 % vseh čistih prihodkov od prodaje na tujem trgu. V občini Hrastnik je bilo 105 družb in 21,3 % vseh zaposlenih pri zasavskih družbah.

Družbe iz občin Hrastnik in Trbovlje so leto 2012 zaključile z negativnim poslovnim izidom, družbe iz občine Zagorje ob Savi pa so poslovale pozitivno. Na poslabšanje rezultatov poslovanja zasavskih družb so najbolj vplivale družbe iz Trbovelj, saj se je neto čista izguba v letu 2012 v primerjavi z letom 2011 več kot podvojila in je znašala kar 12.452 tisoč evrov. Družbe iz Hrastnika so neto čisto izgubo v primerjavi z letom 2011 zmanjšale kar za 47 %, znašala je 762 tisoč evrov. Najboljši rezultat poslovanja

<sup>12</sup> Uredba o standardni klasifikaciji teritorialnih enot (Uradni list RS, št. 9/2007).

so dosegle družbe iz Zagorja, ki so leto 2011 zaključile z negativnim poslovnim izidom (2.105 tisoč evrov neto čiste izgube), v letu 2012 pa so ugotovile 1.083 tisoč evrov neto čistega dobička.

Neto dodana vrednost je bila ugotovljena v vseh treh občinah, največ, 44,9 %, pri družbah iz Zagorja. Neto dodana vrednost se je v letu 2012 v primerjavi z letom 2011 povečala pri družbah iz Zagorja (za 4 %) in iz Hrastnika (za 1 %), pri družbah iz Trbovelj pa se je zmanjšala za 16 %.

Najvišjo povprečno mesečno plačo na zaposlenega v Zasavski regiji so imeli v občini Trbovlje, znašala je 1.581 evro in je bila za 1 % manjša kakor v letu 2011. Povprečna mesečna plača na zaposlenega pri zagorskih družbah je znašala 1.410 evrov, pri hrastniških družbah pa 1.233 evrov. V obeh občinah se je povprečna mesečna plača na zaposlenega v primerjavi z letom poprej povečala za 1 %.

Podrobnejši pregled rezultatov poslovanja zasavskih družb po občinah je razviden iz preglednic v Prilogi 8.

## 5. SREDSTVA IN OBVEZNOSTI DO VIROV SREDSTEV

Družbe Zasavske regije so na dan 31.12.2012 izkazale **698.804 tisoč evrov sredstev oziroma obveznosti do virov sredstev**, 1 % manj kakor na dan 31.12.2011. Glede na 2,7 % rast cen življenjskih potrebščin<sup>13</sup> se je premoženje družb realno zmanjšalo za 3,7 % .

### 5.1. SREDSTVA

Družbe so na dan 31.12.2012 izkazale 57,4 % dolgoročnih sredstev, 41,3 % kratkoročnih sredstev in 1,3 % kratkoročnih aktivnih časovnih razmejitev.

Vrednost **dolgoročnih sredstev** je znašala **401.195 tisoč evrov** in se v primerjavi z vrednostjo ob koncu leta 2011 ni bistveno spremenila. Med dolgoročnimi sredstvi je bilo največ opredmetenih osnovnih sredstev (70,2 %), dolgoročnih finančnih naložb (14,2 %), in naložbenih nepremičnin (8,1 %). Vrednost opredmetenih osnovnih sredstev se je ob koncu leta 2012 v primerjavi z letom poprej zmanjšala za 2 %, vrednost dolgoročnih finančnih naložb za 9 %, vrednost naložbenih nepremičnin pa se je povečala za 27 %.

---

<sup>13</sup> Podatek o rasti cen življenjskih potrebščin se nanaša na povečanje teh cen v decembru 2012 v primerjavi z decembrom 2011.

Druga pomembnejša skupina sredstev so **kratkoročna sredstva**, ki so ob koncu leta 2012 znašala **288.688 tisoč evrov**, 3 % manj kakor ob koncu leta 2011. Med kratkoročnimi sredstvi je bilo največ kratkoročnih poslovnih terjatev (51,4 %), zalog (27,3 %) in kratkoročnih finančnih naložb (11,1 %). V primerjavi z letom 2011 se je najbolj **zmanjšala vrednost zalog**, kar za 7.840 tisoč evrov oziroma za 9 %. Vrednost kratkoročnih poslovnih terjatev se je zmanjšala za 6 %, vrednost kratkoročnih finančnih naložb pa se je povečala za 9 %.

## 5.2. OBVEZNOSTI DO VIROV SREDSTEV

Med obveznostmi do virov sredstev na dan 31.12.2012 je bilo 39,9 % kapitala, 37,2 % kratkoročnih obveznosti, 14,9 % dolgoročnih obveznosti ter 8,0 % rezervacij in pasivnih časovnih razmejitev.

Zasavske družbe so imele ob koncu leta 2012 **278.480 tisoč evrov kapitala**, 1 % manj kakor ob koncu leta 2011. V strukturi kapitala je več kakor polovico, 54,2 %, pomenil **vpoklicani kapital**, 36,9 % **kapitalske rezerve**, 9,2 % **rezerve iz dobička** in 2,7 % **presežek iz prevrednotenja**. Preostali del kapitala je bil odvisen od rezultatov poslovanja družb v letu 2012 in iz prejšnjih let.

Kratkoročne obveznosti zasavskih družb so se ob koncu leta 2012 zmanjšale za 6 %, dolgoročne obveznosti pa povečale za 5 %. **Kratkoročne obveznosti** na dan 31.12.2012 so znašale **259.706 tisoč evrov**. Med kratkoročnimi obveznostmi je bilo 58,1 % poslovnih in 41,9 % finančnih obveznosti. Na zmanjšanje kratkoročnih obveznosti so vplivale predvsem kratkoročne finančne obveznosti, ki so se zmanjšale za 15 %. **Dolgoročne obveznosti** družb so znašale **104.368 tisoč evrov**. Večina dolgoročnih obveznosti je bilo finančnih obveznosti, kar 92,4 %, poslovnih obveznosti je bilo le 6,9 %.

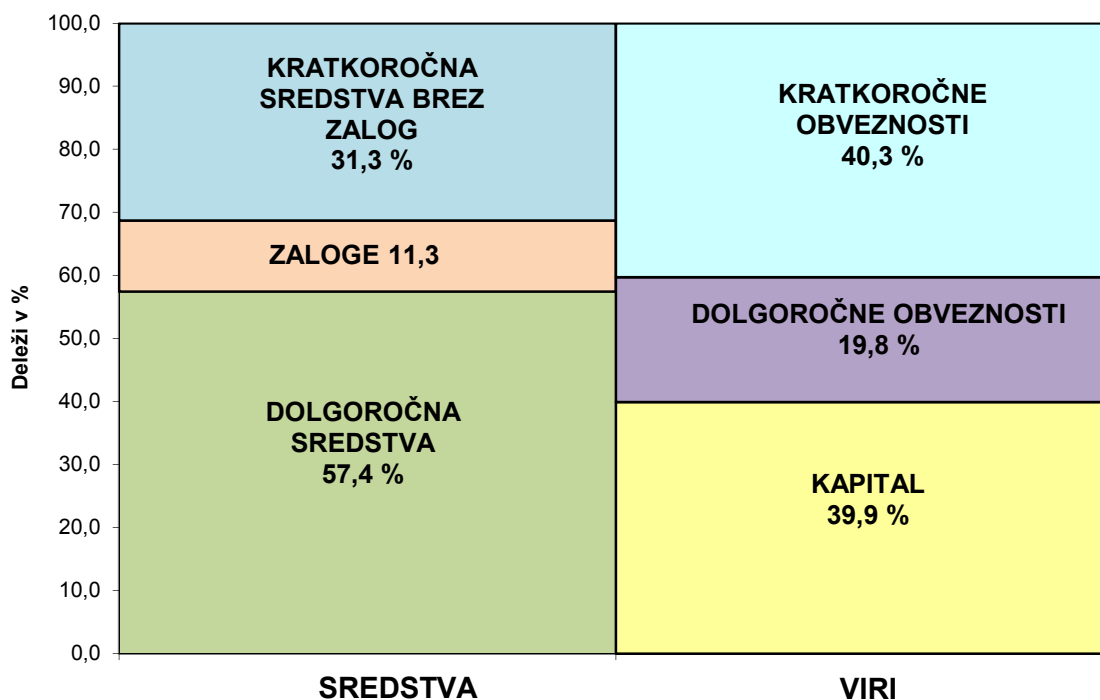
## 5.3. STRUKTURA FINANCIRANJA

Zasavske družbe so konec leta 2012 s kapitalom financirale 69,4 % dolgoročnih sredstev, konec leta 2011 pa 62,8 %. Kazalnik dolgoročne pokritosti dolgoročnih sredstev in zalog je konec leta 2012 znašal 0,87, konec leta 2011 pa 0,85. Dolgoročna sredstva, vključno z zalogami, niso bila v celoti financirana z dolgoročnimi viri sredstev. Konec leta 2012 je bilo 20,5 % zalog financiranih z dolgoročnimi viri, konec leta 2011 pa 17,5 %.

Pospešena pokritost kratkoročnih obveznosti (pospešeni koeficient) pokaže, ali bi družbe lahko pokrile svoje trenutne kratkoročne obveznosti, če ne bi mogle uporabiti (prodati) zalog za pokrivanje teh obveznosti (pripočena vrednost kazalnika je okrog

1). Zasavske družbe so konec leta 2012 na 100 evrov kratkoročnih obveznosti imele 78,8 evrov kratkoročnih sredstev brez zalog, konec leta 2011 pa 75,3 evre. V primerjavi s slovenskimi družbami je bil pospešeni koeficient nekoliko manj ugoden, saj so slovenske družbe konec leta 2012 na 100 evrov kratkoročnih obveznosti imele 80,7 evrov kratkoročnih sredstev brez zalog.

Struktura sredstev in obveznosti do virov sredstev zasavskih družb ob koncu leta 2012 je razvidna iz naslednjega grafičnega prikaza:



Podrobnejši pregled obsega in strukture posameznih vrst sredstev in obveznosti do virov sredstev družb je razviden iz preglednice v Prilogi 9.

#### IV. POSLOVANJE PODJETNIKOV

Zasavski podjetniki so leto 2012 zaključili s pozitivnim poslovnim izidom. Ustvarili so 64.939 tisoč evrov prihodkov in ugotovili 61.421 tisoč evrov odhodkov. Neto podjetnikov dohodek<sup>14</sup> je znašal 3.518 tisoč evrov, 9 % manj kakor v letu 2011. Večino neto podjetnikovega dohodka so podjetniki ustvarili iz poslovanja, zmanjšala pa ga je negativna razlika med finančnimi prihodki in finančnimi odhodki v znesku 316 tisoč evrov.

Podjetniki so ustvarili 4.606 tisoč evrov podjetnikovega dohodka in 1.089 tisoč evrov negativnega poslovnega izida. Podjetnikov dohodek se je v primerjavi z letom 2011 zmanjšal za 1 %, negativni poslovni izid pa se je povečal kar za 40 %.

Pomembnejše postavke poslovnega izida podjetnikov so prikazane v naslednji preglednici:

POSTAVKE POSLOVNEGA IZIDA	Znesek v tisoč EUR		Indeks	Delež v prihodkih v %	
	2012	2011	$\frac{2012}{2011}$	2012	2011
Prihodki	64.939	62.647	104	100,0	100,0
Odhodki	61.421	58.795	104	94,6	93,9
Podjetnikov dohodek	4.606	4.631	99	7,1	7,4
Negativni poslovni izid	1.089	778	140	1,7	1,2
<b>Neto podjetnikov dohodek/ neto negativni poslovni izid</b>	<b>3.518</b>	<b>3.853</b>	<b>91</b>	<b>5,4</b>	<b>6,1</b>

Glede na to, da je Zasavska regija najmanjša med slovenskimi regijami, so zasavski podjetniki s svojimi rezultati prispevali le manjše deleže k rezultatom vseh majhnih slovenskih podjetnikov. Pri zasavskih podjetnikih je bilo tako zaposlenih 1,4 % delavcev vseh majhnih podjetnikov, ustvarili so 1,3 % vseh prihodkov, 1,2 % neto dodane vrednosti in 1,3 % neto podjetnikovega dohodka vseh majhnih podjetnikov.

Tako neto dodana vrednost kot neto podjetnikov dohodek sta bila v letu 2012 ugotovljena v vseh regijah. Neto dodana vrednost se je razen v Goriški regiji povečala v vseh regijah, najbolj v Spodnjeposavski regiji, za 6 %. Neto podjetnikov dohodek se je zmanjšal samo v treh regijah, najbolj v Pomurski regiji, za 12 %, v Zasavski regiji za

<sup>14</sup> Neto podjetnikov dohodek je razlika med prihodki in odhodki oziroma podjetnikov dohodek zmanjššan za negativni poslovni izid.

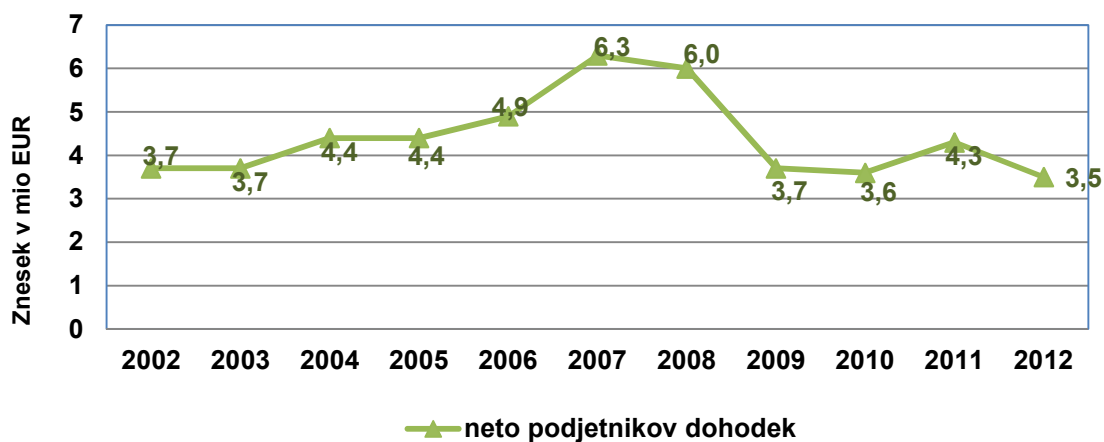


9 % in v Goriški regiji za 8 %. Največja rast neto podjetnikovega dohodka je bila ugotovljena v Notranjsko–kraški regiji, za 16 %, in Jugovzhodni Sloveniji, za 11 %.

Pomembnejše postavke poslovanja podjetnikov v letu 2012 so po posameznih regijah prikazane v naslednji preglednici:

REGIJE	PODATKI	PODJETNIKI	ZAPOSLENI	PRIHODKI	NETO DODANA VREDNOST		NETO PODJETNIKOV DOHODEK	
	delež v %	delež v %	delež v %	delež v %	indeks 2012 2011	delež v %	indeks 2012 2011	
<b>SKUPAJ</b>	<b>100,0</b>	<b>100,0</b>	<b>100,0</b>	<b>100,0</b>	<b>103</b>	<b>100,0</b>	<b>101</b>	
Pomurska	4,6	6,4	5,1	5,7	102	4,2	88	
Podravska	15,1	17,7	16,7	16,4	105	15,4	105	
Koroška	3,6	3,8	4,1	4,2	104	5,1	108	
Savinjska	12,0	15,3	15,4	15,1	103	13,2	100	
Zasavska	1,6	1,4	1,3	1,2	102	1,3	91	
Spodnjejeposavska	3,5	4,8	4,4	4,5	106	4,2	108	
Jugovzhodna Slovenija	5,9	7,4	7,3	7,3	104	6,6	111	
Osrednjeslovenska	26,5	20,9	22,1	22,0	102	24,2	100	
Gorenjska	10,4	8,6	9,6	9,4	102	10,4	100	
Notranjsko - kraška	2,6	2,7	2,6	2,6	105	2,4	116	
Goriška	7,1	5,3	5,9	5,9	100	6,7	92	
Obalno - kraška	7,2	5,7	5,4	5,6	101	6,3	100	

Višino neto podjetnikovega dohodka zasavskih podjetnikov v letih od 2002 do 2012 prikazuje naslednji grafični prikaz<sup>15</sup>:



<sup>15</sup> Podatki so prikazani na podlagi podatkov iz letnih poročil na poenotenih obrazcih, ki so jih podjetniki predložili za posamezna leta.

Zasavski podjetniki so v zadnjih desetih letih izkazovali pozitivni poslovni izid. Največ neto podjetnikovega dohodka so ugotovili v letih 2007 in 2008, v letu 2009 pa so se rezultati poslovanja zasavskih podjetnikov precej poslabšali. V letu 2011 se je poslovni izid zasavskih podjetnikov nekoliko izboljšal, v letu 2012 pa ponovno poslabšal.

Podrobnejši pregled rezultatov in kazalnikov poslovanja podjetnikov v letih od 2008 do 2012 je razviden iz preglednic v Prilogi 11 in Prilogi 19.

## 1. ZBIRNI REZULTATI POSLOVANJA PODJETNIKOV

### 1.1. PRIHODKI IN ODHODKI

Zasavski podjetniki so v letu 2012 ustvarili **64.939 tisoč evrov prihodkov**, 4 % več kakor v letu 2011.

Večino celotnih prihodkov, 99,2 %, so predstavljali **poslovni prihodki**, ki so znašali **64.421 tisoč evrov** in so bili za 4 % večji kakor v letu 2011. Med poslovnimi prihodki je bilo **63.829 tisoč evrov** (99,1 %) **čistih prihodkov od prodaje**, od tega 95,7 % od prodaje na domačem trgu in le 4,3 % od prodaje na tujem trgu.

Med celotnimi prihodki je bilo še 0,1 % **finančnih prihodkov** in 0,7 % **drugih prihodkov**.

Zasavski podjetniki so imeli v letu 2012 **61.421 tisoč evrov odhodkov**, 4 % več kakor v letu 2011. Rast odhodkov je bila enaka rasti prihodkov.

Večino celotnih odhodkov, 99,3 %, so predstavljali **poslovni odhodki**, ki so znašali **61.002 tisoč evrov** in so bili za 5 % večji kakor v letu 2011. Med poslovnimi odhodki je bilo 65,6 % stroškov blaga, materiala in storitev, 15,7 % stroškov dela, 4,8 % odpisov vrednosti in 13,8 % drugih poslovnih odhodkov.

**Stroški blaga, materiala in storitev** so v letu 2012 znašali 40.045 tisoč evrov, 4 % več kakor v letu 2011. Med temi stroški je delež stroškov materiala znašal 35,9 %, delež stroškov blaga 34,4 % in delež stroškov storitev 29,7 %.

**Stroški dela** podjetnikov so znašali 9.559 tisoč evrov, 5 % več kakor v letu 2011. Vključevali so stroške plač, 69,7 %, stroške pokojninskih in drugih socialnih zavarovanj, 12,1 %, ter druge stroške dela, 18,2 %.

**Stroški plač** pri podjetnikih so v letu 2012 znašali 6.662 tisoč evrov, v primerjavi z letom poprej so se povečali za 5 %. V letu 2012 je povprečna mesečna plača na zaposlenega pri zasavskih podjetnikih znašala 893 evrov in je bila za 2,5 % višja kakor v letu 2011, glede na rast cen življenjskih potrebščin<sup>16</sup> (za 2,6 %) pa se je nekoliko zmanjšala. V primerjavi s povprečno mesečno plačo zaposlenih v zasavskih družbah je bila bistveno nižja, saj so zaposleni v družbah v letu 2012 povprečno mesečno prejeli 1.429 evrov plače.

**Odpisi vrednosti** so znašali 2.957 tisoč evrov, 1 % več kakor v letu 2011. Večino odpisov vrednosti je predstavljala amortizacija, 96,4 %, preostali del pa so pomenili prevrednotovalni poslovni odhodki.

Podjetniki so v letu 2012 obračunali 8.440 tisoč evrov **drugih poslovnih odhodkov**, 10 % več kakor v letu 2011. Ti odhodki zajemajo tudi prispevke za socialno varnost podjetnika.

Med celotnimi odhodki je bilo še 0,6 % **finančnih odhodkov** in 0,1 % **drugih odhodkov**.

Podrobnejši pregled obsega in strukture posameznih vrst prihodkov in odhodkov zasavskih podjetnikov je razviden iz preglednic v Prilogi 12 in 13.

## 1.2. DODANA VREDNOST IN IZGUBA NA SUBSTANCI

**Dodano vrednost v znesku 16.313 tisoč evrov je ugotovilo 942 podjetnikov**, to je 83,9 % vseh. **Izgubo na substanci v znesku 377 tisoč evrov je izkazalo 180 podjetnikov**, 16,0 % vseh. V letu 2012 so zasavski podjetniki ugotovili 3 % več dodane vrednosti in 31 % več izgube na substanci kakor v letu 2011.

Zasavski podjetniki so v letu 2012 ustvarili **15.936 tisoč evrov neto dodane vrednosti**, 2 % več kakor v letu 2011<sup>17</sup>. Neto dodana vrednost na zaposlenega je v letu 2012 znašala 25.629 evrov in se v primerjavi z letom 2011 ni spremenila. V primerjavi z neto dodano vrednostjo na zaposlenega pri zasavskih družbah, ki je znašala 30.506 evrov, je bila nižja.

---

<sup>16</sup> Podatek o rasti cen življenjskih potrebščin se nanaša na povečanje teh cen v obdobju januar - december 2012 v primerjavi z obdobjem januar - december 2011.

<sup>17</sup> Neto dodana vrednost je dodana vrednost zmanjšana za izgubo na substanci.

### 1.3. PODJETNIKOV DOHODEK IN NEGATIVNI POSLOVNI IZID

Podjetnikov dohodek<sup>18</sup> v znesku 4.606 tisoč evrov je v letu 2012 ugotovilo 871 zasavskih podjetnikov, to je 77,4 % vseh. V primerjavi z letom 2011 se je podjetnikov dohodek zmanjšal za 1 %. Njegov delež v vseh prihodkih zasavskih podjetnikov je znašal 7,1 %.

Negativni poslovni izid<sup>19</sup> v znesku 1.089 tisoč evrov je v letu 2012 imelo 251 zasavskih podjetnikov, to je 22,3 % vseh. V primerjavi z letom 2011 je bil negativni poslovni izid večji kar za 40 %. Njegov delež v vseh prihodkih zasavskih podjetnikov je znašal 1,7 %.

Zasavski podjetniki kot celota so v letu 2012 ugotovili 3.518 tisoč evrov neto podjetnikovega dohodka<sup>20</sup>, 9 % manj kakor v letu 2011.

## 2. REZULTATI POSLOVANJA PODJETNIKOV PO ŠTEVILU ZAPOSLENIH, PO DEJAVNOSTIH IN PO OBČINAH

Pomembnejši podatki zasavskih podjetnikov po posameznih skupinah, oblikovanih glede na število zaposlenih<sup>21</sup>, so razvidni iz naslednje preglednice:

POMEMBNEJŠI PODATKI	PODJETNIKI		ZAPOSLENI		ČISTI PRIHODKI OD PRODAJE		VREDNOST SREDSTEV NA DAN 31.12.2012	
	ŠTEVILU	DELEŽ V %	ŠTEVILU	DELEŽ V %	ZNESEK V TISOČ EUR	DELEŽ V %	ZNESEK V TISOČ EUR	DELEŽ V %
SKUPAJ	1.126	100,0	622	100,0	63.829	100,0	40.265	100,0
- od 0 do 1 zaposleni	1.006	89,3	156	25,1	37.163	58,2	23.701	58,9
- od 2 do 9 zaposlenih	113	10,0	386	62,1	22.367	35,0	13.259	32,9
- od 10 do 49 zaposlenih	7	0,6	80	12,8	4.299	6,7	3.305	8,2

\* Število zaposlenih, ki ga podjetniki izkazujejo na 2 decimalni mesti, je v tej tabeli zaokroženo na celo število.

Med zasavskimi podjetniki je bilo kar 89,3 % podjetnikov, ki so imeli od 0 do 1 zaposlenega. Ti so skupaj ustvarili več kakor polovico, 58,2 % vseh čistih prihodkov od prodaje, ob koncu leta 2012 pa so imeli 58,9 % vseh sredstev zasavskih podjetnikov.

V skupini podjetnikov, ki so zaposlovali od 2 do 9 delavcev je bilo sicer le 10,0 % podjetnikov, vendar pa so ti zaposlovali 62,1 % vseh delavcev, zaposlenih pri zasavskih podjetnikih. Ti podjetniki so ustvarili 35,0 % vseh čistih prihodkov od prodaje in imeli 32,9 % vseh sredstev zasavskih podjetnikov.

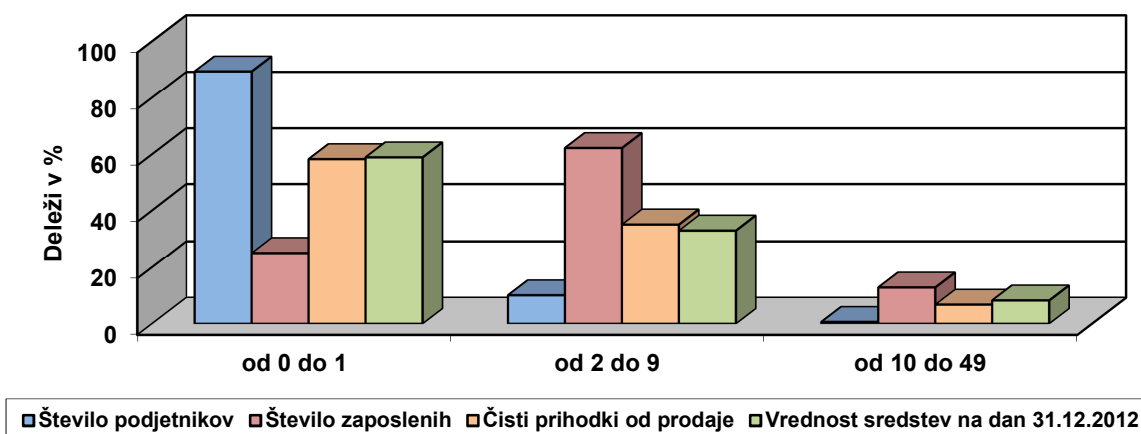
<sup>18</sup> Podjetnikov dohodek je pozitivna razlika med celotnimi prihodki in odhodki.

<sup>19</sup> Negativni poslovni izid je negativna razlika med celotnimi prihodki in odhodki.

<sup>20</sup> Neto podjetnikov dohodek je podjetnikov dohodek zmanjšan za negativni poslovni izid.

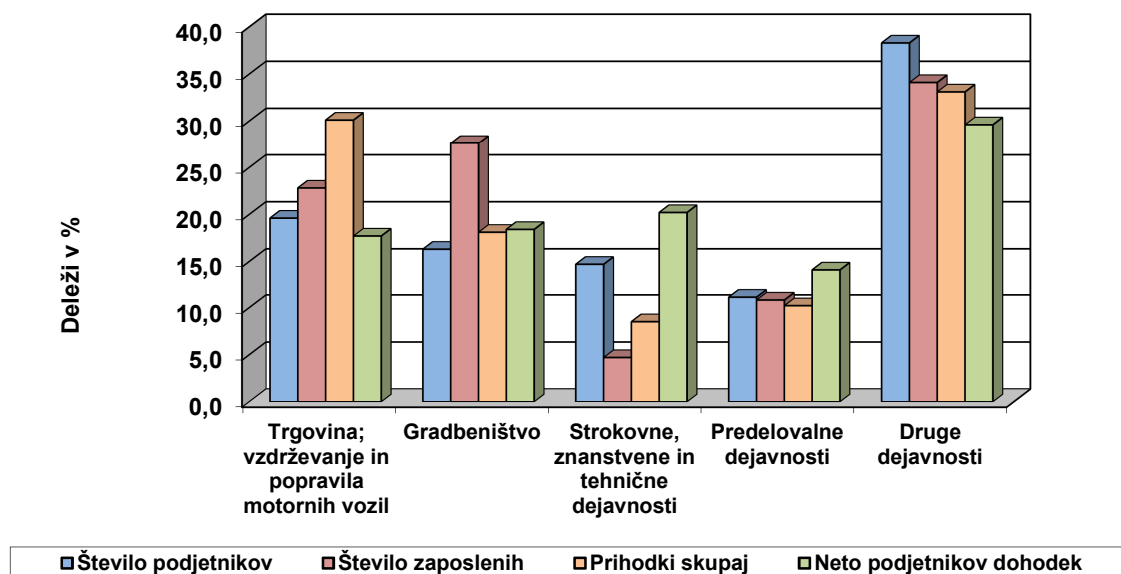
<sup>21</sup> Podjetniki kot lastniki in nosilci dejavnosti niso vključeni v število zaposlenih.

Razvrstitev zasavskih podjetnikov po posameznih skupinah, oblikovanih glede na število zaposlenih, je razvidna iz naslednjega grafičnega prikaza:



Podjetniki se razvrščajo po dejavnostih v skladu z Uredbo o standardni klasifikaciji dejavnosti, ki se je pričela uporabljati s 1.1.2008.<sup>22</sup> Tako kot v preteklem obdobju so imeli tudi v letu 2012 najpomembnejši vpliv podjetniki s področja trgovine, vzdrževanja in popravil motornih vozil in s področja gradbeništva. Največ podjetnikov, 221 oziroma 19,6 % vseh, je bilo s področja trgovine, vzdrževanja in popravil motornih vozil. Pri teh podjetnikih je bilo zaposlenih 22,8 % vseh delavcev, ustvarili pa so 30,1 % vseh prihodkov. Največ zaposlenih, 27,6 %, je bilo pri 183 podjetnikih s področja gradbeništva, ustvarili pa so 18,1 % vseh prihodkov. Pomembnejša področja so bila še področje strokovnih, znanstvenih in tehničnih dejavnosti, področje predelovalnih dejavnosti, področje prometa in skladiščenja ter področje gostinstva.

Struktura temeljnih podatkov zasavskih podjetnikov v letu 2012 po področjih dejavnosti je razvidna iz naslednjega grafičnega prikaza:



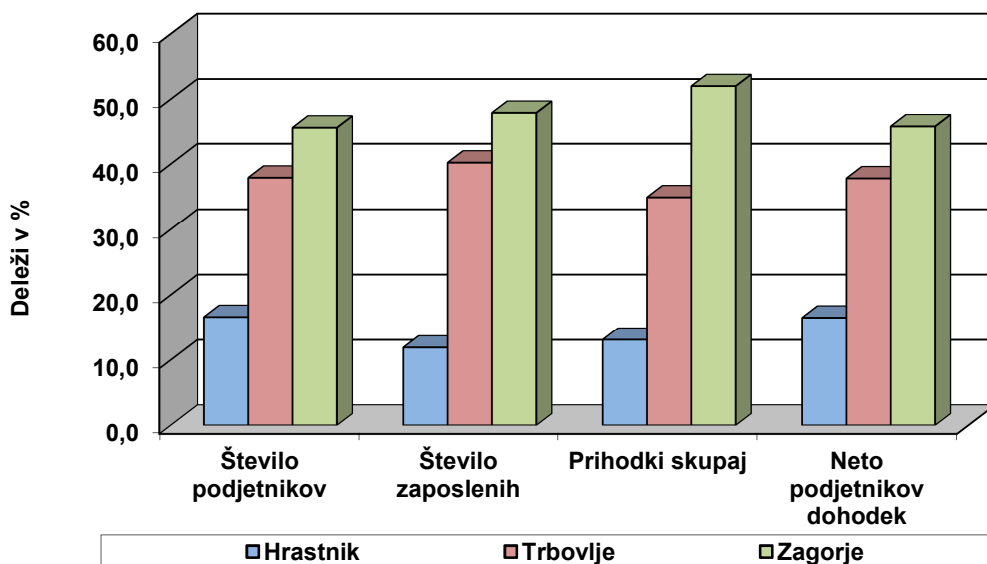
<sup>22</sup> Uradni list RS, št. 69/2007 in 17/2008.

K pozitivnemu rezultatu poslovanja zasavskih podjetnikov so največ prispevali podjetniki s področja strokovnih, znanstvenih in tehničnih dejavnosti, 20,2 % neto podjetnikovega dohodka, sledijo podjetniki s področja gradbeništva, 18,4 %, trgovine, vzdrževanja in popravil motornih vozil, 17,7 %, ter predelovalnih dejavnosti, 14,1 %. Med navedenimi področji se je neto podjetnikov dohodek v primerjavi z letom 2011 povečal v področju gradbeništva, za 15 %, in v področju trgovine, vzdrževanja in popravil motornih vozil, za 6 %. V področju strokovnih, znanstvenih in tehničnih dejavnosti se je neto podjetnikov dohodek zmanjšal za 15 %, v področju predelovalnih dejavnosti pa za 18 %.

Podrobnejši pregled rezultatov poslovanja zasavskih podjetnikov po področjih dejavnosti je razviden iz preglednic v Prilogah 14, 15 in 16.

Največ zasavskih podjetnikov, 512 oziroma 45,5 %, je imelo sedež v občini Zagorje ob Savi. Ti so imeli 47,9 % vseh zaposlenih in so ustvarili več kakor polovico (52,0 %) vseh prihodkov. V občini Trbovlje je imelo sedež 37,9 % podjetnikov, ki so zaposlovali 40,2 % vseh delavcev in dosegli 34,9 % vseh prihodkov zasavskih podjetnikov. Najmanj zasavskih podjetnikov, 16,6 %, je imelo svoj sedež v občini Hrastnik. Pri njih je bilo zaposlenih 11,9 % vseh delavcev, ustvarili pa so 13,1 % vseh prihodkov.

Struktura temeljnih podatkov o poslovanju podjetnikov v letu 2012 po občinah je razvidna iz naslednjega grafičnega prikaza:



Največ neto podjetnikovega dohodka, 45,7 %, so ustvarili podjetniki iz občine Zagorje ob Savi, 37,8 % podjetniki iz občine Trbovlje, 16,5 % pa podjetniki iz občine Hrastnik. Neto podjetnikov dohodek se je v primerjavi z letom 2011 povečal le v občini Trbovlje, za 8 %, v občini Hrastnik se je zmanjšal za 8 %, v občini Zagorje ob Savi pa za 19 %.

Neto dodana vrednost je bila ugotovljena v vseh treh občinah, skoraj polovico, 49,6 %, pri podjetnikih iz občine Zagorje ob Savi. V primerjavi z letom 2011 se je neto dodana vrednost povečala pri podjetnikih iz Hrastnika, za 6 %, in Trbovelj, za 4%, pri podjetnikih iz Zagorja pa se ni spremenila.

Podrobnejši pregled rezultatov poslovanja zasavskih podjetnikov po občinah je razviden iz preglednic v Prilogi 17.

### **3. SREDSTVA IN OBVEZNOSTI DO VIROV SREDSTEV PODJETNIKOV**

Podjetniki Zasavske regije so na dan 31.12.2012 izkazali **40.265 tisoč evrov sredstev oziroma obveznosti do virov sredstev**, 6 % več kakor ob koncu leta 2011.

Med **sredstvi** zasavskih podjetnikov ob koncu leta 2012 je bilo 47,7 % **dolgoročnih sredstev**, 44,9 % **kratkoročnih sredstev**, 6,5 % **terjatev do podjetnika** in 0,8 % **kratkoročnih aktivnih časovnih razmejitev**.

Ob koncu leta 2012 so se **dolgoročna sredstva** povečala za 3 %, **kratkoročna sredstva** pa za 6 %.

Med dolgoročnimi sredstvi je bilo največ **opredmetenih osnovnih sredstev**, 93,8 %, med kratkoročnimi sredstvi pa **kratkoročnih poslovnih terjatev**, 55,9 %, zalog, 24,2%, in denarnih sredstev, 17,3 %.

Med **obveznostmi do virov sredstev** je bilo 54,9 % **podjetnikovega kapitala**, 11,0 % **dolgoročnih obveznosti**, 31,8 % **kratkoročnih obveznosti** in 2,3 % **rezervacij in pasivnih časovnih razmejitev**.

**Podjetnikov kapital** kot najkvalitetnejši vir financiranja sredstev podjetnikov je ob koncu leta 2012 znašal 22.098 tisoč evrov, 5 % več kakor ob koncu leta 2011.

Ob koncu leta 2012 so se **kratkoročne obveznosti** povečale za 9 %, **dolgoročne obveznosti** pa zmanjšale za 1 %.

Med kratkoročnimi obveznostmi je bilo največ **poslovnih obveznosti**, 81,5 %, med dolgoročnimi obveznostmi pa **finančnih obveznosti**, 87,3 %.

Podrobnejši pregled obsega in strukture posameznih vrst sredstev in obveznosti do virov sredstev podjetnikov je razviden iz preglednice v Prilogi 18.

## V. PRILOGE

- Priloga 1: Pomembnejše postavke poslovnega izida družb v letih od 2008 do 2012*
- Priloga 2: Obseg in struktura posameznih vrst prihodkov družb*
- Priloga 3: Obseg in struktura posameznih vrst odhodkov družb*
- Priloga 4: Rezultati poslovanja družb glede na velikost*
- Priloga 5: Razvrstitev družb po področjih dejavnosti*
- Priloga 6: Podrobnejši podatki o dodani vrednosti, izgubi na substanci in neto dodani vrednosti družb po področjih dejavnosti*
- Priloga 7: Poslovni izid družb po področjih dejavnosti*
- Priloga 8: Rezultati poslovanja družb po občinah*
- Priloga 9: Obseg in struktura posameznih vrst sredstev in obveznosti do virov sredstev družb*
- Priloga 10: Pomembnejši kazalniki poslovanja družb v letih od 2008 do 2012*
- Priloga 11: Pomembnejše postavke poslovnega izida podjetnikov v letih od 2008 do 2012*
- Priloga 12: Obseg in struktura posameznih vrst prihodkov podjetnikov*
- Priloga 13: Obseg in struktura posameznih vrst odhodkov podjetnikov*
- Priloga 14: Razvrstitev podjetnikov po področjih dejavnosti*
- Priloga 15: Podrobnejši podatki o dodani vrednosti, izgubi na substanci in neto dodani vrednosti podjetnikov po področjih dejavnosti*
- Priloga 16: Podjetnikov dohodek in negativni poslovni izid podjetnikov po področjih dejavnosti*
- Priloga 17: Rezultati poslovanja podjetnikov po občinah*
- Priloga 18: Obseg in struktura posameznih vrst sredstev in obveznosti do virov sredstev podjetnikov*
- Priloga 19: Pomembnejši kazalniki poslovanja podjetnikov v letih od 2008 do 2012*



**Priloga 1: Pomembnejše postavke poslovnega izida družb v letih od 2008 do 2012**

POSTAVKE POSLOVNEGA IZIDA	Znesek v tisoč EUR					Delež v prihodkih v %				
	2008	2009	2010	2011	2012	2008	2009	2010	2011	2012
<b>Prihodki</b>	810.596	681.026	693.800	729.724	674.820	100,0	100,0	100,0	100,0	100,0
<b>Odhodki</b>	796.695	685.419	698.534	737.943	685.381	98,3	100,6	100,7	101,1	101,6
<b>Neto celotni dobiček/izguba</b>	13.901	-4.392	-4.734	-8.220	-10.561	1,7	-0,6	-0,7	-1,1	-1,6
<b>Dodana vrednost</b>	247.367	213.493	214.785	211.810	197.523	30,5	31,3	31,0	29,0	29,3
<b>Izguba na substanci</b>	542	908	773	1.262	1.359	0,1	0,1	0,1	0,2	0,2
<b>Neto dodana vrednost</b>	246.826	212.585	214.012	210.547	196.164	30,4	31,2	30,8	28,9	29,1
<b>Davek iz dobička</b>	4.687	3.167	2.195	2.193	1.848	0,6	0,5	0,3	0,3	0,3
<b>Odloženi davki</b>	397	-1.561	-1.689	-1.383	-278	0,0	-0,2	-0,2	-0,2	0,0
<b>Čisti dobiček</b>	23.843	13.507	11.382	13.428	14.388	2,9	2,0	1,6	1,8	2,1
<b>Čista izguba</b>	15.027	19.505	16.622	22.458	26.519	1,9	2,9	2,4	3,1	3,9
<b>Neto čisti dobiček/izguba</b>	8.816	-5.998	-5.240	-9.030	-12.131	1,1	-0,9	-0,8	-1,2	-1,8
<b>Število zaposlenih</b>	8.092	7.336	6.858	6.754	6.430	-	-	-	-	-
<b>Število družb, ki so predložile letno poročilo</b>	577	593	608	649	655	-	-	-	-	-

Opomba:

Podatki v preglednici so iz letnih poročil na poenotениh obrazcih, ki so jih družbe predložile za posamezna leta. To pomeni, da se lahko podatki za leto 2011 razlikujejo od podatkov, ki so jih v poenotene obrazce za leto 2012 družbe vpisale v stolpec za prejšnje leto, ker je število družb, ki so predložile letna poročila po posameznih letih različno. Tako v prikaz poslovanja za leto 2012 niso več vključene tudi družbe, nad katerimi je bil začel stečajni postopek.

## Priloga 2: Obseg in struktura posameznih vrst prihodkov družb

PRIHODKI	Znesek v tisoč EUR		Indeks	Delež v %	
	2012	2011	$\frac{2012}{2011}$	2012	2011
<b>SKUPAJ</b>	<b>674.820</b>	<b>715.646</b>	<b>94</b>	<b>100,0</b>	<b>100,0</b>
<b>I. POSLOVNI PRIHODKI</b>	666.934	706.176	94	98,8	98,7
1. Čisti prihodki od prodaje na domačem trgu	411.883	440.962	93	61,0	61,6
2. Čisti prihodki od prodaje na trgu EU	155.632	152.827	102	23,1	21,4
3. Čisti prihodki od prodaje na trgu izven EU	74.627	77.365	96	11,1	10,8
4. Sprememba vrednosti zalog proizvodov in nedokončane proizvodnje	-4.497	270	-1.664	-0,7	0,0
5. Usredstveni lastni proizvodi in lastne storitve	1.634	2.759	59	0,2	0,4
6. Drugi poslovni prihodki	27.655	31.994	86	4,1	4,5
<b>II. FINANČNI PRIHODKI</b>	4.315	4.829	89	0,6	0,7
1. Finančni prihodki iz deležev	1.137	2.390	48	0,2	0,3
2. Finančni prihodki iz danih posojil	1.294	1.392	93	0,2	0,2
3. Finančni prihodki iz poslovnih terjatev	1.884	1.046	180	0,3	0,1
<b>III. DRUGI PRIHODKI</b>	3.571	4.641	77	0,5	0,6

### Priloga 3: Obseg in struktura posameznih vrst odhodkov družb

ODHODKI	Znesek v tisoč EUR		Indeks	Delež v %	
	2012	2011	$\frac{2012}{2011}$	2012	2011
<b>ODHODKI SKUPAJ</b>	<b>685.381</b>	<b>723.607</b>	<b>95</b>	<b>100,0</b>	<b>100,0</b>
<b>I. POSLOVNI ODHODKI</b>	670.766	707.094	95	97,9	97,7
1. Stroški blaga, materiala in storitev	457.478	486.836	94	66,7	67,3
2. Stroški dela	153.368	158.094	97	22,4	21,8
- stroški plač	110.250	113.619	97	16,1	15,7
- stroški pokojninskih in drugih socialnih zavarovanj	20.928	21.935	95	3,1	3,0
- drugi stroški dela	22.190	22.539	98	3,2	3,1
3. Odpisi vrednosti	46.629	49.477	94	6,8	6,8
4. Drugi poslovni odhodki	13.291	12.687	105	1,9	1,8
<b>II. FINANČNI ODHODKI</b>	12.832	15.242	84	1,9	2,1
1. Finančni odhodki iz oslabitve in odpisov finančnih naložb	3.121	3.733	84	0,5	0,5
2. Finančni odhodki iz finančnih obveznosti	8.330	9.668	86	1,2	1,3
3. Finančni odhodki iz poslovnih obveznosti	1.381	1.841	75	0,2	0,3
<b>III. DRUGI ODHODKI</b>	1.783	1.271	140	0,3	0,2

## Priloga 4: Rezultati poslovanja družb glede na velikost

TEMELJNI PODATKI		SKUPAJ	VELIKOST DRUŽB			
			Mikro	Majhne	Srednje	Velike
DRUŽBE	število	655	610	27	8	10
	delež v %	100,0	93,1	4,1	1,2	1,5
ZAPOSLENI	število	6.430	1.605	1.294	851	2.680
	delež v %	100,0	25,0	20,1	13,2	41,7
PRIHODKI SKUPAJ	znesek v tisoč EUR	674.820	129.628	100.480	110.696	334.015
	delež v %	100,0	19,2	14,9	16,4	49,5
ČISTI PRIHODKI OD PRODAJE	znesek v tisoč EUR	642.142	122.734	93.035	108.239	318.133
	delež v %	100,0	19,1	14,5	16,9	49,5
ČISTI PRIHODKI OD PRODAJE NA TUJEM TRGU	znesek v tisoč EUR	230.259	12.552	43.240	28.007	146.460
	delež v %	100,0	5,5	18,8	12,2	63,6
ODHODKI SKUPAJ	znesek v tisoč EUR	685.381	129.102	99.716	108.441	348.121
	delež v %	100,0	18,8	14,5	15,8	50,8
VREDNOST AKTIVE NA DAN 31.12.2011	znesek v tisoč EUR	698.804	154.222	111.008	80.795	352.778
	delež v %	100,0	22,1	15,9	11,6	50,5
DODANA VREDNOST	število družb	516	472	26	8	10
	znesek v tisoč EUR	197.523	40.544	36.080	27.995	92.904
	delež v %	100,0	20,5	18,3	14,2	47,0
	indeks $\frac{2012}{2011}$	95	96	107	100	89
IZGUBA NA SUBSTANCI	število družb	116	115	1	0	0
	znesek v tisoč EUR	1.359	1.284	74	0	0
	delež v %	100,0	94,5	5,5	0,0	0,0
	indeks $\frac{2012}{2011}$	110	104	0	0	0
NETO DODANA VREDNOST	znesek v tisoč EUR	196.164	39.260	36.005	27.995	92.904
ČISTI DOBIČEK	število družb	398	370	17	6	5
	znesek v tisoč EUR	14.388	4.441	3.472	3.455	3.020
	delež v %	100,0	30,9	24,1	24,0	21,0
	indeks $\frac{2012}{2011}$	110	87	203	147	77
ČISTA IZGUBA	število družb	237	220	10	2	5
	znesek v tisoč EUR	26.519	4.594	3.231	1.745	16.950
	delež v %	100,0	17,3	12,2	6,6	63,9
	indeks $\frac{2012}{2011}$	121	96	62	21	78
NETO ČISTI DOBIČEK/IZGUBA	znesek v tisoč EUR	-12.131	-153	241	1.711	-13.930

## Priloga 5: Razvrstitev družb po področjih dejavnosti

TEMELJNI PODATKI  PODROČJA DEJAVNOSTI	DRUŽBE		ZAPOSLENI		PRIHODKI SKUPAJ		ČISTI PRIHODKI OD PRODAJE		ČISTI PRIHODKI OD PRODAJE NA TUJEM TRGU		ODHODKI SKUPAJ		VREDNOST AKTIVE NA DAN 31.12.2012	
	število	delež v %	število	delež v %	znesek v tisoč EUR	delež v %	znesek v tisoč EUR	delež v %	znesek v tisoč EUR	delež v %	znesek v tisoč EUR	delež v %	znesek v tisoč EUR	delež v %
<b>SKUPAJ</b>	<b>655</b>	<b>100,0</b>	<b>6.430</b>	<b>100,0</b>	<b>674.820</b>	<b>100,0</b>	<b>642.142</b>	<b>100,0</b>	<b>230.259</b>	<b>100,0</b>	<b>685.381</b>	<b>100,0</b>	<b>698.804</b>	<b>100,0</b>
A Kmetijstvo in lov, gozdarstvo, ribištvo	4	0,6	2	0,0	65	0,0	65	0,0	5	0,0	70	0,0	48	0,0
B Rudarstvo	3	0,5	398	6,2	21.089	3,1	16.733	2,6	0	0,0	29.492	4,3	45.016	6,4
C Predelovalne dejavnosti	99	15,1	3.198	49,7	303.643	45,0	289.773	45,1	178.478	77,5	309.595	45,2	315.773	45,2
D Oskrba z elektriko, plinom in paro	17	2,6	296	4,6	61.639	9,1	59.420	9,3	28	0,0	61.625	9,0	69.695	10,0
E Oskrba z vodo; ravnanje z odpadki in odpadki; saniranje okolja	5	0,8	123	1,9	7.649	1,1	7.010	1,1	0	0,0	7.608	1,1	6.183	0,9
F Gradbeništvo	105	16,0	392	6,1	29.332	4,3	27.229	4,2	4.540	2,0	30.644	4,5	38.724	5,5
G Trgovina; vzdrževanje in popravila motornih vozil	136	20,8	813	12,6	135.958	20,1	134.257	20,9	34.311	14,9	135.349	19,7	80.228	11,5
H Promet in skladiščenje	26	4,0	97	1,5	8.474	1,3	7.216	1,1	931	0,4	8.277	1,2	5.967	0,9
I Gostinstvo	21	3,2	60	0,9	2.619	0,4	2.517	0,4	0	0,0	2.717	0,4	7.309	1,0
J Informacijske in komunikacijske dejavnosti	35	5,3	95	1,5	14.257	2,1	13.436	2,1	5.855	2,5	11.781	1,7	10.583	1,5
K Finančne in zavarovalniške dejavnosti	8	1,2	9	0,1	600	0,1	591	0,1	0	0,0	516	0,1	1.561	0,2
L Poslovanje z nepremičninami	13	2,0	36	0,6	5.379	0,8	4.736	0,7	2	0,0	5.219	0,8	34.755	5,0
M Strokovne, znanstvene in tehnične dejavnosti	128	19,5	448	7,0	68.319	10,1	65.176	10,1	4.305	1,9	66.446	9,7	73.110	10,5
N Druge raznovrstne poslovne dejavnosti	24	3,7	406	6,3	12.223	1,8	10.562	1,6	1.748	0,8	12.594	1,8	5.797	0,8
P Izobraževanje	6	0,9	8	0,1	395	0,1	303	0,0	0	0,0	358	0,1	616	0,1
Q Zdravstvo in socialno varstvo	14	2,1	32	0,5	2.156	0,3	2.113	0,3	31	0,0	2.042	0,3	2.560	0,4
R Kulturne, razvedrilne in rekreacijske dejavnosti	3	0,5	1	0,0	53	0,0	53	0,0	15	0,0	51	0,0	45	0,0
S Druge dejavnosti	8	1,2	17	0,3	970	0,1	951	0,1	10	0,0	998	0,1	836	0,1

**Priloga 6: Podrobnejši podatki o dodani vrednosti, izgubi na substanci in neto dodani vrednosti družb po področjih dejavnosti**

PODROČJA DEJAVNOSTI	DODANA VREDNOST				IZGUBA NA SUBSTANCI				NETO DODANA VREDNOST		
	število družb	znesek v tisoč EUR	delež v %	indeks $\frac{2012}{2011}$	število družb	znesek v tisoč EUR	delež v %	indeks $\frac{2012}{2011}$	leto 2012 v tisoč EUR	leto 2011 v tisoč EUR	indeks $\frac{2012}{2011}$
<b>SKUPAJ</b>	<b>516</b>	<b>197.523</b>	<b>100,0</b>	<b>95</b>	<b>116</b>	<b>1.359</b>	<b>100,0</b>	<b>110</b>	<b>196.164</b>	<b>206.653</b>	<b>95</b>
A Kmetijstvo in lov, gozdarstvo, ribištvo	2	24	0,0	148	1	2	0,1	-	22	16	136
B Rudarstvo	2	12.385	6,3	61	0	0	0,0	-	12.385	20.276	61
C Predelovalne dejavnosti	84	88.750	44,9	97	11	27	2,0	89	88.723	91.290	97
D Oskrba z elektriko, plinom in paro	7	17.912	9,1	95	10	130	9,6	2.401	17.783	18.941	94
E Oskrba z vodo; ravnanje z odplakami in odpadki; saniranje okolja	4	3.233	1,6	104	1	6	0,4	-	3.227	3.095	104
F Gradbeništvo	79	7.611	3,9	84	24	815	60,0	192	6.795	8.622	79
G Trgovina; vzdrževanje in popravila motornih vozil	101	28.987	14,7	104	29	158	11,6	24	28.829	27.170	106
H Promet in skladiščenje	20	3.109	1,6	103	5	20	1,5	3.026	3.089	3.032	102
I Gostinstvo	16	985	0,5	108	4	21	1,5	554	964	912	106
J Informacijske in komunikacijske dejavnosti	29	5.877	3,0	129	4	5	0,3	23	5.872	4.522	130
K Finančne in zavarovalniške dejavnosti	7	285	0,1	141	1	0	0,0	-	284	202	141
L Poslovanje z nepremičninami	9	2.781	1,4	138	4	63	4,6	146	2.718	1.975	138
M Strokovne, znanstvene in tehnične dejavnosti	111	16.345	8,3	98	15	43	3,2	492	16.302	16.610	98
N Druge raznovrstne poslovne dejavnosti	20	7.669	3,9	92	3	14	1,0	677	7.655	8.317	92
P Izobraževanje	5	132	0,1	91	1	35	2,6	89	97	106	92
Q Zdravstvo in socialno varstvo	13	1.049	0,5	94	1	0	0,0	123	1.048	1.115	94
R Kulturne, razvedrilne in rekreacijske dejavnosti	1	11	0,0	120	1	0	0,0	-	11	9	121
S Druge dejavnosti	6	379	0,2	85	1	20	1,5	836	359	445	81

## Priloga 7: Poslovni izid družb po področjih dejavnosti

PODROČJA DEJAVNOSTI	ČISTI DOBIČEK				ČISTA IZGUBA				NETO ČISTI DOBIČEK/IZGUBA	
	število družb	znesek v tisoč EUR	delež v %	indeks <u>2012</u> / <u>2011</u>	število družb	znesek v tisoč EUR	delež v %	indeks <u>2012</u> / <u>2011</u>	leto 2012 v tisoč EUR	leto 2011 v tisoč EUR
<b>SKUPAJ</b>	<b>398</b>	<b>14.388</b>	<b>100,0</b>	<b>110</b>	<b>237</b>	<b>26.519</b>	<b>100,0</b>	<b>121</b>	<b>-12.131</b>	<b>-8.719</b>
A Kmetijstvo in lov, gozdarstvo, ribištvo	1	8	0,1	905	2	14	0,1	-	-5	1
B Rudarstvo	0	0	0,0	-	2	8.331	31,4	516	-8.331	-1.616
C Predelovalne dejavnosti	60	6.687	46,5	108	35	12.663	47,7	107	-5.976	-5.694
D Oskrba z elektriko, plinom in paro	6	221	1,5	46	11	342	1,3	5.521	-122	472
E Oskrba z vodo; ravnanje z odpadki; saniranje okolja	4	80	0,6	111	1	46	0,2	71	34	7
F Gradbeništvo	61	617	4,3	100	43	2.047	7,7	65	-1.430	-2.549
G Trgovina; vzdrževanje in popravila motornih vozil	80	1.334	9,3	94	49	1.018	3,8	61	316	-242
H Promet in skladiščenje	17	238	1,7	183	8	127	0,5	12	110	-972
I Gostinstvo	12	56	0,4	162	8	156	0,6	98	-100	-124
J Informacijske in komunikacijske dejavnosti	27	2.156	15,0	148	6	23	0,1	36	2.133	1.394
K Finančne in zavarovalniške dejavnosti	5	74	0,5	271	3	7	0,0	25	67	-2
L Poslovanje z nepremičninami	8	274	1,9	222	5	191	0,7	142	83	-11
M Strokovne, znanstvene in tehnične dejavnosti	84	2.272	15,8	99	43	900	3,4	92	1.372	1.318
N Druge raznovrstne poslovne dejavnosti	13	216	1,5	153	10	593	2,2	63	-377	-803
P Izobraževanje	4	35	0,2	306	2	6	0,0	33	29	-6
Q Zdravstvo in socialno varstvo	11	96	0,7	89	3	2	0,0	-	93	107
R Kulturne, razvedrilne in rekreacijske dejavnosti	2	3	0,0	172	1	1	0,0	104	2	1
S Druge dejavnosti	3	21	0,1	83	5	52	0,2	213	-31	1

**Priloga 8: Rezultati poslovanja družb po občinah**

OBČINE	DRUŽBE		ZAPOSLENI		PRIHODKI SKUPAJ		ČISTI PRIHODKI OD PRODAJE		ČISTI PRIHODKI OD PRODAJE NA TUJEM TRGU		ODHODKI SKUPAJ		VREDNOST AKTIVE NA DAN 31.12.2012	
	število	delež v %	število	delež v %	znesek v tisoč EUR	delež v %	znesek v tisoč EUR	delež v %	znesek v tisoč EUR	delež v %	znesek v tisoč EUR	delež v %	znesek v tisoč EUR	delež v %
<b>SKUPAJ</b>	<b>655</b>	<b>100,0</b>	<b>6.430</b>	<b>100,0</b>	<b>674.820</b>	<b>100,0</b>	<b>642.142</b>	<b>100,0</b>	<b>230.259</b>	<b>100,0</b>	<b>685.381</b>	<b>100,0</b>	<b>698.804</b>	<b>100,0</b>
Hrastnik	105	16,0	1.371	21,3	106.369	15,8	101.193	15,8	63.120	27,4	106.664	15,6	113.334	16,2
Trbovlje	319	48,7	2.133	33,2	291.648	43,2	274.483	42,7	33.128	14,4	303.774	44,3	322.793	46,2
Zagorje ob Savi	231	35,3	2.926	45,5	276.802	41,0	266.466	41,5	134.011	58,2	274.943	40,1	262.676	37,6

OBČINE	DODANA VREDNOST				IZGUBA NA SUBSTANCI				NETO DODANA VREDNOST		
	število družb	znesek v tisoč EUR	delež v %	indeks 2012/2011	število družb	znesek v tisoč EUR	delež v %	indeks 2012/2011	leto 2012 v tisoč EUR	leto 2011 v tisoč EUR	indeks 2012/2011
<b>SKUPAJ</b>	<b>516</b>	<b>197.523</b>	<b>100,0</b>	<b>95</b>	<b>116</b>	<b>1.359</b>	<b>100,0</b>	<b>110</b>	<b>196.164</b>	<b>206.653</b>	<b>95</b>
Hrastnik	80	37.356	18,9	101	20	106	7,8	54	<b>37.250</b>	36.964	101
Trbovlje	246	71.773	36,3	85	61	893	65,7	655	<b>70.880</b>	84.683	84
Zagorje ob Savi	190	88.395	44,8	103	35	360	26,5	40	<b>88.035</b>	85.005	104

OBČINE	ČISTI DOBIČEK				ČISTA IZGUBA				NETO CISTI DOBIČEK/IZGUBA	
	število družb	znesek v tisoč EUR	delež v %	indeks 2012/2011	število družb	znesek v tisoč EUR	delež v %	indeks 2012/2011	leto 2012 v tisoč EUR	leto 2011 v tisoč EUR
<b>SKUPAJ</b>	<b>398</b>	<b>14.388</b>	<b>100,0</b>	<b>110</b>	<b>237</b>	<b>26.519</b>	<b>100,0</b>	<b>121</b>	<b>-12.131</b>	<b>-8.719</b>
Hrastnik	54	2.016	14,0	122	47	2.778	10,5	90	<b>-762</b>	-1.428
Trbovlje	199	6.109	42,5	127	110	18.561	70,0	185	<b>-12.452</b>	-5.187
Zagorje ob Savi	145	6.264	43,5	94	80	5.180	19,5	59	<b>1.083</b>	-2.105



## Priloga 9: Obseg in struktura posameznih vrst sredstev in obveznosti do virov sredstev družb

POSTAVKE SREDSTEV IN OBVEZNOSTI DO VIROV SREDSTEV	Znesek v tisoč EUR		Indeks	Delež v %	
	31.12.2012	31.12.2011	31.12.11=100	31.12.2012	31.12.2011
<b>I. SREDSTVA</b>	<b>698.804</b>	<b>706.716</b>	<b>99</b>	<b>100,0</b>	<b>100,0</b>
<b>A. Dolgoročna sredstva</b>	<b>401.195</b>	<b>402.080</b>	<b>100</b>	<b>57,4</b>	<b>56,9</b>
1. Neopredmetena sredstva in dolgoročne aktivne časovne razmejitve	19.190	15.989	120	2,7	2,3
2. Opredmetena osnovna sredstva	281.592	287.260	98	40,3	40,6
3. Naložbene nepremičnine	32.554	25.711	127	4,7	3,6
4. Dolgoročne finančne naložbe	56.933	62.771	91	8,1	8,9
5. Dolgoročne poslovne terjatve	3.164	2.577	123	0,5	0,4
6. Odložene terjatve za davke	7.762	7.771	100	1,1	1,1
<b>B. Kratkoročna sredstva</b>	<b>288.688</b>	<b>298.804</b>	<b>97</b>	<b>41,3</b>	<b>42,3</b>
1. Sredstva (skupine za odtujitev) za prodajo	6.093	6.537	93	0,9	0,9
2. Zaloge	78.668	86.507	91	11,3	12,2
3. Kratkoročne finančne naložbe	31.926	29.364	109	4,6	4,2
4. Kratkoročne poslovne terjatve	148.468	157.523	94	21,2	22,3
5. Denarna sredstva	23.534	18.874	125	3,4	2,7
<b>C. Kratkoročne aktivne časovne razmejitve</b>	<b>8.921</b>	<b>5.832</b>	<b>153</b>	<b>1,3</b>	<b>0,8</b>
<b>II. OBVEZNOSTI DO VIROV SREDSTEV</b>	<b>698.804</b>	<b>706.716</b>	<b>99</b>	<b>100,0</b>	<b>100,0</b>
<b>A. Kapital (1 do 5 - 6 + 7 - 8)</b>	<b>278.480</b>	<b>281.868</b>	<b>99</b>	<b>39,9</b>	<b>39,9</b>
1. Vpoklicani kapital	151.031	146.277	103	21,6	20,7
2. Kapitalske rezerve	102.725	96.864	106	14,7	13,7
3. Rezerve iz dobička	25.555	25.185	101	3,7	3,6
4. Presežek iz prevrednotenja	7.474	8.224	91	1,1	1,2
5. Preneseni čisti dobiček	57.679	51.988	111	8,3	7,4
6. Prenesena čista izguba	53.116	37.667	141	7,6	5,3
7. Čisti dobiček poslovnega leta	11.495	9.597	120	1,6	1,4
8. Čista izguba poslovnega leta	24.364	18.602	131	3,5	2,6
<b>B. Rezervacije in dolgoročne pasivne časovne razmejitve</b>	<b>34.498</b>	<b>36.048</b>	<b>96</b>	<b>4,9</b>	<b>5,1</b>
<b>C. Dolgoročne obveznosti</b>	<b>104.368</b>	<b>99.292</b>	<b>105</b>	<b>14,9</b>	<b>14,0</b>
1. Dolgoročne finančne obveznosti	96.405	92.371	104	13,8	13,1
2. Dolgoročne poslovne obveznosti	7.229	5.836	124	1,0	0,8
3. Odložene obveznosti za davke	734	1.085	68	0,1	0,2
<b>Č. Kratkoročne obveznosti</b>	<b>259.706</b>	<b>275.284</b>	<b>94</b>	<b>37,2</b>	<b>39,0</b>
1. Kratkoročne finančne obveznosti	108.850	127.350	85	15,6	18,0
2. Kratkoročne poslovne obveznosti	150.856	147.934	102	21,6	20,9
<b>D. Kratkoročne pasivne časovne razmejitve</b>	<b>21.752</b>	<b>14.225</b>	<b>153</b>	<b>3,1</b>	<b>2,0</b>

## Priloga 10: Pomembnejši kazalniki poslovanja družb v letih od 2008 do 2012

VRSTE KAZALNIKOV	Leto 2008	Leto 2009	Leto 2010	Leto 2011	Leto 2012
<b>I. KAZALNIKI FINANCIRANJA</b>					
1. Delež kapitala v virih sredstev, v %	41,8	39,1	40,6	40,1	39,9
2. Dolgoročna pokritost dolgoročnih sredstev in zalog	0,87	0,87	0,85	0,85	0,87
<b>II. KAZALNIKI GOSPODARNOSTI</b>					
1. Celotna gospodarnost	1,02	0,99	0,99	0,99	0,98
2. Gospodarnost poslovanja	1,03	1,00	1,00	1,00	0,99
3. Čista dobičkovnost skupnih prihodkov	0,011	-0,009	-0,008	-0,012	-0,018
<b>III. KAZALNIKI DONOSNOSTI</b>					
1. Čista donosnost sredstev	0,011	-0,008	-0,007	-0,012	-0,017
2. Čista donosnost kapitala	0,026	-0,019	-0,017	-0,030	-0,043
<b>IV. KAZALNIKI PRODUKTIVNOSTI IN DOHODKOVNOSTI</b>					
1. Prihodki na zaposlenca, v EUR	100.168	92.837	101.160	108.045	104.943
2. Neto dodana vrednost na zaposlenega, v EUR	30.501	28.979	31.204	31.174	30.506
3. Čisti poslovni izid na zaposlenega, v EUR	1.089	-818	-764	-1.337	-1.887
4. Povprečna mesečna plača na zaposlenega, v EUR	1.263	1.282	1.363	1.425	1.429

Opomba:

Kazalniki v preglednici so izračunani na podlagi podatkov iz letnih poročil na poenotenih obrazcih, ki so jih družbe predložile za posamezna leta. To pomeni, da se lahko podatki za leto 2011 razlikujejo od podatkov, ki so jih v poenotene obrazce za leto 2012 družbe vpisale v stolpec za prejšnje leto, ker je število družb, ki so predložile letna poročila po posameznih letih različno. Tako v prikaz poslovanja za leto 2012 niso več vključene tudi družbe, nad katerimi je bil začet stečajni postopek

## Priloga 11: Pomembnejše postavke poslovnega izida podjetnikov v letih od 2008 do 2012

POSTAVKE POSLOVNEGA IZIDA	Znesek v tisoč EUR					Delež v prihodkih v %				
	2008	2009	2010	2011	2012	2008	2009	2010	2011	2012
<b>Prihodki</b>	79.443	73.382	70.534	69.709	64.392	100,0	100,0	100,0	100,0	100,0
<b>Odhodki</b>	73.450	69.678	66.910	65.385	61.421	92,5	95,0	94,9	93,8	95,4
<b>Neto dodana vrednost</b>	22.036	19.191	17.603	17.625	15.936	27,7	26,2	25,0	25,3	24,7
<b>Neto podjetnikov dohodek/ neto negativni poslovni izid</b>	5.993	3.705	3.624	4.324	3.518	7,5	5,0	5,1	6,2	5,5
<b>Število majhnih podjetnikov, ki so predložili letno poročilo</b>	1.074	1.137	1.138	1.148	1.126	-	-	-	-	-

Opomba:

Podatki v preglednici so iz letnih poročil na poenoteni obrazcih, ki so jih podjetniki predložili za posamezna leta. To pomeni, da se lahko podatki za leto 2011 razlikujejo od podatkov, ki so jih v poenotene obrazce za leto 2012 podjetniki vpisali v stolpec za prejšnje leto, ker je število podjetnikov, ki so predložili letna poročila po posameznih letih, različno.

## Priloga 12: Obseg in struktura posameznih vrst prihodkov podjetnikov

PRIHODKI	Znesek v tisoč EUR		Indeks	Delež v %	
	2012	2011	$\frac{2012}{2011}$	2012	2011
<b>SKUPAJ</b>	<b>64.939</b>	<b>62.647</b>	<b>104</b>	<b>100,0</b>	<b>100,0</b>
<b>I. POSLOVNI PRIHODKI</b>	<b>64.421</b>	<b>61.882</b>	<b>104</b>	<b>99,2</b>	<b>98,8</b>
1. Čisti prihodki od prodaje	63.829	61.431	104	98,3	98,1
a. Čisti prihodki od prodaje na domačem trgu	61.098	59.381	103	94,1	94,8
b. Čisti prihodki od prodaje na trgu EU	2.340	1.878	125	3,6	3,0
c. Čisti prihodki od prodaje na trgu izven EU	391	172	227	0,6	0,3
2. Sprememba vrednosti zalog proizvodov in nedokončane proizvodnje	32	2	1978	0,0	0,0
3. Drugi poslovni prihodki	559	450	124	0,9	0,7
<b>II. FINANČNI PRIHODKI</b>	<b>46</b>	<b>44</b>	<b>105</b>	<b>0,1</b>	<b>0,1</b>
1. Finančni prihodki iz deležev	1	0	549	0,0	0,0
2. Finančni prihodki iz danih posojil	1	1	83	0,0	0,0
3. Finančni prihodki iz poslovnih terjatev	44	42	103	0,1	0,1
<b>III. DRUGI PRIHODKI</b>	<b>472</b>	<b>721</b>	<b>65</b>	<b>0,7</b>	<b>1,2</b>

**Priloga 13: Obseg in struktura posameznih vrst odhodkov podjetnikov**

ODHODKI	Znesek v tisoč EUR		Indeks	Delež v %	
	2012	2011	$\frac{2012}{2011}$	2012	2011
<b>SKUPAJ</b>	<b>61.421</b>	<b>58.795</b>	<b>104</b>	<b>100,0</b>	<b>100,0</b>
<b>I. POSLOVNI ODHODKI</b>	<b>61.002</b>	<b>58.322</b>	<b>105</b>	<b>99,3</b>	<b>99,2</b>
1. Stroški blaga, materiala in storitev	40.045	38.593	104	65,2	65,6
2. Stroški dela	9.559	9.095	105	15,6	15,5
3. Odpisi vrednosti	2.957	2.928	101	4,8	5,0
4. Drugi poslovni odhodki	8.440	7.706	110	13,7	13,1
<b>II. FINANČNI ODHODKI</b>	<b>362</b>	<b>395</b>	<b>92</b>	<b>0,6</b>	<b>0,7</b>
1. Finančni odhodki iz oslabitve in odpisov finančnih naložb	0	15	0	0,0	0,0
2. Finančni odhodki iz finančnih obveznosti	244	263	93	0,4	0,4
3. Finančni odhodki iz poslovnih obveznosti	118	117	101	0,2	0,2
<b>III. DRUGI ODHODKI</b>	<b>57</b>	<b>78</b>	<b>74</b>	<b>0,1</b>	<b>0,1</b>

## Priloga 14: Razvrstitev podjetnikov po področjih dejavnosti

TEMELJNI PODATKI  PODROČJA DEJAVNOSTI	PODJETNIKI		ZAPOSLENI		PRIHODKI SKUPAJ		ČISTI PRIHODKI OD PRODAJE		ODHODKI SKUPAJ		VREDNOST AKTIVE NA DAN 31.12.2012	
	število	delež v %	število	delež v %	znesek v tisoč EUR	delež v %	znesek v tisoč EUR	delež v %	znesek v tisoč EUR	delež v %	znesek v tisoč EUR	delež v %
<b>SKUPAJ</b>	<b>1.126</b>	<b>100,0</b>	<b>622</b>	<b>100,0</b>	<b>64.939</b>	<b>100,0</b>	<b>63.829</b>	<b>100,0</b>	<b>61.421</b>	<b>100,0</b>	<b>40.265</b>	<b>100,0</b>
A Kmetijstvo in lov, gozdarstvo, ribištvo	5	0,4	3	0,6	240	0,4	241	0,4	242	0,4	114	0,3
B Rudarstvo	1	0,1	2	0,3	115	0,2	115	0,2	108	0,2	32	0,1
C Predelovalne dejavnosti	125	11,1	67	10,8	6.618	10,2	6.480	10,2	6.122	10,0	5.326	13,2
D Oskrba z elektriko, plinom in paro	3	0,3	0	0,1	42	0,1	33	0,1	65	0,1	315	0,8
F Gradbeništvo	183	16,3	171	27,6	11.741	18,1	11.491	18,0	11.095	18,1	6.162	15,3
G Trgovina; vzdrževanje in popravila motornih vozil	221	19,6	142	22,8	19.531	30,1	19.226	30,1	18.910	30,8	11.982	29,8
H Promet in skladiščenje	86	7,6	50	8,0	8.703	13,4	8.551	13,4	8.382	13,6	4.607	11,4
I Gostinstvo	80	7,1	110	17,8	6.863	10,6	6.776	10,6	6.742	11,0	4.011	10,0
J Informacijske in komunikacijske dejavnosti	46	4,1	0	0,1	812	1,3	798	1,3	650	1,1	308	0,8
K Finančne in zavarovalniške dejavnosti	9	0,8	0	0,0	109	0,2	106	0,2	96	0,2	15	0,0
L Poslovanje z nepremičninami	6	0,5	0	0,0	220	0,3	219	0,3	168	0,3	2.304	5,7
M Strokovne, znanstvene in tehnične dejavnosti	165	14,7	29	4,7	5.536	8,5	5.459	8,6	4.826	7,9	2.905	7,2
N Druge raznovrstne poslovne dejavnosti	45	4,0	18	2,9	1.587	2,4	1.565	2,5	1.476	2,4	797	2,0
O Dejavnost javne uprave in obrambe; dejavnost obvezne socialne varnosti	1	0,1	0	0,0	25	0,0	25	0,0	21	0,0	5	0,0
P Izobraževanje	28	2,5	0	0,0	383	0,6	374	0,6	338	0,5	170	0,4
Q Zdravstvo in socialno varstvo	18	1,6	1	0,1	177	0,3	177	0,3	168	0,3	129	0,3
R Kulturne, razvedrilne in rekreacijske dejavnosti	25	2,2	0	0,0	335	0,5	322	0,5	279	0,5	122	0,3
S Druge dejavnosti	79	7,0	27	4,3	1.902	2,9	1.874	2,9	1.734	2,8	961	2,4

**Priloga 15: Podrobnejši podatki o dodani vrednosti, izgubi na substanci in neto dodani vrednosti podjetnikov po področjih dejavnosti**

PODROČJA DEJAVNOSTI	DODANA VREDNOST				IZGUBA NA SUBSTANCI				NETO DODANA VREDNOST		
	število podjetnikov	znesek v tisoč EUR	delež v %	indeks $\frac{2012}{2011}$	število podjetnikov	znesek v tisoč EUR	delež v %	indeks $\frac{2012}{2011}$	leto 2012 v tisoč EUR	leto 2011 v tisoč EUR	indeks $\frac{2012}{2011}$
<b>SKUPAJ</b>	<b>942</b>	<b>16.313</b>	<b>100,0</b>	<b>103</b>	<b>180</b>	<b>377</b>	<b>100,0</b>	<b>131</b>	<b>15.936</b>	<b>15.583</b>	<b>102</b>
A Kmetijstvo in lov, gozdarstvo, ribištvo	4	49	0,3	93	1	0	0,0	-	49	52	93
B Rudarstvo	1	36	0,2	99	0	0	0,0	-	36	36	99
C Predelovalne dejavnosti	111	1.957	12,0	103	14	22	5,9	132	1.935	1.883	103
D Oskrba z električno, plinom in paro	1	6	0,0	63	2	8	2,0	13	-2	-52	4
F Gradbeništvo	152	3.628	22,2	101	30	88	23,3	147	3.540	3.528	100
G Trgovina; vzdrževanje in popravila motornih vozil	180	3.602	22,1	101	40	89	23,7	210	3.513	3.522	100
H Promet in skladiščenje	74	1.850	11,3	106	12	17	4,6	143	1.833	1.738	105
I Gostinstvo	72	1.955	12,0	99	8	31	8,3	323	1.924	1.962	98
J Informacijske in komunikacijske dejavnosti	39	230	1,4	139	7	15	3,9	608	216	164	132
K Finančne in zavarovalniške dejavnosti	5	19	0,1	74	4	4	1,1	-	15	26	59
L Poslovanje z nepremičninami	5	179	1,1	108	1	2	0,5	43	177	162	110
M Strokovne, znanstvene in tehnične dejavnosti	141	1.581	9,7	108	23	40	10,6	113	1.541	1.425	108
N Druge raznovrstne poslovne dejavnosti	32	434	2,7	101	12	22	5,8	168	412	417	99
O Dejavnost javne uprave in obrambe; dejavnost obvezne socialne varnosti	1	4	0,0	-	0	0	0,0	-	4	0	-
P Izobraževanje	22	58	0,4	116	6	11	3,0	187	46	44	106
Q Zdravstvo in socialno varstvo	11	43	0,3	59	7	8	2,1	312	35	70	50
R Kulturne, razvedrilne in rekreacijske dejavnosti	20	79	0,5	176	5	1	0,3	-	78	45	173
S Druge dejavnosti	71	602	3,7	104	8	18	4,8	82	584	559	104

## Priloga 16: Podjetnikov dohodek in negativni poslovni izid podjetnikov po področjih dejavnosti

PODROČJA DEJAVNOSTI	PODJETNIKOV DOHODEK				NEGATIVNI POSLOVNI IZID				NETO PODJETNIKOV DOHODEK/ NETO NEGATIVNI POSLOVNI IZID	
	število podjetnikov	znesek v tisoč EUR	delež v %	indeks 2012 2011	število podjetnikov	znesek v tisoč EUR	delež v %	indeks 2012 2011	leto 2012 v tisoč EUR	leto 2011 v tisoč EUR
<b>SKUPAJ</b>	<b>871</b>	<b>4.606</b>	<b>100,0</b>	<b>99</b>	<b>251</b>	<b>1.089</b>	<b>100,0</b>	<b>140</b>	<b>3.518</b>	<b>3.853</b>
A Kmetijstvo in lov, gozdarstvo, ribištvo	2	13	0,3	330	3	15	1,4	153	-2	-6
B Rudarstvo	1	7	0,2	100	0	0	0,0	-	7	7
C Predelovalne dejavnosti	96	653	14,2	97	29	156	14,4	240	496	607
D Oskrba z elektriko, plinom in paro	1	2	0,1	34	2	26	2,4	-	-24	7
F Gradbeništvo	144	864	18,7	107	38	217	20,0	89	646	563
G Trgovina; vzdrževanje in popravila motornih vozil	164	857	18,6	111	56	236	21,7	126	622	587
H Promet in skladiščenje	67	426	9,2	87	19	105	9,6	0	321	383
I Gostinstvo	63	275	6,0	96	17	153	14,1	365	121	244
J Informacijske in komunikacijske dejavnosti	39	178	3,9	144	7	16	1,5	-	162	122
K Finančne in zavarovalniške dejavnosti	5	17	0,4	66	4	4	0,4	-	13	26
L Poslovanje z nepremičninami	4	56	1,2	118	2	4	0,3	241	52	46
M Strokovne, znanstvene in tehnične dejavnosti	138	762	16,5	88	26	52	4,7	159	710	833
N Druge raznovrstne poslovne dejavnosti	29	155	3,4	90	15	44	4,0	147	111	143
O Dejavnost javne uprave in obrambe; dejavnost obvezne socialne varnosti	1	3	0,1	92	0	0	0,0	-	3	4
P Izobraževanje	22	54	1,2	106	6	9	0,8	274	46	48
Q Zdravstvo in socialno varstvo	9	25	0,5	44	9	16	1,5	155	8	45
R Kulturne, razvedrilne in rekreacijske dejavnosti	19	62	1,3	196	6	6	0,5	105	56	26
S Druge dejavnosti	67	198	4,3	97	12	30	2,8	80	168	167



Priloga 17: Rezultati poslovanja podjetnikov po občinah

OBČINE	PODJETNIKI		ZAPOSLENI		PRIHODKI SKUPAJ		ČISTI PRIHODKI OD PRODAJE		ODHODKI SKUPAJ		VREDNOST AKTIVE NA DAN 31.12.2012	
	število	delež v %	število	delež v %	znesek v tisoč EUR	delež v %	znesek v tisoč EUR	delež v %	znesek v tisoč EUR	delež v %	znesek v tisoč EUR	delež v %
<b>SKUPAJ</b>	<b>1.126</b>	<b>100,0</b>	<b>622</b>	<b>100,0</b>	<b>64.939</b>	<b>100,0</b>	<b>63.829</b>	<b>100,0</b>	<b>61.421</b>	<b>100,0</b>	<b>40.265</b>	<b>100,0</b>
Hrastnik	187	16,6	74	11,9	8.494	13,1	8.319	13,0	7.913	12,9	3.764	9,3
Trbovlje	427	37,9	250	40,2	22.694	34,9	22.353	35,0	21.365	34,8	12.229	30,4
Zagorje ob Savi	512	45,5	298	47,9	33.751	52,0	33.157	51,9	32.143	52,3	24.272	60,3

OBČINE	DODANA VREDNOST				IZGUBA NA SUBSTANCI				NETO DODANA VREDNOST		
	število podjetnikov	znesek v tisoč EUR	delež v %	indeks $\frac{2012}{2011}$	število podjetnikov	znesek v tisoč EUR	delež v %	indeks $\frac{2012}{2011}$	leto 2012 v tisoč EUR	leto 2011 v tisoč EUR	indeks $\frac{2012}{2011}$
<b>SKUPAJ</b>	<b>942</b>	<b>16.313</b>	<b>100,0</b>	<b>103</b>	<b>180</b>	<b>377</b>	<b>100,0</b>	<b>131</b>	<b>15.936</b>	<b>15.583</b>	<b>102</b>
Hrastnik	155	2.047	12,5	108	31	52	13,9	382	1.994	1.875	106
Trbovlje	353	6.180	37,9	105	72	149	39,5	149	6.032	5.774	104
Zagorje ob Savi	434	8.085	49,6	100	77	176	46,7	101	7.909	7.933	100

OBČINE	PODJETNIKOV DOHODEK				NEGATIVNI POSLOVNI IZID				NETO PODJETNIKOV DOHODEK/ NETO NEGATIVNI POSLOVNI IZID	
	število podjetnikov	znesek v tisoč EUR	delež v %	indeks $\frac{2012}{2011}$	število podjetnikov	znesek v tisoč EUR	delež v %	indeks $\frac{2012}{2011}$	leto 2012 v tisoč EUR	leto 2011 v tisoč EUR
<b>SKUPAJ</b>	<b>871</b>	<b>4.606</b>	<b>100,0</b>	<b>99</b>	<b>251</b>	<b>1.089</b>	<b>100,0</b>	<b>140</b>	<b>3.518</b>	<b>3.853</b>
Hrastnik	142	735	15,9	105	44	154	14,2	242	580	633
Trbovlje	330	1.715	37,2	109	95	386	35,5	115	1.329	1.235
Zagorje ob Savi	399	2.156	46,8	91	112	548	50,3	145	1.608	1.984

**Priloga 18: Obseg in struktura posameznih vrst sredstev in obveznosti do virov sredstev podjetnikov**

SREDSTVA IN OBVEZNOSTI DO VIROV SREDSTEV	Znesek v tisoč EUR		Indeks	Delež v %	
	31.12.2012	31.12.2011	31.12.11=100	31.12.2012	31.12.2011
<b>I. SREDSTVA</b>	<b>40.265</b>	<b>38.052</b>	<b>106</b>	<b>100,0</b>	<b>100,0</b>
<b>A. Dolgoročna sredstva</b>	<b>19.220</b>	<b>18.745</b>	<b>103</b>	<b>47,7</b>	<b>49,3</b>
1. Neopredmetena sredstva in dolgoročne aktivne časovne razmejitve	162	124	131	0,4	0,3
2. Opredmetena osnovna sredstva	18.033	17.743	102	44,8	46,6
3. Naložbene nepremičnine	987	870	113	2,5	2,3
4. Dolgoročne finančne naložbe	9	0	-	0,0	0,0
5. Dolgoročne poslovne terjatve	29	8	354	0,1	0,0
<b>B. Kratkoročna sredstva</b>	<b>18.090</b>	<b>17.123</b>	<b>106</b>	<b>44,9</b>	<b>45,0</b>
1. Sredstva (skupine za odtujitev) za prodajo	212	214	99	0,5	0,6
2. Zaloge	4.385	4.394	100	10,9	11,5
3. Kratkoročne finančne naložbe	256	200	128	0,6	0,5
4. Kratkoročne poslovne terjatve	10.107	9.359	108	25,1	24,6
5. Denarna sredstva	3.129	2.957	106	7,8	7,8
<b>C. Kratkoročne aktivne časovne razmejitve</b>	<b>334</b>	<b>225</b>	<b>149</b>	<b>0,8</b>	<b>0,6</b>
<b>Č. Terjatve do podjetnika</b>	<b>2.621</b>	<b>1.958</b>	<b>134</b>	<b>6,5</b>	<b>5,1</b>
<b>II. OBVEZNOSTI DO VIROV SREDSTEV</b>	<b>40.265</b>	<b>38.052</b>	<b>106</b>	<b>100,0</b>	<b>100,0</b>
<b>A. Podjetnikov kapital</b>	<b>22.098</b>	<b>21.124</b>	<b>105</b>	<b>54,9</b>	<b>55,5</b>
<b>B. Rezervacije in dolgoročne pasivne časovne razmejitve</b>	<b>326</b>	<b>246</b>	<b>132</b>	<b>0,8</b>	<b>0,6</b>
1. Rezervacije	153	105	145	0,4	0,3
2. Dolgoročne pasivne časovne razmejitve	173	141	123	0,4	0,4
<b>C. Dolgoročne obveznosti</b>	<b>4.414</b>	<b>4.471</b>	<b>99</b>	<b>11,0</b>	<b>11,8</b>
1. Dolgoročne finančne obveznosti	3.851	3.958	97	9,6	10,4
2. Dolgoročne poslovne obveznosti	562	513	110	1,4	1,3
<b>Č. Kratkoročne obveznosti</b>	<b>12.812</b>	<b>11.710</b>	<b>109</b>	<b>31,8</b>	<b>30,8</b>
1. Kratkoročne finančne obveznosti	2.370	2.417	98	5,9	6,4
2. Kratkoročne poslovne obveznosti	10.442	9.294	112	25,9	24,4
<b>D. Kratkoročne pasivne časovne razmejitve</b>	<b>616</b>	<b>501</b>	<b>123</b>	<b>1,5</b>	<b>1,3</b>

## Priloga 19: Pomembnejši kazalniki poslovanja podjetnikov v letih od 2008 do 2012

KAZALNIKI	Leto 2008	Leto 2009	Leto 2010	Leto 2011	Leto 2012
1. Delež dolgoročnih sredstev v sredstvih, v %	54,8	56,7	55,3	55,7	47,7
2. Razmerje med kratkoročnimi poslovnimi terjatvami ter kratkoročnimi finančnimi in poslovnimi obveznostmi	0,790	0,784	0,774	0,838	0,789
3. Celotna gospodarnost	1,05	1,08	1,05	1,07	1,06
4. Čista donosnost sredstev	0,074	0,128	0,074	0,088	0,090
5. Prihodki na zaposlenega, v EUR	90.002	94.496	96.630	102.180	104.439
6. Neto dodana vrednost na zaposlenega, v EUR	23.538	26.212	24.116	25.835	25.629
7. Neto podjetnikov dohodek na zaposlenega, v EUR	4.544	7.129	4.965	6.339	5.657

### Opomba:

Kazalniki v preglednici so izračunani na podlagi podatkov iz letnih poročil na poenotenih obrazcih, ki so jih podjetniki predložili za posamezna leta. To pomeni, da se lahko podatki za leto 2011 razlikujejo od podatkov, ki so jih v poenotene obrazce za leto 2012 podjetniki vpisali v stolpec za prejšnje leto, ker je število podjetnikov, ki so predložili letna poročila po posameznih letih, različno.