



AJPES
Agencija Republike
Slovenije za javnopravne
evidenice in storitve
Izpostava Trbovlje

INFORMACIJA

**O POSLOVANJU GOSPODARSKIH DRUŽB IN
SAMOSTOJNIH PODJETNIKOV POSAMEZNIKOV
V ZASAVSKI REGIJI V LETU 2014**



Trbovlje, maj 2015



KAZALO

	Stran
I. UVOD	1
II. POVZETEK	2
1. DRUŽBE	3
2. PODJETNIKI	5
III. POSLOVANJE DRUŽB	6
1. ZBIRNI REZULTATI POSLOVANJA DRUŽB	10
1.1. PRIHODKI	10
1.2. ODHODKI	11
1.3. DODANA VREDNOST IN IZGUBA NA SUBSTANCI	12
1.4. ČISTI DOBIČEK IN ČISTA IZGUBA	13
2. REZULTATI POSLOVANJA DRUŽB GLEDE NA VELIKOST	13
3. REZULTATI POSLOVANJA DRUŽB PO DEJAVNOSTIH	15
4. REZULTATI POSLOVANJA DRUŽB PO OBČINAH	17
5. SREDSTVA IN OBVEZNOSTI DO VIROV SREDSTEV DRUŽB	18
5.1. SREDSTVA	18
5.2. OBVEZNOSTI DO VIROV SREDSTEV	19
5.3. STRUKTURA FINANCIRANJA	20
IV. POSLOVANJE PODJETNIKOV	21
1. ZBIRNI REZULTATI POSLOVANJA PODJETNIKOV	23
1.1. PRIHODKI IN ODHODKI	23
1.2. DODANA VREDNOST IN IZGUBA NA SUBSTANCI	24
1.3. PODJETNIKOV DOHODEK IN NEGATIVNI POSLOVNI IZID	25
2. REZULTATI POSLOVANJA PODJETNIKOV PO ŠTEVILU ZAPOSLENIH, PO DEJAVNOSTIH IN PO OBČINAH	25
3. SREDSTVA IN OBVEZNOSTI DO VIROV SREDSTEV PODJETNIKOV	29
V. PRILOGE	30
<i>Priloga 1: Pomembnejše postavke poslovnega izida družb v letih od 2010 do 2014</i>	<i>31</i>
<i>Priloga 2: Obseg in struktura posameznih vrst prihodkov in odhodkov družb</i>	<i>32</i>
<i>Priloga 3: Rezultati poslovanja družb glede na velikost v letu 2014</i>	<i>33</i>
<i>Priloga 4: Podatki o poslovanju družb v letu 2014 po letih vpisa v sodni register</i>	<i>34</i>
<i>Priloga 5: Razvrstitev družb po področjih dejavnosti v letu 2014</i>	<i>35</i>
<i>Priloga 6: Podrobnejši podatki o dodani vrednosti, izgubi na substanci in neto dodani vrednosti družb po področjih dejavnosti v letu 2014</i>	<i>36</i>
<i>Priloga 7: Poslovni izid družb po področjih dejavnosti v letu 2014</i>	<i>37</i>
<i>Priloga 8: Rezultati poslovanja družb po občinah v letu 2014</i>	<i>38</i>
<i>Priloga 9: Obseg in struktura posameznih vrst sredstev in obveznost do virov sredstev družb</i>	<i>39</i>
<i>Priloga 10: Pomembnejši kazalniki poslovanja družb v letih od 2010 do 2014</i>	<i>40</i>
<i>Priloga 11: Pomembnejše postavke poslovnega izida podjetnikov v letih od 2010 do 2014</i>	<i>41</i>
<i>Priloga 12: Obseg in struktura posameznih vrst prihodkov in odhodkov podjetnikov</i>	<i>42</i>
<i>Priloga 13: Razvrstitev podjetnikov po področjih dejavnosti</i>	<i>43</i>
<i>Priloga 14: Podrobnejši podatki o dodani vrednosti, izgubi na substanci in neto dodani vrednosti podjetnikov po področjih dejavnosti v letu 2014</i>	<i>44</i>
<i>Priloga 15: Podjetnikov dohodek in negativni poslovni izid podjetnikov po področjih dejavnosti v letu 2014</i>	<i>45</i>
<i>Priloga 16: Rezultati poslovanja podjetnikov po občinah v letu 2014</i>	<i>46</i>
<i>Priloga 17: Obseg in struktura posameznih vrst sredstev in obveznosti do virov sredstev podjetnikov</i>	<i>47</i>
<i>Priloga 18: Pomembnejši kazalniki poslovanja podjetnikov v letih od 2010 do 2014</i>	<i>48</i>

I. UVOD

V informaciji sta predstavljena **poslovni izid in premoženjsko finančni položaj gospodarskih družb** (v nadaljevanju: družbe) in **samostojnih podjetnikov posameznikov** (v nadaljevanju: podjetniki) **v Zasavski regiji v letu 2014**. Podlaga so podatki¹ iz letnih poročil za leto 2014, ki so jih družbe in podjetniki v skladu z Zakonom o gospodarskih družbah (v nadaljevanju: ZGD-1)² za namen državne statistike predložili Agenciji Republike Slovenije za javnopravne evidence in storitve (v nadaljevanju: AJPES) do 31. marca 2015.

Družbe in podjetniki so podatke iz letnih poročil za namen državne statistike oziroma zaradi spremljanja ekonomskih gibanj na različnih ravneh predložili na poenoteni obrazcih, ki jih je AJPES predpisal z Navodilom o predložitvi letnih poročil in drugih podatkov gospodarskih družb, zadrug in samostojnih podjetnikov posameznikov³.

Banke, zavarovalnice, družbe za upravljanje in nekatere druge finančne in investicijske družbe, ki ne poslujejo po kontnem načrtu za družbe, podatkov iz letnih poročil za državno statistiko ne predlagajo, ker zanje predpisana vsebina podatkov iz letnih poročil na poenoteni obrazcih ni primerna. **V informaciji tudi ni podatkov o družbah in podjetnikih, ki so v stečajnem ali likvidacijskem postopku.**

Oblika in vsebina letnega poročila podjetnika je odvisna od njegove velikosti.⁴ Srednji in veliki podjetniki predložijo letno poročilo na enakih obrazcih kot družbe. Za majhne podjetnike pa so obrazci predpisani na podlagi Slovenskega računovodskega standarda 39 (2006) – Računovodske rešitve pri malih samostojnih podjetnikih posameznikov.⁵

V Zasavski regiji v letu 2014 ni bilo podjetnikov, ki bi po velikosti sodili med srednje in velike, zato sta v informaciji obravnavana poslovni izid in premoženjsko finančni položaj **majhnih samostojnih podjetnikov posameznikov**.

Pri presoji poslovanja družb v letu 2014 je treba upoštevati, da letna poročila družb, zavezanih k reviziji, še niso revidirana, kar pomeni, da bodo po opravljeni reviziji rezultati njihovega poslovanja lahko tudi drugačni.

¹ Podatki, predloženi v evrih, so v tej informaciji prikazani v tisoč evrih, deleži pa na eno decimalno mesto, razen v povzetku, kjer so podatki prikazani v milijon evrih.

² Uradni list RS, št. 65/09-UPB3, 33/11, 91/11, 32/12, 57/12, 44/13-odl.US, 82/13.

³ Uradni list RS, št. 7/08, 8/09, 107/09 in 109/10.

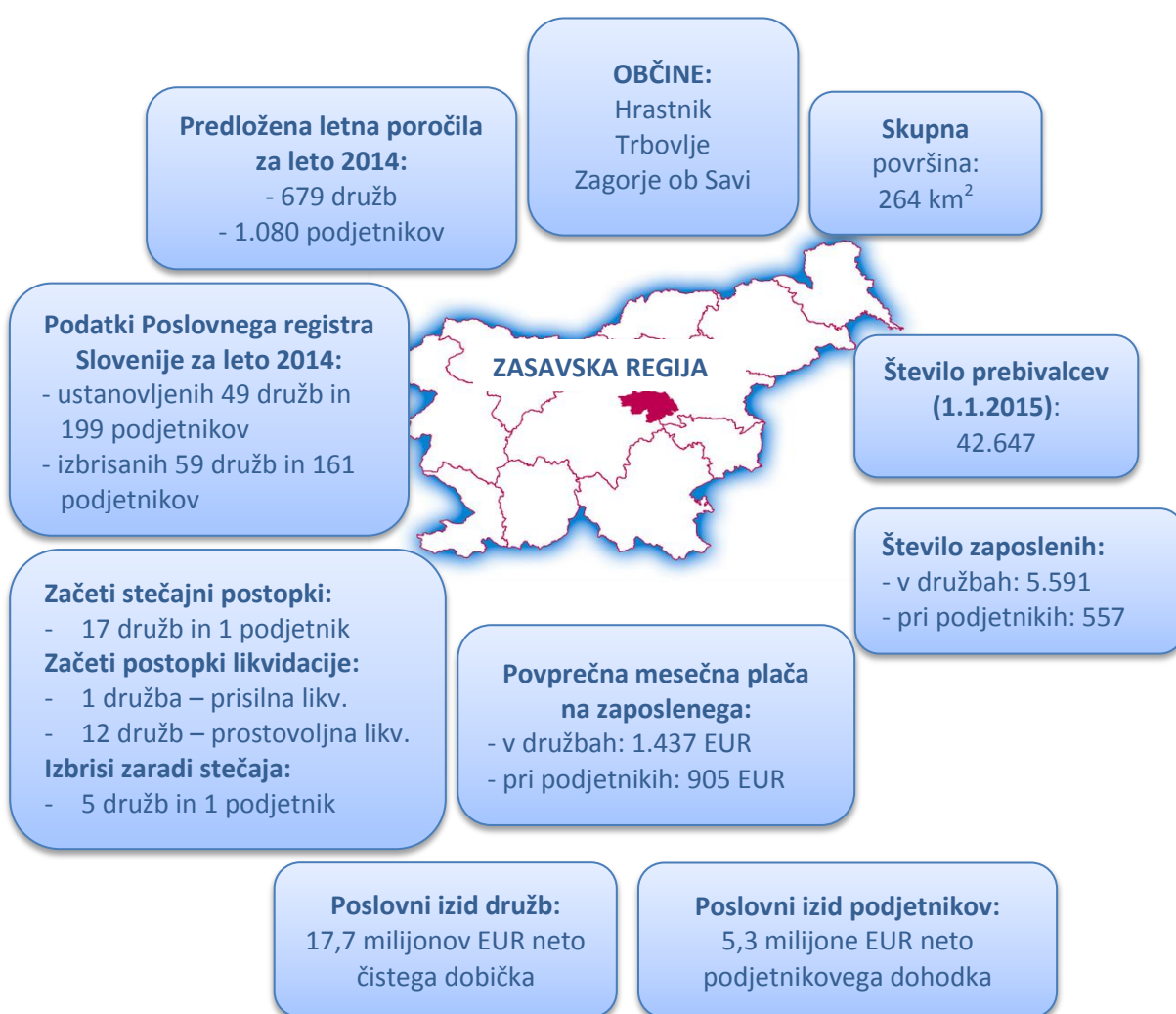
⁴ Za razvrščanje samostojnih podjetnikov po velikosti veljajo enaka merila kot za gospodarske družbe – po ZGD-1.

⁵ Uradni list RS št. 118/05, 10/06 - popr., 58/06, 112/06 - popr., 3/07, 12/08, 119/08, 1/10, 90/10 - popr., 80/11, 2/12, 64/12, 94/14 in 2/015 - popr.

II. POVZETEK

Podatke iz letnih poročil za leto 2014 je AJ PES predložilo 679 družb in 1.080 podjetnikov iz Zasavske regije.

Po podatkih iz letnih poročil, ki so jih družbe in podjetniki predložili za leto 2014, se je poslovanje zasavskih družb in podjetnikov izboljšalo. Zasavske družbe so po večletnem negativnem poslovnem izidu zopet ustvarile neto čisti dobiček, zasavski podjetniki, ki že vrsto let poslujejo pozitivno, pa so dosegli najboljši poslovni izid v zadnjih šestih letih.



1. DRUŽBE

Podatke iz letnih poročil za leto 2014 je AJ PES predložilo **679 družb**, 30 več kakor za leto 2013. Največ družb, 327, je imelo sedež v občini Trbovlje, 244 v občini Zagorje ob Savi in 108 v občini Hrastnik. Po podatkih Poslovnega registra Slovenije je bilo v letu 2014 v Zasavski regiji ustanovljenih 49 družb (10 več kakor v letu 2013) in izbrisanih 59 družb (3 manj kakor v letu 2013). V letu 2014 je bilo začelih kar 17 stečajnih postopkov družb⁶ (8 več kakor v letu 2013), 12 postopkov prostovoljne likvidacije družb⁷, 1 postopek prisilne likvidacije družbe in 1 postopek prisilne poravnave družbe, zaradi stečaja pa je bilo v letu 2014 izbrisanih 5 družb. Te družbe niso predložile letnih poročil za leto 2014, zato njihovih podatkov ni v informaciji.

Družbe Zasavske regije, ki so predložile podatke za leto 2014, so izboljšale svoje rezultate poslovanja glede na preteklo leto. Izkazale so 17,7 milijonov evrov neto čistega dobička, trikrat več kakor v letu 2013. Čisti dobiček je ugotovilo 67 % zasavskih družb, znašal je 25,2 milijona evrov, čisto izgubo pa je ugotovilo 30 % zasavskih družb, znašala je 7,4 milijonov evrov. Družbe s pozitivnim poslovnim izidom so čisti dobiček povečale za 6,4 milijone evrov ali za 34 %, družbe z negativnim poslovnim izidom pa so čisto izgubo zmanjšale za 5,7 milijonov evrov ali za 44 %. Večino neto čistega dobička zasavskega gospodarstva v letu 2014 je ugotovilo 330 družb, ki so bile vpisane v sodni register do leta 2004. Te družbe so ugotovile kar 15,5 milijonov evrov neto čistega dobička (87,7 % neto čistega dobička regije).

Na izboljšanje rezultatov poslovanja Zasavske regije v letu 2014 so najbolj vplivale družbe s področja predelovalnih dejavnosti in družbe s področja informacijskih in komunikacijskih dejavnosti, ki so skupaj izkazale več kakor tri četrtine neto čistega dobička regije.

Zasavske družbe so v letu 2014 ustvarile 2 % več prihodkov kakor v letu 2013, znesek odhodkov pa je ostal nespremenjen. Čisti prihodki od prodaje na domačem trgu so se zmanjšali za 2 %, čisti prihodki od prodaje na tujem trgu pa so se povečali za 6 %. **Neto dodana vrednost zasavskih družb se je povečala za 8 %, neto dodana vrednost na zaposlenega pa za 9 %.**

V zasavskih družbah je bilo v letu 2014 zaposlenih 5.591 delavcev, 1 % manj kakor v letu 2013. Povprečna mesečna plača na zaposlenega je v zasavskih družbah znašala 1.437 evrov in je bila za 11 evrov višja kakor v letu 2013. V primerjavi s povprečno slovensko mesečno plačo na zaposlenega v družbah je bila nižja za 51 evrov.

⁶ Od 17 začelih stečajnih postopkov družb jih je bilo 8 pri družbah iz Zagorja ob Savi, 7 pri družbah iz Trbovelj in 2 pri družbah iz Hrastnika.

⁷ Od 12 začelih postopkov prostovoljne likvidacije jih je bilo kar 11 pri družbah iz Trbovelj in 1 pri družbi iz Zagorja ob Savi.

Podatki za leto 2013 iz letnih poročil za leto 2014 se bistveno razlikujejo od podatkov za leto 2013, ki so bili objavljeni na podlagi podatkov iz letnih poročil za leto 2013 in smo jih predstavili v Informaciji o poslovanju gospodarskih družb in samostojnih podjetnikov posameznikov v Zasavski regiji za leto 2013. V podatkih iz letnih poročil za leto 2013 so namreč zajeti tudi podatki zasavskih družb, nad katerimi je bil v letu 2014 uveden stečajni postopek ali postopek likvidacije in zato niso predložile letnih poročil za leto 2014⁸. To se najbolj odraža pri znesku čiste izgube v letu 2013, ki je po podatkih iz letnih poročil za leto 2014 kar za 15,9 milijonov evrov manjša kot po podatkih iz letnih poročil za leto 2013, zaradi česar je razlika tudi pri končnem rezultatu poslovanja zasavskih družb. Te so v letu 2013 po podatkih iz letnih poročil za leto 2013 izkazale neto čisto izgubo v znesku 10,2 milijona evrov, po podatkih iz letnih poročil za leto 2014 pa neto čisti dobiček v znesku 5,6 milijona evrov. Začeti stečajni postopki in postopki likvidacije v letu 2014 so vplivali tudi na podatke o številu zaposlenih. Število zaposlenih v letu 2014 se je v primerjavi s številom zaposlenih v letu 2013 na podlagi podatkov iz letnih poročil za leto 2014 zmanjšalo le za 36 oziroma za 1 %, na podlagi podatkov iz letnih poročil za leto 2013 pa za 261 oziroma 4,5 %.

POSTAVKE POSLOVNEGA IZIDA	Znesek v tisoč EUR			
	Letno poročilo za leto 2014		Letno poročilo za leto 2013	
	2014	2013*	2013**	2012
Število družb	679	679	649	649
- od tega: ustanovljenih pred letom poročanja	622	622	607	607
- od tega: ustanovljenih v letu poročanja	57	57	42	42
Število zaposlenih	5.591	5.627	5.852	6.099
Prihodki	602.172	591.220	631.091	649.186
Odhodki	582.523	584.429	640.098	656.399
Neto celotni dobiček	19.649	6.791	-9.007	-7.213
Čisti dobiček	25.159	18.771	18.814	14.091
Čista izguba	7.427	13.163	29.037	22.812
Neto čisti dobiček	17.732	5.608	-10.223	-8.722

Opomba: *Podatki za leto 2013 iz letnih poročil za leto 2014

**Podatki za leto 2013 iz letnih poročil za leto 2013

Ob koncu leta 2014 so imele zasavske družbe 608,6 milijonov evrov sredstev (aktiva) oziroma obveznosti do virov sredstev, 2 % več, kot so jih te družbe imele ob koncu leta 2013 oziroma 7 % manj, kot so jih imele družbe ob koncu leta 2013 po podatkih iz letnih poročil za leto 2013.

⁸ Med temi družbami je tudi ena velika družba, in sicer Termoelektrarna Trbovlje d.o.o., ki je od 16.12.2014 dalje v postopku likvidacije.

2. PODJETNIKI

Podatke iz letnih poročil za leto 2014 je AJ PES predložilo **1.080 podjetnikov**, 6 manj kakor za leto 2013. Največ podjetnikov, 479 je imelo sedež v občini Zagorje ob Savi, 407 v občini Trbovlje in 194 v občini Hrastnik. Po podatkih Poslovnega registra Slovenije je bilo v letu 2014 v Zasavski regiji ustanovljenih 199 podjetnikov (40 manj kakor v letu 2013), s poslovanjem pa je prenehalo 161 podjetnikov (51 manj kakor v letu 2013). V letu 2014 je bil začet 1 stečajni postopek za podjetnika, 1 podjetnik pa je bil zaradi stečaja izbrisan iz Poslovnega registra Slovenije.

Zasavski podjetniki, ki so poslovali v letu 2014, so v primerjavi z letom 2013 tako kot družbe izboljšali rezultate poslovanja. Izkazali so neto podjetnikov dohodek v znesku 5,3 milijone evrov, 37 % več kakor v letu 2013. Podjetnikov dohodek je ugotovilo 83,1 % zasavskih podjetnikov, znašal je 5,8 milijonov evrov, negativni poslovni izid pa je ugotovilo 16,8 % podjetnikov, znašal je 0,6 milijonov evrov. Podjetnikov dohodek se je v letu 2014 povečal za 31 %, negativni poslovni izid se je zmanjšal za 11 %.

Na pozitiven rezultat poslovanja zasavskih podjetnikov so odločilno vplivali podjetniki s področja gradbeništva, s področja trgovine, vzdrževanja in popravil motornih vozil, s področja predelovalnih dejavnosti in s področja strokovnih, znanstvenih in tehničnih dejavnosti, ki so skupaj ustvarili dve tretjini neto podjetnikovega dohodka v Zasavski regiji. Med naštetimi področji se je neto podjetnikov dohodek najbolj povečal na področju predelovalnih dejavnosti, za 75 %.

Zasavski podjetniki so imeli v letu 2014 12 % več prihodkov, 10 % več odhodkov in 13 % več neto dodane vrednosti kakor v letu 2013. Neto dodana vrednost na zaposlenega je znašala 29.224 evrov in se je primerjavi z letom 2013 povečala za 6 %.

Pri zasavskih podjetnikih je bilo zaposlenih 557 delavcev, 7 % več kakor v letu 2013. Povprečna mesečna plača na zaposlenega je znašala 905 evrov in je bila za 0,7 % nižja kakor v letu 2013. V primerjavi s povprečno slovensko mesečno plačo na zaposlenega pri podjetnikih je bila manjša za 4 %.

Ob koncu leta 2014 so imeli zasavski podjetniki 36,1 milijon evrov sredstev oziroma obveznosti do virov sredstev, 9 % več kakor ob koncu leta 2013. Podjetnikov kapital je znašal 20,2 milijona evrov, 6 % več kakor ob koncu leta 2013.

III. POSLOVANJE DRUŽB

Zasavske družbe, ki so oddale letno poročilo za leto 2014, so v letu 2014 ustvarile pozitiven poslovni izid. Ustvarile so 602.172 tisoč evrov prihodkov in ugotovile 582.523 tisoč evrov odhodkov. **Neto celotni dobiček (EBT)⁹** je znašal **19.649 tisoč evrov**.

Zasavske družbe so v letu 2014 imele **22.383 tisoč evrov neto dobička iz poslovanja (EBIT)¹⁰**, kar 77 % več kakor v letu 2013. Negativen rezultat v znesku 3.264 tisoč evrov so družbe sicer izkazale iz finančnega delovanja, vendar je bil v primerjavi z letom 2013 skoraj polovico manjši.

Denarni tok iz poslovanja (EBITDA)¹¹ je pri zasavskih družbah v letu 2014 znašal 61.464 tisoč evrov in je bil za 23 % večji kakor v letu 2013.

Družbe so ustvarile 25.159 tisoč evrov čistega dobička in 7.427 tisoč evrov čiste izgube. Čisti dobiček se je v primerjavi z letom 2013 povečal za 34 %, čista izguba pa se je zmanjšala za 44 %. Družbe so v letu 2014 ugotovile 17.732 tisoč evrov neto čistega dobička¹², 216 % več kakor v letu 2013.

Pomembnejše postavke poslovnega izida družb iz letnih poročil za leto 2014 so prikazane v naslednji preglednici:

POSTAVKE POSLOVNEGA IZIDA	Znesek v tisoč EUR		Indeks $\frac{2014}{2013}$	Delež v prihodkih	
	2014	2013*		2014	2013
Prihodki	602.172	591.220	102	100,0%	100,0%
Odhodki	582.523	584.429	100	96,7%	98,9%
Neto celotni dobiček	19.649	6.791	289	3,3%	1,1%
Čisti dobiček	25.159	18.771	134	4,2%	3,2%
Čista izguba	7.427	13.163	56	1,2%	2,2%
Neto čisti dobiček	17.732	5.608	316	2,9%	0,9%

Opomba: *Podatki za leto 2013 iz letnih poročil za leto 2014

⁹ Neto celotni dobiček (EBT) je pozitivna razlika med celotnimi prihodki in celotnimi odhodki.

¹⁰ Neto dobiček iz poslovanja (EBIT) je dobiček iz poslovanja, zmanjšan za izgubo iz poslovanja.

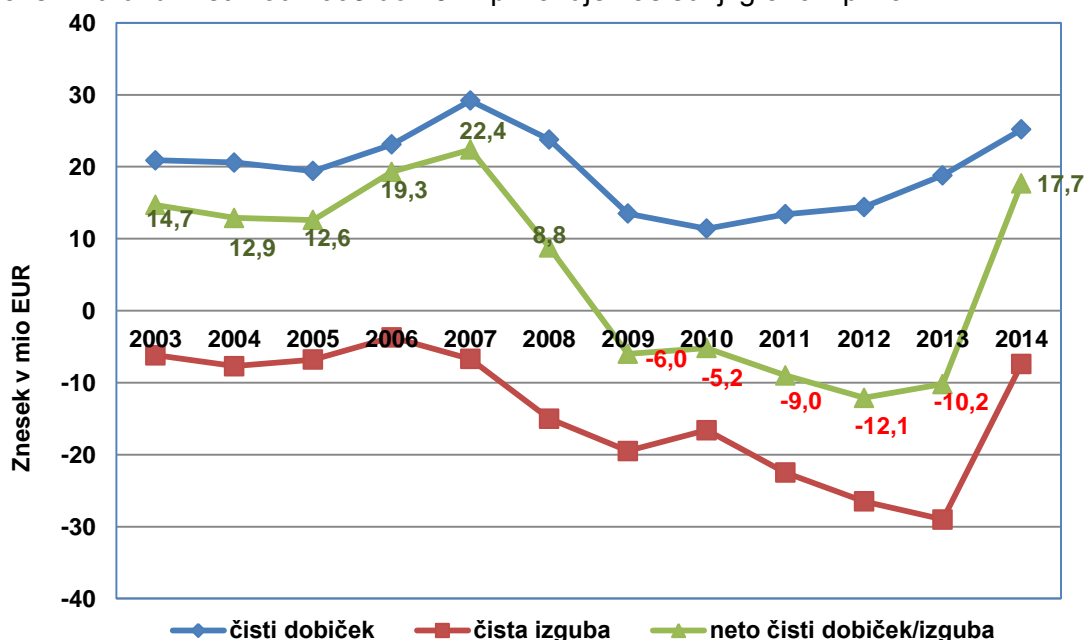
¹¹ Denarni tok iz poslovanja (EBITDA) je izračunan kot dobiček iz poslovanja, zmanjšan za izgubo iz poslovanja ter povečan za amortizacijo in odpise vrednosti.

¹² Neto čisti dobiček je neto celotni dobiček zmanjšan za znesek obračunanih davkov in povečan za znesek neto odloženih davkov, ker je bil ta negativen. Negativni znesek odloženih davkov namreč povečuje čisti dobiček oziroma zmanjšuje čisto izgubo.

Podatki in kazalniki družb Zasavske regije za daljše časovno obdobje¹³ kažejo, da so zasavske družbe, ki so predložile letna poročila za leto 2014, prekinile negativni trend poslovanja zasavskega gospodarstva v zadnjih petih letih. Zasavske družbe so izkazovale pozitiven poslovni izid v letih od 2003 do 2008, od leta 2009 do 2013 pa je bil poslovni izid negativen. Vpliv splošne gospodarske krize se je najbolj odrazil v letu 2011, ko se je neto čista izguba zasavskih družb v primerjavi z letoma 2009 in 2010 skoraj podvojila. V letu 2012 se je nato neto čista izguba povečala še za tretjino in je bila največja v petih letih, ko so zasavske družbe poslovale z izgubo. Po številnih uvedenih stečajnih postopkih in postopkih likvidacije zasavskih družb¹⁴, so preostale delujoče družbe v letu 2014 poslovale zelo dobro in ustvarile kar 17,7 milijonov evrov neto čistega dobička.

Kljub temu, da se je v zadnjih desetih število družb, ki so predložile letna poročila za posamezno leto, povečalo iz 528 na 679, pa se je število zaposlenih iz leta v leto zmanjševalo. V letu 2014 je bilo pri zasavskih družbah zaposlenih le še 5.591 delavcev, kar 2.768 ali 33 % manj kakor pred desetimi leti. Zasavske družbe so v letu 2014 ustvarile 13 % manj prihodkov kakor pred desetimi leti oziroma kar 22 % manj kakor v letu 2007, ko so ustvarile največ neto čistega dobička v zadnjih desetih letih (22,4 milijone evrov).

Višino čistega dobička, čiste izgube in neto čistega dobička oziroma neto čiste izgube zasavskih družb v letih od 2003 do 2014 prikazuje naslednji grafični prikaz:



¹³ Rezultati in kazalniki poslovanja so izračunani na podlagi podatkov iz letnih poročil na poenotenih obrazcih, ki so jih družbe predložile za posamezna leta.

¹⁴ V letu 2014 je bilo začetih kar 17 stečajnih postopkov družb, 13 postopkov likvidacije družb in 1 postopek prisilne poravnave družbe. Med temi družbami je tudi ena velika družba, in sicer Termoelektrarna Trbovlje d.o.o., ki je od 16.12.2014 dalje v postopku likvidacije. Te družbe niso predložile letnih poročil za leto 2014, zato njihovih podatkov ni v informaciji. Zaradi tega je za leto 2013 po podatkih iz letnih poročil za leto 2013 izkazana neto čista izguba v znesku 10,2 milijona evrov, po podatkih iz letnih poročil za leto 2014 pa neto čisti dobiček v znesku 5,6 milijona evrov.

V letu 2014 so k dobrim rezultatom poslovanja zasavskih družb najbolj pripomogle družbe s področja predelovalnih dejavnosti in družbe s področja informacijskih in komunikacijskih dejavnosti, ki so ugotovile kar tri četrtine celotnega neto čistega dobička Zasavske regije. Družbe s področja predelovalnih dejavnosti so imele v letih 2011 in 2012 še neto čisto izgubo, v letu 2013 pa že neto čisti dobiček, ki so ga v letu 2014 še znatno povečale. V letu 2012 so bili rezultati poslovanja zasavskih družb slabi predvsem zaradi družb s področja rudarstva, v letu 2013 pa poleg le-teh še zaradi družb s področja oskrbe z električno energijo, plinom in paro. V letu 2014 so še delujoče družbe s teh dveh področij dejavnosti poslovale pozitivno.

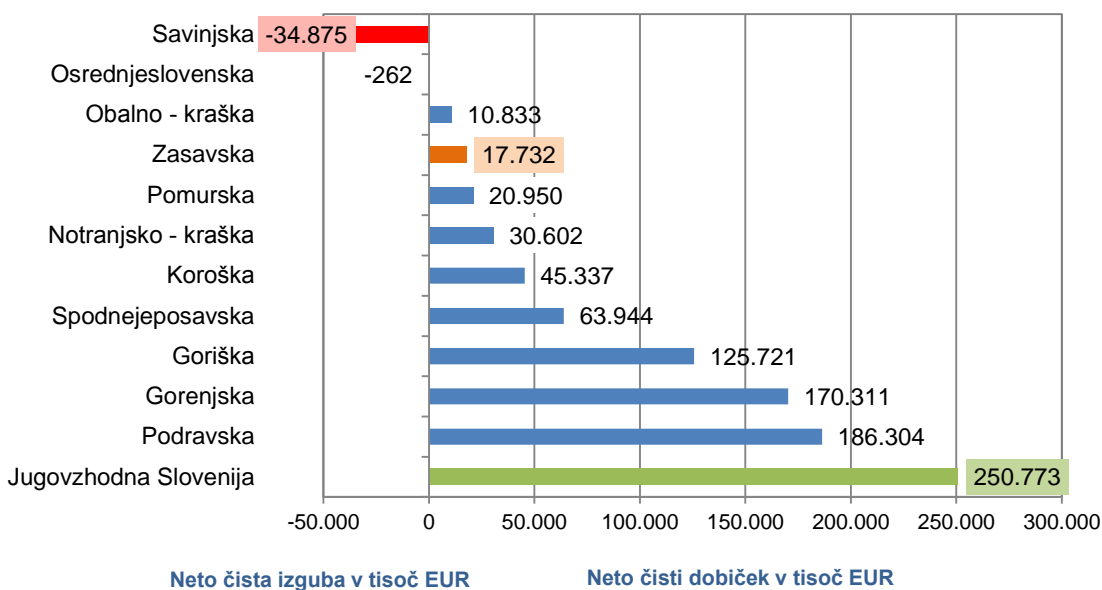
Zasavske družbe so v letu 2014 izboljšale tudi kazalnike gospodarnosti. Kazalnik gospodarnosti, izražen z razmerjem med skupnimi prihodki in skupnimi odhodki, je celo presegel vrednost 1,00, znašal je 1,03, medtem ko je bil v letu 2013 še 0,99. Kazalnik gospodarnosti poslovanja, izražen z razmerjem med poslovnimi prihodki in poslovnimi odhodki, ki je bil v letu 2013 1,00, se je v letu 2014 povečal na 1,04.

Med kazalniki produktivnosti so se v letu 2014 celotni prihodki na zaposlenega nekoliko zmanjšali, neto dodana vrednost na zaposlenega pa se je povečala, in sicer za 9 %. Čisti poslovni izid na zaposlenega, ki je bil v zadnjih petih letih negativen, je bil v letu 2014 pozitiven, znašal je 3.172 evrov in je bil večji kot pri vseh slovenskih družbah kot celoti, kjer je znašal 2.050 evrov.

Podrobnejši pregled rezultatov in kazalnikov poslovanja zasavskih družb v letih od 2010 do 2014 je razviden iz preglednic v Prilogi 1 in Prilogi 10.

Glede na to, da je Zasavska regija najmanjša med slovenskimi regijami, so zasavske družbe s svojimi rezultati prispevale k rezultatom vseh družb v Sloveniji le manjše deleže. Zaposlovale so 1,3 % delavcev vseh družb, ustvarile 0,8 % vseh prihodkov in 1,1 % neto dodane vrednosti vseh družb ter ugotovile 2,0 % neto čistega dobička. V Zasavski regiji je bilo 1,1 % vseh družb, ki so predložile podatke iz letnih poročil za leto 2014, imele pa so le 0,7 % vseh sredstev.

V letu 2014 so neto čisti dobiček ugotovile vse regije razen Savinjske in Osrednjeslovenske regije, slednja je bila tudi edina, ki je poslabšala rezultate poslovanja v primerjavi z letom 2013. Največ neto čistega dobička so izkazale družbe iz Jugovzhodne Slovenije, Podravske in Gorenjske regije. Zasavska regija je bila po ustvarjenem neto čistem dobičku na devetem mestu med 12 regijami.



Neto dodana vrednost je bila v letu 2014 ugotovljena v vseh regijah, v vseh se je v primerjavi z letom 2013 tudi povečala. Največ neto dodane vrednosti so ustvarile družbe Osrednjeslovenske regije, 40,7 %, najbolj pa se je povečala pri družbah Pomurske regije. Družbe Zasavske regije so ustvarile najmanj neto dodane vrednosti med vsemi regijami.

Po prihodkih na zaposlenega je bila Zasavska regija na zadnjem mestu. Prihodki na zaposlenega so znašali 107.706 evrov, skoraj trikrat manj kot v Spodnjejeposavski regiji, kjer so bili največji, 294.093 evrov. Po neto dodani vrednosti na zaposlenega je bila Zasavska regija na devetem mestu med 12 regijami, manj neto dodane vrednosti na zaposlenega so imele le Pomurska, Podravska in Notranjsko - kraška regija. Največ neto dodane vrednosti na zaposlenega so izkazale družbe iz Jugovzhodne Slovenije. Zasavske družbe so bile z 3.172 evri neto čistega dobička na zaposlenega na sedmem mestu med vsemi regijami. Največ neto čistega dobička na zaposlenega so imele družbe iz Jugovzhodne Slovenije, 9.997 evrov, in družbe iz Spodnjejeposavske regije, 6.986 evrov.

Pomembnejše postavke poslovanja družb v letu 2014 so po posameznih regijah prikazane v naslednji preglednici:

PODATKI	DRUŽBE ZAPOSLENI PRIHODKI			NETO DODANA VREDNOST		NETO ČISTI DOBIČEK/ IZGUBA	PRIHODKI NA ZAPOS.	NETO DODANA VREDNOST NA ZAPOS.	NETO ČISTI DOBIČEK/ IZGUBA NA ZAPOS.
	delež	delež	delež	delež	indeks 2014/2013	znesek v tisoč EUR	znesek v EUR	znesek v EUR	znesek v EUR
REGIJE									
SKUPAJ	100,0%	100,0%	100,0%	100,0%	107	887.369	183.525	40.324	2.050
Pomurska	2,9%	3,3%	2,8%	2,7%	113	20.950	153.008	32.084	1.446
Podravska	12,1%	14,0%	10,0%	11,2%	109	186.304	131.629	32.177	3.080
Koroška	1,9%	2,8%	2,1%	2,5%	109	45.337	138.302	36.176	3.798
Savinjska	9,6%	12,7%	10,0%	12,3%	104	-34.875	144.949	39.267	-637
Zasavska	1,1%	1,3%	0,8%	1,1%	108	17.732	107.706	35.404	3.172
Spodnjejeuposavska	2,1%	2,1%	3,4%	2,4%	109	63.944	294.093	46.285	6.986
Jugovzhodna Slovenija	4,0%	5,8%	5,9%	7,5%	110	250.773	185.310	52.253	9.997
Osrednjeslovenska	44,0%	38,0%	47,3%	40,7%	104	-262	228.378	43.246	-2
Gorenjska	8,7%	8,8%	7,2%	8,7%	111	170.311	149.624	39.757	4.468
Notranjsko - kraška	1,7%	1,8%	1,5%	1,5%	106	30.602	152.446	33.349	3.877
Goriška	4,8%	5,2%	4,2%	5,0%	107	125.721	146.798	38.632	5.591
Obalno - kraška	7,1%	4,3%	5,0%	4,4%	108	10.833	215.525	41.822	586

1. ZBIRNI REZULTATI POSLOVANJA DRUŽB

1.1. PRIHODKI

Zasavske družbe so v letu 2014 ustvarile **602.172 tisoč evrov prihodkov**, 2 % več kakor v letu 2013. Večino celotnih prihodkov, 98,7 % so pomenili poslovni prihodki, 1,0 % finančni prihodki in 0,3 % drugi prihodki.

V letu 2014 so družbe izkazale **594.389 tisoč evrov poslovnih prihodkov**, 1 % več kakor v letu 2013. Največ poslovnih prihodkov so družbe ustvarile s prodajo na domačem trgu, 328.197 tisoč evrov (55,2 %), s prodajo na trgu EU 176.885 tisoč evrov (29,8 %) in s prodajo na trgu izven EU 62.795 tisoč evrov (10,6 %). V primerjavi z letom 2013 so se povečali čisti prihodki od prodaje na trgu EU, in sicer za 10 %, medtem ko se čisti prihodki od prodaje na trgu izven EU zmanjšali za 4 %, čisti prihodki od prodaje na domačem trgu pa za 2 %. Zaradi rasti čistih prihodkov od prodaje na trgu EU in zmanjšanja čistih prihodkov od prodaje na domačem trgu se je delež prvih v poslovnih prihodkih v primerjavi z letom 2013 nekoliko povečal, delež drugih pa zmanjšal.

Čiste prihodke od prodaje na tujem trgu v znesku 239.679 tisoč evrov je ustvarilo 156 družb. Od teh družb jih je 46 sodilo v področje predelovalnih dejavnosti, ustvarile pa so kar 79,6 % vseh čistih prihodkov od prodaje na tujem trgu. Več kakor polovico vseh prihodkov na tujem trgu, 55,7 %, je ustvarilo 67 družb iz Zagorja, 22 družb iz Hrastnika je ustvarilo 27,3 %, 67 družb iz Trbovelj pa 17,1 % čistih prihodkov od prodaje na tujem trgu. Med družbami izvoznici je bilo 66 takšnih, ki so s prodajo na

tujem trgu dosegle več prihodkov kakor s prodajo na domačem trgu, in sicer 30 iz Trbovelj, 27 iz Zagorja in 9 iz Hrastnika. Te družbe so ustvarile 204.560 tisoč evrov čistih prihodkov od prodaje na tujem trgu, 85,3 % vseh tovrstnih prihodkov.

Sprememba vrednosti zalog proizvodov in nedokončane proizvodnje je bila v letu 2014 za razliko od leta 2013 negativna, kar pomeni, da je bila vrednost teh zalog ob koncu obračunskega obdobja manjša kot je bila na začetku.

Finančni prihodki so znašali **5.890 tisoč evrov** in so bili enkrat večji kakor v letu 2013. Med finančnimi prihodki je bilo največ prihodkov iz deležev, ki so bili v primerjavi z letom 2013 skoraj štirikrat večji.

Podrobnejši pregled obsega in strukture posameznih vrst prihodkov zasavskih družb je razviden iz preglednice v Prilogi 2.

1.2. ODHODKI

V letu 2014 so **odhodki** zasavskih družb znašali **582.523 tisoč evrov** in se v primerjavi z letom 2013 niso bistveno spremenili. Večino celotnih odhodkov so pomenili poslovni odhodki, 98,2 %, 1,6 % finančni odhodki in 0,2 % drugi odhodki.

Družbe so ugotovile **572.007 tisoč evrov poslovnih odhodkov**, le 0,3 % manj kakor v letu 2013. Med poslovnimi odhodki je bilo 68,1 % stroškov blaga materiala in storitev, 23,9 % stroškov dela in 6,8 % odpisov vrednosti.

Stroški blaga, materiala in storitev so v letu 2014 znašali 389.605 tisoč evrov, 2 % manj kakor v letu poprej. Med temi stroški je bil največji delež stroškov porabljenega materiala, 37,3 %, delež stroškov storitev je znašal 35,2 %, delež nabavne vrednosti prodanega blaga in materiala pa 27,4 %.

Stroški dela so znašali 136.476 tisoč evrov in so se v primerjavi z letom 2013 povečali za 3 %. Med stroški dela je bilo 70,6 % stroškov plač, 12,8 % stroškov pokojninskih in drugih socialnih zavarovanj in 16,5 % drugih stroškov dela.

Plače obračunavajo družbe v bruto znesku, vključno z nadomestili plač, ki jih zaposleni prejema za čas, ko ne delajo, in ki bremenijo delodajalca. Stroški plač zasavskih družb se v letu 2014 glede na leto poprej niso bistveno spremenili, znašali so 96.408 tisoč evrov. Povprečna mesečna plača na zaposlenega v Zasavju je bila v letu 2014 le za 11 evrov večja kakor v letu 2013 (za 0,8 %), znašala je 1.437 evrov, realno pa je bila višja le za 0,6 % (rast cen življenjskih potrebščin je bila 0,2 %¹⁵). V primerjavi s

¹⁵ Podatek o rasti cen življenjskih potrebščin se nanaša na povečanje teh cen v obdobju januar - december 2014 v primerjavi z obdobjem januar - december 2013.

povprečno slovensko mesečno plačo na zaposlenega, ki je znašala 1.490 evrov, je bila nižja za 53 evrov. V zasavskih družbah, ki sodijo v področje predelovalnih dejavnosti in pri katerih je bilo v letu 2014 več kakor polovica vseh zaposlenih, je povprečna mesečna plača na zaposlenega znašala 1.365 evrov in je bila za 142 evrov manjša kakor pri vseh slovenskih družbah predelovalne dejavnosti. Najvišjo povprečno mesečno plačo na zaposlenega so v letu 2014 imele družbe s področja poslovanja z nepremičninami, kamor sodi le 14 zasavskih družb, znašala je 1.936 evrov. Sledijo družbe s področja strokovnih, znanstvenih in tehničnih dejavnosti, kamor sodi največ zasavskih družb (142), kjer je povprečna mesečna plača na zaposlenega znašala 1.750 evrov in je bila za 21 evrov višja kot pri vseh slovenskih družbah te dejavnosti.

Stroški pokojninskih in drugih socialnih zavarovanj so v letu 2014 znašali 17.486 tisoč evrov, 2 % manj kakor v letu 2013, **drugi stroški dela** pa 22.582 tisoč evrov, 23 % več kakor v letu 2013.

Odpisi vrednosti so znašali **39.082 tisoč evrov**. Med odpisi vrednosti je bil največji delež stroškov amortizacije (82,8 %), preostali del pa so pomenili prevrednotovalni poslovni odhodki. Znesek amortizacije se je v primerjavi z letom 2013 zmanjšal za 1 %, znesek prevrednotovalnih poslovnih odhodkov pa se je povečal za 41 %.

Finančni odhodki so znašali **9.154 tisoč evrov** in so bili v primerjavi z letom 2013 večji za 3 %. Največji del finančnih odhodkov (67,6 %) so pomenili finančni odhodki iz finančnih obveznosti, med katerimi so večinoma finančni odhodki iz posojil, prejetih od bank. Ti so se v primerjavi z letom 2013 povečali za 12 %. Sledili so finančni odhodki iz oslavitve in odpisov finančnih naložb (19,0 %), ki so se v primerjavi z letom 2013 povečali za 3 % in finančni odhodki iz poslovnih obveznosti (13,4 %), ki so se zmanjšali za 9 %.

Podrobnejši pregled obsega in strukture posameznih vrst odhodkov zasavskih družb je razviden iz preglednice v Prilogi 2.

1.3. DODANA VREDNOST IN IZGUBA NA SUBSTANCI

Dodano vrednost v znesku 198.261 tisoč evrov je v letu 2014 ugotovilo 556 družb ali 81,9 % vseh, **izgubo na substanci v znesku 320 tisoč evrov pa je izkazalo 96 družb** ali 14,1 % vseh. V letu 2014 se je znesek dodane vrednosti zasavskih družb v primerjavi z letom 2013 povečal za 8 %, znesek izgube na substanci pa se je zmanjšal za 67 %.

Zasavske družbe so v letu 2014 skupaj ustvarile **197.941 tisoč evrov neto dodane vrednosti**¹⁶. Neto dodana vrednost zasavskih družb se je v primerjavi z letom 2013 povečala za 8 %, medtem ko se je neto dodana vrednost vseh slovenskih družb povečala za 7 %. Delež neto dodane vrednosti zasavskih družb je v celotni neto dodani vrednosti pomenil le 1,1 %.

Kljub temu, da se je v letu 2014 neto dodana vrednost na zaposlenega v zasavskih družbah povečala bolj kot pri vseh slovenskih družbah, je bila še vedno precej nižja. Neto dodana vrednost na zaposlenega v zasavskih družbah je znašala 35.404 evrov (9 % več kakor v letu 2013), povprečna slovenska neto dodana vrednost na zaposlenega pa je znašala 40.324 evrov (2 % več kakor v letu 2013).

1.4. ČISTI DOBIČEK IN ČISTA IZGUBA

Čisti dobiček v znesku 25.159 tisoč evrov je v letu 2014 ugotovilo 452 družb, to je 66,6 % vseh. Čisti dobiček se je v primerjavi z letom 2013 povečal za 34 %, njegov delež v prihodkih vseh zasavskih družb je znašal 4,2 %.

Čisto izgubo v znesku 7.427 tisoč evrov so v letu 2014 ugotovile 202 družbe, to je 29,7 % vseh družb. Čista izguba se je v primerjavi z letom 2013 zmanjšala kar za 44 %, njen delež v prihodkih vseh zasavskih družb je znašal 1,2 %. Družbe s čisto izgubo so imele 691 zaposlenih, kar je 12,4 % vseh zaposlenih pri zasavskih družbah.

Družbe Zasavske regije so v letu 2014 ugotovile neto čisti dobiček v znesku 17.732 tisoč evrov. Neto čisti dobiček je bil za 216 % večji kakor v letu 2013, ko so te družbe ugotovile 5.608 tisoč evrov neto čistega dobička. Tudi rezultati poslovanja slovenskih družb kot celote so se v letu 2014 izboljšali, saj je bil neto čisti dobiček za 138 % večji kakor v letu 2013.

2. REZULTATI POSLOVANJA DRUŽB GLEDE NA VELIKOST

Družbe se v skladu z ZGD-1 po velikosti razvrščajo v mikro, majhne, srednje in velike na podlagi treh meril, in sicer povprečnega števila zaposlenih v poslovnem letu, čistih prihodkov od prodaje v poslovnem letu in vrednosti aktive ob koncu poslovnega leta.¹⁷

Večina zasavskih družb, 94,3 %, je sodila med mikro družbe. Pri 640 mikro družbah je bilo zaposlenih 27,7 % vseh delavcev, ustvarile so 20,5 % vseh čistih prihodkov od prodaje.

¹⁶

Neto dodana vrednost je dodana vrednost, zmanjšana za izgubo na substanci.

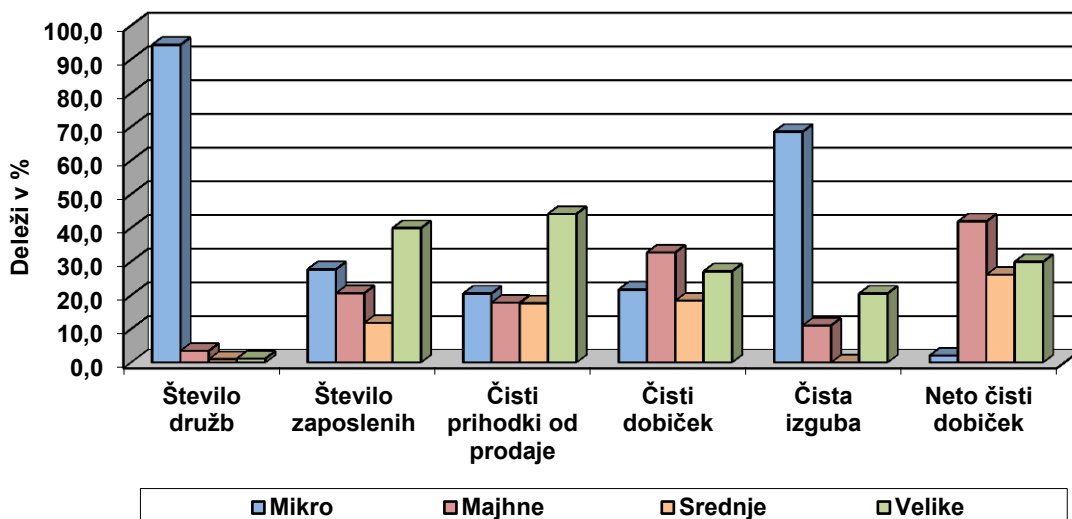
¹⁷

Velikost družbe je opredeljena s tremi merili, pri čemer mora družba izpolnjevati vrednosti dveh od treh meril, in sicer na podlagi podatkov dveh zaporednih poslovnih let.

Med zasavskimi družbami je bilo še 8 velikih, 7 srednjih in 24 majhnih družb. Pri 8 velikih družbah je bilo zaposlenih 39,9 % vseh delavcev zasavskih družb, ki so ustvarili 44,1 % vseh čistih prihodkov od prodaje in kar 63,3 % vseh čistih prihodkov od prodaje na tujem trgu.

V letu 2014 so najboljše rezultate dosegle majhne družbe, ki so ustvarile največ neto čistega dobička med zasavskimi družbami, 7.424 tisoč evrov oziroma 41,9 %. Neto čisti dobiček majhnih družb se je v primerjavi z letom 2013 povečal kar za štirikrat. Med 24 majhnimi družbami jih je kar 21 ugotovilo čisti dobiček v skupnem znesku 8.238 tisoč evrov, le 3 majhne družbe pa so leto 2014 zaključile s čisto izgubo v skupnem znesku 815 tisoč evrov. Od 8 velikih družb jih je 6 ugotovilo čisti dobiček v znesku 6.823 tisoč evrov, 2 pa čisto izgubo v znesku 1.526 tisoč evrov. **Velike družbe so v letu 2014 ustvarile 5.297 tisoč evrov ali 29,9 % neto čistega dobička regije**, v letu 2013 pa so te družbe imele 2.441 tisoč evrov neto čiste izgube. **Vseh 7 srednjih družb je v letu 2014 poslovalo pozitivno, ustvarile so 4.631 tisoč evrov oziroma 26,1 % neto čistega dobička regije**, kar je 13 % več kakor v letu poprej. Nekoliko slabše so v letu 2014 poslovale mikro družbe, ki so glede na leto 2013 sicer ustvarile 21 % več čistega dobička, vendar hkrati podvojile čisto izgubo. **Mikro družbe so tako ustvarile le 381 tisoč evrov oziroma 2,1 % neto čistega dobička regije**, kar je 83 % manj kakor v letu 2013.

Pomembnejši podatki zasavskih družb glede na velikost v letu 2014 so razvidni iz naslednjega grafičnega prikaza:

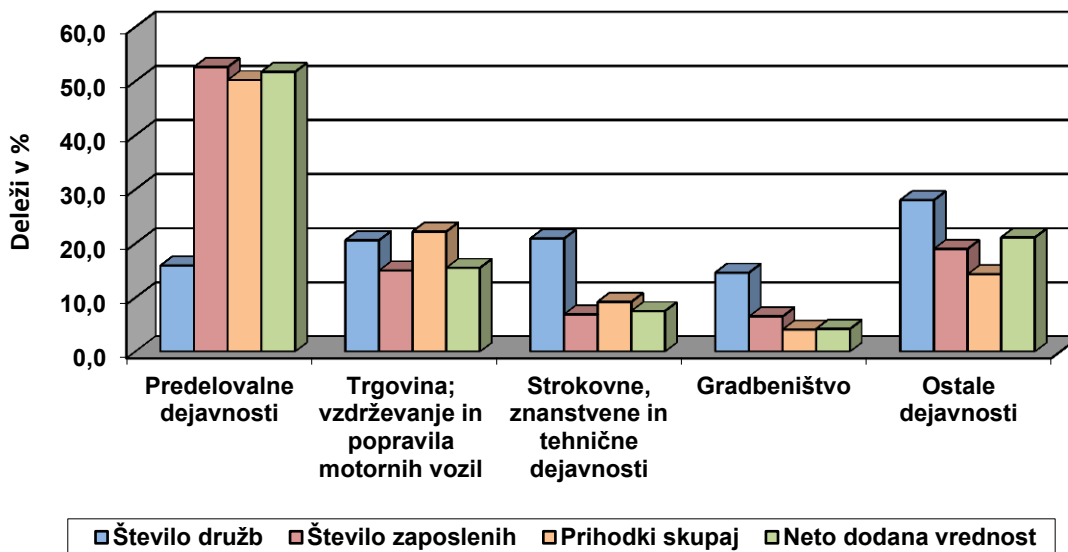


Podrobnejši pregled rezultatov poslovanja zasavskih družb glede na velikost je razviden iz preglednic v Prilogi 3.

3. REZULTATI POSLOVANJA DRUŽB PO DEJAVNOSTIH

Družbe se razvrščajo po dejavnostih v skladu z Uredbo o standardni klasifikaciji dejavnosti.¹⁸

Struktura temeljnih podatkov o poslovanju zasavskih družb v letu 2014 po področjih dejavnosti je razvidna iz naslednjega grafičnega prikaza:



Tako kot v preteklih letih imajo v Zasavju še vedno najpomembnejši vpliv družbe s področja predelovalnih dejavnosti. V letu 2014 je bilo s tega področja 108 družb oziroma 15,9 % vseh zasavskih družb, ki so zaposlovale več kakor polovico, 52,6%, vseh delavcev in ustvarile 50,2 % vseh prihodkov ter 79,6 % čistih prihodkov od prodaje na tujem trgu. Največ družb, 142 ali 20,9 %, je sodilo v področje strokovnih, znanstvenih tehničnih dejavnosti, kamor spadajo pravne in računovodske dejavnosti, podjetniško in poslovno svetovanje, arhitekturno in tehnično projektiranje, oglaševanje, znanstvena raziskovalna dejavnost in druge podobne dejavnosti. Pri teh družbah je bilo le 6,9 % vseh zaposlenih, ustvarile pa so 9,2 % vseh prihodkov. Drugo najpomembnejše področje po številu družb, številu zaposlenih in skupnih prihodkih je bilo področje trgovine, vzdrževanja in popravil motornih vozil. 140 družb s tega področja je imelo 15,0 % vseh zaposlenih in ustvarilo 22,2 % vseh prihodkov. Po številu družb je izstopalo še področje gradbeništva, kjer je bilo 99 družb s 6,5 % vseh zaposlenih, ustvarile pa so le 4,1 % vseh prihodkov zasavskih družb.

Na izboljšanje rezultatov poslovanja zasavskih družb v letu 2014 so najbolj vplivale družbe s področja predelovalnih dejavnosti, ki so ustvarile več kakor polovico neto čistega dobička Zasavske regije, 8.908 tisoč evrov, in ga v

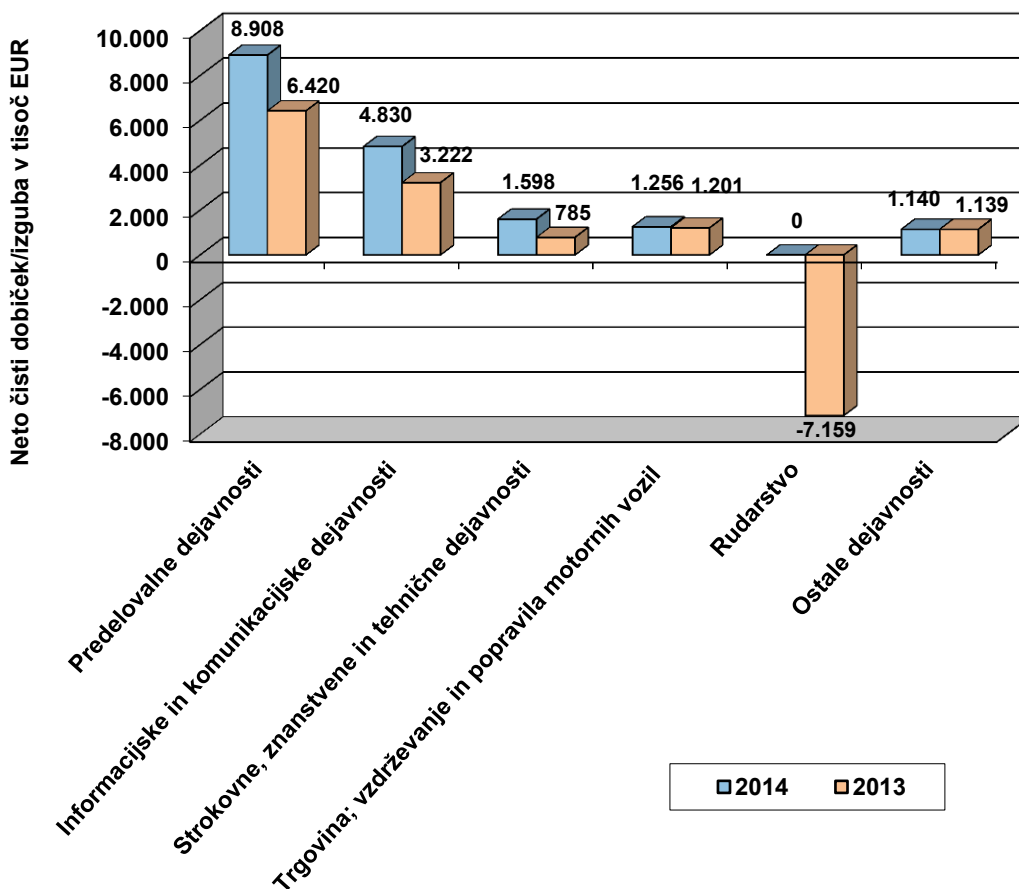
¹⁸ Uradni list RS, št. 69/2007 in 17/2008.

primerjavi z letom 2013 povečale za 39 %. Večino neto čistega dobička tega področja dejavnosti so ustvarile družbe iz oddelka proizvodnje električnih naprav (49,8 %) in družbe iz oddelka nekovinskih mineralnih izdelkov (47,1 %). Družbe iz oddelka proizvodnje računalnikov, elektronskih in optičnih izdelkov pa so ustvarile največjo neto izgubo tega področja, 1.046 tisoč evrov.

Večji znesek neto čistega dobička so imele še družbe s področja informacijskih in komunikacijskih dejavnosti, 4.830 tisoč evrov ali 27,2 %, v primerjavi z letom 2013 je bil večji kar za polovico. Sledijo družbe s področja strokovnih znanstvenih in tehničnih dejavnosti z 1.598 tisoč evri neto čistega dobička, kar je enkrat več kakor v letu poprej.

Manjše zneske neto čiste izgube so ugotovili le v petih dejavnostih, največ med njimi v dveh dejavnostih, ki sta v letu 2013 še poslovali pozitivno, in sicer v gradbeništvu, 660 tisoč evrov ter v gostinstvu, 48 tisoč evrov. Področje rudarstva, kjer so v letu 2013 ugotovili neto čisto izgubo v znesku kar 7.159 tisoč evrov, je v letu 2014 izkazalo le 242 tisoč evrov neto čiste izgube.

Neto čisti dobiček in neto čista izguba po pomembnejših področjih dejavnosti sta za leti 2013 in 2014 razvidna iz naslednjega grafičnega prikaza:



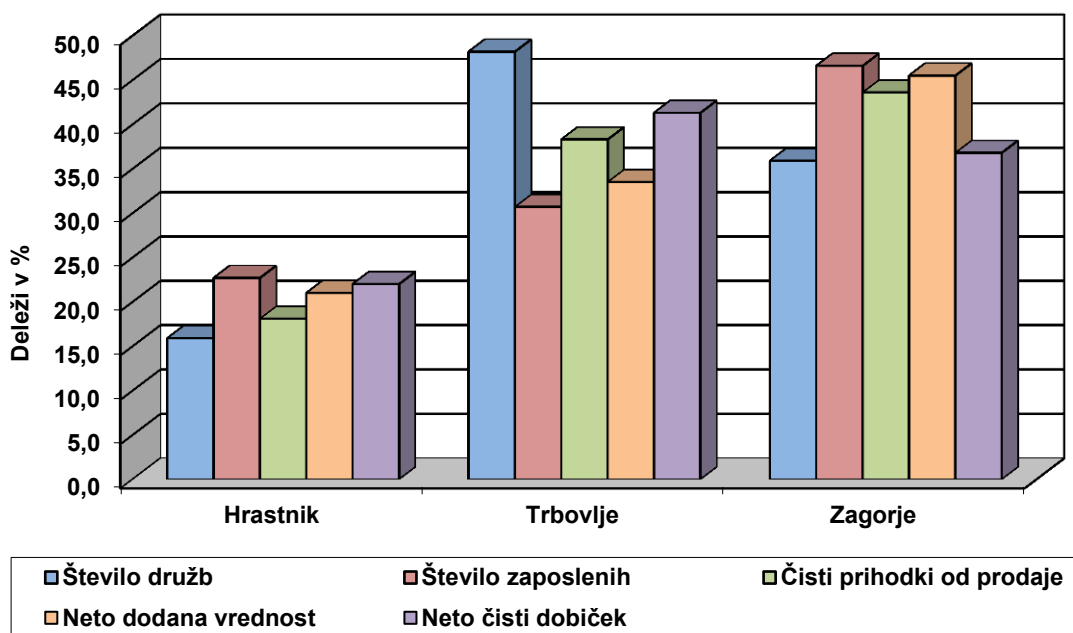
Neto dodana vrednost je bila ugotovljena v vseh področjih dejavnosti, več kakor polovico (51,7 %) so jo ustvarile družbe predelovalnih dejavnosti, 7 % več kakor v letu 2013. Sledijo družbe s področja trgovine, vzdrževanja in popravil motornih vozil, 15,5 %, ter družbe s področja strokovnih, znanstvenih in tehničnih dejavnosti, 7,5 %.

Podrobnejši pregled rezultatov poslovanja zasavskih družb po področjih dejavnosti je razviden iz preglednic v Prilogah 5, 6 in 7.

4. REZULTATI POSLOVANJA DRUŽB PO OBČINAH

V zasavsko statistično regijo so v letu 2014 sodile občine Hrastnik, Trbovlje in Zagorje ob Savi.¹⁹

Struktura temeljnih podatkov o poslovanju zasavskih družb v letu 2014 po občinah je razvidna iz naslednjega grafičnega prikaza:



Največ zasavskih družb (327 oziroma 48,2 %), ki so predložile letno poročilo za leto 2014, je imelo sedež v občini Trbovlje. Te družbe so imele 30,7 % zaposlenih in so ustvarile 38,3 % čistih prihodkov od prodaje. Največ zaposlenih, 46,6 %, je imelo 244 družb s sedežem v občini Zagorje ob Savi. Te družbe so ustvarile 43,6 % vseh čistih prihodkov od prodaje in kar 55,7 % vseh čistih prihodkov od prodaje na tujem trgu. V

¹⁹ Uredba o standardni klasifikaciji teritorialnih enot (Uradni list RS, št. 9/2007). Od 1.1.2015 dalje se v skladu s spremembo Uredbe (ES) št. 1059/2013 uporablja spremenjena klasifikacija statističnih teritorialnih enot (NUTS), na podlagi katere je iz osrednjeslovenske statistične regije v zasavsko statistično regijo prešla tudi občina Litija.

občini Hrastnik je bilo 108 družb, ki so imele 22,7 % vseh zaposlenih in so ustvarile 18,1 % čistih prihodkov od prodaje.

V letu 2014 so družbe v vseh treh občinah ugotovile neto čisti dobiček²⁰. Največ neto čistega dobička so ugotovile družbe iz Trbovelj, 7.317 tisoč evrov ali 41,3 % celotnega neto čistega dobička Zasavske regije. Iste družbe s sedežem v občini Trbovlje so v letu 2013 ugotovile neto čisto izgubo v znesku 4.224 tisoč evrov. Družbe iz Zagorja so ugotovile 6.519 tisoč evrov neto čistega dobička, 1 % več kakor v letu 2013, družbe iz Hrastnika pa 3.896 tisoč evrov neto čistega dobička, 16 % več kakor v letu 2013.

Neto dodana vrednost je bila ugotovljena v vseh treh občinah, največ, 45,5 %, so jo ugotovile družbe iz Zagorja. V primerjavi z letom 2013 se je povečala v vseh treh občinah, najbolj pri družbah iz Trbovelj, za 17 %, pri družbah iz Hrastnika za 7 % in pri družbah iz Zagorja za 4 %.

Najvišjo povprečno mesečno plačo na zaposlenega v Zasavski regiji so imeli v občini Trbovlje, znašala je 1.483 evro in je bila za 0,7 % večja kakor v letu 2013. Povprečna mesečna plača na zaposlenega pri zagorskih družbah je znašala 1.476 evrov in se v primerjavi z letom poprej ni spremenila, pri hrastniških družbah pa je znašala 1.294 evrov, 3 % več kakor v letu poprej.

Podrobnejši pregled rezultatov poslovanja zasavskih družb po občinah je razviden iz preglednic v Prilogi 8.

5. SREDSTVA IN OBVEZNOSTI DO VIROV SREDSTEV

Zasavske družbe so na dan 31.12.2014 izkazale **608.581 tisoč evrov sredstev oziroma obveznosti do virov sredstev**, 2 % več kakor na dan 31.12.2013. Premoženje zasavskih družb se je tudi realno povečalo²¹.

5.1. SREDSTVA

Struktura sredstev zasavskih družb na dan 31.12.2014 se v primerjavi z letom poprej ni bistveno spremenila, družbe so izkazale 56,3 % dolgoročnih sredstev, 43,1 % kratkoročnih sredstev in 0,6 % kratkoročnih aktivnih časovnih razmejitev.

²⁰ V rezultatih poslovanja niso vključeni podatki družb, ki so v stečajnem ali likvidacijskem postopku in so pomembno vplivale na rezultate poslovanja v letu 2013 po podatkih iz letnih poročil za leto 2013.

²¹ Cene življenjskih potrebščin so se povečale za 0,2 %. Podatek o rasti cen življenjskih potrebščin se nanaša na povečanje teh cen v decembru 2014 v primerjavi z decembrom 2013.

Vrednost **dolgoročnih sredstev** je znašala **342.379 tisoč evrov**, v primerjavi z vrednostjo ob koncu leta 2013 se je povečala za 3 %. Med dolgoročnimi sredstvi je bilo največ opredmetenih osnovnih sredstev (66,8 %), dolgoročnih finančnih naložb (14,5%), in naložbenih nepremičnin (9,3 %). Vrednost opredmetenih osnovnih sredstev se je ob koncu leta 2014 v primerjavi z letom poprej povečala za 3 %, zmanjšala pa se je vrednost dolgoročnih finančnih naložb (za 1 %) in vrednost naložbenih nepremičnin (za 4 %).

Ob koncu leta 2014 je vrednost **kratkoročnih sredstev** znašala **262.370 tisoč evrov**, 1 % več kakor ob koncu leta 2013. Med kratkoročnimi sredstvi je bilo največ kratkoročnih poslovnih terjatev (50,3 %), zalog (25,1 %) in kratkoročnih finančnih naložb (13,1 %). Vrednost kratkoročnih finančnih naložb se je v primerjavi z letom 2013 povečala za 20 %, medtem ko sta se vrednost kratkoročnih poslovnih terjatev in vrednost zalog zmanjšali (za 4 % oziroma za 5 %).

5.2. OBVEZNOSTI DO VIROV SREDSTEV

Ob koncu leta 2014 se je struktura obveznosti do virov sredstev v primerjavi z letom poprej nekoliko spremenila, saj sta se povečala deleža kapitala in dolgoročnih obveznosti, medtem ko se je delež kratkoročnih obveznosti zmanjšal. Tako je bilo na dan 31.12.2014 med obveznostmi do virov sredstev 42,1 % kapitala, 32,3 % kratkoročnih obveznosti, 18,2 % dolgoročnih obveznosti ter 7,5 % rezervacij in pasivnih časovnih razmejitev.

Zasavske družbe so imele ob koncu leta 2014 **256.060 tisoč evrov kapitala**, 7 % več kakor ob koncu leta 2013. Struktura kapitala se je nekoliko spremenila, in sicer se je zmanjšal delež vpoklicanega kapitala (od 38,4 % na 33,8 %), povečal pa del kapitala, ki je bil odvisen od rezultatov poslovanja družb v letu 2014 in v preteklih letih (od 8,8 % na 12,6 %). Največji delež kapitala so sicer ob koncu leta 2014 pomenile **kapitalske rezerve**, 42,7 %, v primerjavi z letom poprej so se povečale za 7 %.

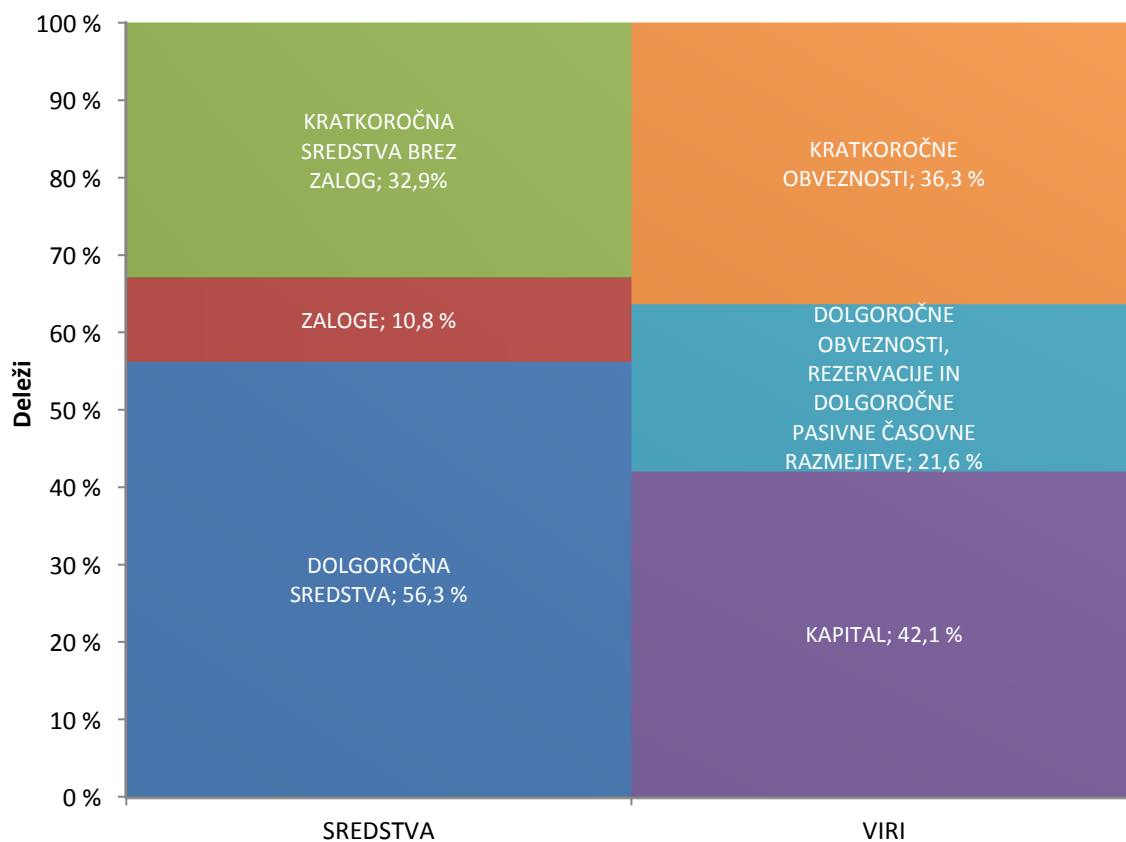
Dolgoročne obveznosti zasavskih družb so se ob koncu leta 2014 povečale za 15 %, kratkoročne obveznosti pa zmanjšale za 12 %. **Dolgoročne obveznosti** družb so znašale **110.462 tisoč evrov**. Večina dolgoročnih obveznosti je bila finančnih obveznosti, kar 95,4 %, poslovnih obveznosti je bilo le 3,9 %. **Kratkoročne obveznosti** na dan 31.12.2014 so znašale **196.519 tisoč evrov**. Med kratkoročnimi obveznostmi je bilo 63,7 % poslovnih in 36,3 % finančnih obveznosti. Na zmanjšanje kratkoročnih obveznosti so vplivale predvsem kratkoročne finančne obveznosti, ki so se zmanjšale za 21 %.

5.3. STRUKTURA FINANCIRANJA

Zasavske družbe so konec leta 2014 s kapitalom financirale 74,8 % dolgoročnih sredstev, konec leta 2013 pa 72,0 %. Kazalnik dolgoročne pokritosti dolgoročnih sredstev in zalog je konec leta 2014 znašal 0,95, konec leta 2013 pa 0,89. Dolgoročna sredstva, vključno z zalogami, niso bila v celoti financirana z dolgoročnimi viri sredstev. Konec leta 2014 je bilo 68,9 % zalog financiranih z dolgoročnimi viri, konec leta 2013 pa le 35,4 %.

Pospešena pokritost kratkoročnih obveznosti (pospešeni koeficient) pokaže, ali bi družbe lahko pokrile svoje trenutne kratkoročne obveznosti, če ne bi mogle uporabiti (prodati) zalog za pokrivanje teh obveznosti (priporočena vrednost kazalnika je okrog 1). Zasavske družbe so konec leta 2014 na 100 evrov kratkoročnih obveznosti imele 90,7 evrov kratkoročnih sredstev brez zalog, konec leta 2013 pa 81,5 evrov. Vrednost pospešenega koeficienta se je pri zasavskih družbah povečala bolj kot pri vseh slovenskih družbah.

Struktura sredstev in obveznosti do virov sredstev zasavskih družb ob koncu leta 2014 je razvidna iz naslednjega grafičnega prikaza:



Podrobnejši pregled obsega in strukture posameznih vrst sredstev in obveznosti do virov sredstev družb je razviden iz preglednice v Prilogi 9.

IV. POSLOVANJE PODJETNIKOV

Zasavski podjetniki so v letu 2014 izboljšali rezultate poslovanja. Ustvarili so 66.244 tisoč evrov prihodkov in ugotovili 60.958 tisoč evrov odhodkov. Leto 2014 so zaključili z neto podjetnikovim dohodkom²², ki je znašal 5.286 tisoč evrov in je bil za 37 % večji kakor v letu 2013. Večino neto podjetnikovega dohodka so podjetniki ustvarili iz poslovanja, 4.799 evrov, iz drugega delovanja pa 721 tisoč evrov. Neto negativen rezultat v znesku 234 tisoč evrov so imeli le iz finančnega delovanja.

Podjetniki so ustvarili 5.854 tisoč evrov podjetnikovega dohodka in 568 tisoč evrov negativnega poslovnega izida. Podjetnikov dohodek se je v primerjavi z letom 2013 povečal za 31 %, negativni poslovni izid pa se je zmanjšal za 11 %.

Pomembnejše postavke poslovnega izida podjetnikov so prikazane v naslednji preglednici:

POSTAVKE POSLOVNEGA IZIDA	Znesek v tisoč EUR		Indeks $\frac{2014}{2013}$	Delež v prihodkih	
	2014	2013		2014	2013
Prihodki	66.244	59.272	112	100,0%	100,0%
Odhodki	60.958	55.426	110	92,0%	93,5%
Podjetnikov dohodek	5.854	4.483	131	8,8%	7,6%
Negativni poslovni izid	568	637	89	0,9%	1,1%
Neto podjetnikov dohodek	5.286	3.846	137	8,0%	6,5%

Glede na to, da je Zasavska regija najmanjša med slovenskimi regijami z 1,6 % vseh podjetnikov, so zasavski podjetniki s svojimi rezultati prispevali le manjše deleže k rezultatom vseh majhnih slovenskih podjetnikov. Pri zasavskih podjetnikih je bilo tako zaposlenih 1,3 % delavcev vseh majhnih podjetnikov, ustvarili so 1,4 % vseh prihodkov, 1,2 % neto dodane vrednosti in 1,4 % neto podjetnikovega dohodka vseh majhnih podjetnikov.

Neto dodana vrednost in neto podjetnikov dohodek sta bila v letu 2014 ugotovljena v vseh regijah, v vseh regijah sta se tudi povečala. Največ neto dodane vrednosti in neto podjetnikovega dohodka so ugotovili podjetniki iz Osrednjeslovenske, Podravske in Savinjske regije. Neto dodana vrednost se je najbolj povečala v Zasavski in Obalno-kraški regiji (za 13%), neto podjetnikov dohodek pa v Notranjsko-kraški regiji

²² Neto podjetnikov dohodek je razlika med prihodki in odhodki oziroma podjetnikov dohodek zmanjšan za negativni poslovni izid.

(za 43 %). Zasavska regija je bila tako po rasti neto dodane vrednosti na prvem mestu, po rasti neto podjetnikovega dohodka pa na drugem mestu med 12 regijami.

Pomembnejše postavke poslovanja podjetnikov v letu 2014 so po posameznih regijah prikazane v naslednji preglednici:

REGIJE	PODATKI	PODJETNIKI	ZAPOSLENI	PRIHODKI	NETO DODANA VREDNOST		NETO PODJETNIKOV DOHODEK	
	delež	delež	delež	delež	indeks 2014 2013	delež	indeks 2014 2013	
SKUPAJ	100,0%	100,0%	100,0%	100,0%	111	100,0%	124	
Pomurska	4,6%	6,6%	4,9%	5,5%	111	4,3%	123	
Podravska	14,7%	17,9%	16,3%	16,6%	111	14,7%	114	
Koroška	3,5%	3,8%	4,0%	4,1%	110	4,1%	119	
Savinjska	12,2%	15,2%	15,4%	14,8%	111	13,3%	118	
Zasavska	1,6%	1,3%	1,4%	1,2%	113	1,4%	137	
Spodnjejeposavska	3,5%	4,6%	4,3%	4,5%	109	4,0%	130	
Jugovzhodna Slovenija	6,1%	7,4%	7,3%	7,4%	109	7,0%	120	
Osrednjeslovenska	26,4%	20,9%	22,5%	22,0%	112	24,1%	130	
Gorenjska	10,6%	8,9%	10,0%	9,9%	112	11,0%	126	
Notranjsko - kraška	2,7%	2,7%	2,6%	2,7%	112	2,9%	143	
Goriška	6,8%	5,2%	5,7%	5,9%	112	6,9%	127	
Obalno - kraška	7,2%	5,5%	5,6%	5,5%	113	6,1%	129	

Višino neto podjetnikovega dohodka zasavskih podjetnikov v letih od 2003 do 2014 prikazuje naslednji grafični prikaz²³:



²³ Podatki so prikazani na podlagi podatkov iz letnih poročil na poenotenih obrazcih, ki so jih podjetniki predložili za posamezna leta.

Zasavski podjetniki že vrsto let izkazujejo pozitiven poslovni izid. Največ neto podjetnikovega dohodka so ugotovili v letih 2007 in 2008, v letu 2009 pa so se rezultati poslovanja zasavskih podjetnikov precej poslabšali in na približno enaki ravni ostali do leta 2013. V letu 2014 pa se je poslovni izid zasavskih podjetnikov v primerjavi s prejšnjimi petimi leti ponovno izboljšal in dosegel najvišjo raven v zadnjih šestih letih.

V zadnjih desetih letih se je število podjetnikov, ki so predložili letno poročilo za posamezno leto, povečalo za 14 % (od 948 na 1.080), število zaposlenih pri podjetnikih pa se je zmanjšalo za 32 % (od 819 na 557). Skupno število nosilcev dejavnosti in njihovih zaposlenih se je tako v zadnjih desetih letih zmanjšalo za 8 %. Zasavski podjetniki so v letu 2014 ustvarili 7 % več prihodkov kakor pred desetimi leti in 12 % manj kakor v letu 2007, ko so ustvarili največ neto podjetnikovega dohodka v zadnjih desetih letih (6,3 milijone evrov).

Podrobnejši pregled rezultatov in kazalnikov poslovanja podjetnikov v letih od 2010 do 2014 je razviden iz preglednic v Prilogi 11 in Prilogi 18.

1. ZBIRNI REZULTATI POSLOVANJA PODJETNIKOV

1.1. PRIHODKI IN ODHODKI

Zasavski podjetniki so imeli v letu 2014 **66.244 tisoč evrov prihodkov** in **60.958 tisoč evrov odhodkov**. Prihodki so se v primerjavi z letom 2013 povečali za 12 %, odhodki pa za 10 %.

Večino prihodkov, 98,7 %, so predstavljali **poslovni prihodki**, znašali so **64.847 tisoč evrov** in so bili za 11 % večji kakor v letu 2013. Med poslovnimi prihodki je bilo **64.372 tisoč evrov čistih prihodkov od prodaje**, od tega 95,8 % od prodaje na domačem trgu in le 4,2 % od prodaje na tujem trgu.

Večino celotnih odhodkov, 99,4 %, so predstavljali **poslovni odhodki**, ki so znašali **60.574 tisoč evrov** in so bili za 10 % večji kakor v letu 2013. Med poslovnimi odhodki je bilo 66,3 % stroškov blaga, materiala in storitev, 14,4 % stroškov dela, 4,5 % odpisov vrednosti in 14,8 % drugih poslovnih odhodkov.

Stroški blaga, materiala in storitev so v letu 2014 znašali 40.136 tisoč evrov, 9 % več kakor v letu 2013. Med temi stroški je delež stroškov porabljenega materiala znašal 35,7 %, delež nabavne vrednosti prodanega blaga in materiala 33,9 % in delež stroškov storitev 30,4 %.

Stroški dela pri podjetnikih so znašali 8.739 tisoč evrov, 6 % več kakor v letu 2013. Vključevali so stroške plač, 69,2 %, stroške pokojninskih in drugih socialnih zavarovanj, 12,2 %, ter druge stroške dela, 18,7 %.

Stroški plač podjetnikov so v letu 2014 znašali 6.048 tisoč evrov, v primerjavi z letom poprej so se povečali za 6 %. V letu 2014 je povprečna mesečna plača na zaposlenega pri zasavskih podjetnikih znašala 905 evrov in je bila za 6 evrov (0,7 %) manjša kakor v letu 2013. V primerjavi s povprečno mesečno plačo na zaposlenega pri vseh slovenskih podjetnikih je bila nižja za 41 evrov, prav tako je bila bistveno nižja kot pri zaposlenih v zasavskih družbah, ki so v letu 2014 povprečno mesečno prejeli 1.437 evrov plače.

Odpisi vrednosti so znašali 2.736 tisoč evrov in so bili za 9 % večji kakor v letu 2013. Večino odpisov vrednosti, 91,6 %, je predstavljala amortizacija, preostali del pa so pomenili prevrednotovalni poslovni odhodki.

Podjetniki so v letu 2014 obračunali še 8.963 tisoč evrov **drugih poslovnih odhodkov**, 17% več kakor v letu 2013. Med drugimi poslovnimi odhodki je bilo 35,7 % prispevkov za socialno varnost podjetnika, 64,3 % pa ostalih stroškov.

Podrobnejši pregled obsega in strukture posameznih vrst prihodkov in odhodkov zasavskih podjetnikov je razviden iz preglednice v Prilogi 12.

1.2. DODANA VREDNOST IN IZGUBA NA SUBSTANCI

Dodano vrednost v znesku 16.614 tisoč evrov je ugotovilo 921 podjetnikov, to je 85,3 % vseh. **Izgubo na substanci v znesku 340 tisoč evrov je izkazalo 158 podjetnikov**, 14,6 % vseh. V letu 2014 so zasavski podjetniki ugotovili 13 % več dodane vrednosti in 14 % več izgube na substanci kakor v letu 2013.

Zasavski podjetniki so v letu 2014 ustvarili **16.274 tisoč evrov neto dodane vrednosti**, 13 % več kakor v letu 2013²⁴. Neto dodana vrednost na zaposlenega je v letu 2014 znašala 29.224 evrov in se je v primerjavi z letom 2013 povečala za 6 %. V primerjavi z neto dodano vrednostjo na zaposlenega pri zasavskih družbah, ki je znašala 35.404 evrov, je bila precej nižja. Neto dodana vrednost na nosilca dejavnosti in njegove zaposlene je v letu 2014 znašala 9.942 evrov in je bila nižja kot pri vseh slovenskih podjetnikih, kjer je znašala 11.987 evrov.

²⁴ *Neto dodana vrednost je dodana vrednost, zmanjšana za izgubo na substanci.*

1.3. PODJETNIKOV DOHODEK IN NEGATIVNI POSLOVNI IZID

Podjetnikov dohodek²⁵ v znesku 5.854 tisoč evrov je v letu 2014 izkazalo 898 zasavskih podjetnikov, to je 83,1 % vseh. V primerjavi z letom 2013 se je podjetnikov dohodek povečal za 31 %. Njegov delež v vseh prihodkih zasavskih podjetnikov je znašal 8,8 %.

Negativni poslovni izid²⁶ v znesku 568 tisoč evrov je v letu 2014 imelo 181 zasavskih podjetnikov, to je 16,8 % vseh. V primerjavi z letom 2013 je bil negativni poslovni izid manjši za 11 %. Njegov delež v vseh prihodkih zasavskih podjetnikov je znašal 0,9 %.

Zasavski podjetniki so v letu 2014 ugotovili 5.286 tisoč evrov neto podjetnikovega dohodka²⁷, kar pomeni 37 % več kakor v letu 2013. Njegov delež v prihodkih zasavskih podjetnikov se je povečal od 6,5 % na 8,0 %.

2. REZULTATI POSLOVANJA PODJETNIKOV PO ŠTEVILU ZAPOSLENIH, PO DEJAVNOSTIH IN PO OBČINAH

Pomembnejši podatki zasavskih podjetnikov v letu 2014 po posameznih skupinah, oblikovanih glede na število zaposlenih, so razvidni iz naslednje preglednice:

SKUPINE (zneski v tisoč EUR)	PODJETNIKI		ZAPOSLENI		ČISTI PRIHODKI OD PRODAJE		NETO PODJETNIKOV DOHODEK		VREDNOST SREDSTEV NA DAN 31.12.2014	
	število	delež	število	delež	znesek	delež	znesek	delež	znesek	delež
1. od 0 do 1 zaposleni	964	89,3%	140	25,1%	37.216	57,4%	3.849	72,8%	20.819	57,7%
2. od 2 do 9 zaposlenih	110	10,2%	348	62,5%	22.475	34,7%	1.347	25,5%	12.467	34,6%
3. od 10 do 49 zaposlenih	6	0,6%	69	12,5%	5.157	8,0%	90	1,7%	2.793	7,7%
SKUPAJ	1.080	100,0%	557	100,0%	64.847	100,0%	5.286	100,0%	36.079	100,0%

* Število zaposlenih, ki ga podjetniki izkazujejo na 2 decimalni mesti, je v tej tabeli zaokroženo na celo število..

964 ali 89,3 % zasavskih podjetnikov je razvrščenih v skupino, ki ima od 0 do 1 zaposlenega. Ti so skupaj ustvarili več kakor polovico, 57,4 % vseh čistih prihodkov od prodaje in kar 72,8 % celotnega neto podjetnikovega dohodka, ob koncu leta 2014 pa so imeli 57,7 % vseh sredstev zasavskih podjetnikov. Med temi podjetniki je bilo kar

²⁵ Podjetnikov dohodek je pozitivna razlika med celotnimi prihodki in odhodki.

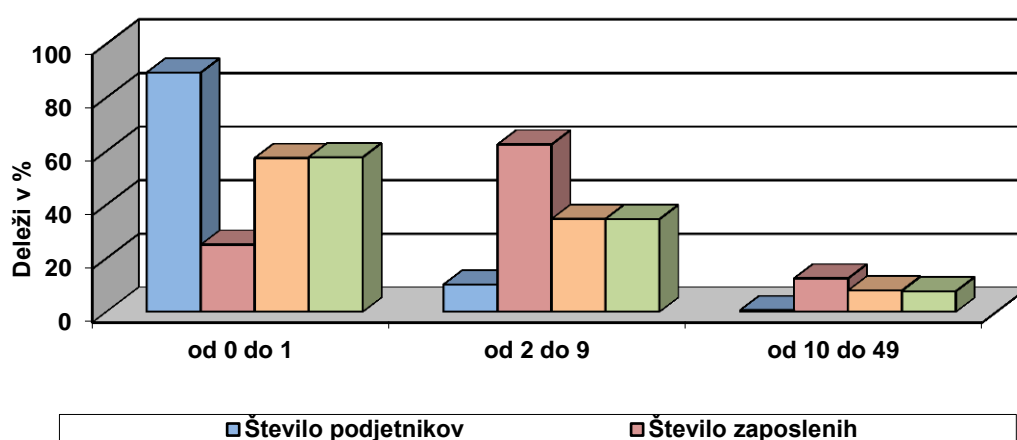
²⁶ Negativni poslovni izid je negativna razlika med celotnimi prihodki in odhodki.

²⁷ Neto podjetnikov dohodek je podjetnikov dohodek zmanjšan za negativni poslovni izid.

758 podjetnikov, ki niso imeli nobenega zaposlenega²⁸, ustvarili so 34,0 % čistih prihodkov od prodaje in kar 51,5 % celotnega neto podjetnikovega dohodka regije.

V skupini podjetnikov, ki so zaposlovali od 2 do 9 delavcev je bilo sicer le 10,2 % podjetnikov, imeli pa so 62,5 % vseh zaposlenih. Ti podjetniki so ustvarili 34,7 % vseh čistih prihodkov od prodaje in 25,5 % celotnega neto podjetnikovega dohodka ter imeli 34,6 % vseh sredstev zasavskih podjetnikov.

Razvrstitev zasavskih podjetnikov v letu 2014 po posameznih skupinah, oblikovanih glede na število zaposlenih, je razvidna iz naslednjega grafičnega prikaza:

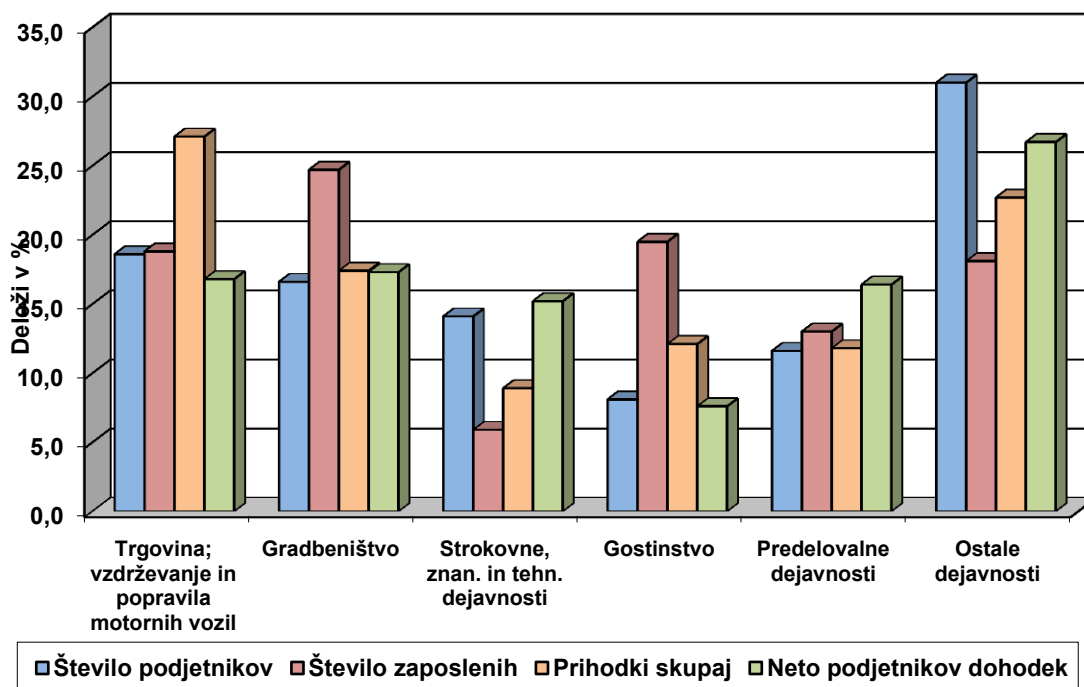


Podjetniki se razvrščajo po dejavnostih v skladu z Uredbo o standardni klasifikaciji dejavnosti.²⁹ Tako kot v preteklih letih tudi v letu 2014 nekoliko izstopata področje trgovine, vzdrževanja in popravil motornih vozil in področje gradbeništva. Največ podjetnikov, 201 oziroma 18,6 % vseh, je bilo s področja trgovine, vzdrževanja in popravil motornih vozil. Pri teh podjetnikih je bilo 18,8 % vseh zaposlenih, ustvarili pa so največji delež vseh prihodkov zasavskih podjetnikov, 27,1 %. Največ zaposlenih, 24,7 %, je bilo pri 179 podjetnikih s področja gradbeništva, ustvarili pa so 17,4 % vseh prihodkov. Pomembnejša področja so bila še področje predelovalnih dejavnosti, področje prometa in skladiščenja, področje gostinstva ter področje strokovnih, znanstvenih in tehničnih dejavnosti.

Struktura temeljnih podatkov zasavskih podjetnikov v letu 2014 po področjih dejavnosti je razvidna iz naslednjega grafičnega prikaza:

²⁸ Podjetniki kot lastniki in nosilci dejavnosti niso vključeni v število zaposlenih.

²⁹ Uradni list RS, št. 69/2007 in 17/2008.

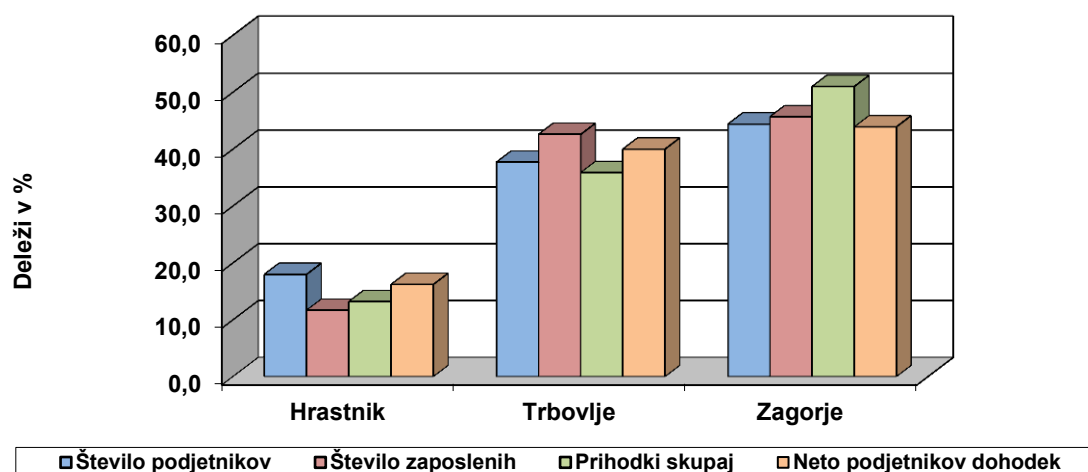


Pozitiven rezultat poslovanja so imeli zasavski podjetniki z vseh področij dejavnosti, razen podjetniki s področja poslovanja z nepremičninami (s to dejavnostjo se je ukvarjalo le 7 podjetnikov). Največ neto podjetnikovega dohodka so ugotovili podjetniki s področja gradbeništva, 17,3 %, sledijo podjetniki s področja trgovine, vzdrževanja in popravil motornih vozil, 16,8 %, predelovalnih dejavnosti, 16,4 %, ter strokovnih, znanstvenih in tehničnih dejavnosti, 15,2 %. Pri podjetnikih z navedenih področij sta se neto podjetnikov dohodek in neto dodana vrednost v primerjavi z letom 2013 povečala, najbolj na področju predelovalnih dejavnosti, in sicer neto podjetnikov dohodek za 75 %, neto dodana vrednost pa za 40 %.

Podrobnejši pregled rezultatov poslovanja zasavskih podjetnikov po področjih dejavnosti je razviden iz preglednic v Prilogah 13, 14 in 15.

Največ zasavskih podjetnikov, 479 oziroma 44,4 %, je imelo sedež v občini Zagorje ob Savi. Ti so imeli 45,7 % vseh zaposlenih in so ustvarili več kakor polovico (51,0 %) vseh prihodkov. Občina Trbovlje je imela 37,7 % podjetnikov z 42,6 % zaposlenih, dosegli so 35,9 % vseh prihodkov zasavskih podjetnikov. Iz občine Hrastnik je bilo 18,0 % zasavskih podjetnikov z 11,7 % zaposlenih, ustvarili pa so 13,2 % vseh prihodkov.

Struktura temeljnih podatkov o poslovanju podjetnikov v letu 2014 po občinah je razvidna iz naslednjega grafičnega prikaza:



Neto podjetnikov dohodek in neto dodano vrednost so imele vse tri zasavske občine, največ občina Zagorje ob Savi. V vseh treh občinah sta se neto podjetnikov dohodek in neto dodana vrednost v primerjavi z letom 2013 povečala, najbolj v občini Hrastnik.

Največ neto podjetnikovega dohodka, 43,9 %, so ustvarili podjetniki iz občine Zagorje ob Savi, 40,0 % podjetniki iz občine Trbovlje, 16,1 % pa podjetniki iz občine Hrastnik. Neto podjetnikov dohodek se je v primerjavi z letom 2013 najbolj povečal v občini Hrastnik, za 55 %, sledi občina Trbovlje, za 40 % in občina Zagorje ob Savi, za 30 %.

Skoraj polovico neto dodane vrednosti, 47,9 %, so ugotovili podjetniki iz Zagorja ob Savi, podjetniki iz Trbovelj 40,1 % in podjetniki iz Hrastnika 12,0 %. V primerjavi z letom 2013 se je najbolj povečala pri podjetnikih iz Hrastnika, za 17 %, pri podjetnikih iz Trbovelj za 16 % in pri podjetnikih iz Zagorja ob Savi za 10 %.

Podrobnejši pregled rezultatov poslovanja zasavskih podjetnikov po občinah je razviden iz preglednic v Prilogi 16.

3. SREDSTVA IN OBVEZNOSTI DO VIROV SREDSTEV PODJETNIKOV

Podjetniki Zasavske regije so na dan 31.12.2014 izkazali **36.079 tisoč evrov sredstev oziroma obveznosti do virov sredstev**, 9 % več kakor ob koncu leta 2013.

Med sredstvi je bilo 46,6 % **dolgoročnih sredstev**, 45,5 % **kratkoročnih sredstev**, 6,9 % **terjatev do podjetnika** in 1,1 % **kratkoročnih aktivnih časovnih razmejitev**.

Ob koncu leta 2014 so se **dolgoročna sredstva** povečala za 6 %, **kratkoročna sredstva** pa za 8 %. Med dolgoročnimi sredstvi je bilo največ **opredmetenih osnovnih sredstev**, 95,4 %, med kratkoročnimi sredstvi pa **kratkoročnih poslovnih terjatev**, 52,7 %, **denarnih sredstev**, 24,2 %, in **zalog**, 22,5 %.

Med **obveznostmi do virov sredstev** je bilo 55,9 % **podjetnikovega kapitala**, 30,3 % **kratkoročnih obveznosti**, 10,7 % **dolgoročnih obveznosti**, in 3,0 % **rezervacij in pasivnih časovnih razmejitev**.

Podjetnikov kapital kot najkvalitetnejši vir financiranja sredstev podjetnikov je ob koncu leta 2014 znašal 20.163 tisoč evrov, 6 % več kakor ob koncu leta 2013.

Kratkoročne obveznosti so ob koncu leta 2014 znašale 10.949 tisoč evrov, **dolgoročne obveznosti** pa 3.875 tisoč evrov. Tako kratkoročne kot dolgoročne obveznosti so se ob koncu leta 2014 v primerjavi z letom poprej povečale za 14 %.

Med kratkoročnimi obveznostmi je bilo največ **poslovnih obveznosti**, 83,5 %, med dolgoročnimi obveznostmi pa **finančnih obveznosti**, 91,3 %.

Podrobnejši pregled obsega in strukture posameznih vrst sredstev in obveznosti do virov sredstev podjetnikov je razviden iz preglednice v Prilogi 17.

IV. PRILOGE

- Priloga 1: Pomembnejše postavke poslovnega izida družb v letih od 2010 do 2014*
- Priloga 2: Obseg in struktura posameznih vrst prihodkov in odhodkov družb*
- Priloga 3: Rezultati poslovanja družb glede na velikost v letu 2014*
- Priloga 4: Podatki o poslovanju družb v letu 2014 po letih vpisa v sodni register*
- Priloga 5: Razvrstitev družb po področjih dejavnosti v letu 2014*
- Priloga 6: Podrobnejši podatki o dodani vrednosti, izgubi na substanci in neto dodani vrednosti družb po področjih dejavnosti v letu 2014*
- Priloga 7: Poslovni izid družb po področjih dejavnosti v letu 2014*
- Priloga 8: Rezultati poslovanja družb po občinah v letu 2014*
- Priloga 9: Obseg in struktura posameznih vrst sredstev in obveznost do virov sredstev družb*
- Priloga 10: Pomembnejši kazalniki poslovanja družb v letih od 2010 do 2014*
- Priloga 11: Pomembnejše postavke poslovnega izida podjetnikov v letih od 2010 d*
- Priloga 12: Obseg in struktura posameznih vrst prihodkov in odhodkov podjetnikov*
- Priloga 13: Razvrstitev podjetnikov po področjih dejavnosti*
- Priloga 14: Podrobnejši podatki o dodani vrednosti, izgubi na substanci in neto dodani vrednosti podjetnikov po področjih dejavnosti v letu 2014*
- Priloga 15: Podjetnikov dohodek in negativni poslovni izid podjetnikov po področjih dejavnosti v letu 2014*
- Priloga 16: Rezultati poslovanja podjetnikov po občinah v letu 2014*
- Priloga 17: Obseg in struktura posameznih vrst sredstev in obveznosti do virov sredstev podjetnikov*
- Priloga 18: Pomembnejši kazalniki poslovanja podjetnikov v letih od 2010 do 2014*

Priloga 1: Pomembnejše postavke poslovnega izida družb v letih od 2010 do 2014

POSTAVKE POSLOVNEGA IZIDA	Znesek v tisoč EUR					Delež v prihodkih				
	2010	2011	2012	2013	2014	2010	2011	2012	2013	2014
Prihodki	693.800	729.724	674.820	631.091	602.172	100,0 %	100,0 %	100,0 %	100,0 %	100,0 %
Odhodki	698.534	737.943	685.381	640.098	582.523	100,7 %	101,1 %	101,6 %	101,4 %	96,7 %
EBT (neto celotni dobiček/izguba)	-4.734	-8.220	-10.561	-9.007	19.649	-0,7 %	-1,1 %	-1,6 %	-1,4 %	3,3 %
EBIT (dobiček/izguba iz poslovanja)*	727	-945	-3.833	-2.846	22.383	0,1 %	-0,1 %	-0,6 %	-0,5 %	3,7 %
EBITDA**	56.605	49.750	42.796	50.442	61.464	8,2 %	6,8 %	6,3 %	8,0 %	10,2 %
Dodana vrednost	214.785	211.810	197.523	191.956	198.261	31,0 %	29,0 %	29,3 %	30,4 %	32,9 %
Izguba na substanci	773	1.262	1.359	1.119	320	0,1 %	0,2 %	0,2 %	0,2 %	0,1 %
Neto dodana vrednost	214.012	210.547	196.164	190.837	197.941	30,8 %	28,9 %	29,1 %	30,2 %	32,9 %
Davek iz dobička	2.195	2.193	1.848	2.109	2.582	0,3 %	0,3 %	0,3 %	0,3 %	0,4 %
Odloženi davki	-1.689	-1.383	-278	-893	-666	-0,2 %	-0,2 %	0,0 %	-0,1 %	-0,1 %
Čisti dobiček	11.382	13.428	14.388	18.814	25.159	1,6 %	1,8 %	2,1 %	3,0 %	4,2 %
Čista izguba	16.622	22.458	26.519	29.037	7.427	2,4 %	3,1 %	3,9 %	4,6 %	1,2 %
Neto čisti dobiček/izguba	-5.240	-9.030	-12.131	-10.223	17.732	-0,8 %	-1,2 %	-1,8 %	-1,6 %	2,9 %
Število družb, ki so predložile letno poročilo	608	649	655	649	679	-	-	-	-	-
Število zaposlenih	6.858	6.754	6.430	5.852	5.591	-	-	-	-	-

Opomba:

Podatki v preglednici so iz letnih poročil na poenoteni obrazci, ki so jih družbe predložile za posamezna leta. To pomeni, da se lahko podatki za leto 2013 razlikujejo od podatkov, ki so jih v poenotene obrazce za leto 2014 družbe vpisale v stolpec za prejšnje leto, ker je število družb, ki so predložile letna poročila po posameznih letih različno. Tako v prikaz poslovanja za leto 2014 niso več vključene tudi družbe, nad katerimi je bil začet stečajni ali likvidacijski postopek.

Priloga 2: Obseg in struktura posameznih vrst prihodkov in odhodkov družb

PRIHODKI IN ODHODKI	Znesek v tisoč EUR		Indeks	Delež	
	2014	2013	$\frac{2014}{2013}$	2014	2013
PRIHODKI SKUPAJ	602.172	591.220	102	100,0 %	100,0 %
I. POSLOVNI PRIHODKI	594.389	586.587	101	98,7 %	99,2 %
1. Čisti prihodki od prodaje na domačem trgu	328.187	334.579	98	54,5 %	56,6 %
2. Čisti prihodki od prodaje na trgu EU	176.885	160.098	110	29,4 %	27,1 %
3. Čisti prihodki od prodaje na trgu izven EU	62.795	65.412	96	10,4 %	11,1 %
4. Sprememba vrednosti zalog proizvodov in nedokončane proizvodnje	-2.004	1.490	-	-0,3 %	0,3 %
5. Usredstveni lastni proizvodi in lastne storitve	1.079	839	129	0,2 %	0,1 %
6. Drugi poslovni prihodki	27.447	24.169	114	4,6 %	4,1 %
II. FINANČNI PRIHODKI	5.890	2.756	214	1,0 %	0,5 %
1. Finančni prihodki iz deležev	3.645	957	381	0,6 %	0,2 %
2. Finančni prihodki iz danih posojil	830	957	87	0,1 %	0,2 %
3. Finančni prihodki iz poslovnih terjatev	1.414	842	168	0,2 %	0,1 %
III. DRUGI PRIHODKI	1.893	1.877	101	0,3 %	0,3 %
ODHODKI SKUPAJ	582.523	584.429	100	100,0 %	100,0 %
I. POSLOVNI ODHODKI	572.007	573.952	100	98,2 %	98,2 %
1. Stroški blaga, materiala in storitev	389.605	398.701	98	66,9 %	68,2 %
2. Stroški dela	136.476	132.528	103	23,4 %	22,7 %
- stroški plač	96.408	96.289	100	16,6 %	16,5 %
- stroški pokojninskih in drugih socialnih zavarovanj	17.486	17.843	98	3,0 %	3,1 %
- drugi stroški dela	22.582	18.396	123	3,9 %	3,1 %
3. Odpisi vrednosti	39.082	37.337	105	6,7 %	6,4 %
- amortizacija	32.345	32.568	99	5,6 %	5,6 %
- prevrednotovalni poslovni odhodki	6.736	4.769	141	1,2 %	0,8 %
4. Drugi poslovni odhodki	6.843	5.386	127	1,2 %	0,9 %
II. FINANČNI ODHODKI	9.154	8.919	103	1,6 %	1,5 %
1. Finančni odhodki iz oslabitve in odpisov finančnih naložb	1.737	1.685	103	0,3 %	0,3 %
2. Finančni odhodki iz finančnih obveznosti	6.192	5.890	105	1,1 %	1,0 %
3. Finančni odhodki iz poslovnih obveznosti	1.225	1.344	91	0,2 %	0,2 %
III. DRUGI ODHODKI	1.362	1.558	87	0,2 %	0,3 %
POSLOVNI IZID:	19.649	6.791	289	-	-
- iz poslovanja	22.383	12.635	177	-	-
- iz financiranja	-3.264	-6.163	53	-	-
-iz drugega delovanja	530	320	166	-	-

Priloga 3: Rezultati poslovanja družb glede na velikost v letu 2014

TEMELJNI PODATKI (zneski v tisoč EUR)		VELIKOST DRUŽB				SKUPAJ
		Mikro	Majhne	Srednje	Velike	
DRUŽBE	število	640	24	7	8	679
	delež	94,3 %	3,5 %	1,0 %	1,2 %	100,0 %
ZAPOSLENI	število	1.548	1.149	662	2.232	5.591
	delež	27,7 %	20,5 %	11,8 %	39,9 %	100,0 %
PRIHODKI SKUPAJ	znesek	121.135	110.852	102.953	267.232	602.172
	delež	20,1 %	18,4 %	17,1 %	44,4 %	100,0 %
ČISTI PRIHODKI OD PRODAJE	znesek	116.497	100.892	99.898	250.580	567.867
	delež	20,5 %	17,8 %	17,6 %	44,1 %	100,0 %
ČISTI PRIHODKI OD PRODAJE NA TUJEM TRGU	število družb	126	18	5	7	156
	znesek	17.406	44.074	26.396	151.803	239.679
	delež	7,3 %	18,4 %	11,0 %	63,3 %	100,0 %
ODHODKI SKUPAJ	znesek	119.879	102.426	97.774	262.444	582.523
	delež	20,6 %	17,6 %	16,8 %	45,1 %	100,0 %
VREDNOST AKTIVE NA DAN 31. 12. 2014	znesek	137.263	113.118	64.518	293.682	608.581
	delež	22,6 %	18,6 %	10,6 %	48,3 %	100,0 %
DODANA VREDNOST	število družb	517	24	7	8	556
	znesek	41.211	44.707	26.048	86.295	198.261
	delež	20,8 %	22,5 %	13,1 %	43,5 %	100,0 %
	indeks $\frac{2014}{2013}$	111	116	101	106	108
IZGUBA NA SUBSTANCI	število družb	96	0	0	0	96
	znesek	320	0	0	0	320
	delež	100,0 %	0,0 %	0,0 %	0,0 %	100,0 %
	indeks $\frac{2014}{2013}$	104	0	0	0	33
NETO DODANA VREDNOST	znesek	40.891	44.707	26.048	86.295	197.941
ČISTI DOBIČEK	število družb	418	21	7	6	452
	znesek	5.468	8.238	4.631	6.823	25.159
	delež	21,7 %	32,7 %	18,4 %	27,1 %	100,0 %
	indeks $\frac{2014}{2013}$	121	164	113	133	134
ČISTA IZGUBA	število družb	197	3	0	2	202
	znesek	5.087	815	0	1.526	7.427
	delež	68,5 %	11,0 %	0,0 %	20,5 %	100,0 %
	indeks $\frac{2014}{2013}$	223	25	0	20	56
NETO ČISTI DOBIČEK/IZGUBA	znesek	381	7.424	4.631	5.297	17.732

Priloga 4: Podatki o poslovanju družb v letu 2014 po letih vpisa v sodni register

Leto vpisa v sodni register (zneski v tisoč EUR)	DRUŽBE		ZAPOSLENI		PRIHODKI SKUPAJ		ČISTI DOBIČEK		ČISTA IZGUBA		NETO ČISTI DOBIČEK/IZGUBA		VREDNOST AKTIVE NA DAN 31.12.2014	
	število	delež	število	delež	znesek	indeks 2014/2013	znesek	indeks 2014/2013	znesek	indeks 2014/2013	leto 2014 znesek	leto 2013 znesek	znesek	delež
pred 1991	78	11,5 %	2.440	43,7 %	294.964	97	7.869	149	3.121	405	4.748	4.505	265.425	43,6 %
od 1991 do 2004	252	37,1 %	2.394	42,8 %	239.537	103	14.343	124	3.544	31	10.799	-67	279.698	46,0 %
2005	20	2,9 %	99	1,8 %	7.037	86	276	80	123	86	153	202	5.066	0,8 %
2006	11	1,6 %	37	0,7 %	2.567	118	190	203	42	63	148	27	2.193	0,4 %
2007	22	3,2 %	82	1,5 %	12.151	137	304	146	2	14	302	192	6.901	1,1 %
2008	41	6,0 %	82	1,5 %	6.186	98	170	73	88	140	82	171	4.333	0,7 %
2009	34	5,0 %	58	1,0 %	6.300	114	235	138	33	45	202	97	4.243	0,7 %
2010	33	4,9 %	61	1,1 %	5.884	90	331	134	121	325	210	210	3.504	0,6 %
2011	43	6,3 %	130	2,3 %	12.566	122	532	314	160	62	372	-89	19.390	3,2 %
2012	42	6,2 %	86	1,5 %	5.642	111	395	122	83	75	313	213	9.316	1,5 %
2013	46	6,8 %	76	1,4 %	6.754	275	253	136	38	99	215	147	3.541	0,6 %
2014	57	8,4 %	46	0,8 %	2.585	0	262	-	73	-	189	0	4.971	0,8 %
SKUPAJ	679	100,0 %	5.591	100,0 %	602.172	102	25.159	134	7.427	56	17.732	5.608	608.581	100,0 %

Priloga 5: Razvrstitev družb po področjih dejavnosti v letu 2014

PODROČJA DEJAVNOSTI (zneski v tisoč EUR)	DRUŽBE		ZAPOSLENI		PRIHODKI SKUPAJ		ČISTI PRIHODKI OD PRODAJE		ČISTI PRIHODKI OD PRODAJE NA TUJEM TRGU		ODHODKI SKUPAJ		VREDNOST AKTIVE NA DAN 31.12.2014	
	število	delež	število	delež	znesek	delež	znesek	delež	znesek	delež	znesek	delež	znesek	delež
A Kmetijstvo in lov, gozdarstvo, ribištvo	4	0,6 %	3	0,1 %	71	0,0 %	71	0,0 %	23	0,0 %	80	0,0 %	120	0,0 %
B Rudarstvo	2	0,3 %	180	3,2 %	15.179	2,5 %	2.176	0,4 %	41	0,0 %	15.085	2,6 %	38.981	6,4 %
C Predelovalne dejavnosti	108	15,9 %	2.942	52,6 %	302.235	50,2 %	293.882	51,8 %	190.887	79,6 %	293.113	50,3 %	300.605	49,4 %
D Oskrba z električno energijo, plinom in paro	11	1,6 %	98	1,8 %	12.458	2,1 %	12.085	2,1 %	0	0,0 %	12.155	2,1 %	15.146	2,5 %
E Oskrba z vodo, ravnanje z odplakami in odpadki, saniranje okolja	5	0,7 %	135	2,4 %	7.487	1,2 %	6.811	1,2 %	0	0,0 %	7.432	1,3 %	4.417	0,7 %
F Gradbeništvo	99	14,6 %	363	6,5 %	24.937	4,1 %	23.842	4,2 %	2.776	1,2 %	25.455	4,4 %	27.776	4,6 %
G Trgovina, vzdrževanje in popravila motornih vozil	140	20,6 %	841	15,0 %	133.528	22,2 %	131.787	23,2 %	28.581	11,9 %	132.416	22,7 %	81.781	13,4 %
H Promet in skladiščenje	28	4,1 %	108	1,9 %	9.020	1,5 %	7.583	1,3 %	728	0,3 %	8.660	1,5 %	7.319	1,2 %
I Gostinstvo	25	3,7 %	47	0,8 %	2.363	0,4 %	2.285	0,4 %	35	0,0 %	2.404	0,4 %	5.417	0,9 %
J Informacijske in komunikacijske dejavnosti	35	5,2 %	112	2,0 %	19.122	3,2 %	18.049	3,2 %	10.751	4,5 %	13.446	2,3 %	17.358	2,9 %
K Finančne in zavarovalniške dejavnosti	7	1,0 %	7	0,1 %	596	0,1 %	566	0,1 %	0	0,0 %	479	0,1 %	1.857	0,3 %
L Poslovanje z nepremičninami	14	2,1 %	35	0,6 %	5.823	1,0 %	4.394	0,8 %	1	0,0 %	4.929	0,8 %	34.372	5,6 %
M Strokovne, znanstvene in tehnične dejavnosti	142	20,9 %	383	6,9 %	55.244	9,2 %	51.731	9,1 %	3.907	1,6 %	53.145	9,1 %	64.250	10,6 %
N Druge raznovrstne poslovne dejavnosti	27	4,0 %	279	5,0 %	10.819	1,8 %	9.363	1,6 %	1.944	0,8 %	10.562	1,8 %	5.404	0,9 %
O Dejavnost javne uprave in obrambe, dejavnost obvezne socialne varnosti	1	0,1 %	0	0,0 %	0	0,0 %	0	0,0 %	0	0,0 %	0	0,0 %	0	0,0 %
P Izobraževanje	6	0,9 %	8	0,1 %	357	0,1 %	353	0,1 %	3	0,0 %	364	0,1 %	431	0,1 %
Q Zdravstvo in socialno varstvo	13	1,9 %	31	0,6 %	1.974	0,3 %	1.941	0,3 %	1	0,0 %	1.857	0,3 %	2.623	0,4 %
R Kulturne, razvedrilne in rekreacijske dejavnosti	2	0,3 %	0	0,0 %	37	0,0 %	37	0,0 %	0	0,0 %	38	0,0 %	24	0,0 %
S Druge dejavnosti	10	1,5 %	18	0,3 %	923	0,2 %	909	0,2 %	1	0,0 %	905	0,2 %	699	0,1 %
SKUPAJ	679	100,0 %	5.591	100,0 %	602.172	100,0 %	567.867	100,0 %	239.679	100,0 %	582.523	100,0 %	608.581	100,0 %

Priloga 6: Podrobnejši podatki o dodani vrednosti, izgubi na substanci in neto dodani vrednosti družb po področjih dejavnosti v letu 2014

PODROČJA DEJAVNOSTI (zneski v tisoč EUR)	DODANA VREDNOST				IZGUBA NA SUBSTANCI				NETO DODANA VREDNOST		
	število družb	znesek	delež	indeks 2014/2013	število družb	znesek	delež	indeks 2014/2013	leto 2014 znesek	leto 2013 znesek	indeks 2014/2013
A Kmetijstvo in lov, gozdarstvo, ribištvo	2	41	0,0 %	83	1	0	0,1 %	8	41	47	86
B Rudarstvo	2	9.299	4,7 %	124	0	0	0,0 %	-	9.299	7.516	124
C Predelovalne dejavnosti	96	102.428	51,7 %	107	8	8	2,5 %	1	102.420	95.452	107
D Oskrba z električno energijo, plinom in paro	7	4.460	2,2 %	100	3	1	0,4 %	2	4.458	4.407	101
E Oskrba z vodo, ravnanje z odpadki, saniranje okolja	4	3.563	1,8 %	105	1	0	0,1 %	-	3.562	3.377	105
F Gradbeništvo	81	8.331	4,2 %	122	12	17	5,4 %	82	8.313	6.815	122
G Trgovina, vzdrževanje in popravila motornih vozil	105	30.791	15,5 %	107	28	183	57,3 %	228	30.608	28.575	107
H Promet in skladiščenje	24	3.494	1,8 %	110	4	5	1,6 %	77	3.489	3.178	110
I Gostinstvo	22	666	0,3 %	84	1	0	0,0 %	-	666	789	84
J Informacijske in komunikacijske dejavnosti	25	8.650	4,4 %	122	9	18	5,5 %	1.020	8.632	7.116	121
K Finančne in zavarovalniške dejavnosti	7	303	0,2 %	131	0	0	0,0 %	-	303	232	131
L Poslovanje z nepremičninami	10	3.393	1,7 %	131	2	47	14,8 %	104	3.345	2.541	132
M Strokovne, znanstvene in tehnične dejavnosti	123	14.854	7,5 %	102	18	23	7,2 %	54	14.831	14.454	103
N Druge raznovrstne poslovne dejavnosti	20	6.419	3,2 %	99	5	10	3,0 %	46	6.410	6.472	99
P Izobraževanje	5	128	0,1 %	99	1	3	0,8 %	42	125	122	102
Q Zdravstvo in socialno varstvo	13	1.029	0,5 %	102	0	0	0,0 %	-	1.029	1.006	102
R Kulturne, razvedrilne in rekreacijske dejavnosti	1	1	0,0 %	11	1	0	0,1 %	69	1	7	8
S Druge dejavnosti	9	412	0,2 %	104	1	4	1,1 %	151	409	392	104
SKUPAJ	556	198.261	100,0 %	108	96	320	100,0 %	33	197.941	182.499	108

Priloga 7: Poslovni izid družb po področjih dejavnosti v letu 2014

PODROČJA DEJAVNOSTI (zneski v tisoč EUR)	ČISTI DOBIČEK					ČISTA IZGUBA					NETO ČISTI DOBIČEK/IZGUBA	
	število družb	število zaposlenih	znesek	delež	indeks 2014/2013	število družb	število zaposlenih	znesek	delež	indeks 2014/2013	letno 2014 znesek	letno 2013 znesek
A Kmetijstvo in lov, gozdarstvo, ribištvo	1	1	1	0,0 %	10	2	2	10	0,1 %	78	-9	-3
B Rudarstvo	1	11	467	1,9 %	231	1	169	468	6,3 %	6	0	-7.159
C Predelovalne dejavnosti	78	2.769	12.029	47,8 %	126	27	172	3.121	42,0 %	100	8.908	6.420
D Oskrba z električno energijo, plinom in paro	6	98	317	1,3 %	153	4	1	21	0,3 %	29	295	133
E Oskrba z vodo, ravnanje z odpadki, saniranje okolja	3	121	63	0,3 %	122	2	13	11	0,2 %	4.045	52	52
F Gradbeništvo	64	292	751	3,0 %	125	29	71	1.411	19,0 %	301	-660	130
G Trgovina, vzdrževanje in popravila motornih vozil	88	796	2.456	9,8 %	138	46	45	1.200	16,2 %	208	1.256	1.201
H Promet in skladiščenje	24	105	389	1,5 %	94	4	3	59	0,8 %	121	330	363
I Gostinstvo	12	26	99	0,4 %	194	11	21	147	2,0 %	356	-48	10
J Informacijske in komunikacijske dejavnosti	25	102	4.919	19,5 %	152	9	11	88	1,2 %	467	4.830	3.222
K Finančne in zavarovalniške dejavnosti	6	6	102	0,4 %	338	1	1	5	0,1 %	23	96	6
L Poslovanje z nepremičninami	10	34	817	3,2 %	290	2	1	48	0,7 %	32	768	129
M Strokovne, znanstvene in tehnične dejavnosti	102	293	2.306	9,2 %	129	39	90	708	9,5 %	70	1.598	785
N Druge raznovrstne poslovne dejavnosti	13	202	289	1,1 %	80	12	77	70	0,9 %	38	219	177
P Izobraževanje	4	7	2	0,0 %	27	2	1	9	0,1 %	76	-7	-5
Q Zdravstvo in socialno varstvo	10	27	111	0,4 %	105	3	4	14	0,2 %	49	97	77
R Kulturne, razvedrilne in rekreacijske dejavnosti	0	0	0	0,0 %	-	2	0	1	0,0 %	109	-1	0
S Druge dejavnosti	5	10	42	0,2 %	50	5	8	34	0,5 %	255	8	71
SKUPAJ	452	4.900	25.159	100,0 %	134	202	691	7.427	100,0 %	56	17.732	5.608

Priloga 8: Rezultati poslovanja družb po občinah v letu 2014

OBČINE (zneski v tisoč EUR)	DRUŽBE		ZAPOSLENI		PRIHODKI SKUPAJ		ČISTI PRIHODKI OD PRODAJE		ČISTI PRIHODKI OD PRODAJE NA TUJEM TRGU		ODHODKI SKUPAJ		VREDNOST AKTIVE NA DAN 31.12.2014	
	število	delež	število	delež	znesek	delež	znesek	delež	znesek	delež	znesek	delež	znesek	delež
034 HRASNİK	108	15,9 %	1.272	22,7 %	106.878	17,7 %	102.819	18,1 %	65.392	27,3 %	102.765	17,6 %	112.127	18,4 %
129 TRBOVLJE	327	48,2 %	1.716	30,7 %	237.299	39,4 %	217.618	38,3 %	40.874	17,1 %	228.367	39,2 %	263.006	43,2 %
142 ZAGORJE OB SAVI	244	35,9 %	2.603	46,6 %	257.996	42,8 %	247.430	43,6 %	133.414	55,7 %	251.391	43,2 %	233.447	38,4 %
SKUPAJ	679	100,0 %	5.591	100,0 %	602.172	100,0 %	567.867	100,0 %	239.679	100,0 %	582.523	100,0 %	608.581	100,0 %

OBČINE (zneski v tisoč EUR)	DODANA VREDNOST				IZGUBA NA SUBSTANCI				NETO DODANA VREDNOST		
	število družb	znesek	delež	indeks 2014 2013	število družb	znesek	delež	indeks 2014 2013	leto 2014 znesek	leto 2013 znesek	indeks 2014 2013
034 HRASNİK	88	41.609	21,0 %	107	15	17	5,3 %	42	41.592	38.945	107
129 TRBOVLJE	257	66.541	33,6 %	116	55	209	65,3 %	28	66.332	56.841	117
142 ZAGORJE OB SAVI	211	90.111	45,5 %	104	26	94	29,5 %	53	90.016	86.713	104
SKUPAJ	556	198.261	100,0 %	108	96	320	100,0 %	33	197.941	182.499	108

OBČINE (zneski v tisoč EUR)	ČISTI DOBIČEK					ČISTA IZGUBA					NETO ČISTI DOBIČEK/IZGUBA	
	število družb	število zaposlenih	znesek	delež	indeks 2014 2013	število družb	število zaposlenih	znesek	delež	indeks 2014 2013	leto 2014 znesek	leto 2013 znesek
034 HRASNİK	67	1.189	5.382	21,4 %	143	36	83	1.486	20,0 %	388	3.896	3.369
129 TRBOVLJE	206	1.269	9.963	39,6 %	144	108	447	2.646	35,6 %	24	7.317	-4.224
142 ZAGORJE OB SAVI	179	2.443	9.814	39,0 %	122	58	161	3.295	44,4 %	204	6.519	6.463
SKUPAJ	452	4.900	25.159	100,0 %	134	202	691	7.427	100,0 %	56	17.732	5.608

Priloga 9: Obseg in struktura posameznih vrst sredstev in obveznosti do virov sredstev družb

POSTAVKE SREDSTEV IN OBVEZNOSTI DO VIROV SREDSTEV	Znesek v tisoč EUR		Indeks	Delež v %	
	31.12.2014	31.12.2013	31.12.13=100	31.12.2014	31.12.2013
I. SREDSTVA	608.581	597.346	102	100,0 %	100,0 %
A. Dolgoročna sredstva	342.379	331.362	103	56,3 %	55,5 %
1. Neopredmetena sredstva in dolgoročne aktivne časovne razmejitev	20.865	15.893	131	3,4 %	2,7 %
2. Opredmetena osnovna sredstva	228.681	221.364	103	37,6 %	37,1 %
3. Naložbene nepremičnine	31.901	33.136	96	5,2 %	5,5 %
4. Dolgoročne finančne naložbe	49.687	50.064	99	8,2 %	8,4 %
5. Dolgoročne poslovne terjatve	2.246	2.570	87	0,4 %	0,4 %
6. Odložene terjatve za davek	8.999	8.335	108	1,5 %	1,4 %
B. Kratkoročna sredstva	262.370	260.718	101	43,1 %	43,6 %
1. Sredstva (skupine za odtujitev) za prodajo	2.187	1.424	154	0,4 %	0,2 %
2. Zaloge	65.925	69.169	95	10,8 %	11,6 %
3. Kratkoročne finančne naložbe	34.060	28.476	120	5,6 %	4,8 %
4. Kratkoročne poslovne terjatve	131.848	136.719	96	21,7 %	22,9 %
5. Denarna sredstva	28.350	24.930	114	4,7 %	4,2 %
C. Kratkoročne aktivne časovne razmejitev	3.832	5.266	73	0,6 %	0,9 %
II. OBVEZNOSTI DO VIROV SREDSTEV	608.581	597.346	102	100,0 %	100,0 %
A. Kapital (1 do 5 - 6 + 7 - 8)	256.060	238.556	107	42,1 %	39,9 %
1. Vpoklicani kapital	86.519	91.686	94	14,2 %	15,3 %
2. Kapitalske rezerve	109.247	101.687	107	18,0 %	17,0 %
3. Rezerve iz dobička	22.145	21.113	105	3,6 %	3,5 %
4. Presežek iz prevrednotenja	6.008	3.077	195	1,0 %	0,5 %
5. Preneseni čisti dobiček	61.105	60.270	101	10,0 %	10,1 %
6. Prenesena čista izguba	44.708	40.667	110	7,3 %	6,8 %
7. Čisti dobiček poslovnega leta	22.315	14.788	151	3,7 %	2,5 %
8. Čista izguba poslovnega leta	6.571	13.399	49	1,1 %	2,2 %
B. Rezervacije in dolgoročne pasivne časovne razmejitev	21.269	21.592	99	3,5 %	3,6 %
C. Dolgoročne obveznosti	110.462	95.728	115	18,2 %	16,0 %
1. Dolgoročne finančne obveznosti	105.370	91.005	116	17,3 %	15,2 %
2. Dolgoročne poslovne obveznosti	4.311	4.577	94	0,7 %	0,8 %
3. Odložene obveznosti za davek	782	145	538	0,1 %	0,0 %
Č. Kratkoročne obveznosti	196.519	222.529	88	32,3 %	37,3 %
1. Kratkoročne finančne obveznosti	71.292	90.721	79	11,7 %	15,2 %
2. Kratkoročne poslovne obveznosti	125.226	131.808	95	20,6 %	22,1 %
D. Kratkoročne pasivne časovne razmejitev	24.270	18.942	128	4,0 %	3,2 %

Priloga 10: Pomembnejši kazalniki poslovanja družb v letih od 2010 do 2014

VRSTE KAZALNIKOV	Leto				
	2010	2011	2012	2013	2014
I. KAZALNIKI FINANCIRANJA					
1. Delež kapitala v virih sredstev, v %	40,6	40,1	39,9	39,7	42,1
2. Dolgoročna pokritost dolgoročnih sredstev in zalog	0,85	0,85	0,87	0,891	0,950
3. Razmerje med finančnim dolgom in denarnim tokom iz poslovanja (EBITDA)	4,089	4,576	4,796	3,730	2,874
II. KAZALNIKI GOSPODARNOSTI					
1. Celotna gospodarnost	0,99	0,99	0,98	0,99	1,03
2. Gospodarnost poslovanja	1,00	1,00	0,99	1,00	1,04
3. Čista dobičkovnost skupnih prihodkov	-0,008	-0,012	-0,018	-0,016	0,029
4. Dobičkovnost poslovnih prihodkov	0,001	-0,001	-0,006	-0,005	0,038
III. KAZALNIKI DONOSNOSTI					
1. Donosnost sredstev	0,281	0,283	0,279	0,290	0,328
2. Donosnost kapitala	0,688	0,702	0,700	0,716	0,800
IV. KAZALNIKI PRODUKTIVNOSTI IN DOHODKOVNOSTI					
1. Prihodki na zaposlenega, v EUR	101.160	108.045	104.943	107.841	107.706
2. Neto dodana vrednost na zaposlenega, v EUR	31.204	31.174	30.506	32.610	35.404
3. Čisti poslovni izid na zaposlenega, v EUR	-764	-1.337	-1.887	-1.747	3.172
4. Povprečna mesečna plača na zaposlenega, v EUR	1.363	1.425	1.429	1.454	1.437

Opomba:

Kazalniki v preglednici so izračunani na podlagi podatkov iz letnih poročil na poenotenih obrazcih, ki so jih družbe predložile za posamezna leta. To pomeni, da se lahko podatki za leto 2013 razlikujejo od podatkov, ki so jih v poenotene obrazce za leto 2014 družbe vpisale v stolpec za prejšnje leto, ker je število družb, ki so predložile letna poročila po posameznih letih različno. Tako v prikaz poslovanja za leto 2014 niso več vključene tudi družbe, nad katerimi je bil začel stečajni ali likvidacijski postopek.

Priloga 11: Pomembnejše postavke poslovnega izida podjetnikov v letih od 2010 do 2014

POSTAVKE POSLOVNEGA IZIDA (zneski v tisoč EUR)	Znesek					Delež v prihodkih				
	2010	2011	2012	2013	2014	2010	2011	2012	2013	2014
Prihodki	70.534	69.709	64.939	64.161	66.244	100,0%	100,0%	100,0%	100,0%	100,0%
Odhodki	66.910	65.385	61.421	60.152	60.958	94,9%	93,8%	94,6%	93,8%	92,0%
Dodana vrednost	18.003	18.031	16.313	16.009	16.614	25,5%	25,9%	25,1%	25,0%	25,1%
Izguba na substanci	400	406	377	413	340	0,6%	0,6%	0,6%	0,6%	0,5%
Neto dodana vrednost	17.603	17.625	15.936	15.597	16.274	25,0%	25,3%	24,5%	24,3%	24,6%
Podjetnikov dohodek	4.899	5.569	4.606	4.819	5.854	6,9%	8,0%	7,1%	7,5%	8,8%
Negativni poslovni izid	1.275	1.245	1.089	810	568	1,8%	1,8%	1,7%	1,3%	0,9%
Neto podjetnikov dohodek	3.624	4.324	3.518	4.009	5.286	5,1%	6,2%	5,4%	6,2%	8,0%
Število zaposlenih	730	682	622	580	557	-	-	-	-	-
Število majhnih podjetnikov, ki so predložili letno poročilo	1.138	1.148	1.126	1.086	1.080	-	-	-	-	-

Opomba:

Podatki v preglednici so iz letnih poročil na poenotениh obrazcih, ki so jih podjetniki predložili za posamezna leta. To pomeni, da se lahko podatki za leto 2013 razlikujejo od podatkov, ki so jih v poenotene obrazce za leto 2014 podjetniki vpisali v stolpec za prejšnje leto, ker je število podjetnikov, ki so predložili letna poročila po posameznih letih, različno.

Priloga 12: Obseg in struktura posameznih vrst prihodkov in odhodkov podjetnikov

PRIHODKI IN ODHODKI	Znesek v tisoč EUR		Indeks	Delež	
	2014	2013	$\frac{2014}{2013}$	2014	2013
I. POSLOVNI PRIHODKI	65.372	58.677	111	98,7%	99,0%
1. Čisti prihodki od prodaje na domačem trgu	62.091	55.721	111	93,7%	94,0%
2. Čisti prihodki od prodaje na trgu EU	2.224	2.308	96	3,4%	3,9%
3. Čisti prihodki od prodaje na trgu izven EU	532	316	168	0,8%	0,5%
4. Sprememba vrednosti zalog proizvodov in nedokončane proizvodnje	-3	-18	18	0,0%	0,0%
5. Drugi poslovni prihodki	528	350	151	0,8%	0,6%
II. FINANČNI PRIHODKI	24	11	212	0,0%	0,0%
1. Finančni prihodki iz deležev	2	0	429	0,0%	0,0%
2. Finančni prihodki iz danih posojil	3	1	280	0,0%	0,0%
3. Finančni prihodki iz poslovnih terjatev	19	10	193	0,0%	0,0%
III. DRUGI PRIHODKI	847	584	145	1,3%	1,0%
PRIHODKI SKUPAJ	66.244	59.272	112	100,0%	100,0%
I. POSLOVNI ODHODKI	60.574	55.048	110	99,4%	99,3%
1. Stroški blaga, materiala in storitev	40.136	36.655	109	65,8%	66,1%
2. Stroški dela	8.739	8.210	106	14,3%	14,8%
- stroški plač	6.048	5.682	106	9,9%	10,3%
- stroški pokojninskih in drugih socialnih zavarovanj	1.060	993	107	1,7%	1,8%
- drugi stroški dela	1.632	1.535	106	2,7%	2,8%
3. Odpisi vrednosti	2.736	2.507	109	4,5%	4,5%
- amortizacija	2.507	2.407	104	4,1%	4,3%
- prevrednotovalni poslovni odhodki	228	99	230	0,4%	0,2%
4. Drugi poslovni odhodki	8.963	7.676	117	14,7%	13,8%
II. FINANČNI ODHODKI	258	250	103	0,4%	0,5%
1. Finančni odhodki iz oslabitve in odpisov finančnih naložb	0	15	3	0,0%	0,0%
2. Finančni odhodki iz finančnih obveznosti	183	161	114	0,3%	0,3%
3. Finančni odhodki iz poslovnih obveznosti	75	75	100	0,1%	0,1%
III. DRUGI ODHODKI	126	128	98	0,2%	0,2%
ODHODKI SKUPAJ	60.958	55.426	110	100,0%	100,0%

Priloga 13: Razvrstitev podjetnikov po področjih dejavnosti v letu 2014

PODROČJA DEJAVNOSTI (zneski v tisoč EUR)	PODJETNIKI		ZAPOSLENI		PRIHODKI SKUPAJ		ČISTI PRIHODKI OD PRODAJE		ODHODKI SKUPAJ		VREDNOST AKTIVE NA DAN 31.12.2014	
	število	delež	število	delež	število	delež	znesek	delež	znesek	delež	znesek	delež
A Kmetijstvo in lov, gozdarstvo, ribištvo	8	0,7%	4	0,7%	472	0,7%	457	0,7%	440	0,7%	186	0,5%
C Predelovalne dejavnosti	125	11,6%	72	13,0%	7.805	11,8%	7.636	11,8%	6.937	11,4%	5.647	15,7%
D Oskrba z električno energijo, plinom in paro	4	0,4%	0	0,0%	64	0,1%	57	0,1%	58	0,1%	117	0,3%
F Gradbeništvo	179	16,6%	137	24,7%	11.546	17,4%	11.385	17,6%	10.633	17,4%	6.321	17,5%
G Trgovina, vzdrževanje in popravila motornih vozil	201	18,6%	105	18,8%	17.973	27,1%	17.680	27,3%	17.084	28,0%	7.929	22,0%
H Promet in skladiščenje	79	7,3%	45	8,1%	8.145	12,3%	7.882	12,2%	7.631	12,5%	4.330	12,0%
I Gostinstvo	87	8,1%	109	19,5%	7.991	12,1%	7.831	12,1%	7.589	12,5%	4.065	11,3%
J Informacijske in komunikacijske dejavnosti	41	3,8%	1	0,2%	1.053	1,6%	1.042	1,6%	854	1,4%	367	1,0%
K Finančne in zavarovalniške dejavnosti	5	0,5%	0	0,0%	67	0,1%	67	0,1%	54	0,1%	7	0,0%
L Poslovanje z nepremičninami	7	0,6%	0	0,0%	147	0,2%	147	0,2%	185	0,3%	2.066	5,7%
M Strokovne, znanstvene in tehnične dejavnosti	152	14,1%	33	5,9%	5.924	8,9%	5.804	9,0%	5.120	8,4%	2.837	7,9%
N Druge raznovrstne poslovne dejavnosti	40	3,7%	23	4,1%	1.533	2,3%	1.475	2,3%	1.370	2,2%	749	2,1%
O Dejavnost javne uprave in obrambe, dejavnost obvezne socialne varnosti	1	0,1%	0	0,0%	164	0,2%	164	0,3%	159	0,3%	35	0,1%
P Izobraževanje	28	2,6%	1	0,2%	595	0,9%	568	0,9%	469	0,8%	293	0,8%
Q Zdravstvo in socialno varstvo	12	1,1%	1	0,1%	158	0,2%	146	0,2%	131	0,2%	62	0,2%
R Kulturne, razvedrilne in rekreacijske dejavnosti	21	1,9%	0	0,0%	324	0,5%	312	0,5%	261	0,4%	161	0,4%
S Druge dejavnosti	90	8,3%	26	4,6%	2.284	3,4%	2.195	3,4%	1.983	3,3%	906	2,5%
SKUPAJ	1.080	100,0%	557	100,0%	66.244	100,0%	64.847	100,0%	60.958	100,0%	36.079	100,0%

Priloga 14: Podrobnejši podatki o dodani vrednosti, izgubi na substanci in neto dodani vrednosti podjetnikov po področjih dejavnosti v letu 2014

PODROČJA DEJAVNOSTI (zneski v tisoč EUR)	DODANA VREDNOST				IZGUBA NA SUBSTANCI				NETO DODANA VREDNOST		
	število podjetnikov	znesek	delež	indeks <u>2014</u> <u>2013</u>	število podjetnikov	znesek	delež	indeks <u>2014</u> <u>2013</u>	leto 2014 znesek	leto 2013 znesek	indeks <u>2014</u> <u>2013</u>
A Kmetijstvo in lov, gozdarstvo, ribištvo	6	95	0,6%	123	2	4	1,3%	11.954	91	77	118
C Predelovalne dejavnosti	99	2.432	14,6%	139	26	55	16,1%	115	2.378	1.698	140
D Oskrba z električno energijo, plinom in paro	4	21	0,1%	134	0	0	0,0%	-	21	16	134
F Gradbeništvo	158	3.427	20,6%	107	21	36	10,7%	60	3.390	3.133	108
G Trgovina, vzdrževanje in popravila motornih vozil	169	3.191	19,2%	107	32	95	27,8%	140	3.096	2.905	107
H Promet in skladiščenje	70	1.747	10,5%	115	9	16	4,6%	199	1.732	1.518	114
I Gostinstvo	79	2.196	13,2%	105	8	15	4,3%	225	2.182	2.084	105
J Informacijske in komunikacijske dejavnosti	35	236	1,4%	133	6	5	1,6%	35	230	163	142
K Finančne in zavarovalniške dejavnosti	5	15	0,1%	119	0	0	0,0%	0	15	12	124
L Poslovanje z nepremičninami	4	103	0,6%	67	3	1	0,3%	202	102	152	67
M Strokovne, znanstvene in tehnične dejavnosti	131	1.643	9,9%	110	20	53	15,6%	150	1.590	1.462	109
N Druge raznovrstne poslovne dejavnosti	35	525	3,2%	122	5	19	5,5%	82	506	406	125
O Dejavnost javne uprave in obrambe, dejavnost obvezne socialne varnosti	1	6	0,0%	108	0	0	0,0%	-	6	6	108
P Izobraževanje	23	146	0,9%	167	5	12	3,6%	297	134	84	160
Q Zdravstvo in socialno varstvo	7	43	0,3%	115	5	7	2,0%	199	37	34	107
R Kulturne, razvedrilne in rekreacijske dejavnosti	16	85	0,5%	161	5	3	1,0%	162	82	50	161
S Druge dejavnosti	79	703	4,2%	123	11	19	5,7%	80	683	546	125
SKUPAJ	921	16.614	100,0%	113	158	340	100,0%	114	16.274	14.346	113

Priloga 15: Podjetnikov dohodek in negativni poslovni izid podjetnikov po področjih dejavnosti v letu 2014

PODROČJA DEJAVNOSTI (zneski v tisoč EUR)	PODJETNIKOV DOHODEK					NEGATIVNI POSLOVNI IZID					NETO PODJETNIKOV DOHODEK/ NETO NEGATIVNI POSLOVNI IZID	
	število podjet- nikov	število zaposlenih	znesek	delež	indeks 2014 2013	število podjet- nikov	število zaposlenih	znesek	delež	indeks 2014 2013	leto 2014 znesek	leto 2013 znesek
A Kmetijstvo in lov, gozdarstvo, ribištvo	6	3	38	0,7%	162	2	1	6	1,1%	176	32	20
C Predelovalne dejavnosti	101	70	920	15,7%	154	24	2	52	9,1%	52	868	497
D Oskrba z električno energijo, plinom in paro	3	0	5	0,1%	1.205	1	0	0	0,0%	1	5	-18
F Gradbeništvo	149	118	1.032	17,6%	118	30	19	119	20,9%	109	913	764
G Trgovina, vzdrževanje in popravila motornih vozil	169	102	982	16,8%	126	32	3	93	16,3%	62	889	629
H Promet in skladiščenje	67	41	566	9,7%	137	12	5	51	9,1%	126	515	371
I Gostinstvo	70	97	484	8,3%	116	17	12	83	14,6%	160	401	366
J Informacijske in komunikacijske dejavnosti	35	1	205	3,5%	146	6	0	5	0,9%	25	199	119
K Finančne in zavarovalniške dejavnosti	5	0	13	0,2%	122	0	0	0	0,0%	-	13	10
L Poslovanje z nepremičninami	2	0	1	0,0%	10	5	0	40	7,0%	1.886	-39	13
M Strokovne, znanstvene in tehnične dejavnosti	130	30	863	14,7%	124	21	3	59	10,4%	144	804	654
N Druge raznovrstne poslovne dejavnosti	36	22	182	3,1%	124	4	0	19	3,4%	52	163	110
O Dejavnost javne uprave in obrambe, dejavnost obvezne socialne varnosti	1	0	5	0,1%	95	0	0	0	0,0%	-	5	6
P Izobraževanje	24	1	134	2,3%	160	4	0	9	1,5%	241	125	80
Q Zdravstvo in socialno varstvo	9	1	29	0,5%	127	3	0	2	0,3%	67	28	21
R Kulturne, razvedrilne in rekreacijske dejavnosti	15	0	65	1,1%	153	6	0	2	0,3%	17	63	31
S Druge dejavnosti	76	24	329	5,6%	149	14	2	28	4,9%	62	301	175
SKUPAJ	898	510	5.854	100,0%	131	181	47	568	100,0%	89	5.286	3.846

Priloga 16: Rezultati poslovanja podjetnikov po občinah v letu 2014

OBČINE (zneski v tisoč EUR)	PODJETNIKI		ZAPOSLENI		PRIHODKI SKUPAJ		ČISTI PRIHODKI OD PRODAJE		ODHODKI SKUPAJ		VREDNOST AKTIVE NA DAN 31.12.2014	
	število	delež	število	delež	število	delež	znesek	delež	znesek	delež	znesek	delež
034 HRASTNIK	194	18,0%	65	11,7%	8.713	13,2%	8.444	13,0%	7.859	12,9%	3.598	10,0%
129 TRBOVLJE	407	37,7%	237	42,6%	23.775	35,9%	23.368	36,0%	21.663	35,5%	11.674	32,4%
142 ZAGORJE OB SAVI	479	44,4%	254	45,7%	33.756	51,0%	33.035	50,9%	31.436	51,6%	20.807	57,7%
SKUPAJ	1.080	100,0%	557	100,0%	66.244	100,0%	64.847	100,0%	60.958	100,0%	36.079	100,0%

OBČINE (zneski v tisoč EUR)	DODANA VREDNOST				IZGUBA NA SUBSTANCI				NETO DODANA VREDNOST		
	število podjet- nikov	znesek	delež	indeks 2014 2013	število podjet- nikov	znesek	delež	indeks 2014 2013	letno 2014 znesek	letno 2013 znesek	indeks 2014 2013
034 HRASTNIK	161	2.028	12,2%	117	33	83	24,5%	107	1.945	1.662	117
129 TRBOVLJE	341	6.661	40,1%	116	65	127	37,2%	125	6.534	5.618	116
142 ZAGORJE OB SAVI	419	7.925	47,7%	110	60	130	38,3%	110	7.794	7.066	110
SKUPAJ	921	16.614	100,0%	113	158	340	100,0%	114	16.274	14.346	113

OBČINE (zneski v tisoč EUR)	PODJETNIKOV DOHODEK					NEGATIVNI POSLOVNI IZID					NETO PODJETNIKOV DOHODEK/ NETO NEGATIVNI POSLOVNI IZID	
	število podjet- nikov	število zaposlenih	znesek	delež	indeks 2014 2013	število podjet- nikov	število zaposlenih	znesek	delež	indeks 2014 2013	letno 2014 znesek	letno 2013 znesek
034 HRASTNIK	163	59	938	16,0%	140	31	6	84	14,7%	70	854	550
129 TRBOVLJE	330	225	2.296	39,2%	132	76	13	184	32,4%	81	2.112	1.508
142 ZAGORJE OB SAVI	405	226	2.621	44,8%	126	74	28	301	52,9%	104	2.320	1.788
SKUPAJ	898	510	5.854	100,0%	131	181	47	568	100,0%	89	5.286	3.846

Priloga 17: Obseg in struktura posameznih vrst sredstev in obveznosti do virov sredstev podjetnikov

SREDSTVA IN OBVEZNOSTI DO VIROV SREDSTEV (zneski v tisoč EUR)	Znesek		Indeks	Delež	
	31.12.2014	31.12.2013	31.12.13=100	31.12.2014	31.12.2013
I. SREDSTVA	36.079	32.962	109	100,0%	100,0%
A. Dolgoročna sredstva	16.797	15.796	106	46,6%	47,9%
1. Neopredmetena sredstva in dolgoročne aktivne časovne razmejitev	86	121	71	0,2%	0,4%
2. Opredmetena osnovna sredstva	16.024	15.038	107	44,4%	45,6%
3. Naložbene nepremičnine	570	596	96	1,6%	1,8%
4. Dolgoročne finančne naložbe	86	31	273	0,2%	0,1%
5. Dolgoročne poslovne terjatve	32	9	353	0,1%	0,0%
B. Kratkoročna sredstva	16.423	15.261	108	45,5%	46,3%
1. Zaloge	3.694	3.503	105	10,2%	10,6%
2. Kratkoročne finančne naložbe	100	80	125	0,3%	0,2%
3. Kratkoročne poslovne terjatve	8.655	8.421	103	24,0%	25,5%
4. Denarna sredstva	3.974	3.256	122	11,0%	9,9%
C. Kratkoročne aktivne časovne razmejitve	384	353	109	1,1%	1,1%
Č. Terjatve do podjetnika	2.474	1.552	159	6,9%	4,7%
II. OBVEZNOSTI DO VIROV SREDSTEV	36.079	32.962	109	100,0%	100,0%
A. Podjetnikov kapital	20.163	19.006	106	55,9%	57,7%
B. Rezervacije in dolgoročne pasivne časovne razmejitve	227	234	97	0,6%	0,7%
1. Rezervacije	102	88	116	0,3%	0,3%
2. Dolgoročne pasivne časovne razmejitve	125	146	86	0,3%	0,4%
C. Dolgoročne obveznosti	3.875	3.401	114	10,7%	10,3%
1. Dolgoročne finančne obveznosti	3.538	3.148	112	9,8%	9,6%
2. Dolgoročne poslovne obveznosti	338	252	134	0,9%	0,8%
Č. Kratkoročne obveznosti	10.949	9.636	114	30,3%	29,2%
1. Kratkoročne finančne obveznosti	1.809	1.838	98	5,0%	5,6%
2. Kratkoročne poslovne obveznosti	9.140	7.799	117	25,3%	23,7%
D. Kratkoročne pasivne časovne razmejitve	864	684	126	2,4%	2,1%

Priloga 18: Pomembnejši kazalniki poslovanja podjetnikov v letih od 2010 do 2014

KAZALNIKI	2010	2011	2012	2013	2014
1. Delež dolgoročnih sredstev v sredstvih, v %	55,3	55,7	47,7	46,8	46,6
2. Razmerje med kratkoročnimi poslovnimi terjatvami ter kratkoročnimi finančnimi in poslovnimi obveznostmi	0,774	0,838	0,789	0,888	0,791
3. Celotna gospodarnost	1,05	1,07	1,06	1,07	1,09
4. Čista donosnost sredstev	0,074	0,088	0,090	0,108	0,153
5. Prihodki na zaposlenega, v EUR	96.630	102.180	104.439	110.681	118.959
6. Neto dodana vrednost na zaposlenega, v EUR	24.116	25.835	25.629	26.905	29.224
7. Neto dodana vrednost na nosilca dejavnosti in njegove zaposlene, v EUR	9.423	9.631	9.116	9.362	9.942
8. Neto podjetnikov dohodek na zaposlenega, v EUR	4.965	6.339	5.657	6.915	9.492

Opomba:

Kazalniki v preglednici so izračunani na podlagi podatkov iz letnih poročil na poenotenih obrazcih, ki so jih podjetniki predložili za posamezna leta. To pomeni, da se lahko podatki za leto 2013 razlikujejo od podatkov, ki so jih v poenotene obrazce za leto 2014 podjetniki vpisali v stolpec za prejšnje leto, ker je število podjetnikov, ki so predložili letna poročila po posameznih letih, različno.

Agencija Republike Slovenije
za javnopravne evidence in storitve
Izpostava Trbovlje

**Informacija o poslovanju gospodarskih družb in samostojnih
podjetnikov posameznikov v Zasavski regiji v letu 2014**

Leto izdaje: maj 2015