



AJPES

Agencija Republike
Slovenije za javnopravne
evidenčne in storitve

INFORMACIJA

O POSLOVANJU SAMOSTOJNIH PODJETNIKOV POSAMEZNIKOV V SPODNJEPOSAVSKI REGIJI V LETU 2012

Krško, maj 2013

KAZALO

UVOD.....	1
1 OSNOVNE ZNAČILNOSTI GOSPODARJENJA PODJETNIKOV V REGIJI.....	1
1.2 Ekonomska vloga podjetnikov Posavja v državi.....	2
2 REZULTATI POSLOVANJA PODJETNIKOV.....	3
2.1 Prihodki in odhodki.....	5
2.2 Dodana vrednost.....	7
2.3 Neto podjetnikov dohodek, podjetnikov dohodek in negativni poslovni izid.....	9
2.3.1 Podjetnikov dohodek.....	10
2.3.2 Negativni poslovni izid.....	10
5 RAZVRSTITEV PODJETNIKOV PO DEJAVNOSTIH.....	13
6 OSNOVNE ZNAČILNOSTI POSLOVANJA PODJETNIKOV PO OBČINAH POSAVJA.....	16
PRILOGE:.....	21

UVOD

Informacija obravnava **poslovni izid in premoženjsko finančni položaj samostojnih podjetnikov posameznikov** (v nadaljevanju: podjetniki) **v Spodnjeposavski regiji** (v nadaljevanju Posavje) **v letu 2012**. Podlaga so podatki¹ iz letnih poročil za leto 2012, ki so jih podjetniki v skladu z Zakonom o gospodarskih družbah (v nadaljevanju: ZGD-1)² za namene državne statistike predložili Agenciji Republike Slovenije za javnopravne evidence in storitve (v nadaljevanju: AJPES) do 31. marca 2013.

V posebnem poglavju so na kratko predstavljeni tudi bistveni **podatki o poslovanju podjetnikov po posameznih občinah Posavja, dejavnostih in po velikosti**.

1 OSNOVNE ZNAČILNOSTI GOSPODARJENJA PODJETNIKOV V REGIJI

Za leto 2012 je letno poročilo predložilo **2.511 podjetnikov**, 94 manj kakor leto prej. V letu 2012 je bilo v registru **337 na novo vpisanih in 380 izbrisanih** samostojnih podjetnikov, tako se je število podjetnikov v letu 2012 zmanjšalo za 43.

Samostojni podjetniki so:

- imeli **2.195 zaposlenih**³, 0,8 % več kakor v letu 2011. Zaposleni pri podjetnikih so pomenili 24,3 % zaposlenih v družbah (v Sloveniji le 10,6 %);
 - Največ, dobra četrtina, 26,5 %, je bilo zaposlenih pri podjetnih s področja gradbeništva.
- izkazali **218.375 tisoč evrov prihodkov**, ki so pomenili 7,7 % prihodkov družb (v Sloveniji 6,3 %);
 - Blizu tretjine prihodkov, 29,1 %, so dosegli podjetniki s področja trgovine, vzdrževanja in popravil motornih vozil ter skoraj petino, 19,6 %, podjetniki s področja gradbeništva.
- **povečali prihodke za 2,9 %** (družbe za 22,1 %) **in odhodke za 3,4 %** (družbe za 21,9 %), zato se je celotna gospodarnost poslabšala; podjetniki so v letu 2012 na 100 evrov odhodkov izkazali 105,0 evrov prihodkov, v letu 2011 pa 105,2 evra. V Sloveniji so podjetniki prihodke zmanjšali za 4,5 % in odhodke pa za 1,1 %.
- ustvarili **59.803 tisoč evrov neto dodane vrednosti**, 2,5 % več kakor v letu 2011. Neto dodana vrednost podjetnikov je pomenila 15,2 % neto dodane vrednosti družb. Neto dodana vrednost na zaposlenega je bila 27.249 evrov, 3,0 % več kakor v letu 2011 (v Sloveniji se je neto dodana vrednost povečala za 1,6 %);

¹ Podatki, predloženi v evrih, so v tej informaciji prikazani v tisoč evrih, deleži pa so prikazani na eno decimalno mesto.

² Uradni list RS, št. 65/2009-UPB3, 83/2009 Odl.US: U-I-165/08-10, Up-1772/08-14, Up-379/09-8, 33/2011, 91/2011, 100/2011 Skl.US: U-I-311/11-5, 32/2012.

³ Podjetniki kot lastniki in nosilci dejavnosti niso vključeni v število zaposlenih.

- Četrtno neto dodane vrednosti, 25,2 % so ustvarili podjetniki s področja gradbeništva (15.049 tisoč evrov), nadaljnjo petino (19,3 %) pa podjetniki predelovalnih dejavnosti (11.569 tisoč evrov).
- izkazali **13.941 tisoč evrov podjetnikovega dohodka**, 6,7 % več kakor v letu 2011. Podjetnikov dohodek je ugotovilo 79,3 % vseh podjetnikov;
- izkazali **negativni poslovni izid v znesku 3.465 tisoč evrov**, 52,1 % več kakor v letu 2011. Negativni poslovni izid je ugotovilo 20,4 % vseh podjetnikov, ki so imeli 11,4 % zaposlenih;
- kot celota ugotovili **neto podjetnikov dohodek v znesku 10.477 tisoč evrov**, 2,9 % manj kakor v letu 2011 (v Sloveniji 1,1 % manj);
 - Rezultate poslovanja so najbolj oz. za polovico, 51,1 %, izboljšali podjetniki s področja gradbeništva, najbolj, za 7,2 %, pa poslabšali podjetniki s področja trgovine, vzdrževanja in popravil motornih vozil.
- imeli **168.931 tisoč evrov sredstev oziroma obveznosti do virov sredstev**, 4,8 % več kakor na dan 31.12.2011;
- imeli **93.721 tisoč evrov podjetnikovega kapitala**;
- **kapital povečali za 4,8 %, dolgoročne obveznosti zmanjšali za 0,7 %, kratkoročne obveznosti pa povečali za 7,5 %**. Delež kapitala v virih sredstev se je zmanjšal na 55,5 %, delež dolgoročnih obveznosti na 16,3 %, delež kratkoročnih obveznosti pa povečal na 27,0 %.

Preglednica vsebuje vrednosti in stopnje rasti nekaterih osnovnih ekonomskih kategorij podjetnikov:

	Skupaj tisoč EUR (razen NDV na zaposl.)	Indeks 12/11
Število predloženih letnih poročil podjetnikov	2.511	97,9
Število zaposlenih	2.195	100,8
Prihodki skupaj	218.375	103,0
Čisti prihodki od prodaje	214.851	102,5
Čisti prihodki od prodaje na tujem trgu	20.225	118,8
Vrednost aktive	168.931	104,8
Neto dodana vrednost na zaposlenega (v evrih)	27.249	103,0
Podjetnikov dohodek	13.941	106,7
Negativni poslovni izid	3.465	152,1
Neto poslovni izid (Čisti dobiček - Čista izguba)	10.477	97,1

1.2 Ekonomska vloga podjetnikov Posavja v državi

Za Posavje je vsa leta značilen visok delež podjetnikov v primerjavi s številom gospodarskih družb. V letu 2012 je bilo v Posavju podjetnikov 2,1 krat več kakor družb, medtem ko jih je bilo v celotni Sloveniji le dobra petina več (21,1 %).

V preglednicah so podatki o temeljnih ekonomskih kategorijah podjetnikov po regijah in njihovi udeležbi v podatkih za celotno Slovenijo prikazani ločeno:

TEMEJNI PODATKI REGIJE	PODJETNIKI		ZAPOSLENI		PRIHODKI SKUPAJ		VREDNOST AKTIVE NA DAN 31.12.2012	
	število	delež v %	število	delež v %	znesek v mio EUR	delež v %	znesek v mio EUR	delež v %
SKUPAJ	72.335	100,0	45.906	100,0	4.958	100,0	3.837	100,0
Pomurska	3.299	4,6	2.906	6,3	250	5,0	215	5,6
Podravska	10.923	15,1	8.044	17,5	821	16,6	591	15,4
Koroška	2.603	3,6	1.719	3,7	199	4,0	139	3,6
Savinjska	8.656	12,0	7.208	15,7	775	15,6	609	15,9
Zasavska	1.126	1,6	622	1,4	65	1,3	40	1,0
Spodnjeposavska	2.511	3,5	2.195	4,8	218	4,4	169	4,4
Jugovzhodna Slovenija	4.298	5,9	3.345	7,3	355	7,2	282	7,3
Osrednjeslovenska	19.150	26,5	9.759	21,3	1.128	22,7	866	22,6
Gorenjska	7.533	10,4	3.910	8,5	469	9,5	368	9,6
Notranjsko - kraška	1.857	2,6	1.223	2,7	128	2,6	99	2,6
Goriška	5.144	7,1	2.380	5,2	288	5,8	233	6,1
Obalno - kraška	5.235	7,2	2.596	5,7	263	5,3	226	5,9

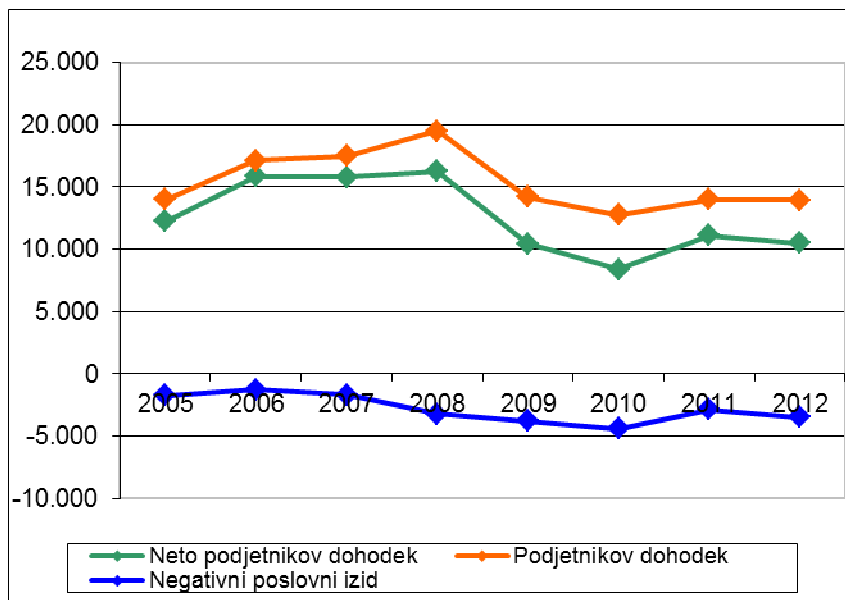
2 REZULTATI POSLOVANJA PODJETNIKOV

V letu 2012 so podjetniki Posavja ustvarili za 2,9 % več prihodkov kakor v letu 2011. Odhodki, ki so jih izkazali podjetniki, so dosegli 95,0 % prihodkov, razlika med prihodki in odhodki je bila zato pozitivna in podjetniki kot celota so ugotovili neto podjetnikov dohodek v višini 10.477 tisoč evrov, za 2,9 % nižji kakor leto prej.

Neto dohodek podjetnikov, ki so ga v letu 2012 ugotovili podjetniki, je po osnovnih postavkah naslednji:

POSTAVKE POSLOVNEGA IZIDA	Znesek v tisoč EUR		Indeks <u>2012</u> <u>2011</u>	Delež v prihodkih v %	
	2012	2011		2012	2011
Prihodki	218.375	212.213	102,9	100,0	100,0
Odhodki	207.898	201.148	103,4	95,2	94,8
Podjetnikov dohodek	13.941	13.072	106,7	6,4	6,2
Negativni poslovni izid	3.465	2.278	152,1	1,6	1,1
Neto podjetnikov dohodek/ neto negativni poslovni izid	10.477	10.793	97,1	4,8	5,1

Delež podjetnikovega dohodka, negativnega poslovnega izida in neto podjetnikovega dohodka v prihodkih od leta 2005 do 2012 prikazuje naslednji graf:



Podjetniki so v letu 2012 dosegli prihodke, višje od leta prej, a še vedno nižje kakor v letih 2007 do 2009. Glede na leto 2011 so prihodke za 2,9 % povečali, nekoliko več (3,4 %) tudi odhodke. Tako se je v letu 2012 **kazalnik celotne gospodarnosti**⁴ v primerjavi z letom 2011 poslabšal: podjetniki so v letu 2012 na 100 evrov odhodkov izkazali 105,0 evrov prihodkov, v letu 2011 pa 105,2 evra.

Nekoliko manj uspešno poslovanje potrjuje tudi **kazalnik čiste donosnosti sredstev**, izračunan iz razmerja med neto podjetnikovim dohodkom in sredstvi: na 100 evrov sredstev so v letu 2012 ustvarili 6,3 evra neto podjetnikovega dohodka, v letu 2011 pa 6,6 evra.

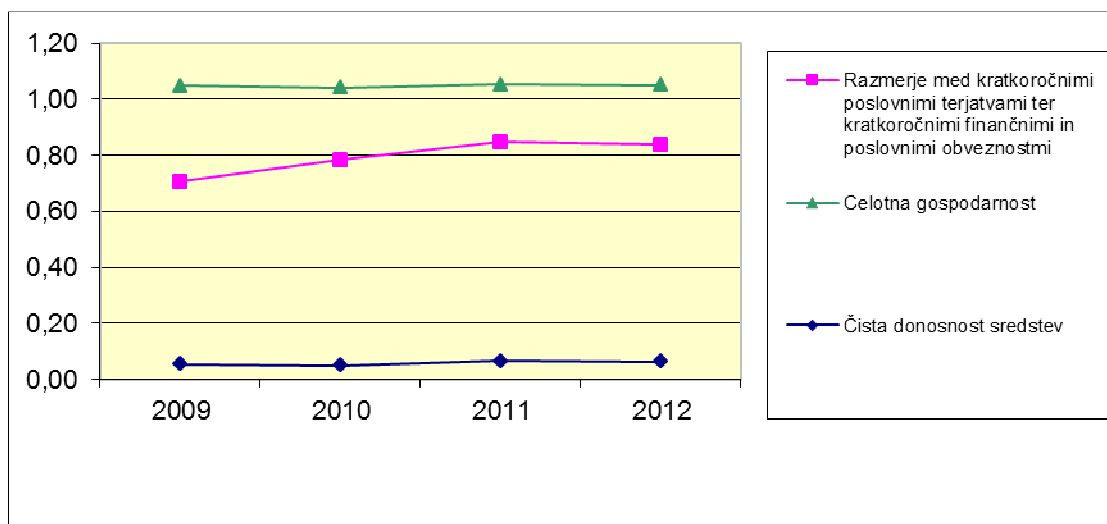
Kazalniki produktivnosti, izračunani iz razmerja med prihodki in zaposlenimi, iz razmerja med neto dodano vrednostjo in zaposlenimi ter iz razmerja med neto podjetnikovim dohodkom in zaposlenimi, kažejo, da so bili **učinki poslovnega procesa glede na vloženo delo** v letu 2012 nekoliko boljši kakor v letu 2011, na zaposlenega so podjetniki ustvarili 55.501 evrov prihodkov, 27.249 evrov dodane vrednosti ter 4.774 neto podjetnikovega dohodka.

Vrednost kazalnikov v zadnjih letih so prikazane v tabeli in grafu v grafu:

KAZALNIKI	Leto 2008	Leto 2009	Leto 2010	Leto 2011	Leto 2012
1. Delež dolgoročnih sredstev v sredstvih, v %	52,1	55,1	54,5	55,9	55,2

⁴ Po Slovenskem računovodskem standardu 29 (2006) – Računovodsko proučevanje (Računovodsko analiziranje) je kazalnik celotne gospodarnosti, izračunan iz razmerja med prihodki in odhodki.

2. Razmerje med kratkoročnimi poslovnimi terjatvami ter kratkoročnimi finančnimi in poslovnimi obveznostmi	0,721	0,704	0,783	0,848	0,838
3. Celotna gospodarnost	1,06	1,048	1,041	1,052	1,050
4. Čista donosnost sredstev	0,086	0,054	0,049	0,066	0,063
5. Prihodki na zaposlenega, v evrih	85.574	75.390	83.069	96.084	99.501
6. Neto dodana vrednost na zaposlenega, v evrih	24.630	22.393	23.181	26.230	27.249
7. Neto podjetnikov dohodek na zaposlenega, v evrih	5.192	3.446	3.296	4.770	4.774



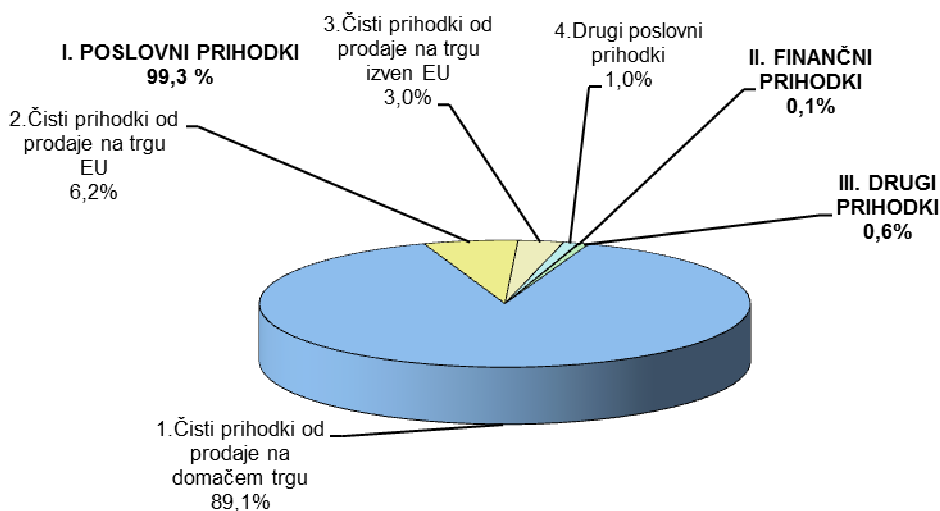
2.1 Prihodki in odhodki

Podjetniki so v letu 2012 obračunali **218.375 tisoč evrov prihodkov**, 2,9 % več kakor v letu 2011. Večino, 99,3 % vseh prihodkov so ustvarili z rednim poslovanjem, od tega 89,8 % s prodajo na domačem trgu, nekaj prihodkov pa so ustvarili na tujem trgu in sicer 6,3 % na trgih Evropske skupnosti in 3,0 % na drugih trgih. Delež prodaje na tujem trgu se je povečal za 1,2 %, delež prodaje na domačem trgu pa sorazmerno zmanjšal.

Vrednost in struktura posameznih vrst prihodkov je razvidna iz naslednje preglednice in grafa:

PRIHODKI	Znesek v tisoč EUR		Indeks $\frac{2012}{2011}$	Delež v %	
	2012	2011		2012	2011
SKUPAJ	218.375	212.213	102,9	100,0	100,0
I. POSLOVNI PRIHODKI	216.744	210.417	103,0	99,3	99,2
1. Čisti prihodki od prodaje	214.851	209.916	102,4	98,4	98,9

a.	Čisti prihodki od prodaje na domačem trgu	194.626	192.889	100,9	89,1	90,9
b.	Čisti prihodki od prodaje na trgu EU	13.628	11.699	116,5	6,2	5,5
c.	Čisti prihodki od prodaje na trgu izven EU	6.597	5.329	123,8	3,0	2,5
2.	Sprememba vrednosti zalog proizvodov in nedokončane proizvodnje	202	-1.729	-11,7	0,0	-0,8
3.	Usredstveni lastni proizvodi in lastne storitve	168	107	156,5	0,0	0,1
4.	Drugi poslovni prihodki	1.523	2.123	71,7	1,0	1,0
II.	FINANČNI PRIHODKI	113	103	109,7	0,1	0,0
1.	Finančni prihodki iz deležev	2	19	11,5	0,0	0,0
2.	Finančni prihodki iz danih posojil	27	24	114,3	0,0	0,0
3.	Finančni prihodki iz poslovnih terjatev	84	61	138,0	0,0	0,0
III.	DRUGI PRIHODKI	1.518	1.693	89,6	0,6	0,8



Podjetniki so v letu 2012 ugotovili **207.898 tisoč evrov odhodkov**, 3,4 % več kakor v letu 2011. Rast odhodkov je za 0,5 % presegala rast prihodkov.

Med odhodki so večino, 98,9 %, pomenili poslovni odhodki. Večji del poslovnih odhodkov, 68,3 %, so pomenili stroški materiala in nabavne vrednosti prodanega blaga ter stroški storitev, pomembni pa so tudi stroški dela zaposlencev, ki so pomenili 16,7 % in so vključevali stroške plač, stroške pokojninskih in drugih zavarovanj ter druge stroške dela.

Stroški plač so bruto plače zaposlenih pri podjetnikih, vključno z nadomestili plač, ki jih ti prejema za čas, ko ne delajo in ki bremenijo podjetnika, v letu 2012 so se povečali za 4,1 %. V letu 2012 je bila **povprečna mesečna plača** na zaposlenega pri podjetnikih 924 evrov, 3,2 %

višja kakor v letu 2011. V primerjavi s povprečno mesečno plačo zaposlenih v družbah je bila občutno nižja, saj so zaposleni v družbah v letu 2012 povprečno mesečno prejeli 1.449 evrov.

Podjetniki so v letu 2012 med poslovnimi odhodki izkazali tudi odpise vrednosti (6,9 %) ter druge poslovne odhodke (8,0 %), med katere sodijo tudi prispevki za socialno varnost podjetnika. Poleg poslovnih odhodkov so podjetniki v minimalnem deležu izkazali tudi finančne (0,9 %) in druge odhodke (8,0 %).

Obseg in strukturo posameznih vrst odhodkov podjetnikov prikazujeta preglednica in graf:

ODHODKI	Znesek v tisoč EUR		Indeks	Delež v %	
	2012	2011	$\frac{2012}{2011}$	2012	2011
SKUPAJ	207.898	201.148	103,4	100,0	100,0
I. POSLOVNI ODHODKI	205.588	198.938	103,3	98,9	98,9
1. Stroški blaga, materiala in storitev	140.336	137.135	102,3	67,5	68,2
2. Stroški dela	34.275	32.772	104,6	16,5	16,3
3. Odpisi vrednosti	14.372	13.599	105,7	6,9	6,8
4. Drugi poslovni odhodki	16.606	15.432	107,6	8,0	7,7
II. FINANČNI ODHODKI	1.887	1.865	101,2	0,9	0,9
1. Finančni odhodki iz oslabitve in odpisov finančnih naložb	1	8	15,9	0,0	0,0
2. Finančni odhodki iz finančnih obveznosti	1.386	1.496	92,7	0,7	0,7
3. Finančni odhodki iz poslovnih obveznosti	500	361	138,6	0,2	0,2
III. DRUGI ODHODKI	422	345	122,4	0,2	0,2

2.2 Dodana vrednost

Dodano vrednost v znesku 60.540 tisoč evrov je ugotovilo 2.139 podjetnikov, 85,2 % vseh. Izgubo na substanci v znesku 738 tisoč evrov je izkazalo 359 podjetnikov, 14,3 % vseh. Dodana vrednost podjetnikov se je v letu 2012 glede na leto prej povečala za 4,2 %, izguba na substanci pa za 41,1 %.

Neto dodana vrednost (razlika med dodano vrednostjo in izgubo na substanci) je znašala 59.803 tisoč evrov. Četrtno neto dodane vrednosti (25,2 %) so ustvarili podjetniki s področja **gradbeništva** (15.049 tisoč evrov) in **19,3 %** podjetniki **predelovalnih dejavnosti** (11.569 tisoč evrov).

Neto dodana vrednost **na zaposlenega** je v Posavju znašala 27.249 evrov, za 3,0 % več kot leto prej in hkrati 5,4 % manj kakor v Sloveniji, kjer je ta znašala 28.816 evrov. V primerjavi z dodano vrednostjo družb v Posavju je dodana vrednost podjetnikov na zaposlenega za 38,0 % nižja.

Podrobnejši podatki o dodani vrednosti, izgubi na substanci in neto dodani vrednosti podjetnikov so po področjih dejavnosti razvidni iz preglednice:

PODROČJA DEJAVNOSTI	DODANA VREDNOST				IZGUBA NA SUBSTANCI				NETO DODANA VREDNOST
	število podjetnikov	znesek v mio SIT	delež v %	indeks 2012 2011	število podjetnikov	znesek v mio SIT	delež v %	indeks 2012 2011	leto 2012 v mio SIT
SKUPAJ	2.139	60.540	100	104	359	738	100	141	59.802
A Kmetijstvo, lov, gozdarstvo	23	685	1,1	116	5	14	1,9	693	671
C Predelovalne dejavnosti	328	11.637	19,2	101	35	68	9,3	92	11.569
D Oskrba z električno energijo, plinom in paro	5	70	0,1	276	5	5	0,7	312	65
E Oskrba z vodo, ravnanje z odpadki, saniranje okolja	2	64	0,1	119	1	1	0,1	16	63
F Gradbeništvo	370	15.141	25,0	105	45	93	12,6	171	15.048
G Trgovina, vzdrževanje in popravila motornih vozil	354	11.490	19,0	0	80	182	24,7	177	11.308
H Promet in skladiščenje	193	8.906	14,7	104	24	135	18,3	196	8.771
I Gostinstvo	167	5.000	8,3	107	25	37	5,0	157	4.963
J Informacijske in komunikacijske dejavnosti	57	470	0,8	120	14	21	2,8	179	449
K Finančne in zavarovalne dejavnosti	22	140	0,2	104	2	1	0,1	14	139
L Poslovanje z nepremičninami	4	5	0,0	48	2	11	1,5	123	-6
M Strokovne, znanstvene in tehnične dejavnosti	290	3.400	5,6	105	45	65	8,8	107	3.335
N Druge raznovrstne poslovne dejavnosti	68	1.353	2,2	92	8	22	3,0	89	1.331
O Dejavnost javne uprave in obrambe ter obvezne socialne varnosti	0	0	0,0	-	1	1	0,1	-	-1
P Izobraževanje	39	168	0,3	106	15	14	1,9	98	154
Q Zdravstvo in socialno varstvo	27	468	0,8	100	8	10	1,4	202	458
R Kulturne, razvedrilne in rekreacijske dejavnosti	41	207	0,3	110	12	20	2,7	127	187
S Druge dejavnosti	149	1.336	2,2	102	32	38	5,1	94	1.298

2.3 Neto podjetnikov dohodek⁵, podjetnikov dohodek in negativni poslovni izid

Podjetniki Posavja so preteklo poslovno leto zaključili s pozitivnim neto dohodkom podjetnikov v višini 10.477 tisoč evrov.

Podrobnejši podatki o podjetnikovem dohodku in negativnem poslovnem izidu v letu 2012 so po posameznih področjih dejavnosti razvidni iz preglednice:

PODROČJA DEJAVNOSTI	PODJETNIKOV DOHODEK				NEGATIVNI POSLOVNI IZID				NETO PODJETNIKOV DOHODEK/NETO NEGATIVNI POSLOVNI IZID	
	število	znesek	delež	indeks	število	znesek	delež	indeks	2012	2011
		v 000 EUR	v %	2012 2011		v 000 EUR	v %	2012 2011	v 000 EUR	v 000 EUR
SKUPAJ	1.991	13.941	100	106,7	511	3.465	100	152,1	10.477	10.794
A Kmetijstvo, lov, gozdarstvo	19	104	0,7	83,4	9	33	1,0	158,0	71	103
C Predelovalne dejavnosti	311	2.404	17,2	106,1	52	187	5,4	114,6	2.217	2.103
D Oskrba z električno energijo, plinom in paro	5	30	0,2	367,0	4	5	0,2	53,2	25	-2
E Oskrba z vodo, ravnanje z odpadki, saniranje okolja	3	16	0,1	205,6	0	0	0,0	0,0	16	6
F Gradbeništvo	343	3.329	23,9	131,9	72	1.843	53,2	214,4	1.486	1.895
G Trgovina, vzdrževanje in popravila motornih vozil	327	2.593	18,6	93,6	108	402	11,6	98,1	2.191	2.130
H Promet in skladiščenje	177	1.651	11,8	106,9	41	456	13,2	140,7	1.195	1.221
I Gostinstvo	140	775	5,6	102,8	52	222	6,4	82,8	553	486
J Informacijske in komunikacijske dejavnosti	56	249	1,8	114,1	15	23	0,7	178,0	226	205
K Finančne in zavarovalne dejavnosti	22	82	0,6	100,8	2	1	0,0	12,4	81	72
L Poslovanje z nepremičninami	4	2	0,0	22,7	2	11	0,3	237,3	-8	5
M Strokovne, znanstvene in tehnične dejavnosti	281	1.498	10,7	104,7	56	90	2,6	146,2	1.408	1.370
N Druge raznovrstne poslovne dejavnosti	65	303	2,2	69,5	12	42	1,2	214,5	261	417
O Dejavnost javne uprave in obrambe ter obvezne socialne varnosti	0	0	0,0	-	1	1	0,0	-	-1	0
P Izobraževanje	33	115	0,8	101,8	21	18	0,5	177,9	97	103
Q Zdravstvo in socialno varstvo	27	205	1,5	91,2	8	17	0,5	342,2	189	220
R Kulturne, razvedrilne in rekreacijske dejavnosti	42	125	0,9	108,4	11	28	0,8	121,3	97	92
S Druge dejavnosti	136	459	3	104,1	45	85	2,5	116,6	374	368

⁵ Neto podjetnikov dohodek je podjetnikov dohodek zmanjšan za negativni poslovni izid.

2.3.1 Podjetnikov dohodek

Iz podjetnikovega dohodka mora podjetnik pokriti še svoj zaslužek. Dohodek v znesku 13.941 tisoč evrov je ugotovilo 1991 posavskih podjetnikov, 79,3 % vseh. V primerjavi z letom 2011 se je podjetnikov dohodek povečal za 6,7 %. Delež podjetnikovega dohodka v prihodkih podjetnikov je znašal 6,2 %.

Skoraj četrtno podjetnikovega dohodka (23,9 %) so v Posavju ugotovili podjetniki s področja gradbeništva, sledili so jim podjetniki, ki so se ukvarjali z dejavnostjo trgovine, vzdrževanja in popravil motornih vozil in so dosegli 18,6 % podjetnikovega dohodka v regiji.

2.3.2 Negativni poslovni izid

Negativni poslovni izid je ugotovilo 511 podjetnikov, 20,4 % vseh, v višini 3.465 tisoč evrov. V primerjavi z letom 2011 je bil negativni poslovni izid višji kar za 52,1 %. Delež negativnega poslovnega izida v prihodkih podjetnikov je znašal 1,3 %, enako kot v letu 2011.

Med dejavnostmi so 53,2 % negativnega poslovnega izida ugotovili podjetniki gradbeništva.

3 SREDSTVA IN OBVEZNOSTI DO VIROV SREDSTEV

Obseg in struktura posameznih vrst sredstev in obveznosti do virov sredstev podjetnikov sta razvidna iz preglednice:

SREDSTVA IN OBVEZNOSTI DO VIROV SREDSTEV	Znesek v tisoč EUR		Indeks	Delež v %	
	31.12.2012	31.12.2011	31.12.11=100	31.12.2012	31.12.2011
I. SREDSTVA	168.931	161.175	104,8	100,3	100,1
A. Dolgoročna sredstva	93.319	90.409	103,2	55,3	56,1
1. Neopredm. sredstva in dolg. akt. čas. razmejitve	852	940	90,6	0,5	0,6
2. Opredmetena osnovna sredstva	89.699	85.711	104,7	53,1	53,2
3. Naložbene nepremičnine	1.938	2.075	93,4	1,1	1,3
4. Dolgoročne finančne naložbe	790	1.134	69,6	0,6	0,7
5. Dolgoročne poslovne terjatve	40	549	7,3	0,0	0,3
B. Kratkoročna sredstva	68.715	65.144	105,5	40,9	40,5
1. Sredstva (skupine za odtujitev) za prodajo	1.124	1.091	103,0	0,7	0,7
2. Zaloge	19.759	19.447	101,6	11,7	12,1
3. Kratkoročne finančne naložbe	958	716	133,9	0,6	0,4
4. Kratkoročne poslovne terjatve	38.111	36.087	105,6	22,7	22,5
5. Denarna sredstva	8.764	7.802	112,3	5,2	4,8
C. Kratkoročne aktivne časovne razmejitve	1.267	979	129,5	0,8	0,6

Č. Terjatve do podjetnika	5.629	4.644	121,2	3,3	2,9
II. OBVEZNOSTI DO VIROV SREDSTEV	168.931	161.175	104,8	100,2	100,0
A. Podjetnikov kapital	93.721	89.429	104,8	55,5	55,5
B. Rezervacije in dolg. pasivne čas. razmejitve	1.491	1.032	144,5	0,9	0,6
1. Rezervacije	871	697	125,0	0,5	0,4
2. Dolgoročne pasivne časovne razmejitve	620	335	185,0	0,4	0,2
C. Dolgoročne obveznosti	27.492	27.685	99,3	16,3	17,2
1. Dolgoročne finančne obveznosti	23.426	24.258	96,6	13,9	15,1
2. Dolgoročne poslovne obveznosti	4.066	3.427	118,6	2,4	2,1
Č. Kratkoročne obveznosti	45.551	42.393	107,5	27,1	26,3
1. Obveznosti, vključene v skupine za odtujitev	54	21	255,4	0,0	0,0
2. Kratkoročne finančne obveznosti	11.409	10.609	107,5	6,8	6,6
3. Kratkoročne poslovne obveznosti	34.089	31.762	107,3	20,3	19,7
D. Kratkoročne pasivne časovne razmejitve	676	636	106,2	0,4	0,4

Ob koncu leta 2012 so imeli podjetniki 168.931 tisoč evrov sredstev oziroma obveznosti do virov sredstev in premoženje podjetnikov se je tako povečalo za 4,8 %.

Podjetnikov kapital so podjetniki povečali za 4,8 %, obveznosti pa za 5,6 %. Delež kapitala v virih sredstev je ostal nespremenjen, 55,5 %, delež dolgoročnih obveznosti se je zmanjšal za 0,9 %, delež kratkoročnih obveznosti pa povečal za 0,8 %.

4 VELIKOST PODJETNIKOV IN ZAPOSLENI

Tako kot družbe se tudi podjetniki v skladu z ZGD-1 razvrščajo po velikosti na podlagi treh meril, in sicer povprečnega števila zaposlenih, čistih prihodkov od prodaje in vrednosti aktive ob koncu poslovnega leta. Kriterije⁶, po katerih je razporejen med srednje velike podjetnike izpolnjuje v Posavju le 1 podjetnik, vsi drugi so bodisi mikro ali majhni. Tudi v Sloveniji je večina podjetnikov mikro ali majhnih, srednje velikih je samo 10, velik pa ni nobeden. V preglednici so zato podatki o posavskih podjetnikih razvrščeni v skupine glede na število zaposlenih:

POMEMBNEJŠI PODATKI	PODJETNIKI		ZAPOSLENI		ČISTI PRIHODKI OD PRODAJE		VREDNOST AKTIVE NA DAN 31.12.2012	
	število	delež v %	število	delež v %	znesek v v tisoč EUR	delež v %	znesek v v tisoč EUR	delež v %
SKUPAJ	2.511	100,1	2.195	100,1	214.851	100,0	168.931	100,0
- od 0 do 1 zaposleni	2.084	83,0	248	11,3	68.768	32,0	49.783	29,5
- od 2 do 9 zaposlenih	385	15,3	1.270	57,9	92.187	42,9	74.707	44,2
- od 10 do 49 zaposlenih	42	1,8	677	30,9	53.897	25,1	44.441	26,3
- od 50 do 250 zaposlenih	-	-	-	-	-	-	-	-

Dve tretjini podjetnikov, 1.694 (67,5 %), ni zaposlovalo. Sicer pa je število **zaposlenih** pri podjetnikih v letu 2012 povečalo za 3,7 % oz. na 2.195. Glede na število zaposlenih v družbah je bilo pri podjetnikih zaposlenih 24,3 %. Pri tem je potrebno upoštevati, da je med podjetniki precej samozaposlenih, ti pa v zgornji podatek o številu zaposlenih niso vključeni.

Podjetnikov, ki **niso zaposlovali** oziroma so imeli le **1 zaposlenega**, je bilo v Posavju dobre štiri petine (83,0 %). Ta skupina podjetnikov je dosegla 32,0 % prihodkov od prodaje in upravljala z nekoliko nižjim deležem sredstev (29,5 %). Po številu zaposlenih, po čistih prihodkih od prodaje in po sredstvih je bila najpomembnejša skupina podjetnikov, ki so imeli od **2 do 9 zaposlenih**. V tej skupini je bilo 15,3 % podjetnikov, ki so imeli 57,9 % zaposlenih, ustvarili 42,9 % vseh čistih prihodkov od prodaje in imeli 44,2 % sredstev podjetnikov. **10 do 49 zaposlenih** je imelo 1,8 % podjetnikov, dosegli pa so 25,1 % prihodkov od prodaje v Posavju.

⁶ Velikost podjetnika je opredeljena s tremi merili, pri čemer mora podjetnik izpolnjevati vrednosti dveh od treh meril.

5 RAZVRSTITEV PODJETNIKOV PO DEJAVNOSTIH

Med najpomembnejši področji dejavnosti, s katerimi so se ukvarjali podjetniki v Posavju, sodita trgovina, vzdrževanje in popravila motornih vozil ter gradbeništvo, pomembni pa sta bili tudi predelovalna dejavnost ter dejavnost prometa in skladiščenja.

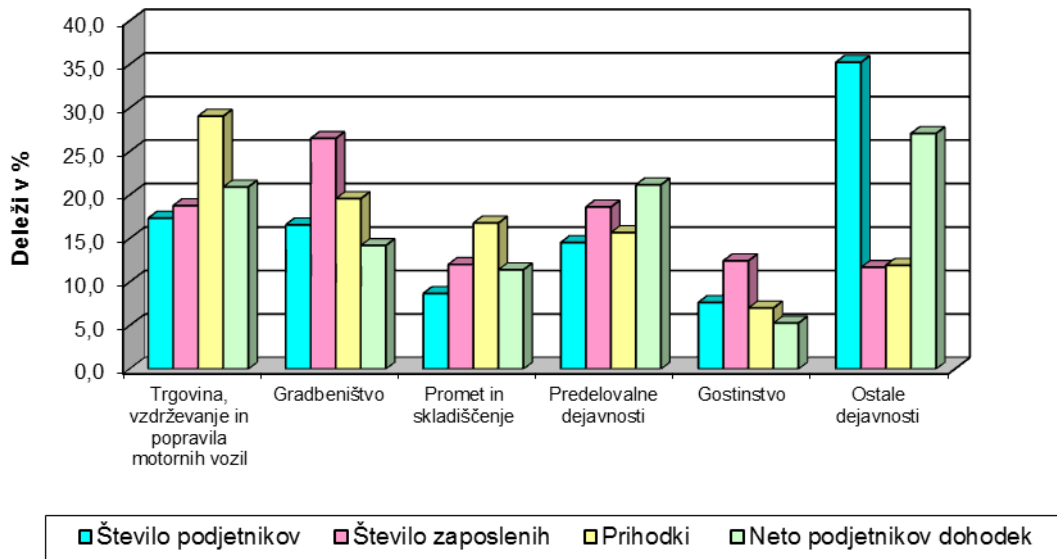
Največ prihodkov v Posavju, slabo tretjino (29,1 %) so ustvarili podjetniki, bilo jih je 435, s področja dejavnosti **trgovine, vzdrževanje in popravila motornih vozil**. Rezultati njihovega poslovanja v letu 2012 so bili slabši kot v letu 2011. Kot dejavnost so imeli petino (412 oz. 18,8 %) zaposlenih in ustvarili 19,0 % dodane vrednosti. Dejavnost je v letu 2012 izkazala 0,4 % več prihodkov in 4,2 % več neto dodane vrednosti ter za 7,2 % nižji neto podjetnikov dohodek. Dejavnost trgovine, vzdrževanja in popravil motornih vozil je bila z največjim deležem med dejavnostmi zastopana v občini Kostanjevica na Krki, kjer se je s to dejavnostjo ukvarjalo 13,8 % podjetnikov, ki so ustvarili dobro polovico (53,6 %) prihodkov občine.

V letu 2012 je gradbeništvo po deležu ustvarjenih prihodkov predstavljalo drugo najpomembnejšo dejavnost v Posavju, 416, t.j. 16,6 %, podjetnikov se je v letu 2012 ukvarjalo z gradbeništvom. Podjetniki te dejavnosti so še vedno zaposlovali največ zaposlovali (581 oz. 26,5 % zaposlenih), ustvarili so 19,6 % prihodkov, 14,2 % neto podjetnikovega dohodka ter 25,0 % dodane vrednosti v regiji, njihov neto podjetnikov dohodek je bil za 51,1 % višji od leta prej. Gradbeništvo je imelo še vedno največji delež med dejavnostmi v občini Sevnica (tu je dosegla 23,1 % prihodkov), enako v občini Krško, kjer je bila ta dejavnost s 23,4 % deležem v prihodkih tudi na prvem mestu.

Z **dejavnostjo prometa in skladiščenja** se je ukvarjalo 8,7 % podjetnikov, ki so ustvarili 16,8% prihodkov, 7,1 % več kot v letu 2011, ter imeli 12,0 % zaposlenih. Podjetniki te dejavnosti so ugotovili za 3,9 % več dodane vrednosti kot leto prej (8.906 tisoč evrov) ter ugotovili 1.195 tisoč evrov neto podjetnikovega dohodka, 2,1 % manj kot leto prej. Najmočnejše je bila dejavnost prometa in skladiščenja zastopana v občini Sevnica, s 25,2 % deležem prihodkov v občini ter Krško s 13,7 %.

Pomembnejši podatki o podjetnikih po posameznih področjih dejavnosti so zbrani v preglednici in grafičnem prikazu:

TEMELJNI PODATKI PODROČJA DEJAVNOSTI	PODJETNIKI		ZAPOSLENI		PRIHODKI SKUPAJ		VREDNOST AKTIVE NA DAN 31.12.2012		NETO PODJETNIKOV DOHODEK
	število	delež v %	število	delež v %	znesek v tisoč EUR	delež v %	znesek v tisoč EUR	delež v %	
SKUPAJ	2.511	100,0	2.195	96,6	218.375	100	168.931	100	10.477
A Kmetijstvo, lov, gozdarstvo	28	1,1	28	1,3	2.064	0,9	1.673	1,0	71
C Predelovalne dejavnosti	365	14,5	409	18,6	34.228	15,7	33.507	19,8	2.217
D Oskrba z električno energijo, plinom in paro	10	0,4	1	0,0	265	0,1	401	0,2	25
E Oskrba z vodo, ravnanje z odplakami in odpadki, saniranje okolja	3	0,1	4	0,2	149	0,1	112	0,1	16
F Gradbeništvo	416	16,6	581	26,5	42.745	19,6	39.497	23,4	1.486
G Trgovina, vzdrževanje in popravila motornih vozil	435	17,3	412	18,8	63.451	29,1	39.752	23,5	2.191
H Promet in skladiščenje	218	8,7	264	12,0	36.620	16,8	26.337	15,6	1.195
I Gostinstvo	192	7,6	273	12,4	15.305	7,0	15.116	8,9	553
J Informacijske in komunikacijske dejavnosti	71	2,8	7	0,3	1.849	0,8	654	0,4	226
K Finančne in zavarovalne dejavnosti	26	1,0	2	0,1	579	0,3	127	0,1	81
L Poslovanje z nepremičninami	6	0,2	0	0,0	65	0,0	26	0,0	-8
M Strokovne, znanstvene in tehnične dejavnosti	338	13,5	84	3,8	9.875	4,5	6.512	3,9	1.408
N Druge raznovrstne poslovne dejavnosti	78	3,1	56	2,5	3.673	1,7	1.851	1,1	261
O Dejavnost javne uprave in obrambe ter obvezne socialne varnosti	1	0,0	0	0,0	2	0,0	7	0,0	-1
P Izobraževanje	54	2,2	1	0,1	489	0,2	209	0,1	97
Q Zdravstvo in socialno varstvo	35	1,4	15	0,7	1.370	0,6	433	0,3	189
R Kulturne, razvedrilne in rekreacijske dejavnosti	53	2,1	3	0,1	1.153	0,5	651	0,4	97
S Druge dejavnosti	182	7,2	56	2,6	4.494	2,1	2.067	1,2	374



6 OSNOVNE ZNAČILNOSTI POSLOVANJA PODJETNIKOV PO OBČINAH POSAVJA

Ekonomska moč podjetnikov je med občinami Posavja razporejena precej bolj enakomerno kakor to velja za družbe, predvsem zaradi svoje velikosti bistveno navzdol odstopa le občina Kostanjevica na Krki. Pri večini ekonomskih kategorij je sicer tudi pri podjetnikih občina Krško na prvem mestu, pri tem pa ji sledita v vrstnem redu kakor to velja za družbe, občini Brežice in Sevnica.

V občini **KRŠKO** je **bilo največ podjetnikov, ti so imeli tudi največ zaposlenih in ustvarili največ prihodkov.** 912 podjetnikov občine Krško (36,3 % v regiji) je v letu 2012 imelo povprečno 795 zaposlenih (36,2 %), ustvarili so 73.986 tisoč evrov prihodkov (33,9 %) in upravljali s 51.031 tisoč evrov sredstev (30,2 %). Podjetnikov dohodek je v občini Krško znašal 4.843 tisoč evrov, negativni poslovni izid pa 787 tisoč evrov. Razlika med podjetnikovim dohodkom in negativnim poslovnim izidom je bila pozitivna v višini 4.056 tisoč evrov. Tak rezultat poslovanja pomeni izboljšanje glede na leto prej za 6,3 %. Dodana vrednost na zaposlenega je v občini Krško znašala 25.390 evrov, bila je za 0,9 % višja od leta prej in hkrati 6,8 % nižja od povprečja Posavja.

160 podjetnikov občine Krško se je ukvarjalo z **dejavnostjo gradbeništva**, ti so dosegli 23,4 % prihodkov v občini, ki so bili glede na leto prej večji za 2,3 %, imeli so 282 zaposlenih (35,4%) in dosegli 29,1 % dodane vrednosti. Poslovanje so zaključili z neto rezultatom v znesku 804 tisoč evrov, 41,9 % boljšim od leta prej. Druga po deležu doseženih prihodkov je bila **dejavnost trgovine, vzdrževanja in popravil motornih vozil**, kjer je 139 podjetnikov doseglo 16.694 tisoč evrov prihodkov (22,6 % v občini in hkrati 8,7 % več kot leto prej), 14,1 % dodane vrednosti (2.544 tisoč evrov) in hkrati pozitiven poslovni izid 545 tisoč evrov.

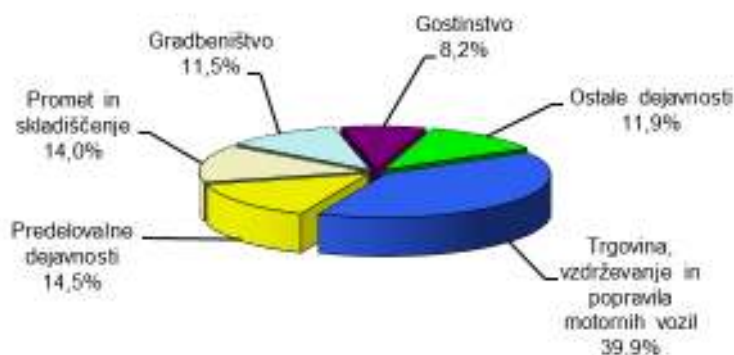
Deleži posameznih dejavnosti v prihodkih občine Krško



Brežiških podjetnikov je bilo v Posavju dobro tretjino, 860 oz. 34,2 %, imeli so 695 zaposlenih (30,8 %) in s 54661 tisoči evrov sredstev (31,8 %) ustvarili 73.340 tisoč evrov prihodkov (31,7 %), ti so bili višji za 0,2 %, dodana vrednost za 2,7 %, neto podjetnikov dohodek pa manjši za 6,8 %. Dodana vrednost na zaposlenega je znašala 28.456 evrov, za 2,3 % več kakor leto prej ter hkrati za 4,4 % več od povprečja v Posavju.

V občini Brežice je najpomembnejša dejavnost **trgovine, vzdrževanja in popravil motornih vozil**, z njo se je ukvarjalo petino (172 oz. 20,0 %) brežiških podjetnikov, ki so imeli 191 oz. 27,5% zaposlenih, njihov delež v ustvarjenih prihodkih pa je 39,9 % (28.941 tisoč evrov). Neto podjetnikov dohodek dejavnosti je za 21,1 % slabši kakor leto prej. S **predelovalno dejavnostjo** pa se je ukvarjalo 111 (12,9 %) podjetnikov, ki so imeli dobro petino zaposlenih (21,1 %) in ustvarili 14,5 % prihodkov, 2,9 % manj od leta prej. Podjetniki te dejavnosti so ugotovili skoraj enak neto podjetnikov dohodek kakor leto prej, 744 tisoč evrov.

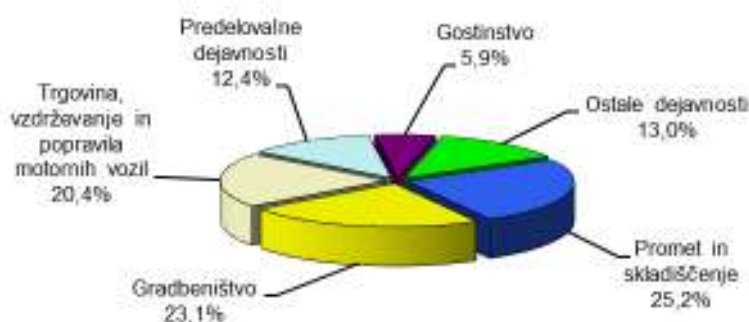
Deleži posameznih dejavnosti v prihodkih občine BREŽICE



V **občini Sevnica** je v letu 2012 delovalo 659 podjetnikov (26,2 % v Posavju) s 648 (29,5 %) zaposlenimi. Z 58.958 tisoči evri sredstev (34,9 %) so sevniki podjetniki ustvarili 62.298 tisoč evrov (28,5 %) prihodkov. V letu 2012 so sevniki podjetniki **ponovno poslabšali rezultate poslovanja**, prihodki so se povečali za 0,5 %, dodana vrednost za 5,5 %, neto podjetnikov dohodek se je zmanjšal kar za 12,0 %. Neto dodana vrednost na 1 zaposlenega je v občini Sevnica znašala 27.868 evrov, 6,1 % več kakor leto prej ter 2,3 % več kakor v Posavju.

Najpomembnejša dejavnost v občini Sevnica je bila **gradbeništvo**, z njo se je ukvarjalo 132 podjetnikov, ti so s 171 (26,4 %) zaposlenimi ustvarili 14.365 tisoč evrov oz. 26,2 % prihodkov v občini, 10,7 % manj kot leto prej ter 5.526 tisoč evrov oz. 30,2 % dodane vrednosti. Neto dohodek podjetnikov te dejavnosti je bil za 5,7 % slabši od leta prej. Z **dejavnostjo prometa in skladiščenja**, kot drugo najpomembnejšo v občini, pa se je ukvarjalo 75 podjetnikov, ki so imeli 127 zaposlenih in ustvarili 15.829 tisoč evrov prihodkov (24,1 % v občini), 24,0 % več od leta prej. Njihov neto dohodek je bil za 17,1 % boljši kot leto prej.

Deleži posameznih dejavnosti v prihodkih občine SEVNICA

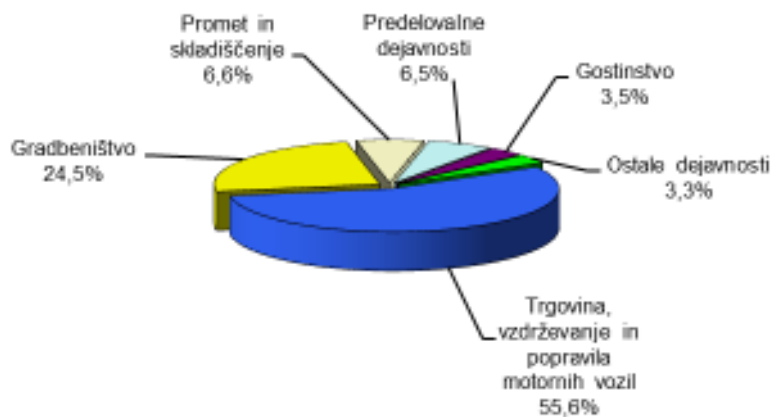


Podjetniki **občine Kostanjevica** so v večini ekonomskih kategorij glede na druge občine Posavja udeleženi povprečno z 2 do 4 odstotkov. V letu 2012 so se njihovi prihodki povečali za 6,8 %, največ med vsemi občinami, zmanjšalo pa se je število zaposlenih za 2,0 %. V občini Kostanjevica na Krki je v letu 2012 delovalo 80 podjetnikov (3,2 %) s 56 (2,6 %) zaposlenimi. S 5.482 tisoči evrov sredstev (3,2 %) so kostanjeviški podjetniki ustvarili 5.567 tisoč evrov (4,4 %) prihodkov, poslovali so pozitivno in hkrati bolje kot leto prej, njihov neto podjetnikov dohodek, ki je znašal 401 tisoč evrov, je bil za 8,8 %, višji kakor leto prej. Neto dodana vrednost na zaposlenega je v občini Kostanjevica na Krki znašala 31.452 evrov, to je za 7,4 % več kot leto prej ter hkrati 15,4 % več kakor v Posavju.

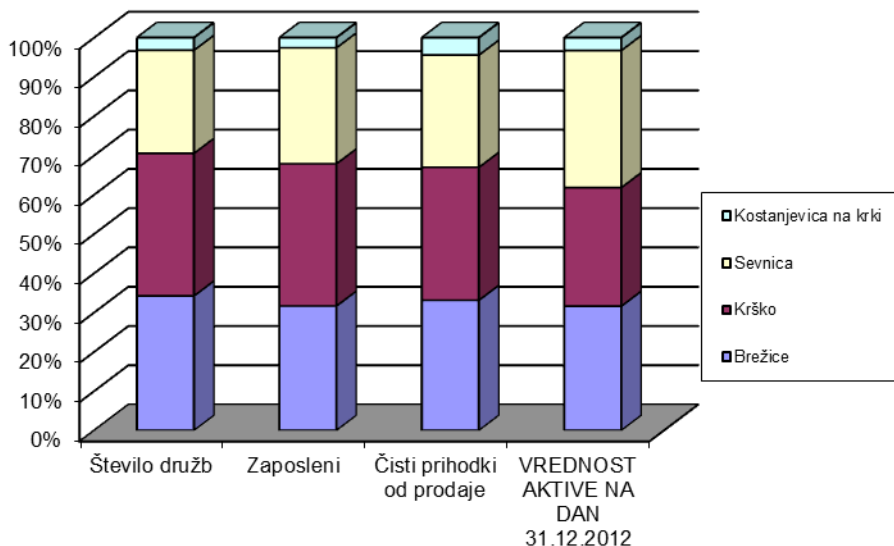
Več kot polovico prihodkov, 53,6 %, v občini Kostanjevica na Krki so ustvarili podjetniki **dejavnosti trgovine, vzdrževanja in popravil motornih vozil**. Z njo se je ukvarjalo 11 podjetnikov (13,8 %), ki so imeli 25 (43,8 %) zaposlenih in dosegli 5.126 tisoč evrov prihodkov, 2,4 % več kot leto prej. Njihov neto poslovni izid je bil pozitiven, znašal je 39 tisoč evrov in bil hkrati 116,5 % višji kot leto prej. Pomembna je tudi dejavnost **gradbeništva**, v tej je delovalo 11

podjetnikov z 18 zaposlenimi, ustvarili so 28,5 % prihodkov občine in 44,2 % dodane vrednosti ter skupaj dosegli pozitiven poslovni izid 279 tisoč evrov, 36,8 % boljši kot leto prej.

Deleži posameznih dejavnosti v prihodkih občine Kostanjevica na Krki



Deleži podjetnikov, zaposlenih, prihodkov in sredstev v podatkih Posavja v letu 2012 so razvidni tudi iz naslednjega grafa:



Podrobnejši podatki o poslovanju samostojnih podjetnikov po posameznih občinah Posavja so razvidni iz naslednje preglednice:

TEMELJNI PODATKI			SKUPAJ	OBČINA			
				Brežice	Krško	Sevnica	Kostanjevica na Krki
PODJETNIKI	število		2.511	860	912	659	80
	delež v %		100	34,2	36,3	26,2	3,2
ZAPOSLENI	število		2.195	695	795	648	56
	delež v %		100	31,7	36,2	29,5	2,6
	indeks	12/11	100,8	100,2	104,4	97,7	98,0
PRIHODKI SKUPAJ	znesek v tisoč evrov		218.375	72.525	73.986	62.298	9.567
	delež v %		100	33,2	33,9	28,5	4,4
	indeks	12/11	103,0	102,5	105,4	100,5	106,8
ČISTI PRIHODKI OD PRODAJE	znesek v tisoč evrov		214.851	71.246	72.720	61.409	9.477
	delež v %		100	33,2	33,8	28,6	4,4
ČISTI PRIHODKI OD PRODAJE NA TUJEM TRGU	znesek v tisoč evrov		20.225	6.209	5.632	8.213	172
	delež v %		100	30,7	27,8	40,6	0,8
ODHODKI SKUPAJ	znesek v tisoč evrov		207.898	68.877	69.930	59.925	9.166
	delež v %		100	33,1	33,6	28,8	4,4
VREDNOST AKTIVE NA DAN 31.12.2007	znesek v tisoč evrov		168.931	53.460	51.031	58.958	5.482
	delež v %		100	31,6	30,2	34,9	3,2
DODANA VREDNOST	število družb		2.139	709	788	573	69
	znesek v tisoč evrov		60.541	20.050	20.407	18.292	1.792
	delež v %		100	33,1	33,7	30,2	3,0
	indeks		104,2	102,7	105,5	104,3	105,8
IZGUBA NA SUBSTANCI	število družb		359	143	122	84	10
	znesek v tisoč evrov		-738	-264	-217	-236	-20
	delež v %		100	35,8	29,4	32,0	2,7
	indeks	12/11	141,1	124,7	125,0	185,2	208,7
NETO DODANA VREDNOST	znesek v tisoč evrov		59.803	19.786	20.190	18.055	1.772
PODJETNIKOV DOHODEK	število družb		1.991	650	732	548	61
	znesek v tisoč evrov		13.941	4.298	4.843	4.322	479
	delež v %		100	30,8	34,7	31,0	3,4
	indeks	12/11	106,7	94,0	106,4	122,8	112,6
NEGATIVNI POSLOVNI IZID	število družb		511	204	177	111	19
	znesek v tisoč evrov		3.465	651	787	1.949	78
	delež v %		100	18,8	22,7	56,3	2,2
	indeks	12/11	152,1	98,5	106,6	236,8	137,2
NETO PODJETNIKOV DOHODEK/NEGATIVNI POSLOVNI IZID	znesek v tisoč evrov		10.477	3.648	4.056	2.372	401
	delež v %		100	34,8	38,7	22,6	3,8
	indeks	12/11	97,1	93,2	106,3	88,0	108,8
NDV na zaposlenega	tl		27249	28456	25390	27868	31452
	pl		26455	27825	25170	26254	29289
	indeks	12/11	103,0	102,3	100,9	106,1	107,4

PRILOGE:

**KUMULATIVNI PODATKI BILANCE STANJA IN IZKAZA POSLOVNEGA IZIDA
SAMOSTOJNIH PODJETNIKOV SPODNJEPOSAVKE REGIJE**

**Podatki iz bilance stanja
na dan 31.12.2012**

Število 2.510

1 Skupaj

2.511

Zneski v evrih

Postavka	AOP	Tekoče leto	Preteklo leto
SREDSTVA (002 +012+024+025)	001	168.930.597	161.174.961
A. DOLGOROČNA SREDSTVA (003+006+007+008+011)	002	93.318.885	90.408.982
I. Neopredmetena sredstva in dolgoročne aktivne časovne razmejitev (004+005)	003	851.721	940.313
1. Neopredmetena sredstva	004	619.621	895.741
2. Dolgoročne aktivne časovne razmejitev	005	232.100	44.572
II. Opredmetena osnovna sredstva	006	89.699.342	85.710.658
III. Naložbene nepremičnine	007	1.937.771	2.074.724
IV. Dolgoročne finančne naložbe (009+010)	008	789.914	1.134.188
1. Dolgoročne finančne naložbe, razen posojil	009	28.664	535.108
2. Dolgoročna posojila	010	761.250	599.080
V. Dolgoročne poslovne terjatve	011	40.137	549.099
B. KRATKOROČNA SREDSTVA (013+014+019+022+023)	012	68.715.311	65.143.511
I. Sredstva (skupina za odtujitev) za prodajo	013	1.123.681	1.091.027
II. Zaloge (015 do 018)	014	19.758.618	19.447.335
1. Surovine in material	015	4.342.263	3.875.303
2. Nedokončana proizvodnja in storitve	016	2.544.153	2.516.900
3. Proizvodi	017	1.850.505	2.085.949
4. Blago	018	11.021.697	10.969.183
III. Kratkoročne finančne naložbe (020+021)	019	958.387	715.900
1. Kratkoročne finančne naložbe, razen posojil	020	16.932	50.535
2. Kratkoročna posojila	021	941.455	665.365
IV. Kratkoročne poslovne terjatve	022	38.110.874	36.087.140
V. Denarna sredstva	023	8.763.751	7.802.109
C. KRATKOROČNE AKTIVNE ČASOVNE RAZMEJITVE	024	1.267.035	978.767
Č. TERJATVE DO PODJETNIKA	025	5.629.366	4.643.701
OBVEZNOSTI DO VIROV SREDSTEV (027+028+031+034+038)	026	168.930.597	161.174.961
A. PODJETNIKOV KAPITAL	027	93.721.094	89.428.814
B. REZERVACIJE IN DOLGOROČNE PASIVNE ČASOVNE RAZMEJITVE (029+030)	028	1.490.997	1.031.769
1. Rezervacije	029	871.119	696.640
2. Dolgoročne pasivne časovne razmejitev	030	619.878	335.129
C. DOLGOROČNE OBVEZNOSTI (032+033)	031	27.491.837	27.685.358
I. Dolgoročne finančne obveznosti	032	23.425.733	24.258.301
II. Dolgoročne poslovne obveznosti	033	4.066.104	3.427.057
Č. KRATKOROČNE OBVEZNOSTI (035 do 037)	034	45.550.978	42.392.679
I. Obveznosti, vključene v skupino za odtujitev	035	53.740	21.039
II. Kratkoročne finančne obveznosti	036	11.408.682	10.609.178
III. Kratkoročne poslovne obveznosti	037	34.088.556	31.762.462
D. KRATKOROČNE PASIVNE ČASOVNE RAZMEJITVE	038	675.691	636.341

Podatki iz izkaza poslovnega izida
v obdobju 1.1. do 31.12.2012

Število 2.510

1 2.511

Zneski v evrih

Postavka	AOP	Tekoče leto	Preteklo leto
1. Čisti prihodki od prodaje (051 do 053)	050	214.851.385	209.644.043
a) Čisti prihodki od prodaje na domačem trgu	051	194.626.112	192.888.688
b) Čisti prihodki od prodaje na trgu EU	052	13.628.382	11.698.895
c) Čisti prihodki od prodaje na trgu izven EU	053	6.596.891	5.328.648
2. Povečanje vrednosti zalog proizvodov in nedokončane proizvodnje	054	322.360	158.105
3. Zmanjšanje vrednosti zalog proizvodov in nedokončane proizvodnje	055	120.116	1.887.086
4. Usredstveni lastni proizvodi in lastne storitve	056	167.820	107.255
5. Drugi poslovni prihodki (s prevrednotovalnimi poslovnimi prihodki) (058+059)	057	1.523.022	2.122.969
- subvencije, dotacije, regresi, kompenzacije in drugi prihodki, ki so povezani s poslovnimi učinki	058	676.760	817.312
- prevrednotovalni poslovni prihodki	059	794.007	1.244.489
6. Stroški blaga, materiala in storitev (061 do 063)	060	140.335.951	137.134.870
a) Nabavna vrednost prodanega blaga in materiala	061	47.932.866	48.634.488
b) Stroški porabljenega materiala	062	56.221.440	53.341.218
c) Stroški storitev	063	36.181.645	35.159.164
7. Stroški dela (065 do 068)	064	34.274.897	32.771.755
a) Stroški plač	065	24.336.699	23.382.721
b) Stroški pokojninskih zavarovanj	066	2.346.454	2.268.842
c) Stroški drugih socialanih zavarovanj	067	1.874.396	1.811.819
d) Drugi stroški dela	068	5.717.348	5.308.373
8. Odpisi vrednosti (070 do 072)	069	14.371.991	13.599.328
a) Amortizacija	070	12.601.129	12.467.660
b) Prevrednotovalni poslovni odhodki pri neopredmetenih sredstvih in opredmetenih osnovnih sredstvih	071	1.311.702	715.414
c) Prevrednotovalni poslovni odhodki pri obratnih sredstvih	072	459.160	416.254
9. Drugi poslovni odhodki (074+075)	073	16.605.606	15.432.059
a) Prispevki za socialno varnost podjetnika	074	6.908.877	6.405.596
b) Ostali stroški	075	9.696.729	9.026.463
10. Finančni prihodki iz deležev	076	2.129	18.503
11. Finančni prihodki iz danih posojil	077	26.877	23.516
12. Finančni prihodki iz poslovnih terjatev	078	83.520	60.541
13. Finančni odhodki iz oslabitve in odpisov finančnih naložb	079	1.328	8.363
14. Finančni odhodki iz finančnih obveznosti	080	1.386.119	1.496.069
15. Finančni odhodki iz poslovnih obveznosti	081	499.883	360.544
<i>Finančni odhodki za obresti (upoštevano že v 14. in 15.)</i>	082	801.821	1.026.489
16. Drugi prihodki (084+085)	083	1.517.775	1.693.228
a) Subvencije, dotacije in podobni prihodki, ki niso povezani s poslovnimi učinki	084	757.796	876.934
b) Drugi finančni prihodki in ostali prihodki	085	759.979	816.294
17. Drugi odhodki	086	422.055	344.795

18. Podjetnikov dohodek (050+054-055+056+057-060-064-069-073+076+077+078- 079-080-081+083-086)	087	13.941.489	13.071.511
19. Negativni poslovni izid (055-050-054-056-057+060+064+069+073-076-077- 078+079+080+081-083+086)	088	3.464.547	2.278.220
Povprečno število zaposlencev na podlagi delovnih ur v obračunskem obdobju	089	2.194,71	2.176,43
Število mesecev poslovanja	090	28.374	25.359

Agencija Republike Slovenije
za javnopravne evidence in storitve,
Izpostava Krško
Informacija o poslovanju samostojnih podjetnikov posameznikov
v Spodnjeposavski regiji v letu 2012

Leto izdaje: maj 2013

Izdala, založila in razmnožila
Agencija Republike Slovenije
za javnopravne evidence in storitve,
Izpostava Krško
Cesta 4. julija 42
8270 KRŠKO
telefon 07 4882 940
telefaks 07 4882 936
splet <http://www.ajpes.si>
e-pošta info.kk@ajpes.si

Število izvodov 20