



AJPES
AJ Agencija Republike
Ag Slovenije za javnopravne
Sk evidence in storitve
evi

INFORMACIJA

**O POSLOVANJU GOSPODARSKIH DRUŽB IN ZADRUG
V SPODNJEPOSAVSKI REGIJI**

V LETU 2011

Krško, maj 2012

KAZALO VSEBINE

UVOD	3
1. OSNOVNE ZNAČILNOSTI GOSPODARJENJA V POSAVJU V LETU 2011	3
1.1. Splošna gibanja v Sloveniji.....	3
1.2. Kratak pregled rezultatov poslovanja posavskih družb v letu 2011.....	4
1.3. Ekonomska vloga Posavja v gospodarstvu Slovenije.....	6
2. REZULTATI POSLOVANJA DRUŽB V LETU 2011	7
2.1. Prihodki	9
2.2. Odhodki	11
2.3 Bruto plače	11
2.4 Dodana vrednost	12
2.5 Neto poslovni izid.....	14
2.6 Čisti dobiček.....	15
2.7 Čista izguba.....	15
3. PREMOŽENJSKO FINANČNI POLOŽAJ DRUŽB	16
3.1 Sredstva.....	16
3.2 Obveznosti do virov sredstev	16
4 REZULTATI POSLOVANJA DRUŽB GLEDE NA VELIKOST DRUŽB	18
5 ZNAČILNOSTI GOSPODARJENJA PO PODROČJIH DEJAVNOSTI	20
6 ZNAČILNOSTI GOSPODARJENJA V OBČINAH POSAVJA	22
7 POSLOVNI IZID IN PREMOŽENJSKO FINANČNI POLOŽAJ ZADRUG	28
7.1 Poslovni izid.....	28
7.2 Sredstva in obveznosti do virov sredstev	28
PRILOGE	30

UVOD

V informaciji sta predstavljena **poslovni izid in premoženjsko finančni položaj gospodarskih družb** (v nadaljevanju: družbe) in zadrug **v Spodnjeposavski regiji (v nadaljevanju Posavje) v letu 2011**. Podlaga so podatki iz letnih poročil za leto 2011, ki so jih družbe skladno z Zakonom o gospodarskih družbah (v nadaljevanju: ZGD-1)¹ predložile Agenciji Republike Slovenije za javnopravne evidence in storitve (v nadaljevanju: AJPES) do 31. marca 2012.

Za leto 2011 je bilo AJPES dolžno predložiti letno poročilo 1.183 družb in 16 zadrug, dejansko pa je obveznost izpolnilo **1.136 družb** oziroma 96,0 % vseh obveznic in **vse zadruge**. V letu 2011 je bilo 103 družb na novo ustanovljenih, 68 družb pa ukinjenih, skupno **se je število družb in zadrug v letu 2011 povečalo za 35**.

V informaciji niso zajeti podatki tistih družb, ki imajo v Posavju le poslovno enoto, sedež pa v drugi regiji, med njimi so pomembnejši trgovski centri, poslovne enote bank, zavarovalnic ipd. Prav tako med obravnavanimi podatki ni podatkov o družbah, ki so bile ukinjene med letom ter družb, ki so v stečajnem ali likvidacijskem postopku.

V informaciji je poslovni izid in premoženjsko finančni položaj **zadrug** predstavljen **v posebnem poglavju**, ker so bili z metodološkim navodilom za zadruge predpisani nekoliko drugačni poenoteni obrazci letnih poročil. V posebnem poglavju so na kratko predstavljeni tudi bistveni **podatki o poslovanju po posameznih občinah Posavja, dejavnostih in po velikosti družb**.

Pri presoji poslovanja družb v letu 2011 je treba upoštevati, da letna poročila družb zavezanih k reviziji, ob predložitvi **še niso bila revidirana**, kar pomeni da bodo po opravljeni reviziji rezultati njihovega poslovanja lahko tudi nekoliko drugačni.

Odstotki povečanja oz. zmanjšanja, navedeni v tekstu informacije predstavljajo realne vrednosti rasti, ker je pri njihovem izračunu že upoštevana rast cen življenjskih potrebščin v obravnavanem letu, medtem ko so v tabelah in grafih navedene nominalne vrednosti rasti.

1. OSNOVNE ZNAČILNOSTI GOSPODARJENJA V POSAVJU V LETU 2011

1.1. Splošna gibanja v Sloveniji²

V letu 2011 so družbe povečale obseg gospodarske aktivnosti in izkazale ugodnejše poslovne rezultate kot v letu 2010:

→ **Obseg industrijske proizvodnje³** se je v letu 2011 povečal za 2,7 %, v letu 2010 pa za 6,7 %. V zadnjih dveh letih je torej ponovno prišlo do rasti obsega industrijske proizvodnje.

¹ Uradni list RS, št. 42/2006 (60/2006 popr.), 26/2007-ZSDU-B, 33/2007-ZSReg-B, 67/2007-ZTFI (100/2007 popr.), 10/2010, 68/2010, 23/2011 Odl.US: U-I-268/06-35, 42/2011, 83/2011 Odl.US: U-I-165/08-10, Up-1772/08-14, Up-379/09-8.

² AJPES, Informacija o poslovanju gospodarskih družb v RS v letu 2011

- **Cene industrijskih izdelkov pri proizvajalcih** so se povečale za 3,8 %, v letu 2010 pa le za 2,0 %.
- V letu 2011 je bila vrednost **izvoza** 20.477.552 tisoč evrov, vrednost **uvoza** pa 22.158.543 tisoč evrov. Izvoz je bil v primerjavi z letom 2010 večji za 12,2 %, uvoz pa za 11,5 %. **Pokritost uvoza z izvozom** se je nekoliko poslabšala, v letu 2011 je znašala 92,4 %, v letu 2010 pa 92,9 %.
- **Povprečna temeljna obrestna mera** v letu 2011 je bila 2,03 %, v letu 2010 pa 1,92 %⁴.
- **Cene življenjskih potrebščin** so se v letu 2011 povečale za 1,8 %⁵, kar je enako kot v letu 2010.

1.2 Kratek pregled rezultatov poslovanja posavskih družb v letu 2011

Rezultati poslovanja družb Posavja so bili v letu 2011, v primerjavi s podatki za celotno Slovenijo, ugodnejši, vendar kljub temu nekoliko slabši od leta prej. Po pokritju vseh odhodkov in davka od dobička so te družbe izkazale neto čisti dobiček, ki je bil za 24,8 % manjši kot v letu 2010.

Družbe so v letu 2011:

- zaposlovale **8.924 delavcev**, 0,1 % manj kakor v letu 2010 (v Sloveniji 1,1 % več);
- ustvarile **2.319.530 tisoč evrov prihodkov**;
- **povečale prihodke za 28,2 %** (v Sloveniji za 8,1 %), in sicer so bili prihodki na domačem trgu za 6,5 % večji kot v letu 2010, na trgu EU za 29,4 % večji in na trgu izven EU za 116,4 % večji) **in odhodke za 30,0 %** ;
- ustvarile **395.289 tisoč evrov neto dodane vrednosti**, 12,2 % več kakor v letu 2010 (v Sloveniji 4 % več). Neto dodana vrednost na zaposlenega je znašala 44.297 evrov (v Sloveniji 37.512 evrov), 12,4 % več kakor v letu 2010;
- izkazale **48.002 tisoč evrov čistega dobička**, 32,7 % manj kakor v letu 2010. Čisti dobiček je ugotovilo 670 družb, 59,0 % vseh;
- izkazale **11.086 tisoč evrov čiste izgube**, 50,4 % manj kakor v letu 2010. Čisto izgubo je ugotovilo 400 družb, 35,2 % vseh, ki so zaposlovale 20,4 % vseh delavcev;
- izkazale **36.917 tisoč evrov neto čistega dobička**, 23,0 % manj kakor v letu 2010 (v Sloveniji 457.168 tisoč evrov neto čistega dobička). Dve petini čistega dobička, 40,2 %, je prispevalo 5 družb, ki sodijo v dejavnost oskrbe z elektriko, plinom in paro ali pa so z njo povezane.

³ Vir podatkov o rasti cen, o obsegu industrijske proizvodnje in o zunanjetrgovinski menjavi je Statistični urad Republike Slovenije.

⁴ Vir podatkov: Bilten Banke Slovenije, januar 2012, letnik XX, številka 1, str. II-28.

⁵ Podatek o rasti cen življenjskih potrebščin se nanaša na povečanje teh cen v obdobju januar – december 2011 v primerjavi z obdobjem januar – december 2010.

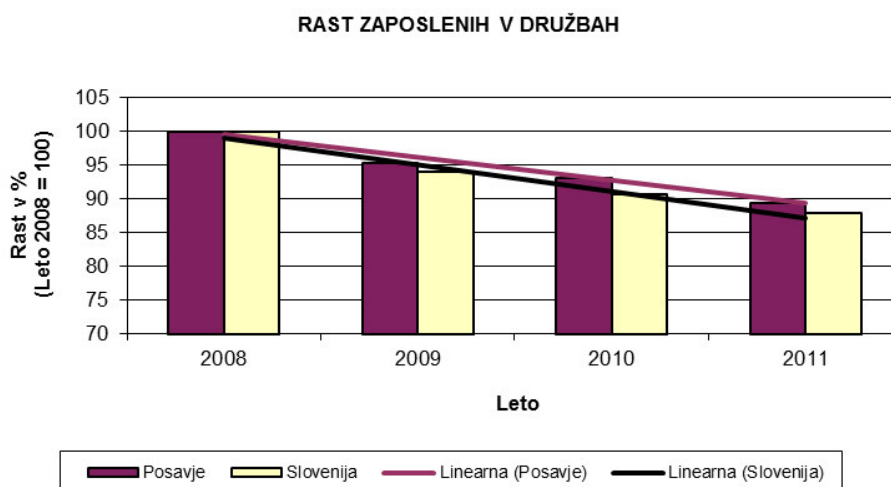
Družbe so ob koncu leta 2011:

- imele **2.614.936 tisoč evrov sredstev (aktiva) oziroma obveznosti do virov sredstev**, 5,9 % več kakor ob koncu leta 2010;
- **dolgoročna sredstva povečale** za 3,7 %, **kratkoročna sredstva pa** za 8,9 %;
- imele **1.672.389 tisoč evrov kapitala**;
- **kapital povečale za 3,8 %, dolgoročne in kratkoročne obveznosti pa skupaj za 4,9%** (v Sloveniji so kapital povečale za 1,8 %, obveznosti pa za 3,9 %). Delež kapitala v virih sredstev je znašal 64,0 % (v Sloveniji 38,1 %); delež kratkoročnih in dolgoročnih obveznosti skupaj pa 30,3 %. Delež sta se, glede na leto 2010, spremenila v korist obveznosti, katerih delež se je povečal za 0,3 %;
- **z dolgoročnimi viri sredstev financirale vsa dolgoročna sredstva in zaloge**, enako ob koncu leta 2010.

Na podatke regije pomembno vpliva 6 družb, ki delujejo na področju elektrogospodarstva, te so dosegle skoraj dve tretjini, 61,3 %, prihodkov, 39,2 % dodane vrednosti ter 52,2 % neto čistega dobička. Brez podatkov za te so **druge družbe** v letu 2011 dosegle 898.083 tisoč evrov prihodkov, 4,9 % več kot leto prej, 241.005 tisoč evrov dodane vrednosti, 6,0 % več kot leto prej ter neto čisti dobiček 17.634 tisoč evrov, več kot trikrat boljši od leta prej (za 310,2 %). Iz navedenega je razvidno, da so tudi druge družbe v letu 2011 poslovale uspešno, med njimi jih je 6 izkazalo čisti dobiček, višji od 1 milijona evrov, od tega 4 iz področja predelovalne dejavnosti. Velika razlika med »elektro družbami« in družbami drugih dejavnosti pa je v podatku o dodani vrednosti na zaposlenega, pri prvih znaša ta 175.171 evrov, pri drugih pa 29.857 evrov.

Posavske družbe so v letu 2011 **zaposlovale** 12 oz 0,1 % delavcev manj kakor v letu 2010, v letu 2010 pa 215 manj kot v letu 2009. Na ravni države je število zaposlenih v družbah v letu 2011 poraslo za 1,1 %.

Rast zaposlenosti v družbah v Posavju in v Sloveniji v obdobju zadnjih štirih let kaže graf:



1.3. Ekonomska vloga Posavja v gospodarstvu Slovenije

Blizu polovice družb izhaja iz Osrednjeslovenske regije. Posavje je bilo v letu 2011 po številu družb na 9. mestu med dvanajstimi statističnimi regijami Slovenije, po zaposlenih in izkazanem čistem dobičku na 10. mestu, po ustvarjenih čistih prihodkih od prodaje ter deležu premoženja na 8. mestu, po deležu čiste izgube na zadnjem mestu, hkrati pa je na 5. mestu po ustvarjenem neto čistem dobičku. V letu 2011 je kar 6 regij izkazalo neto čisto izgubo.

Podrobnejši podatki o udeležbi družb po statističnih regijah so v preglednici:

TEMELJNI PODATKI	DRUŽBE		ZAPOSLENI		ČISTI PRIHODKI OD PRODAJE		VREDNOST AKTIVE NA DAN 31.12.2011		ČISTI DOBIČEK		ČISTA IZGUBA		NETO IZID
	število	delež v %	število	delež v %	znesek v tisoč EUR	delež v %	znesek v tisoč EUR	delež v %	znesek v tisoč EUR	delež v %	znesek v tisoč EUR	delež v %	znesek v tisoč EUR
REGIJE													
SKUPAJ	57.798	100	449.235	100	74.994.882	100	99.418.322	100	2.621.744	100	2.164.576	100	457.168
Pomurska	1.669	2,9	16.647	3,7	1.871.790	2,5	2.025.598	2,0	48.943	1,9	49.658	2,3	-715
Podravska	6.936	12,0	61.817	13,8	7.766.722	10,4	8.254.807	8,3	241.686	9,2	192.396	8,9	49290
Koroška	1.083	1,9	12.156	2,7	1.631.678	2,2	1.334.106	1,3	63.601	2,4	18.410	0,9	45191
Savinjska	5.470	9,5	57.260	12,7	7.983.539	10,6	15.695.825	15,8	252.419	9,6	278.396	12,9	-25977
Zasavska	649	1,1	6.754	1,5	683.936	0,9	734.716	0,7	13.428	0,5	22.458	1,0	-9030
Spodnjeposavs	1.136	2,0	8.924	2,0	2.273.595	3,0	2.614.936	2,6	48.002	1,8	11.086	0,5	36917
Jugovzhodna Slovenija	2.371	4,1	27.020	6,0	4.757.458	6,3	4.464.871	4,5	240.633	9,2	66.319	3,1	174314
Osrednjeslovenska	25.692	44,5	164.854	36,7	34.382.682	45,8	46.258.355	46,5	1.262.325	48,1	994.825	46,0	267499
Gorenjska	5.050	8,6	41.385	9,2	5.347.534	7,1	6.977.248	7,0	198.304	7,6	246.916	11,4	-48612
Notranjsko - kraška	971	1,7	7.960	1,8	1.014.946	1,4	1.011.466	1,0	23.441	0,9	35.384	1,6	-11943
Goriška	2.872	5,0	23.884	5,3	3.346.369	4,5	4.385.645	4,4	105.394	4,0	130.906	6,0	-25512
Obalno - kraška	3.899	6,7	20.574	4,6	3.934.634	5,2	5.660.748	5,7	123.569	4,7	117.822	5,4	5746

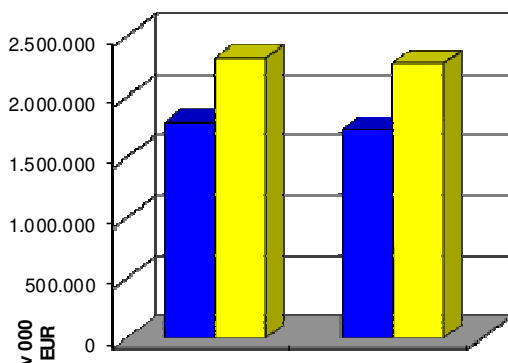
2. REZULTATI POSLOVANJA DRUŽB V LETU 2011

Družbe Posavja so v letu 2011 zaključile poslovanje s pozitivnim neto poslovnim izidom⁶, realno⁷ za 24,8% nižjim kakor leta 2010, razlika med izkazanim čistim dobičkom in čisto izgubo je znašala **36.917 tisoč evrov neto čistega dobička**.

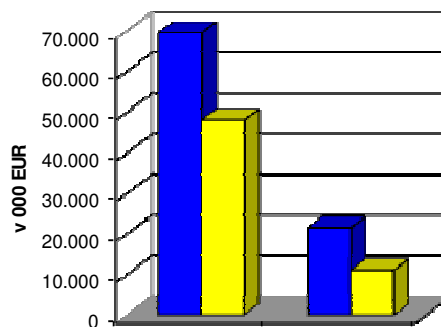
Poslovni izid, ki so ga v letu 2011 ugotovile družbe, je po glavnih postavkah naslednji:

POSTAVKE POSLOVNEGA IZIDA	Znesek v tisoč EUR		Indeks <u>2011</u> <u>2010</u>	Delež v prihodkih (v %)	
	2011	2010		2011	2010
Prihodki	2.319.530	1.784.372	130,0	100,0	100,0
Odhodki	2.273.456	1.725.109	131,8	98,0	96,7
Neto dodana vrednost	395.289	346.685	114,0	17,0	19,4
Čisti dobiček	48.002	69.497	69,1	2,1	3,9
Čista izguba	11.086	21.563	51,4	0,5	1,2
Neto čisti dobiček/izguba	36.917	47.933	77,0	1,6	2,7

PRIHODKI, ODHODKI



ČISTI DOBIČEK IN ČISTA IZGUBA



■ 2010 ■ 2011

Družbe v Posavju so že več let zaporedoma ustvarjale več skupnih prihodkov kot so imele skupnih odhodkov in **kazalnik gospodarnosti** se je do vključno leta 2009 povečeval, zadnji dve leti pa je

⁶ Neto poslovni izid je razlika med ustvarjenim čistim dobičkom in čisto izgubo.

⁷ Podatek o povprečni rasti cen življenjskih potrebščin je 1,8 % in se nanaša na povečanje teh cen v letu 2011 v primerjavi z letom 2010.

nekoliko nazadoval, družbe so v letu 2011 ustvarile na 100 evrov skupnih odhodkov 102,0 evra skupnih prihodkov (leto prej 103,2 evra, v Sloveniji v letu 2011 pa 101,2 evrov).

Uspešnost poslovanja potrjuje tudi **kazalnik čiste dobičkovnosti skupnih prihodkov**, ki meri doseženi neto čisti izid na skupne prihodke. V letu 2011 so družbe na 100 evrov skupnih prihodkov ustvarile 1,6 evra neto čistega dobička (leto prej 2,5 evra, v Sloveniji v letu 2011 pa 0,6 evra).

Kazalnik donosnosti sredstev, izračunan iz razmerja med neto dodano vrednostjo in povprečnimi sredstvi, so družbe nekoliko poboljšale, v letu 2011 so na 100 evrov sredstev ustvarile 15,7 evrov neto dodane vrednosti (v letu 2010 14,5 evrov, v Sloveniji v letu 2011 pa 17,2 evra).

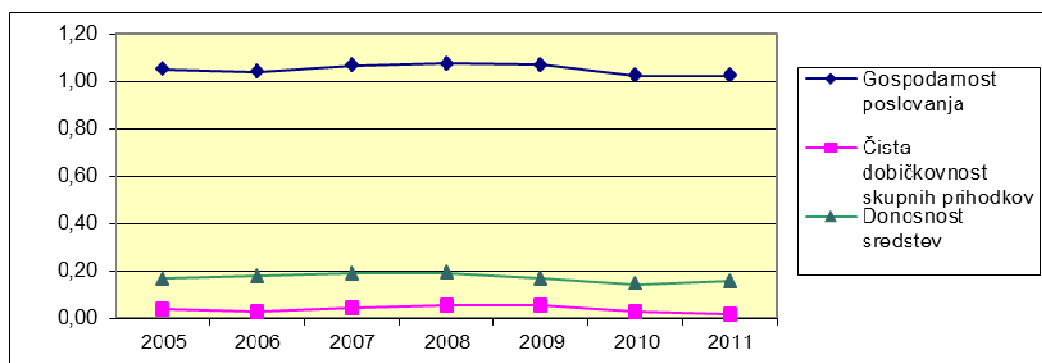
Uspešnost poslovanja družb v Posavju kažejo tudi **kazalniki produktivnosti**, ki so izračunani iz razmerja med učinki poslovnega procesa in vloženim delom za njihovo doseganje. Družbe so v letu 2011:

- na zaposlenega dosegle 260 tisoč evrov skupnih prihodkov (v Sloveniji 175 evra),
- na zaposlenega dosegle 44 tisoč evrov neto dodane vrednosti (v Sloveniji 38 tisoč evrov) ter
- na zaposlenega dosegle 4 tisoč evrov čistega poslovnega izida (v Sloveniji 1 tisoč evra).

Povečala se je tudi **povprečna mesečna plača na zaposlenega**, v letu 2011 je znašala 1.410 evrov, (v Sloveniji 1.416 evrov).

Pomembnejši kazalniki v zadnjih 5 letih so naslednji:

VRSTE KAZALNIKOV	Leto 2007	Leto 2008	Leto 2009	Leto 2010	Leto 2011
I. KAZALNIKI FINANCIRANJA					
1. Delež kapitala v virih sredstev, v %	63,0	60,7	64,3	63,9	64,0
2. Dolgoročna pokritost dolgoročnih sredstev in zalog	0,980	0,989	1,036	1,023	1,035
II. KAZALNIKI GOSPODARNOSTI					
1. Celotna gospodarnost	1,061	1,068	1,071	1,032	1,020
2. Gospodarnost poslovanja	1,066	1,074	1,068	1,025	1,024
3. Čista dobičkovnost skupnih prihodkov	0,042	0,051	0,052	0,025	0,016
III. KAZALNIKI DONOSNOSTI					
1. Donosnost sredstev	0,190	0,192	0,168	0,145	0,157
2. Donosnost kapitala	0,306	0,310	0,267	0,225	0,243
IV. KAZALNIKI PRODUKTIVNOSTI IN DOHODKOVNOSTI					
1. Prihodki na zaposlenca, v EUR	136.658	167.707	173.844	194.355	259.935
2. Neto dodana vrednost na zaposlenega, v EUR	37.201	41.942	42.024	37.904	44.298
3. Čisti poslovni izid na zaposlenega, v EUR	5.801	8.521	9.052	4.815	4.137
4. Povprečna mesečna plača na zaposlenega, v EUR	1.153	1.245	1.291	1.349	1.410

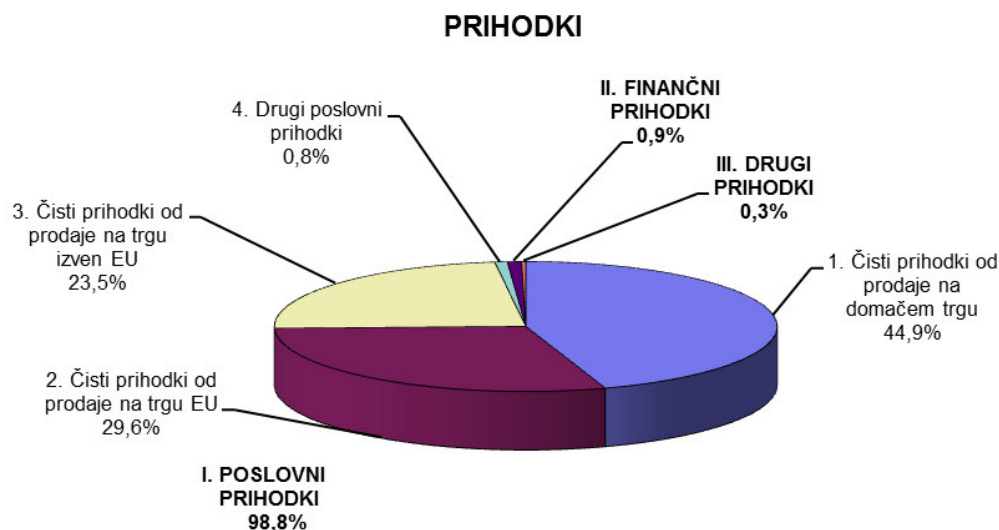


2.1. Prihodki

Družbe so v letu 2011 obračunale **2.319.530 tisoč evrov prihodkov**. Obseg ustvarjenih prihodkov se je povečal za 28,2 %. Posavje je bilo udeleženo v prihodkih Slovenije s 3,0 %, za 0,5 odstotka več kakor leto prej.

Obseg in strukturo posameznih vrst prihodkov v letih 2011 in 2010 podrobneje razčlenjuje preglednica, struktura posameznih vrst prihodkov je razvidna tudi iz grafičnega prikaza:

PRIHODKI	Znesek v tisoč EUR		Indeks	Delež v %	
	2011	2010	<u>2011</u> <u>2010</u>	2011	2010
SKUPAJ	2.319.530	1.784.372	130,0	100,0	100,0
I. POSLOVNI PRIHODKI	2.292.289	1.749.121	131,1	98,8	98,0
1. Čisti prihodki od prodaje na domačem trgu	1.041.245	961.275	108,3	44,9	53,9
2. Čisti prihodki od prodaje na trgu EU	687.477	523.983	131,2	29,6	29,4
3. Čisti prihodki od prodaje na trgu izven EU	544.873	249.760	218,2	23,5	14,0
4. Sprememba vrednosti zalog proizvodov in nedokončane proizvodnje	-709	-1.844	38,4	0,0	-0,1
5. Usredstveni lastni proizvodi in lastne storitve	1.353	803	168,6	0,1	0,0
6. Drugi poslovni prihodki*	18.050	15.145	119,2	0,8	0,8
II. FINANČNI PRIHODKI	20.952	26.757	78,3	0,9	1,5
1. Finančni prihodki iz deležev	10.522	13.971	75,3	0,5	0,8
2. Finančni prihodki iz danih posojil	6.783	6.599	102,8	0,3	0,4
3. Finančni prihodki iz poslovnih terjatev	3.647	6.187	58,9	0,2	0,3
III. DRUGI PRIHODKI	6.288	8.494	74,0	0,3	0,5



Večino, 98,8 %, prihodkov so družbe ustvarile **z rednim poslovanjem**, v letu 2011 so obračunale 2.292.289 tisoč evrov poslovnih prihodkov (realno za 29,3 % več kakor v letu 2010), 44,9 % prihodkov so ustvarile s prodajo na domačem trgu, delež teh prihodkov je manjši kot v letu 2010, ker so se bolj kot prihodki, doseženi na domačem, povečali **prihodki, doseženi na tujem trgu** (realno za 57,5 %, med njimi za 29,4 % na trgih EU in 116,4 % na trgih izven EU). Na povečanje enih kakor na povečanje drugih vrst prihodkov so imele največji vpliv štiri pravne oseba s področja dejavnosti oskrbe z električno energijo, med njimi je ena še posebej izstopala. Sicer je v letu 2011 izvažala četrtnina (25,3 %) vseh družb, skupaj 287.

Obračunani **finančni prihodki** so med prihodki predstavljali 0,9 % delež in so bili v letu 2011 realno za 23,5 % nižji kakor v letu prej. Polovico finančnih prihodkov so predstavljali finančni prihodki iz deležev v kapitalu drugih družb.

Med **občinami Posavja** so dobre tri četrtine prihodkov (78,7 %) ustvarile družbe iz občine Krško, 12,1 % družbe iz občine Brežice, 7,3 % družbe iz občine Sevnica in 1,8 % družbe iz občine Kostanjevica na Krki. Delež družb iz občine Krško se je povečal za 4,3 % na račun zmanjšanja deležev drugih občin, v občini Krško so prihodki porasli v največji meri na račun družb dejavnosti oskrbe z električno energijo, ki so v letu 2011 dosegle za polovico (50,7 %) več prihodkov kot leto prej. Pogled na prihodke družb glede na njihovo **velikost** pa pove, da so velike družbe ustvarile dobri dve tretjini oz. 70,4% prihodkov, 39,3 % več kot leto prej, dobra desetina prihodkov (11,9 %) pa odpade na mikro družbe. Sicer pa so blizu dve tretjini, 61,3 %, prihodkov Posavja (50,7 % več kot leto prej) ustvarile družbe s področja **dejavnosti oskrbe z električno energijo, plinom in paro**⁸.

⁸ Zaradi popolnejše informacije so k podatkom dejavnosti oskrbe z elektriko plinom in paro dodani tudi podatki družbe s področja oskrbe z elektriko plinom in vodo, katerega glavna dejavnost je dejavnost holdingov, ki so sicer obravnavani v okviru finančnih in zavarovalnih dejavnosti.

2.2. Odhodki

Družbe Posavja so za leto 2011 ugotovile za **2.273.456 tisoč evrov** odhodkov, realno za 30,0 % več kot za leto 2010. Odhodki so se povečali za 1,8 % bolj kot prihodki.

Največjo težo med odhodki imajo **poslovni odhodki** z 98,4 %-nim deležem. Družbe so jih v letu 2011 obračunale za 2.237.511 tisoč evrov. **Finančni odhodki** so v strukturi predstavljali le 1,5 % in so bili hkrati realno za 62,1 % višji kakor leto prej.

Odhodke, ki so prav tako kot prihodki razčlenjeni v tri osnovne skupine, prikazuje preglednica:

ODHODKI	Znesek v tisoč EUR		Indeks	Delež v %	
	2011	2010	2011/2010	2011	2010
ODHODKI SKUPAJ	2.273.456	1.725.108	131,8	100,0	100,0
I. POSLOVNI ODHODKI	2.237.511	1.702.858	131,4	98,4	98,7
1. Stroški blaga, materiala in storitev	1.860.442	1.373.626	135,4	81,8	79,6
2. Stroški dela	208.946	204.104	102,4	9,2	11,8
- stroški plač	151.022	146.810	102,9	6,6	8,5
- stroški pokojninskih in drugih socialnih zavarovanj	29.815	28.403	105,0	1,3	1,6
- drugi stroški dela	28.109	28.891	97,3	1,2	1,7
3. Odpisi vrednosti	131.566	96.318	136,6	5,8	5,6
4. Drugi poslovni odhodki	36.557	28.809	126,9	1,6	1,7
II. FINANČNI ODHODKI	33.830	20.639	163,9	1,5	1,2
1. Finančni odhodki iz oslabitve in odpisov finančnih naložb	12.725	1.918	663,6	0,6	0,1
2. Finančni odhodki iz finančnih obveznosti	17.997	15.363	117,1	0,8	0,9
3. Finančni odhodki iz poslovnih obveznosti	3.108	3.358	92,6	0,1	0,2
III. DRUGI ODHODKI	2.114	1.611	131,2	0,1	0,1

2.3 Bruto plače

Povprečna mesečna obračunana bruto plača na območju Posavja je v letu 2011 znašala 1.410 evrov. V primerjavi s povprečno plačo gospodarskih družb v Sloveniji so plače v Posavju, kljub 1,2 % realni rasti, za 0,4 % nižje. Višina plač se med občinami Posavja precej razlikuje. Dosežena raven plač le v občini Krško presega slovensko povprečje, in sicer za 16,8 %, medtem ko v občinah Brežice, Sevnica in še zlasti Kostanjevica na Krki zaostaja (za 13,0, za 15,2 oziroma za 28,4 %).

Podatki o povprečnih bruto plačah v Sloveniji, v regiji in v občinah Posavja so prikazani v naslednji tabeli:

OBČINA	PLAČE Znesek v tisoč EUR	ZAPOSLENI		POVPREČNA PLAČA V EUR		
		2011	2010	2011	2010	indeks 11/10
BREŽICE	32.843	2.223	2.193	1.231	1.195	103,0
KRŠKO	82.817	4.174	4.103	1.653	1.627	101,6
SEVNICA	29.734	2.064	2.152	1.201	1.157	103,8
KOSTANJEVICA NA KRKI	5.629	463	487	1.014	919	110,3
POSAVJE	151.022	8.924	8.936	1.410	1.369	103,0
SLOVENIJA	7.633.166	449.235	444.172	1.416	1.381	102,5

Raven plač v velikih družbah je presegla slovensko povprečje za 25,4 %, v drugih družbah pa so plače zaostajale za slovenskimi, v srednje velikih družbah za 0,4 %, v malih za 7,9 % in v mikro za 21,1 %.

Povprečne plače so bile tudi po dejavnostih zelo različne, v nekaterih so precej presegle povprečno plačo v Sloveniji kakor na primer v dejavnostih oskrbe z elektriko, plinom in vodo za 112,7 %, drugod pa so za povprečno plačo zaostajale, na primer v predelovalni dejavnosti, ki zaposluje 41,2 % delavcev v Posavju, za 9,0 %.

2.4 Dodana vrednost

Dodana vrednost⁹ je novo ustvarjena vrednost in izraža predvsem gospodarsko aktivnost družb. Dosežen obseg dodane vrednosti v znesku 396.343 tisoč evrov se je glede na leto prej povečal za 11,9 %. Dodano vrednost je ustvarilo **839** družb, to je skoraj tri četrtine oz. 73,9 %. Med njimi je 28,1 % takšnih, pri katerih ustvarjena dodana vrednost ne zadošča za pokritje stroškov plač in amortizacije, ki se sicer iz dodane vrednosti primarno pokrivajo in s tem tudi ni ostanka, ki bi ga namenile za odplačilo kreditov, vlaganja v razvoj, dividende lastnikov in drugo.

Družbe, ki iz poslovnih prihodkov niso mogle pokriti niti stroškov materiala, blaga in storitev ter drugih poslovnih odhodkov, so izkazale **izgubo na substanci**, ki je znašala 1.054 tisoč evrov, 47,7 % manj kot leto prej. Takšnih družb je bilo 227, t.j. 20,0 %.

V letu 2011 so družbe ustvarile 395.289 tisoč evrov neto dodane vrednosti¹⁰, 12,2 % več kakor v letu 2010. Izračunana neto dodana vrednost **na zaposlenega** je v Posavju znašala 44.297 evrov, realno 12,4 % več kakor leto prej in je bila 18,1 %, višja kakor v Sloveniji, kjer je znašala 37.512 evrov.

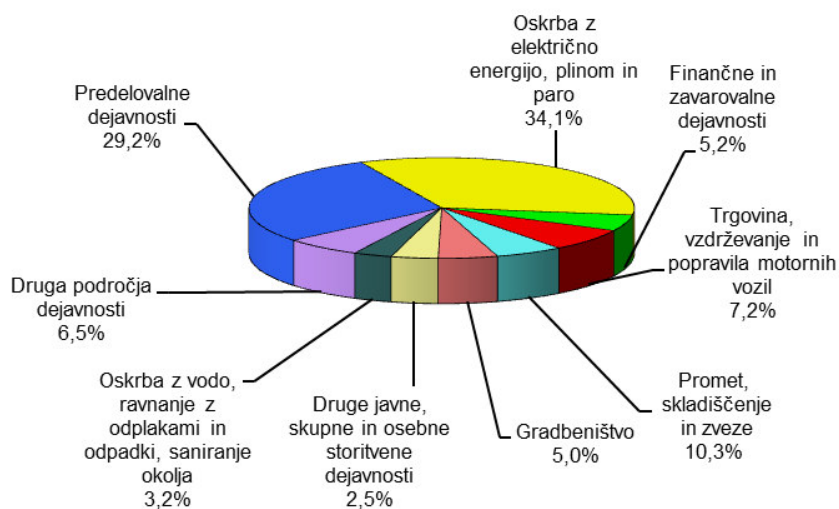
Podatke o ustvarjeni dodani vrednosti in izgubi na substanci v Posavju so podrobneje razčlenjeni v naslednji preglednici in grafu:

⁹ Dodana vrednost je kosmati donos od poslovanja zmanjšan za stroške blaga, materiala in storitev in druge poslovne odhodke.

¹⁰ Neto dodana vrednost je dodana vrednost zmanjšana za izgubo na substanci.

PODROČJA DEJAVNOSTI	DODANA VREDNOST				IZGUBA NA SUBSTANCI				NETO DODANA VREDNOST T v tisoč EUR
	število družb	znesek v tisoč EUR	delež v %	indeks 2011/2010	število družb	znesek v tisoč EUR	delež v %	indeks 2011/2010	
SKUPAJ	839	396.343	100,0	113,7	227	-1.054	100,0	54,1	395.289
A Kmetijstvo, lov, gozdarstvo	13	6.632	1,7	118,8	3	-233	22,1	157,9	6.398
B Rudarstvo	2	519	0,1	150,1	0	0	0,0	-	519
C Predelovalne dejavnosti	154	115.825	29,2	116,4	21	-64	6,0	173,9	115.762
D Oskrba z električno energijo, plinom in paro	10	135.317	34,1	143,9	1	-5	0,4	497,7	135.313
E Oskrba z vodo, ravnanje z odpadki in saniranje okolja	6	12.696	3,2	96,4	2	-18	1,7	-	12.678
F Gradbeništvo	107	19.663	5,0	95,3	23	-21	2,0	4,8	19.642
G Trgovina, vzdrževanje in popravila motornih vozil	222	28.456	7,2	107,7	79	-462	43,8	42,1	27.994
H Promet in skladiščenje	40	6.922	1,7	104,4	12	-80	7,5	556,9	6.843
I Gostinstvo	39	22.563	5,7	99,0	15	-24	2,3	114,2	22.538
J Informacijske in komunikacijske dejavnosti	22	1.262	0,3	99,1	7	-8	0,7	79,0	1.254
K Finančne in zavarovalne dejavnosti	11	20.627	5,2	65,1	6	-22	2,0	31,4	20.605
L Poslovanje z nepremičninami	19	2.373	0,6	87,2	5	-30	2,9	43,2	2.343
M Strokovne, znanstvene in tehnične dejavnosti	142	15.563	3,9	100,2	39	-43	4,1	177,6	15.520
N Druge raznovrstne poslovne dejavnosti	20	4.685	1,2	90,9	3	-23	2,2	135,3	4.662
P Izobraževanje	3	49	0,0	104,7	4	-6	0,6	1.194,3	43
Q Zdravstvo in socialno varstvo	19	2.556	0,6	101,8	1	0	0,0	149,3	2.556
R Kulturne, razvedrilne in rekreacijske dejavnosti	3	32	0,0	117,5	4	-7	0,7	595,9	24
S Druge dejavnosti	7	603	0,2	98,3	2	-8	0,8	688,1	594

NETO DODANA VREDNOST



2.5 Neto poslovni izid

Družbe so v letu 2011 ugotovile pozitiven neto poslovni izid v višini 36.917 tisoč evrov, realno za četrtno (za 24,8 %) nižji kakor leto prej.

Podrobnejša analiza poslovnega izida pokaže, da vsi delni izidi niso bili pozitivni, družbe so ugotovile pozitiven izid iz poslovanja ter pozitivno razliko med drugimi prihodki in odhodki, medtem ko so finančni odhodki presegli finančne prihodke. Skupaj so družbe ugotovile neto celotni dobiček¹¹ 46.073 tisoč evrov, od katerega so plačale še **davek iz dobička 9.157 tisoč evrov**.

V nadaljevanju so v preglednici prikazani stopenjski poslovni izidi, kot so opisani zgoraj:

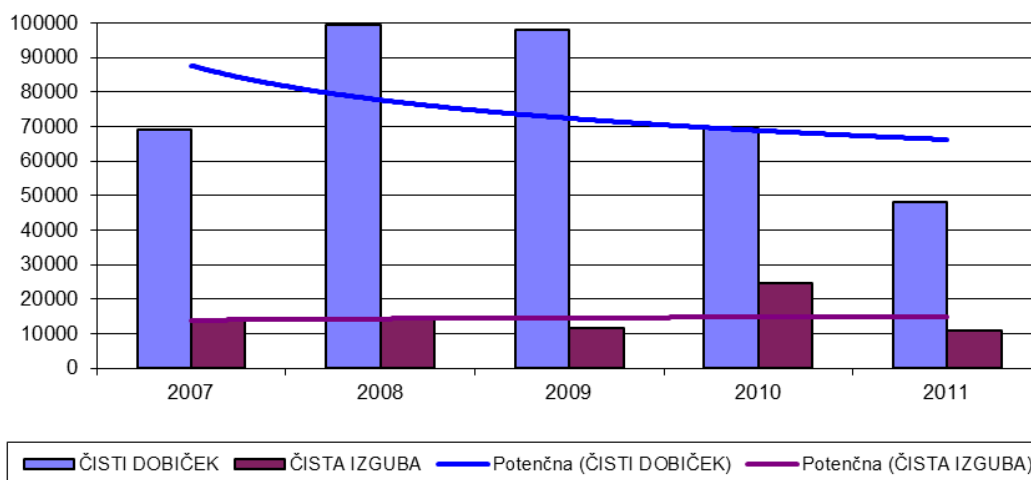
PRIHODKI OZIROMA ODHODKI	PRIHODKI		ODHODKI		RAZLIKA
	znesek v tisoč EUR	delež v %	znesek v tisoč EUR	delež v %	znesek v tisoč EUR
SKUPAJ	2.319.530	100,0	2.273.456	100,0	46.073
Poslovni	2.292.289	98,8	2.237.511	98,4	54.778
Finančni	20.952	0,9	33.830	1,5	-12.878
Drugi	6.288	0,3	2.114	0,1	4.173

Tudi poslovni izid **izvoznikov** je bil ugoden, družbe-izvozniki so izkazale 32.331 tisoč evrov neto čistega dobička. **V primerjavi s podatki drugih družb, ki so vse svoje prihodke ustvarile le na domačem trgu**, so izvozniki svoj neto poslovni izid realno zmanjšali za 23,9 %, neizvozniki pa za 30,3 %. Skoraj štiri petine izvoznikov (227 ali 79,1 %) je ugotovilo čisti dobiček, ta je znašal 38.539 tisoč evrov in predstavljal 80,3 % v Posavju ustvarjenega dobička, čisto izgubo pa je ugotovilo 59 izvoznikov v znesku 6.208 tisoč evrov, ki je predstavljala 56,0 % posavske izgube.

Neto poslovni izidi družb **v zadnjih letih** kažejo, da je posavsko gospodarstvo vsa leta poslovalo pozitivno, do leta 2009 je neto izid rasel, nato pa se je trend obrnil navzdol. Podatki o dobičku in izgubi posavskih družb v preteklih 5 letih so razvidni iz naslednjega grafa:

¹¹ Neto celotni dobiček je pozitivna razlika med prihodki in odhodki.

ČISTI DOBIČEK IN ČISTA IZGUBA PO LETIH



2.6 Čisti dobiček

Ustvarjen čisti dobiček v letu 2011 je znašal 48.002 tisoč evrov. Poslovanje je s čistim dobičkom zaključilo 670 družb, to je slabi dve tretjini (59,0 %), podobno kot leto prej. Realno je obseg ustvarjenega čistega dobička skoraj za tretjino (za 32,7 %) nižji kakor leto prej. Delež čistega dobička v prihodkih je bil v letu 2011 2,1 %, leto prej pa 3,9 %. Pri družbah, ki so poslovale z dobičkom, je bilo zaposlenih 72,5 % oz. 6.008 delavcev.

Dobro tretjino čistega dobička, 36,6 %, sta izkazali 2 družbi, ki delujeta na področju elektrogospodarstva. Med občinami pa so po višini dobička izstopale družbe iz občine Krško, kjer je čisti dobiček, 27.889 tisoč evrov, predstavljal 58,1 % v Posavju ustvarjenega dobička, 27,3 % oziroma 13.091 tisoč evrov čistega dobička so izkazale družbe iz občine Brežice, 9,0 % oziroma 4.323 tisoč evrov družbe iz občine Sevnica, ostalih 5,6 % (2.700 tisoč evrov) pa družbe iz občine Kostanjevica na Krki.

2.7 Čista izguba

Čista izguba je v letu 2011 znašala 11.086 tisoč evrov, obseg izgube je bil glede na leto prej nižji realno za polovico (50,4 %). Izgubo je izkazala dobra tretjina oz. 400 družb (35,2 %), 32 več kakor leto prej. V družbah z izgubo je bilo zaposlenih petino oz. 1.833 delavcev (20,5 %).

Dobri dve petini čiste izgube, 4.799 tisoč evrov oziroma 43,3 %, je ugotovilo 62 družb s področja predelovalne dejavnosti, med njimi ena družba več kot polovico tega zneska, 53,1 %. Med občinami Posavja so največji delež izgube, 52,8 %, izkazale družbe občine Krško, 28,8 % družbe občine Brežice, 18,0% družbe občine Sevnica ter 0,4 % družbe občine Kostanjevica na Krki.

Izgubo, večjo od milijon evrov, je izkazala 1 družba.

66 družb ni izkazalo niti dobička niti izgube, pretežno zato, ker niso poslovale.

3. PREMOŽENJSKO FINANČNI POLOŽAJ DRUŽB

Struktura sredstev in obveznosti do virov sredstev na dan 31.12.2011 se v primerjavi s strukturo na dan 31.12.2010 ni bistveno spremenila.

3.1 Sredstva

Družbe so na dan 31.12.2011 izkazale **2.614.936 tisoč evrov sredstev oziroma obveznosti do virov sredstev**, realno¹² 5,9 % več kakor na dan 31.12.2010.

Med sredstvi je bilo največ, **67,2 %, dolgoročnih sredstev** (1.757.343 tisoč evrov) in **32,8 % kratkoročnih sredstev** (835.607 tisoč evrov). Razmerje med dolgoročnimi in kratkoročnimi sredstvi se je glede na 31.12.2010 spremenilo za 1,4 % v korist kratkoročnih sredstev.

Dobri dve tretjini **dolgoročnih sredstev**, 66,8 %, so bila **opredmetena osnovna sredstva**, njihova vrednost je bila 1.174.192 tisoč evrov in so bila glede na leto prej realno višja za 1,7 odstotka.

Največji del, 49,7 %, **kratkoročnih sredstev** so bile izkazane **kratkoročne poslovne terjatve**, pomemben delež, 21,5 %, pa so predstavljale še zaloge ter kratkoročne finančne naložbe (v kapital drugih družb in kratkoročno dana posojila) z 21,1 %.

3.2 Obveznosti do virov sredstev

Obveznosti do virov sredstev v višini 2.614.936 tisoč evrov so, tako kot sredstva, v letu 2011 realno porasle za 5,9 %.

Pogled na podatke virov sredstev s stališča njihove lastnine kaže na **povečanje tujih virov financiranja sredstev** in zmanjšanje lastnih. **Kapital**, kot lasten vir, ki je konec leta 2011 predstavljal med viri 64,0 % (v Sloveniji 38,1 %), se je realno povečal za 3,8 %, **obveznosti** kot tuj vir financiranja pa so se povečale za 6,9 %.

Družbe, ki so v bilanci stanja izkazale izgubo, večjo od drugih sestavin kapitala, so izkazale **negativni kapital**. Takih družb je bilo 183 in so skupaj izkazale 12.760 tisoč evrov negativnega kapitala.

Ob koncu leta 2011 so družbe **s kapitalom pokrile 92,9 % dolgoročnih sredstev**, ob koncu leta 2010 pa 91,9 %. Tudi dolgoročna sredstva, vključno z zalogami, so bila kvalitetno financirana, in sicer so bila v celoti financirana z dolgoročnimi viri sredstev. **Kazalnik dolgoročne pokritosti dolgoročnih sredstev in zalog** je v letu 2011 znašal 1,023, v letu 2010 pa 1,030. Ob koncu leta 2011 so bile torej tudi vse zaloge financirane z dolgoročnimi viri.

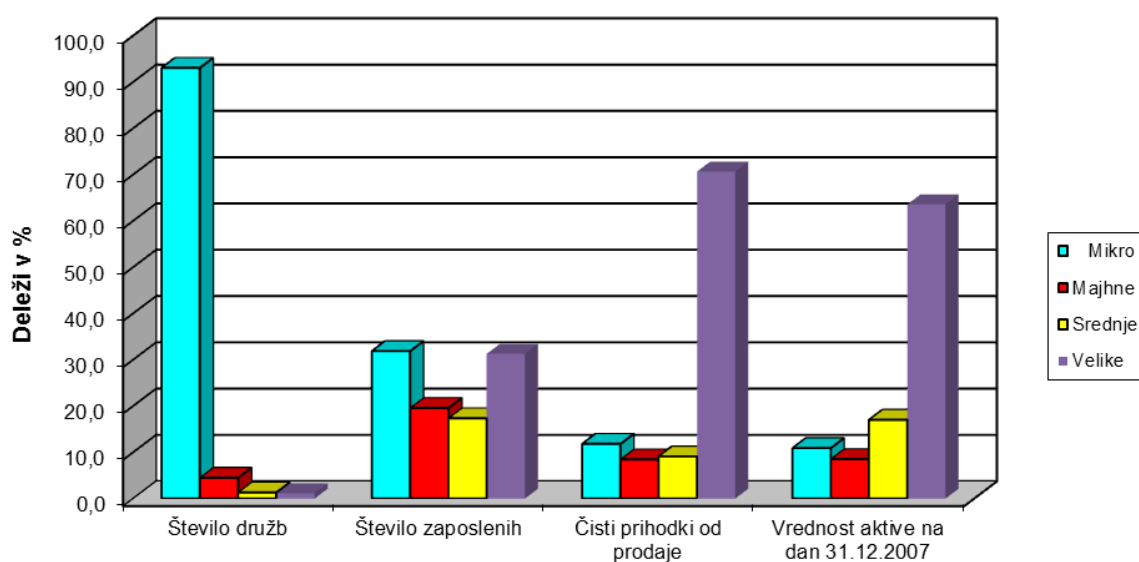
Obseg in struktura posameznih vrst sredstev in obveznosti do virov sredstev sta razvidna iz preglednice:

¹² Podatek o rasti cen življenjskih potrebščin, 2,0 %, se nanaša na povečanje teh cen v decembru 2011 v primerjavi z decembrom 2010.

POSTAVKE SREDSTEV IN OBVEZNOSTI DO VIROV SREDSTEV	Znesek v tisoč EUR		Indeks	Delež v %	
	31.12.2011	31.12.2010	31.12.10=100	31.12.2011	31.12.2010
I. SREDSTVA	2.614.936	2.424.541	107,9	100,0	100,0
A. Dolgoročna sredstva	1.757.343	1.662.626	105,7	67,2	68,6
1. Neopredmetena sredstva in dolgoročne aktivne časovne razmejitve	9.501	8.434	112,7	0,4	0,3
2. Opredmetena osnovna sredstva	1.174.192	1.132.109	103,7	44,9	46,7
3. Naložbene nepremičnine	22.166	19.299	114,9	0,8	0,8
4. Dolgoročne finančne naložbe	493.878	450.929	109,5	18,9	18,6
5. Dolgoročne poslovne terjatve	37.611	32.825	114,6	1,4	1,4
6. Odložene terjatve za davek	19.995	19.030	105,1	0,8	0,8
B. Kratkoročna sredstva	835.607	753.301	110,9	32,0	31,1
1. Sredstva (skupine za odtujitev) za prodajo	4.436	5.699	77,8	0,2	0,2
2. Zaloge	179.625	162.917	110,3	6,9	6,7
3. Kratkoročne finančne naložbe	176.031	200.304	87,9	6,7	8,3
4. Kratkoročne poslovne terjatve	414.893	342.828	121,0	15,9	14,1
5. Denarna sredstva	60.622	41.553	145,9	2,3	1,7
C. Kratkoročne aktivne časovne razmejitve	21.986	8.614	255,2	0,8	0,4
II OBVEZNOSTI DO VIROV SREDSTEV	2.614.936	2.424.541	107,9	100,0	100,0
A. Kapital (1 do 5 - 6 + 7 - 8)	1.672.389	1.580.765	105,8	64,0	65,2
1. Vpoklicani kapital	626.063	618.395	101,2	23,9	25,5
2. Kapitalske rezerve	513.088	495.061	103,6	19,6	20,4
3. Rezerve iz dobička	308.881	284.143	108,7	11,8	11,7
4. Presežek iz prevrednotenja	72.917	31.497	231,5	2,8	1,3
5. Preneseni čisti dobiček	157.379	139.788	112,6	6,0	5,8
6. Prenesena čista izguba	37.180	22.476	165,4	1,4	0,9
7. Čisti dobiček poslovnega leta	41.301	52.005	79,4	1,6	2,1
8. Čista izguba poslovnega leta	10.061	17.647	57,0	0,4	0,7
B. Rezervacije in dolgoročne pasivne časovne razmejitve	103.418	95.943	107,8	4,0	4,0
C. Dolgoročne obveznosti	228.420	205.891	110,9	8,7	8,5
1. Dolgoročne finančne obveznosti	202.326	186.033	108,8	7,7	7,7
2. Dolgoročne poslovne obveznosti	12.968	15.359	84,4	0,5	0,6
3. Odložene obveznosti za davek	13.126	4.500	291,7	0,5	0,2
Č. Kratkoročne obveznosti	564.396	535.691	105,4	21,6	22,1
1. Obveznosti, vključene v skupine za odtujitev	0	0	#DEL/0!	0,0	0,0
2. Kratkoročne finančne obveznosti	193.093	206.693	93,4	7,4	8,5
3. Kratkoročne poslovne obveznosti	371.304	328.998	112,9	14,2	13,6
D. Kratkoročne pasivne časovne razmejitve	46.313	6.250	741,0	1,8	0,3

4 REZULTATI POSLOVANJA DRUŽB GLEDE NA VELIKOST DRUŽB

V skladu z ZGD-1 se družbe razvrščajo po velikosti v mikro, majhne, srednje in velike glede na tri merila: število zaposlenih, obseg prihodkov in obseg povprečnih sredstev. V grafičnem prikazu in v preglednici so osnovni kazalniki velikosti iz statističnih podatkov za leto 2011 razčlenjeni glede na velikost družb:

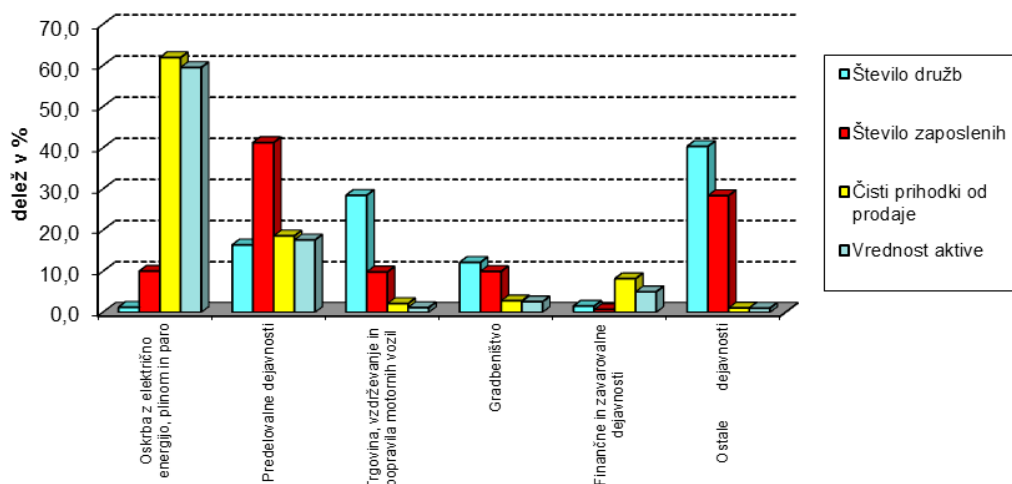


TEMELJNI PODATKI			SKUPAJ	VELIKOST DRUŽB			
				MIKRO	MALE	SREDNJE	VELIKE
DRUŽBE	število		1.136	1.057	51	15	13
	delež v %		100	93,0	4,5	1,3	1,1
ZAPOSLENI	število		8.924	2.842	1.745	1.547	2790
	delež v %		100	31,8	19,6	17,3	31,3
	indeks	11/10	99,9	103,1	99,7	101,3	96,1
PRIHODKI SKUPAJ	znesek v tisoč EUR		2.319.530	276.454	198.544	210.879	1.633.653
	delež v %		100	11,9	8,6	9,1	70,4
	indeks	11/10	130,0	111,2	105,0	111,5	141,1
ČISTI PRIHODKI OD PRODAJE	znesek v tisoč EUR		2.273.595	268.437	192.144	206.848	1.606.167
	delež v %		100	11,8	8,5	9,1	70,6
	indeks	11/10	131,0	112,3	105,7	110,2	142,6
ČISTI PRIHODKI OD PRODAJE NA TUJEM TRGU	znesek v tisoč EUR		1.232.350	59.128	78.259	82.084	1.012.880
	delež v %		100	4,8	6,4	6,7	82,2
	indeks	11/10	159,3	159,5	113,9	113,5	170,1
ODHODKI SKUPAJ	znesek v tisoč EUR		2.273.456	271.978	188.885	204.117	1.608.476
	delež v %		100	12,0	8,3	9,0	70,8
VREDNOST AKTIVE NA DAN 31.12.2007	znesek v tisoč EUR		2.614.936	285.019	222.603	445.170	1.662.144
	delež v %		100	10,9	8,5	17,0	63,6
DODANA VREDNOST	število družb		839	760	51	15	13
	znesek v tisoč EUR		396.343	70.879	56.300	60.968	208.196
	delež v %		100	17,9	14,2	15,4	52,5
	indeks	11/10	113,7	104,5	106,7	106,3	122,0
IZGUBA NA SUBSTANCI	število družb		227	227	0	0	0
	znesek v tisoč EUR		-1.054	-1.054	0	0	0
	delež v %		100	100,0	0,0	0,0	0,0
	indeks	11/10	54,1	54,1	-	-	-
NETO DODANA VREDNOST	znesek v tisoč EUR		395.289	69.825	56.300	60.968	208.196
ČISTI DOBIČEK	število družb		670	606	42	12	10
	znesek v tisoč EUR		48.002	9.195	8.585	6.533	23689
	delež v %		100	19,2	17,9	13,6	49,4
	indeks	11/10	69,1	109,8	112,6	114,3	49,6
ČISTA IZGUBA	število družb		400	387	8	3	2
	znesek v tisoč EUR		11.086	6.630	793	1.026	2637
	delež v %		100	59,8	7,2	9,3	23,8
	indeks	11/10	51,4	101,1	26,3	44,9	27,1
NETO ČISTI DOBIČEK/ČISTA IZGUBA	znesek v tisoč EUR		36.917	2.565	7.792	5.508	21052
	delež v %		100	6,9	21,1	14,9	57,0
	indeks	11/10	77,0	141,1	168,8	160,5	55,3
NDV/ZAPOSLENEGA (v evrih)	znesek	TL	44.297	24.568	32.260	39.423	74.630
	znesek	PL	38.798	23.902	30.151	37.570	58.814
	indeks	11/10	114,2	102,8	107,0	104,9	126,9

5 ZNAČILNOSTI GOSPODARJENJA PO PODROČJIH DEJAVNOSTI

Podrobnejši podatki o poslovanju družb po posameznih področjih standardne klasifikacije dejavnosti so razvidni iz naslednje preglednice in grafa:

		Kmetijstvo, lov, gozdarstvo	Rudarstvo	Predelovalne dejavnosti	Oskrba z električno energijo, plinom in paro	Oskrba z vodo, ravnanje z odpadki in sanitarne	Gradbeništvo	Trgovina, vzdrževanje in popravila motornih vozil	Promet in skladiščenje	Gostinstvo	Informacijske in komunikacijske dejavnosti	Finančne in zavarovalne dejavnosti	Poslovanje z nepremičnimi	Strokovne, znanstvene in tehnične dejavnosti	Druge raznovrstne poslovne dejavnosti	Izobraževanje	Zdravstvo in socialno varstvo	Kulturne, razvedrilne in rekreacijske dejavnosti	Druge dejavnosti	
DRUŽBE	število	1.136	19	2	186	14	8	138	323	58	61	31	16	25	187	24	7	20	8	9
	delež v %	100	1,7	0,2	16,4	1,2	0,7	12,1	28,4	5,1	5,4	2,7	1,4	2,2	16,5	2,1	0,6	1,8	0,7	0,8
ZAPOSLjeni	število	8.924	269	5	3.680	891	520	888	876	231	609	42,68	16,76	59,67	485,9	251,97	2,14	62,29	1,5	32,93
	delež v %	100	3,0	0,1	41,2	10,0	5,8	9,9	9,8	2,6	6,8	0,5	0,2	0,7	5,4	2,8	0,0	0,7	0,0	0,4
	indeks t/pl	99,9	99,2	58,2	97,7	101,1	98,9	107,2	101,7	108,3	100,8	105,2	93,9	72,2	108,8	87,7	214,0	90,6	220,6	110,6
PRIHODKI SKUPAJ	znesek v t	2.319.530	22.315	1.451	432.741	1.422.860	50.384	65.440	188.333	25.246	43.336	3.137	1.336	8.263	40.642	7.494	115	4.999	133	1.305
	delež v %	100	1,0	0,1	18,7	61,3	2,2	2,8	8,1	1,1	1,9	0,1	0,1	0,4	1,8	0,3	0,0	0,2	0,0	0,1
	indeks t/pl	130,0	109,3	180,5	111,6	150,7	101,9	101,9	99,7	128,5	101,6	91,9	93,5	113,6	103,4	91,9	139,6	90,7	73,7	115,9
ČISTI PRIHODKI OD PRODAJE	znesek v t	2.273.595	18.897	1.805	421.922	1.406.805	48.172	63.454	185.751	23.897	39.643	2.844	693	8.709	38.139	6.465	107	4.879	130	1.285
	delež v %	100	0,8	0,1	18,6	61,9	2,1	2,8	8,2	1,1	1,7	0,1	0,0	0,4	1,7	0,3	0,0	0,2	0,0	0,1
	indeks t/pl	131,0	102,9	352,1	111,6	152,3	101,1	103,2	99,6	129,2	100,4	86,0	106,2	123,2	103,1	94,6	130,2	100,7	72,3	116,4
ČISTI PRIHODKI OD PRODAJE NA TUJEM TRGU	znesek v t	1.232.350	4.767	0	287.039	897.185	2.212	2.401	19.883	8.093	163	83	4	899	9.419	76	0	127	0	0
	delež v %	100	0,4	0,0	23,3	72,8	0,2	0,2	1,6	0,7	0,0	0,0	0,0	0,1	0,8	0,0	0,0	0,0	0,0	0,0
	indeks t/pl	159,3	88,8	0,0	115,9	188,6	126,3	144,0	89,2	122,1	72,8	99,4	50,8	101,5	84,6	71,0	-	128,0	-	3,0
ODHODKI SKUPAJ	znesek v t	2.273.456	22.517	1.339	420.508	1.400.580	50.235	63.761	183.887	24.679	40.016	3.051	1.351	8.102	39.585	7.741	104	4.523	143	1.334
	delež v %	100	1,0	0,1	18,5	61,6	2,2	2,8	8,1	1,1	1,8	0,1	0,1	0,4	1,7	0,3	0,0	0,2	0,0	0,1
	indeks t/pl	100	1,0	0,1	18,5	61,6	2,2	2,8	8,1	1,1	1,8	0,1	0,1	0,4	1,7	0,3	0,0	0,2	0,0	0,1
VREDNOST AKTIVE NA DAN 31.12.2007	znesek v t	2.614.936	24.320	3.178	459.569	1.555.593	30.522	67.029	130.113	26.541	178.303	3.401	8.237	28.694	88.949	5.822	234	3.556	138	736
	delež v %	100	0,9	0,1	17,6	59,5	1,2	2,6	5,0	1,0	6,8	0,1	0,3	1,1	3,4	0,2	0,0	0,1	0,0	0,0
	indeks t/pl	100	0,9	0,1	17,6	59,5	1,2	2,6	5,0	1,0	6,8	0,1	0,3	1,1	3,4	0,2	0,0	0,1	0,0	0,0
DODANA VREDNOST	število dru	839	13	2	154	11	6	107	222	40	39	22	10	19	142	20	3	19	3	7
	znesek v t	396.343	6.632	519	115.825	155.552	12.696	19.663	28.456	6.922	22.563	1.262	392	2.373	15.563	4.685	49	2.556	32	603
	delež v %	100	1,7	0,1	29,2	39,2	3,2	5,0	7,2	1,7	5,7	0,3	0,1	0,6	3,9	1,2	0,0	0,6	0,0	0,2
IZGUBA NA SUBSTAN	število dru	227	3	0	21	1	2	23	79	12	15	7	6	5	39	3	4	1	4	2
	znesek v t	-1.054	-233	0	-64	-5	-18	-21	-462	-80	-24	-8	-22	-30	-43	-23	-6	0	-7	-8
	delež v %	100	22,1	0,0	6,0	0,4	1,7	2,0	43,8	7,5	2,3	0,7	2,0	2,9	4,1	2,2	0,6	0,0	0,7	0,8
NETO DODANA VREDI	znesek v t	395.289	6.398	519	115.762	155.547	12.678	19.642	27.994	6.843	22.538	1.254	371	2.343	15.520	4.662	43	2.556	24	594
	delež v %	100	1,6	0,1	29,2	39,2	3,2	5,0	7,2	1,7	5,7	0,3	0,1	0,6	3,9	1,2	0,0	0,6	0,0	0,2
	indeks t/pl	113,7	118,8	150,1	116,4	124,1	96,4	95,3	107,7	104,4	99,0	99,1	96,8	87,2	100,2	90,9	104,7	101,8	117,5	98,3
ČISTI DOBIČEK	število dru	670	10	2	114	11	5	85	181	32	24	16	10	19	119	18	3	15	3	3
	znesek v t	48.002	352	111	13.981	19.307	355	2.098	5.136	813	3.044	121	131	431.480	1.389	194	14	502	1	21
	delež v %	100	0,7	0,2	29,1	40,2	0,7	4,4	10,7	1,7	6,3	0,3	0,9	2,9	0,4	0,0	0,0	1,0	0,0	0,0
ČISTA IZGUBA	število dru	400	6	0	62	1	3	46	123	19	32	13	6	6	59	5	4	5	4	6
	znesek v t	11.086	573	0	4.799	14	319	819	1.796	380	510	58	156	349	636	454	6	152	12	53
	delež v %	100	5,2	0,0	43,3	0,1	2,9	7,4	16,2	3,4	4,6	0,5	1,4	3,2	5,7	4,1	0,1	1,4	0,1	0,5
NETO ČISTI DOBIČEK/ČISTA IZGUBA	znesek v t	36.917	-220	111	9.182	19.294	36	1.279	3.340	433	2.533	64	-25	82	754	-259	7	350	-10	-33
	delež v %	100	-0,6	0,3	24,9	52,3	0,1	3,5	9,0	1,2	6,9	0,2	-0,1	0,2	2,0	-0,7	0,0	0,9	0,0	-0,1
	indeks t/pl	77,0	12,5	881,2	-267,7	75,0	11,2	54,5	296,1	159,5	91,2	117,1	30,8	40,7	43,4	-153,0	44,8	103,2	-234,9	-87,9
NDV/zaposli v evrih	2011	44.297	23.786	105.140	31.457	174.668	24.399	22.124	31.973	29.630	36.990	29.391	22.114	39.270	31.940	18.502	20.229	41.028	16.117	18.048
	2010	38.798	20.052	40.761	26.388	142.244	25.066	24.388	29.406	31.029	37.680	31.162	18.865	32.088	34.724	17.874	46.479	36.492	37.632	20.556
	indeks t/pl	114,2	118,6	257,9	119,2	122,8	97,3	90,7	108,7	95,5	98,2	94,3	117,2	122,4	92,0	103,5	43,5	112,4	42,8	87,8



Dejavnost oskrbe z električno energijo, plinom in paro¹³ je bila tudi v letu 2011 najpomembnejša v večini kategorij, število delovnih mest, ki jih zagotavlja, pa je v primerjavi z doseženimi prihodki, manjše. Družbe te dejavnosti, bilo jih je 14, so ustvarile skoraj dve tretjini prihodkov regije (61,3 %), 48,9 % več kot leto prej, skoraj tri četrtine prihodkov, doseženih na tujem trgu, 72,8 %, ter 39,2 % dodane vrednosti, upravljale z 59,5 % premoženja družb in hkrati zaposlovale 891 (10,0 %) delavcev. Dodana vrednost na zaposlenega znaša 174.668 evrov in precej odstopa navzgor od povprečja regije in države. Neto čisti dobiček je predstavljal 52,3 % posavskega poslovnega rezultata in je bil za dobro četrtino slabši (za 26,8 %) od leta prej. Dejavnost je bila najmočnejše zastopana v občini Krško, kjer so predstavljali prihodki 4 družb te dejavnosti skoraj tri četrtine oz. 74,7 % prihodkov občine, nekoliko manj pa v občini Brežice, kjer so prihodki 2 družb predstavljali 9,9 % prihodkov družb v občini.

Predelovalna dejavnost zagotavlja največ delovnih mest v Posavju, hkrati pa se je tukaj število delovnih mest ponovno nekoliko zmanjšalo, za 2,3 %. S to dejavnostjo se je ukvarjalo 186 družb (16,4 %), ki so zaposlovale 41,2 % delavcev, ustvarile 18,7 % prihodkov v regiji ter dosegle 31.457 evrov dodane vrednosti na zaposlenega. 114 družb je ugotovilo čisti dobiček, 62 pa čisto izgubo, skupaj so **poslovale z neto čistim dobičkom** v znesku 9.182 tisoč evrov, bolje kot leto prej, ko so ugotovile neto čisto izgubo. Predelovalna dejavnost je bila pomembna v vseh občinah Posavja, v občini Kostanjevica na Krki je ustvarila 90,6 % prihodkov, v občini Sevnica 65,1 %, v občini Brežice 20,7 % in v občini Krško 12,3% prihodkov občine. Nominalno pa je največ, to je polovico prihodkov te dejavnosti, 52,1 %, ustvarjenih v občini Krško.

Družbe dejavnosti trgovine, vzdrževanja in popravil motornih vozil so v letu 2011 ustvarile nekoliko manjše prihodke kot v letu 2010, za 2,1 %, **a hkrati večjo neto dodano vrednost,** za 8,7 % **ter boljši neto poslovni izid** skoraj za dva krat (za 194,3 %), ob tem pa povečale tudi število zaposlenih za 1,7 %. Z dejavnostjo se je ukvarjalo 323 družb, med njimi je 181 družb ugotovilo čisti dobiček, 33,5 % višji od leta prej, 123 pa čisto izgubo 34,5 % nižjo od leta prej. Skupni rezultat dejavnosti je bil pozitiven v višini 3.340 tisoč evrov. Dejavnost trgovine vzdrževanja in popravil motornih vozil je največ prihodkov ustvarila v občinah Krško in Brežice. V občini Brežice je dejavnost trgovine, vzdrževanja in popravil motornih vozil najpomembnejša dejavnost, ustvarila je tretjino, 34,4 %, prihodkov občine.

¹³ Zaradi popolnejše informacije so k podatkom dejavnosti oskrbe z elektriko plinom in paro dodani tudi podatki družbe, ki deluje na področju elektrogospodarstva, sicer pa se po glavni dejavnosti uvršča med finančne in zavarovalne dejavnosti.

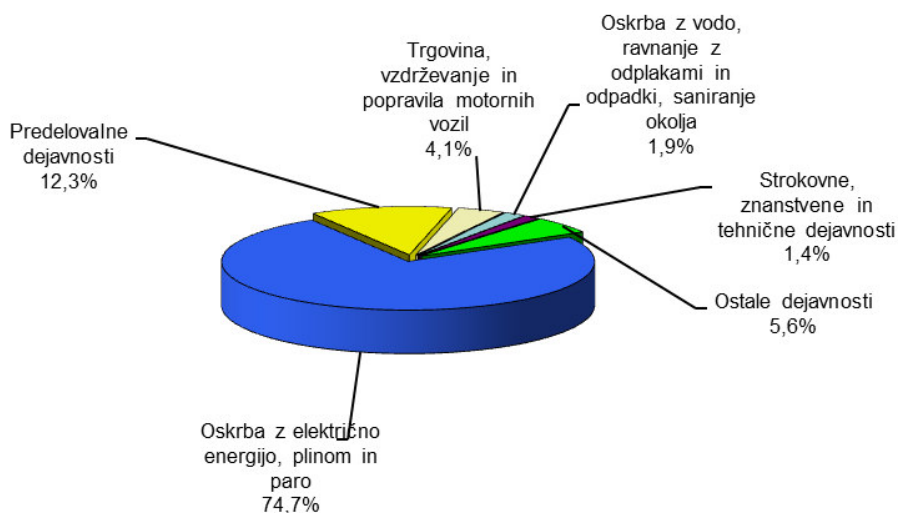
6 ZNAČILNOSTI GOSPODARJENJA V OBČINAH POSAVJA

Gospodarska moč družb v Posavju je precej neenakomerno porazdeljena po posameznih občinah regije in se iz leta v leto nekoliko spreminja, predvsem v korist občine Krško.

Družbe občine KRŠKO so v letu 2011 ustvarile skoraj blizu štiri petine prihodkov posavskih družb prihodke so povečale za tretjino (34,7 %), hkrati pa so nekoliko povečale tudi število zaposlenih, za 1,7 %. V 453 družbah občine Krško je bilo v letu 2011 zaposlenih blizu polovice delavcev (povprečno 4.174 oziroma 46,8 %). Družbe občine Krško so ustvarile 1.825.585 tisoč evrov prihodkov (78,8 %) ter upravljale s 67,3 % oz. 1.760.213 tisoč evrov premoženja. Ustvarile so tudi skoraj tri petine posavskega dobička (58,1 %) in hkrati dobo polovico izgube (52,8 %): čisti dobiček so ugotovile v višini 27.889 tisoč evrov, realno skoraj za polovico (za 49,0 %) manj kakor leto prej, čisto izgubo pa v višini 5.853 tisoč evrov, za dve tretjini manjšo kot v letu 2010 (za 59,5 %). **Neto dodana vrednost na zaposlenega** je v občini Krško znašala 44.297 evrov, bila je za 60,1 % nad povprečjem v Sloveniji in 35,6 % nad povprečjem Posavja ter hkrati realno za 15,6 % višja kakor leta 2010.

V občini Krško je skoraj tri četrtine (74,7 %) prihodkov ustvarilo 7 družb iz dejavnosti **oskrbe z električno energijo, plinom in paro**¹⁴, med njimi so prihodki iz prodaje na tujem trgu predstavljali tudi večji del izvoza družb v občini (85,7 %). Hkrati so te družbe upravljale skoraj s četrtino (73,2 %) premoženja in ustvarile skoraj tri petine (59,2%) dodane vrednosti v občini, čisti dobiček v višini 18.635 tisoč evrov pa je predstavljal dve tretjini (66,8 %) ustvarjenega čistega dobička občine. V občini Krško je bila pomembna tudi **predelovalna dejavnost**, z njo se je ukvarjalo 19,6 % družb, ki so zaposlovale 35,9 % delavcev občine in ustvarile 12,3 % prihodkov ter 20,9 % dodane vrednosti. Njihov neto izid je bil pozitiven (1.643 tisoč evrov) in boljši kakor leto prej, ko je bil negativen. Na slabši rezultat predelovalne dejavnosti je pomembno vplival negativen rezultat ene družbe.

Deleži posameznih dejavnosti v prihodkih občine Krško

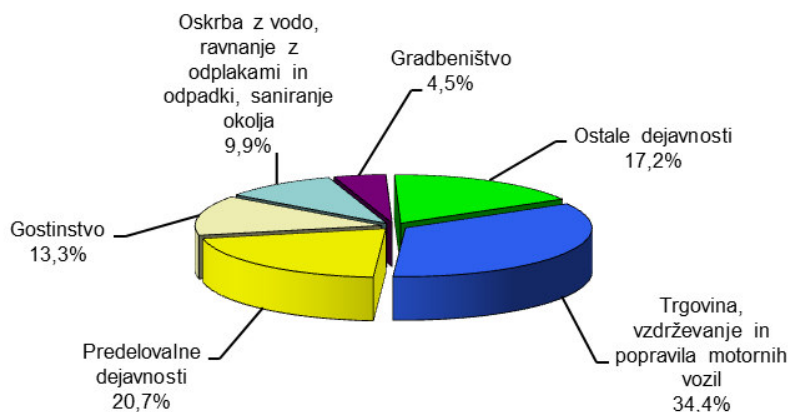


¹⁴ Zaradi popolnejše informacije so k podatkom dejavnosti oskrbe z elektriko plinom in paro dodani tudi podatki družbe s področja oskrbe z elektriko plinom in vodo, katerega glavna dejavnost je dejavnost holdingov, ki so sicer obravnavani v okviru finančnih in zavarovalnih dejavnosti (tudi v zgornjem grafu).

Družbe v občini BREŽICE so ustvarile 12,1 % prihodkov posavskih družb, ki so bili hkrati 13,8% višji kot v letu 2010. V občini Brežice ima svoj sedež 444 družb oz. 39,1 %, te so zaposlovale četrtno delavcev (2.223 oz. 24,9 %), 1,3 % več kot leto prej. Brežiške družbe so ustvarile 12,1 % prihodkov posavskega gospodarstva in 6,2 % prihodkov od prodaje na tujem trgu. Poslovale so pozitivno v znesku 9.899 tisoč evrov, čisti dobiček se je glede na leto prej zmanjšal skoraj za tri četrtine (za 74,5 %), podobno tudi čista izguba (za 74,0 %). **Neto dodana vrednost na zaposlenega** v občini Brežice je znašala 36.084 evrov, 18,5 % manj od povprečja regije in hkrati 4,7 % več kakor v letu 2010.

Pomembnejše dejavnosti v občini Brežice so trgovina, vzdrževanje in popravila motornih vozil, predelovalna dejavnost ter gostinstvo. Z dejavnostjo **trgovine, vzdrževanje in popravil motornih vozil** se je ukvarjalo 175 družb (39,4 %), te so ustvarile dobro tretjino (34,4 %) prihodkov v občini ter izkazale neto čisti dobiček v višini 3.008 tisoč evrov. Družbe **predelovalne dejavnosti**, bilo jih je 45, so zaposlovale 20,3 % delavcev občine, 7,5 % več kot leto prej, ustvarile 20,7 % prihodkov, od tega tri četrtine (75,1 %) s prodajo na tuji trg. Njihov neto čisti dobiček v višini 3.882 tisoč evrov je bil realno za 112,5 % boljši kot leto prej. Dejavnost **gostinstva**, s katero se je ukvarjalo 25 družb, je zaposlovala dobro petino (21,5 %) delavcev in dosegla 13,3 % prihodkov občine. Bila je prva po deležu ustvarjene dodane vrednosti (izkazala jo je 25,4 % v občini) ter poslovala z neto čistim dobičkom 9.960 tisoč evrov.

Deleži posameznih dejavnosti v prihodkih občine Brežice

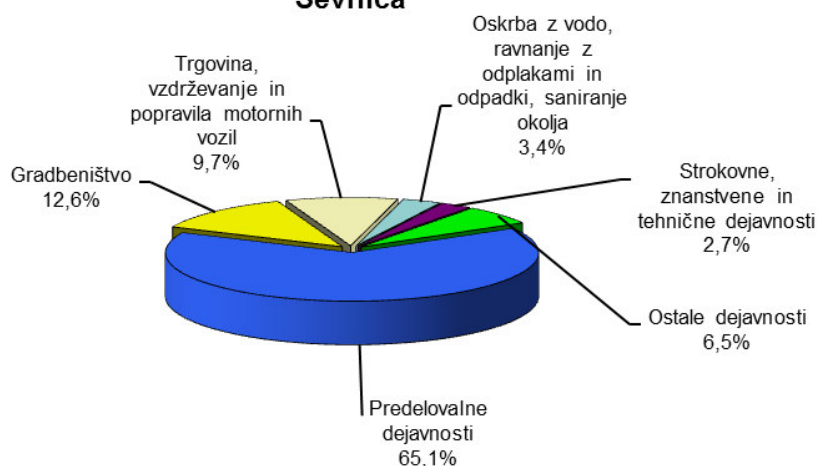


Občina SEVNICA je v letu 2011 štela 213 družb z 2.064 (23,1 % v Posavju) zaposlenimi delavci. **Te so ustvarile 2,8 % prihodkov več kot leto prej in hkrati precej zmanjšale število zaposlenih** (za 4,1 %), poslovale so z neto čistim dobičkom v znesku 2.329 tisoč evrov. V prihodkih in sredstvih Posavja so bile družbe občine Sevnica skromneje udeležene, s 186.655 tisoč evrov sredstev (7,1 %) so ustvarile 169,923 tisoč evrov (7,3 %) prihodkov. Poslovale so bolje kakor leto prej, čisti dobiček se je glede na leto prej realno povečal za 1,5 %, čista izguba pa zmanjšala za 53,7 %. **Neto dodana vrednost na**

zaposlenega je v občini Sevnica znašala 25.686 evrov, realno 7,4 % več kakor leto prej in hkrati 41,0 % manj od povprečja regije.

V občini Sevnica prevladuje **predelovalna dejavnost**. Sicer samo 45 družb (21,1 %) je ustvarilo slabi **dve tretjini (65,1 %) prihodkov občine**, 2,8 % več kot v letu 2010, skoraj vse prihodke občine, dosežene na tujem trgu (94,7 %) ter dve tretjini dodane vrednosti (69,7 %). Dejavnost je poslovala pozitivno, 1.162 tisoč evrov, čisti dobiček je bil 20,3 % višji kot leto prej, čista izguba pa se je zmanjšala za 47,7 %. Druga področja dejavnosti, ki so v občini Sevnica še pomembneje zastopana, so gradbeništvo z 12,6 %-nim deležem prihodkov v občini, ki je v letu 2011 doseglo 0,8 % več prihodkov kot v letu 2010 ter trgovina, vzdrževanje in popravila motornih vozil z 9,7 %-nim deležem ter prihodki, 13,2 % večjimi kot leto prej.

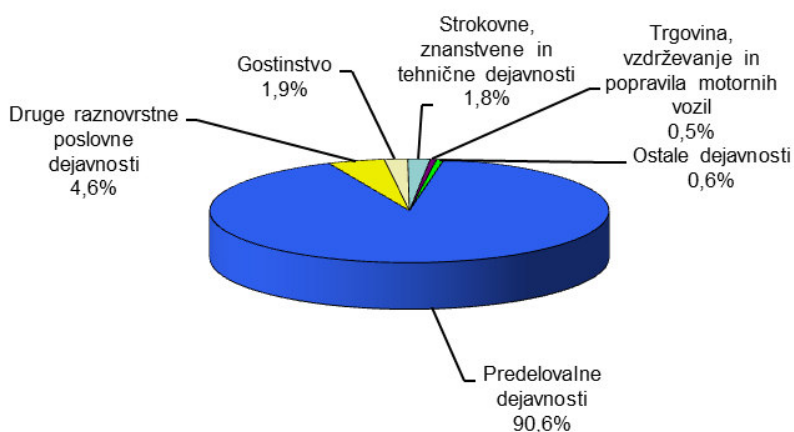
Deleži posameznih dejavnosti v prihodkih občine Sevnica



Občina KOSTANJEVICA NA KRKI je, kot najmanjša občina Posavja, v letu 2011 štela 26 družb, ki so zaposlovale 463 (5,2 %) delavcev. V občini Kostanjevica so se **v letu 2011 prihodki povečali za 2,4%, število zaposlenih pa se je zmanjšalo za 5,1 %**. V prihodkih in sredstvih regije so bile družbe občine Kostanjevica na Krki udeležene skromno, z 32.907 tisoč evrov sredstev (1,3 %) so ustvarile 42.629 tisoč evrov (1,8 %) prihodkov. Družbe so poslovale pozitivno in ugotovile 2.652 tisoč evrov neto čistega dobička, 7,1 % manj kot leto prej. **Neto dodana vrednost na zaposlenega** je znašala 24.612 evrov, skoraj polovico (44,4 %) manj od povprečja regije.

V občini Kostanjevica na Krki povsem prevladuje **predelovalna dejavnost**. Samo 26,9 % oz. 7 družb sodi vanjo, ustvarile pa so skoraj vse (90,6 %) prihodke občine, 3,0 % višje kot leta 2010, ter 81,2 % dodane vrednosti. Dejavnost je poslovala pozitivno (2.496 tisoč evrov neto čistega dobička), 10,9 % slabše kot leto prej.

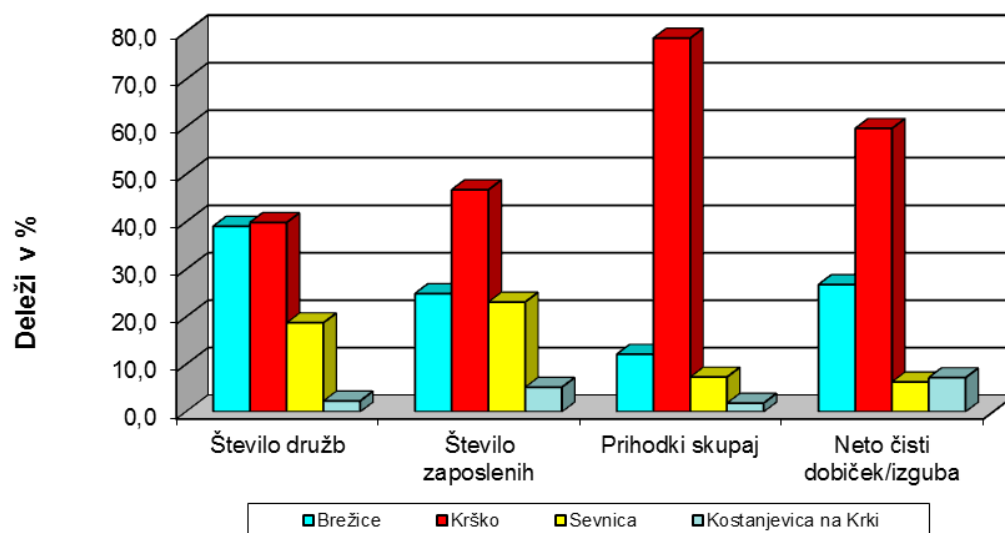
Deleži posameznih dejavnosti v prihodkih občine Kostanjevica na Krki



Podrobnejši podatki o poslovanju družb po posameznih občinah Posavja so razvidni iz naslednje preglednice:

TEMELJNI PODATKI			SKUPAJ	OBČINA			
				Brežice	Krško	Sevnica	Kostanjevica na Krki
DRUŽBE	število		1.136	444	453	213	26
	delež v %		100	39,1	39,9	18,8	2,3
ZAPOSLENI	število		8.924	2.223	4.174	2.064	463
	delež v %		100	24,9	46,8	23,1	5,2
	indeks	11/10	99,9	101,3	101,7	95,9	94,9
PRIHODKI SKUPAJ	znesek v tisoč EUR		2.319.530	281.392	1.825.585	169.923	42629
	delež v %		100	12,1	78,7	7,3	1,8
	indeks	11/10	130,0	115,6	136,5	104,6	104,2
ČISTI PRIHODKI OD PRODAJE	znesek v tisoč EUR		2.273.595	271.505	1.796.737	164.052	41301
	delež v %		100	11,9	79,0	7,2	1,8
	indeks	11/10	131,0	115,8	137,7	104,6	105,8
ČISTI PRIHODKI OD PRODAJE NA TUJEM TRGU	znesek v tisoč EUR		1.232.350	75.935	1.054.934	65.767	35714
	delež v %		100	6,2	85,6	5,3	2,9
	indeks	11/10	159,3	151,1	167,7	107,7	106,5
ODHODKI SKUPAJ	znesek v tisoč EUR		2.273.456	268.593	1.798.506	166.983	39375
	delež v %		100	11,8	79,1	7,3	1,7
VREDNOST AKTIVE NA DAN 31.12.2007	znesek v tisoč EUR		2.614.936	635.161	1.760.213	186.655	32907
	delež v %		100	24,3	67,3	7,1	1,3
DODANA VREDNOST	število družb		839	311	346	160	22
	znesek v tisoč EUR		396.343	80.859	250.954	53.147	11.384
	delež v %		100	20,4	63,3	13,4	2,9
	indeks	$\frac{2011}{2010}$	113,7	107,3	119,1	104,9	95,9
IZGUBA NA SUBSTANCI	število družb		227	109	75	40	3
	znesek v tisoč EUR		-1.054	-649	-271	-134	0
	delež v %		100	61,5	25,7	12,7	0,0
	indeks	$\frac{2011}{2010}$	54,1	63,6	32,4	148,0	15,5
NETO DODANA VREDNOST	znesek v tisoč EUR		395.289	80.210	250.683	53.013	11.383
ČISTI DOBIČEK	število družb		670	253	276	124	17
	znesek v tisoč EUR		48.002	13.091	27.889	4.323	2700
	delež v %		100	27,3	58,1	9,0	5,6
	indeks	$\frac{2011}{2010}$	69,1	135,7	52,8	103,3	93,3
ČISTA IZGUBA	število družb		400	170	143	79	8
	znesek v tisoč EUR		11.086	3.191	5.853	1.993	48
	delež v %		100	28,8	52,8	18,0	0,4
	indeks	$\frac{2011}{2010}$	51,4	91,5	42,3	48,1	50,6
NETO ČISTI DOBIČEK/ČISTA IZGUBA	znesek v tisoč EUR		36.917	9.899	22.036	2.329	2652
	delež v %		100	26,8	59,7	6,3	7,2
	indeks	$\frac{2011}{2010}$	77,0	160,9	56,6	5649,7	94,7
NDV na zaposlenega	v 000		44.297	36.084	60.054	25.686	24.612

Deleži družb, zaposlenih, prihodkov, čistega dobička in čiste izgube v podatkih Posavja v letu 2011 so razvidni iz grafa:



7 POSLOVNI IZID IN PREMOŽENJSKO FINANČNI POLOŽAJ ZADRUG

Zadruge so podatke iz letnih poročil za leto 2011 predložile na poenotениh obrazcih, ki se razlikujejo od poenotениh obrazcev družb¹⁵, zato jih obravnavamo posebej.

Letna poročila na poenotениh obrazcih je za leto 2011 predložilo **16 zadrug**. Zaposlovale so 174 delavcev, 7 manj kot leta 2010. Število zaposlenih v zadrugah je pomenilo 1,9 % zaposlenih v družbah, njihovi prihodki 1,3 % prihodkov družb in njihova sredstva 0,7 % sredstev družb.

7.1 Poslovni izid

V letu 2011 so zadruge ustvarile **30.560 tisoč evrov prihodkov** in **30.454 tisoč evrov odhodkov**. Prihodki so bili realno za 7,9 % višji od leta prej in so se povečali za 1,0 % bolj kot odhodki.

V letu 2011 je **neto dodana vrednost** zadrug znašala **3.436 tisoč evrov**, realno 9,4 % več kakor v letu 2010. Neto dodana vrednost na zaposlenega je znašala 19.707 tisoč evrov, realno 1,8 % manj kakor v letu 2010, ter je bila precej manjša kakor pri družbah.

Skoraj polovico zadrug je poslovalo z izgubo, čisti dobiček je ugotovilo 6 zadrug, čisto izgubo pa 5. Čisti dobiček se je v primerjavi z letom 2010, ko je bil 9 tisoč evrov, povečal in je znašal 132 tisoč evrov, čista izguba pa zmanjšala iz 187 tisoč evrov na 43 tisoč evrov. **Neto čisti dobiček** zadrug je v letu 2011 znašal **89 tisoč evrov** in bil boljši od leta prej, ko je bil negativen v višini 178 tisoč evrov.

7.2 Sredstva in obveznosti do virov sredstev

Zadruge so na dan 31.12.2011 imele **18.262 tisoč evrov sredstev oziroma obveznosti do virov sredstev**, realno 2,9 % manj kakor na dan 31.12.2010. Med sredstvi je bilo 59,0 % dolgoročnih sredstev, 40,6 % kratkoročnih sredstev in 0,3 % kratkoročnih aktivnih časovnih razmejitev.

Med obveznostmi do virov sredstev so imele zadruge 54,4 % kapitala, 3,1 % dolgoročnih obveznosti, 39,6 % kratkoročnih obveznosti, ter 0,1 % rezervacij in pasivnih časovnih razmejitev. Kapital je na dan 31.12.2011 znašal 9.928 tisoč evrov, realno 6,9 % več kakor na dan 31.12.2010. Največ kapitala je bilo zadružnega, 6.997 tisoč evrov, od tega je bilo 6.741 tisoč evrov nerazdeljivega kapitala, preostali del pa so pomenili deleži članov zadruge.

Podrobnejši podatki o poslovanju zadrug po posameznih občinah Posavja so razvidni iz naslednje preglednice:

¹⁵ Izjema je obrazec podatki iz izkaza poslovnega izida, ki je enak tako za družbe kot za zadruge.

TEMELJNI PODATKI		SKUPAJ	OBČINA			
			Brežice	Krško	Sevnica	Kostanjevica na Krki
ZADRUGE	število	16	3	5	6	2
	delež v %	100	18,8	31,3	37,5	12,5
ZAPOSLENI	število	174	13	23	135	3
	delež v %	100	7,3	13,2	77,7	1,8
PRIHODKI SKUPAJ	znesek v tisoč EUR	30.560	3.687	4.292	22.114	468
	delež v %	100	12,1	14,0	72,4	1,5
ČISTI PRIHODKI OD PRODAJE	znesek v tisoč EUR	29.538	2.948	4.220	21.909	461
	delež v %	100	10,0	14,3	74,2	1,6
ČISTI PRIHODKI OD PRODAJE NA TUJEM TRGU	znesek v tisoč EUR	52	0	9	42	0
	delež v %	100	0,0	17,9	82,1	0,0
ODHODKI SKUPAJ	znesek v tisoč EUR	30.454	3.568	4.289	22.110	487
	delež v %	100	11,7	14,1	72,6	1,6
VREDNOST AKTIVE NA DAN 31.12.2007	znesek v tisoč EUR	18.262	4.443	4.764	8.544	510
	delež v %	100	24,3	26,1	46,8	2,8
DODANA VREDNOST	število zadrug	8	1	3	2	2
	znesek v tisoč EUR	3.465	109	742	2.573	40
	delež v %	100	3,1	21,4	74,3	1,2
	indeks $\frac{2011}{2010}$	97,0	49,9	97,1	101,0	104,5
IZGUBA NA SUBSTANCI	število zadrug	3	1	1	1	0
	znesek v tisoč EUR	-29	-29	0	0	0
	delež v %	100	98,8	0,7	0,6	0,0
	indeks $\frac{2011}{2010}$	310,8	365,9	99,5	147,2	0,0
NETO DODANA VREDNOST	znesek v tisoč EUR	3.436	80	742	2.573	40
ČISTI DOBIČEK	število zadrug	6	1	2	2	1
	znesek v tisoč EUR	132	110	18	3	0
	delež v %	100	83,5	13,6	2,6	0,3
	indeks $\frac{2011}{2010}$	1448,4	-	200,9	1684,9	-
ČISTA IZGUBA	število zadrug	5	1	2	1	1
	znesek v tisoč EUR	43	4	19	0	19
	delež v %	100	8,8	45,3	0,4	45,6
	indeks $\frac{2011}{2010}$	22,7	11,0	9936,1	0,1	109,8
NETO ČISTI DOBIČEK/ČISTA IZGUBA	znesek v tisoč EUR	89	106	-1	3	-19
	delež v %	100	119,2	-1,6	3,7	-21,3
	indeks $\frac{2011}{2010}$	-49,9	-311,5	-16,4	-2,4	107,5
Št zaposlenih na zadrugo		10,9	4,2	4,6	22,6	1,6
NDV na zaposlenega	v 000	19.707	6.312	32.257	18.991	12.823

PRILOGE

1. Bilanca stanja na dan 31.12.2011 – Posavje
2. Izkaz poslovnega izda v obdobju 1.1.2011 do 31.12.2011 - Posavje
3. Bilanca stanja na dan 31.12.2011 – občina Krško
4. Izkaz poslovnega izda v obdobju 1.1.2011 do 31.12.2011 – občina Krško
5. Bilanca stanja na dan 31.12.2011 – občina Brežice
6. Izkaz poslovnega izda v obdobju 1.1.2011 do 31.12.2011 – občina Brežice
7. Bilanca stanja na dan 31.12.2011 – občina Sevnica
8. Izkaz poslovnega izda v obdobju 1.1.2011 do 31.12.2011 – občina Sevnica
9. Bilanca stanja na dan 31.12.2011 – občina Kostanjevica na Krki
10. Izkaz poslovnega izda v obdobju 1.1.2011 do 31.12.2011 – občina Kostanjevica na Krki

BILANCA STANJA

GD - POSAVJE

na dan 31.12.2011

Število družb:

1136

v tisoč EUR

1	Postavka 2	Znesek	
		Tekečega leta 3	Prejšnjega leta 4
01	SREDSTVA	2.614.936	2.424.541
02	A. DOLGOROČNA SREDSTVA	1.757.343	1.662.626
03	I. Neopredmetena sredstva in dolgoročne aktivne časovne razm.	9.501	8.434
04	1. Neopredmetena sredstva	8.850	7.847
05	2. Dolgoročne aktivne časovne razmejitve	651	586
06	II. Opredmetena osnovna sredstva	1.174.192	1.132.109
07	III. Naložbene nepremičnine	22.166	19.299
08	IV. Dolgoročne finančne naložbe	493.878	450.929
09	1. Dolgoročne finančne naložbe, razen posojil	464.480	422.329
10	2. Dolgoročna posojila	29.398	28.600
11	V. Dolgoročne poslovne terjatve	37.611	32.825
12	VI. Odložene terjatve za davek	19.995	19.030
13	B. KRATKOROČNA SREDSTVA	835.607	753.301
14	I. Sredstva (skupine za odtujitev) za prodajo	4.436	5.699
15	II. Zaloge	179.625	162.917
16	III. Kratkoročne finančne naložbe	176.031	200.304
17	1. Kratkoročne finančne naložbe, razen posojil	31.952	27.134
18	2. Kratkoročna posojila	144.078	173.170
19	IV. Kratkoročne poslovne terjatve	414.893	342.828
20	V. Denarna sredstva	60.622	41.553
21	C. KRATKOROČNE AKTIVNE ČASOVNE RAZMEJITVE	21.986	8.614
22	Zabilančna sredstva	310.934	287.255
23	OBVEZNOSTI DO VIROV SREDSTEV	2.614.936	2.424.541
24	A. KAPITAL	1.672.389	1.580.765
25	I. Vpoklicani kapital	626.063	618.395
26	1. Osnovni kapital	626.091	618.408
27	2. Nvpoklicani kapital (kot odbitna postavka)	28	13
28	II. Kapitalske rezerve	513.088	495.061
29	III. Rezerve iz dobička	308.881	284.143
30	IV. Presežek iz prevrednotenja	72.917	31.497
31	V. Preneseni čisti poslovni izid (preneseni čisti dobiček/izguba)	120.200	117.313
32	VI. Čisti poslovni izid poslovnega leta (čisti dobiček/čista izguba)	31.240	34.358
33	B. REZERVACIJE IN DOLGOROČNE PASIVNE ČASOVNE RAZMEJITVE	103.418	95.943
34	1. Rezervacije	93.363	86.524
35	2. Dolgoročne pasivne časovne razmejitve	10.055	9.420
36	C. DOLGOROČNE OBVEZNOSTI	228.420	205.891
37	I. Dolgoročne finančne obveznosti	202.326	186.033
38	II. Dolgoročne poslovne obveznosti	12.968	15.359
39	III. Odložene obveznosti za davek	13.126	4.500
40	Č. KRATKOROČNE OBVEZNOSTI	564.396	535.691
41	I. Obveznosti, vključene v skupine za odtujitev	-	-
42	II. Kratkoročne finančne obveznosti	193.093	206.693
43	III. Kratkoročne poslovne obveznosti	371.304	328.998
44	D. KRATKOROČNE PASIVNE ČASOVNE RAZMEJITVE	46.313	6.250
45	Zabilančne obveznosti	310.934	287.255

IZKAZ POSLOVNEGA IZIDA

v obdobju 1.1. do 31.12.2011

GD - POSAVJE

Število družb:

1136

v tisoč EUR

Zapst	Postavka	Znesek	
		Tekočega leta	Prejšnjega leta
1	2	3	4
46	1. ČISTI PRIHODKI OD PRODAJE	2.273.595	1.735.018
47	2. SPREMEMBA VRED. ZALOG PROIZVODOV IN NEDOK. PROIZV.	-709	-1.844
48	3. USREDSTVENI LASTNI PROIZVODI IN LASTNE STORITVE	1.353	803
49	4. DRUGI POSLOVNI PRIHODKI (s prevrednotovalnimi poslov. prih.)	18.050	15.145
50	5. Stroški blaga, materiala in storitev	1.860.442	1.373.626
51	a) Nabav. Vred. prod. blaga in materiala ter stroški porab. materiala	1.629.246	1.153.081
52	b) Stroški storitev	231.196	220.545
53	6. Stroški dela	208.946	204.104
54	a) Stroški plač	151.022	146.810
55	b) Stroški pokojninskih zavarovanj	12.985	12.455
56	c) Stroški drugih socialnih zavarovanj	16.830	15.948
57	č) Drugi stroški dela	28.109	28.891
58	7. Odpisi vrednosti	131.566	96.318
59	a) Amortizacija	124.905	88.884
60	b) Prevredn.posl.odhodki pri neopredm.sredstvih in opredm.osnov.sred.	1.488	1.442
61	c) Prevrednotovalni poslovni odhodki pri obratnih sredstvih	5.172	5.992
62	8. Drugi poslovni odhodki	36.557	28.809
63	9. Finančni prihodki iz deležev	10.522	13.971
64	10. Finančni prihodki iz danih posojil	6.783	6.599
65	11. Finančni prihodki iz poslovnih terjatev	3.647	6.187
66	12. Finančni odhodki iz oslabitve in odpisov finančnih naložb	12.725	1.918
67	13. Finančni odhodki iz finančnih obveznosti	17.997	15.363
68	14. Finančni odhodki iz poslovnih obveznosti	3.108	3.358
69	15. DRUGI PRIHODKI	6.288	8.494
70	16. DRUGI ODHODKI	2.114	1.611
71	17. DAVEK IZ DOBIČKA	9.656	13.610
72	18. ODLOŽENI DAVKI	-499	-2.280
73	19. ČISTI POSLOVNI IZID OBRAČ.OBD.(ČISTI DOBIČEK/IZGUBA)	36.918	47.933
74	20. PRENESENI ČISTI DOBIČEK/ČISTA IZGUBA	122.739	119.393
75	21. ZMANJŠANJE KAPITALSKIH REZERV	120	101
76	22. ZMANJŠANJE REZERV IZ DOBIČKA	89	782
77	a) zmanjšanje zakonskih rezerv	1	152
78	b) zmanjšanje rezerv za lastne delnice in lastne poslovne deleže	0	242
79	c) zmanjšanje statutarnih rezerv	0	0
80	č) zmanjšanje drugih rezerv iz dobička	88	388
81	23. POVEČANJE REZERV IZ DOBIČKA	8.801	17.652
82	a) povečanje zakonskih rezerv	523	488
83	b) povečanje rezerv za lastne delnice in lastne poslovne deleže	38	50
84	c) povečanje statutarnih rezerv	4	0
85	č) povečanje drugih rezerv iz dobička	8.237	17.115
86	24. BILANČNI DOBIČEK/IZGUBA	151.222	152.243

BILANCA STANJA

na dan 31.12.2011

**OBČINA
KRŠKO**

Število družb:

453

v tisoč EUR

1	Postavka 2	Znesek	
		Tekečega leta 3	Prejšnjega leta 4
01	SREDSTVA	1.760.213	1.638.527
02	A. DOLGOROČNA SREDSTVA	1.164.877	1.126.811
03	I. Neopredmetena sredstva in dolgoročne aktivne časovne razm.	3.845	2.826
04	1. Neopredmetena sredstva	3.526	2.543
05	2. Dolgoročne aktivne časovne razmejitve	318	284
06	II. Opredmetena osnovna sredstva	683.554	683.339
07	III. Naložbene nepremičnine	9.535	6.722
08	IV. Dolgoročne finančne naložbe	415.330	387.008
09	1. Dolgoročne finančne naložbe, razen posojil	412.191	383.666
10	2. Dolgoročna posojila	3.139	3.342
11	V. Dolgoročne poslovne terjatve	34.094	28.937
12	VI. Odložene terjatve za davke	18.519	17.979
13	B. KRATKOROČNA SREDSTVA	576.187	505.055
14	I. Sredstva (skupine za odtujitev) za prodajo	2	-
15	II. Zaloge	121.670	107.836
16	III. Kratkoročne finančne naložbe	115.909	135.838
17	1. Kratkoročne finančne naložbe, razen posojil	3.041	3.074
18	2. Kratkoročna posojila	112.867	132.764
19	IV. Kratkoročne poslovne terjatve	308.779	237.909
20	V. Denarna sredstva	29.826	23.473
21	C. KRATKOROČNE AKTIVNE ČASOVNE RAZMEJITVE	19.149	6.661
22	Zabilančna sredstva	208.233	193.946
23	OBVEZNOSTI DO VIROV SREDSTEV	1.760.213	1.638.527
24	A. KAPITAL	1.157.060	1.116.597
25	I. Vpoklicani kapital	511.647	506.551
26	1. Osnovni kapital	511.647	506.551
27	2. Nevpoklicani kapital (kot odbitna postavka)	-	-
28	II. Kapitalske rezerve	265.965	265.493
29	III. Rezerve iz dobička	291.552	267.369
30	IV. Presežek iz prevrednotenja	29.463	8.622
31	V. Preneseni čisti poslovni izid (preneseni čisti dobiček/izguba)	41.745	43.750
32	VI. Čisti poslovni izid poslovnega leta (čisti dobiček/čista izguba)	16.688	24.811
33	B. REZERVACIJE IN DOLGOROČNE PASIVNE ČASOVNE RAZMEJITVE	87.423	80.086
34	1. Rezervacije	81.199	73.976
35	2. Dolgoročne pasivne časovne razmejitve	6.224	6.110
36	C. DOLGOROČNE OBVEZNOSTI	107.718	99.891
37	I. Dolgoročne finančne obveznosti	96.549	94.333
38	II. Dolgoročne poslovne obveznosti	5.858	5.518
39	III. Odložene obveznosti za davke	5.312	40
40	Č. KRATKOROČNE OBVEZNOSTI	364.362	338.319
41	I. Obveznosti, vključene v skupine za odtujitev	-	-
42	II. Kratkoročne finančne obveznosti	102.769	120.645
43	III. Kratkoročne poslovne obveznosti	261.594	217.674
44	D. KRATKOROČNE PASIVNE ČASOVNE RAZMEJITVE	43.649	3.634
45	Zabilančne obveznosti	208.233	193.946

IZKAZ POSLOVNEGA IZIDA

v obdobju 1.1. do 31.12.2011

**OBČINA
KRŠKO**

Število družb:

453

v tisoč EUR

Zapst	Postavka	Znesek	
		Tekočega leta	Prejšnjega leta
1	2	3	4
46	1. ČISTI PRIHODKI OD PRODAJE	1.796.737	1.304.619
47	2. SPREMEMBA VRED. ZALOG PROIZVODOV IN NEDOK. PROIZV.	383	-1.062
48	3. USREDSTVENI LASTNI PROIZVODI IN LASTNE STORITVE	648	302
49	4. DRUGI POSLOVNI PRIHODKI (s prevrednotovalnimi poslov. prih.)	9.174	7.349
50	5. Stroški blaga, materiala in storitev	1.524.518	1.077.682
51	a) Nabav. Vred. prod. blaga in materiala ter stroški porab. materiala	1.394.154	953.263
52	b) Stroški storitev	130.364	124.420
53	6. Stroški dela	115.237	111.594
54	a) Stroški plač	82.816	80.112
55	b) Stroški pokojninskih zavarovanj	7.168	7.075
56	c) Stroški drugih socialnih zavarovanj	10.612	9.960
57	č) Drugi stroški dela	14.642	14.446
58	7. Odpisi vrednosti	102.024	67.455
59	a) Amortizacija	98.344	63.574
60	b) Prevredn.posl.odhodki pri neopredm.sredstvih in opredm.osnov.sred.	750	347
61	c) Prevrednotovalni poslovni odhodki pri obratnih sredstvih	2.930	3.534
62	8. Drugi poslovni odhodki	31.741	23.612
63	9. Finančni prihodki iz deležev	8.697	11.161
64	10. Finančni prihodki iz danih posojil	4.072	4.440
65	11. Finančni prihodki iz poslovnih terjatev	2.472	4.751
66	12. Finančni odhodki iz oslabitve in odpisov finančnih naložb	12.338	585
67	13. Finančni odhodki iz finančnih obveznosti	9.650	7.563
68	14. Finančni odhodki iz poslovnih obveznosti	1.509	1.514
69	15. DRUGI PRIHODKI	3.403	5.966
70	16. DRUGI ODHODKI	1.488	642
71	17. DAVEK IZ DOBIČKA	5.564	10.147
72	18. ODLOŽENI DAVKI	-520	-2.209
73	19. ČISTI POSLOVNI IZID OBRAČ.OBD.(ČISTI DOBIČEK/IZGUBA)	22.037	38.937
74	20. PRENESENI ČISTI DOBIČEK/ČISTA IZGUBA	44.440	45.633
75	21. ZMANJŠANJE KAPITALSKIH REZERV	0	0
76	22. ZMANJŠANJE REZERV IZ DOBIČKA	1	0
77	a) zmanjšanje zakonskih rezerv	0	0
78	b) zmanjšanje rezerv za lastne delnice in lastne poslovne deleže	0	0
79	c) zmanjšanje statutarnih rezerv	0	0
80	č) zmanjšanje drugih rezerv iz dobička	0	0
81	23. POVEČANJE REZERV IZ DOBIČKA	7.722	16.775
82	a) povečanje zakonskih rezerv	380	416
83	b) povečanje rezerv za lastne delnice in lastne poslovne deleže	19	0
84	c) povečanje statutarnih rezerv	0	0
85	č) povečanje drugih rezerv iz dobička	7.323	16.359
86	24. BILANČNI DOBIČEK/IZGUBA	58.861	68.905

BILANCA STANJA

na dan 31.12.2011

**OBČINA
BREŽICE**

Število družb:

444

v tisoč EUR

1	Postavka 2	Znesek	
		Tekečega leta 3	Prejšnjega leta 4
01	SREDSTVA	635.161	592.457
02	A. DOLGOROČNA SREDSTVA	496.532	460.514
03	I. Neopredmetena sredstva in dolgoročne aktivne časovne razm.	4.638	4.584
04	1. Neopredmetena sredstva	4.575	4.533
05	2. Dolgoročne aktivne časovne razmejitve	64	51
06	II. Opredmetena osnovna sredstva	417.109	387.802
07	III. Naložbene nepremičnine	10.701	11.024
08	IV. Dolgoročne finančne naložbe	60.041	52.465
09	1. Dolgoročne finančne naložbe, razen posojil	36.096	30.245
10	2. Dolgoročna posojila	23.945	22.220
11	V. Dolgoročne poslovne terjatve	3.324	3.811
12	VI. Odložene terjatve za davke	718	829
13	B. KRATKOROČNA SREDSTVA	137.539	130.853
14	I. Sredstva (skupine za odtujitev) za prodajo	4.237	5.404
15	II. Zaloge	26.928	25.156
16	III. Kratkoročne finančne naložbe	27.834	38.877
17	1. Kratkoročne finančne naložbe, razen posojil	13.163	13.085
18	2. Kratkoročna posojila	14.671	25.793
19	IV. Kratkoročne poslovne terjatve	54.240	49.842
20	V. Denarna sredstva	24.301	11.574
21	C. KRATKOROČNE AKTIVNE ČASOVNE RAZMEJITVE	1.090	1.089
22	Zabilančna sredstva	69.361	60.113
23	OBVEZNOSTI DO VIROV SREDSTEV	635.161	592.457
24	A. KAPITAL	400.317	375.087
25	I. Vpoklicani kapital	93.459	92.147
26	1. Osnovni kapital	93.472	92.160
27	2. Nevpoklicani kapital (kot odbitna postavka)	13	13
28	II. Kapitalske rezerve	231.821	214.252
29	III. Rezerve iz dobička	9.947	9.343
30	IV. Presežek iz prevrednotenja	21.616	21.645
31	V. Preneseni čisti poslovni izid (preneseni čisti dobiček/izguba)	33.610	31.655
32	VI. Čisti poslovni izid poslovnega leta (čisti dobiček/čista izguba)	9.864	6.045
33	B. REZERVACIJE IN DOLGOROČNE PASIVNE ČASOVNE RAZMEJITVE	10.912	10.864
34	1. Rezervacije	9.161	9.119
35	2. Dolgoročne pasivne časovne razmejitve	1.751	1.746
36	C. DOLGOROČNE OBVEZNOSTI	95.543	86.807
37	I. Dolgoročne finančne obveznosti	86.408	74.567
38	II. Dolgoročne poslovne obveznosti	4.757	7.890
39	III. Odložene obveznosti za davke	4.377	4.351
40	Č. KRATKOROČNE OBVEZNOSTI	126.536	118.287
41	I. Obveznosti, vključene v skupine za odtujitev	-	-
42	II. Kratkoročne finančne obveznosti	56.632	51.564
43	III. Kratkoročne poslovne obveznosti	69.903	66.723
44	D. KRATKOROČNE PASIVNE ČASOVNE RAZMEJITVE	1.853	1.412
45	Zabilančne obveznosti	69.361	60.113

IZKAZ POSLOVNEGA IZIDA

v obdobju 1.1. do 31.12.2011

**OBČINA
BREŽICE**

Število družb:

444

v tisoč EUR

Zapst	Postavka	Znesek	
		Tekočega leta	Prejšnjega leta
1	2	3	4
46	1. ČISTI PRIHODKI OD PRODAJE	271.505	234.441
47	2. SPREMEMBA VRED. ZALOG PROIZVODOV IN NEDOK. PROIZV.	-509	-149
48	3. USREDSTVENI LASTNI PROIZVODI IN LASTNE STORITVE	58	193
49	4. DRUGI POSLOVNI PRIHODKI (s prevrednotovalnimi poslov. prih.)	5.093	3.875
50	5. Stroški blaga, materiala in storitev	192.566	160.277
51	a) Nabav. Vred. prod. blaga in materiala ter stroški porab. materiala	138.548	109.639
52	b) Stroški storitev	54.017	50.638
53	6. Stroški dela	45.626	43.673
54	a) Stroški plač	32.843	31.458
55	b) Stroški pokojninskih zavarovanj	3.011	2.469
56	c) Stroški drugih socialnih zavarovanj	3.102	2.914
57	č) Drugi stroški dela	6.670	6.832
58	7. Odpisi vrednosti	19.579	19.076
59	a) Amortizacija	17.972	17.401
60	b) Prevredn.posl.odhodki pri neopredm.sredstvih in opredm.osnov.sred.	395	456
61	c) Prevrednotovalni poslovni odhodki pri obratnih sredstvih	1.213	1.219
62	8. Drugi poslovni odhodki	3.371	3.770
63	9. Finančni prihodki iz deležev	871	1.879
64	10. Finančni prihodki iz danih posojil	2.141	1.446
65	11. Finančni prihodki iz poslovnih terjatev	576	709
66	12. Finančni odhodki iz oslabitve in odpisov finančnih naložb	289	1.328
67	13. Finančni odhodki iz finančnih obveznosti	5.873	5.445
68	14. Finančni odhodki iz poslovnih obveznosti	902	959
69	15. DRUGI PRIHODKI	1.657	1.109
70	16. DRUGI ODHODKI	387	726
71	17. DAVEK IZ DOBIČKA	2.802	2.160
72	18. ODLOŽENI DAVKI	98	-65
73	19. ČISTI POSLOVNI IZID OBRAČ.OBD.(ČISTI DOBIČEK/IZGUBA)	9.899	6.154
74	20. PRENESENI ČISTI DOBIČEK/ČISTA IZGUBA	33.775	32.426
75	21. ZMANJŠANJE KAPITALSKIH REZERV	120	49
76	22. ZMANJŠANJE REZERV IZ DOBIČKA	0	8
77	a) zmanjšanje zakonskih rezerv	0	3
78	b) zmanjšanje rezerv za lastne delnice in lastne poslovne deleže	0	0
79	c) zmanjšanje statutarnih rezerv	0	0
80	č) zmanjšanje drugih rezerv iz dobička	0	5
81	23. POVEČANJE REZERV IZ DOBIČKA	1.024	848
82	a) povečanje zakonskih rezerv	116	48
83	b) povečanje rezerv za lastne delnice in lastne poslovne deleže	0	50
84	c) povečanje statutarnih rezerv	0	0
85	č) povečanje drugih rezerv iz dobička	908	751
86	24. BILANČNI DOBIČEK/IZGUBA	42.760	37.837

BILANCA STANJA

na dan 31.12.2011

**OBČINA
SEVNICA**

Število družb:

213

v tisoč EUR

1	Postavka 2	Znesek	
		Tekočega leta 3	Prejšnjega leta 4
01	SREDSTVA	166.454	162.418
02	A. DOLGOROČNA SREDSTVA	90.373	69.825
03	I. Neopredmetena sredstva in dolgoročne aktivne časovne razm.	894	898
04	1. Neopredmetena sredstva	625	646
05	2. Dolgoročne aktivne časovne razmejitve	269	252
06	II. Opredmetena osnovna sredstva	68.798	56.506
07	III. Naložbene nepremičnine	1.678	1.179
08	IV. Dolgoročne finančne naložbe	18.124	11.013
09	1. Dolgoročne finančne naložbe, razen posojil	15.980	8.205
10	2. Dolgoročna posojila	2.144	2.808
11	V. Dolgoročne poslovne terjatve	188	70
12	VI. Odložene terjatve za davek	692	160
13	B. KRATKOROČNA SREDSTVA	94.675	91.792
14	I. Sredstva (skupine za odtujitev) za prodajo	196	296
15	II. Zaloge	26.476	25.666
16	III. Kratkoročne finančne naložbe	22.328	16.661
17	1. Kratkoročne finančne naložbe, razen posojil	15.748	10.975
18	2. Kratkoročna posojila	6.580	5.686
19	IV. Kratkoročne poslovne terjatve	41.456	45.129
20	V. Denarna sredstva	4.219	4.042
21	C. KRATKOROČNE AKTIVNE ČASOVNE RAZMEJITVE	1.607	800
22	Zabilančna sredstva	33.340	33.197
23	OBVEZNOSTI DO VIROV SREDSTEV	186.655	162.418
24	A. KAPITAL	88.193	64.890
25	I. Vpoklicani kapital	20.492	19.261
26	1. Osnovni kapital	20.492	19.261
27	2. Nevpoklicani kapital (kot odbitna postavka)	-	-
28	II. Kapitalske rezerve	15.225	15.204
29	III. Rezerve iz dobička	6.898	6.948
30	IV. Presežek iz prevrednotenja	21.831	1.222
31	V. Preneseni čisti poslovni izid (preneseni čisti dobiček/izguba)	21.419	21.514
32	VI. Čisti poslovni izid poslovnega leta (čisti dobiček/čista izguba)	2.328	740
33	B. REZERVACIJE IN DOLGOROČNE PASIVNE ČASOVNE RAZMEJITVE	4.194	4.033
34	1. Rezervacije	2.230	2.474
35	2. Dolgoročne pasivne časovne razmejitve	1.963	1.559
36	C. DOLGOROČNE OBVEZNOSTI	23.976	18.124
37	I. Dolgoročne finančne obveznosti	19.034	16.975
38	II. Dolgoročne poslovne obveznosti	1.505	1.040
39	III. Odložene obveznosti za davek	3.436	109
40	Č. KRATKOROČNE OBVEZNOSTI	69.515	74.276
41	I. Obveznosti, vključene v skupine za odtujitev	-	-
42	II. Kratkoročne finančne obveznosti	33.072	33.543
43	III. Kratkoročne poslovne obveznosti	36.443	40.733
44	D. KRATKOROČNE PASIVNE ČASOVNE RAZMEJITVE	778	1.095
45	Zabilančne obveznosti	33.340	33.197

IZKAZ POSLOVNEGA IZIDA

v obdobju 1.1. do 31.12.2011

**OBČINA
SEVNICA**

Število družb:

213

v tisoč EUR

Zapst	Postavka	Znesek	
		Tekočega leta	Prejšnjega leta
1	2	3	4
46	1. ČISTI PRIHODKI OD PRODAJE	164.052	156.903
47	2. SPREMEMBA VRED. ZALOG PROIZVODOV IN NEDOK. PROIZV.	-494	-1.018
48	3. USREDSTVENI LASTNI PROIZVODI IN LASTNE STORITVE	590	247
49	4. DRUGI POSLOVNI PRIHODKI (s prevrednotovalnimi poslov. prih.)	3.236	3.103
50	5. Stroški blaga, materiala in storitev	113.110	107.451
51	a) Nabav. Vred. prod. blaga in materiala ter stroški porab. materiala	74.176	69.923
52	b) Stroški storitev	38.934	37.528
53	6. Stroški dela	40.186	41.089
54	a) Stroški plač	29.734	29.865
55	b) Stroški pokojninskih zavarovanj	2.632	2.727
56	c) Stroški drugih socialnih zavarovanj	2.319	2.328
57	č) Drugi stroški dela	5.500	6.168
58	7. Odpisi vrednosti	9.205	8.856
59	a) Amortizacija	7.944	7.333
60	b) Prevredn.posl.odhodki pri neopredm.sredstvih in opredm.osnov.sred.	254	285
61	c) Prevrednotovalni poslovni odhodki pri obratnih sredstvih	1.007	1.238
62	8. Drugi poslovni odhodki	1.261	1.188
63	9. Finančni prihodki iz deležev	954	931
64	10. Finančni prihodki iz danih posojil	237	382
65	11. Finančni prihodki iz poslovnih terjatev	351	589
66	12. Finančni odhodki iz oslabitve in odpisov finančnih naložb	98	5
67	13. Finančni odhodki iz finančnih obveznosti	2.410	2.318
68	14. Finančni odhodki iz poslovnih obveznosti	594	626
69	15. DRUGI PRIHODKI	996	1.305
70	16. DRUGI ODHODKI	119	226
71	17. DAVEK IZ DOBIČKA	684	641
72	18. ODLOŽENI DAVKI	-73	0
73	19. ČISTI POSLOVNI IZID OBRAČ.OBD.(ČISTI DOBIČEK/IZGUBA)	2.329	41
74	20. PRENESENI ČISTI DOBIČEK/ČISTA IZGUBA	21.372	20.980
75	21. ZMANJŠANJE KAPITALSKIH REZERV	0	52
76	22. ZMANJŠANJE REZERV IZ DOBIČKA	89	773
77	a) zmanjšanje zakonskih rezerv	1	149
78	b) zmanjšanje rezerv za lastne delnice in lastne poslovne deleže	0	242
79	c) zmanjšanje statutarnih rezerv	0	0
80	č) zmanjšanje drugih rezerv iz dobička	88	383
81	23. POVEČANJE REZERV IZ DOBIČKA	36	29
82	a) povečanje zakonskih rezerv	26	24
83	b) povečanje rezerv za lastne delnice in lastne poslovne deleže	0	0
84	c) povečanje statutarnih rezerv	4	0
85	č) povečanje drugih rezerv iz dobička	6	5
86	24. BILANČNI DOBIČEK/IZGUBA	23.815	22.347

BILANCA STANJA

na dan 31.12.2011

**OBČINA
KOSTANJEVICA
NA KRKI**

Število družb:

26

v tisoč EUR

1	Postavka 2	Znesek	
		Tekečega leta 3	Prejšnjega leta 4
01	SREDSTVA	0	0
02	A. DOLGOROČNA SREDSTVA	32.907	31.140
03	I. Neopredmetena sredstva in dolgoročne aktivne časovne razm.	5.561	5.476
04	1. Neopredmetena sredstva	124	126
05	2. Dolgoročne aktivne časovne razmejitve	23	26
06	II. Opredmetena osnovna sredstva	-	-
07	III. Naložbene nepremičnine	1	24
08	IV. Dolgoročne finančne naložbe	251	375
09	1. Dolgoročne finančne naložbe, razen posojil	383	443
10	2. Dolgoročna posojila	-	-
11	V. Dolgoročne poslovne terjatve	162	222
12	VI. Odložene terjatve za davek	-	3
13	B. KRATKOROČNA SREDSTVA	65	62
14	I. Sredstva (skupine za odtujitev) za prodajo	27.206	25.600
15	II. Zaloge	-	-
16	III. Kratkoročne finančne naložbe	-	-
17	1. Kratkoročne finančne naložbe, razen posojil	9.961	8.927
18	2. Kratkoročna posojila	-	-
19	IV. Kratkoročne poslovne terjatve	9.292	8.339
20	V. Denarna sredstva	1.030	951
21	C. KRATKOROČNE AKTIVNE ČASOVNE RAZMEJITVE	2.276	2.465
22	Zabilančna sredstva	141	64
23	OBVEZNOSTI DO VIROV SREDSTEV	-	-
24	A. KAPITAL	32.907	31.140
25	I. Vpoklicani kapital	26.819	24.193
26	1. Osnovni kapital	466	436
27	2. Nevpoklicani kapital (kot odbitna postavka)	481	436
28	II. Kapitalske rezerve	15	-
29	III. Rezerve iz dobička	77	112
30	IV. Presežek iz prevrednotenja	180	180
31	V. Preneseni čisti poslovni izid (preneseni čisti dobiček/izguba)	- 23.614	- 20.744
32	VI. Čisti poslovni izid poslovnega leta (čisti dobiček/čista izguba)	- 2.456	- 2.532
33	B. REZERVACIJE IN DOLGOROČNE PASIVNE ČASOVNE RAZMEJITVE	292	129
34	1. Rezervacije	889	961
35	2. Dolgoročne pasivne časovne razmejitve	772	955
36	C. DOLGOROČNE OBVEZNOSTI	117	6
37	I. Dolgoročne finančne obveznosti	1.183	1.070
38	II. Dolgoročne poslovne obveznosti	59	66
39	III. Odložene obveznosti za davek	848	911
40	Č. KRATKOROČNE OBVEZNOSTI	-	-
41	I. Obveznosti, vključene v skupine za odtujitev	3.984	4.809
42	II. Kratkoročne finančne obveznosti	-	-
43	III. Kratkoročne poslovne obveznosti	483	745
44	D. KRATKOROČNE PASIVNE ČASOVNE RAZMEJITVE	1.402	1.582
45	Zabilančne obveznosti	32	108

IZKAZ POSLOVNEGA IZIDA

v obdobju 1.1. do 31.12.2011

**OBČINA
KOSTANJEVICA
NA KRKI**

Število družb:

26

v tisoč EUR

Zapst	Postavka	Znesek	
		Tekočega leta	Prejšnjega leta
1	2	3	4
46	1. ČISTI PRIHODKI OD PRODAJE	41.301	39.055
47	2. SPREMEMBA VRED. ZALOG PROIZVODOV IN NEDOK. PROIZV.	-88	385
48	3. USREDSTVENI LASTNI PROIZVODI IN LASTNE STORITVE	57	61
49	4. DRUGI POSLOVNI PRIHODKI (s prevrednotovalnimi poslov. prih.)	547	819
50	5. Stroški blaga, materiala in storitev	30.248	28.216
51	a) Nabav. Vred. prod. blaga in materiala ter stroški porab. materiala	22.367	20.256
52	b) Stroški storitev	7.881	7.960
53	6. Stroški dela	7.897	7.748
54	a) Stroški plač	5.629	5.374
55	b) Stroški pokojninskih zavarovanj	174	184
56	c) Stroški drugih socialnih zavarovanj	797	746
57	č) Drugi stroški dela	1.297	1.445
58	7. Odpisi vrednosti	757	930
59	a) Amortizacija	645	576
60	b) Prevredn.posl.odhodki pri neopredm.sredstvih in opredm.osnov.sred.	90	353
61	c) Prevrednotovalni poslovni odhodki pri obratnih sredstvih	22	1
62	8. Drugi poslovni odhodki	185	239
63	9. Finančni prihodki iz deležev	0	0
64	10. Finančni prihodki iz danih posojil	333	331
65	11. Finančni prihodki iz poslovnih terjatev	247	138
66	12. Finančni odhodki iz oslabitve in odpisov finančnih naložb	0	0
67	13. Finančni odhodki iz finančnih obveznosti	64	37
68	14. Finančni odhodki iz poslovnih obveznosti	104	259
69	15. DRUGI PRIHODKI	232	114
70	16. DRUGI ODHODKI	120	18
71	17. DAVEK IZ DOBIČKA	605	662
72	18. ODLOŽENI DAVKI	-4	-6
73	19. ČISTI POSLOVNI IZID OBRAČ.OBD.(ČISTI DOBIČEK/IZGUBA)	2.652	2.801
74	20. PRENESENI ČISTI DOBIČEK/ČISTA IZGUBA	23.153	20.354
75	21. ZMANJŠANJE KAPITALSKIH REZERV	0	0
76	22. ZMANJŠANJE REZERV IZ DOBIČKA	0	0
77	a) zmanjšanje zakonskih rezerv	0	0
78	b) zmanjšanje rezerv za lastne delnice in lastne poslovne deleže	0	0
79	c) zmanjšanje statutarnih rezerv	0	0
80	č) zmanjšanje drugih rezerv iz dobička	0	0
81	23. POVEČANJE REZERV IZ DOBIČKA	20	0
82	a) povečanje zakonskih rezerv	1	0
83	b) povečanje rezerv za lastne delnice in lastne poslovne deleže	19	0
84	c) povečanje statutarnih rezerv	0	0
85	č) povečanje drugih rezerv iz dobička	0	0
86	24. BILANČNI DOBIČEK/IZGUBA	25.786	23.154

Agencija Republike Slovenije
za javnopravne evidence in storitve,
Izpostava Krško
**Informacija o poslovanju gospodarskih družb in zadrug
v Republiki Sloveniji v letu 2011**

Leto izdaje maj 2012

Izdala, založila in razmnožila
Agencija Republike Slovenije
za javnopravne evidence in storitve,
Izpostava Krško
Cesta 4. julija 42
8270 KRŠKO
telefon 07 4882 940
telefaks 07 4882 936
splet <http://www.ajpes.si>
e-pošta info.kk@ajpes.si

Število izvodov 20