



AJPES
AJ Agencija Republike
Ag Slovenije za javnopravne
Sl evidence in storitve
evi

INFORMACIJA

**O POSLOVANJU GOSPODARSKIH DRUŽB IN ZADRUG
V SPODNJEPOSAVSKI REGIJI**

V LETU 2012

Krško, maj 2013

KAZALO VSEBINE

UVOD	3
1. OSNOVNE ZNAČILNOSTI GOSPODARJENJA V POSAVJU V LETU 2012	3
1.1. Splošna gibanja v Sloveniji.....	3
1.2 Povzetek.....	3
1.3. Ekonomska vloga Posavja v gospodarstvu Slovenije.....	7
2. REZULTATI POSLOVANJA DRUŽB V LETU 2012	8
2.1. Prihodki	10
2.2. Odhodki	12
2.3 Bruto plače	13
2.4 Dodana vrednost	14
2.5 Neto poslovni izid.....	16
2.6 Čisti dobiček.....	17
2.7 Čista izguba.....	17
3. PREMOŽENJSKO FINANČNI POLOŽAJ DRUŽB	18
3.1 Sredstva.....	18
3.2 Obveznosti do virov sredstev	18
4 REZULTATI POSLOVANJA DRUŽB GLEDE NA VELIKOST DRUŽB.....	19
5 ZNAČILNOSTI GOSPODARJENJA PO PODROČJIH DEJAVNOSTI	NAPAKA! ZAZNAMEK NI DEFINIRAN.
6 ZNAČILNOSTI GOSPODARJENJA V OBČINAH POSAVJA	23
7 POSLOVNI IZID IN PREMOŽENJSKO FINANČNI POLOŽAJ ZADRUG	30
PRILOGE	32

UVOD

V informaciji sta predstavljena **poslovni izid in premoženjsko finančni položaj gospodarskih družb** (v nadaljevanju: družbe) in zadrug **v Spodnjeposavski regiji (v nadaljevanju Posavje) v letu 2012**¹. Podlaga so podatki iz letnih poročil za leto 2012, ki so jih družbe skladno z Zakonom o gospodarskih družbah (v nadaljevanju: ZGD-1)² predložile Agenciji Republike Slovenije za javnopravne evidence in storitve (v nadaljevanju: AJPES) do 31. marca 2013.

Pri presoji poslovanja družb v letu 2012 je treba upoštevati, da letna poročila družb zavezanih k reviziji, ob predložitvi **še niso bila revidirana**, kar pomeni da bodo po opravljeni reviziji rezultati njihovega poslovanja lahko tudi nekoliko drugačni.

1. OSNOVNE ZNAČILNOSTI GOSPODARJENJA V POSAVJU V LETU 2012

1.1. Splošna gibanja v Sloveniji³

V letu 2012 se je:

- Fizični obseg industrijske proizvodnje⁴ zmanjšal za 0,5 %, medtem ko se je v letu 2011 povečal za 2,7 %. Padec fizičnega obsega industrijske proizvodnje v letu 2012 (za 0,5 %) je bil manjši kot v letu 2009 (za 16,9 %) in manjši kot v letu 2008 (za 1,5 %).
- Cene industrijskih izdelkov pri proizvajalcih so se povečale za 1,0 %, kar je najmanj v zadnjih treh letih (največ v letu 2011 za 3,8 %).
- V letu 2012 je bila vrednost izvoza 20.883.707 tisoč evrov, vrednost uvoza pa 22.051.478 tisoč evrov. Izvoz je bil v primerjavi z letom 2011 večji le za 0,3 %, uvoz pa manjši za 1,8 %. Pokritost uvoza z izvozom se je izboljšala, v letu 2012 je znašala 94,7 %, v letu 2011 pa 92,4 %.
- Povprečna temeljna obrestna mera se je povečala, v letu 2012 je bila 2,63 %, v letu 2011 pa 2,03%⁵.
- Cene življenjskih potrebščin so se v letu 2012 povečale za 2,6 %⁷, kar je največ v zadnjih štirih letih.

1.2 Povzetek

¹ V informaciji niso zajeti podatki tistih družb, ki imajo v Posavju le poslovno enoto, sedež pa v drugi regiji, med njimi so pomembnejši trgovski centri, poslovne enote bank, zavarovalnic ipd. Prav tako med obravnavanimi podatki ni podatkov o družbah, ki so bile ukinjene med letom ter družb, ki so v stečajnem ali likvidacijskem postopku.

² Uradni list RS, št. 65/2009-UPB3, 83/2009 Odl.US: U-I-165/08-10, Up-1772/08-14, Up-379/09-8, 33/2011, 91/2011, 100/2011 Skl.US: U-I-311/11-5, 32/2012.

³ AJPES, Informacija o poslovanju gospodarskih družb v RS v letu 2012

⁴ Vir podatkov o rasti cen, o obsegu industrijske proizvodnje – začasni podatek in o zunanjetrgovinski menjavi je Statistični urad Republike Slovenije.

⁵ Vir podatkov: Bilten Banke Slovenije, januar 2013, letnik XXII, številka 1, str. II-28.

Za leto 2012 je AJPES predložilo letno poročilo **1.187 družb**⁶, kar je 4,5 % več od števila družb, ki so predložile letna poročila za leto 2011, in **16 zadrug**. Po podatkih Poslovnega registra Slovenije je bil v letu 2012 v Posavju ustanovljenih 179 družb (73,8 % več kakor v letu 2011), s poslovanjem pa je prenehalo 64 družb (5,9 % manj kakor v letu prej) in skupno se je število družb v letu 2012 povečalo za 115. Število zadrug se v letu 2012 ni spremenilo.

Rezultati poslovanja družb Posavja so bili v letu 2012, v primerjavi s podatki za Slovenijo, ugodnejši in hkrati boljši od leta prej. Po pokritju vseh odhodkov in davka od dobička so posavske družbe izkazale neto čisti dobiček, ki je bil za dobro tretjino višji kot v letu 2011.

Na podatke regije pomembno vpliva 6 družb, ki delujejo na področju elektrogospodarstva, te so dosegle več kot dve tretjini, 68,4 %, prihodkov, 37,2 % dodane vrednosti ter 63,5 % neto čistega dobička. Brez podatkov za te **so druge družbe prav tako poslovale uspešno**, v letu 2012 so dosegle 899.733 tisoč evrov prihodkov, sicer 0,8 % manj kot leto prej, a hkrati 249.882 tisoč evrov dodane vrednosti, 3,6 % več kot leto prej ter neto čisti dobiček 18.460 tisoč evrov, 3,1 % več od leta prej. Med njimi jih je 6 izkazalo čisti dobiček, višji od 1 milijona evrov, od tega 4 iz področja predelovalne dejavnosti. Velika razlika med »elektro družbami« in družbami drugih dejavnosti pa je tudi v podatku o dodani vrednosti na zaposlenega, pri prvih znaša ta 155.714 evrov, pri drugih pa 30.632 evrov.

Pogled z drugega zornega kota pove, da **so na ugodne rezultate pomembno vplivale družbe, ki so izvažale, na tuje trge so v letu 2012 prodale kar za tretjino več kot leto prej.** Družbe izvozniki so v letu 2012 povečale neto čisti dobiček za 43,2 %, na 47.207 tisoč tolarjev, medtem ko so družbe, ki niso izvažale, neto čisti dobiček zmanjšale za petino, na 3.308 tisoč tolarjev.

POSTAVKE POSLOVNEGA IZIDA	Zneski v tisoč EUR (razen NDV/zaposlenega)			
	Letno poročilo za leto 2012		Letno poročilo za leto 2011	
	2012	2011*	2011**	2010
Število predloženih letnih poročil družb	1.187	1.187	1.136	1.136
Število zaposlenih	9.016	8.914	8.924	8.936
Prihodki skupaj	2.843.347	2.328.622	2.319.530	1.784.372
Čisti prihodki od prodaje	2.777.974	2.282.609	2.273.595	1.735.018
Čisti prihodki od prodaje na tujem trgu	1.662.216	1.245.478	1.232.350	773.743
Vrednost aktive	2.617.500	2.612.439	2.614.936	2.424.541
Neto dodana vrednost na zaposlenega (v EUR)	43.675	44.373	44.297	38.798
Čisti dobiček	62.357	47.853	48.002	69.497
Čista izguba	11.842	10.662	11.086	21.563
Neto poslovni izid (Čisti dobiček - Čista izguba)	50.514	37.191	36.917	47.933

Opomba: * Podatki za leto 2011 iz letnih poročil za leto 2012

** Podatki za leto 2011 iz letnih poročil za leto 2011

⁶ V informaciji je poslovni izid in premoženjsko finančni položaj zadrug predstavljen v posebnem poglavju (VII. poglavje).

Družbe so v letu 2012:

- imele **9.016 zaposlenih**, 1,1 % manj kakor v letu 2011 (v Sloveniji 0,61 % več);
- ustvarile **2.843.347 tisoč evrov prihodkov**;
- **povečale prihodke za 22,1 %** (v Sloveniji za 2,1 %) in **odhodke za 21,9 %**. Kazalnik celotne gospodarnosti družb se je izboljšal, od 1,020 % na 1,022 % (v Sloveniji se je poslabšal iz od 1,02 % na 1,01 %).
 - Prihodke na domačem trgu so povečale za 7,6 % (v Sloveniji za 0,3 %).
 - Prihodke na tujem trgu so povečale za 33,5 % (v Sloveniji za 8 %), med njimi prihodke na trgu EU za 44,2 % in na trgu izven EU za 19,8 %. K povečanju prihodkov na tujem trgu so največ prispevale družbe iz dejavnosti trgovanja z električno energijo.
 - Prihodki (skupni prihodki in prihodki, doseženi na tujem trgu) so porasli v največji meri na račun družb dejavnosti oskrbe z električno energijo, ki so v letu 2012 dosegle 36,7 % več prihodkov kot leto prej, njihovi prihodki pa so predstavljali dve tretjini, 68,4 %, prihodkov posavskih družb.
 - Med občinami Posavja so dobre štiri petine prihodkov (82,9 %) ustvarile družbe iz občine Krško, desetino, 10,1 %, družbe iz občine Brežice, dobro dvajsetino, 5,6 %, družbe iz občine Sevnica in 1,4 % družbe iz občine Kostanjevica na Krki.
- ustvarile **393.759 tisoč evrov neto dodane vrednosti**, 0,5 % manj kakor v letu 2011 (v Sloveniji 0,1 % manj). Neto dodana vrednost na zaposlenega je znašala 43.675 evrov (v Sloveniji 38.006 evrov), 1,6 % manj kakor v letu 2011;
- imele **54.670 tisoč evrov neto dobička iz poslovanja (EBIT⁷)**, 0,4 % manj kakor v letu 2011;
- imele **178.733 tisoč evrov EBITDA⁸**, 4,2 % manj kakor v letu 2011;
- izkazale **62.357 tisoč evrov čistega dobička**, 30,3 % več kakor v letu 2011. Čisti dobiček je ugotovilo 696 družb, 58,6 % vseh;
- izkazale **11.842 tisoč evrov čiste izgube**, 11,1 % več kakor v letu 2011. Čisto izgubo je ugotovilo 418 družb, 35,2 % vseh, ki so imele 1.343 oz. 14,9 % zaposlenih;
- izkazale **50.514 tisoč evrov neto čistega dobička**, dobro tretjino (35,8 %) več kakor v letu 2011 (v Sloveniji 332.381 tisoč evrov neto čistega dobička, 64 % manj kot leto prej).
 - Največ neto čistega dobička so ugotovile družbe s področja oskrbe z električno energijo, plinom in paro, 31.970 tisoč evrov, s precejšnjim zaostankom pa so ji sledile družbe predelovalnih dejavnosti, 8.511 tisoč evrov, s področja trgovine, vzdrževanja in popravil motornih vozil, 2.445 tisoč evrov in s področja gostinstva, 2.062 tisoč evrov. Družbe naštetih področjih so zmanjšale neto čisti dobiček, razen družb s področja oskrbe z električno energijo, plinom in paro, ki so neto čisti dobiček povečale za tri četrtine (74,0%) glede na leto 2011.

⁷ EBIT je dobiček iz poslovanja zmanjšan za izgubo iz poslovanja.

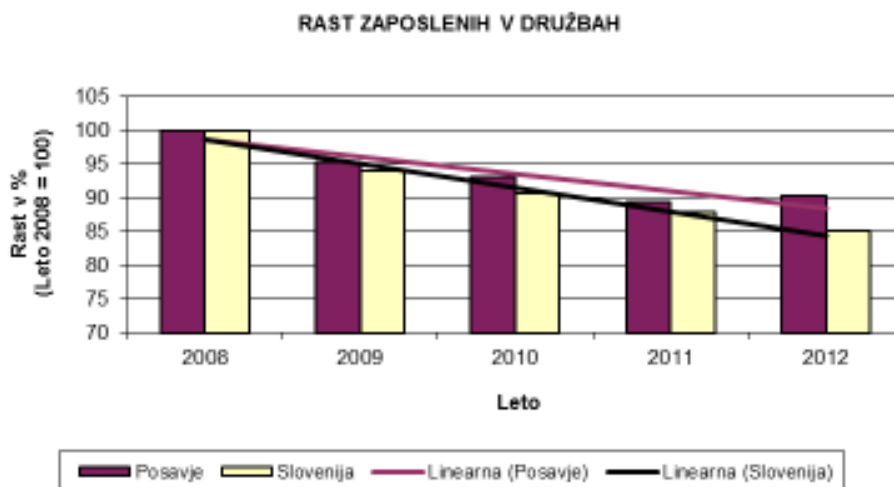
⁸ EBITDA je dobiček iz poslovanja, zmanjšan za izgubo iz poslovanja ter povečan za amortizacijo in druge odpise vrednosti.

- Največ neto čiste izgube, 190 tisoč evrov, so ugotovile družbe s področja poslovanja z nepremičninami, ki so v letu 2011 poslovale pozitivno (49 tisoč evrov neto čistega dobička).
- S stališča velikosti družb so na boljše rezultate poslovanja v letu 2012 najbolj vplivale velike družbe, ki so povečale neto čisti dobiček od 23.671 tisoč evrov v letu 2011 na 35.053 tisoč evrov v letu 2012. Rezultate so izboljšale tudi mikro družbe, skoraj za tretjino, ter srednje velike družbe za 4,4 %, poslabšale pa le male družbe, in sicer so neto čisti dobiček zmanjšale, od 8.183 tisoč evrov v letu 2011 na 6.389 tisoč evrov v letu 2012.

Družbe so v bilanci stanja ob koncu leta 2012 izkazale:

- **2.617.500 tisoč evrov sredstev (aktiva) oziroma obveznosti do virov sredstev**, 0,2 % (5.062 tisoč evrov) več kakor ob koncu leta 2011;
- **dolgoročna sredstva povečale** za 0,4 %, **kratkoročna sredstva pa zmanjšale** za 1,7 %;
- imele **1.673.219 tisoč evrov kapitala**;
- **kapital povečale za 0,1 %**, **dolgoročne in kratkoročne obveznosti pa zmanjšale skupaj za 0,7 %** (v Sloveniji so kapital zmanjšale za 0,3 %, obveznosti pa za 4,1 %). Delež kapitala v virih sredstev je znašal 63,9 % (v Sloveniji 38,8 %); delež kratkoročnih in dolgoročnih obveznosti skupaj pa 30,0 %. Delež sta se, glede na leto 2011, spremenila v korist obveznosti, katerih delež se je povečal za 0,3 %;
- **z dolgoročnimi viri sredstev financirale vsa dolgoročna sredstva in zaloge**, enako ob koncu leta 2011.

Posavske družbe so v letu 2012 imele **102 zaposlena več** (1,1 %) kakor v letu 2011, na ravni države pa je število zaposlenih v družbah v letu 2012 poraslo za 0,6 %. Število zaposlenih v družbah v Posavju je v zadnjih 5 letih padalo počasneje kakor v Sloveniji, kar kaže tudi graf:



1.3. Ekonomska vloga Posavja v gospodarstvu Slovenije

Blizu polovice, 44,3 %, družb izhaja iz Osrednjeslovenske regije. Posavje je bilo v letu 2012 med dvanajstimi statističnimi regijami Slovenije po številu družb in izkazanem čistem dobičku na 9. mestu, po zaposlenih na 10. mestu, **po ustvarjenih čistih prihodkih od prodaje ter deležu premoženja na 8. mestu**, po deležu čiste izgube na zadnjem mestu, hkrati pa je **na 3. mestu po ustvarjenem neto čistem dobičku**. V letu 2012 je sicer kar 5 regij izkazalo neto čisto izgubo.

Podrobnejši podatki o udeležbi družb po statističnih regijah so v preglednici:

TEMELJNI PODATKI	DRUŽBE		ZAPOSLENI		ČISTI PRIHODKI OD PRODAJE		VREDNOST AKTIVE NA DAN 31.12.2011			ČISTI DOBIČEK		ČISTA IZGUBA		NETO IZID
	število	delež v %	število	delež v %	znesek v tisoč EUR	delež v %	znesek v tisoč EUR	delež v %	znesek v tisoč EUR	delež v %	znesek v tisoč EUR	delež v %	znesek v tisoč EUR	
REGIJE														
SKUPAJ	59.726	100	435.059	100	75.667.187	100	96.814.562	100	2.654.444	100	2.322.063	100	332.381	
Pomurska	1.683	2,8	15.907	3,7	2.032.286	2,7	2.102.626	2,2	64.197	2,4	35.806	1,5	28391	
Podravska	7.304	12,2	60.364	13,9	7.598.138	10,0	7.914.379	8,2	243.755	9,2	288.197	12,4	-44442	
Koroška	1.135	1,9	12.089	2,8	1.601.485	2,1	1.340.798	1,4	59.335	2,2	25.451	1,1	33884	
Savinjska	5.701	9,5	55.291	12,7	7.640.379	10,1	15.623.776	16,1	251.595	9,5	226.264	9,7	25331	
Zasavska	655	1,1	6.430	1,5	642.142	0,8	698.804	0,7	14.388	0,5	26.519	1,1	-12131	
Spodnjeje posavska	1.187	2,0	9.016	2,1	2.777.974	3,7	2.617.500	2,7	62.357	2,3	11.842	0,5	50514	
Jugovzhodna Slovenija	2.414	4,0	25.537	5,9	4.550.143	6,0	4.556.132	4,7	248.727	9,4	58.923	2,5	189804	
Osrednjeslovenska	26.483	44,3	163.037	37,5	35.617.656	47,1	45.477.712	47,0	1.262.931	47,6	1.017.152	43,8	245780	
Gorenjska	5.203	8,6	38.054	8,7	5.369.583	7,1	6.596.544	6,8	192.624	7,3	197.961	8,5	-5337	
Notranjsko - kraška	974	1,6	8.147	1,9	1.007.993	1,3	926.595	1,0	23.785	0,9	21.262	0,9	2523	
Goriška	2.896	4,8	22.532	5,2	3.105.936	4,1	3.930.978	4,1	115.023	4,3	149.698	6,4	-34674	
Obalno - kraška	4.091	6,8	18.654	4,3	3.723.472	4,9	5.028.717	5,2	115.726	4,4	262.989	11,3	-147262	

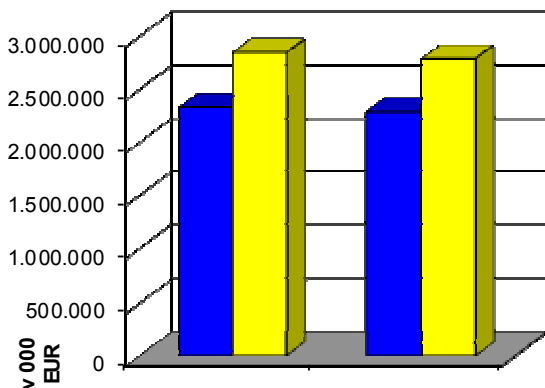
2. REZULTATI POSLOVANJA DRUŽB V LETU 2012

Družbe Posavja so v letu 2012 zaključile poslovanje s pozitivnim neto poslovnim izidom⁹, za dobro tretjino, 35,8 %, višjim kakor leta 2011, razlika med izkazanim čistim dobičkom in čisto izgubo je znašala **50.514 tisoč evrov neto čistega dobička**.

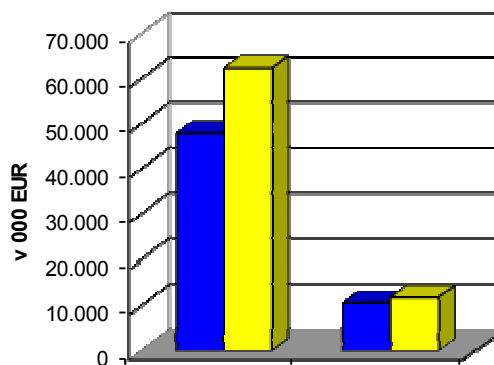
Poslovni izid, ki so ga v letu 2012 ugotovile družbe, je po glavnih postavkah naslednji:

POSTAVKE POSLOVNEGA IZIDA	Znesek v tisoč EUR		Indeks <u>2012</u> <u>2011</u>	Delež v prihodkih (v %)	
	2012	2011		2012	2011
Prihodki	2.843.347	2.328.622	122,1	100,0	100,0
Odhodki	2.782.760	2.282.288	121,9	97,9	98,0
Neto dodana vrednost	393.759	395.551	99,5	13,8	17,0
Čisti dobiček	62.357	47.853	130,3	2,2	2,1
Čista izguba	11.842	10.662	111,1	0,4	0,5
Neto čisti dobiček/izguba	50.514	37.191	135,8	1,8	1,6

PRIHODKI, ODHODKI



ČISTI DOBIČEK IN ČISTA IZGUBA



■ 2011 ■ 2012

Družbe v Posavju so že več let zaporedoma ustvarjale več prihodkov kot so imele odhodkov in **kazalnik gospodarnosti** se je po dveh letih padanja ponovno izboljšal, družbe so v letu 2012 ustvarile na 100

⁹ Neto poslovni izid je razlika med ustvarjenim čistim dobičkom in čisto izgubo.

evrov skupnih odhodkov 102,2 evra skupnih prihodkov (leto prej 102,0 evra, v Sloveniji v letu 2012 pa 101,0 evrov).

Uspešnost poslovanja potrjuje tudi **kazalnik čiste dobičkovnosti skupnih prihodkov**, ki meri doseženi neto čisti izid na skupne prihodke. V letu 2012 so družbe na 100 evrov skupnih prihodkov ustvarile 1,8 evra neto čistega dobička (leto prej 1,6 evra, v Sloveniji v letu 2012 pa 0,4 evra).

Kazalnik donosnosti sredstev, izračunan iz razmerja med neto dodano vrednostjo in povprečnimi sredstvi, so družbe nekoliko poslabšale, v letu 2012 so na 100 evrov sredstev ustvarile 15,1 evrov neto dodane vrednosti (v letu 2011 15,7 evrov, v Sloveniji v letu 2012 pa 17,1 evra).

Uspešnost poslovanja družb v Posavju kažejo tudi **kazalniki produktivnosti**, ki so izračunani iz razmerja med učinki poslovnega procesa in vloženim delom za njihovo doseganje in od podatkov za Slovenijo vsi pozitivno odstopajo. Družbe so v letu 2012:

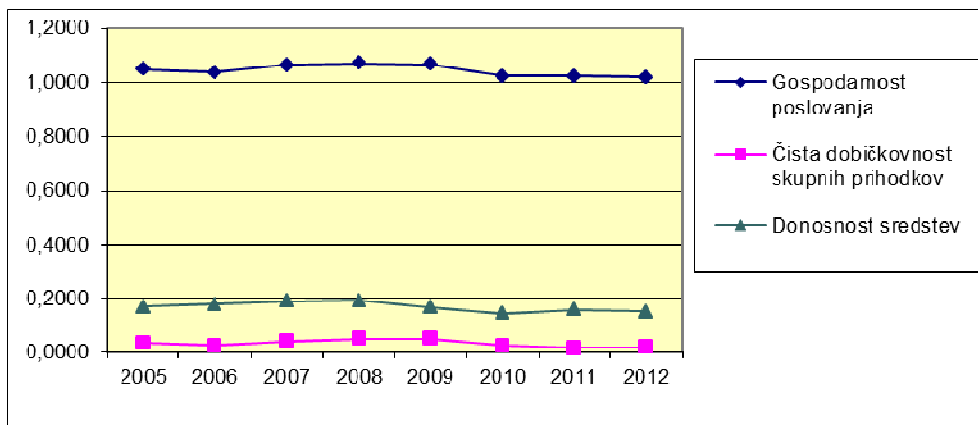
- na zaposlenega dosegle 315 tisoč evrov skupnih prihodkov (v Sloveniji 181 evra),
- na zaposlenega dosegle 44 tisoč evrov neto dodane vrednosti (v Sloveniji 38 tisoč evrov) ter
- na zaposlenega dosegle 5,6 tisoč evrov čistega poslovnega izida (v Sloveniji 0,7 tisoč evra).

Povečala se je tudi **povprečna mesečna plača na zaposlenega**, v letu 2012 je znašala 1.449 evrov, (v Sloveniji 1.436 evrov).

Pomembnejši kazalniki v zadnjih letih so naslednji:

VRSTE KAZALNIKOV	Leto 2005	Leto 2006	Leto 2007	Leto 2008	Leto 2009	Leto 2010	Leto 2011	Leto 2012
I. KAZALNIKI FINANCIRANJA								
1. Delež kapitala v virih sredstev, v %	62,3	60,9	63,0	60,742	64,3	63,9	64,0	63,9
2. Dolgoročna pokritost dolgoročnih sredstev in zalog	0,96	0,99	0,98	0,989	1,036	1,023	1,035	1,038
II. KAZALNIKI GOSPODARNOSTI								
					0,000			
1. Celotna gospodarnost	1,05	1,03	1,06	1,068	1,071	1,032	1,020	1,022
2. Gospodarnost poslovanja	1,05	1,04	1,07	1,074	1,068	1,025	1,024	1,020
3. Čista dobičkovnost skupnih prihodkov	0,036	0,027	0,042	0,051	0,052	0,025	0,016	0,018
III. KAZALNIKI DONOSNOSTI								
					0,000			
1. Donosnost sredstev	0,168	0,179	0,190	0,192	0,168	0,145	0,157	0,151
2. Donosnost kapitala	0,269	0,294	0,306	0,310	0,267	0,225	0,243	0,235
IV. KAZALNIKI PRODUKTIVNOSTI IN DOHODKOVNOSTI								
					0,000			
1. Prihodki na zaposlenca, v EUR	101.875	120.960	136.658	167.707	173844,4	194355,1	259934,7	315379,0
2. Neto dodana vrednost na zaposlenega, v EUR	30.912	32.911	37.201	41.942	42023,8	37904,0	44297,6	43675,1
3. Čisti poslovni izid na zaposlenega, v EUR	3.654	3.214	5.801	8.521	9052,4	4814,5	4137,1	5603,0
4. Povprečna mesečna plača na zaposlenega, v EUR	982	1.045	1.153	1.245	1291,2	1349,4	1410,3	1448,7

Vir: podatki letnih poročil (podatek za tekoče leto) za navedena leta

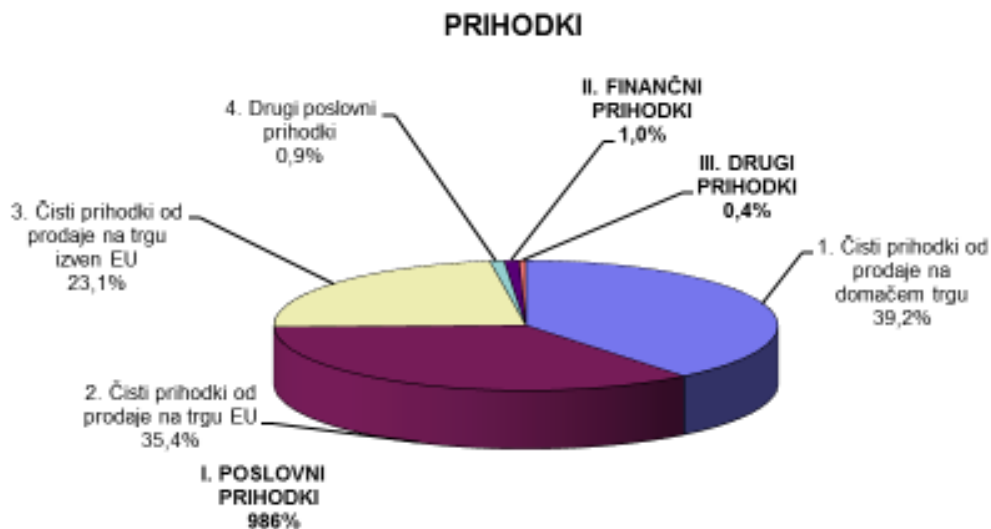


2.1. Prihodki

Družbe so v letu 2012 obračunale **2.843.347 tisoč evrov prihodkov**. Obseg ustvarjenih prihodkov se je povečal za 22,1 %. Posavje je bilo udeleženo v prihodkih Slovenije s 3,6 %, za 0,6 odstotka več kakor leto prej.

Obseg in strukturo posameznih vrst prihodkov v letih 2012 in 2011 podrobneje razčlenjuje preglednica, struktura posameznih vrst prihodkov je razvidna tudi iz grafičnega prikaza:

PRIHODKI	Znesek v tisoč EUR		Indeks	Delež v %	
	2012	2011	$\frac{2012}{2011}$	2012	2011
SKUPAJ	2.843.347	2.328.622	122,1	100,0	100,0
I. POSLOVNI PRIHODKI	2.803.798	2.301.361	121,8	98,6	98,8
1. Čisti prihodki od prodaje na domačem trgu	1.115.758	1.037.131	107,6	39,2	44,5
2. Čisti prihodki od prodaje na trgu EU	1.005.332	697.180	144,2	35,4	29,9
3. Čisti prihodki od prodaje na trgu izven EU	656.884	548.298	119,8	23,1	23,5
4. Sprememba vrednosti zalog proizvodov in nedokončane proizvodnje	226	-738	-30,7	0,0	0,0
5. Usredstveni lastni proizvodi in lastne storitve	1.386	1.461	94,9	0,0	0,1
6. Drugi poslovni prihodki*	24.212	18.029	134,3	0,9	0,8
II. FINANČNI PRIHODKI	27.216	21.016	129,5	1,0	0,9
1. Finančni prihodki iz deležev	15.095	10.522	143,5	0,5	0,5
2. Finančni prihodki iz danih posojil	7.174	6.857	104,6	0,3	0,3
3. Finančni prihodki iz poslovnih terjatev	4.948	3.636	136,1	0,2	0,2
III. DRUGI PRIHODKI	12.332	6.245	197,5	0,4	0,3



Večino, 98,6 %, prihodkov so družbe ustvarile **z rednim poslovanjem**, v letu 2012 so obračunale 2.803.798 tisoč evrov poslovnih prihodkov, 21,8 % več kakor v letu 2011, 39,2 % prihodkov so ustvarile s prodajo na domačem trgu, delež teh prihodkov je manjši kot v letu 2011, ker so se bolj kot prihodki, doseženi na domačem (7,6 %), **povečali prihodki, doseženi na tujem trgu**, in sicer za 44,2 % na trgih EU in 19,8 % na trgih izven EU. Na povečanje enih kakor na povečanje drugih vrst prihodkov je bistveno vplivala pravna oseba s področja dejavnosti oskrbe z električno energijo. Sicer je v letu 2012 izvažala dobra četrtina (25,8 %) vseh družb, skupaj 306.

Obračunani **finančni prihodki** so med prihodki predstavljali 1,0 % delež in so bili v letu 2012 za 29,5 % višji kakor v letu prej. Polovico finančnih prihodkov so predstavljali finančni prihodki iz deležev v kapitalu drugih družb.

Med **občinami Posavja** so dobre štiri petine prihodkov (82,9 %) ustvarile družbe iz občine Krško, 10,1 % družbe iz občine Brežice, 5,6 % družbe iz občine Sevnica in 1,4 % družbe iz občine Kostanjevica na Krki. Delež družb iz občine Krško se je povečal za 4,2 % na račun zmanjšanja deležev drugih občin, v občini Krško so prihodki porasli v največji meri na račun družb dejavnosti oskrbe z električno energijo, ki so v letu 2012 dosegle 36,7 % več prihodkov kot leto prej. Pogled na prihodke družb glede na njihovo **velikost** pa pove, da so velike družbe ustvarile tri četrtine oz. 75,3 % prihodkov, 30,8 % več kot leto prej, le 8,6 % prihodkov pa odpade na mikro družbe. Sicer pa so dobri dve tretjini, 68,4 %, prihodkov Posavja (36,7 % več kot leto prej) ustvarile družbe s področja **dejavnosti oskrbe z električno energijo, plinom in paro**¹⁰.

¹⁰ Zaradi popolnejše informacije so k podatkom dejavnosti oskrbe z elektriko plinom in paro dodani tudi podatki družbe s področja oskrbe z elektriko plinom in vodo, katerega glavna dejavnost je dejavnost holdingov, ki so sicer obravnavani v okviru finančnih in zavarovalnih dejavnosti.

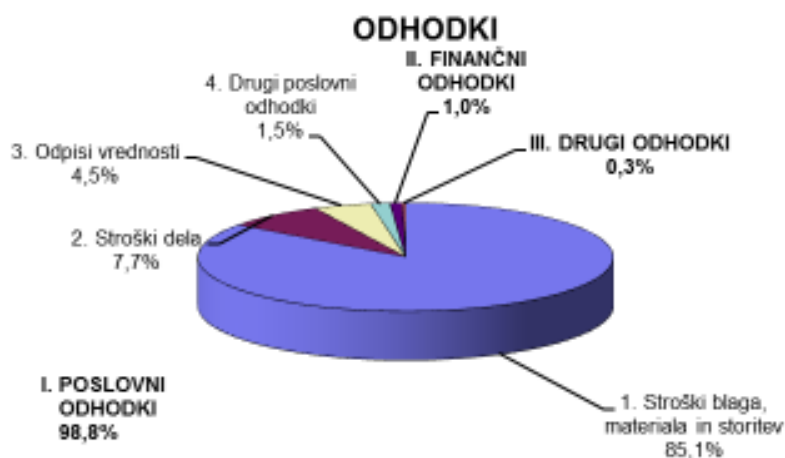
2.2. Odhodki

Družbe Posavja so za leto 2012 ugotovile za **2.782.760 tisoč evrov** odhodkov, 21,9 % več kot za leto 2011. Odhodki so se povečali za 0,2 % manj kot prihodki.

Največjo težo med odhodki imajo **poslovni odhodki** z 98,8 %-nim deležem. Družbe so jih v letu 2012 obračunale za 2.749.128 tisoč evrov. **Finančni odhodki** so v strukturi predstavljali le 1,0 % in so bili hkrati za 21,4 % nižji kakor leto prej.

Odhodke, ki so prav tako kot prihodki razčlenjeni v tri osnovne skupine, prikazuje preglednica:

ODHODKI	Znesek v tisoč EUR		Indeks	Delež v %	
	2012	2011	2012/2011	2012	2011
ODHODKI SKUPAJ	2.782.760	2.282.288	121,9	100,0	100,0
I. POSLOVNI ODHODKI	2.749.128	2.246.467	122,4	98,8	98,4
1. Stroški blaga, materiala in storitev	2.368.359	1.869.192	126,7	85,1	81,9
2. Stroški dela	215.027	209.063	102,9	7,7	9,2
- stroški plač	156.733	151.059	103,8	5,6	6,6
- stroški pokojninskih in drugih socialnih zavarovanj	30.842	29.864	103,3	1,1	1,3
- drugi stroški dela	27.451	28.140	97,6	1,0	1,2
3. Odpisi vrednosti	124.062	131.594	94,3	4,5	5,8
4. Drugi poslovni odhodki	41.680	36.618	113,8	1,5	1,6
II. FINANČNI ODHODKI	26.552	33.760	78,6	1,0	1,5
1. Finančni odhodki iz oslabitve in odpisov finančnih naložb	5.638	12.725	44,3	0,2	0,6
2. Finančni odhodki iz finančnih obveznosti	18.109	17.899	101,2	0,7	0,8
3. Finančni odhodki iz poslovnih obveznosti	2.805	3.135	89,5	0,1	0,1
III. DRUGI ODHODKI	7.080	2.062	343,4	0,3	0,1



2.3 Bruto plače

Povprečna mesečna obračunana bruto plača je v Posavju v letu 2012 znašala 1.449 evrov. V primerjavi s povprečno plačo gospodarskih družb v Sloveniji so boplače v Posavju, ob 2,6 % rasti, za 0,9 % višje. Višina plač se med občinami Posavja precej razlikuje. Dosežena raven plač le v občini Krško presega slovensko povprečje, in sicer za 19,7 %, medtem ko v občinah Brežice, Sevnica in še zlasti Kostanjevica na Krki zaostaja (za 14,9, za 15,6 oziroma za 29,3 %).

Podatki o povprečnih bruto plačah v Sloveniji, v regiji in v občinah Posavja so prikazani v naslednji tabeli:

OBČINA	PLAČE Znesek v tisoč EUR	ZAPOSLENI		POVPREČNA PLAČA V EUR		
		2012	2011	2012	2011	indeks 12/11
BREŽICE	33.261	2.268	2.187	1.222	1.232	99,2
KRŠKO	89.539	4.340	4.252	1.719	1.644	104,6
SEVNICA	28.291	1.945	2.012	1.212	1.211	100,1
KOSTANJEVICA NA KRKI	5.643	463	463	1.015	1.014	100,2
POSAVJE	156.733	9.016	8.914	1.449	1.412	102,6
SLOVENIJA	7.499.500	435.059	432.386	1.436	1.430	100,5

Raven plač v velikih družbah je presegla slovensko povprečje za 27,6 %, v drugih družbah pa so plače zaostajale za slovenskimi, v srednje velikih družbah za 2,8 %, v malih za 3,8 % in v mikro za 21,1 %.

Povprečne plače so bile tudi po dejavnostih zelo različne, v nekaterih so precej presegle povprečno plačo v Sloveniji kakor na primer v dejavnostih oskrbe z elektriko, plinom in vodo za 114,7 %, drugod pa so za povprečno plačo zaostajale, na primer v predelovalni dejavnosti, ki ima 40,7 % zaposlenih v Posavju, za 8,9 %.

2.4 Dodana vrednost

Dodana vrednost¹¹ je novo ustvarjena vrednost in izraža predvsem gospodarsko aktivnost družb. Dosežen obseg dodane vrednosti v znesku 396.274 tisoč evrov se je glede na leto prej zmanjšal za 0,1 %. Dodano vrednost je ustvarilo **853** družb, to je 71,9 %. Med njimi je 11,1 % takšnih, pri katerih ustvarjena dodana vrednost ne zadošča za pokritje stroškov plač in amortizacije, ki se sicer iz dodane vrednosti primarno pokrivajo in s tem tudi ni ostanka, ki bi ga namenile za odplačilo kreditov, vlaganja v razvoj, dividende lastnikov in drugo.

Družbe, ki iz poslovnih prihodkov niso mogle pokriti niti stroškov materiala, blaga in storitev ter drugih poslovnih odhodkov, so izkazale **izgubo na substanci**, ki je znašala 2.514 tisoč evrov, 171,8 % več kot leto prej. Takšnih družb je bilo 257, t.j. 21,7 %.

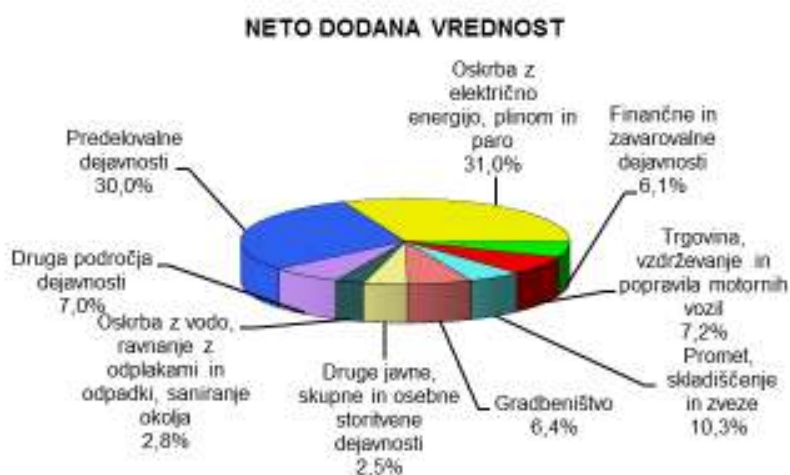
V letu 2012 so družbe ustvarile 393.759 tisoč evrov neto dodane vrednosti¹², 0,5 % manj kakor v letu 2011. Izračunana neto dodana vrednost **na zaposlenega** je v Posavju znašala 43.675 evrov, 1,6 % manj kakor leto prej in je bila 14,9 %, višja kakor v Sloveniji, kjer je znašala 38.006 evrov.

Podatke o ustvarjeni dodani vrednosti in izgubi na substanci v Posavju so podrobneje razčlenjeni v naslednji preglednici in grafu:

¹¹ Dodana vrednost je kosmati donos od poslovanja zmanjšan za stroške blaga, materiala in storitev in druge poslovne odhodke.

¹² Neto dodana vrednost je dodana vrednost zmanjšana za izgubo na substanci.

PODROČJA DEJAVNOSTI	DODANA VREDNOST				IZGLUBA NA SLESTANCI				NETO DODANA VREDNOST v tisoč EUR
	število družb	znesek v tisoč EUR	delež v %	indeks 2012/2011	število družb	znesek v tisoč EUR	delež v %	indeks 2012/2011	
SKUPAJ	853	396.274	100,0	99,9	257	-2.514	100,0	271,8	393.759
A Kmetijstvo, lov, gozdarstvo	17	7.896	2,0	118,2	1	-8	0,3	3,3	7.888
B Rudarstvo	2	381	0,1	73,3	0	0	0,0	-	381
C Predelovalne dejavnosti	149	118.741	30,0	102,9	19	-750	29,8	2.149,9	117.992
D Oskrba z električno energijo, plinom in paro	10	123.000	31,0	90,9	2	-3	0,1	59,0	122.997
E Oskrba z vodo, ravnanje z odpadki in saniranje okolja	6	11.097	2,8	113,5	1	-1	0,0	3,7	11.096
F Gradbeništvo	125	25.330	6,4	114,1	28	-710	28,2	5.127,7	24.620
G Trgovina, vzdrževanje in popravila motornih vozil	207	28.449	7,2	94,9	99	-602	23,9	144,7	27.847
H Promet in skladiščenje	42	7.731	2,0	111,9	12	-23	0,9	72,8	7.708
I Gostinstvo	36	20.669	5,2	91,9	21	-123	4,9	443,5	20.547
J Informacijske in komunikacijske dejavnosti	18	911	0,2	118,1	11	-127	5,1	3.955,1	783
K Finančne in zavarovalne dejavnosti	14	24.219	6,1	117,4	4	-16	0,6	72,0	24.203
L Poslovanje z nepremičninami	23	2.447	0,6	94,8	3	-41	1,7	138,1	2.406
M Strokovne, znanstvene in tehnične dejavnosti	149	16.974	4,3	110,9	42	-45	1,8	110,5	16.930
N Druge raznovrstne poslovne dejavnosti	16	4.711	1,2	100,8	7	-61	2,4	263,7	4.650
P Izobraževanje	7	140	0,0	284,3	3	-5	0,2	44,7	134
Q Zdravstvo in socialno varstvo	20	2.942	0,7	114,5	1	0	0,0	-	2.942
R Kulturne, razvedrilne in rekreacijske dejavnosti	7	41	0,0	130,3	1	0	0,0	3,7	41
S Druge dejavnosti	5	595	0,2	104,4	2	-1	0,0	11,0	594



2.5 Neto poslovni izid

Družbe so v letu 2012 ugotovile pozitiven neto poslovni izid v višini 50.514 tisoč evrov, za 35,8 % višji kakor leto prej.

Podrobnejša analiza poslovnega izida pokaže, da so bili pozitivni vsi delni izidi, in sicer izid iz poslovanja, finančni izid in razlika med drugimi prihodki in odhodki. Skupaj so družbe ugotovile neto celotni dobiček¹³ 61.586 tisoč evrov, od katerega so plačale še **davek iz dobička 10.072 tisoč evrov**.

V nadaljevanju so v preglednici prikazani stopenjski poslovni izidi, kot so opisani zgoraj:

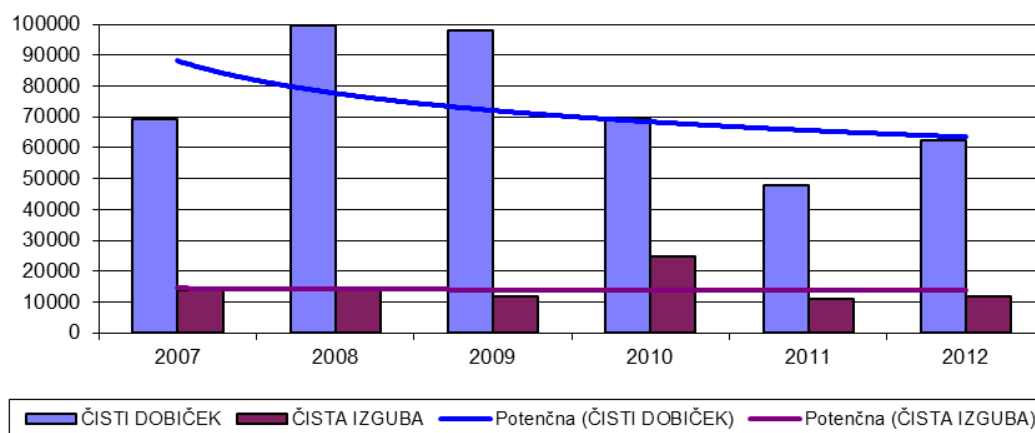
PRIHODKI	PRIHODKI		ODHODKI		RAZLIKA
	znesek v tisoč EUR	delež v %	znesek v tisoč EUR	delež v %	znesek v tisoč EUR
OZIROMA					
ODHODKI					
SKUPAJ	2.843.347	100,0	2.782.760	100,0	60.586
Poslovni	2.803.798	98,6	2.749.128	98,8	54.670
Finančni	27.216	1,0	26.552	1,0	665
Drugi	12.332	0,4	7.080	0,3	5.251

Tudi poslovni izid **izvoznikov** je bil ugoden, družbe-izvozniki so izkazale 47.207 tisoč evrov neto čistega dobička. **V primerjavi s podatki družb, ki so vse prihodke ustvarile le na domačem trgu**, so izvozniki svoj neto poslovni izid povečali za 43,2 %, neizvozniki pa zmanjšali za 21,8 %. Skoraj štiri petine izvoznikov (242 ali 79,1 %) je ugotovilo čisti dobiček, ta je znašal 50.768 tisoč evrov in predstavljal 81,4 % v Posavju ustvarjenega dobička, čisto izgubo pa je ugotovilo 63 izvoznikov v znesku 3.561 tisoč evrov, ki je predstavljala 30,1 % posavske izgube.

Neto poslovni izidi družb **v zadnjih letih** kažejo, da je posavsko gospodarstvo vsa leta poslovalo pozitivno, od leta 2009 se je neto poslovni izid zmanjševal, v letu 2012 pa je ponovno višji. Podatki o dobičku in izgubi posavskih družb v preteklih 6 letih so razvidni iz naslednjega grafa:

¹³ Neto celotni dobiček je pozitivna razlika med prihodki in odhodki.

ČISTI DOBIČEK IN ČISTA IZGUBA PO LETIH



2.6 Čisti dobiček

Ustvarjen čisti dobiček v letu 2012 je znašal 62.357 tisoč evrov. Poslovanje je s čistim dobičkom zaključilo 696 družb, to je slabi dve tretjini (58,6 %), podobno kot leto prej. Ustvarjen čisti dobiček je bil za 30,3 % višji kakor leto prej. Delež čistega dobička v prihodkih je bil v letu 2012 2,2 %, leto prej pa 2,1 %. Pri družbah, ki so poslovale z dobičkom, je bilo 7.034 zaposlenih oz. 78,0 %.

Blizu polovice čistega dobička, 46,6 %, sta prispevali dve družbi, ki sodita v dejavnost oskrbe z elektriko, plinom in paro oz. sta z njo povezani. Med občinami pa so po višini dobička izstopale družbe iz občine Krško, kjer je čisti dobiček, 44.159 tisoč evrov, predstavljal 70,8 % v Posavju ustvarjenega dobička, 19,1% oziroma 11.935 tisoč evrov čistega dobička so izkazale družbe iz občine Brežice, 5,8 % oziroma 3.623 tisoč evrov družbe iz občine Sevnica, ostalih 4,2 % (2.640 tisoč evrov) pa družbe iz občine Kostanjevica na Krki.

2.7 Čista izguba

Čista izguba je v letu 2012 znašala 11.842 tisoč evrov, obseg izgube je bil glede na leto prej višji za 11,1%. Izgubo je izkazala dobra tretjina oz. 418 družb (35,2 %), 43 več kakor leto prej. Družbe z izgubo so imele 1.340 zaposlenih oz. 20,8 %.

Slabi dve petini čiste izgube, 4.611 tisoč evrov oziroma 38,9 %, je ugotovilo 57 družb s področja predelovalnih dejavnosti, med njimi ena skoraj četrtino tega zneska, 24,8 %. Med občinami Posavja so največji delež izgube, 40,0 %, izkazale družbe občine Krško, 30,5 % družbe občine Brežice, 28,3% družbe občine Sevnica ter 1,2 % družbe občine Kostanjevica na Krki.

Izgubo, večjo od milijon evrov, sta izkazali 2 družbi.

54 družb ni izkazalo niti dobička niti izgube, pretežno zato, ker niso poslovale.

3. PREMOŽENJSKO FINANČNI POLOŽAJ DRUŽB

Struktura sredstev in obveznosti do virov sredstev na dan 31.12.2012 se v primerjavi s strukturo na dan 31.12.2011 ni bistveno spremenila.

3.1 Sredstva

Družbe so na dan 31.12.2012 izkazale **2.617.500 tisoč evrov sredstev oziroma obveznosti do virov sredstev**, 0,2 % več kakor na dan 31.12.2011.

Med sredstvi je bilo največ, **67,3 %, dolgoročnih sredstev** (1.761.537 tisoč evrov) in **31,4 % kratkoročnih sredstev** (822.576 tisoč evrov). Razmerje med dolgoročnimi in kratkoročnimi sredstvi se je glede na 31.12.2011 spremenilo za 0,2 % v korist dolgoročnih sredstev.

Dobri dve tretjini **dolgoročnih sredstev**, 67,1 %, so bila **opredmetena osnovna sredstva**, njihova vrednost je bila 1.181.184 tisoč evrov in so bila glede na leto prej višja za 0,5 odstotka.

Največji del, 49,4 %, **kratkoročnih sredstev** so bile izkazane **kratkoročne poslovne terjatve**, pomemben delež, 22,3 %, pa so predstavljale še zaloge ter kratkoročne finančne naložbe (v kapital drugih družb in kratkoročno dana posojila).

3.2 Obveznosti do virov sredstev

Obveznosti do virov sredstev v višini 2.617.500 tisoč evrov so, tako kot sredstva, v letu 2012 porasle za 0,2 %.

Pogled na podatke virov sredstev s stališča njihove lastnine kaže na minimalno **povečanje lastnih virov financiranja sredstev** in zmanjšanje tujih. **Kapital**, kot lasten vir, ki je konec leta 2012 predstavljal med viri 63,9 % (v Sloveniji 38,8 %), se je povečal za 0,1 %, **obveznosti** kot tuj vir financiranja pa so se nekoliko zmanjšale, za 0,7 %.

Družbe, ki so v bilanci stanja izkazale izgubo, večjo od drugih sestavin kapitala, so izkazale **negativni kapital**. Takih družb je bilo 209 in so v letu 2012 izkazale 14.585 tisoč evrov negativnega kapitala, v letu 2011 pa 10.467 tisoč evrov.

Ob koncu leta 2012 so družbe **s kapitalom pokrile 95,0 % dolgoročnih sredstev**, ob koncu leta 2011 pa 95,3 %. Tudi dolgoročna sredstva, vključno z zalogami, so bila kvalitetno financirana, in sicer so bila v celoti financirana z dolgoročnimi viri sredstev. **Kazalnik dolgoročne pokritosti dolgoročnih sredstev in zalog** je v letu 2012 znašal 1,038, v letu 2011 pa 1,035. Ob koncu leta 2012 so bile torej tudi vse zaloge financirane z dolgoročnimi viri.

Obseg in struktura posameznih vrst sredstev in obveznosti do virov sredstev sta razvidna iz preglednice:

POSTAVKE SREDSTEV / OBVEZNOSTI DO VIROV SREDSTEV	Znesek v tisoč EUR		Indeks 31.12.11=100	Delež v %	
	31.12.2012	31.12.2011		31.12.2012	31.12.2011
I. SREDSTVA	2.617.500	2.612.439	100,2	100,0	100,0
A. Dolgoročna sredstva	1.761.537	1.753.912	100,4	67,3	67,1
1. Neopredmetena sredstva in dolgoročne aktivne časovne razmejitev	11.963	9.615	124,4	0,5	0,4
2. Opredmetena osnovna sredstva	1.181.184	1.175.065	100,5	45,1	45,0
3. Naložbene nepremičnine	20.868	18.352	113,7	0,8	0,7
4. Dolgoročne finančne naložbe	502.441	493.421	101,8	19,2	18,9
5. Dolgoročne poslovne terjatve	24.007	37.434	64,1	0,9	1,4
6. Odložene terjatve za davke	21.075	20.025	105,2	0,8	0,8
B. Kratkoročna sredstva	822.576	836.580	98,3	31,4	32,0
1. Sredstva (skupine za odtujitev) za proc	2.822	4.436	63,6	0,1	0,2
2. Zaloge	170.903	180.913	94,5	6,5	6,9
3. Kratkoročne finančne naložbe	183.192	176.625	103,7	7,0	6,8
4. Kratkoročne poslovne terjatve	406.212	413.788	98,2	15,5	15,8
5. Denarna sredstva	59.448	60.818	97,7	2,3	2,3
C. Kratkoročne aktivne časovne razmejitev	33.388	21.947	152,1	1,3	0,8
II. OBVEZNOSTI DO VIROV SREDSTEV	2.617.500	2.612.439	100,2	100,0	100,0
A. Kapital (1 do 5 - 6 + 7 - 8)	1.673.219	1.671.596	100,1	63,9	64,0
1. Vpoklicani kapital	635.917	623.604	102,0	24,3	23,9
2. Kapitalske rezerve	525.428	514.980	102,0	20,1	19,7
3. Rezerve iz dobička	287.726	308.875	93,2	11,0	11,8
4. Presežek iz prevrednotenja	58.385	72.246	80,8	2,2	2,8
5. Preneseni čisti dobiček	165.021	155.998	105,8	6,3	6,0
6. Prenesena čista izguba	40.602	35.572	114,1	1,6	1,4
7. Čisti dobiček poslovnega leta	51.816	41.159	125,9	2,0	1,6
8. Čista izguba poslovnega leta	10.471	9.695	108,0	0,4	0,4
B. Rezervacije in dolgoročne pasivne časovne razmejitev	114.658	103.593	110,7	4,4	4,0
C. Dolgoročne obveznosti	217.917	226.356	96,3	8,3	8,7
1. Dolgoročne finančne obveznosti	195.193	200.189	97,5	7,5	7,7
2. Dolgoročne poslovne obveznosti	13.457	12.445	108,1	0,5	0,5
3. Odložene obveznosti za davke	9.267	13.722	67,5	0,4	0,5
Č. Kratkoročne obveznosti	568.015	564.814	100,6	21,7	21,6
1. Obveznosti, vključene v skupine za odtujitev	0	0	-	0,0	0,0
2. Kratkoročne finančne obveznosti	164.431	194.079	84,7	6,3	7,4
3. Kratkoročne poslovne obveznosti	403.585	370.735	108,9	15,4	14,2
D. Kratkoročne pasivne časovne razmejitev	43.691	46.080	94,8	1,7	1,8

4 REZULTATI POSLOVANJA DRUŽB GLEDE NA VELIKOST DRUŽB

V skladu z ZGD-1 se družbe razvrščajo po velikosti v mikro, majhne, srednje in velike glede na število zaposlenih, obseg prihodkov in obseg povprečnih sredstev. V grafičnem prikazu in v preglednici so osnovni kazalniki velikosti iz statističnih podatkov za leto 2012 razčlenjeni glede na velikost družb:

TEMELJNI PODATKI			SKUPAJ	VELIKOST DRUŽB			
				MIKRO	MALE	SREDNJE	VELIKE
DRUŽBE	število		1.187	1.100	57	16	14
	delež v %		100	92,7	4,8	1,3	1,2
ZAPOSLENI	število		9.016	2.748	1.817	1.650	2801
	delež v %		100	30,5	20,2	18,3	31,1
	indeks	12/11	101,1	104,8	101,8	97,7	99,4
PRIHODKI SKUPAJ	znesek v tisoč EUR		2.843.347	243.820	234.590	222.993	2.141.945
	delež v %		100	8,6	8,3	7,8	75,3
	indeks	12/11	122,1	101,3	104,2	99,0	130,8
ČISTI PRIHODKI OD PRODAJE	znesek v tisoč EUR		2.777.974	236.157	225.327	216.985	2.099.506
	delež v %		100	8,5	8,1	7,8	75,6
	indeks	12/11	121,7	101,0	103,6	98,0	130,4
ČISTI PRIHODKI OD PRODAJE NA TUJEM TRGU	znesek v tisoč EUR		1.662.216	43.330	94.935	99.685	1.424.266
	delež v %		100	2,6	5,7	6,0	85,7
	indeks	12/11	133,5	104,2	102,7	101,3	140,6
ODHODKI SKUPAJ	znesek v tisoč EUR		2.782.760	239.126	226.456	216.388	2.100.790
	delež v %		100	8,6	8,1	7,8	75,5
VREDNOST AKTIVE NA DAN 31.12.2007	znesek v tisoč EUR		2.617.500	270.005	221.973	454.579	1.670.944
	delež v %		100	10,3	8,5	17,4	63,8
DODANA VREDNOST	število družb		853	769	55	16	13
	znesek v tisoč EUR		396.274	69.594	62.038	62.660	201.981
	delež v %		100	17,6	15,7	15,8	51,0
	indeks	12/11	99,9	107,4	106,0	97,8	96,6
IZGUBA NA SUBSTANCI	število družb		257	254	2	0	1
	znesek v tisoč EUR		-2.514	-1.123	-1.085	0	-306
	delež v %		100	44,7	43,2	0,0	12,2
	indeks	12/11	271,8	121,4	#DEL/0!	#DEL/0!	#DEL/0!
NETO DODANA VREDNOST	znesek v tisoč EUR		393.759	68.471	60.953	62.660	201.675
ČISTI DOBIČEK	število družb		696	624	48	12	12
	znesek v tisoč EUR		62.357	9.349	10.174	6.953	35881
	delež v %		100	15,0	16,3	11,1	57,5
	indeks	12/11	130,3	112,9	111,5	102,8	151,5
ČISTA IZGUBA	število družb		418	405	8	4	1
	znesek v tisoč EUR		11.842	6.263	3.785	965	828
	delež v %		100	52,9	32,0	8,2	7,0
	indeks	12/11	111,1	105,5	361,9	94,1	31,2
NETO ČISTI DOBIČEK/ČISTA IZGUBA	znesek v tisoč EUR		50.514	3.085	6.389	5.987	35053
	delež v %		100	6,1	12,6	11,9	69,4
	indeks	12/11	135,8	131,7	79,1	104,4	166,6
NDV/ZAPOSLENEGA (v evrih)	znesek	TL	43.675	24.919	33.541	37.978	72.008
	znesek	PL	44.373	24.363	32.782	37.945	74.187
	indeks	12/11	98,4	102,3	102,3	100,1	97,1

5 ZNAČILNOSTI GOSPODARJENJA PO PODROČJIH DEJAVNOSTI

Dejavnost oskrbe z električno energijo, plinom in paro¹⁴ je bila tudi v letu 2012 najpomembnejša v večini kategorij, število delovnih mest, ki jih zagotavlja, pa je v primerjavi z doseženimi prihodki, manjše. Družbe te dejavnosti, bilo jih je 15, so ustvarile dobri dve tretjini prihodkov regije (68,4 %), 36,7 % več kot leto prej, skoraj štiri petine prihodkov, doseženih na tujem trgu, 79,1 %, ter 37,0 % dodane vrednosti, upravljale z 60,2 % premoženja družb in hkrati imele 944 (10,5 %) zaposlenih. Dodana vrednost na zaposlenega znaša 155.476 evrov in precej odstopa navzgor od povprečja regije in države. Neto čisti dobiček je predstavljal 63,3 % posavskega poslovnega rezultata in je bil za 74,0% boljši od leta prej. Dejavnost je bila najmočnejše zastopana v občini Krško, kjer so predstavljali prihodki 4 družb te dejavnosti dobre štiri petine oz. 81,2 % prihodkov občine, nekoliko manj pa v občini Brežice, kjer so prihodki 2 družb predstavljali 10,5 % prihodkov družb v občini.

Predelovalna dejavnost zagotavlja največ delovnih mest v Posavju, hkrati pa se je tukaj število delovnih mest ponovno nekoliko zmanjšalo, za 0,4 %. S to dejavnostjo se je ukvarjalo 182 družb (15,3 %), ki so imele 40,7 % zaposlenih, ustvarile 15,0 % prihodkov v regiji ter dosegle 32.140 evrov dodane vrednosti na zaposlenega. 112 družb je ugotovilo čisti dobiček, 57 pa čisto izgubo, skupaj so **poslovale z neto čistim dobičkom** v znesku 8.511 tisoč evrov, 4,1 % nižjim kot leto prej. Predelovalna dejavnost je bila pomembna v vseh občinah Posavja, v občini Kostanjevica na Krki je ustvarila 94,5 % prihodkov, v občini Sevnica 63,4 %, v občini Brežice 20,4 % in v občini Krško 9,8 % prihodkov občine. Nominalno pa je največ, več kot polovico prihodkov te dejavnosti, 54,2 %, ustvarjenih v občini Krško.

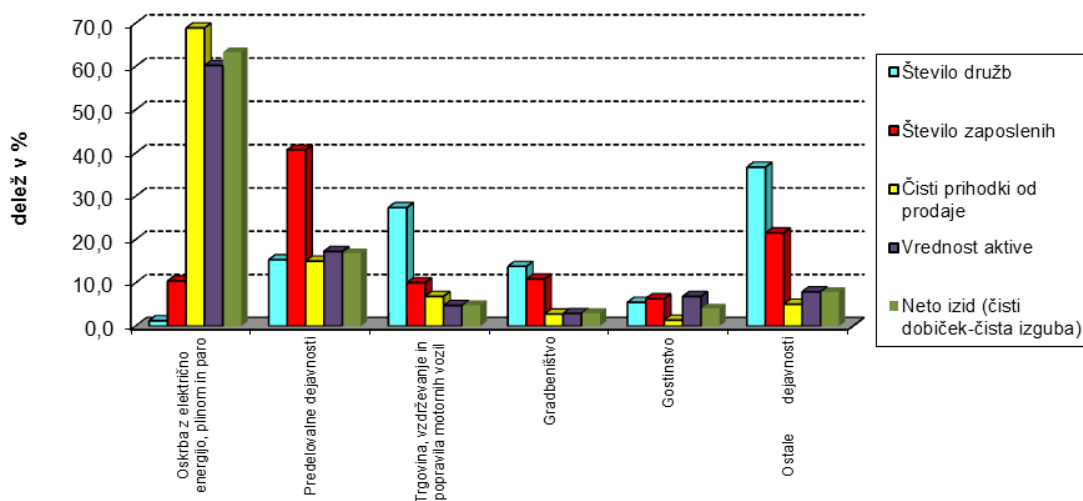
Družbe dejavnosti trgovine, vzdrževanja in popravil motornih vozil so v letu 2012 ustvarile nekoliko manjše prihodke kot v letu 2011, za 1,7 %, zmanjšale so število zaposlenih za 2,3 % ter poslabšale neto poslovni izid, 32 32,1 %. Z dejavnostjo se je ukvarjalo 325 družb, med njimi je 175 družb ugotovilo čisti dobiček, 12,7 % nižji od leta prej, 133 pa čisto izgubo, 31,5 % višjo od leta prej. Skupni rezultat dejavnosti je bil pozitiven v višini 2.445 tisoč evrov. Dejavnost trgovine vzdrževanja in popravil motornih vozil je največ prihodkov ustvarila v občinah Krško in Brežice. V občini Brežice je dejavnost trgovine, vzdrževanja in popravil motornih vozil najpomembnejša dejavnost, ustvarila je tretjino, 34,8 %, prihodkov občine.

Podrobnejši podatki o poslovanju družb po posameznih področjih standardne klasifikacije dejavnosti¹⁵ so razvidni iz naslednje preglednice in grafa:

¹⁴ Zaradi popolnejše informacije so k podatkom dejavnosti oskrbe z elektriko plinom in paro dodani tudi podatki družbe, ki deluje na področju elektrogospodarstva, sicer pa se po glavni dejavnosti uvršča med finančne in zavarovalne dejavnosti.

¹⁵ Zaradi popolnejše informacije so k podatkom dejavnosti oskrbe z elektriko plinom in paro dodani tudi podatki družbe, ki deluje na področju elektrogospodarstva, sicer pa se po glavni dejavnosti uvršča med finančne in zavarovalne dejavnosti.

			Kmetijsko lov- gospodstvo	Rudarstvo	Predložitelne djalnosti	Oskrba z elektriko energijo plinom in paro	Oskrba z ob- ravnarje in odpaki in sotiranje	Gradbeništvo	Trgočina vzdrževalne popravlila motornih vozil	Promet in skladščarje	Gasinstvo	Informacijske in komunikacijske djalnosti	Finančne in zavarovalne djalnosti	Poslovanje z reprezičnimi mi	Strojna znanstveni in tehnične djalnosti	Druge raznorske poslovne djalnosti	Izobraževanje	Zdravstvo in socialno varstvo	Kultura razvedilne in rekreativne djalnosti	Druge djalnosti
DRUŽBE	Število	1.187	19	2	182	15	7	164	325	64	65	32	17	26	197	25	10	21	9	7
	delež v %	100	1,6	0,2	15,3	1,3	0,6	13,8	27,4	5,4	5,5	2,7	1,4	2,2	16,6	2,1	0,8	1,8	0,8	0,6
ZAPOSLJENI	Število	9.016	266	6	3.671	944	423	982	905	243	571	28.88	19,05	92,36	498,67	264,34	6,23	64,15	2,16	27,98
	delež v %	100	2,9	0,1	40,7	10,5	4,7	10,9	10,0	2,7	6,3	0,3	0,2	1,0	5,5	2,9	0,1	0,7	0,0	0,3
	indeks t/pt	101,1	98,1	121,5	99,6	106,0	114,3	100,3	97,7	106,6	95,0	102,7	113,7	110,0	103,9	105,3	291,1	101,5	144,0	92,9
PRIHODKI SKUPAJ	znesek v t	2.843.347	23.905	585	426.777	1.945.488	39.752	80.671	194.829	24.139	42.931	3.034	1.260	7.302	38.402	7.193	236	5.503	137	1.204
	delež v %	100	0,8	0,0	15,0	68,4	1,4	2,8	6,9	0,8	1,5	0,1	0,0	0,3	1,4	0,3	0,0	0,2	0,0	0,0
	indeks t/pt	122,1	106,1	40,3	98,3	136,7	99,2	105,7	98,3	99,1	99,6	128,1	94,3	89,6	96,9	96,3	205,1	109,6	102,5	95,7
ČISTI PRIHODKI OD PRODAJE	znesek v t	2.777.974	20.145	321	416.658	1.913.537	37.838	77.782	191.243	22.286	38.510	2.922	701	7.320	35.590	6.195	220	5.370	138	1.198
	delež v %	100	0,7	0,0	15,0	68,9	1,4	2,8	6,9	0,8	1,4	0,1	0,0	0,3	1,3	0,2	0,0	0,2	0,0	0,0
	indeks t/pt	121,7	105,5	17,8	98,5	136,0	98,1	105,8	97,6	96,9	97,7	139,6	101,2	84,2	95,9	96,1	206,1	109,6	106,3	96,6
ČISTI PRIHODKI OD PRODAJA IN TULJEM TRGU	znesek v t	1.662.216	3.991	0	288.454	1.315.134	21	4.826	32.010	8.177	147	158	12	852	8.064	257	0	114	0	0
	delež v %	100	0,2	0,0	17,4	79,1	0,0	0,3	1,9	0,5	0,0	0,0	0,0	0,1	0,5	0,0	0,0	0,0	0,0	0,0
	indeks t/pt	133,5	83,4	0,0	99,9	146,6	1,0	201,0	102,3	101,2	90,3	190,4	294,3	95,2	85,6	338,9	#DEL/0	89,3	#DEL/0	0,0
ODHODKI SKUPAJ	znesek v t	2.782.760	22.958	659	416.011	1.908.362	39.319	78.247	191.522	23.292	40.621	2.961	1.322	7.434	36.581	7.151	191	4.792	149	1.188
	delež v %	100	0,8	0,0	14,9	68,6	1,4	2,8	6,9	0,8	1,5	0,1	0,0	0,3	1,3	0,3	0,0	0,2	0,0	0,0
	indeks t/pt	2.617.500	26.816	2.594	452.129	1.576.756	27.665	76.536	125.430	27.247	179.185	2.902	8.961	24.854	73.500	6.229	1.743	4.225	147	581
DODANA VREDNOST	Število dru	853	17	2	149	11	6	125	207	42	36	18	13	23	149	16	7	20	7	5
	znesek v t	396.274	7.896	381	118.741	146.817	11.097	25.330	28.449	7.731	20.669	911	401	2.447	16.974	4.711	140	2.942	41	595
	delež v %	100	2,0	0,1	30,0	37,0	2,8	6,4	7,2	2,0	5,2	0,2	0,1	0,6	4,3	1,2	0,0	0,7	0,0	0,2
IZGUBANA SUBSTAN	Število dru	257	1	0	19	2	1	28	99	12	21	11	4	3	42	7	3	1	1	2
	znesek v t	-2.514	-8	0	-760	-3	-1	-710	-602	-23	-123	-127	-16	-41	-45	-61	-5	0	0	-1
	delež v %	100	0,3	0,0	29,8	0,1	0,0	28,2	23,9	0,9	4,9	5,1	0,6	1,7	1,8	2,4	0,2	0,0	0,0	0,0
NETO DODANA VREDN	znesek v t	393.759	7.888	381	117.992	146.814	11.096	24.620	27.847	7.708	20.547	783	386	2.406	16.930	4.650	134	2.942	41	594
	Število dru	696	13	1	112	7	6	102	175	32	25	16	13	19	130	15	4	18	4	4
	delež v %	100	1,6	0,0	21,0	51,4	0,6	6,6	7,3	1,9	4,2	0,3	0,1	0,4	2,9	0,4	0,1	1,0	0,0	0,0
ČISTI DOBIČEK	znesek v t	62.357	998	9	13.122	32.061	391	4.116	4.524	1.182	2.641	192	91	245.429	1.828	246	53	631	2	26
	delež v %	100	1,6	0,0	21,0	51,4	0,6	6,6	7,3	1,9	4,2	0,3	0,1	0,4	2,9	0,4	0,1	1,0	0,0	0,0
	indeks t/pt	130,3	283,1	8,1	94,9	324,7	110,3	191,6	87,3	146,3	86,8	162,3	0,9	59,3	137,4	127,6	381,3	125,4	439,1	148,8
ČISTA IZGUBA	Število dru	418	5	1	57	5	1	54	133	22	33	13	4	7	59	8	6	3	4	3
	znesek v t	11.842	67	83	4.611	91	1	2.581	2.078	468	579	157	149	436	253	216	11	34	15	15
	delež v %	100	0,6	0,7	38,9	0,8	0,0	21,8	17,6	3,9	4,9	1,3	1,3	3,7	2,1	1,8	0,1	0,3	0,1	0,1
NETO ČISTI DOBIČEK ČISTA IZGUBA	znesek v t	50.514	931	-74	8.511	31.970	391	1.535	2.445	714	2.062	35	-58	-190	1.575	30	42	598	-13	11
	delež v %	100	1,8	-0,1	16,8	63,3	0,8	3,0	4,8	1,4	4,1	0,1	-0,1	-0,4	3,1	0,1	0,1	1,2	0,0	0,0
	indeks t/pt	135,8	-424,0	-66,5	95,9	174,0	118,3	129,7	67,9	126,6	79,0	54,0	156,8	-295,0	226,3	-11,5	3854,2	170,1	116,9	-27,8



6 ZNAČILNOSTI GOSPODARJENJA V OBČINAH POSAVJA

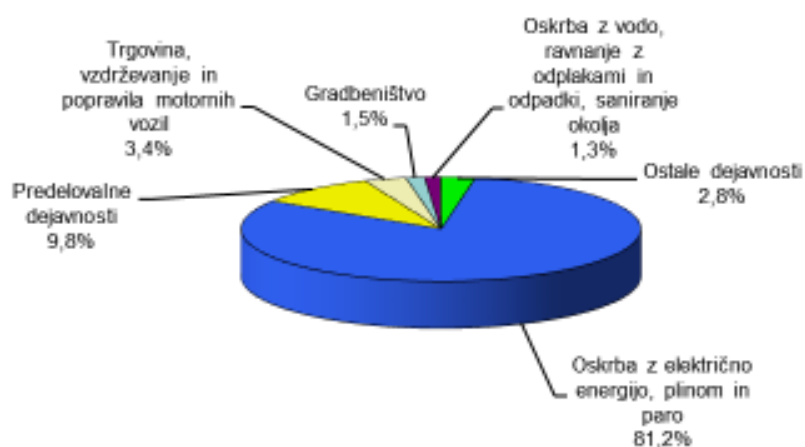
Gospodarska moč družb v Posavju je precej neenakomerno porazdeljena po posameznih občinah regije in se iz leta v leto nekoliko spreminja, predvsem v korist občine Krško.

Družbe občine KRŠKO so v letu 2012 ustvarile dobre štiri petine prihodkov posavskih družb, 82,9 %, prihodke so povečale za več kot četrtno, 28,4 %, hkrati pa so nekoliko povečale tudi število zaposlenih, za 2,1 %. 478 družb občine Krško je imelo v letu 2012 blizu polovice zaposlenih v Posavju (povprečno 4.340 oziroma 48,1%). Družbe občine Krško so ustvarile 2.356.924 tisoč evrov prihodkov ter upravljale s 67,4 % oz. 1.765.023 tisoč evrov premoženja. Ustvarile so 70,8 % posavskega čistega dobička in hkrati 40,0 % čiste izgube: čisti dobiček so ugotovile v višini 44.159 tisoč evrov, za 58,5 % več kakor leto prej, čisto izgubo pa v višini 4.737 tisoč evrov, za petino manjšo kot v letu 2011 (za 19,3 %). **Neto dodana vrednost na zaposlenega** je v občini Krško znašala 58.752 evrov, bila je za 54,6 % nad povprečjem v Sloveniji in 34,5 % nad povprečjem Posavja ter hkrati za 1,1 % nižja kakor leta 2011.

V občini Krško je štiri petine (81,2 %) prihodkov ustvarilo 7 družb iz dejavnosti **oskrbe z električno energijo, plinom in paro**¹⁶, med njimi so prihodki iz prodaje na tujem trgu predstavljali tudi večji del izvoza družb v občini (87,5 %). Hkrati so te družbe upravljale skoraj s četrtno (74,1 %) premoženja in ustvarile dobro polovico (54,3%) dodane vrednosti v občini, čisti dobiček v višini 30.609 tisoč evrov pa je predstavljal dobri dve tretjini (69,3 %) ustvarjenega čistega dobička občine. V občini Krško je bila pomembna tudi **predelovalna dejavnost**, z njo se je ukvarjalo 18,4 % družb, ki so imele 35,2 % zaposlenih in ustvarile 9,8 % prihodkov ter 22,5 % dodane vrednosti. Njihov neto izid je bil pozitiven (3.389 tisoč evrov) in boljši kakor leto prej kar za 120,5 %.

¹⁶ Zaradi popolnejše informacije so k podatkom dejavnosti oskrbe z elektriko plinom in paro dodani tudi podatki družbe s področja oskrbe z elektriko plinom in vodo, katerega glavna dejavnost je dejavnost holdingov, ki so sicer obravnavani v okviru finančnih in zavarovalnih dejavnosti (tudi v zgornjem grafu).

Deleži posameznih dejavnosti v prihodkih občine Krško



Družbe v občini BREŽICE so ustvarile 10,1 % prihodkov posavskih družb, ki so bili hkrati 2,2% višji kot v letu 2011. V občini Brežice je imelo sedež 463 družb oz. 39,0 %, te so imele četrtno zaposlenih v občini (2.268 oz. 25,2 %), 3,7 % več kot leto prej. Brežiške družbe so ustvarile tudi 5,0 % posavskih prihodkov od prodaje na tujem trgu, poslovale so pozitivno v znesku 8.324 tisoč evrov, čisti dobiček se je glede na leto prej zmanjšal za 8,0 %, čista izguba pa povečala za 24,0 %. **Neto dodana vrednost na zaposlenega** v občini Brežice je znašala 34.217 evrov, 21,7 % manj od povprečja regije in hkrati 5,4 % manj kakor v letu 2011.

Pomembnejše dejavnosti v občini Brežice so trgovina, vzdrževanje in popravila motornih vozil, predelovalna dejavnost ter gostinstvo. Z dejavnostjo **trgovine, vzdrževanje in popravil motornih vozil** se je ukvarjalo 171 družb (36,9 %), ki so ustvarile dobro tretjino (34,8 %) prihodkov v občini ter izkazale neto čisti dobiček v višini 964 tisoč evrov. Družbe **predelovalne dejavnosti**, bilo jih je 43, so imele 22,2 % zaposlenih občine, 15,3 % več kot leto prej, ustvarile 20,4 % prihodkov, od tega tri četrtnine (77,1 %) s prodajo na tuji trg. Njihov neto čisti dobiček v višini 2.837 tisoč evrov je bil za četrtno, 26,1 %, slabši kot leto prej. Dejavnost **gostinstva**, s katero se je ukvarjalo 27 družb, ki so imele dobro petino (20,2 %) zaposlenih v občini, so dosegle 12,7 % prihodkov občine. Bile so prve po deležu ustvarjene dodane vrednosti (23,7 % v občini) ter poslovale z neto čistim dobičkom 2.406 tisoč evrov, 16,4 % nižjim kot leto prej.

Deleži posameznih dejavnosti v prihodkih občine Brežice



Občina SEVNICA je v letu 2012 štela 218 družb s 1.945 (21,6 % v Posavju) zaposlenimi. Te so **ustvarile 6,4 % prihodkov manj kot leto prej in hkrati zmanjšale število zaposlenih** za 3,3 %, poslovale so z neto čistim dobičkom v znesku 270 tisoč evrov. V prihodkih in sredstvih Posavja so bile družbe občine Sevnica skromneje udeležene, s 177.403 tisoč evrov sredstev (6,8 %) so ustvarile 157.842 tisoč evrov (5,6 %) prihodkov. Poslovale so slabše kakor leto prej, čisti dobiček se je glede na leto prej zmanjšal za 15,9 %, čista izguba pa povečala za 84,2 %. **Neto dodana vrednost na zaposlenega** je v občini Sevnica znašala 25.673 evrov, 1,5 % manj kakor leto prej in hkrati 41,2 % manj od povprečja regije.

V občini Sevnica prevladuje **predelovalna dejavnost**. Sicer samo 44 družb (20,2 %) je ustvarilo slabi **dve tretjini (63,4 %) prihodkov občine**, 9,3 % manj kot v letu 2011, skoraj vse prihodke občine, dosežene na tujem trgu (95,2 %) ter dve tretjini dodane vrednosti (68,2 %). Dejavnost je kot celota poslovala negativno, 108 tisoč evrov, čisti dobiček je bil 6,9 % nižji kot leto prej, čista izguba pa za 34,6%. Druga področja dejavnosti, ki so v občini Sevnica še pomembneje zastopana, so gradbeništvo s 13,3 %-nim deležem v prihodkih občine, ki je v letu 2012 doseglo 0,4 % manj prihodkov kot v letu 2011 ter trgovina, vzdrževanje in popravila motornih vozil z 8,4 %-nim deležem ter prihodki, 17,7 % nižji kot leto prej.

Deleži posameznih dejavnosti v prihodkih občine Sevnica



Občina KOSTANJEVICA NA KRKI je, kot najmanjša občina Posavja, v letu 2012 štela 28 družb, ki so imele 463 (5,1 %) zaposlenih. V občini Kostanjevica so se **v letu 2012 prihodki zmanjšali za 6,0%, število zaposlenih pa je ostalo enako.** V prihodkih in sredstvih regije so bile družbe občine Kostanjevica na Krki udeležene skromno, z 38.157 tisoč evrov sredstev (1,5 %) so ustvarile 40.126 tisoč evrov (1,4 %) prihodkov. Družbe so poslovale pozitivno in ugotovile 2.499 tisoč evrov neto čistega dobička, 7,5 % manj kot leto prej. **Neto dodana vrednost na zaposlenega** je znašala 24.307 evrov, skoraj polovico (44,3 %) manj od povprečja regije.

V občini Kostanjevica na Krki povsem prevladuje **predelovalna dejavnost**. Samo 25,0 % oz. 7 družb sodi vanjo, ustvarile pa so skoraj vse (90,9 %) prihodke občine, 5,5 % nižje kot leta 2011, ter 83,8 % dodane vrednosti. Dejavnost je poslovala pozitivno (2.394 tisoč evrov neto čistega dobička), 4,1 % slabše kot leto prej.

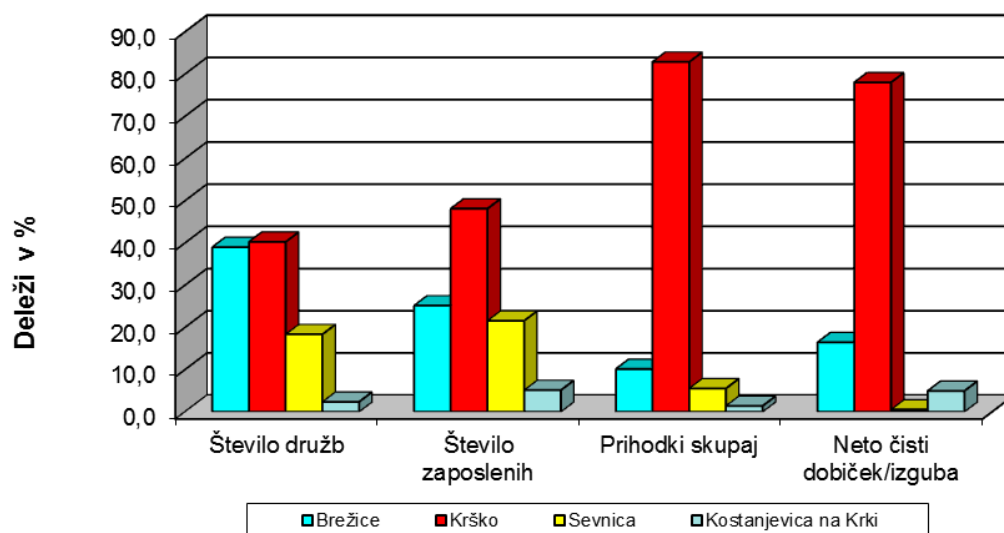
Deleži posameznih dejavnosti v prihodkih občine Kostanjevica na Krki



Podrobnejši podatki o poslovanju družb po posameznih občinah Posavja so razvidni iz naslednje preglednice:

TEMELJNI PODATKI			SKUPAJ	OBČINA			
				Brežice	Krško	Sevnica	Kostanjevica na Krki
DRUŽBE	število		1.187	463	478	218	28
	delež v%		100	39,0	40,3	18,4	2,4
ZAPOSLjeni	število		9.016	2.268	4.340	1.945	463
	delež v%		100	25,2	48,1	21,6	5,1
	indeks	12/11	101,1	103,7	102,1	96,7	100,0
PRIHODKI SKUPAJ	znesek vtisoč EUR		2.843.347	288.455	2.356.924	157.842	40126
	delež v%		100	10,1	82,9	5,6	1,4
	indeks	12/11	122,1	102,2	128,4	93,6	94,0
ČISTI PRIHODKI OD PRODAJE	znesek vtisoč EUR		2.777.974	276.370	2.311.198	151.150	39256
	delež v%		100	9,9	83,2	5,4	1,4
	indeks	12/11	121,7	101,5	128,0	92,9	94,9
ČISTI PRIHODKI OD PRODAJE NA TUJEM TRGU	znesek vtisoč EUR		1.662.216	82.673	1.482.980	62.941	33622
	delež v%		100	5,0	89,2	3,8	2,0
	indeks	12/11	133,5	103,4	139,3	96,3	94,1
ODHODKI SKUPAJ	znesek vtisoč EUR		2.782.760	278.593	2.309.748	157.242	37178
	delež v%		100	10,0	83,0	5,7	1,3
VREDNOST AKTIVE NA DAN 31.12.2007	znesek vtisoč EUR		2.617.500	636.918	1.765.023	177.403	38157
	delež v%		100	24,3	67,4	6,8	1,5
DODANA VREDNOST	število družb		853	303	372	156	22
	znesek vtisoč EUR		396.274	78.277	256.114	50.617	11.266
	delež v%		100	19,8	64,6	12,8	2,8
	indeks	$\frac{2012}{2011}$	99,9	98,3	101,3	96,4	98,8
IZGUBA NA SUBSTANCI	število družb		257	132	72	48	5
	znesek vtisoč EUR		-2.514	-682	-1.140	-683	-9
	delež v%		100	27,1	45,4	27,2	0,4
	indeks	$\frac{2012}{2011}$	271,8	113,3	486,5	832,9	135,3
NETO DODANA VREDNOST	znesek vtisoč EUR		393.759	77.595	254.974	49.934	11.257
ČISTI DOBIČEK	število družb		696	246	311	126	13
	znesek vtisoč EUR		62.357	11.935	44.159	3.623	2640
	delež v%		100	19,1	70,8	5,8	4,2
	indeks	$\frac{2012}{2011}$	130,3	92,0	158,5	84,1	97,8
ČISTA IZGUBA	število družb		418	190	135	79	14
	znesek vtisoč EUR		11.842	3.611	4.737	3.353	141
	delež v%		100	30,5	40,0	28,3	1,2
	indeks	$\frac{2012}{2011}$	111,1	124,0	80,7	184,2	256,6
NETO ČISTI DOBIČEK/ČISTA IZGUBA	znesek vtisoč EUR		50.514	8.324	39.422	270	2499
	delež v%		100	16,5	78,0	0,5	4,9
	indeks	$\frac{2012}{2011}$	135,8	82,7	179,2	10,9	94,5
NDV na zaposlenega	v 000	IL	43.675	34.217	58.752	25.673	24.307
	znesek	PL	44.373	36.156	59.415	26.070	24.585
	indeks	12/11	98,4	94,6	98,9	98,5	98,9

Deleži družb, zaposlenih, prihodkov, čistega dobička in čiste izgube v podatkih Posavja v letu 2012 so razvidni iz grafa:



7 POSLOVNI IZID IN PREMOŽENJSKO FINANČNI POLOŽAJ ZADRUG

Zadruge so podatke iz letnih poročil za leto 2012 predložile na poenotениh obrazcih, ki se razlikujejo od poenotениh obrazcev družb¹⁷, zato jih obravnavamo posebej.

Letna poročila na poenotениh obrazcih je za leto 2012 predložilo **16 zadrug**. Imele so 166 zaposlenih, 8 manj kot leta 2011. Število zaposlenih v zadrugah je pomenilo 1,8 % zaposlenih v družbah, njihovi prihodki 1,0 % prihodkov družb in njihova sredstva 0,7 % sredstev družb.

7.1 Poslovni izid

V letu 2012 so zadruge ustvarile **28.815 tisoč evrov prihodkov** in **28.850 tisoč evrov odhodkov**. Prihodki so bili za 5,7 % nižji od leta prej in so se zmanjšali za 0,4 % manj kot odhodki.

V letu 2012 je **neto dodana vrednost** zadrug znašala **3.518 tisoč evrov**, 2,4 % več kakor v letu 2011. Neto dodana vrednost na zaposlenega je znašala 21.226 tisoč evrov, 7,7 % več kakor v letu 2011, ter je bila precej manjša kakor pri družbah.

Skoraj polovico zadrug je poslovalo z izgubo, čisti dobiček je ugotovilo 7 zadrug, čisto izgubo pa 5. Čisti dobiček se je v primerjavi z letom 2011, ko je bil 132 tisoč evrov, zmanjšal in je znašal 73 tisoč evrov, čista izguba pa povečala iz 43 tisoč evrov na 112 tisoč evrov. **Neto čista izguba** zadrug je v letu 2012 znašala **39 tisoč evrov**, rezultat je bil slabši od leta prej, ko je bil pozitiven v višini 89 tisoč evrov.

7.2 Sredstva in obveznosti do virov sredstev

Zadruge so na dan 31.12.2012 imele **17.983 tisoč evrov sredstev oziroma obveznosti do virov sredstev**, 1,5 % manj kakor na dan 31.12.2011. Med sredstvi je bilo 59,4 % dolgoročnih sredstev, 40,5 % kratkoročnih sredstev in 0,1 % kratkoročnih aktivnih časovnih razmejitev.

Med obveznostmi do virov sredstev so imele zadruge 55,7 % kapitala, 3,8 % dolgoročnih obveznosti, 37,6 % kratkoročnih obveznosti, ter 2,8 % rezervacij in pasivnih časovnih razmejitev. Kapital je na dan 31.12.2012 znašal 10.009 tisoč evrov, 0,8 % več kakor na dan 31.12.2011. Največ kapitala je bilo zadružnega, 7.114 tisoč evrov, od tega je bilo 6.859 tisoč evrov nerazdeljivega kapitala, preostali del pa so pomenili deleži članov zadruge.

Podrobnejši podatki o poslovanju zadrug po posameznih občinah Posavja so razvidni iz naslednje preglednice:

¹⁷ Izjema je obrazec podatki iz izkaza poslovnega izida, ki je enak tako za družbe kot za zadruge.

TEMELJNI PODATKI		SKUPAJ	OBČINA			
			Brežice	Krško	Sevnica	Kostanjevica na Krki
ZADRUGE	število	16	3	5	6	2
	delež v %	100	18,8	31,3	37,5	12,5
ZAPOSLENI	število	166	13	24	128	1
	delež v %	100	7,8	14,6	77,3	0,3
PRIHODKI SKUPAJ	znesek vtisoč EUR	28.815	3.148	4.265	21.268	134
	delež v %	100	10,9	14,8	73,8	0,5
ČISTI PRIHODKI OD PRODAJE	znesek vtisoč EUR	28.262	2.945	4.118	21.106	93
	delež v %	100	10,4	14,6	74,7	0,3
ČISTI PRIHODKI OD PRODAJE NA TUJEM TRGU	znesek vtisoč EUR	12	0	4	9	0
	delež v %	100	0,0	30,3	69,7	0,0
ODHODKI SKUPAJ	znesek vtisoč EUR	28.850	3.132	4.236	21.381	102
	delež v %	100	10,9	14,7	74,1	0,4
VREDNOST AKTIVE NA DAN 31.12.2007	znesek vtisoč EUR	17.983	4.563	4.537	8.391	490
	delež v %	100	25,4	25,2	46,7	2,7
DODANA VREDNOST	število zadrug	8	1	3	2	2
	znesek vtisoč EUR	3.522	228	822	2.420	51
	delež v %	100	6,5	23,3	68,7	1,5
	indeks $\frac{2012}{2011}$	101,7	210,0	110,8	94,1	127,1
IZGUBA NA SUBSTANCI	število zadrug	4	1	1	2	0
	znesek vtisoč EUR	-4	-3	0	-1	0
	delež v %	100	79,1	4,8	16,1	0,0
	indeks $\frac{2012}{2011}$	13,7	11,0	99,5	400,6	
NETO DODANA VREDNOST	znesek vtisoč EUR	3.518	225	822	2.419	51
ČISTI DOBIČEK	število zadrug	7	2	3	0	2
	znesek vtisoč EUR	73	16	25	0	32
	delež v %	100	22,5	34,3	0,0	43,2
	indeks $\frac{2012}{2011}$	55,6	-	140,8	0,0	-
ČISTA IZGUBA	število zadrug	5	0	1	4	0
	znesek vtisoč EUR	112	0	0	112	0
	delež v %	100	0,0	0,2	99,8	0,0
	indeks $\frac{2012}{2011}$	264,2	0,0	1,0	70618,9	0,0
NETO ČISTI DOBIČEK/ČISTA IZGUBA	znesek vtisoč EUR	-39	16	25	-112	32
	delež v %	100	-41,9	-63,5	286,0	-80,5
	indeks $\frac{2012}{2011}$	-44,1	15,5	-1744,6	-3407,7	-166,5
Št zaposlenih na zadrugo		10,4	4,3	4,8	21,4	0,3

PRILOGE

1. Bilanca stanja na dan 31.12.2012 – Posavje
2. Izkaz poslovnega izda v obdobju 1.1.2012 do 31.12.2012 - Posavje
3. Bilanca stanja na dan 31.12.2012 – občina Krško
4. Izkaz poslovnega izda v obdobju 1.1.2012 do 31.12.2012 – občina Krško
5. Bilanca stanja na dan 31.12.2012 – občina Brežice
6. Izkaz poslovnega izda v obdobju 1.1.2012 do 31.12.2012 – občina Brežice
7. Bilanca stanja na dan 31.12.2012 – občina Sevnica
8. Izkaz poslovnega izda v obdobju 1.1.2012 do 31.12.2012 – občina Sevnica
9. Bilanca stanja na dan 31.12.2012 – občina Kostanjevica na Krki
10. Izkaz poslovnega izda v obdobju 1.1.2012 do 31.12.2012 – občina Kostanjevica na Krki

BILANCA STANJA		GD - POSAVJE	
na dan 31.12.2012			
Število družb:		1187	v tisoč EUR
1	Postavka	Znesek	
		Tekočega leta	Prejšnjega leta
2		3	4
01	SREDSTVA	2.617.500	2.612.439
02	A. DOLGOROČNA SREDSTVA	1.761.537	1.753.912
03	I. Neopredmetena sredstva in dolgoročne aktivne časovne razm.	11.963	9.615
04	1. Neopredmetena sredstva	11.184	8.962
05	2. Dolgoročne aktivne časovne razmejitve	778	653
06	II. Opredmetena osnovna sredstva	1.181.184	1.175.065
07	III. Naložbene nepremičnine	20.868	18.352
08	IV. Dolgoročne finančne naložbe	502.441	493.421
09	1. Dolgoročne finančne naložbe, razen posojil	464.264	463.918
10	2. Dolgoročna posojila	38.177	29.503
11	V. Dolgoročne poslovne terjatve	24.007	37.434
12	VI. Odložene terjatve za davek	21.075	20.025
13	B. KRATKOROČNA SREDSTVA	822.576	836.580
14	I. Sredstva (skupine za odtujitev) za prodajo	2.822	4.436
15	II. Zaloge	170.903	180.913
16	III. Kratkoročne finančne naložbe	183.192	176.625
17	1. Kratkoročne finančne naložbe, razen posojil	31.581	31.937
18	2. Kratkoročna posojila	151.611	144.688
19	IV. Kratkoročne poslovne terjatve	406.212	413.788
20	V. Denarna sredstva	59.448	60.818
21	C. KRATKOROČNE AKTIVNE ČASOVNE RAZMEJITVE	33.388	21.947
22	Zabilančna sredstva	290.878	319.347
23	OBVEZNOSTI DO VIROV SREDSTEV	2.617.500	2.612.439
24	A. KAPITAL	1.673.219	1.671.596
25	I. Vpoklicani kapital	635.917	623.604
26	1. Osnovni kapital	635.959	623.633
27	2. Nevpoklicani kapital (kot odbitna postavka)	42	28
28	II. Kapitalske rezerve	525.428	514.980
29	III. Rezerve iz dobička	287.726	308.875
30	IV. Presežek iz prevrednotenja	58.385	72.246
31	V. Preneseni čisti poslovni izid (preneseni čisti dobiček/izguba)	124.419	120.426
32	VI. Čisti poslovni izid poslovnega leta (čisti dobiček/čista izguba)	41.345	31.465
33	B. REZERVACIJE IN DOLGOROČNE PASIVNE ČASOVNE RAZMEJITVE	114.658	103.593
34	1. Rezervacije	103.800	93.556
35	2. Dolgoročne pasivne časovne razmejitve	10.858	10.037
36	C. DOLGOROČNE OBVEZNOSTI	217.917	226.356
37	I. Dolgoročne finančne obveznosti	195.193	200.189
38	II. Dolgoročne poslovne obveznosti	13.457	12.445
39	III. Odložene obveznosti za davek	9.267	13.722
40	Č. KRATKOROČNE OBVEZNOSTI	568.015	564.814
41	I. Obveznosti, vključene v skupine za odtujitev	0	-
42	II. Kratkoročne finančne obveznosti	164.431	194.079
43	III. Kratkoročne poslovne obveznosti	403.585	370.735
44	D. KRATKOROČNE PASIVNE ČASOVNE RAZMEJITVE	43.691	46.080
45	Zabilančne obveznosti	290.878	319.347

		IZKAZ POSLOVNEGA IZIDA		GD - POSAVJE	
		v obdobju 1.1. do 31.12.2012			
Število družb:		1187		v tisoč EUR	
Zap st	Postavka	Znesek			
		Tekočega leta	Prejšnjega leta		
1	2	3	4		
46	1. ČISTI PRIHODKI OD PRODAJE	2.777.974	2.282.609		
47	2. SPREMEMBA VRED. ZALOG PROIZVODOV IN NEDOK. PROIZV.	226	-738		
48	3. USREDSTVENI LASTNI PROIZVODI IN LASTNE STORITVE	1.386	1.461		
49	4. DRUGI POSLOVNI PRIHODKI (s prevrednotovalnimi poslov. prih.)	24.212	18.029		
50	5. Stroški blaga, materiala in storitev	2.368.359	1.869.192		
51	a) Nabav. Vred. prod. blaga in materiala ter stroški porab. materiala	2.121.108	1.638.223		
52	b) Stroški storitev	247.252	230.969		
53	6. Stroški dela	215.027	209.063		
54	a) Stroški plač	156.733	151.059		
55	b) Stroški pokojninskih zavarovanj	17.426	16.818		
56	c) Stroški drugih socialnih zavarovanj	13.416	13.046		
57	č) Drugi stroški dela	27.451	28.140		
58	7. Odpisi vrednosti	124.062	131.594		
59	a) Amortizacija	115.590	124.925		
60	b) Prevredn.posl.odhodki pri neopredm.sredstvih in opredm.osnov.sred.	2.285	1.481		
61	c) Prevrednotovalni poslovni odhodki pri obratnih sredstvih	6.187	5.188		
62	8. Drugi poslovni odhodki	41.680	36.618		
63	9. Finančni prihodki iz deležev	15.095	10.522		
64	10. Finančni prihodki iz danih posojil	7.174	6.857		
65	11. Finančni prihodki iz poslovnih terjatev	4.948	3.636		
66	12. Finančni odhodki iz oslabitve in odpisov finančnih naložb	5.638	12.725		
67	13. Finančni odhodki iz finančnih obveznosti	18.109	17.899		
68	14. Finančni odhodki iz poslovnih obveznosti	2.805	3.135		
69	15. DRUGI PRIHODKI	12.332	6.245		
70	16. DRUGI ODHODKI	7.080	2.062		
71	17. DAVEK IZ DOBIČKA	9.474	9.642		
72	18. ODLOŽENI DAVKI	599	-499		
73	19. ČISTI POSLOVNI IZID OBRAČ.OBD.(ČISTI DOBIČEK/IZGUBA)	50.514	37.191		
74	20. PRENESENI ČISTI DOBIČEK/ČISTA IZGUBA	133.035	123.330		
75	21. ZMANJŠANJE KAPITALSKIH REZERV	697	44		
76	22. ZMANJŠANJE REZERV IZ DOBIČKA	565	125		
77	a) zmanjšanje zakonskih rezerv	2	1		
78	b) zmanjšanje rezerv za lastne delnice in lastne poslovne deleže	0	0		
79	c) zmanjšanje statutarnih rezerv	0	0		
80	č) zmanjšanje drugih rezerv iz dobička	563	124		
81	23. POVEČANJE REZERV IZ DOBIČKA	12.686	8.798		
82	a) povečanje zakonskih rezerv	315	521		
83	b) povečanje rezerv za lastne delnice in lastne poslovne deleže	400	38		
84	c) povečanje statutarnih rezerv	403	4		
85	č) povečanje drugih rezerv iz dobička	11.568	8.237		
86	24. BILANČNI DOBIČEK/IZGUBA	171.716	152.079		

BILANCA STANJA

na dan 31.12.2012

**OBČINA
KRŠKO**

Število družb:

478

v tisoč EUR

1	Postavka 2	Znesek	
		Tekečega leta 3	Prejšnjega leta 4
01	SREDSTVA	1.765.023	1.767.062
02	A. DOLGOROČNA SREDSTVA	1.159.354	1.169.191
03	I. Neopredmetena sredstva in dolgoročne aktivne časovne razm.	4.913	4.008
04	1. Neopredmetena sredstva	4.542	3.690
05	2. Dolgoročne aktivne časovne razmejivte	371	318
06	II. Opredmetena osnovna sredstva	681.396	687.714
07	III. Naložbene nepremičnine	12.397	9.698
08	IV. Dolgoročne finančne naložbe	420.714	415.127
09	1. Dolgoročne finančne naložbe, razen posojil	411.500	411.850
10	2. Dolgoročna posojila	9.214	3.277
11	V. Dolgoročne poslovne terjatve	21.182	34.095
12	VI. Odložene terjatve za davke	18.752	18.549
13	B. KRATKOROČNA SREDSTVA	575.816	578.750
14	I. Sredstva (skupine za odtujitev) za prodajo	1	2
15	II. Zaloge	111.029	122.548
16	III. Kratkoročne finančne naložbe	122.891	116.767
17	1. Kratkoročne finančne naložbe, razen posojil	2.624	3.041
18	2. Kratkoročna posojila	120.267	113.725
19	IV. Kratkoročne poslovne terjatve	307.656	309.444
20	V. Denarna sredstva	34.238	29.988
21	C. KRATKOROČNE AKTIVNE ČASOVNE RAZMEJITVE	29.853	19.122
22	Zabilančna sredstva	215.463	216.893
23	OBVEZNOSTI DO VIROV SREDSTEV	1.765.023	1.767.062
24	A. KAPITAL	1.151.348	1.158.673
25	I. Vpoklicani kapital	515.995	511.854
26	1. Osnovni kapital	516.024	511.854
27	2. Nevpoklicani kapital (kot odbitna postavka)	29	-
28	II. Kapitalske rezerve	272.232	268.080
29	III. Rezerve iz dobička	267.554	291.589
30	IV. Presežek iz prevrednotenja	17.154	28.854
31	V. Preneseni čisti poslovni izid (preneseni čisti dobiček/izguba)	47.949	41.639
32	VI. Čisti poslovni izid poslovnega leta (čisti dobiček/čista izguba)	30.466	16.657
33	B. REZERVACIJE IN DOLGOROČNE PASIVNE ČASOVNE RAZMEJITVE	97.812	87.616
34	1. Rezervacije	91.644	81.393
35	2. Dolgoročne pasivne časovne razmejivte	6.168	6.224
36	C. DOLGOROČNE OBVEZNOSTI	97.238	107.594
37	I. Dolgoročne finančne obveznosti	88.586	96.363
38	II. Dolgoročne poslovne obveznosti	5.295	5.323
39	III. Odložene obveznosti za davke	3.357	5.908
40	Č. KRATKOROČNE OBVEZNOSTI	377.256	369.540
41	I. Obveznosti, vključene v skupine za odtujitev	-	-
42	II. Kratkoročne finančne obveznosti	81.969	106.616
43	III. Kratkoročne poslovne obveznosti	295.286	262.924
44	D. KRATKOROČNE PASIVNE ČASOVNE RAZMEJITVE	41.369	43.638
45	Zabilančne obveznosti	215.463	216.893

IZKAZ POSLOVNEGA IZIDA

v obdobju 1.1. do 31.12.2012

**OBČINA
KRŠKO**

Število družb:

478

v tisoč EUR

Zapst	Postavka	Znesek	
		Tekočega leta	Prejšnjega leta
1	2	3	4
46	1. ČISTI PRIHODKI OD PRODAJE	2.311.198	1.806.205
47	2. SPREMEMBA VRED. ZALOG PROIZVODOV IN NEDOK. PROIZV.	185	363
48	3. USREDSTVENI LASTNI PROIZVODI IN LASTNE STORITVE	757	756
49	4. DRUGI POSLOVNI PRIHODKI (s prevrednotovalnimi poslov. prih.)	14.220	9.177
50	5. Stroški blaga, materiala in storitev	2.035.331	1.532.020
51	a) Nabav. Vred. prod. blaga in materiala ter stroški porab. materiala	1.893.538	1.400.842
52	b) Stroški storitev	141.792	131.177
53	6. Stroški dela	122.657	116.718
54	a) Stroški plač	89.539	83.877
55	b) Stroški pokojninskih zavarovanj	11.763	11.088
56	c) Stroški drugih socialnih zavarovanj	7.223	6.899
57	č) Drugi stroški dela	14.132	14.855
58	7. Odpisi vrednosti	93.363	102.504
59	a) Amortizacija	88.666	98.791
60	b) Prevredn.posl.odhodki pri neopredm.sredstvih in opredm.osnov.sred.	1.417	750
61	c) Prevrednotovalni poslovni odhodki pri obratnih sredstvih	3.280	2.964
62	8. Drugi poslovni odhodki	36.056	31.833
63	9. Finančni prihodki iz deležev	12.806	8.697
64	10. Finančni prihodki iz danih posojil	4.449	4.155
65	11. Finančni prihodki iz poslovnih terjatev	3.928	2.477
66	12. Finančni odhodki iz oslabitve in odpisov finančnih naložb	5.267	12.338
67	13. Finančni odhodki iz finančnih obveznosti	9.238	9.813
68	14. Finančni odhodki iz poslovnih obveznosti	1.579	1.510
69	15. DRUGI PRIHODKI	9.381	3.418
70	16. DRUGI ODHODKI	6.257	1.477
71	17. DAVEK IZ DOBIČKA	7.059	5.558
72	18. ODLOŽENI DAVKI	695	-520
73	19. ČISTI POSLOVNI IZID OBRAČ.OBD.(ČISTI DOBIČEK/IZGUBA)	39.422	21.995
74	20. PRENESENI ČISTI DOBIČEK/ČISTA IZGUBA	48.690	44.196
75	21. ZMANJŠANJE KAPITALSKIH REZERV	14	0
76	22. ZMANJŠANJE REZERV IZ DOBIČKA	420	36
77	a) zmanjšanje zakonskih rezerv	0	0
78	b) zmanjšanje rezerv za lastne delnice in lastne poslovne deleže	0	0
79	c) zmanjšanje statutarnih rezerv	0	0
80	č) zmanjšanje drugih rezerv iz dobička	419	36
81	23. POVEČANJE REZERV IZ DOBIČKA	9.342	7.712
82	a) povečanje zakonskih rezerv	135	379
83	b) povečanje rezerv za lastne delnice in lastne poslovne deleže	0	19
84	c) povečanje statutarnih rezerv	403	0
85	č) povečanje drugih rezerv iz dobička	8.804	7.314
86	24. BILANČNI DOBIČEK/IZGUBA	79.241	58.620

BILANCA STANJA

na dan 31.12.2012

**OBČINA
BREŽICE**

Število družb:

463

v tisoč EUR

1	Postavka 2	Znesek	
		Tekečega leta 3	Prejšnjega leta 4
01	SREDSTVA	636.918	625.769
02	A. DOLGOROČNA SREDSTVA	506.215	488.156
03	I. Neopredmetena sredstva in dolgoročne aktivne časovne razm.	5.340	4.596
04	1. Neopredmetena sredstva	5.191	4.530
05	2. Dolgoročne aktivne časovne razmejitve	150	66
06	II. Opredmetena osnovna sredstva	426.242	413.076
07	III. Naložbene nepremičnine	6.614	6.725
08	IV. Dolgoročne finančne naložbe	63.879	59.786
09	1. Dolgoročne finančne naložbe, razen posojil	37.445	35.883
10	2. Dolgoročna posojila	26.433	23.903
11	V. Dolgoročne poslovne terjatve	2.767	3.256
12	VI. Odložene terjatve za davke	1.373	718
13	B. KRATKOROČNA SREDSTVA	129.450	136.593
14	I. Sredstva (skupine za odtujitev) za prodajo	2.657	4.237
15	II. Zaloge	29.184	27.344
16	III. Kratkoročne finančne naložbe	35.269	27.672
17	1. Kratkoročne finančne naložbe, razen posojil	16.466	13.160
18	2. Kratkoročna posojila	18.803	14.513
19	IV. Kratkoročne poslovne terjatve	49.158	52.962
20	V. Denarna sredstva	13.182	24.377
21	C. KRATKOROČNE AKTIVNE ČASOVNE RAZMEJITVE	1.253	1.021
22	Zabilančna sredstva	36.327	69.113
23	OBVEZNOSTI DO VIROV SREDSTEV	636.918	625.769
24	A. KAPITAL	410.917	397.597
25	I. Vpoklicani kapital	97.277	90.868
26	1. Osnovni kapital	97.288	90.882
27	2. Nevpoklicani kapital (kot odbitna postavka)	11	13
28	II. Kapitalske rezerve	237.180	231.600
29	III. Rezerve iz dobička	11.362	9.909
30	IV. Presežek iz prevrednotenja	23.320	21.556
31	V. Preneseni čisti poslovni izid (preneseni čisti dobiček/izguba)	33.581	33.731
32	VI. Čisti poslovni izid poslovnega leta (čisti dobiček/čista izguba)	8.197	9.934
33	B. REZERVACIJE IN DOLGOROČNE PASIVNE ČASOVNE RAZMEJITVE	11.292	10.896
34	1. Rezervacije	9.096	9.161
35	2. Dolgoročne pasivne časovne razmejitve	2.196	1.734
36	C. DOLGOROČNE OBVEZNOSTI	93.993	92.599
37	I. Dolgoročne finančne obveznosti	84.974	83.454
38	II. Dolgoročne poslovne obveznosti	5.696	4.768
39	III. Odložene obveznosti za davke	3.323	4.377
40	Č. KRATKOROČNE OBVEZNOSTI	119.278	123.046
41	I. Obveznosti, vključene v skupine za odtujitev	-	-
42	II. Kratkoročne finančne obveznosti	53.975	54.105
43	III. Kratkoročne poslovne obveznosti	65.303	68.941
44	D. KRATKOROČNE PASIVNE ČASOVNE RAZMEJITVE	1.437	1.631
45	Zabilančne obveznosti	36.327	69.113

IZKAZ POSLOVNEGA IZIDA

v obdobju 1.1. do 31.12.2012

**OBČINA
BREŽICE**

Število družb:

463

v tisoč EUR

Zapst	Postavka	Znesek	
		Tekočega leta	Prejšnjega leta
1	2	3	4
46	1. ČISTI PRIHODKI OD PRODAJE	276.370	272.338
47	2. SPREMEMBA VRED. ZALOG PROIZVODOV IN NEDOK. PROIZV.	-497	-519
48	3. USREDSTVENI LASTNI PROIZVODI IN LASTNE STORITVE	488	58
49	4. DRUGI POSLOVNI PRIHODKI (s prevrednotovalnimi poslov. prih.)	5.672	5.071
50	5. Stroški blaga, materiala in storitev	200.430	194.540
51	a) Nabav. Vred. prod. blaga in materiala ter stroški porab. materiala	139.859	141.335
52	b) Stroški storitev	60.572	53.205
53	6. Stroški dela	45.879	44.936
54	a) Stroški plač	33.261	32.324
55	b) Stroški pokojninskih zavarovanj	3.011	2.968
56	c) Stroški drugih socialnih zavarovanj	3.183	3.069
57	č) Drugi stroški dela	6.424	6.576
58	7. Odpisi vrednosti	20.617	19.181
59	a) Amortizacija	18.151	17.592
60	b) Prevredn.posl.odhodki pri neopredm.sredstvih in opredm.osnov.sred.	569	394
61	c) Prevrednotovalni poslovni odhodki pri obratnih sredstvih	1.897	1.195
62	8. Drugi poslovni odhodki	4.009	3.340
63	9. Finančni prihodki iz deležev	1.757	871
64	10. Finančni prihodki iz danih posojil	2.197	2.135
65	11. Finančni prihodki iz poslovnih terjatev	388	561
66	12. Finančni odhodki iz oslabitve in odpisov finančnih naložb	271	289
67	13. Finančni odhodki iz finančnih obveznosti	6.491	5.614
68	14. Finančni odhodki iz poslovnih obveznosti	629	941
69	15. DRUGI PRIHODKI	2.080	1.631
70	16. DRUGI ODHODKI	265	346
71	17. DAVEK IZ DOBIČKA	1.608	2.796
72	18. ODLOŽENI DAVKI	-69	98
73	19. ČISTI POSLOVNI IZID OBRAČ.OBD.(ČISTI DOBIČEK/IZGUBA)	8.324	10.064
74	20. PRENESENI ČISTI DOBIČEK/ČISTA IZGUBA	35.143	34.400
75	21. ZMANJŠANJE KAPITALSKIH REZERV	426	44
76	22. ZMANJŠANJE REZERV IZ DOBIČKA	1	0
77	a) zmanjšanje zakonskih rezerv	1	0
78	b) zmanjšanje rezerv za lastne delnice in lastne poslovne deleže	0	0
79	c) zmanjšanje statutarnih rezerv	0	0
80	č) zmanjšanje drugih rezerv iz dobička	0	0
81	23. POVEČANJE REZERV IZ DOBIČKA	1.763	1.032
82	a) povečanje zakonskih rezerv	70	115
83	b) povečanje rezerv za lastne delnice in lastne poslovne deleže	400	0
84	c) povečanje statutarnih rezerv	0	0
85	č) povečanje drugih rezerv iz dobička	1.293	917
86	24. BILANČNI DOBIČEK/IZGUBA	41.892	43.461

BILANCA STANJA

OBČINA

SEVNICA

na dan 31.12.2012

Število družb:

218

v tisoč EUR

1	Postavka	Znesek	
		3	4
2		Tekečega leta	Prejšnjega leta
01	SREDSTVA	177.403	185.484
02	A. DOLGOROČNA SREDSTVA	88.370	89.965
03	I. Neopredmetena sredstva in dolgoročne aktivne časovne razm.	1.193	886
04	1. Neopredmetena sredstva	935	618
05	2. Dolgoročne aktivne časovne razmejitve	258	269
06	II. Opredmetena osnovna sredstva	67.183	68.504
07	III. Naložbene nepremičnine	1.597	1.678
08	IV. Dolgoročne finančne naložbe	17.465	18.125
09	1. Dolgoročne finančne naložbe, razen posojil	15.106	15.972
10	2. Dolgoročna posojila	2.359	2.153
11	V. Dolgoročne poslovne terjatve	54	79
12	VI. Odložene terjatve za davek	878	692
13	B. KRATKOROČNA SREDSTVA	86.900	93.919
14	I. Sredstva (skupine za odtujitev) za prodajo	163	196
15	II. Zaloge	25.651	26.466
16	III. Kratkoročne finančne naložbe	18.129	22.162
17	1. Kratkoročne finančne naložbe, razen posojil	12.491	15.736
18	2. Kratkoročna posojila	5.639	6.426
19	IV. Kratkoročne poslovne terjatve	38.253	40.929
20	V. Denarna sredstva	4.703	4.166
21	C. KRATKOROČNE AKTIVNE ČASOVNE RAZMEJITVE	2.133	1.600
22	Zabilančna sredstva	39.088	33.340
23	OBVEZNOSTI DO VIROV SREDSTEV	177.403	185.484
24	A. KAPITAL	86.640	88.518
25	I. Vpoklicani kapital	22.150	20.400
26	1. Osnovni kapital	22.150	20.400
27	2. Nvpoklicani kapital (kot odbitna postavka)	-	-
28	II. Kapitalske rezerve	15.924	15.223
29	III. Rezerve iz dobička	6.885	6.894
30	IV. Presežek iz prevrednotenja	17.904	21.829
31	V. Preneseni čisti poslovni izid (preneseni čisti dobiček/izguba)	23.563	21.651
32	VI. Čisti poslovni izid poslovnega leta (čisti dobiček/čista izguba)	215	2.522
33	B. REZERVACIJE IN DOLGOROČNE PASIVNE ČASOVNE RAZMEJITVE	4.576	4.192
34	1. Rezervacije	2.235	2.230
35	2. Dolgoročne pasivne časovne razmejitve	2.342	1.962
36	C. DOLGOROČNE OBVEZNOSTI	24.537	23.939
37	I. Dolgoročne finančne obveznosti	20.341	18.997
38	II. Dolgoročne poslovne obveznosti	1.609	1.505
39	III. Odložene obveznosti za davek	2.586	3.436
40	Č. KRATKOROČNE OBVEZNOSTI	60.954	68.056
41	I. Obveznosti, vključene v skupine za odtujitev	0	-
42	II. Kratkoročne finančne obveznosti	27.705	32.671
43	III. Kratkoročne poslovne obveznosti	33.249	35.385
44	D. KRATKOROČNE PASIVNE ČASOVNE RAZMEJITVE	696	778
45	Zabilančne obveznosti	39.088	33.340

IZKAZ POSLOVNEGA IZIDA

v obdobju 1.1. do 31.12.2012

**OBČINA
SEVNICA**

Število družb:

218

v tisoč EUR

Zapst	Postavka	Znesek	
		Tekočega leta	Prejšnjega leta
1	2	3	4
46	1. ČISTI PRIHODKI OD PRODAJE	151.150	162.720
47	2. SPREMEMBA VRED. ZALOG PROIZVODOV IN NEDOK. PROIZV.	789	-494
48	3. USREDSTVENI LASTNI PROIZVODI IN LASTNE STORITVE	99	590
49	4. DRUGI POSLOVNI PRIHODKI (s prevrednotovalnimi poslov. prih.)	3.939	3.235
50	5. Stroški blaga, materiala in storitev	104.616	112.347
51	a) Nabav. Vred. prod. blaga in materiala ter stroški porab. materiala	66.798	73.670
52	b) Stroški storitev	37.818	38.677
53	6. Stroški dela	38.643	39.501
54	a) Stroški plač	28.291	29.223
55	b) Stroški pokojninskih zavarovanj	2.482	2.588
56	c) Stroški drugih socialnih zavarovanj	2.244	2.281
57	č) Drugi stroški dela	5.626	5.410
58	7. Odpisi vrednosti	9.306	9.148
59	a) Amortizacija	8.006	7.894
60	b) Prevredn.posl.odhodki pri neopredm.sredstvih in opredm.osnov.sred.	297	248
61	c) Prevrednotovalni poslovni odhodki pri obratnih sredstvih	1.003	1.007
62	8. Drugi poslovni odhodki	1.426	1.260
63	9. Finančni prihodki iz deležev	533	955
64	10. Finančni prihodki iz danih posojil	156	234
65	11. Finančni prihodki iz poslovnih terjatev	379	351
66	12. Finančni odhodki iz oslabitve in odpisov finančnih naložb	100	98
67	13. Finančni odhodki iz finančnih obveznosti	2.342	2.408
68	14. Finančni odhodki iz poslovnih obveznosti	264	580
69	15. DRUGI PRIHODKI	798	964
70	16. DRUGI ODHODKI	545	118
71	17. DAVEK IZ DOBIČKA	352	682
72	18. ODLOŽENI DAVKI	-22	-73
73	19. ČISTI POSLOVNI IZID OBRAČ.OBD.(ČISTI DOBIČEK/IZGUBA)	270	2.487
74	20. PRENESENI ČISTI DOBIČEK/ČISTA IZGUBA	23.445	21.602
75	21. ZMANJŠANJE KAPITALSKIH REZERV	258	0
76	22. ZMANJŠANJE REZERV IZ DOBIČKA	144	89
77	a) zmanjšanje zakonskih rezerv	1	1
78	b) zmanjšanje rezerv za lastne delnice in lastne poslovne deleže	0	0
79	c) zmanjšanje statutarnih rezerv	0	0
80	č) zmanjšanje drugih rezerv iz dobička	143	88
81	23. POVEČANJE REZERV IZ DOBIČKA	119	35
82	a) povečanje zakonskih rezerv	110	26
83	b) povečanje rezerv za lastne delnice in lastne poslovne deleže	0	0
84	c) povečanje statutarnih rezerv	0	4
85	č) povečanje drugih rezerv iz dobička	9	6
86	24. BILANČNI DOBIČEK/IZGUBA	23.788	24.241

BILANCA STANJA

na dan 31.12.2012

**OBČINA
KOSTANJEVICA
NA KRKI**

Število družb:

28

v tisoč EUR

1	Postavka 2	Znesek	
		Tekečega leta 3	Prejšnjega leta 4
01	SREDSTVA	38.157	34.124
02	A. DOLGOROČNA SREDSTVA	7.598	6.600
03	I. Neopredmetena sredstva in dolgoročne aktivne časovne razm.	516	125
04	1. Neopredmetena sredstva	516	125
05	2. Dolgoročne aktivne časovne razmejitve	-	-
06	II. Opredmetena osnovna sredstva	6.363	5.771
07	III. Naložbene nepremičnine	261	251
08	IV. Dolgoročne finančne naložbe	383	383
09	1. Dolgoročne finančne naložbe, razen posojil	213	213
10	2. Dolgoročna posojila	170	170
11	V. Dolgoročne poslovne terjatve	5	5
12	VI. Odložene terjatve za davek	71	65
13	B. KRATKOROČNA SREDSTVA	30.409	27.319
14	I. Sredstva (skupine za odtujitev) za prodajo	-	-
15	II. Zaloge	5.038	4.554
16	III. Kratkoročne finančne naložbe	6.903	10.024
17	1. Kratkoročne finančne naložbe, razen posojil	-	-
18	2. Kratkoročna posojila	6.903	10.024
19	IV. Kratkoročne poslovne terjatve	11.144	10.454
20	V. Denarna sredstva	7.325	2.287
21	C. KRATKOROČNE AKTIVNE ČASOVNE RAZMEJITVE	149	205
22	Zabilančna sredstva	-	-
23	OBVEZNOSTI DO VIROV SREDSTEV	38.157	34.124
24	A. KAPITAL	24.313	26.807
25	I. Vpoklicani kapital	495	482
26	1. Osnovni kapital	497	497
27	2. Nevpoklicani kapital (kot odbitna postavka)	2	15
28	II. Kapitalske rezerve	92	77
29	III. Rezerve iz dobička	1.925	483
30	IV. Presežek iz prevrednotenja	7	7
31	V. Preneseni čisti poslovni izid (preneseni čisti dobiček/izguba)	19.326	23.405
32	VI. Čisti poslovni izid poslovnega leta (čisti dobiček/čista izguba)	2.467	2.352
33	B. REZERVACIJE IN DOLGOROČNE PASIVNE ČASOVNE RAZMEJITVE	979	889
34	1. Rezervacije	826	772
35	2. Dolgoročne pasivne časovne razmejitve	153	117
36	C. DOLGOROČNE OBVEZNOSTI	2.149	2.224
37	I. Dolgoročne finančne obveznosti	1.292	1.375
38	II. Dolgoročne poslovne obveznosti	857	848
39	III. Odložene obveznosti za davek	-	-
40	Č. KRATKOROČNE OBVEZNOSTI	10.527	4.172
41	I. Obveznosti, vključene v skupine za odtujitev	-	-
42	II. Kratkoročne finančne obveznosti	781	687
43	III. Kratkoročne poslovne obveznosti	9.746	3.485
44	D. KRATKOROČNE PASIVNE ČASOVNE RAZMEJITVE	189	32
45	Zabilančne obveznosti	-	-

IZKAZ POSLOVNEGA IZIDA

v obdobju 1.1. do 31.12.2012

**OBČINA
KOSTANJEVICA
NA KRKI**

Število družb:

28

v tisoč EUR

Zapst	Postavka	Znesek	
		Tekečega leta	Prejšnjega leta
1	2	3	4
46	1. ČISTI PRIHODKI OD PRODAJE	39.256	41.346
47	2. SPREMEMBA VRED. ZALOG PROIZVODOV IN NEDOK. PROIZV.	-251	-88
48	3. USREDSTVENI LASTNI PROIZVODI IN LASTNE STORITVE	42	57
49	4. DRUGI POSLOVNI PRIHODKI (s prevrednotovalnimi poslov. prih.)	381	547
50	5. Stroški blaga, materiala in storitev	27.982	30.285
51	a) Nabav. Vred. prod. blaga in materiala ter stroški porab. materiala	20.913	22.375
52	b) Stroški storitev	7.069	7.910
53	6. Stroški dela	7.847	7.907
54	a) Stroški plač	5.643	5.636
55	b) Stroški pokojninskih zavarovanj	170	174
56	c) Stroški drugih socialnih zavarovanj	766	797
57	č) Drugi stroški dela	1.269	1.300
58	7. Odpisi vrednosti	776	761
59	a) Amortizacija	767	649
60	b) Prevredn.posl.odhodki pri neopredm.sredstvih in opredm.osnov.sred.	2	90
61	c) Prevrednotovalni poslovni odhodki pri obratnih sredstvih	6	22
62	8. Drugi poslovni odhodki	188	185
63	9. Finančni prihodki iz deležev	0	0
64	10. Finančni prihodki iz danih posojil	373	333
65	11. Finančni prihodki iz poslovnih terjatev	253	247
66	12. Finančni odhodki iz oslabitve in odpisov finančnih naložb	0	0
67	13. Finančni odhodki iz finančnih obveznosti	38	64
68	14. Finančni odhodki iz poslovnih obveznosti	332	104
69	15. DRUGI PRIHODKI	72	232
70	16. DRUGI ODHODKI	13	120
71	17. DAVEK IZ DOBIČKA	454	605
72	18. ODLOŽENI DAVKI	-6	-4
73	19. ČISTI POSLOVNI IZID OBRAČ.OBD.(ČISTI DOBIČEK/IZGUBA)	2.499	2.645
74	20. PRENESENI ČISTI DOBIČEK/ČISTA IZGUBA	25.757	23.131
75	21. ZMANJŠANJE KAPITALSKIH REZERV	0	0
76	22. ZMANJŠANJE REZERV IZ DOBIČKA	0	0
77	a) zmanjšanje zakonskih rezerv	0	0
78	b) zmanjšanje rezerv za lastne delnice in lastne poslovne deleže	0	0
79	c) zmanjšanje statutarnih rezerv	0	0
80	č) zmanjšanje drugih rezerv iz dobička	0	0
81	23. POVEČANJE REZERV IZ DOBIČKA	1.462	20
82	a) povečanje zakonskih rezerv	0	1
83	b) povečanje rezerv za lastne delnice in lastne poslovne deleže	0	19
84	c) povečanje statutarnih rezerv	0	0
85	č) povečanje drugih rezerv iz dobička	1.462	0
86	24. BILANČNI DOBIČEK/IZGUBA	26.794	25.757

Agencija Republike Slovenije
za javnopravne evidence in storitve,
Izpostava Krško
**Informacija o poslovanju gospodarskih družb in zadrug
v Spodnjeposavski regiji v letu 2012**

Leto izdaje: maj 2013

Izdala, založila in razmnožila
Agencija Republike Slovenije
za javnopravne evidence in storitve,
Izpostava Krško
Cesta 4. julija 42
8270 KRŠKO
telefon 07 4882 940
telefaks 07 4882 936
splet <http://www.ajpes.si>
e-pošta info.kk@ajpes.si

Število izvodov 20