

**AGENCIJA REPUBLIKE SLOVENIJE
ZA JAVNOPRAVNE EVIDENCE IN STORITVE
IZPOSTAVA NOVO MESTO**

INFORMACIJA

**O POSLOVANJU GOSPODARSKIH DRUŽB,
SAMOSTOJNIH PODJETNIKOV IN ZADRUG
V JUGOVZHODNI SLOVENIJI
V LETU 2013**



Številka: 9630-445/2014-1
Datum: 23.5.2014



ISO 9001
Q-1581



KAZALO:

1.	UVOD	2
2.	POSLOVNI IZID IN FINANČNI POLOŽAJ DRUŽB.....	4
2.1.	RAZVRSTITEV DRUŽB	4
2.1.1.	Razvrstitev družb po velikosti	4
2.1.2.	Razvrstitev družb po dejavnostih	5
2.1.3.	Razvrstitev družb po občinah in območjih	6
2.2.	POSLOVNI IZID DRUŽB.....	7
2.2.1.	Prihodki, izkazani v letnih poročilih za leto 2013	7
2.2.2.	Odhodki, izkazani v letnih poročilih za leto 2013.....	9
2.2.3.	Dodana vrednost, izguba na substanci in neto dodana vrednost.....	11
2.2.4.	Čisti dobiček, čista izguba in neto poslovni izid, izkazani v letnih poročilih za leto 2013	14
2.2.5.	Temeljni podatki v predloženih izkazih poslovnega izida za leto 2013 in za leto 2012...	17
2.2.6.	Izbrane serije istovrstnih podatkov v izkazih poslovnega izida	18
2.3.	FINANČNI POLOŽAJ DRUŽB.....	21
2.3.1.	Sredstva.....	21
2.3.2.	Obveznosti do virov sredstev.....	23
2.3.3.	Struktura financiranja in vodoravni finančni ustroj.....	23
3.	POSLOVNI IZID IN FINANČNI POLOŽAJ PODJETNIKOV	25
3.1.	RAZVRSTITEV PODJETNIKOV.....	25
3.1.1.	Razvrstitev podjetnikov po številu zaposlenih	25
3.1.2.	Razvrstitev podjetnikov po dejavnostih	25
3.1.3.	Razvrstitev podjetnikov po občinah in območjih.....	27
3.2.	PRIHODKI, ODHODKI, DODANA VREDNOST IN POSLOVNI IZID PODJETNIKOV.....	28
3.2.1.	Prihodki in odhodki	28
3.2.2.	Dodana vrednost, izguba na substanci in neto dodana vrednost.....	29
3.2.3.	Poslovni izid	29
3.3.	SREDSTVA IN OBVEZNOSTI DO VIROV SREDSTEV PODJETNIKOV.....	31
4.	POSLOVNI IZID ZADRUG	33
5.	POMEMBNEJŠI PODATKI IN KAZALNIKI ZA REGIJO IN DRŽAVO.....	34
6.	POVZETEK	36

1. UVOD

V tej informaciji predstavljamo poslovanje gospodarskih družb (v nadaljevanju družbe), samostojnih podjetnikov posameznikov (v nadaljevanju podjetniki) in zadrug s sedežem na območju enaindvajsetih občin, vključenih v **statistično regijo Jugovzhodna Slovenija** (v nadaljevanju regija) v letu 2013.

Informacija je namenjena najširši javnosti, zato pomembnejše podatke prikazujemo tudi po območjih, ki so ožja od regije in širša kot občina, in sicer: Dolenjska (občine Novo mesto, Trebnje, Šentjernej, Škocjan, Žužemberk, Dolenjske Toplice, Mirna, Mirna Peč, Mokronog-Trebelno, Straža, Šentrupert in Šmarješke Toplice), Bela krajina (občine Črnomelj, Metlika in Semič) in kočevsko-ribniško območje (občine Kočevje, Ribnica, Loški Potok, Osilnica, Kostel in Sodražica).

Podlaga za prikazane podatke v informaciji so v pretežni meri podatki iz letnih poročil za leto 2013, ki so jih družbe predložile Agenciji Republike Slovenije za javnopravne evidence in storitve (AJPES) v skladu z Zakonom o gospodarskih družbah¹ (v nadaljevanju ZGD-1) za namen državne statistike do 31. 3. 2014, in sicer na poenotenih obrazcih, ki jih je AJPES predpisal z Navodilom o predložitvi letnih poročil in drugih podatkov gospodarskih družb, zadrug in samostojnih podjetnikov posameznikov². *V primeru drugega vira je le-ta posebej naveden pod preglednico.*

Družbe, ki jih obravnavamo v tej informaciji, na trgu samostojno opravljajo pridobitne dejavnosti kot svoje pretežne dejavnosti. Med obravnavanimi družbami so zajete tudi podružnice tujih podjetij in gospodarski javni zavod, ki vodijo poslovne knjige ter sestavljajo in predlagajo letna poročila v skladu z ZGD-1. Niso pa v informaciji zajeti podatki edine zavarovalnice s sedežem na Dolenjskem, ker zavarovalnice ne predlagajo podatkov iz letnih poročil za statistične namene, kakor tudi ne podatki družb, ki so v stečajnem ali likvidacijskem postopku. Pri prikazanih podatkih, ki se nanašajo na vse slovenske družbe, niso poleg zavarovalnic zajeti tudi podatki bank, družb za upravljanje in nekaterih drugih finančnih in investicijskih družb, ki ne poslujejo po kontnem načrtu za družbe oziroma ne predlagajo podatkov iz letnih poročil za namene državne statistike, prav tako tudi ne podatki Slovenske odškodninske družbe, Kapitalske družbe pokojninskega in invalidskega zavarovanja in Družbe za upravljanje terjatev bank d.d..

Podatki računovodskih izkazov, ki smo jih uporabili v tej informaciji, so nerevidirani, kar pomeni, da se po opravljeni reviziji letnih poročil v tistih družbah, ki so jo dolžne

¹ Uradni list RS, št. 65/2009 - uradno prečiščeno besedilo, 33/2011, 91/2011, 32/2012, 57/2012 in 82/2013

² Uradni list RS, št. 7/2008, 8/2009, 107/2009 in 109/2010

opraviti, lahko podatki tudi deloma spremenijo oziroma postanejo zanesljivejši za njihove uporabnike.

AJPES vsa prejeta letna poročila javno objavi na svoji spletni stani pod naslovom <http://www.ajpes.si/JOLP/>. Dostop do javno objavljenih letnih poročil je brezplačen.

Družbe, ki jih obravnavamo v tej informaciji, razvrščamo na podlagi ZGD-1 na mikro, majhne, srednje in velike, in sicer na osnovi treh meril, povprečnega števila zaposlenih v poslovnem letu, čistih prihodkih iz prodaje in vrednosti aktive na zadnji dan poslovnega leta³.

Nekaj pomembnejših podatkov o Sloveniji v letu 2013⁴:

- Cene življenjskih potrebščin so se povečale za 1,8 %⁵, v letu 2012 za 2,6 %.
- Cene industrijskih izdelkov pri proizvajalcih so se povečale za 0,3 %, v letu 2012 za 1,0 %.
- Obseg industrijske proizvodnje se je zmanjšal za 0,7 %, v letu 2012 za 0,5 %, pri čemer sta oba objavljena podatka Statističnega urada Republike Slovenije še začasna.
- Vrednost izvoza je bila 21.603 milijonov evrov, vrednost uvoza pa 22.144 milijonov evrov, pri čemer sta oba objavljena podatka Statističnega urada Republike Slovenije še začasna. V primerjavi z letom 2012 je bil izvoz za 2,6 % večji, uvoz pa za 0,3 % večji. Pokritost uvoza z izvozom je znašala 97,6 %, v letu 2012 pa 94,7 %.
- Povprečna temeljna obrestna mera se je zmanjšala, od 2,63 v letu 2012 na 1,92 %.

³ Velikost družbe se določa na podlagi treh meril, pri čemer mora družba izpolnjevati vsaj vrednosti dveh od treh meril, in sicer na podlagi podatkov dveh zaporednih let.

(1) Mikro družba je družba, ki izpolnjuje dve od teh meril:

- povprečno število delavcev v poslovnem letu ne presega 10,
- čisti prihodki od prodaje ne presegajo 2.000.000 evrov, in
- vrednost aktive ne presega 2.000.000 evrov.

(2) Majhna družba je družba, ki ni mikro družba in ki izpolnjuje dve od teh meril:

- povprečno število delavcev v poslovnem letu ne presega 50,
- čisti prihodki od prodaje ne presegajo 8.800.000 evrov, in
- vrednost aktive ne presega 4.400.000 evrov.

(3) Srednja družba je družba, ki ni mikro in ne majhna družba in ki izpolnjuje dve od teh meril:

- povprečno število delavcev v poslovnem letu ne presega 250,
- čisti prihodki od prodaje ne presegajo 35.000.000 evrov, in
- vrednost aktive ne presega 17.500.000 evrov.

(4) Velika družba je družba, ki ni ne mikro ne majhna družba in ne srednja družba. V vsakem primeru se za velike družbe štejejo banke, zavarovalnice, borza vrednostnih papirjev in družbe, ki morajo pripraviti konsolidirano letno poročilo.

⁴ Vir podatkov o rasti cen, o obsegu industrijske proizvodnje in o zunanjetrgovinski menjavi je Statistični urad Republike Slovenije, o temeljni obrestni meri pa Banka Slovenije.

⁵ Podatek o rasti cen življenjskih potrebščin prikazuje povečanje teh cen v obdobju januar – december 2013 v primerjavi z obdobjem januar – december 2012

2. POSLOVNI IZID IN FINANČNI POLOŽAJ DRUŽB

2.1. RAZVRSTITEV DRUŽB

Konec leta 2013 je bilo v sodnem registru vpisanih 2.545 družb s sedežem v obravnavani regiji. Podatke iz letnega poročila za leto 2013 pa je predložilo 2.464 družb, kar je 97 % zavezancev.

2.1.1. Razvrstitev družb po velikosti

PREGLEDNICA 1: Razvrstitev družb po velikostnih skupinah

Velikostne skupine	Gospodarske družbe		Zaposleni ⁶		Čisti prihodki od prodaje		Sredstva na dan 31. 12. 2013	
	število	delež v %	število	delež v %	znesek v mio EUR	delež v %	znesek v mio EUR	delež v %
Mikro	2.267	92,0	5.858	23,4	543,9	12,8	674,5	14,7
Majhna	128	5,2	4.057	16,2	502,0	11,8	450,6	9,8
Srednja	37	1,5	3.696	14,8	540,3	12,8	389,4	8,5
Velika	32	1,3	11.370	45,5	2.650,6	62,6	3.082,3	67,1
SKUPAJ	2.464	100,0	24.981	100,0	4.236,8	100,0	4.596,8	100,0

Število velikih družb, ki so predložile podatke iz letnih poročil za leto 2013, se v primerjavi z letom 2012 ni spremenilo. Velikih družb je v regiji 32 in v največji meri krojijo zbirne rezultate vseh družb v regiji. V njih je bilo zaposlenih 11,4 tisoč oziroma 46 % vseh zaposlenecv, dosegle pa so 63 % vseh čistih prihodkov od prodaje. Največ velikih družb ima sedež na Dolenjskem, 19 (od tega 12 v občini Novo mesto), na kočevsko-ribniškem območju ima sedež 9, v Beli krajini pa 4 velike družbe.

Število srednjih družb je v primerjavi z letom 2012 manjše za 1 družbo. Srednje družbe so zaposlovale 3,7 tisoč oziroma 15 % vseh zaposlenih v družbah regije in so dosegle 13 % vseh čistih prihodkov od prodaje. Največ srednje velikih družb (26, od teh 15 v občini Novo mesto) ima sedež na Dolenjskem, na kočevsko-ribniškem območju 6 in v Beli krajini 5 srednje velikih družb.

Majhnih družb je bilo v regiji 128. Te so zaposlovale 4 tisoč oziroma 16 % zaposlenecv in izkazale 12 % čistih prihodkov od prodaje.

⁶ Poroča se o povprečnem številu zaposlenecv na podlagi opravljenih delovnih ur v obračunskem obdobju.

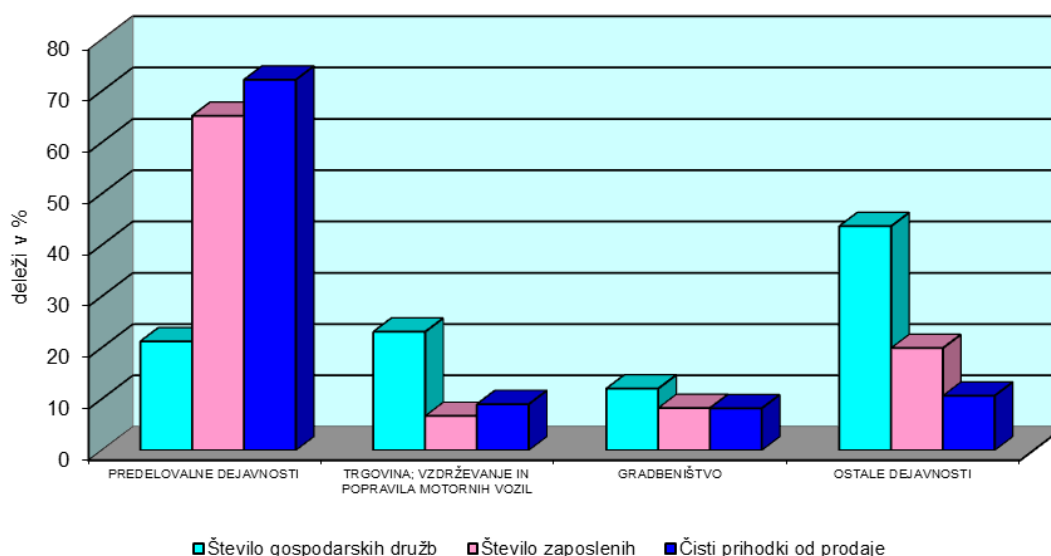
Največ družb regije, 2.267 ali kar 92 % vseh, sodi med mikro družbe. Le-te so v letu 2013 zaposlovale 5,9 tisoč zaposlencev in izkazale 13 % vseh čistih prihodkov od prodaje.

2.1.2. Razvrstitev družb po dejavnostih

PREGLEDNICA 2: Razvrstitev družb po standardni klasifikaciji dejavnosti

Področja dejavnosti	Gospodarske družbe		Zaposleni		Čisti prihodki od prodaje		Sredstva na dan 31. 12. 2013	
	število	delež v %	število	delež v %	znesek v mio EUR	delež v %	znesek v mio EUR	delež v %
PREDELOVALNE DEJAVNOSTI	523	21,2	16.282	65,2	3.059,3	72,2	3.328,8	72,4
TRGOVINA; VZDRŽEVANJE IN POPRAVILA MOTORNIH VOZIL	569	23,1	1.669	6,7	380,7	9,0	246,6	5,4
GRADBENIŠTVO	296	12,0	2.054	8,2	346,4	8,2	321,8	7,0
DRUGE DEJAVNOSTI	1.076	43,7	4.976	19,9	450,3	10,6	699,6	15,2
SKUPAJ	2.464	100,0	24.981	100,0	4.236,8	100,0	4.596,9	100,0

RAZVRSTITEV DRUŽB PO DEJAVNOSTI



Tako kot že več zaporednih let je bilo tudi v letu 2013 najpomembnejše področje po čistih prihodkih od prodaje, številu zaposlenih in velikosti premoženja področje predelovalnih dejavnosti. 523 družb tega področja je zaposlovalo 16,3 tisoč delavcev oziroma 65 % vseh zaposlenih in je ustvarilo 72 % vseh čistih prihodkov od prodaje družb v regiji.

Upošteva je velikost čistih prihodkov od prodaje, število zaposlenih in velikost premoženja imajo več kot 5-odstotni delež še področji trgovina, vzdrževanje ter popravila motornih vozil in gradbeništvo. Družbe teh dveh področij dejavnosti so ustvarile 17 % čistih prihodkov od prodaje in imele skupaj 3,7 tisoč oziroma 15 % zaposlenih v družbah regije.

2.1.3. Razvrstitev družb po občinah in območjih

PREGLEDNICA 3: Razvrstitev družb po občinah in območjih

Občine, območja	Gospodarske družbe		Zaposleni		Čisti prihodki od prodaje		Sredstva na dan 31. 12. 2013	
	število	delež v %	število	delež v %	znesek v mio EUR	delež v %	znesek v mio EUR	delež v %
Dolenjske Toplice	39	1,6	118	0,5	10,2	0,2	8,6	0,2
Mirna	39	1,6	308	1,2	40,5	1,0	46,4	1,0
Mirna Peč	24	1,0	42	0,2	4,0	0,1	15,6	0,3
Mokronog - Trebelno	26	1,1	212	0,8	20,4	0,5	14,4	0,3
Novo mesto	882	35,8	13.296	53,2	2.927,4	69,1	3.278,1	71,3
Straža	58	2,4	201	0,8	30,6	0,7	34,6	0,8
Šentjernej	104	4,2	964	3,9	87,4	2,1	90,5	2,0
Šentrupert	38	1,5	281	1,1	35,8	0,8	47,7	1,0
Škocjan	28	1,1	190	0,8	21,1	0,5	55,7	1,2
Šmarješke Toplice	29	1,2	184	0,7	22,3	0,5	35,6	0,8
Trebnje	249	10,1	1.945	7,8	293,2	6,9	258,1	5,6
Žužemberk	46	1,9	385	1,5	31,3	0,7	33,4	0,7
Črnomelj	257	10,4	1.587	6,4	168,8	4,0	123,6	2,7
Metlika	123	5,0	1.242	5,0	111,3	2,6	140,7	3,1
Semič	58	2,4	334	1,3	36,7	0,9	28,8	0,6
Kočevje	247	10,0	1.747	7,0	189,3	4,5	167,1	3,6
Kostel	11	0,4	31	0,1	4,0	0,1	9,7	0,2
Loški Potok	11	0,4	95	0,4	7,9	0,2	7,5	0,2
Osilnica	3	0,1	8	0,0	0,5	0,0	2,3	0,1
Ribnica	161	6,5	1.700	6,8	178,2	4,2	158,3	3,4
Sodražica	31	1,3	110	0,4	16,0	0,4	40,0	0,9
SKUPAJ REGIJA	2.464	100,0	24.981	100,0	4.236,8	100,0	4.596,9	100,0
DOLENJSKA	1.562	63,4	18.126	72,6	3.524,1	83,2	3.918,8	85,3
BELA KRAJINA	438	17,8	3.163	12,7	316,8	7,5	293,1	6,4
KOČEVSKO-RIBNIŠKO OBMOČJE	464	18,8	3.691	14,8	395,9	9,3	384,9	8,4

Največ družb Jugovzhodne Slovenije je bilo na Dolenjskem, 63 %. 1.562 družb tega območja je zaposlovalo 18,1 tisoč delavcev oziroma, 73 % vseh zaposlenecv regije in ustvarilo 83 % čistih prihodkov od prodaje regije. Mnogo šibkejši po gospodarski moči sta Bela krajina in kočevsko-ribniško območje. Družbe s sedežem na teh

območjih so ustvarile 8 % (Bela krajina) oziroma 9 % (kočevsko-ribniško območje) vseh čistih prihodkov od prodaje regije in zaposlovale 13 % oziroma 15 % vseh zaposlenih v družbah regije. V 438 belokranjskih družbah je bilo v povprečju zaposlenih 3,2 tisoč delavcev, v 464 družbah kočevsko-ribniškega območja pa 3,7 tisoč delavcev.

2.2. POSLOVNI IZID DRUŽB

2.2.1. Prihodki, izkazani v letnih poročilih za leto 2013

Družbe regije so po podatkih iz letnega poročila za leto 2013 ustvarile skupno 4,4 milijarde evrov prihodkov, za 5 % manj kot v letu poprej.

PREGLEDNICA 4: Struktura prihodkov

Znesek v mio EUR, struktura v %

Vrsta prihodkov	ZNESEK		INDEKS	Struktura	
	I-XII/2013	I-XII/2012	I.2012=100	2013	2012
I. POSLOVNI PRIHODKI	4.317,2	4.529,0	95,3	99,1	98,8
Čisti prihodki od prodaje na domačem trgu	1.556,5	1.611,2	96,6	35,7	35,1
Čisti prihodki od prodaje na trgu EU	2.030,9	2.272,2	89,4	46,6	49,6
Čisti prihodki od prodaje na trgu izven EU	649,3	595,0	109,1	14,9	13,0
Usredstveni lastni proizvodi in lastne storitve	11,8	9,2	128,7	0,3	0,2
Drugi poslovni prihodki	57,0	46,3	123,0	1,3	1,0
Sprememba vrednosti zalog proizvodov in nedokončane proizvodnje	11,7	-4,9		0,3	-0,1
II. FINANČNI PRIHODKI	26,7	45,5	58,7	0,6	1,0
Finančni prihodki iz deležev	10,0	25,5	39,1	0,2	0,6
Finančni prihodki iz danih posojil	9,4	9,2	101,4	0,2	0,2
Finančni prihodki iz poslovnih terjatev	7,4	10,8	68,6	0,2	0,2
III. DRUGI PRIHODKI	12,7	9,7	131,3	0,3	0,2
PRIHODKI SKUPAJ (I.+II.+III.)	4.356,7	4.584,3	95,0	100,0	100,0

Struktura vseh prihodkov se v primerjavi s preteklim letom ni bistveno spremenila. Večino (99 %) so jih družbe regije ustvarile z rednim poslovanjem, slab odstotek pa s finančnim in drugim poslovanjem.

Največ čistih prihodkov je bilo ustvarjenih s prodajo na tujem trgu, in sicer 62 % oziroma 2.680 milijonov evrov, s prodajo na domačem trgu pa 36 % oziroma 1.557 milijonov evrov. V primerjavi z letom 2012 so družbe v regiji v letu 2013 na domačem trgu ustvarile za 3 % manj prihodkov, na tujem trgu pa za 6 % manj prihodkov. V državah EU je bilo doseženih za 11 % manj prihodkov, medtem ko je bilo v državah izven Evropske unije, na katere se nanaša slaba četrtina prihodkov od prodaje na tujem trgu, doseženih za 9 % več prihodkov kot v letu 2012.

Prihodke iz prodaje na tujem trgu je v regiji v letu 2013 ustvarilo 678 družb, dobra četrtina (27,5 %) vseh, ki jih obravnavamo v tej informaciji. Te družbe, izvoznice, so

na tujem trgu ustvarile 71 % svojih prihodkov in zaposlovale 77 % vseh zaposlenih v družbah regije ter imele 84 % vseh sredstev regije. Deset družb, največjih izvoznic v regiji, je ustvarilo 83 %, največjih dvajset izvoznic pa kar 88 % vseh prihodkov na tujem trgu v regiji.

PREGLEDNICA 5: Skupni prihodki in prihodki, doseženi na tujem trgu, po velikostnih skupinah družb in po območjih

Znesek v mio EUR, struktura in delež v %

Velikostne skupine, območja	PRIHODKI SKUPAJ		PRIHODKI, DOSEŽENI NA TUJEM TRGU		
	Znesek	Struktura	Znesek	Struktura	Delež v prihodkih skupaj
Mikro	566,2	13,0	83,6	3,1	14,8
Majhne	516,4	11,9	129,3	4,8	25,0
Srednje	555,4	12,7	210,2	7,8	37,8
Velike	2.718,7	62,4	2.257,1	84,2	83,0
Skupaj	4.356,7	100,0	2.680,2	100,0	61,5
DOLENJSKA	3.618,7	83,1	2.306,6	86,1	63,7
BELA KRAJINA	332,0	7,6	164,7	6,1	49,6
KOČEVSKO-RIBNIŠKO OBMOČJE	406,0	9,3	209,0	7,8	51,5

Pretežni del prihodkov na tujem trgu, 84 %, so ustvarile velike družbe regije, delež srednjih družb znaša 8 %, deleža majhnih in mikro družb pa znašata 5 oziroma 3 %. Velike družbe v regiji so s prodajo na tujem trgu ustvarile 83 % vseh svojih prihodkov. Pri srednjih družbah je ta delež bistveno manjši (38 %), še manjši pri majhnih družbah (četrtina) in najmanjši pri mikro družbah (15 %). Če te podatke primerjamo s podatki za Slovenijo, vidimo, da so med družbami Jugovzhodne Slovenije močnejše usmerjene v izvoz kot na ravni Slovenije velike in srednje družbe, ne pa tudi majhne in mikro družbe. V Sloveniji so velike družbe v letu 2013 na tujih trgih ustvarile 41 % svojih prihodkov, srednje 32 %, majhne 28 % in mikro družbe 21 %.

2.2.2. Odhodki, izkazani v letnih poročilih za leto 2013

Družbe regije so po podatkih iz letnega poročila za leto 2013 obračunale za skupno 4,1 milijarde evrov odhodkov, za 5,4 % manj kot za leto 2012.

PREGLEDNICA 6: Struktura odhodkov

Vrsta odhodkov	Znesek v mio EUR, struktura v %				
	ZNESEK		INDEKS	Struktura	
	I-XII/2013	I-XII/2012	I.2012=100	2013	2012
I. POSLOVNI ODHODKI	4.027,7	4.275,5	94,2	97,5	98,0
1. STROŠKI BLAGA, MATERIALA IN STORITEV	3.061,1	3.325,1	92,1	74,1	76,2
Nabavna vrednost prodanega blaga in materiala	494,2	479,5	103,0	12,0	11,0
Stroški materiala	1.672,8	1.936,4	86,4	40,5	44,4
Stroški storitev	894,1	909,2	98,3	21,7	20,8
2. STROŠKI DELA	641,7	633,5	101,3	15,5	14,5
Plače	479,5	476,2	100,7	11,6	10,9
Stroški pokojninskih in drugih zavarovanj	88,3	87,6	100,8	2,1	2,0
Drugi stroški dela	73,9	69,7	106,0	1,8	1,6
3. ODPISI VREDNOSTI	283,6	266,9	106,2	6,9	6,1
4. DRUGI POSLOVNI ODHODKI	41,3	50,0	82,5	1,0	1,1
II. FINANČNI ODHODKI	97,3	82,5	118,0	2,4	1,9
Finančni odhodki iz oslabitve in odpisov finančnih naložb	30,8	28,6	107,5	0,7	0,7
Finančni odhodki iz finančnih obveznosti	36,4	37,7	96,5	0,9	0,9
Finančni odhodki iz poslovnih obveznosti	30,1	16,1	186,6	0,7	0,4
III. DRUGI ODHODKI	4,8	5,5	86,8	0,1	0,1
ODHODKI SKUPAJ (I.+II.+III.)	4.129,8	4.363,5	94,6	100,0	100,0

Med odhodki so po obsegu največji **poslovni odhodki**, ugotovljeni so v znesku 4.028 milijonov evrov. Bili so za 6 % nižji kot v letu 2012 in so imeli 98-odstotni delež v vseh odhodkih. Pomembne deleže med poslovnimi odhodki imajo:

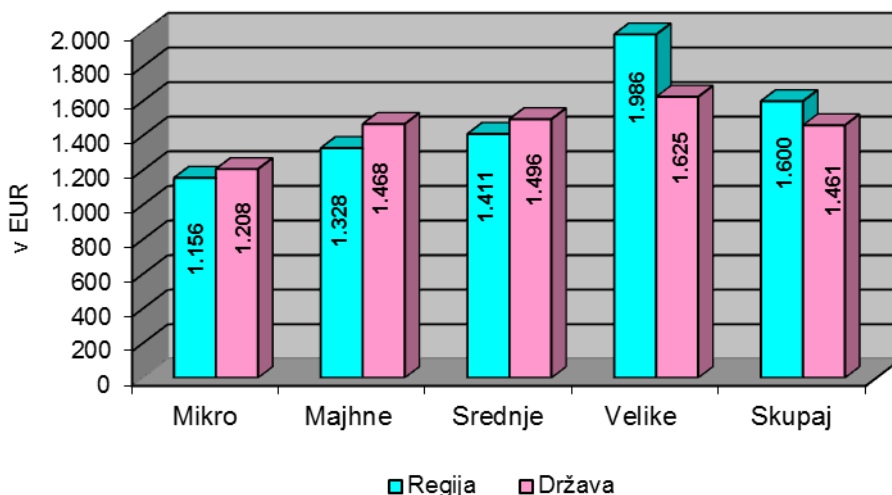
- Stroški blaga, materiala in storitev so v znesku 3.061 milijonov evrov obsegali 74 % vseh odhodkov in so se v letu 2013 znižali za 8 %. Med njimi so največji stroški materiala, ki so se v primerjavi z letom 2012 znižali za 14 %.
- Stroški dela so izkazani v znesku 642 milijonov evrov oziroma v 16-odstotnem deležu v vseh odhodkih. V letu 2013 so se povečali za 1 %. Vključujejo stroške plač, stroške za pokojninsko in drugo zavarovanje in druge stroške dela. Za plače so družbe v letu 2013 namenile slabih 480 milijonov evrov, kar je za 0,7 % več kot v letu 2012.

PREGLEDNICA 7: Povprečne plače po velikostnih skupinah družb in po občinah

Velikostne skupine, občine	STROŠKI PLAČ v mio EUR	Število zaposlenih 2013	Povprečna plača/zap. v EUR	INDEKS Povp.pl./zap. 2013/2012
Mikro	81,3	5.858	1.156	100,5
Majhne	64,7	4.057	1.328	102,0
Srednje	62,6	3.696	1.411	100,9
Velike	271,0	11.370	1.986	101,3
Skupaj	479,5	24.981	1.600	100,7
Dolenjske Toplice	1,7	118	1.198	103,6
Mirna	5,4	308	1.455	104,0
Mirna Peč	0,6	42	1.094	105,9
Mokronog - Trebelno	2,8	212	1.110	93,6
Novo mesto	297,0	13.296	1.861	100,0
Straža	2,9	201	1.218	100,8
Šentjernej	16,9	964	1.460	101,9
Šentrupert	4,6	281	1.379	98,1
Škocjan	3,1	190	1.343	100,0
Šmarješke Toplice	3,2	184	1.455	104,3
Trebnje	32,6	1.945	1.398	100,2
Žužemberk	5,8	385	1.260	105,4
Črnomelj	23,1	1.587	1.212	102,7
Metlika	16,9	1.242	1.132	99,3
Semič	4,9	334	1.217	103,3
Kočevje	26,3	1.747	1.254	100,8
Kostel	0,5	31	1.437	98,2
Loški Potok	1,3	95	1.150	97,3
Osilnica	0,1	8	1.021	102,7
Ribnica	28,3	1.700	1.386	102,1
Sodražica	1,5	110	1.132	100,1

Povprečna mesečna bruto plača delavca je v opazovanih družbah v letu 2013 znašala 1.600 evrov in se je glede na leto 2012 povečala za 0,7 %. V povprečju so najvišje plače imele družbe v Mestni občini Novo mesto (1.861 evrov mesečno na zaposlenega), najnižje pa družbe v Občini Osilnica (1.021 evrov mesečno na zaposlenega). V Sloveniji je bila v letu 2013 v družbah povprečna mesečna bruto plača na delavca 1.461 evrov. Regijska povprečna mesečna plača je presegala državno povprečje za 10 %. Državno povprečje plač v družbah so presegle družbe s sedežem v občini Novo mesto, najbolj pa so se povprečju približale družbe s sedežem v občinah Šentjernej, Mirna in Šmarješke Toplice. Glede na velikost družb so večje povprečne plače od državnega povprečja izplačevale samo velike družbe, najbolj pa so se povprečju približale srednje družbe, kar je razvidno tudi iz naslednjega grafa.

POVPREČNE PLAČE V REGIJI IN DRŽAVI



- Odpisi vrednosti so v znesku 284 milijonov evrov obsegali 7 % vseh odhodkov in so bili za 6 % večji kot v letu 2012. Pretežni del odpisov vrednosti predstavlja amortizacija opredmetenih osnovnih sredstev in neopredmetenih sredstev.

Družbe Jugovzhodne Slovenije so izkazale za 290 milijonov evrov več prihodkov iz poslovanja kot odhodkov iz poslovanja, za 71 milijonov evrov manj prihodkov iz financiranja kot odhodkov iz financiranja ter za 8 milijonov evrov več drugih prihodkov kot drugih odhodkov.

PREGLEDNICA 8: Poslovni izid po stopnjah ugotavljanja

Znesek v mio EUR

Stopnja ugotavljanja izida	Prihodki	Odhodki	Razlika	Prih./Odh.
IZ POSLOVANJA	4.317,2	4.027,7	289,5	1,07
IZ FINANCIRANJA	26,7	97,3	-70,6	0,27
DRUGO	12,7	4,8	8,0	2,66
SKUPAJ	4.356,7	4.129,8	226,9	1,05

2.2.3. Dodana vrednost, izguba na substanci in neto dodana vrednost

Dodana vrednost je razlika med **vrednostjo proizvodnje** (to so čisti prihodki iz prodaje, korigirani s spremembo zalog proizvodov in nedokončane proizvodnje, povečani za vrednost usredstvenih lastnih proizvodov in za druge poslovne prihodke ter zmanjšani za nabavno vrednost prodanega blaga) in **vmesno porabo** (to so

stroški materiala in storitev ter drugi poslovni odhodki). V primeru, ko vrednost proizvodnje ne zadošča za pokritje vmesne porabe, je izid izguba na substanci. Razlika med obema (izkazano dodano vrednostjo in izkazano izgubo na substanci) je neto dodana vrednost.

Med obravnavanimi družbami jih je 1.996 ustvarilo dodano vrednost v znesku 1.218 milijonov evrov, 366 družb pa izgubo na substanci v skupnem znesku 3 milijonov evrov. Družbe regije so v letu 2013 ustvarile skupaj 1.215 milijonov evrov neto dodane vrednosti, kar je za 5 % več kot v letu 2012. Delež stroškov dela v neto dodani vrednosti družb znaša 53 %.

PREGLEDNICA 9: Neto dodana vrednost po velikostnih skupinah družb in po občinah oz. območjih

Velikostne skupine in območja	NETO DODANA VREDNOST (NDV)				
	Znesek NDV v 2013 v mio EUR	Indeks – znesek NDV 2013/2012	Struktura v %	NDV na zaposlenca v 2013 v tisoč EUR	Indeks – NDV na zaposlenca 2013/2012
Mikro	156,9	103,5	12,9	26,8	98,6
Majhne	137,9	107,2	11,4	34,0	106,9
Srednje	116,8	95,9	9,6	31,6	96,6
Velike	803,2	106,8	66,1	70,6	109,2
Skupaj	1.214,8	105,3	100,0	48,6	105,2
Dolenjske Toplice	3,2	116,5	0,3	27,0	109,1
Mirna	11,3	100,0	0,9	36,8	96,1
Mirna Peč	1,2	82,8	0,1	27,6	106,9
Mokronog - Trebelno	5,3	111,9	0,4	25,2	95,0
Novo mesto	851,7	107,1	70,1	64,1	106,2
Straža	7,4	113,2	0,6	37,1	105,1
Šentjernej	34,2	109,8	2,8	35,5	105,8
Šentrupert	11,6	107,5	1,0	41,4	102,6
Škocjan	5,6	101,4	0,5	29,5	99,1
Šmarješke Toplice	7,7	106,1	0,6	42,0	97,1
Trebnje	63,5	90,2	5,2	32,6	93,6
Žužemberk	11,7	110,1	1,0	30,5	109,6
Črnomelj	37,7	99,1	3,1	23,8	107,9
Metlika	33,3	101,8	2,7	26,8	102,2
Semič	10,0	102,0	0,8	30,0	94,8
Kočevje	51,4	102,8	4,2	29,4	104,7
Kostel	0,6	96,4	0,1	20,2	95,9
Loški Potok	2,5	91,5	0,2	26,5	91,0
Osilnica	0,2	101,0	0,0	25,9	89,8
Ribnica	60,6	105,3	5,0	35,6	105,5
Sodražica	3,9	92,3	0,3	35,0	89,0
DOLENJSKA	1.014,6	105,9	83,5	56,0	105,0
BELA KRAJINA	81,0	100,6	6,7	25,6	104,4
KOČEVSKO- RIBNIŠKO OBMOČJE	119,2	103,3	9,8	32,3	104,2

Največ (66 %) neto dodane vrednosti regije so ustvarile velike družbe, in sicer v znesku 803 milijone evrov in za 7 % več kot v letu 2012. V tej primerjavi so neto dodano vrednost povečale tudi majhne in mikro družbe, manj neto dodane vrednosti kot v letu 2012 pa so ustvarile srednje družbe.

Povprečno so družbe v regiji ustvarile 49 tisoč evrov neto dodane vrednosti na zaposlenca, kar je za 5 % več kot v letu 2012. Največ neto dodane vrednosti na zaposlenega so ustvarile velike družbe (71 tisoč evrov), najmanj pa mikro družbe (27 tisoč evrov). Regijsko povprečje neto dodane vrednosti na zaposlenega so presegle le družbe z območja občine Novo mesto (64 tisoč evrov).

2.2.4. Čisti dobiček, čista izguba in neto poslovni izid, izkazani v letnih poročilih za leto 2013

Čisti dobiček⁷ za leto 2013 je izkazalo 1.573 družb oziroma 64 % vseh, ki so predložile podatke iz letnih poročil, v znesku 269 milijonov evrov. V primerjavi z letom 2012 je bil čisti dobiček družb višji za 9 %. Več kot tri četrtine čistega dobička (77 %) so izkazale velike družbe, sledijo mikro in majhne družbe s po 9-odstotnim deležem, delež srednjih družb pa je bil 5-odstoten. 14 družb v regiji je poslovanje v letu 2013 zaključilo z izkazanim čistim dobičkom, večjim od 1 milijona evrov.

PREGLEDNICA 10: Čisti dobiček po velikostnih skupinah družb in po občinah oz. območjih

Znesek v tisoč EUR, struktura v %

Velikostne skupine, območja	ZNESEK ČISTEGA DOBIČKA (ČD)		ŠTEVILO DRUŽB		struktura ČD leto 2013
	leto 2013	leto 2012	leto 2013	leto 2012	
Mikro	23.686	22.151	1.409	1.354	8,8
Majhne	23.042	20.292	114	110	8,6
Srednje	14.230	12.189	27	30	5,3
Velike	208.354	193.412	23	25	77,4
Skupaj	269.312	248.044	1.573	1.519	100,0
Dolenjske Toplice	464	267	25	26	0,2
Mirna	1.342	1.257	26	28	0,5
Mirna Peč	323	210	12	13	0,1
Mokronog - Trebelno	218	189	17	14	0,1
Novo mesto	217.549	202.839	568	543	80,8
Straža	1.263	1.048	41	31	0,5
Šentjernej	5.107	3.810	73	63	1,9
Šentrupert	2.618	2.802	23	21	1,0
Škocjan	1.402	1.229	22	21	0,5
Šmarješke Toplice	2.284	2.024	16	14	0,8
Trebnje	4.909	5.244	155	157	1,8
Žužemberk	1.805	1.272	33	31	0,7
Črnomelj	3.907	2.745	171	163	1,5
Metlika	3.545	2.413	76	80	1,3
Semič	1.572	1.510	36	38	0,6
Kočevje	6.417	5.656	144	135	2,4
Kostel	78	9	7	4	0,0
Loški Potok	381	562	7	9	0,1
Osilnica	6	14	2	2	0,0
Ribnica	13.319	11.648	100	106	4,9
Sodražica	803	1.295	19	20	0,3
DOLENJSKA	239.285	222.192	1.011	962	88,9
BELA KRAJINA	9.024	6.668	283	281	3,4
KOČEVSKO-RIBNIŠKO OBMOČJE	21.003	19.184	279	276	7,8

⁷ Čisti dobiček je pozitivna razlika med prihodki in odhodki, zmanjšana za obračunane davke ter korigirana za odložene davke.

Upošteva je območja regije so ustvarile največji del čistega dobička dolenjske družbe, in sicer 89 %, kočevsko-ribniške družbe 8 %, belokranjske družbe pa 3 % vsega čistega dobička regije. Po velikosti čistega dobička močno izstopa občina Novo mesto.

Podatki o izkazani **čisti izgubi** pa so naslednji:

PREGLEDNICA 11: Čista izguba po velikostnih skupinah družb in po občinah oz. območjih

Znesek v tisoč EUR, struktura v %

Velikostne skupine, območja	ZNESEK ČISTE IZGUBE (ČI)		ŠTEVILO DRUŽB		struktura ČI leto 2013
	leto 2013	leto 2012	leto 2013	leto 2012	
Mikro	14.094	17.881	762	663	18,4
Majhne	8.142	3.450	13	14	10,7
Srednje	25.584	5.492	10	7	33,5
Velike	28.599	32.694	9	7	37,4
Skupaj	76.418	59.516	794	691	100,0
Dolenjske Toplice	66	88	13	10	0,1
Mirna	517	78	13	8	0,7
Mirna Peč	263	72	11	9	0,3
Mokronog - Trebelno	40	71	8	10	0,1
Novo mesto	20.146	7.831	284	261	26,4
Straža	85	163	15	19	0,1
Šentjernej	123	418	24	23	0,2
Šentrupert	1.153	1.344	13	10	1,5
Škocjan	119	173	5	3	0,2
Šmarješke Toplice	157	12	12	8	0,2
Trebnje	38.424	26.394	83	56	50,3
Žužemberk	64	373	11	9	0,1
Črnomelj	6.977	6.067	77	71	9,1
Metlika	1.785	9.567	39	31	2,3
Semič	376	106	18	12	0,5
Kočevje	3.893	4.938	91	90	5,1
Kostel	1.144	975	4	7	1,5
Loški Potok	30	11	4	2	0,0
Osilnica	6	1	1	1	0,0
Ribnica	972	762	58	43	1,3
Sodražica	80	70	10	8	0,1
DOLENJSKA	61.156	37.019	492	426	80,0
BELA KRAJINA	9.138	15.740	134	114	12,0
KOČEVSKO- RIBNIŠKO OBMOČJE	6.125	6.757	168	151	8,0

Izkazana čista izguba za leto 2013 je bila v družbah regije za 28 % večja kot v letu 2012. Gledano po velikostnih skupinah so v letu 2013 izgubo povečale srednje in majhne družbe, medtem ko so velike in mikro družbe regije izkazale manj izgube kot v letu 2012.

Čisto izgubo je izkazalo 794 družb regije (slaba tretjina družb, ki so predložile podatke iz letnih poročil) v znesku 76 milijonov evrov. Največ, 37 %, so jo izkazale

velike družbe, 34 % srednje družbe, 19 % mikro družbe in 11% majhne družbe. V družbah, ki so poslovale s čisto izgubo, je bilo zaposlenih 4,3 tisoč zaposlencev. V 14 družbah regije je izkazana izguba presejala 1 milijon evrov.

K celotni čisti izgubi so dolenske družbe prispevale 80 %, belokranjske družbe 12 % in kočevsko-ribniške družbe 8 %.

Opazovane družbe so v letu 2013 ustvarile za 193 milijonov evrov **neto čistega dobička** oziroma več čistega dobička kot čiste izgube. Neto čisti dobiček opazovanih družb se je v letu 2013 v primerjavi z letom 2012 povečal za 4,4 milijone evrov oziroma za 2 %. Pretežni del, 93 %, neto čistega dobička so izkazale velike družbe.

PREGLEDNICA 12: Neto čisti rezultat po velikostnih skupinah družb in po občinah oz. območjih

Velikostne skupine, območja	Znesek v tisoč EUR, struktura v %				
	NETO ČISTI REZULTAT		STRUKTURA		INDEKS 2013/2012
	leto 2013	leto 2012	leto 2013	leto 2012	
Mikro	9.592	4.271	5,0	2,3	224,6
Majhne	14.900	16.841	7,7	8,9	88,5
Srednje	-11.354	6.697	-5,9	3,6	
Velike	179.755	160.718	93,2	85,2	111,8
Skupaj	192.893	188.527	100,0	100,0	102,3
Dolenske Toplice	398	179	0,2	0,1	222,7
Mirna	826	1.179	0,4	0,6	70,1
Mirna Peč	60	138	0,0	0,1	43,5
Mokronog - Trebelno	178	118	0,1	0,1	151,3
Novo mesto	197.402	195.008	102,3	103,4	101,2
Straža	1.179	885	0,6	0,5	133,2
Šentjernej	4.985	3.392	2,6	1,8	146,9
Šentrupert	1.465	1.458	0,8	0,8	100,5
Škocjan	1.284	1.055	0,7	0,6	121,6
Šmarješke Toplice	2.127	2.012	1,1	1,1	105,7
Trebnje	-33.515	-21.150	-17,4	-11,2	158,5
Žužemberk	1.741	899	0,9	0,5	193,7
Črnomelj	-3.070	-3.323	-1,6	-1,8	92,4
Metlika	1.760	-7.154	0,9	-3,8	
Semič	1.196	1.404	0,6	0,7	85,2
Kočevje	2.524	719	1,3	0,4	351,1
Kostel	-1.067	-966	-0,6	-0,5	110,5
Loški Potok	351	551	0,2	0,3	63,7
Osilnica	0	12	0,0	0,0	2,4
Ribnica	12.346	10.886	6,4	5,8	113,4
Sodražica	723	1.225	0,4	0,6	59,0
DOLENJSKA	178.129	185.173	92,3	98,2	96,2
BELA KRAJINA	-114	-9.072	-0,1	-4,8	1,3
KOČEVSKO- RIBNIŠKO OBMOČJE	14.877	12.427	7,7	6,6	119,7

Družbe s sedežem na Dolenjskem so za leto 2013 izkazale 178 milijonov evrov neto čistega dobička. Pozitiven izid so izkazale tudi družbe kočevsko-ribniškega območja (15 milijonov evrov neto čistega dobička), medtem ko so belokranjske družbe izkazale čisto izgubo v višini 114 tisoč evrov. Med občinami po izkazani neto čisti izgubi izstopa občina Trebnje, sledita ji občini Črnomelj in Kostel.

2.2.5. Temeljni podatki v predloženih izkazih poslovnega izida za leto 2013 in za leto 2012

V točki 2.2.4. smo prikazali podatke iz predloženih letnih poročil družb, ki so poslovale v letu 2013 (podatki za leto 2013 in za leto 2012 povzeti iz predloženih letnih poročil za leto 2013). V tej točki pa poleg podatkov iz predloženih letnih poročil za leto 2013 prikazujemo še istovrstne podatke iz predloženih letnih poročil družb za leto 2012 (slednje ne glede na to, ali so družbe v letu 2013 še poslovale ali ne). Na razlike v podatkih za leto 2012, prikazanih v spodnji preglednici, tako vplivajo predvsem:

- podatki družb, nad katerimi je bil v letu 2013 začet postopek stečaja ali likvidacije,
- podatki družb, ki so se v letu 2013 statusno preoblikovala oziroma prenesle sedež v drugo statistično regijo ali iz druge statistične regije,
- podatki družb, izbrisanih iz sodnega registra v letu 2013.

PREGLEDNICA 13: Postavke poslovnega izida iz letnih poročil za leto 2013 in iz letnih poročil za leto 2012

POSTAVKE POSLOVNEGA IZIDA	Znesek v mio EUR		
	Podatki iz letnih poročil za leto 2013		Podatki iz letnih poročil za leto 2012
	2013	2012*	2012**
Število družb, ki so predložile podatke	2.464	2.464	2.414
Število zaposlenih v družbah (v tisoč)	25,0	25,0	25,5
Prihodki	4.356,7	4.584,3	4656,0
Odhodki	4.129,8	4.363,5	4433,2
Neto celotni dobiček	226,9	220,8	222,8
Čisti dobiček	269,3	248,0	248,7
Čista izguba	76,4	59,5	58,9
Neto čisti dobiček	192,9	188,5	189,8

Opomba: * Podatki za leto 2012 iz letnih poročil za leto 2013

** Podatki za leto 2012 iz letnih poročil za leto 2012

V letu 2013 je bilo nad družbami s sedežem v Jugovzhodni Sloveniji začetih 26 stečajnih postopkov in en postopek likvidacije, v istem obdobju pa je bilo na tem območju ustanovljenih 151 družb⁸.

2.2.6. Izbrane serije istovrstnih podatkov v izkazih poslovnega izida

Za družbe, ki so imele ali imajo sedež v regiji, prikazujemo podatke o:

- izkazanih čistih prihodkih od prodaje za leta 2008 - 2013,
- izkazanem čistem dobičku, čisti izgubi in neto čistem dobičku za leta 2004 - 2013⁹,
- številu zaposlenih v družbah v letih 2004 - 2013.

PREGLEDNICA 14: Čisti prihodki od prodaje 2008 - 2013

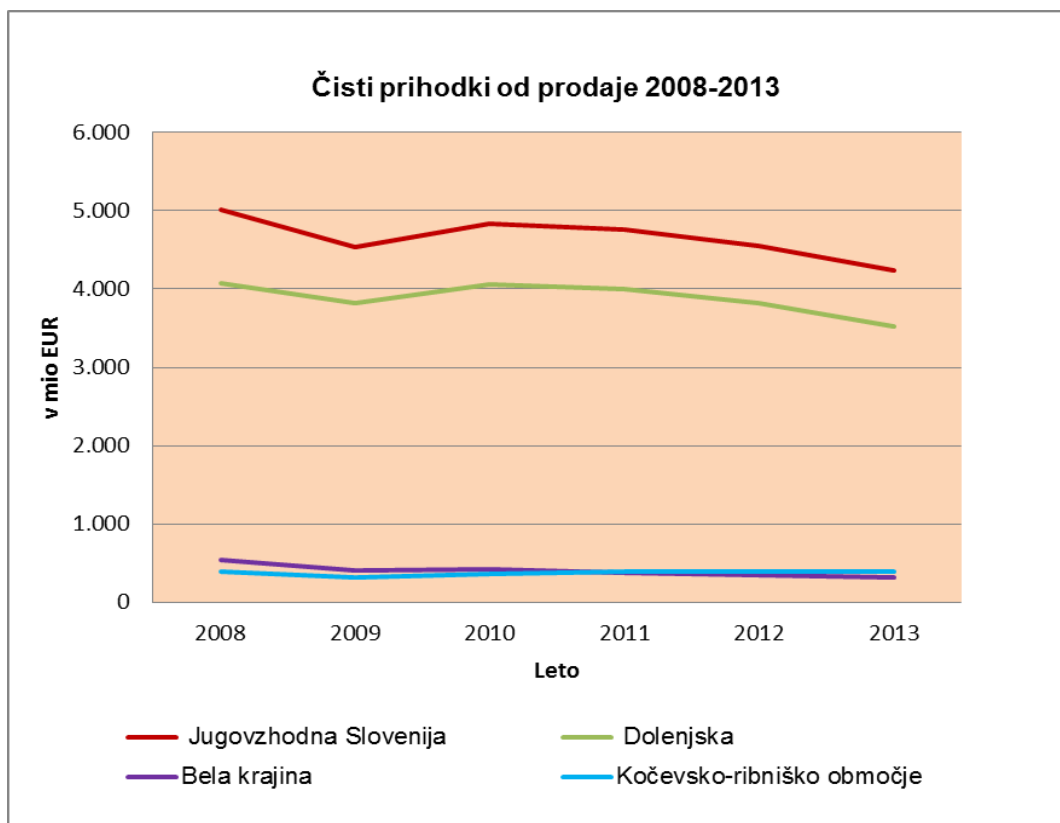
v mio EUR

Leto	Jugovzhodna Slovenija	Dolenjska	Bela krajina	Kočevsko-ribniško območje
2008	5.019	4.078	545	396
2009	4.542	3.822	407	313
2010	4.829	4.053	414	362
2011	4.758	3.995	378	385
2012	4.550	3.826	338	387
2013	4.237	3.524	317	396

Vir: Podatki iz letnih poročil na poenotениh obrazcih za leta 2008-2013

⁸ Vir: Poslovni register Slovenije

⁹ Izkazane podatke za leta 2004-2006 smo iz slovenskih tolarjev preračunali v evre, upoštevajoč povprečne devizne tečaje evra v letih, za katera je izkazan poslovni izid



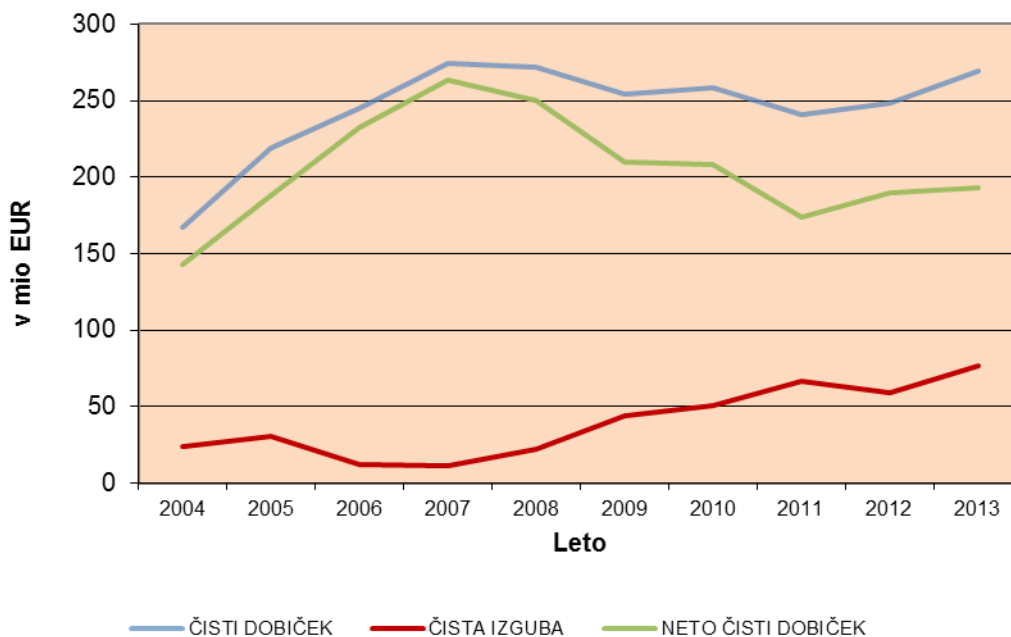
PREGLEDNICA 15: Neto čisti rezultat družb za leta 2004 - 2013

v mio EUR

LETO	ČISTI DOBIČEK	ČISTA IZGUBA	NETO ČISTI DOBIČEK
2004	166,9	24,3	142,6
2005	219,1	30,7	188,4
2006	244,8	12,6	232,2
2007	274,3	11,1	263,2
2008	271,9	22,1	249,8
2009	254,6	44,5	210,1
2010	258,9	50,7	208,2
2011	240,6	66,3	174,3
2012	248,7	58,9	189,8
2013	269,3	76,4	192,9

Vir podatkov: podatki iz letnih poročil na poenotenih obrazcih za leta 2004 – 2013

Rezultat poslovanja 2004 - 2013

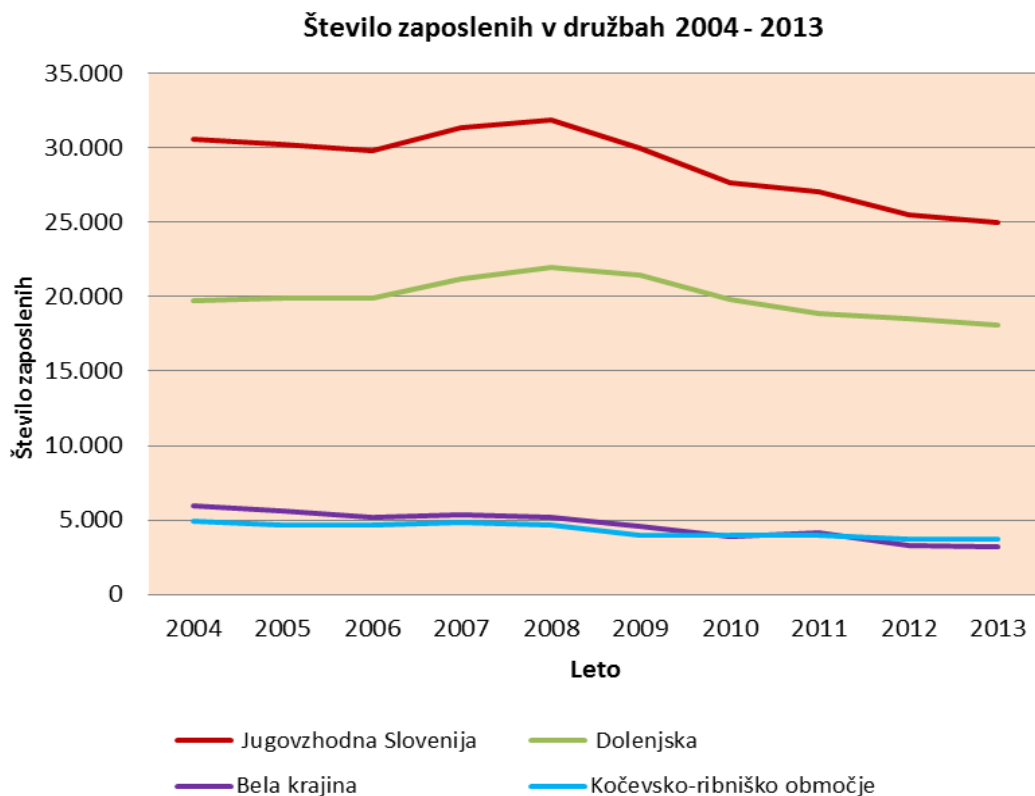


Družbe s sedežem v Jugovzhodni Sloveniji so vseh zadnjih 10 let poslovale pozitivno. Izkazan neto čisti dobiček se je gibal med 142 (za leto 2004) in 263 (za leto 2007) milijonov evrov.

PREGLEDNICA 16: Število zaposlenih v družbah v letih 2004 do 2013

Podatki iz letnih poročil družb za leto	Število zaposlenih v družbah Jugovzhodne Slovenije	Št. zaposlenih v dolenjskih družbah	Število zaposlenih v belokranjskih družbah	Št. zaposlenih v družbah kočevsko-ribniškega območja
2004	30.607	19.772	5.931	4.904
2005	30.258	19.916	5.646	4.696
2006	29.800	19.933	5.181	4.686
2007	31.391	21.225	5.330	4.836
2008	31.870	22.020	5.196	4.654
2009	29.976	21.418	4.549	4.009
2010	27.682	19.809	3.888	3.985
2011	27.020	18.862	4.160	3.998
2012	25.537	18.490	3.309	3.738
2013	24.981	18.126	3.163	3.691

Vir podatkov: podatki iz letnih poročil na poenotenih obrazcih za leta 2004 - 2013



V zadnjih desetih letih je bilo v družbah regije največ zaposlenih v letih 2007 in 2008, in sicer preko 31 tisoč zaposlenih. V letih 2004 do 2006 in 2009 se je število zaposlenih v družbah gibalo okrog 30 tisoč. Od leta 2009 pa se število zaposlenih iz leta v leto zmanjšuje. Tako je bilo v družbah regije v letu 2013 najmanj zaposlenih, in sicer slabih 25 tisoč. V primerjavi z letom 2004 se je število zaposlenih najbolj zmanjšalo v belokranjskih družbah, v primerjavi z letom 2012 pa v dolenjskih družbah.

2.3. FINANČNI POLOŽAJ DRUŽB

2.3.1. Sredstva

Ob koncu leta 2013 so imele družbe 4.597 milijonov evrov sredstev oziroma obveznosti do virov sredstev, za 2 % več kakor ob koncu leta 2012. Podrobnejšo razčlenitev posameznih vrst sredstev gospodarskih družb v regiji prikazuje naslednja preglednica.

PREGLEDNICA 17: Struktura sredstev

POSTAVKE SREDSTEV	Znesek v mio EUR		Indeks 31.12.12 =100	Delež v %	
	31.12.13	31.12.12		31.12.13	31.12.12
SREDSTVA (A do C)	4.596,8	4.493,4	102,3	100,0	100,0
A. DOLGOROČNA SREDSTVA (I do VI)	2.637,9	2.502,5	105,4	57,4	55,7
NEOPREDMETENA SREDSTVA IN					
I. DOLGOROČNE AČR	78,3	75,3	103,9	1,7	1,7
II. OPREDMETENA OSNOVNA SREDSTVA	1.858,9	1.745,0	106,5	40,4	38,8
III. NALOŽBENE NEPREMIČNINE	68,2	64,4	105,9	1,5	1,4
IV. DOLGOROČNE FINANČNE NALOŽBE	575,1	575,6	99,9	12,5	12,8
V. DOLGOROČNE POSLOVNE TERJATVE	26,1	11,5	226,6	0,6	0,3
VI. ODLOŽENE TERJATVE ZA DAVKE	31,4	30,6	102,5	0,7	0,7
B. KRATKOROČNA SREDSTVA	1.938,4	1.974,2	98,2	42,2	43,9
SREDSTVA (SKUPINE ZA ODTUJITEV) ZA					
I. PRODAJO	19,8	18,3	108,1	0,4	0,4
II. ZALOGE	468,5	468,4	100,0	10,2	10,4
- proizvodi	394,6	394,1	100,1	8,6	8,8
- blago	73,9	74,3	99,4	1,6	1,7
III. KRATKOROČNE FINANČNE NALOŽBE	230,1	342,1	67,2	5,0	7,6
IV. KRATKOROČNE POSLOVNE TERJATVE	1.065,7	1.054,6	101,0	23,2	23,5
- kratkoročne poslovne terjatve do kupcev	618,4	617,4	100,2	13,5	13,7
V. DENARNA SREDSTVA	154,4	90,8	170,1	3,4	2,0
KRATKOROČNE AKTIVNE ČASOVNE					
C. RAZMEJITVE	20,6	16,7	123,2	0,4	0,4

Konec leta 2013 so imele družbe regije 57 % dolgoročnih sredstev in 43 % kratkoročnih sredstev. V letu 2013 se je delež dolgoročnih sredstev povečal, delež kratkoročnih sredstev pa zmanjšal.

Dolgoročnih sredstev so ob koncu leta 2013 družbe izkazale 2.638 milijonov evrov, za 5 % več kot pred letom dni. Pretežni del dolgoročnih sredstev so pomenila opredmetena osnovna sredstva in so bila ob koncu leta 2013 v vrednosti 1.859 milijonov evrov za 7 % večja kot ob koncu leta 2012.

Vrednost kratkoročnih sredstev je ob koncu leta 2013 znašala 1.938 milijonov evrov in je bila v primerjavi s stanjem ob koncu leta 2012 za malenkost nižja. Med kratkoročnimi sredstvi so največji delež, dobro polovico, pomenile kratkoročne poslovne terjatve v vrednosti 1.066 milijonov evrov, v primerjavi s stanjem ob koncu leta 2012 so se povečale za 1 %. Med kratkoročnimi sredstvi so ob koncu leta 2013 predstavljale pomemben delež še zaloge, izkazane v znesku 469 milijonov evrov ter kratkoročne finančne naložbe, izkazane v znesku 230 milijonov evrov.

2.3.2. Obveznosti do virov sredstev

PREGLEDNICA 18: Struktura obveznosti do virov sredstev

POSTAVKE OBVEZNOSTI DO VIROV SREDSTEV	Znesek v mio EUR		Indeks 31.12.12 =100	Delež v %	
	31.12.13	31.12.12		31.12.13	31.12.12
OBVEZNOSTI DO VIROV SREDSTEV (A do D)	4.596,8	4.493,4	102,3	100,0	100,0
A. KAPITAL	2.505,9	2.441,4	102,6	54,5	54,3
I. VPOKLICANI KAPITAL	365,4	358,7	101,9	7,9	8,0
II. KAPITALSKE REZERVE	325,1	331,9	97,9	7,1	7,4
III. REZERVE IZ DOBIČKA	1.070,8	974,0	109,9	23,3	21,7
IV. PRESEŽEK IZ PREVREDNOTENJA	136,1	133,6	101,9	3,0	3,0
V. PRENESENI ČISTI DOBIČEK	516,9	511,3	101,1	11,2	11,4
VI. PRENESENA ČISTA IZGUBA	63,2	47,0	134,4	1,4	1,0
VII. ČISTI DOBIČEK POSLOVNEGA LETA	217,2	204,7	106,1	4,7	4,6
VIII. ČISTA IZGUBA POSLOVNEGA LETA	62,4	25,6	243,3	1,4	0,6
REZERVACIJE IN DOLGOROČNE					
B. PASIVNE ČASOVNE RAZMEJITVE	186,4	194,2	96,0	4,1	4,3
C. DOLGOROČNE OBVEZNOSTI	426,9	420,4	101,5	9,3	9,4
I. DOLGOROČNE FINANČNE OBVEZNOSTI	369,4	362,3	102,0	8,0	8,1
II. DOLGOROČNE POSLOVNE OBVEZNOSTI	37,1	37,7	98,4	0,8	0,8
III. ODLOŽENE OBVEZNOSTI ZA DAVEK	20,3	20,4	99,6	0,4	0,5
Č. KRATKOROČNE OBVEZNOSTI	1.428,9	1.394,4	102,5	31,1	31,0
OBVEZNOSTI, VKLJUČENE V SKUPINE					
I. ZA ODTUJITEV	0,0	0,0	-	0,0	0,0
II. KRATKOROČNE FINANČNE					
OBVEZNOSTI	524,9	508,3	103,3	11,4	11,3
III. KRATKOROČNE POSLOVNE					
OBVEZNOSTI	904,0	886,1	102,0	19,7	19,7
D. KRATKOROČNE PAS.ČAS.RAZMEJ.	48,8	43,0	113,6	1,1	1,0

Ob koncu leta 2013 so družbe izkazale 2.506 milijonov evrov kapitala, za 3 % več kot ob koncu leta 2012. Kapital predstavlja slabih 55 % virov sredstev.

Rezervacije in dolgoročne pasivne časovne razmejitve so konec leta 2013 znašale 186 milijonov evrov in bile za 4 % manjše kot konec leta 2012. Dolgoročne obveznosti družb so bile v vrednosti 427 milijonov evrov večje za slaba 2 %, kratkoročne obveznosti v vrednosti 1.429 milijonov evrov pa za slabe 3 % večje. Dolgoročne obveznosti so konec leta 2013 predstavljale 9 %, kratkoročne obveznosti pa 31 % vseh virov sredstev.

2.3.3. Struktura financiranja in vodoravni finančni ustroj

Na začetku in koncu leta 2013 so imele družbe regije v virih sredstev več kapitala kot obveznosti. Delež kapitala v virih sredstev se od leta 2009 v družbah regije povečuje.

PREGLEDNICA 19: Stopnja lastniškosti financiranja v letih 2004 do 2013

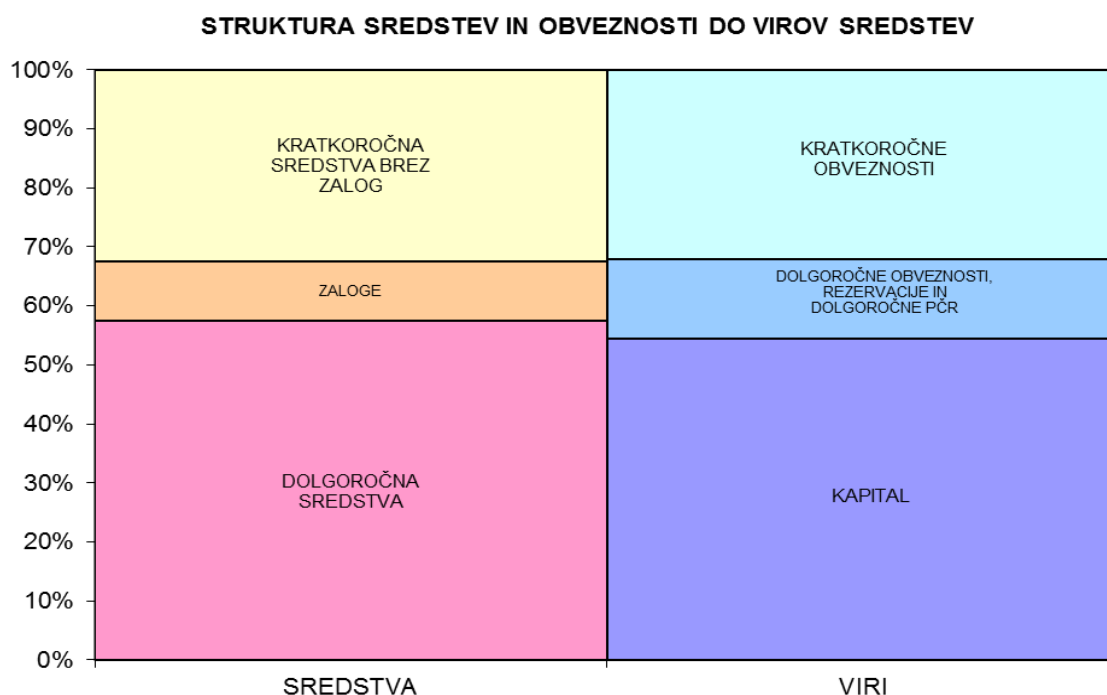
v %

Datum	Kapital / viri sredstev	Kapital+rezervacije / viri sredstev
31.12.2004	51,7	55,1
31.12.2005	49,2	52,7
31.12.2006	46,2	52,5
31.12.2007	44,0	49,9
31.12.2008	43,7	49,4
31.12.2009	46,0	50,8
31.12.2010	48,4	52,9
31.12.2011	52,3	56,6
31.12.2012	53,7	58,0
31.12.2013	54,5	58,6

Vir podatkov: podatki iz letnih poročil na poenotenih obrazcih za leta 2004 – 2013

Opredmetena osnovna sredstva so imele družbe regije konec leta 2013 in konec leta 2012 v celoti financirana s kapitalom. Pokritost dolgoročnih sredstev s kapitalom se je v letu 2013 poslabšala, in sicer so ob koncu leta 2013 s kapitalom pokrivalo 95 % dolgoročnih sredstev, ob koncu leta 2012 pa 98 %. Po stanju konec leta 2012 in 2013 so imele družbe regije vsa dolgoročna sredstva in zaloge financirane z dolgoročnimi viri sredstev (to je s kapitalom, rezervacijami in dolgoročnimi obveznostmi). Koeficient pokritosti se je v letu 2013 zmanjšal z 1,03 konec leta 2012 na 1,00 konec leta 2013.

Struktura sredstev in obveznosti do virov sredstev ob koncu leta 2013 je razvidna iz naslednjega grafičnega prikaza:



3. POSLOVNI IZID IN FINANČNI POLOŽAJ PODJETNIKOV

3.1. RAZVRSTITEV PODJETNIKOV

3.1.1. Razvrstitev podjetnikov po številu zaposlenih

Za leto 2013 je AJ PES predložilo podatke iz letnega poročila 4.190 podjetnikov iz Jugovzhodne Slovenije oziroma slabih 99 % obveznikov za poročanje.

V naslednji preglednici smo podjetnike razvrstili po velikosti glede na število pri njih zaposlenih delavcev. Pri tem je potrebno upoštevati, da podjetniki sami kot nosilci dejavnosti niso vključeni v število zaposlenih. Večina podjetnikov bi po merilih, ki jih Zakon o gospodarskih družbah določa za razvrščanje družb, sodila med mikro podjetnike, 7 pa med majhne (noben pa ne izpolnjuje meril za srednje oziroma velike družbe).

PREGLEDNICA 20: Razvrstitev podjetnikov po številu zaposlenih

Razredi, upoštevaje število zaposlenih pri podjetnikih	Podjetniki		Zaposleni		Čisti prihodki od prodaje		Sredstva 31. 12. 2013	
	število	delež v %	število	delež v %	znesek v mio EUR	delež v %	znesek v mio EUR	delež v %
- od 0 do 1 zaposlen	3.590	85,7	538	16,7	131,9	38,6	104,5	39,5
- od 2 do 9 zaposlenih	553	13,2	1.948	60,6	150,6	44,1	119,1	45,0
- od 10 do 29 zaposlenih	44	1,1	613	19,1	49,9	14,6	34,9	13,2
- od 30 do 50 zaposlenih	3	0,1	117	3,6	9,2	2,7	6,1	2,3
SKUPAJ	4.190	100,0	3.215	100,0	341,7	100,0	264,7	100,0

Podjetniki regije so v letu 2013 zaposlovali 3.215 zaposlencev. Pretežno so podjetniki opravljali dejavnost sami ali z enim zaposlenim, 14 % podjetnikov pa je imelo 2 ali več zaposlenih, vendar noben ne več kot 50.

V letu 2013 so podjetniki v regiji skupaj ustvarili 342 milijonov evrov čistih prihodkov od prodaje in imeli ob koncu leta 265 milijonov evrov sredstev.

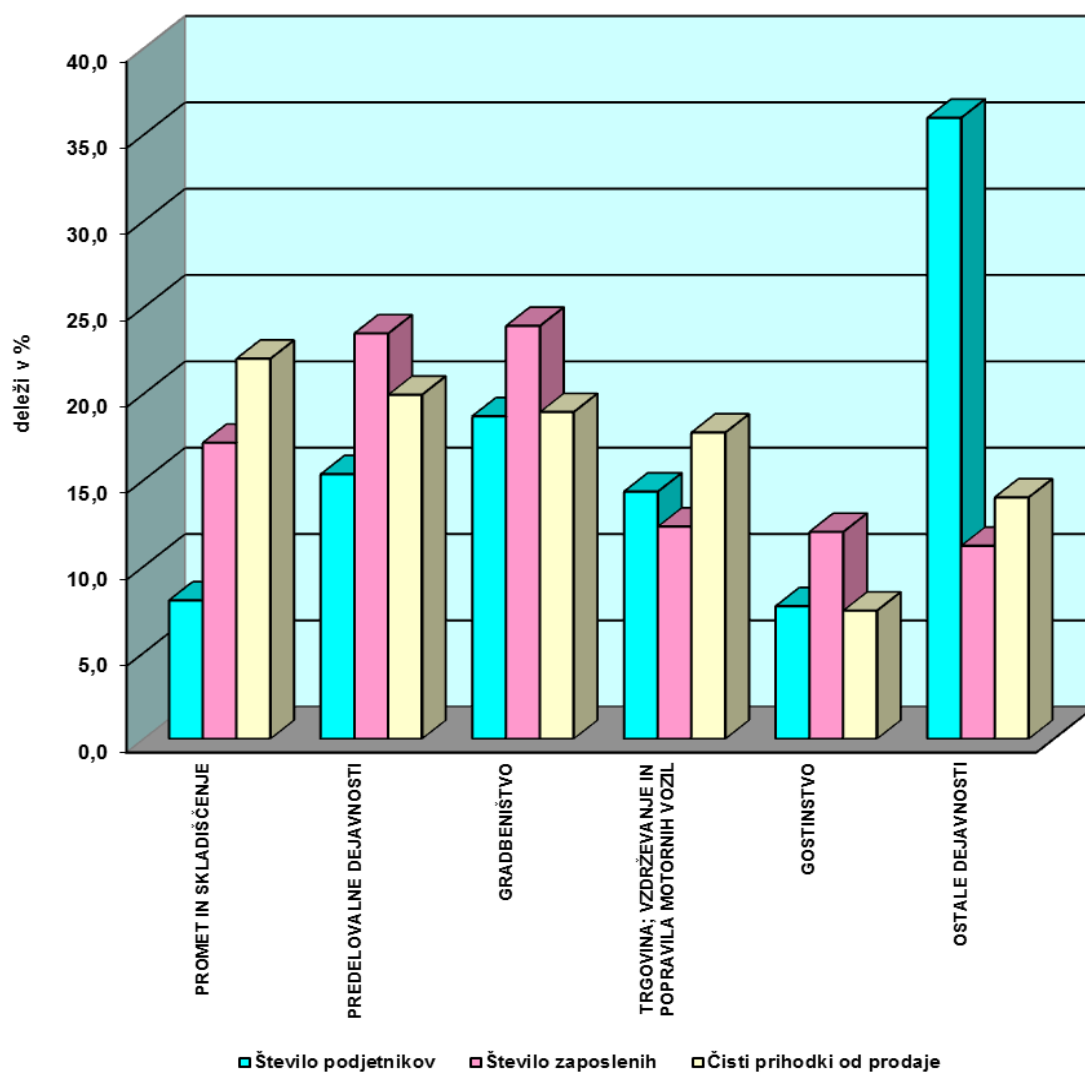
3.1.2. Razvrstitev podjetnikov po dejavnostih

Število zaposlenih, ustvarjene čiste prihodke od prodaje in vrednost sredstev podjetnikov regije po posameznih področjih dejavnosti prikazujemo v naslednji preglednici.

PREGLEDNICA 21: Razvrstitev podjetnikov po standardni klasifikaciji dejavnosti

Področja dejavnosti	Podjetniki		Zaposleni		Čisti prihodki od prodaje		Sredstva na dan 31. 12. 2013	
	število	delež v %	število	delež v %	znesek v mio EUR	delež v %	znesek v mio EUR	delež v %
PROMET IN SKLADIŠČENJE	336	8,0	551,3	17,1	75,2	22,0	52,6	19,9
PREDELOVALNE DEJAVNOSTI	642	15,3	755,0	23,5	68,1	19,9	70,2	26,5
GRADBENIŠTVO	783	18,7	769,0	23,9	64,7	18,9	48,9	18,5
TRGOVINA; VZDRŽEVANJE IN POPRAVILA MOTORNIH VOZIL	600	14,3	395,3	12,3	60,6	17,7	32,7	12,3
GOSTINSTVO	322	7,7	385,3	12,0	25,4	7,4	22,9	8,6
OSTALE DEJAVNOSTI	1.507	36,0	359,4	11,2	47,8	14,0	37,4	14,1
SKUPAJ	4.190	100,0	3.215	100,0	341,7	100,0	264,7	100,0

RAZVRSTITEV PODJETNIKOV PO DEJAVNOSTI



Glavne dejavnosti največ podjetnikov so bile gradbeništvo (783 podjetnikov), predelovalne dejavnosti (642 podjetnikov), trgovina ter vzdrževanje in popravila motornih vozil (600 podjetnikov), promet in skladiščenje (336 podjetnikov) ter gostinstvo (322 podjetnikov). Podjetniki teh področij dejavnosti so imeli tudi največ zaposlenih in so izkazali večino čistih prihodkov od prodaje (86 %).

3.1.3. Razvrstitev podjetnikov po občinah in območjih

Število podjetnikov, število zaposlenih, čiste prihodke od prodaje in vrednost sredstev podjetnikov regije po posameznih občinah in območjih, prikazujemo v naslednji preglednici.

PREGLEDNICA 22: Razvrstitev podjetnikov po občinah in območjih

Občina, območje	Podjetniki		Zaposleni		Čisti prihodki od prodaje		Sredstva na dan 31. 12. 2013	
	število	delež v %	število	delež v %	znesek v mio EUR	delež v %	znesek v mio EUR	delež v %
Dolenjske Toplice	98	2,3	80	2,5	10,7	3,1	6,6	2,5
Mirna	90	2,1	72	2,2	8,5	2,5	5,2	2,0
Mirna Peč	52	1,2	66	2,1	7,3	2,1	4,2	1,6
Mokronog - Trebelno	91	2,2	42	1,3	5,6	1,6	5,2	2,0
Novo mesto	1.116	26,6	758	23,6	78,2	22,9	60,6	22,9
Straža	127	3,0	97	3,0	10,6	3,1	8,8	3,3
Šentjernej	196	4,7	157	4,9	16,7	4,9	11,9	4,5
Šentrupert	75	1,8	60	1,9	7,6	2,2	7,2	2,7
Škocjan	85	2,0	96	3,0	8,7	2,5	10,2	3,8
Šmarješke Toplice	92	2,2	111	3,5	12,5	3,7	8,2	3,1
Trebnje	430	10,3	363	11,3	44,5	13,0	36,8	13,9
Žužemberk	113	2,7	85	2,7	10,3	3,0	6,4	2,4
Črnomelj	410	9,8	271	8,4	29,8	8,7	23,9	9,0
Metlika	262	6,3	222	6,9	18,0	5,3	17,8	6,7
Semič	89	2,1	81	2,5	7,3	2,1	6,3	2,4
Kočevje	364	8,7	278	8,6	27,7	8,1	17,0	6,4
Kostel	16	0,4	13	0,4	0,9	0,3	0,5	0,2
Loški Potok	46	1,1	28	0,9	3,1	0,9	2,0	0,8
Osilnica	8	0,2	6	0,2	0,6	0,2	0,9	0,3
Ribnica	347	8,3	276	8,6	28,2	8,3	20,0	7,6
Sodražica	83	2,0	54	1,7	4,9	1,4	5,0	1,9
SKUPAJ REGIJA	4.190	100,0	3.215	100,0	341,7	100,0	264,7	100,0
DOLENJSKA	2.565	61,2	1.988	61,8	221,2	64,7	171,3	64,7
BELA KRAJINA	761	18,2	574	17,8	55,0	16,1	48,0	18,1
KOČEVSKO - RIBNIŠKO OBMOČJE	864	20,6	654	20,3	65,5	19,2	45,4	17,2

K ustvarjenim čistim prihodkom od prodaje podjetnikov regije so največji del, 65 %, prispevali podjetniki z območja Dolenjske, ki jih je bilo 2.565 in so zaposlovali 2 tisoč zaposlencev. Na kočevsko-ribniškem območju je 864 podjetnikov s 654 zaposlenimi ustvarilo 19 % vseh čistih prihodkov od prodaje pri podjetnikih, medtem ko je 761 belokranjskih podjetnikov s 574 zaposlenimi ustvarilo 16 % čistih prihodkov od prodaje vseh podjetnikov v regiji.

3.2. PRIHODKI, ODHODKI, DODANA VREDNOST IN POSLOVNI IZID PODJETNIKOV

3.2.1. Prihodki in odhodki

PREGLEDNICA 23: Struktura prihodkov in odhodkov podjetnikov

Vrsta prihodkov, odhodkov	Znesek v mio EUR, struktura v %				
	Znesek		Indeks	Struktura	
	I-XII/2013	I-XII/2012	I.2012=100	2013	2012
I. POSLOVNI PRIHODKI	345,5	322,4	107,2	99,1	99,3
Čisti prihodki od prodaje na domačem trgu	303,1	284,5	106,5	86,9	87,6
Čisti prihodki od prodaje na trgu EU	32,6	26,3	123,7	9,3	8,1
Čisti prihodki od prodaje na trgu izven EU	6,0	9,0	67,1	1,7	2,8
Usredstveni lastni proizvodi in lastne storitve	0,0	0,0	213,0	0,0	0,0
Drugi poslovni prihodki	3,6	2,6	135,4	1,0	0,8
Sprememba vrednosti zalog proizvodov in nedokončane proizvodnje	0,2	0,0		0,1	0,0
II. FINANČNI PRIHODKI	0,4	0,3	127,7	0,1	0,1
III. DRUGI PRIHODKI	2,8	2,1	131,5	0,8	0,6
PRIHODKI SKUPAJ (I.+II.+III.)	348,7	324,9	107,3	100,0	100,0
I. POSLOVNI ODHODKI	323,1	304,1	106,2	99,1	99,0
1. STROŠKI BLAGA, MATERIALA IN STORITEV	220,6	205,7	107,2	67,6	67,0
Nabavna vrednost prodanega blaga in mat.	46,5	45,3	102,7	14,3	14,7
Stroški materiala	105,0	98,0	107,1	32,2	31,9
Stroški storitev	69,1	62,5	110,6	21,2	20,3
2. STROŠKI DELA	49,6	47,4	104,7	15,2	15,4
Plače	35,5	33,8	105,1	10,9	11,0
Stroški pokojninskih in drugih zavarovanj	6,1	5,9	103,2	1,9	1,9
Drugi stroški dela	8,0	7,7	103,7	2,4	2,5
3. ODPISI VREDNOSTI	22,8	23,5	96,9	7,0	7,7
4. DRUGI POSLOVNI ODHODKI	30,2	27,5	109,5	9,2	9,0
II. FINANČNI ODHODKI	2,4	2,6	92,1	0,7	0,8
III. DRUGI ODHODKI	0,6	0,5	120,5	0,2	0,2
ODHODKI SKUPAJ (I.+II.+III.)	326,1	307,2	106,1	100,0	100,0

Podjetniki so v letu 2013 ustvarili skupaj 349 milijonov evrov prihodkov, kar je za 7 % več kot v letu 2012. V pretežni meri gre za poslovne prihodke, dosežene s prodajo na domačem trgu. Odhodki so bili v znesku 326 milijonov evrov za 6 % večji kot v letu

2012. Največji del odhodkov, 68 % oziroma 221 milijonov evrov, se nanaša na stroške blaga, materiala in storitev. Stroški dela, ki so znašali slabih 50 milijonov evrov, so pomenili 15 % vseh odhodkov, odpisi vrednosti v znesku 23 milijonov evrov (pretežno gre za obračunano amortizacijo) pa so pomenili 7 % vseh odhodkov.

3.2.2. Dodana vrednost, izguba na substanci in neto dodana vrednost

Dodano vrednost je v letu 2013 ustvarilo 3.636 oziroma 87 % podjetnikov v znesku 96,1 milijon evrov, izgubo na substanci pa je izkazalo 539 podjetnikov oziroma 13 % podjetnikov v znesku 1,3 milijone evrov. Skupno so podjetniki ustvarili za 95 milijonov evrov neto dodane vrednosti (dodana vrednost je bila za ta znesek večja od izgube na substanci).

3.2.3. Poslovni izid

Podjetnikov dohodek (pozitivna razlika med prihodki in odhodki, ki vključuje tudi podjetnikov zaslužek) je ugotovilo 3.365 podjetnikov oziroma 80 % vseh opazovanih podjetnikov v skupnem znesku 26,5 milijonov evrov. V primerjavi z letom 2012 je bil ugotovljeni podjetnikov dohodek večji za 22 %.

Negativni poslovni izid (negativno razliko med prihodki in odhodki) pa je izkazalo 806 podjetnikov v znesku 3,8 milijonov evrov. Bil je za 6 % nižji kot v letu 2012.

Podjetniki regije so kot celota v letu 2013 poslovali pozitivno, z neto podjetnikovim dohodkom, ki je kot pozitivna razlika med podjetnikovim dohodkom in negativnim poslovnim izidom znašal 22,7 milijonov evrov. Opazovani podjetniki so za leto 2013 izkazali za 28 % več neto podjetnikovega dohodka kot za leto 2012.

PREGLEDNICA 24: Poslovni izid podjetnikov v letu 2013 po občinah in po območjih regije

Občina, območje	PODJETNIKOV DOHODEK				NEGATIVNI POSLOVNI IZID				NETO PODJETNIKOV DOHODEK v tisoč EUR
	število podjetnikov	znesek v tisoč EUR	delež v %	indeks 13/12	število podjetnikov	znesek v tisoč EUR	delež v %	indeks 13/12	
Dolenjske Toplice	83	737	2,8	144,6	15	49	1,3	54,7	688
Mirna	77	643	2,4	146,6	12	48	1,3	80,7	594
Mirna Peč	47	442	1,7	121,4	5	55	1,4	108,4	387
Mokronog - Trebelno	74	537	2,0	117,2	16	75	2,0	252,9	462
Novo mesto	888	6.115	23,1	117,9	224	1.309	34,3	118,5	4.806
Straža	101	1.043	3,9	191,0	26	150	3,9	51,1	892
Šentjernej	158	1.426	5,4	117,4	37	137	3,6	149,5	1.288
Šentrupert	69	521	2,0	129,3	6	17	0,5	39,9	504
Škocjan	66	532	2,0	152,2	18	84	2,2	71,0	447
Šmarješke Toplice	77	690	2,6	107,0	15	74	1,9	78,2	616
Trebnje	341	2.904	11,0	102,9	88	379	9,9	77,3	2.525
Žužemberk	88	682	2,6	117,3	25	138	3,6	130,9	544
Črnomelj	307	2.174	8,2	113,4	99	350	9,2	116,7	1.825
Metlika	220	1.551	5,9	122,0	41	146	3,8	161,3	1.405
Semič	70	736	2,8	187,1	19	63	1,7	99,9	673
Kočevje	295	2.471	9,3	144,1	65	312	8,2	65,1	2.159
Kostel	11	114	0,4	137,7	5	24	0,6	79,0	90
Loški Potok	37	275	1,0	125,5	9	15	0,4	112,4	260
Osilnica	5	52	0,2	30,6	3	40	1,0		13
Ribnica	283	2.303	8,7	114,9	63	228	6,0	55,3	2.074
Sodražica	68	521	2,0	133,1	15	117	3,1	137,7	404
SKUPAJ REGIJA	3.365	26.468	100,0	122,1	806	3.811	100,0	94,2	22.657
DOLENJSKA	2.069	16.271	61,5	120,4	487	2.517	66,0	97,8	13.755
BELA KRAJINA	597	4.461	16,9	124,6	159	559	14,7	123,3	3.903
KOČEVSKO - RIBNIŠKO OBMOČJE	699	5.736	21,7	125,2	160	736	19,3	72,1	5.000

K ugotovljenemu neto podjetnikovemu dohodku regije so največ prispevali dolenjski podjetniki z 61-odstotnim deležem, prispevek kočevsko-ribniških podjetnikov je bil 22-odstoten in belokranjskih podjetnikov 17-odstoten.

V naslednji preglednici in grafu prikazujemo podatke o izkazanem izidu podjetnikov Jugovzhodne Slovenije v zadnjih desetih letih¹⁰.

¹⁰ Izkazane podatke za leta 2004 - 2006, smo iz slovenskih tolarjev preračunali v evre, upoštevajoč povprečne devizne tečaje evra v letih, za katere je izkazan poslovni izid.

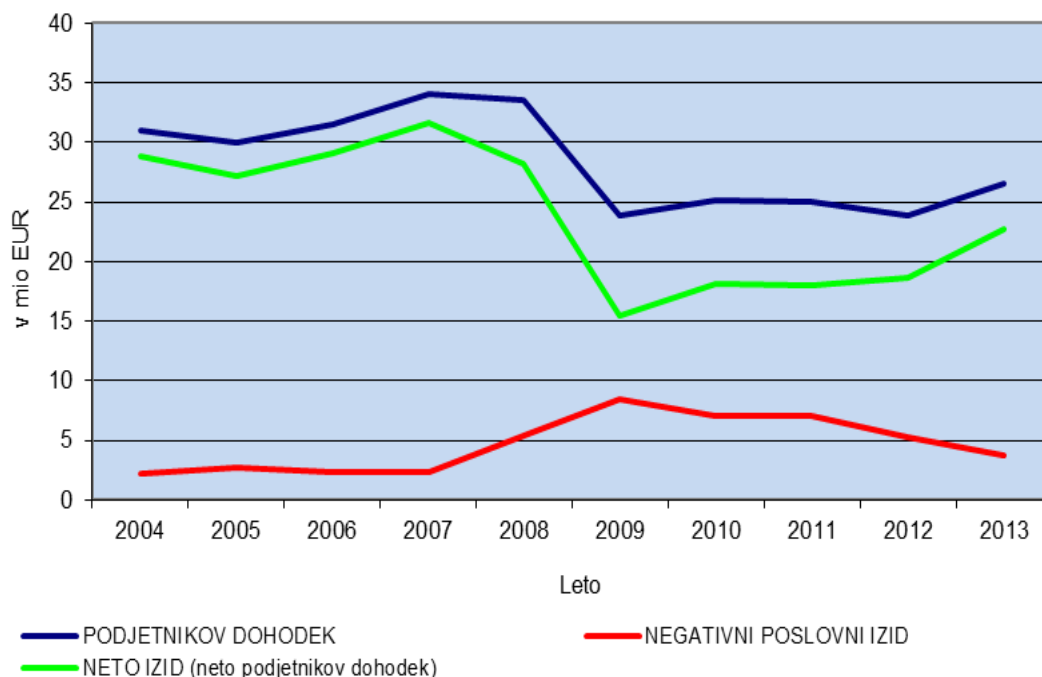
PREGLEDNICA 25: Poslovni izid podjetnikov regije za leta 2004-2013

v mio EUR

LETO	PODJETNIKOV DOHODEK	NEGATIVNI POSLOVNI IZID	NETO IZID (neto podjetnikov dohodek)
2004	31,0	2,2	28,8
2005	30,0	2,7	27,2
2006	31,5	2,4	29,1
2007	34,0	2,4	31,6
2008	33,6	5,4	28,2
2009	23,9	8,4	15,5
2010	25,1	7,0	18,1
2011	25,0	7,0	18,0
2012	23,9	5,3	18,6
2013	26,5	3,8	22,7

Vir podatkov: podatki iz letnih poročil na poenotenih obrazcih za leta 2004 – 2013

Poslovni izid podjetnikov za leta 2004-2013



3.3. SREDSTVA IN OBVEZNOSTI DO VIROV SREDSTEV PODJETNIKOV

Ob koncu leta 2013 so imeli podjetniki regije 265 milijonov evrov sredstev oziroma obveznosti do virov sredstev, kar je za 3 % več kakor ob koncu leta 2012. Obseg in struktura posameznih vrst sredstev in obveznosti do virov sredstev podjetnikov regije sta razvidna iz preglednice 26.

PREGLEDNICA 26: Struktura sredstev in obveznosti do virov sredstev podjetnikov

SREDSTVA IN VIRI SREDSTEV	Znesek v mio EUR, struktura v %				
	ZNESEK		Indeks 2013/2012	STRUKTURA	
	2013	2012		2013	2012
A. DOLGOROČNA SREDSTVA	140,5	141,3	99,4	53,1	54,9
I. Neopredmetena sredstva in dolgoročne AČR	2,0	1,6	122,4	0,8	0,6
II. Opredmetena osnovna sredstva	131,6	132,5	99,3	49,7	51,5
III. Naložbene nepremičnine	5,6	6,0	93,4	2,1	2,3
IV. Dolgoročne finančne naložbe	1,0	0,9	107,9	0,4	0,4
V. Dolgoročne poslovne terjatve	0,3	0,2	105,7	0,1	0,1
B. KRATKOROČNA SREDSTVA	110,1	103,8	106,0	41,6	40,4
I. Sredstva (skupine za odtujitev) za prodajo	0,1	0,0	5588,4	0,0	0,0
II. Zaloge	21,2	20,4	103,5	8,0	7,9
III. Kratkoročne finančne naložbe	1,9	2,3	83,4	0,7	0,9
IV. Kratkoročne poslovne terjatve	68,6	65,3	105,1	25,9	25,4
V. Denarna sredstva	18,3	15,8	115,8	6,9	6,1
KRATKOROČNE AKTIVNE ČAS.					
C. RAZMEJITVE	1,6	1,8	85,0	0,6	0,7
Č. TERJATVE DO PODJETNIKA	12,5	10,3	122,0	4,7	4,0
SKUPAJ SREDSTVA (A+B+C+Č)	264,7	257,3	102,9	100,0	100,0
A. PODJETNIKOV KAPITAL	152,3	149,9	101,6	57,6	58,3
B. REZERVACIJE IN DOLGOROČNE PČR	2,4	2,3	102,4	0,9	0,9
C. DOLGOROČNE OBVEZNOSTI	34,5	34,6	99,8	13,0	13,5
Č. KRATKOROČNE OBVEZNOSTI	74,4	69,6	106,8	28,1	27,1
KRATKOROČNE PASIVNE ČAS.					
D. RAZMEJITVE	1,1	0,8	131,7	0,4	0,3
SKUPAJ OBVEZNOSTI DO VIROV SREDSTEV (A+B+C+Č+D)	264,7	257,3	102,9	100,0	100,0

Ob koncu leta 2013 so imeli podjetniki 141 milijonov evrov oziroma 53 % dolgoročnih sredstev in 110 milijonov evrov oziroma 42 % kratkoročnih sredstev. Večino dolgoročnih sredstev predstavljajo opredmetena osnovna sredstva, med kratkoročnimi sredstvi pa je največ kratkoročnih poslovnih terjatev in zalog.

V virih sredstev so imeli podjetniki konec leta 2013 več lastnih kot tujih virov, podobno kot na začetku leta. Dolgoročna sredstva so bila financirana z dolgoročnimi viri.

4. POSLOVNI IZID ZADRUG

Podatke iz letnih poročil za leto 2013 je AJPES predložilo tudi 17 zadrug s sedežem v Jugovzhodni Sloveniji.

Zadruge so za leto 2013 izkazale za 142 milijonov evrov prihodkov in odhodkov (pretežni del je bil ustvarjen v 4 zadrugah), ki so se v primerjavi z letom 2012 povečali za 2 %. Izkazana neto čista izguba je znašala 96 tisoč evrov. Zadruge z negativnim izidom poslujejo že več zaporednih let. V zadrugah je bilo v povprečju 603 zaposlenih.

5. POMEMBNEJŠI PODATKI IN KAZALNIKI ZA REGIJO IN DRŽAVO

Kaj v Sloveniji pomenijo v prejšnjih točkah predstavljeni podatki, bomo ponazorili s prikazom istovrstnih podatkov (iz predloženih letih poročil za leto 2013) in kazalnikov za regijo in državo.

PREGLEDNICA 27: Pomembnejši podatki in kazalniki za regijo in državo

PODATEK, KAZALNIK	REGIJA	SLOVENIJA	REGIJA/ SLOVENIJA v %
DRUŽBE			
Število družb	2.464	61.312	4,0
Prihodki, v mio EUR	4.356,7	77.181,8	5,6
Prihodki 2013/2012	0,95	1,00	
Odhodki, v mio EUR	4.129,8	76.643,4	5,4
Odhodki 2013/2012	0,95	1,00	
Neto dodana vrednost, v mio EUR	1.214,8	16.612,2	7,3
Delež stroškov dela v neto dodani vrednosti, v %	52,8	61,5	
Neto čisti dobiček, v mio EUR	192,9	169,2	114,0
Neto čisti dobiček 2013/2012	1,02	0,36	
Povprečno število zaposlenih	24.981	425.833	5,9
Sredstva (premoženje), v mio EUR	4.596,8	93.031,8	4,9
Kapital, v mio EUR	2.505,9	37.212,0	6,7
Čisti prih. od prodaje na tujem trgu (v mio EUR)	2.680,2	26.727,0	10,0
Čisti prih. od prodaje na tujem trgu/prihodki, v %	61,5	34,6	
<i>1. Kazalniki uspešnosti poslovanja</i>			
Prihodki/odhodki	1,05	1,01	
Prihodki na zaposlenega, v tisoč EUR	174,4	181,2	96,2
Čisti prih. od prodaje na zaposlenega, v tisoč EUR	169,6	174,7	97,1
Neto dodana vrednost na zaposlenega, v tisoč EUR	48,6	39,0	124,7
Neto čisti dobiček na zaposlenega, v tisoč EUR	7,72	0,40	1943,2
Neto čisti dobiček /poprečni kapital, v %	7,8	0,5	
Poprečna plača na delavca na mesec, v EUR	1.600	1.461	109,4
<i>2. Kazalniki finančnega položaja in vodoravnega finančnega ustroja</i>			
Delež kapitala v virih sredstev, v %	54,5	40,0	
Delež kapitala in rezervacij v virih sredstev, v %	58,6	42,6	
Kapital/opredmetena osnovna sredstva	1,35	1,07	
Dolgoročni viri/dolgoročna sredstva in zaloge	1,00	0,92	
SAMOSTOJNI PODJETNIKI			
Število podjetnikov	4.190	69.634	6,0
Prihodki, v mio EUR	348,7	4.848,6	7,2
Odhodki, v mio EUR	326,1	4.527,6	7,2
Neto podjetnikov dohodek, v mio EUR	22,7	321,0	7,1
Povprečno število zaposlenih	3.215	43.017	7,5
Prihodki/odhodki	1,07	1,07	
Prihodki na zaposlenega, v tisoč EUR	108,5	112,7	96,2
Neto podjetnikov dohodek/prihodki, v %	6,5	6,6	

Družbe Jugovzhodne Slovenije so v letu 2013 ustvarile 6 % prihodkov in dobrih 5 % odhodkov slovenskih družb ter dobrih 7 % neto dodane vrednosti.

V regiji so družbe v letu 2013 realizirale za 5 % manj prihodkov kot v letu 2012, medtem ko so imele v Sloveniji družbe prihodke na ravni leta 2012. Podobno kot več zaporednih preteklih let so družbe v regiji izkazale bistveno večji del svojih prihodkov s prodajo na tujem trgu kot to velja za vse družbe v državi, k čemur so najbolj prispevale velike družbe.

Neto čisti dobiček družb Jugovzhodne Slovenije za leto 2013, ki znaša 193 milijonov evrov, je višji kot za predhodno leto in višji kot v vseh družbah Slovenije skupaj. Neto čisti dobiček vseh družb v Sloveniji je bistveno nižji kot za leto 2012 in znaša dobro tretjino neto čistega dobička, izkazanega za leto 2012. Predstavljeni kazalniki kažejo na bistveno boljše poslovanje družb regije v letu 2013 v primerjavi z družbami v državi. Za družbe Jugovzhodne Slovenije so ugodnejše tudi vrednosti kazalnikov finančnega položaja in vodoravnega finančnega ustroja (zadolženost družb je nižja, delež financiranja dolgoročnih sredstev in zalog z dolgoročnimi viri je višji).

Med dvanajstimi slovenskimi statističnimi regijami se Jugovzhodna Slovenija uvršča:

- po številu družb na 7. mesto,
- po številu zaposlenih, znesku ustvarjenih prihodkov in neto dodane vrednosti v družbah na 5. mesto,
- po znesku ustvarjenih čistih prihodkov od prodaje na tujem trgu na 3. mesto,
- po znesku ustvarjenega neto čistega dobička na 2. mesto (tako za Osrednjeslovensko regijo),
- po deležu svojih prihodkov, ustvarjenih na tujem trgu, na 1. mesto.

Po podatkih letnih poročil družb za leto 2013 je polovica statističnih regij poslovala z neto čistim dobičkom (poleg Jugovzhodne Slovenije še Osrednjeslovenska, Goriška, Spodnjeposavska, Koroška in Notranjsko-kraška), polovica pa z neto čisto izgubo (največja je bila ugotovljena za Obalno-kraško regijo, ki ji sledijo Gorenjska, Podravska, Savinjska, Pomurska in Zasavska).

6. POVZETEK

Podatke iz letnih poročil za leto 2013 je AJPES-u predložilo **2.464 družb** s sedežem v statistični regiji Jugovzhodna Slovenija. Pretežni del družb se uvršča v velikostni razred mikro družb, 32 družb pa se uvršča med velike družbe.

Iz zbranih podatkov sledi, da so družbe te regije, ki so poslovale v letu 2013, realizirale za 4,4 milijard evrov prihodkov, največ z opravljanjem predelovalnih dejavnosti in ob močni usmerjenosti v izvoz. S prodajo na tujih trgih je bilo ustvarjenih 62 % vseh prihodkov družb, najpomembnejši trg so bile države Evropske unije. Realizirani prihodki so bili nižji kot v letu 2012.

Podobno kot skupni prihodki so se znižali tudi skupni odhodki, ki so znašali 4,1 milijarde evrov. Pozitiven rezultat, čisti dobiček, je izkazalo 1.573 družb, negativnega pa 794 družb. Čisti dobiček, večji od 1 milijon evrov, je izkazalo 14 družb, čisto izgubo, večjo od 1 milijon evrov ravno tako 14 družb. Neto čisti dobiček družb, ki so predložile podatke iz letnih poročil za leto 2013, je znašal 193 milijonov evrov oziroma za dobra 2 % več kot za predhodno leto, v primerjavi z izkazanim neto čistim dobičkom za leto 2012 v predloženih letnih poročilih za leto 2012 pa je bil za 2 % manjši.

Število zaposlenih v družbah Jugovzhodne Slovenije se je v letu 2013 ponovno znižalo, in sicer na 25 tisoč. Trend zmanjševanja števila zaposlenih traja od leta 2008, ko je bilo v družbah s sedežem v regiji zaposlenih preko 31 tisoč delavcev. V letu 2013, pa tudi v zadnjih desetih letih, se je najbolj zmanjšalo število zaposlenih v belokranjskih družbah. Povprečna mesečna plača v družbah regije je znašala 1.600 evrov, kar je sicer več od povprečne plače v slovenskih družbah, vendar pa je boljše povprečje predvsem posledica višjih plač v novomeških velikih družbah.

Družbe v Jugovzhodni Sloveniji so kljub zmanjšanju realiziranih prihodkov tudi v letu 2013 poslovale boljše kot družbe v državi. Slednje so v letu 2013 sicer realizirale podobne prihodke kot v letu 2012, vendar je znašal njihov neto čisti dobiček le dobro tretjino neto čistega dobička za leto 2012. Tako so samo družbe s sedežem v Jugovzhodni Sloveniji v letu 2013 ustvarile več neto čistega dobička kot vse družbe v državi. Družbe v regiji so v povprečju manj zadolžene kot družbe v državi, imajo pa tudi boljše sestavo sredstev oziroma virov sredstev.

Samostojni podjetniki Jugovzhodne Slovenije so za leto 2013 izkazali za 349 milijonov evrov prihodkov, 326 milijonov evrov odhodkov in 23 milijonov evrov neto podjetnikovega dohodka, v povprečju pa so zaposlovali 3,2 tisoč delavcev. **Zadruga**, ki so zaposlovala okrog 603 zaposlencev, pa so za leto 2013 izkazale 142 milijonov evrov prihodkov in odhodkov ter 96 tisoč evrov neto čiste izgube.