



INFORMACIJA

**O POSLOVANJU GOSPODARSKIH DRUŽB IN
ZADRUG V OSREDNJESLOVENSKI REGIJI
V LETU **2014****



ISO 9001
Q-1581



AJPES

Agencija RS za javnopravne evidence in storitve, Izpostava Ljubljana, maj 2015

T: 01/ 583 33 00, F: 01/ 583 33 60, E: info@ajpes.si, www.ajpes.si

VSEBINA

I. UVOD	3
II. POVZETEK	5
III. ZBIRNI REZULTATI POSLOVANJA DRUŽB	10
1 PRIHODKI	10
1.1 Prihodki po občinah	11
2 ODHODKI	12
2.1 Odhodki po občinah	13
3 DODANA VREDNOST IN IZGUBA NA SUBSTANCI	15
4 ČISTI DOBIČEK IN ČISTA IZGUBA	15
IV. ZBIRNI REZULTATI POSLOVANJA ZADRUG	16
Preglednica 1: Pomembnejše postavke poslovnega izida družb v letih od 2010 do 2014 .	17
Preglednica 2: Osnovni podatki o poslovanju družb, po občinah	18
Preglednica 3: Rezultati poslovanja družb glede na velikost v letu 2014	19
Preglednica 4: Osnovni podatki o poslovanju družb, po področjih dejavnosti	20
Preglednica 5: Poslovni izid družb po vrstah prihodkov oziroma odhodkov	22
Preglednica 6: Pomembnejše postavke poslovnega izida družb Osrednjeslovenske regije in delež v rezultatu na ravni države	23
Preglednica 7: Prihodki in odhodki	24
Preglednica 8: Povprečne mesečne plače zaposlenih v družbah, po občinah	25
Preglednica 9: Dodana vrednost, izguba na substanci in neto dodana vrednost družb, po področjih dejavnosti	26
Preglednica 10: Dodana vrednost, izguba na substanci in neto dodana vrednost družb, po občinah	27
Preglednica 11: Poslovni izid družb, po področjih dejavnosti	28
Preglednica 12: Poslovni izid družb, po občinah	29
Preglednica 13: Sredstva in obveznosti do virov sredstev družb	30
Preglednica 14: Pomembnejši kazalniki poslovanja družb v obdobju od 2010 do 2014	31
Preglednica 15: Podatki o poslovanju družb v letu 2014 po letih vpisa v sodni register	32
Preglednica 16: Osnovni podatki o poslovanju zadrug, razvrščenih po velikosti	33
Preglednica 17: Osnovni podatki o poslovanju zadrug, po področjih dejavnosti	34

I. UVOD

V informaciji sta predstavljena **poslovni izid in premoženjsko finančni položaj gospodarskih družb** (v nadaljevanju: družbe) **Osrednjeslovenske regije v letu 2014**. Podlaga so podatki¹ iz letnih poročil za leto 2014, ki so jih družbe v skladu z Zakonom o gospodarskih družbah (ZGD-1)² za namen državne statistike predložile Agenciji Republike Slovenije za javnopravne evidence in storitve (v nadaljevanju: AJPEŠ) do 31. marca 2015.

Družbe so podatke iz letnih poročil za namen državne statistike oziroma zaradi spremljanja ekonomskih gibanj na različnih ravneh predložile na poenoteni obrazci, ki jih je AJPEŠ predpisal z Navodilom o predložitvi letnih poročil in drugih podatkov gospodarskih družb, zadrug in samostojnih podjetnikov posameznikov³.

Banke, zavarovalnice, družbe za upravljanje ter nekatere druge finančne in investicijske družbe, ki ne poslujejo po kontnem načrtu za družbe, podatkov iz letnih poročil za državno statistiko ne predlagajo, ker zanje ni primerna predpisana vsebina podatkov iz letnih poročil na poenoteni obrazci. Izvzeti so tudi podatki določenih družb⁴, zaradi katerih bi bil, glede na značilnosti njihovega poslovanja, zbirni prikaz poslovnega izida in premoženjsko finančnega položaja družb nerealen. V informaciji tudi ni podatkov o družbah, ki so v stečajnem ali likvidacijskem postopku.

Pri presoji poslovanja družb v letu 2014 je potrebno upoštevati, da letna poročila družb, zavezanih k reviziji, še niso revidirana, kar pomeni, da bodo lahko po opravljeni reviziji rezultati njihovega poslovanja drugačni kot so jih te družbe poročale na poenoteni obrazci za namen državne statistike.

V tej informaciji je posebej, v dodatku (IV poglavje), obravnavan tudi poslovni izid in premoženjsko finančni položaj zadrug v Osrednjeslovenski regiji v letu 2014.

Informacija o poslovanju gospodarskih družb v Republiki Sloveniji v letu 2014 je objavljena ločeno.

¹ Podatki, predloženi v evrih, so v informaciji prikazani v tisoč evrih, deleži pa na eno decimalno mesto.

² Uradni list RS, št. 65/09-UPB3, 33/11, 91/11, 32/12, 57/12, 44/13-Odl. US:U-I-311/11-16 in 82/13.

³ Uradni list RS, št. 7/08, 8/09, 107/09 in 109/10.

⁴ Iz obdelave podatkov iz letnih poročil družb, predloženih na poenoteni obrazci, so izvzeti podatki o poslovanju Slovenskega državnega holdinga d.d., Kapitalne družbe pokojninskega in invalidskega zavarovanja d.d. in Družbe za upravljanje terjatev bank d.d.

V letu 2014:

- **Obseg industrijske proizvodnje se je povečal za 1,6 %** (v primerjavi z obdobjem januar - december 2013), medtem ko je ta v letu 2013 upadel za 0,7 %, pri čemer sta oba objavljena podatka Statističnega urada Republike Slovenije še začasna.
- **Cene industrijskih izdelkov pri proizvajalcih so se znižale za 1,1 %**, medtem ko so se v predhodnih štirih letih povečale. Do njihovega znižanja je prišlo tudi v letu 2009, za 0,4 %.
- **Izvoz** je znašal 23.039.230 tisoč evrov, **uvoz** pa 22.645.351 tisoč evrov, pri čemer sta oba objavljena podatka Statističnega urada Republike Slovenije še začasna. Izvoz je bil v primerjavi z letom 2013 večji za 6,9 %, uvoz pa za 2,4 %. **Pokritost uvoza z izvozom** se je **izboljšala**, v letu 2014 je bila 101,7 %, v letu 2013 pa 97,6 %
- **Povprečna temeljna obrestna mera se je zmanjšala** že drugo leto zapored, v letu 2014 je bila 0,51%, v letu 2013 1,92 % , v letu 2012 pa 2,63%⁵.
- **Cene življenjskih potrebščin so se v letu 2014 povečale** za 0,2 %⁶, v letu 2013 pa za 1,8%.

⁵ Vir podatkov: Bilten Banke Slovenije, januar 2015, Leto 24, številka 1, str. II-28.

⁶ Podatek o rasti cen življenjskih potrebščin se nanaša na povečanje teh cen v obdobju januar – december 2014 v primerjavi z obdobjem januar – december 2013.

II. POVZETEK

Osrednjeslovenska regija je med dvanajstimi statističnimi regijami⁷ v Sloveniji najbolj razvita. V letu 2014 je bilo v regiji 44,0% vseh družb, ki so imele 38,0% vseh zaposlenih, ustvarile 47,3% vseh prihodkov in 40,7% neto dodane vrednosti.

Regijo sestavlja 26 občin: Borovnica, Brezovica, Dobropolje, Dobrova - Polhov Gradec, Dol pri Ljubljani, Domžale, Grosuplje, Horjul, Ig, Ivančna Gorica, Kamnik, Komenda, Litija, Mestna občina Ljubljana, Logatec, Log-Dragomer, Lukovica, Medvode, Mengeš, Moravče, Škofljica, Šmartno pri Litiji, Trzin, Velike Lašče, Vodice in Vrhnika.

Med občinami je najbolj razvita Mestna občina Ljubljana, v kateri je bilo v letu 2014 71,8% vseh družb regije, ki so imele 77,8% vseh zaposlenih, ustvarile 83,6% vseh prihodkov, 80,1% neto dodane vrednosti in 44,53 tisoč evrov neto dodane vrednosti na zaposlenega.

Na dan 31. decembra 2014 je bilo v Osrednjeslovenski regiji 31.369⁸ gospodarskih družb oziroma 44,3% vseh družb v Sloveniji.

POSLOVNI SUBJEKTI		Osrednjeslovenska regija	Slovenija	delež v %
GOSPODARSKE DRUŽBE				
	31.12.2013	30.403	68.416	44,4
	31.12.2014	31.369	70.828	44,3
rast v %		3,2	3,5	

V letu 2014 beležimo porast števila stečajnih in likvidacijskih⁹ postopkov nad gospodarskimi družbami v Osrednjeslovenski regiji. Stečajni in likvidacijski postopek je bil uveden v 445 družbah, kar pomeni 12,1% porast glede na leto 2013. Hkrati se je v letu 2014 zaradi navedenih postopkov iz Poslovnega registra Slovenije izbrisalo 290 družb. Na ravni države je bilo v Osrednjeslovenski regiji začeti 38,4% vseh navedenih postopkov.

STEČAJNI IN LIKVIDACIJSKI POSTOPKI	2014	2013	rast v %
GOSPODARSKE DRUŽBE			
- začeti stečaji in likvidacije	445	397	12,1
- izbrisi zaradi stečaja ali likvidacije	290	210	38,1
- število družb v stečaju ali likvidaciji na presečni dan 31.12.	822	672	22,3

⁷ Uredba 1059/2003/ES o oblikovanju skupne klasifikacije statističnih teritorialnih enot (NUTS: Uradni list RS, št. 154 z dne 21.6.2003, z vsemi spremembami). Uredbo dopolnjuje Uredba o standardni klasifikaciji teritorialnih enot (Uradni list RS, št. 9/2007).

⁸ Vštete so osebne in kapitalske družbe, GIZ in podružnice tujih podjetij, ki so bile na dan 31.12.2014 vpisane v Poslovni register Slovenije (tudi družbe v stečaju ali likvidaciji, katerih je bilo na isti presečni dan 822).

⁹ Likvidacijski postopki združujejo postopke prisilne (v letu 2014 začeti 2) in prostovoljne likvidacije (v letu 2014 začeti 21).

V Informaciji predstavljeni statistični podatki o poslovanju družb so zbrani iz letnih poročil za leto 2014, katera je AJPEŠ predložilo 28.009¹⁰ družb. Iz istih letnih poročil 2014 so izračunane tudi primerjave za predhodno leto. Da bi bili podatki in primerjave še bolj kakovostni, uvodoma predstavljamo tabelo, v kateri smo podatke tekočega leta 2014 primerjali tudi s podatki, ki so jih družbe poročale za tekoče leto 2013.

POSTAVKE POSLOVNEGA IZIDA	Zneski v tisoč EUR					
	Letno poročilo za leto 2014*			Letno poročilo za leto 2013**		
	2014	2013*	2014/2013	2013**	2014/2013	2012
Število družb	28.009	28.009		27.010	103,7	27.010
Število zaposlenih	164.397	157.613	104,3	160.329	102,5	157.621
Prihodki	37.544.665	36.421.127	103,1	36.814.222	102,0	36.766.737
Odhodki	37.329.316	36.043.980	103,6	36.384.489	102,6	36.251.231
Neto celotni dobiček	215.350	377.147	57,1	429.734	50,1	515.506
Čisti dobiček	1.532.855	1.317.915	116,3	1.348.940	113,6	1.227.155
Čista izguba	1.533.117	1.143.874	134,0	1.123.761	136,4	936.672
Neto čisti dobiček/izguba	-262	174.041	-0,2	225.179	-0,1	290.483

Opomba: * Podatki za leto 2013 iz letnih poročil za leto 2014

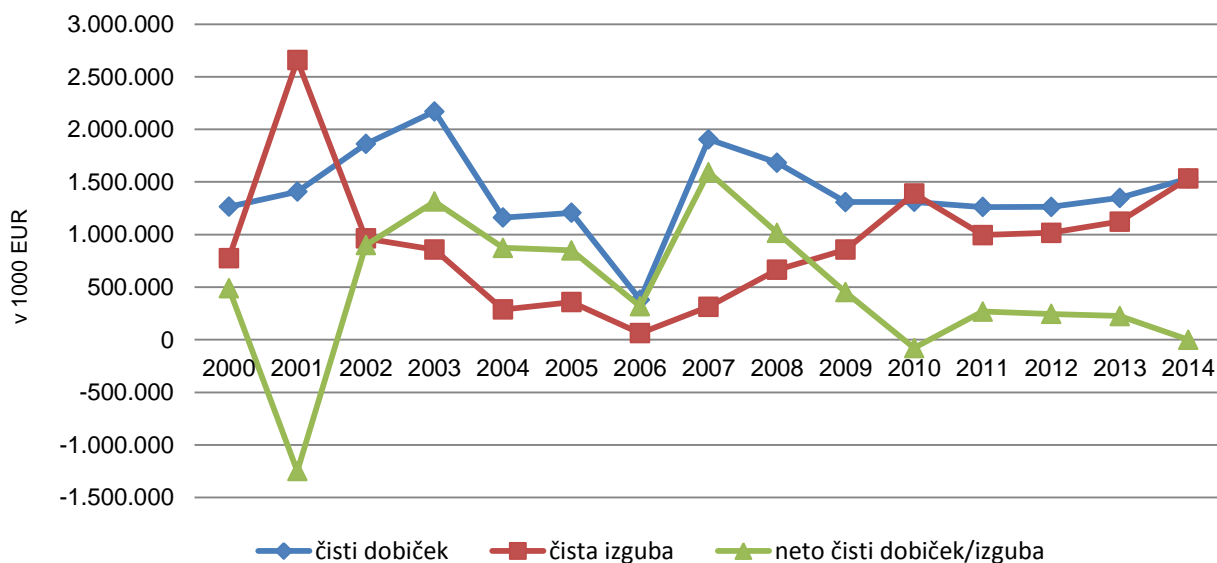
** Podatki za leto 2013 iz letnih poročil za leto 2013

Po podatkih iz letnih poročil 2014 so družbe s pozitivnim poslovnim izidom **čisti dobiček** glede na predhodno leto **povečale** za 214.940 tisoč evrov ali **za 16,3%**, kar je za 6,4 odstotne točke več kot so ga povečale iz leta 2012 na 2013. Na drugi strani so družbe z negativnim poslovnim izidom **čisto izgubo** še bistveno poglobile. V primerjavi z letom 2013 so jo **povečale za 34,0%** oziroma za 389.243 tisoč evrov, kar je za 14,0 odstotnih točk več kot so izgubo povečale družbe iz leta 2012 na leto 2013.

Takšno povečanje čiste izgube je povzročilo, da so družbe v Osrednjeslovenski regiji v letu 2014 poslovale z **neto čisto izgubo** v višini **262 tisoč evrov**.

Gibanje čistega dobička, čiste izgube ter neto čistega dobička ali izgube od leta 2000 do 2014 prikazuje naslednji grafični prikaz:

¹⁰ K oddaji niso zavezane družbe v stečajnem ali likvidacijskem postopku.



Med družbami je bilo **94,8% mikro**, **3,3% majhnih**, **0,9% srednjih** in **1,0% velikih** družb. V primerjavi z družbami, ki so predložile podatke iz letnih poročil za leto 2013, se je povečal le delež mikro družb, delež majhnih, srednjih in velikih se je malenkostno znižal.

VELIKOST DRUŽB	2014		2013		2012	
	Število	delež v %	Število	delež v %	Število	delež v %
Mikro	26.546	94,8	25.500	94,4	24.938	94,2
Majhne	924	3,3	943	3,5	969	3,7
Srednje	254	0,9	269	1,0	269	1,0
Velike	285	1,0	298	1,1	307	1,2

Družbe so po podatkih iz izkaza poslovnega izida za leto 2014:

- imele **164.397 zaposlenih** ali 4,3% več kakor v letu 2013;
- ustvarile **37.544.665 tisoč evrov prihodkov**;
- **povečale prihodke za 3,1% in odhodke za 3,6%** glede na leto 2013. Kazalnik celotne gospodarnosti družb je ostal nespremenjen (1,01%);
 - prihodke na domačem trgu so povečale za 1,6%;
 - prihodke na tujem trgu so povečale za 5,2% (prihodke na trgu EU so povečale za 12,3%, na trgu izven EU pa zmanjšale za 8,4%).
- ustvarile **7.109.433 tisoč evrov neto dodane vrednosti** ali 297.576 tisoč evrov več kakor v letu 2013. Na zaposlenega je znašala neto dodana vrednost 43,25 tisoč evrov in je v primerjavi z letom 2013 ostala praktično nespremenjena (43,22 tisoč evrov);
- imele **827.615 tisoč evrov neto dobička iz poslovanja** (EBIT¹¹), 19,4% **manj** kakor v letu 2013,
- imele **2.799.669 tisoč evrov EBITDA**¹², 2,2% več kakor v letu 2013;
- izkazale **1.532.855 tisoč evrov čistega dobička**, 16,3% več kakor v letu 2013. Čisti dobiček je ugotovilo 17.107 družb, 61,1% vseh;
- izkazale **1.533.117 tisoč evrov čiste izgube**, kar je 34% več kakor v letu 2013. Čisto izgubo je ugotovilo 9.577 družb, 34,2% vseh;
- izkazale **262 tisoč evrov neto čiste izgube**.
 - Na negativen izid so vplivale predvsem družbe s področja poslovanja z nepremičninami (-376.007 tisoč evrov), družbe s področja finančnih in zavarovalniških dejavnosti (-275.966 tisoč evrov), družbe s področja gradbeništva (-202.477 tisoč evrov), družbe s področja kmetijstva in lova, gozdarstva, ribištva (-9.171 tisoč evrov) in družbe s področja gostinstva (-6.315 tisoč evrov). Medtem, ko so največje povečanje neto čistega dobička izkazale družbe iz predelovalnih dejavnosti (245.099 tisoč evrov) in družbe s področja trgovine, vzdrževanja in popravil motornih vozil (223.022 tisoč evrov).
 - Neto čisto izgubo so izkazale le družbe iz občine Ljubljana (-235.568 tisoč evrov), vendar je izkazana neto čista izguba višja od neto čistih dobičkov vseh družb v ostalih občinah (235.306 tisoč evrov).
 - Največ neto čiste izgube so izkazale družbe, ki so bile v sodni register vpisane v letu 2008 (-276.679 tisoč evrov), v letu 1994 (-222.023 tisoč evrov) in letu 2004 (-104.397 tisoč evrov). Neto čisto izgubo so ustvarile tudi družbe, ki so bile ustanovljene v letih 2013 in 2014 (-47.559 tisoč evrov).
 - Na slabše rezultate poslovanja v letu 2014 glede na leto 2013 so vplivale predvsem mikro družbe, ki so izkazale neto čisto izgubo v višini 476.663 tisoč evrov. Majhne, srednje in velike družbe so ustvarile 476.402 evrov neto čistega dobička. Neto čisti dobiček ali neto čista izguba za leti 2014 in 2013 glede na velikost podjetij je razvidna iz naslednje tabele:

¹¹ EBIT je dobiček iz poslovanja zmanjšan za izgubo iz poslovanja.

¹² EBITDA je dobiček iz poslovanja, zmanjšan za izgubo iz poslovanja ter povečan za amortizacijo in odpise vrednosti.

VELIKOST DRUŽB	Neto čisti dobiček / izguba v tisoč EUR		
	2014	2013	14/13
Mikro	-476.663	-180.353	264,3
Majhne	95.985	61.627	155,8
Srednje	166.665	31.271	533,0
Velike	213.751	261.496	81,7
Skupaj	-262	174.041	-0,15

Družbe so izkazale v bilanci stanja za leto 2014:

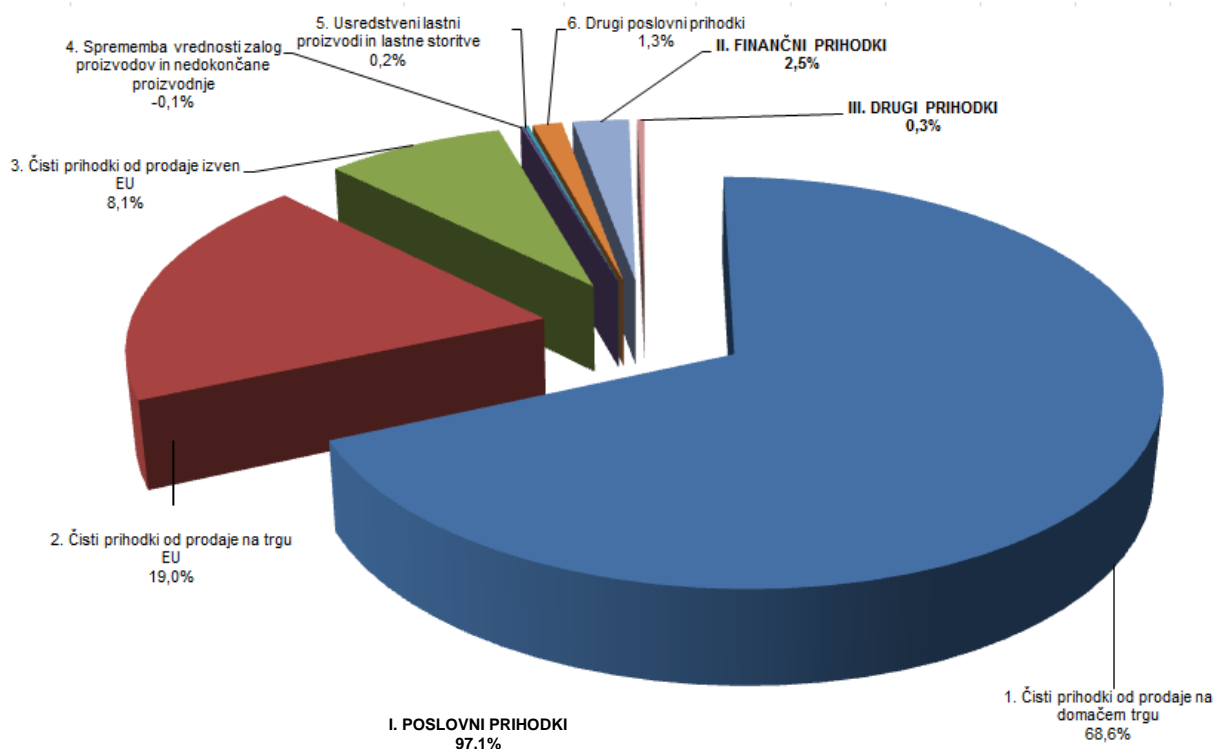
- **41.831.790 tisoč evrov sredstev** (aktiva) oziroma obveznosti do virov sredstev, 3,8% (1.673.078 tisoč evrov) manj kot ob koncu leta 2013;
- **24.929.365 tisoč evrov dolgoročnih sredstev**, 5,2% manj kot konec leta 2013;
- **16.506.512 tisoč evrov kratkoročnih sredstev**, 2,1% manj kot konec leta 2013. Na zmanjšanje kratkoročnih sredstev je vplivalo predvsem znižanje zalog in kratkoročnih finančnih naložb.
- **16.197.194 tisoč evrov kapitala**, 0,9% (141.673 tisoč evrov) manj kot konec leta 2013. Njegov delež v strukturi obveznosti do virov sredstev se je povečal od 37,6% na 38,7%;
- **10.333.009 tisoč evrov dolgoročnih obveznosti**, 5,1% (561.033 tisoč evrov) manj kot konec leta 2013. Na zmanjšanje dolgoročnih obveznosti so vplivale zlasti dolgoročne poslovne obveznosti;
- **13.460.318 tisoč evrov kratkoročnih obveznosti**, 8,2% (1.209.680 tisoč evrov) manj kot konec leta 2013. Na zmanjšanje kratkoročnih obveznosti so vplivale predvsem kratkoročne finančne obveznosti.

III. ZBIRNI REZULTATI POSLOVANJA DRUŽB

1 PRIHODKI

Družbe so v letu 2014 ustvarile **37.544.665 tisoč evrov prihodkov**, 3,1% več kakor v letu 2013. Večino celotnih prihodkov, 97,1%, so pomenili poslovni prihodki, 2,5% finančni prihodki in le 0,3% drugi prihodki. V primerjavi z letom 2013 se je povečal le delež finančnih prihodkov.

Struktura posameznih vrst prihodkov v letu 2014 je razvidna iz naslednjega grafičnega prikaza:



Družbe Osrednjeslovenske regije so v letu 2014 izkazale **36.459.467 tisoč evrov poslovnih prihodkov**, 2,6% več kakor v letu 2013. Največ poslovnih prihodkov predstavljajo čisti prihodki od prodaje in sicer 35.923.750 tisoč evrov: na domačem trgu so družbe ustvarile 25.737.308 tisoč evrov ali 70,5% vseh poslovnih prihodkov, na trgu EU so družbe ustvarile 7.138.236 tisoč evrov ali 19,6% vseh poslovnih prihodkov, s prodajo na trgu izven EU pa 3.048.207 tisoč evrov ali 8,3% vseh poslovnih prihodkov. Največ so se povečali čisti prihodki od prodaje na trgu EU, za 12,3%, medtem ko so se čisti prihodki od prodaje na trgu izven EU zmanjšali za 8,4%. Čisti prihodki od prodaje na domačem trgu so se povečali za 1,6%.

Poleg poslovnih prihodkov so družbe Osrednjeslovenske regije izkazale **956.719 tisoč evrov finančnih prihodkov**, 22,0% več kakor v letu 2013. Družbe so povečale finančne prihodke iz danih posojil za 19,0% ter finančne prihodke iz deležev za 36,3%. Finančne prihodke iz poslovnih terjatev so zmanjšale za 1,3%. **Druge prihodke v višini 128.480 tisoč evrov** so družbe v primerjavi z letom 2013 povečale za 37,3% oziroma za 34.901 tisoč evrov.

1.1 Prihodki po občinah

Najvišje prihodke so v Osrednjeslovenski regiji ustvarile družbe v Mestni občini Ljubljana (83,6% vseh prihodkov), Domžale (2,8% vseh prihodkov) in Trzin (2,0% vseh prihodkov). Največ prihodkov, 31.397.819 tisoč evrov, so ustvarile družbe v Mestni občini Ljubljana, ki so glede na predhodno leto poslovne prihodke povečale za 2,2%. V občini Domžale so družbe ustvarile 1.045.482 tisoč evrov prihodkov in s tem dosegle 11,2% povečanje prihodkov glede na predhodno leto. V občini Trzin so družbe izkazale 753.499 tisoč evrov prihodkov ali 2,8% manj kot leto poprej.

Najbolj so prihodke povečale družbe v občinah Moravče, za 6.185 tisoč evrov oz. 20,9%, Mengeš, za 28.062 tisoč evrov oz. 20,0%, Velike Lašče, za 2.230 tisoč evrov oz. 15,5% in Brezovica, za 23.481 tisoč evrov oz. 15,3%.

Najbolj so prihodke zmanjšale družbe v občinah Škofljica, za 10.155 tisoč evrov oz. 5,5%, Trzin, za 21.418 tisoč evrov oz. 2,8% in Ig, za 743 tisoč evrov oz. 2,1%.

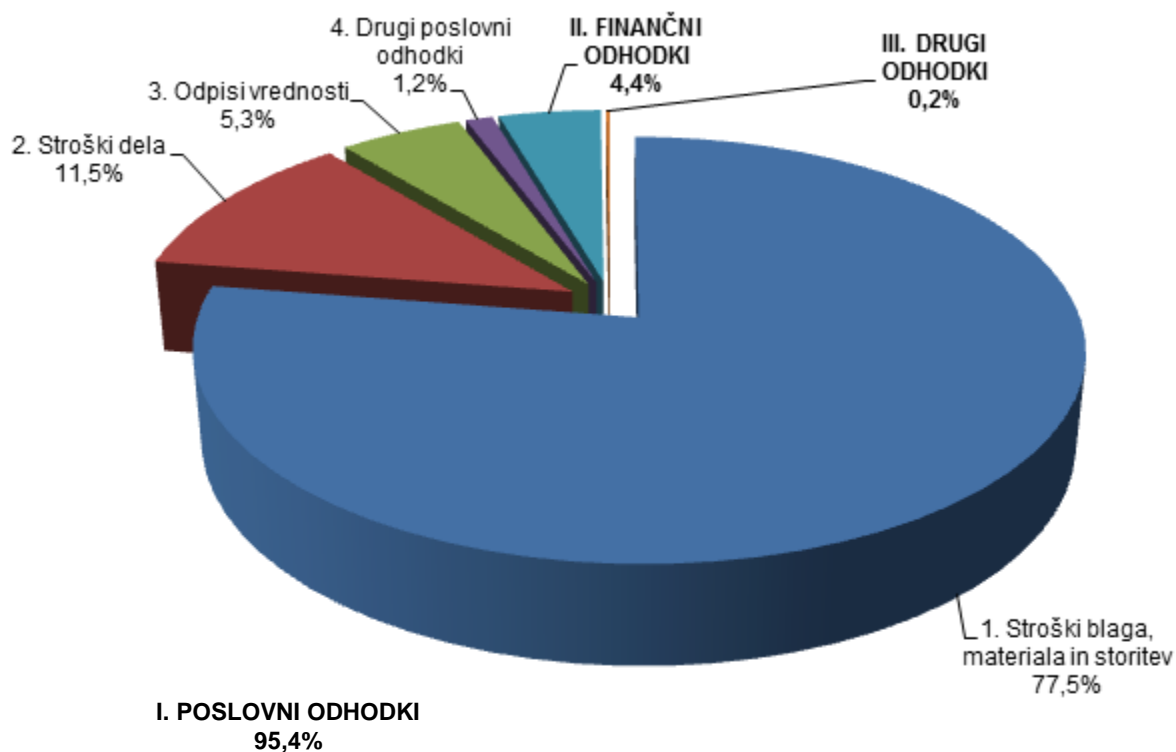
Prihodki Osrednjeslovenske regije po vrstah in občinah v letu 2014 so prikazani v tabeli:

Zneski v tisoč EUR	PRIHODKI		Indeks 2014/2013	POSLOVNI	FINANČNI	DRUGI
	2014	2013		PRIHODKI	PRIHODKI	PRIHODKI
				2014		
SKUPAJ	37.544.665	36.421.127	103,1	36.459.467	956.719	128.480
061 LJUBLJANA	31.397.819	30.725.676	102,2	30.429.855	858.010	109.954
023 DOMŽALE	1.045.482	940.261	111,2	981.254	62.094	2.134
186 TRZIN	753.499	774.917	97,2	741.114	10.738	1.647
164 KOMENDA	549.088	490.072	112,0	546.897	1.202	989
032 GROSUPLJE	459.980	424.486	108,4	456.443	1.359	2.178
043 KAMNIK	451.738	421.986	107,1	446.160	2.995	2.583
068 LUKOVICA	389.586	343.295	113,5	388.473	944	169
064 LOGATEC	361.342	322.839	111,9	358.730	1.316	1.296
071 MEDVODE	331.543	306.320	108,2	327.535	2.609	1.399
039 IVANČNA GORICA	288.413	252.164	114,4	283.768	3.414	1.231
140 VRHNIKA	283.947	277.336	102,4	282.162	598	1.186
008 BREZOVICA	177.203	153.722	115,3	176.308	398	497
022 DOL PRI LJUBLJANI	174.525	169.099	103,2	171.469	2.615	442
123 ŠKOF LJICA	173.202	183.356	94,5	171.679	1.057	466
072 MENGEŠ	168.210	140.147	120,0	164.043	3.760	406
060 LITIJA	148.701	135.907	109,4	146.470	1.647	583
021 DOBROVA-POLHOV GRADEC	64.768	59.256	109,3	64.361	208	199
005 BOROVNICA	55.385	48.180	115,0	54.981	303	102
194 ŠMARTNO PRI LITIJU	50.583	46.381	109,1	50.377	26	180
162 HORJUL	46.803	43.070	108,7	46.000	704	100
138 VODICE	41.249	39.545	104,3	41.001	73	174
077 MORAVČE	35.793	29.608	120,9	35.583	134	76
037 IG	35.136	35.879	97,9	34.746	214	176
020 DOBREPOLJE	26.284	26.258	100,1	26.062	74	148
208 LOG-DRAGOMER	17.788	16.997	104,7	17.490	201	98
134 VELIKE LAŠČE	16.600	14.370	115,5	16.505	27	67

2 ODHODKI

Družbe Osrednjeslovenske regije so v letu 2014 izkazale **37.329.316 tisoč evrov odhodkov**, 3,6% več kakor v letu 2013. Stopnja rasti odhodkov je presegla stopnjo rasti prihodkov za 0,5 odstotne točke, kar pa ni vplivalo na poslabšanje kazalnika celotne gospodarnosti.

Večino celotnih odhodkov, 95,4%, so pomenili poslovni odhodki, 4,4% finančni odhodki in le 0,2% drugi odhodki. V primerjavi z letom 2013 se je rahlo povečal le delež finančnih odhodkov. Delež poslovnih odhodkov se je znižal za 0,3 odstotne točke, delež drugih odhodkov pa je ostal nespremenjen. Struktura posameznih vrst odhodkov v letu 2014 je razvidna iz naslednjega grafičnega prikaza:



Družbe so v letu 2014 ugotovile **35.631.852 tisoč evrov poslovnih odhodkov**, 3,2% več kot v letu 2013. Med poslovnimi odhodki so bili po obsegu največji stroški blaga, materiala in storitev. V letu 2014 so družbe obračunale 28.914.786 tisoč evrov teh stroškov, 1,8% več kot v letu 2013. Med temi stroški je bil delež nabavne vrednosti prodanega blaga in materiala 60,1%, delež stroškov porabljenega materiala 15,5% in delež stroškov storitev 24,1%.

Med poslovnimi odhodki so se stroški dela povečali za 5,8% in so znašali 4.309.765 tisoč evrov. Med stroški dela je bilo 72,9% stroškov plač, 13,2% stroškov pokojninskih in drugih socialnih zavarovanj in 13,9% drugih stroškov dela.

Družbe obračunavajo plače v bruto znesku, vključno z nadomestili plač, ki jih zaposleni prejema za čas, ko ne delajo, in bremenijo delodajalca. Družbe Osrednjeslovenske regije so v letu 2014 za plače namenile 3.141.333 tisoč evrov, 5,3% več kakor v letu 2013. V letu 2014 je bila povprečna mesečna plača na zaposlenega v družbah 1.592 evrov, v letu 2013 pa 1.577 evrov. Najvišjo povprečno mesečno plačo na zaposlenega so imele družbe iz občine Lukovica (1.799 evrov), Ljubljana (1.639 evrov) in Dol pri Ljubljani (1.579 evrov).

Stroški pokojninskih in drugih socialnih zavarovanj so znašali 567.557 tisoč evrov, drugi stroški dela pa 600.875 tisoč evrov. V primerjavi z letom 2013 so bili prvi višji za 4,2%, drugi pa za 10,1%.

Med poslovnimi odhodki so se odpisi vrednosti povečali za 15,2% in so znašali 1.972.054 tisoč evrov. Med odpisi vrednosti je bil največji delež amortizacija, 60,6%, preostali del pa predstavljajo prevrednotovalni poslovni odhodki. Amortizacija se je v primerjavi z letom 2013 zmanjšala za 0,9%, prevrednotovalni poslovni odhodki pa povečali za 53,3%.

Finančni odhodki so znašali 1.637.463 tisoč evrov in so bili v primerjavi z letom 2013 večji za 12,4%. Največji del finančnih odhodkov, 57,6%, so pomenili finančni odhodki iz oslabitve in odpisov finančnih naložb. Sledili so jim finančni odhodki iz finančnih obveznosti, 34,1%, preostalih 8,3% pa so pomenili finančni odhodki iz poslovnih obveznosti. Od naštetih vrst finančnih odhodkov so se finančni odhodki iz oslabitve in odpisov finančnih naložb povečali za 23,7%. Finančni odhodki iz finančnih obveznosti, ki zajemajo odhodke za obresti in tečajne razlike od kratkoročnih in dolgoročnih finančnih dolgov, so se zmanjšali za 3,3%, finančni odhodki iz poslovnih obveznosti pa so se povečali za 16,7%.

Družbe Osrednjeslovenske regije so v letu 2014 obračunale 60.001 tisoč evrov drugih odhodkov, 15,4% manj kot v letu 2013. Ta vrsta odhodkov, poleg običajnih postavk, obsega tudi odhodke iz vrednotenja naložbenih nepremičnin po modelu poštene vrednosti in iz odtujitve naložbenih nepremičnin, izmerjenih po pošteni vrednosti.

2.1 Odhodki po občinah

Največji delež odhodkov je pripadal družbam iz Mestne občine Ljubljana (84,3%), Domžale (2,6%) in Trzin (2,0%). Največ odhodkov, 31.453.584 tisoč evrov, so ustvarile družbe v Mestni občini Ljubljana, ki so odhodke glede na predhodno leto povečale za 3,1%. V občini Domžale so družbe ustvarile 977.598 tisoč evrov odhodkov, kar je 8,2% povečanje glede na predhodno leto. V občini Trzin so družbe izkazale 730.852 tisoč evrov odhodkov, kar je za 2,3% manj kot leto poprej.

Odhodke so najbolj povečale družbe v občini Moravče, za 20,9%, v občini Velike Lašče in Borovnica za 14,4%. Najbolj so jih zmanjšale v občinah Škofljica, za 8,2%, Ig, za 2,4% in Trzin, za 2,3%.

Odhodki Osrednjeslovenske regije po vrstah in občinah v letu 2014 so prikazani v tabeli:

Zneski v tisoč EUR	ODHODKI		Indeks 2014/2013	POSLOVNI	FINANČNI	DRUGI
	2014	2013		ODHODKI	ODHODKI	ODHODKI
	SKUPAJ	37.329.316	36.043.980	103,6	35.631.852	1.637.463
061 LJUBLJANA	31.453.584	30.518.896	103,1	29.893.093	1.511.390	49.100
023 DOMŽALE	977.598	903.901	108,2	922.195	54.230	1.174
186 TRZIN	730.852	747.770	97,7	714.614	15.394	844
164 KOMENDA	528.840	473.409	111,7	520.442	7.487	912
032 GROSUPLJE	449.966	422.973	106,4	443.150	6.012	804
043 KAMNIK	431.437	412.448	104,6	422.288	8.316	833
068 LUKOVICA	369.429	329.350	112,2	368.064	1.058	306
064 LOGATEC	347.745	312.822	111,2	344.062	3.183	500
071 MEDVODE	318.153	299.185	106,3	311.758	5.982	413
039 IVANČNA GORICA	273.875	242.694	112,8	263.978	7.124	2.772
140 VRHNIKA	273.496	267.143	102,4	270.155	2.554	787
008 BREZOVICA	170.369	150.327	113,3	168.321	1.894	155
022 DOL PRI LJUBLJANI	167.036	163.448	102,2	165.423	1.550	62
123 ŠKOFLJICA	171.663	187.027	91,8	167.545	3.871	246
072 MENGEŠ	151.878	136.447	111,3	149.367	2.378	133
060 LITJA	138.252	127.183	108,7	136.782	1.161	309
021 DOBROVA-POLHOV GRADEC	62.814	58.076	108,2	62.357	420	37
005 BOROVNICA	55.075	48.157	114,4	54.079	888	107
194 ŠMARTNO PRI LITJI	48.123	44.559	108,0	47.701	376	46
162 HORJUL	41.662	38.932	107,0	40.820	817	25
138 VODICE	39.646	39.036	101,6	39.166	336	143
077 MORAVČE	34.825	28.809	120,9	34.604	160	61
037 IG	34.430	35.272	97,6	34.125	220	85
020 DOBREPOLJE	25.159	25.625	98,2	24.930	189	40
208 LOG-DRAGOMER	17.106	16.241	105,3	16.622	398	86
134 VELIKE LAŠČE	16.305	14.252	114,4	16.211	74	19

3 DODANA VREDNOST IN IZGUBA NA SUBSTANCI

Dodana vrednost¹³ je na novo ustvarjena vrednost in izraža predvsem gospodarsko aktivnost družb. **Dodano vrednost v znesku 7.227.513 tisoč evrov**, za 4,7% več kakor v letu 2013, je ugotovilo 20.863 družb ali 74,5% vseh. Izgubo na substanci v znesku 118.080 tisoč evrov, za 30,8% več kakor v letu 2013, je izkazalo 5.763 družb, 20,6% vseh družb.

Družbe so v letu 2014 ustvarile **7.109.433 tisoč evrov neto dodane vrednosti**¹⁴, 4,4% več kakor v letu 2013. Neto dodana vrednost na zaposlenega je glede na leto 2013 se je povečala za cca 30 evrov in je znašala 43,25 tisoč evrov.

Najvišjo neto dodano vrednost na zaposlenega so ustvarili v občini Lukovica in sicer 62,40 evrov. Sledita ji občina Mengeš, kjer so družbe ustvarile 47,16 evrov neto dodane vrednosti na zaposlenega in občina Komenda s 45,67 neto dodane vrednosti na zaposlenega. Najnižjo neto dodano vrednost na zaposlenega so ustvarili v občini Velike Lašče, 21,90 evrov.

4 ČISTI DOBIČEK IN ČISTA IZGUBA

Čisti dobiček v znesku 1.532.855 tisoč evrov je v letu 2014 izkazalo 17.107 družb Osrednjeslovenske regije, to je 61,1% vseh. Čisti dobiček se je v primerjavi z letom 2013 povečal za 16,3%. Njegov delež v prihodkih vseh družb je znašal 4,1%, 0,4 odstotne točke več kot v letu 2013.

Najbolj so čisti dobiček glede na leto 2013 povečale družbe v občini Mengeš (za 188,3%), sledile so jim družbe v občini Domžale (za 100,7%) ter v občini Kamnik (67,1%). Najbolj so čisti dobiček zmanjšale družbe v občini Škofljica (za 28,2%) in občini Trzin (za 0,2%).

Čisto izgubo v znesku 1.533.117 tisoč evrov je v letu 2014 izkazalo 9.577 družb Osrednjeslovenske regije, to je 34,2% vseh. V primerjavi z letom 2013 je bila čista izguba večja za 34,0%. Njen delež v prihodkih vseh družb se je povečal iz 3,2% v letu 2013 na 4,1% v letu 2014. Največji delež čiste izgube so imele družbe s področja poslovanja z nepremičninami, 27,3%, sledijo družbe s področja finančnih in zavarovalniških dejavnosti, 25,1%, s področja gradbeništva, 16,5%, s področja trgovine, vzdrževanja in popravil motornih vozil, 13,7% in s področja strokovne, znanstvene in tehnične dejavnosti, 4,1%.

Najbolj so čisto izgubo povečale družbe iz občine Log Dragomer, za 135,9%, sledijo ji družbe iz občine Domžale, za 119,8%, ter družbe iz občine Moravče, za 117,3%.

Neto čista izguba je v letu 2014 znašala **262 tisoč evrov**. V letu 2013 so družbe izkazale **neto čisti dobiček** v vrednosti **174.041 tisoč evrov**.

¹³ Dodana vrednost je kosmati donos od poslovanja, zmanjšan za stroške blaga, materiala in storitev in druge poslovne odhodke.

¹⁴ Neto dodana vrednost je dodana vrednost, zmanjšana za izgubo na substanci.

IV. ZBIRNI REZULTATI POSLOVANJA ZADRUG

Podatki iz letnih poročil zadrug so prikazani posebej, saj so zadruge podatke predložile na poenotениh obrazcih, ki se razlikujejo od obrazcev družb (izjema je obrazec Podatki iz izkaza poslovnega izida, ki je enak za družbe in zadruge).

Podatke iz letnih poročil je v Osrednjeslovenski regiji za leto 2014 AJPEŠ predložilo 78 zadrug oziroma 23,5% zadrug Republike Slovenije. Te zadruge so tako kot v letu 2013 imele 377 zaposlenih. Zaposleni v zadrugah v Osrednjeslovenski regiji predstavljajo 12,2% vseh zaposlenih v zadrugah na območju Slovenije.

Zadruge so v letu 2014 ustvarile **95.593 tisoč evrov prihodkov** in **95.124 tisoč evrov odhodkov** ter tako skupno izkazale neto **čisto izgubo v višini 62 tisoč evrov**. Zadruge so v letu 2013 izkazovale neto čisti dobiček v višini 346 tisoč evrov.

Na negativen izid so vplivale predvsem zadruge s področja kmetijstva in lova, gozdarstva, ribištva (-310 tisoč evrov), zadruge s področja poslovanja z nepremičninami (-39 tisoč evrov) in zadruge s področja trgovine; vzdrževanja in popravila motornih vozil (-23 tisoč evrov). Medtem, ko so največje povečanje neto čistega dobička izkazale zadruge s področja strokovne, znanstvene in tehnične dejavnosti (258 tisoč evrov) in zadruge s področja predelovalnih dejavnosti (25 tisoč evrov).

PRILOGA: PREGLEDNICE O POSLOVANJU DRUŽB
Preglednica 1: Pomembnejše postavke poslovnega izida družb v letih od 2010 do 2014

POSTAVKE POSLOVNEGA IZIDA	Znesek v tisoč EUR					Delež v prihodkih				
	2010	2011	2012	2013	2014	2010	2011	2012	2013	2014
Prihodki	34.931.647	36.170.868	37.274.615	36.814.222	37.544.665	100,0%	100,0%	100,0%	100,0%	100,0%
Odhodki	34.772.832	35.663.290	36.817.047	36.384.489	37.329.316	99,5%	98,6%	98,8%	98,8%	99,4%
EBT (neto celotni dobiček/izguba)	158.815	507.578	457.568	429.734	215.350	0,5%	1,4%	1,2%	1,2%	0,6%
EBIT (dobiček/izguba iz poslovanja)*	1.038.848	1.067.867	980.007	1.024.113	827.615	3,0%	3,0%	2,6%	2,8%	2,2%
EBITDA **	2.728.988	2.781.347	2.692.365	2.744.065	2.799.669	7,8%	7,7%	7,2%	7,5%	7,5%
Dodana vrednost	7.098.115	7.022.338	6.940.958	6.965.597	7.227.513	20,3%	19,4%	18,6%	18,9%	19,3%
Izguba na substanci	114.802	81.998	91.325	98.188	118.080	0,3%	0,2%	0,2%	0,3%	0,3%
Neto dodana vrednost	6.983.314	6.940.340	6.849.633	6.867.408	7.109.433	20,0%	19,2%	18,4%	18,7%	18,9%
Davek iz dobička	279.019	260.276	177.856	192.972	209.365	0,8%	0,7%	0,5%	0,5%	0,6%
Odloženi davki	-41.481	-20.198	33.932	11.583	6.247	-0,1%	-0,1%	0,1%	0,0%	0,0%
Čisti dobiček	1.310.754	1.262.325	1.262.931	1.348.940	1.532.855	3,8%	3,5%	3,4%	3,7%	4,1%
Čista izguba	1.389.476	994.825	1.017.152	1.123.761	1.533.117	4,0%	2,8%	2,7%	3,1%	4,1%
Neto čisti dobiček/izguba	-78.723	267.499	245.780	225.179	-262	-0,2%	0,7%	0,7%	0,6%	0,0%
Število družb, ki so predložile letno poročilo	24.842	25.692	26.483	27.010	28.009	-	-	-	-	-

* EBIT je dobiček iz poslovanja, zmanjšan za izgubo iz poslovanja

** EBITDA je denarni tok iz poslovanja, izračunan kot dobiček iz poslovanja, zmanjšan za izgubo iz poslovanja ter povečan za amortizacijo in odpise vrednosti.

Opomba:

Podatki v preglednici so iz letnih poročil na poenotenih obrazcih, ki so jih družbe predložile za posamezna leta. To pomeni, da se lahko podatki za leto 2013 razlikujejo od podatkov, ki so jih v poenotene obrazce za leto 2014 družbe vpisale v stolpec za prejšnje leto, ker je število družb, ki so predložile letna poročila, po posameznih letih različno.

Preglednica 2: Osnovni podatki o poslovanju družb, po občinah

OBČINE (zneski v tisoč EUR)	DRUŽBE		ZAPOSLENI		PRIHODKI SKUPAJ		ČISTI PRIHODKI OD PRODAJE		ČISTI PRIHODKI OD PRODAJE NA TUJEM TRGU		ODHODKI SKUPAJ		VREDNOST AKTIVE NA DAN 31.12.2014	
	število	delež	število	delež	znesek	delež	znesek	delež	znesek	delež	znesek	delež	znesek	delež
005 BOROVNICA	75	0,3 %	292	0,2 %	55.385	0,1 %	53.843	0,1 %	40.290	0,4 %	55.075	0,1 %	38.367	0,1 %
008 BREZOVICA	401	1,4 %	1.258	0,8 %	177.203	0,5 %	174.876	0,5 %	48.473	0,5 %	170.369	0,5 %	149.730	0,4 %
020 DOBREPOLJE	51	0,2 %	223	0,1 %	26.284	0,1 %	25.381	0,1 %	3.467	0,0 %	25.159	0,1 %	16.847	0,0 %
021 DOBROVA-POLHOV GRADEC	208	0,7 %	506	0,3 %	64.768	0,2 %	63.843	0,2 %	12.996	0,1 %	62.814	0,2 %	60.267	0,1 %
022 DOL PRI LJUBLJANI	170	0,6 %	698	0,4 %	174.525	0,5 %	170.419	0,5 %	36.088	0,4 %	167.036	0,4 %	142.854	0,3 %
023 DOMŽALE	1.278	4,6 %	5.456	3,3 %	1.045.482	2,8 %	978.112	2,7 %	493.272	4,8 %	977.598	2,6 %	1.108.231	2,6 %
032 GROSUPLJE	676	2,4 %	3.035	1,8 %	459.980	1,2 %	453.087	1,3 %	106.463	1,0 %	449.966	1,2 %	391.990	0,9 %
037 IG	191	0,7 %	312	0,2 %	35.136	0,1 %	34.357	0,1 %	4.132	0,0 %	34.430	0,1 %	36.681	0,1 %
039 IVANČNA GORICA	314	1,1 %	2.269	1,4 %	288.413	0,8 %	276.819	0,8 %	153.183	1,5 %	273.875	0,7 %	330.118	0,8 %
043 KAMNIK	784	2,8 %	3.428	2,1 %	451.738	1,2 %	441.415	1,2 %	149.999	1,5 %	431.437	1,2 %	455.282	1,1 %
060 LITIJA	278	1,0 %	1.253	0,8 %	148.701	0,4 %	142.865	0,4 %	39.514	0,4 %	138.252	0,4 %	147.296	0,4 %
061 LJUBLJANA	20.102	71,8 %	127.827	77,8 %	31.397.819	83,6 %	29.964.900	83,4 %	8.372.051	82,2 %	31.453.584	84,3 %	35.752.334	85,5 %
064 LOGATEC	353	1,3 %	2.107	1,3 %	361.342	1,0 %	353.917	1,0 %	117.725	1,2 %	347.745	0,9 %	293.511	0,7 %
068 LUKOVICA	90	0,3 %	1.124	0,7 %	389.586	1,0 %	382.827	1,1 %	3.487	0,0 %	369.429	1,0 %	422.322	1,0 %
071 MEDVODE	531	1,9 %	2.046	1,2 %	331.543	0,9 %	321.647	0,9 %	141.557	1,4 %	318.153	0,9 %	507.086	1,2 %
072 MENGEŠ	269	1,0 %	947	0,6 %	168.210	0,4 %	161.473	0,4 %	65.104	0,6 %	151.878	0,4 %	199.386	0,5 %
077 MORAVČE	61	0,2 %	276	0,2 %	35.793	0,1 %	35.325	0,1 %	8.128	0,1 %	34.825	0,1 %	36.920	0,1 %
123 ŠKOFLJICA	366	1,3 %	1.223	0,7 %	173.202	0,5 %	168.985	0,5 %	19.518	0,2 %	171.663	0,5 %	186.786	0,4 %
134 VELIKE LAŠČE	117	0,4 %	204	0,1 %	16.600	0,0 %	16.379	0,0 %	1.254	0,0 %	16.305	0,0 %	15.053	0,0 %
138 VODICE	132	0,5 %	334	0,2 %	41.249	0,1 %	40.534	0,1 %	8.674	0,1 %	39.646	0,1 %	51.967	0,1 %
140 VRHNIKA	464	1,7 %	1.734	1,1 %	283.947	0,8 %	277.583	0,8 %	93.706	0,9 %	273.496	0,7 %	230.439	0,6 %
162 HORJUL	64	0,2 %	546	0,3 %	46.803	0,1 %	44.642	0,1 %	25.826	0,3 %	41.662	0,1 %	69.346	0,2 %
164 KOMENDA	204	0,7 %	2.217	1,3 %	549.088	1,5 %	543.592	1,5 %	89.159	0,9 %	528.840	1,4 %	454.410	1,1 %
186 TRZIN	626	2,2 %	4.447	2,7 %	753.499	2,0 %	730.295	2,0 %	130.957	1,3 %	730.852	2,0 %	652.488	1,6 %
194 ŠMARTNO PRI LITJI	65	0,2 %	435	0,3 %	50.583	0,1 %	49.384	0,1 %	18.845	0,2 %	48.123	0,1 %	47.668	0,1 %
208 LOG-DRAGOMER	139	0,5 %	199	0,1 %	17.788	0,0 %	17.254	0,0 %	2.574	0,0 %	17.106	0,0 %	34.410	0,1 %
SKUPAJ	28.009	100,0 %	164.397	100,0 %	37.544.665	100,0 %	35.923.750	100,0 %	10.186.442	100,0 %	37.329.316	100,0 %	41.831.790	100,0 %

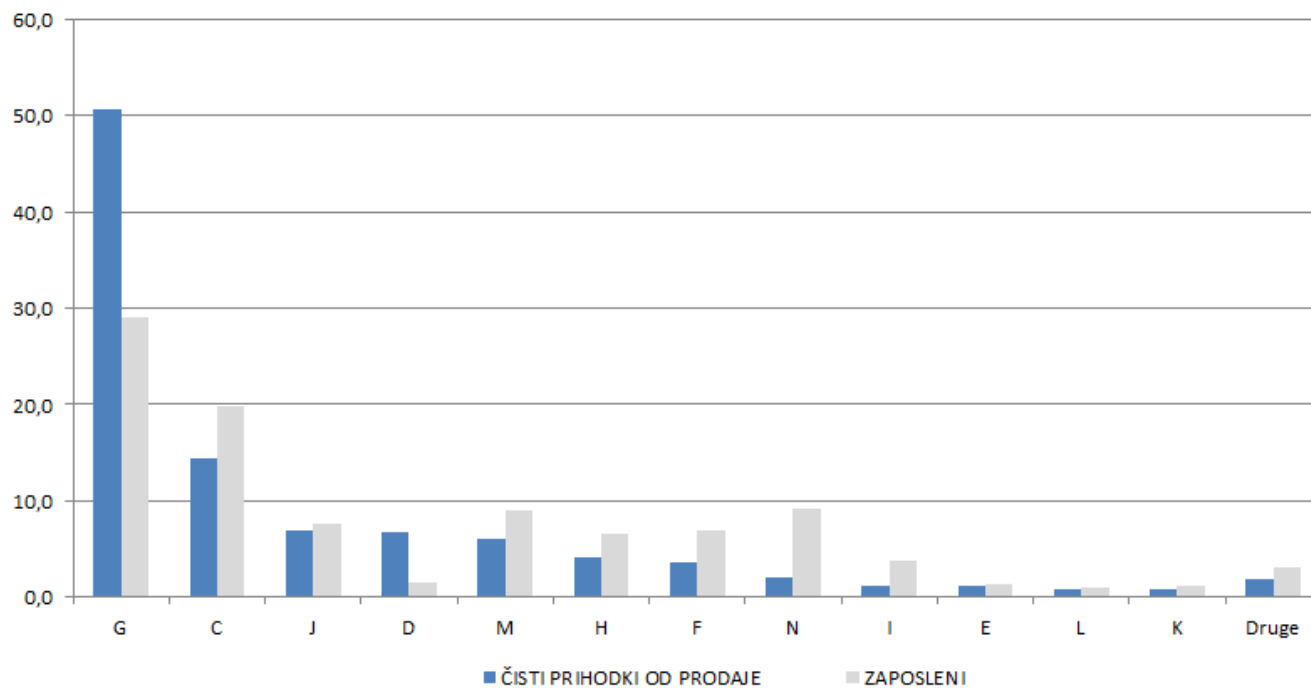
Preglednica 3: Rezultati poslovanja družb glede na velikost v letu 2014

TEMELJNI PODATKI (zneski v tisoč EUR)		VELIKOST DRUŽB				SKUPAJ
		Mikro	Majhne	Srednje	Velike	
DRUŽBE	število	26.546	924	254	285	28.009
	delež	94,8 %	3,3 %	0,9 %	1,0 %	100,0 %
ZAPOSLENI	število	47.857	23.530	24.410	68.599	164.397
	delež	29,1 %	14,3 %	14,8 %	41,7 %	100,0 %
PRIHODKI SKUPAJ	znesek	6.040.203	4.297.431	4.942.523	22.264.509	37.544.665
	delež	16,1 %	11,4 %	13,2 %	59,3 %	100,0 %
ČISTI PRIHODKI OD PRODAJE	znesek	5.698.022	4.135.801	4.728.900	21.361.027	35.923.750
	delež	15,9 %	11,5 %	13,2 %	59,5 %	100,0 %
ČISTI PRIHODKI OD PRODAJE NA TUJEM TRGU	število družb	6.919	683	210	203	8.015
	znesek	1.178.902	964.764	1.397.296	6.645.481	10.186.442
	delež	11,6 %	9,5 %	13,7 %	65,2 %	100,0 %
ODHODKI SKUPAJ	znesek	6.466.488	4.168.020	4.744.007	21.950.801	37.329.316
	delež	17,3 %	11,2 %	12,7 %	58,8 %	100,0 %
VREDNOST AKTIVE NA DAN 31. 12. 2014	znesek	10.007.808	5.052.740	4.149.670	22.621.572	41.831.790
	delež	23,9 %	12,1 %	9,9 %	54,1 %	100,0 %
DODANA VREDNOST	število družb	19.464	904	253	242	20.863
	znesek	1.537.124	1.016.047	991.755	3.682.587	7.227.513
	delež	21,3 %	14,1 %	13,7 %	51,0 %	100,0 %
	indeks $\frac{2014}{2013}$	113,7	105,9	106,8	100,6	104,7
IZGUBA NA SUBSTANCI	število družb	5.701	19	1	42	5.763
	znesek	79.328	17.643	4.870	16.239	118.080
	delež	67,2 %	14,9 %	4,1 %	13,8 %	100,0 %
	indeks $\frac{2014}{2013}$	135,2	86,2	183,1	191,8	130,8
NETO DODANA VREDNOST	znesek	1.457.796	998.404	986.884	3.666.349	7.109.433
ČISTI DOBIČEK	število družb	15.877	788	222	220	17.107
	znesek	325.961	194.775	208.369	803.751	1.532.855
	delež	21,3 %	12,7 %	13,6 %	52,4 %	100,0 %
	indeks $\frac{2014}{2013}$	117,1	115,1	129,9	113,2	116,3
ČISTA IZGUBA	število družb	9.343	134	32	68	9.577
	znesek	802.624	98.789	41.704	590.000	1.533.117
	delež	52,4 %	6,4 %	2,7 %	38,5 %	100,0 %
	indeks $\frac{2014}{2013}$	175,0	91,8	32,3	131,6	134,0
NETO ČISTI DOBIČEK/IZGUBA	znesek	-476.663	95.985	166.665	213.751	-262

Preglednica 4: Osnovni podatki o poslovanju družb, po področjih dejavnosti

PODROČJA DEJAVNOSTI (zneski v tisoč EUR)	DRUŽBE		ZAPOSLENI		PRIHODKI SKUPAJ		ČISTI PRIHODKI OD PRODAJE		ČISTI PRIHODKI OD PRODAJE NA TUJEM TRGU		ODHODKI SKUPAJ		VREDNOST AKTIVE NA DAN 31.12.2014	
	število	delež	število	delež	znesek	delež	znesek	delež	znesek	delež	znesek	delež	znesek	delež
A Kmetijstvo in lov, gozdarstvo, ribištvo	98	0,3 %	389	0,2 %	58.084	0,2 %	54.956	0,2 %	8.356	0,1 %	64.650	0,2 %	76.732	0,2 %
B Rudarstvo	19	0,1 %	326	0,2 %	106.782	0,3 %	105.030	0,3 %	69.492	0,7 %	101.341	0,3 %	116.215	0,3 %
C Predelovalne dejavnosti	2.308	8,2 %	32.615	19,8 %	5.304.790	14,1 %	5.183.522	14,4 %	3.240.054	31,8 %	5.023.465	13,5 %	5.163.325	12,3 %
D Oskrba z električno energijo, plinom in paro	174	0,6 %	2.376	1,4 %	2.553.003	6,8 %	2.442.504	6,8 %	965.101	9,5 %	2.435.605	6,5 %	3.248.873	7,8 %
E Oskrba z vodo, ravnanje z odpadki in odpadki, saniranje okolja	111	0,4 %	2.090	1,3 %	425.211	1,1 %	414.662	1,2 %	113.778	1,1 %	413.805	1,1 %	457.005	1,1 %
F Gradbeništvo	3.080	11,0 %	11.453	7,0 %	1.289.998	3,4 %	1.261.997	3,5 %	110.454	1,1 %	1.483.840	4,0 %	1.976.471	4,7 %
G Trgovina, vzdrževanje in popravila motornih vozil	6.603	23,6 %	47.858	29,1 %	18.481.177	49,2 %	18.194.271	50,6 %	3.809.334	37,4 %	18.191.854	48,7 %	10.652.165	25,5 %
H Promet in skladiščenje	993	3,5 %	10.826	6,6 %	1.563.269	4,2 %	1.460.310	4,1 %	551.369	5,4 %	1.542.490	4,1 %	2.115.777	5,1 %
I Gostinstvo	1.136	4,1 %	6.156	3,7 %	436.755	1,2 %	425.221	1,2 %	4.403	0,0 %	441.252	1,2 %	676.890	1,6 %
J Informacijske in komunikacijske dejavnosti	1.966	7,0 %	12.475	7,6 %	2.587.710	6,9 %	2.459.681	6,8 %	572.250	5,6 %	2.481.096	6,6 %	3.438.594	8,2 %
K Finančne in zavarovalniške dejavnosti	622	2,2 %	1.978	1,2 %	713.625	1,9 %	280.077	0,8 %	14.897	0,1 %	967.667	2,6 %	5.509.714	13,2 %
L Poslovanje z nepremičninami	1.107	4,0 %	1.616	1,0 %	397.712	1,1 %	289.387	0,8 %	6.444	0,1 %	767.341	2,1 %	2.640.224	6,3 %
M Strokovne, znanstvene in tehnične dejavnosti	7.163	25,6 %	14.804	9,0 %	2.370.464	6,3 %	2.146.611	6,0 %	554.048	5,4 %	2.191.302	5,9 %	4.633.128	11,1 %
N Druge raznovrstne poslovne dejavnosti	1.011	3,6 %	15.184	9,2 %	756.279	2,0 %	721.625	2,0 %	140.315	1,4 %	746.448	2,0 %	569.553	1,4 %
O Dejavnost javne uprave in obrambe, dejavnost obvezne socialne varnosti	4	0,0 %	21	0,0 %	4.370	0,0 %	4.344	0,0 %	0	0,0 %	4.263	0,0 %	1.544	0,0 %
P Izobraževanje	385	1,4 %	677	0,4 %	52.519	0,1 %	49.826	0,1 %	7.811	0,1 %	51.051	0,1 %	52.505	0,1 %
Q Zdravstvo in socialno varstvo	449	1,6 %	1.610	1,0 %	119.220	0,3 %	117.180	0,3 %	1.264	0,0 %	108.487	0,3 %	205.450	0,5 %
R Kulturne, razvedrilne in rekreacijske dejavnosti	320	1,1 %	456	0,3 %	216.985	0,6 %	213.240	0,6 %	4.579	0,0 %	209.502	0,6 %	178.098	0,4 %
S Druge dejavnosti	460	1,6 %	1.486	0,9 %	106.712	0,3 %	99.306	0,3 %	12.493	0,1 %	103.857	0,3 %	119.524	0,3 %
SKUPAJ	28.009	100,0 %	164.397	100,0 %	37.544.665	100,0 %	35.923.750	100,0 %	10.186.442	100,0 %	37.329.316	100,0 %	41.831.790	100,0 %

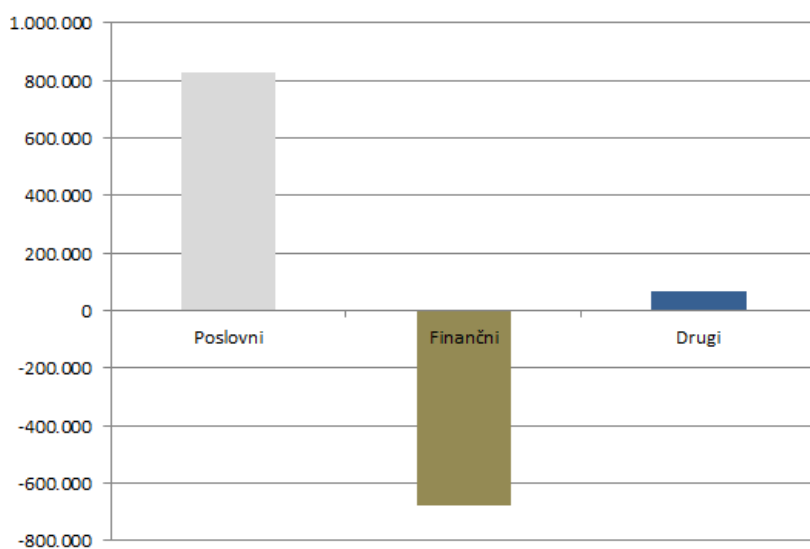
Grafični prikaz deleža čistih prihodkov od prodaje in deleža zaposlenih, po področjih dejavnosti družb v letu 2014



Preglednica 5: Poslovni izid družb po vrstah prihodkov oziroma odhodkov

Prihodki oziroma odhodki	Prihodki		Odhodki		Razlika
	Znesek	Delež	Znesek	Delež	Znesek
Poslovni	36.459.467	97,1 %	35.631.852	95,5 %	827.615
Finančni	956.719	2,5 %	1.637.463	4,4 %	-680.744
Drugi	128.480	0,3 %	60.001	0,2 %	68.479
SKUPAJ	37.544.665	100,0 %	37.329.316	100,0 %	215.350

Grafični prikaz poslovnega izida družb po vrstah prihodkov oziroma odhodkov



Preglednica 6: Pomembnejše postavke poslovnega izida družb Osrednjeslovenske regije in delež v rezultatu na ravni države

POSTAVKE POSLOVNEGA IZIDA	REGIJA			SLOVENIJA	
	Znesek v tisoč EUR		Indeks	Znesek v tisoč EUR	Delež regije v rezultatu Slovenije (v %)
	2014	2013	$\frac{2014}{2013}$	2014	2014
Prihodki	37.544.665	36.421.127	103,1	79.449.022	47,3
Odhodki	37.329.316	36.043.980	103,6	78.119.441	47,8
Dodana vrednost	7.227.513	6.902.129	104,7	17.644.044	41,0
Izguba na substanci	118.080	90.272	130,8	187.674	62,9
Neto dodana vrednost	7.109.433	6.811.857	104,4	17.456.370	40,7
Davek iz dobička	209.365	191.971	109,1	426.549	49,1
Čisti dobiček	1.532.855	1.317.915	116,3	3.332.895	46,0
Čista izguba	1.533.117	1.143.874	134,0	2.445.526	62,7
Neto čisti dobiček + Neto čista izguba -	-262	174.041	-0,2	887.369	0,0

Preglednica 7: Prihodki in odhodki

PRIHODKI IN ODHODKI	Znesek v tisoč EUR		Indeks	Delež	
	2014	2013	$\frac{2014}{2013}$	2014	2013
PRIHODKI SKUPAJ	37.544.665	36.421.127	103,1	100,0 %	100,0 %
I. POSLOVNI PRIHODKI	36.459.467	35.543.239	102,6	97,1 %	97,6 %
1. Čisti prihodki od prodaje na domačem trgu	25.737.308	25.324.309	101,6	68,6 %	69,5 %
2. Čisti prihodki od prodaje na trgu EU	7.138.236	6.356.832	112,3	19,0 %	17,5 %
3. Čisti prihodki od prodaje na trgu izven EU	3.048.207	3.326.631	91,6	8,1 %	9,1 %
4. Sprememba vrednosti zalog proizvodov in nedokončane proizvodnje	-43.353	9.595	-451,8	-0,1 %	0,0 %
5. Usredstveni lastni proizvodi in lastne storitve	76.686	53.769	142,6	0,2 %	0,1 %
6. Drugi poslovni prihodki	502.382	472.102	106,4	1,3 %	1,3 %
II. FINANČNI PRIHODKI	956.719	784.309	122,0	2,5 %	2,2 %
1. Finančni prihodki iz deležev	416.033	305.216	136,3	1,1 %	0,8 %
2. Finančni prihodki iz danih posojil	397.315	333.832	119,0	1,1 %	0,9 %
3. Finančni prihodki iz poslovnih terjatev	143.372	145.260	98,7	0,4 %	0,4 %
III. DRUGI PRIHODKI	128.480	93.579	137,3	0,3 %	0,3 %
ODHODKI SKUPAJ	37.329.316	36.043.980	103,6	100,0 %	100,0 %
I. POSLOVNI ODHODKI	35.631.852	34.516.693	103,3	95,5 %	95,8 %
1. Stroški blaga, materiala in storitev	28.914.786	28.391.584	101,8	77,5 %	78,8 %
2. Stroški dela	4.309.765	4.072.971	105,8	11,5 %	11,3 %
- stroški plač	3.141.333	2.982.526	105,3	8,4 %	8,3 %
- stroški pokojninskih in drugih socialnih zavarovanj	567.557	544.658	104,2	1,5 %	1,5 %
- drugi stroški dela	600.875	545.787	110,1	1,6 %	1,5 %
3. Odpisi vrednosti	1.972.054	1.712.340	115,2	5,3 %	4,8 %
- amortizacija	1.194.856	1.205.325	99,1	3,2 %	3,3 %
- prevrednotovalni poslovni odhodki	777.198	507.015	153,3	2,1 %	1,4 %
4. Drugi poslovni odhodki	435.248	339.799	128,1	1,2 %	0,9 %
II. FINANČNI ODHODKI	1.637.463	1.456.381	112,4	4,4 %	4,0 %
1. Finančni odhodki iz oslabitve in odpisov finančnih naložb	943.062	762.085	123,7	2,5 %	2,1 %
2. Finančni odhodki iz finančnih obveznosti	558.517	577.849	96,7	1,5 %	1,6 %
3. Finančni odhodki iz poslovnih obveznosti	135.884	116.446	116,7	0,4 %	0,3 %
III. DRUGI ODHODKI	60.001	70.906	84,6	0,2 %	0,2 %
POSLOVNI IZID:	215.350	377.147	57	-	-
- iz poslovanja	827.615	1.026.546	80,6	-	-
- iz financiranja	-680.744	-672.072	101,3	-	-
- iz drugega delovanja	68.479	22.673	302,0	-	-

Preglednica 8: Povprečne mesečne plače zaposlenih v družbah, po občinah

Občine	Povprečna plača v letu 2014
REGIJA	1.592
005 BOROVNICA	1.276
008 BREZOVICA	1.358
020 DOBREPOLJE	1.305
021 DOBROVA-POLHOV GRADEC	1.297
022 DOL PRI LJUBLJANI	1.579
023 DOMŽALE	1.462
032 GROSUPLJE	1.418
037 IG	1.243
039 IVANČNA GORICA	1.499
043 KAMNIK	1.315
060 LITIJA	1.210
061 LJUBLJANA	1.639
064 LOGATEC	1.432
068 LUKOVICA	1.799
071 MEDVODE	1.450
072 MENGEŠ	1.450
077 MORAVČE	1.388
123 ŠKOFLJICA	1.275
134 VELIKE LAŠČE	1.015
138 VODICE	1.165
140 VRHNIKA	1.382
162 HORJUL	1.550
164 KOMENDA	1.560
186 TRZIN	1.505
194 ŠMARTNO PRI LITIJU	1.162
208 LOG-DRAGOMER	1.152

Preglednica 9: Dodana vrednost, izguba na substanci in neto dodana vrednost družb, po področjih dejavnosti

PODROČJA DEJAVNOSTI (zneski v tisoč EUR)	DODANA VREDNOST				IZGUBA NA SUBSTANCI				NETO DODANA VREDNOST		
	število družb	znesek	delež	indeks 2014/2013	število družb	znesek	delež	indeks 2014/2013	leto 2014 znesek	leto 2013 znesek	indeks 2014/2013
A Kmetijstvo in lov, gozdarstvo, ribištvo	64	15.016	0,2 %	142,9	30	486	0,4 %	83,6	14.529	9.928	146,3
B Rudarstvo	14	26.820	0,4 %	124,1	4	37	0,0 %	151,3	26.783	21.579	124,1
C Predelovalne dejavnosti	1.935	1.510.626	20,9 %	109,3	285	2.606	2,2 %	115,9	1.508.020	1.380.252	109,3
D Oskrba z električno energijo, plinom in paro	122	312.324	4,3 %	97,4	42	3.880	3,3 %	1.076,0	308.444	320.267	96,3
E Oskrba z vodo, ravnanje z odpadki, saniranje okolja	91	88.387	1,2 %	99,8	17	432	0,4 %	671,9	87.955	88.483	99,4
F Gradbeništvo	2.237	328.612	4,5 %	113,0	569	15.261	12,9 %	164,9	313.351	281.454	111,3
G Trgovina, vzdrževanje in popravila motornih vozil	4.832	1.977.968	27,4 %	104,5	1.446	21.216	18,0 %	95,1	1.956.752	1.869.879	104,6
H Promet in skladiščenje	806	464.784	6,4 %	103,7	138	4.138	3,5 %	165,0	460.646	445.629	103,4
I Gostinstvo	850	159.628	2,2 %	104,6	201	1.014	0,9 %	82,0	158.613	151.314	104,8
J Informacijske in komunikacijske dejavnosti	1.541	893.886	12,4 %	97,2	371	12.323	10,4 %	112,4	881.563	909.023	97,0
K Finančne in zavarovalniške dejavnosti	357	154.908	2,1 %	92,5	234	23.371	19,8 %	180,1	131.537	154.491	85,1
L Poslovanje z nepremičninami	732	148.275	2,1 %	111,3	326	13.071	11,1 %	130,5	135.204	123.189	109,8
M Strokovne, znanstvene in tehnične dejavnosti	5.247	684.555	9,5 %	105,4	1.627	17.080	14,5 %	130,0	667.476	636.236	104,9
N Druge raznovrstne poslovne dejavnosti	779	307.983	4,3 %	109,7	184	1.586	1,3 %	89,7	306.397	278.893	109,9
O Dejavnost javne uprave in obrambe, dejavnost obvezne socialne varnosti	2	766	0,0 %	86,0	1	0	0,0 %	-	765	890	86,0
P Izobraževanje	293	18.038	0,2 %	111,6	76	263	0,2 %	130,9	17.775	15.960	111,4
Q Zdravstvo in socialno varstvo	385	64.113	0,9 %	109,9	53	141	0,1 %	90,8	63.972	58.191	109,9
R Kulturne, razvedrilne in rekreacijske dejavnosti	238	30.182	0,4 %	100,8	68	430	0,4 %	27,1	29.752	28.367	104,9
S Druge dejavnosti	338	40.643	0,6 %	105,5	91	742	0,6 %	84,3	39.900	37.832	105,5
SKUPAJ	20.863	7.227.513	100,0 %	104,7	5.763	118.080	100,0 %	130,8	7.109.433	6.811.857	104,4

Preglednica 10: Dodana vrednost, izguba na substanci in neto dodana vrednost družb, po občinah

OBČINE (zneski v tisoč EUR)	DODANA VREDNOST				IZGUBA NA SUBSTANCI				NETO DODANA VREDNOST			ZAPOSLENI	NETO DODANA VREDNOST NA ZAPOSLENEGA v tisoč EUR
	število družb	znesek	delež	indeks 2014/2013	število družb	znesek	delež	indeks 2014/2013	letno 2014 znesek	letno 2013 znesek	indeks 2014/2013		
005 BOROVNICA	60	10.218	0,1 %	111,0	13	16	0,0 %	52,6	10.201	9.172	111,2	292	34,88
008 BREZOVICA	322	43.602	0,6 %	118,4	64	217	0,2 %	76,8	43.386	36.539	118,7	1.258	34,50
020 DOBREPOLJE	43	7.087	0,1 %	121,7	7	2	0,0 %	37,6	7.085	5.817	121,8	223	31,80
021 DOBROVA-POLHOV GRADEC	170	15.655	0,2 %	110,7	29	46	0,0 %	22,3	15.609	13.933	112,0	506	30,82
022 DOL PRI LJUBLJANI	131	29.601	0,4 %	113,2	31	162	0,1 %	194,0	29.439	26.070	112,9	698	42,18
023 DOMŽALE	1.011	235.783	3,3 %	113,6	218	1.568	1,3 %	110,1	234.216	206.215	113,6	5.456	42,93
032 GROSUPLJE	563	101.809	1,4 %	107,8	89	1.065	0,9 %	451,2	100.744	94.205	106,9	3.035	33,19
037 IG	144	9.084	0,1 %	105,2	41	181	0,2 %	138,1	8.903	8.507	104,6	312	28,50
039 IVANČNA GORICA	257	90.894	1,3 %	118,0	52	1.050	0,9 %	332,6	89.844	76.724	117,1	2.269	39,60
043 KAMNIK	630	119.479	1,7 %	111,3	124	317	0,3 %	59,2	119.162	106.856	111,5	3.428	34,76
060 LITIJA	220	42.521	0,6 %	115,7	46	223	0,2 %	129,5	42.298	36.590	115,6	1.253	33,77
061 LJUBLJANA	14.529	5.800.394	80,3 %	102,9	4.503	108.074	91,5 %	130,2	5.692.320	5.551.595	102,5	127.827	44,53
064 LOGATEC	282	80.245	1,1 %	112,4	56	1.323	1,1 %	269,1	78.922	70.930	111,3	2.107	37,45
068 LUKOVICA	69	70.193	1,0 %	123,0	17	52	0,0 %	157,4	70.142	57.048	123,0	1.124	62,40
071 MEDVODE	427	84.771	1,2 %	113,7	84	286	0,2 %	83,5	84.485	74.202	113,9	2.046	41,30
072 MENGEŠ	212	44.973	0,6 %	136,0	46	301	0,3 %	108,2	44.673	32.800	136,2	947	47,16
077 MORAVČE	50	9.748	0,1 %	122,9	6	25	0,0 %	51,2	9.724	7.886	123,3	276	35,22
123 ŠKOFLJICA	291	38.143	0,5 %	104,1	56	278	0,2 %	52,9	37.865	36.117	104,8	1.223	30,97
134 VELIKE LAŠČE	89	4.505	0,1 %	116,1	23	34	0,0 %	114,4	4.470	3.849	116,1	204	21,90
138 VODICE	107	11.013	0,2 %	119,3	19	35	0,0 %	23,4	10.978	9.084	120,8	334	32,86
140 VRHNIKA	359	65.758	0,9 %	107,8	82	580	0,5 %	146,2	65.178	60.601	107,6	1.734	37,59
162 HORJUL	58	21.583	0,3 %	113,8	5	21	0,0 %	153,6	21.561	18.956	113,7	546	39,52
164 KOMENDA	163	101.807	1,4 %	116,0	32	580	0,5 %	433,4	101.227	87.634	115,5	2.217	45,67
186 TRZIN	513	167.482	2,3 %	102,6	85	1.504	1,3 %	116,7	165.978	162.019	102,4	4.447	37,32
194 ŠMARTNO PRI LITJI	56	15.287	0,2 %	114,3	8	38	0,0 %	241,7	15.248	13.360	114,1	435	35,02
208 LOG-DRAGOMER	107	5.878	0,1 %	112,2	27	103	0,1 %	115,7	5.775	5.148	112,2	199	28,99
SKUPAJ	20.863	7.227.513	100,0 %	104,7	5.763	118.080	100,0 %	130,8	7.109.433	6.811.857	104,4	164.397	43,25

Preglednica 11: Poslovni izid družb, po področjih dejavnosti

PODROČJA DEJAVNOSTI (zneski v tisoč EUR)	ČISTI DOBIČEK					ČISTA IZGUBA					NETO ČISTI DOBIČEK/IZGUBA	
	število družb	število zaposlenih	znesek	delež	indeks 2014/2013	število družb	število zaposlenih	znesek	delež	indeks 2014/2013	leto 2014 znesek	leto 2013 znesek
A Kmetijstvo in lov, gozdarstvo, ribištvo	45	285	2.599	0,2 %	227,1	51	107	11.770	0,8 %	310,8	-9.171	-2.643
B Rudarstvo	9	300	6.057	0,4 %	371,0	10	26	833	0,1 %	593,8	5.224	1.492
C Predelovalne dejavnosti	1.593	26.243	289.144	18,9 %	121,8	630	7.084	44.045	2,9 %	49,9	245.099	149.021
D Oskrba z električno energijo, plinom in paro	101	2.256	113.456	7,4 %	107,3	65	699	16.803	1,1 %	400,5	96.653	101.517
E Oskrba z vodo, ravnanje z odpadki, saniranje okolja	81	2.064	11.282	0,7 %	140,4	26	26	1.186	0,1 %	39,0	10.097	4.998
F Gradbeništvo	1.834	9.789	49.915	3,3 %	125,8	1.001	1.658	252.392	16,5 %	399,0	-202.477	-23.572
G Trgovina, vzdrževanje in popravila motornih vozil	3.950	32.364	433.111	28,3 %	125,6	2.342	15.466	210.089	13,7 %	101,7	223.022	138.255
H Promet in skladiščenje	649	7.749	50.808	3,3 %	57,8	292	3.076	35.405	2,3 %	314,2	15.403	76.591
I Gostinstvo	587	5.303	12.449	0,8 %	105,1	476	901	18.764	1,2 %	120,2	-6.315	-3.773
J Informacijske in komunikacijske dejavnosti	1.262	10.501	147.970	9,7 %	93,3	652	1.956	51.594	3,4 %	96,3	96.376	105.031
K Finančne in zavarovalniške dejavnosti	354	1.246	109.498	7,1 %	146,5	243	731	385.464	25,1 %	97,8	-275.966	-319.279
L Poslovanje z nepremičninami	569	1.239	41.895	2,7 %	137,2	484	377	417.902	27,3 %	249,8	-376.007	-136.738
M Strokovne, znanstvene in tehnične dejavnosti	4.461	12.738	215.449	14,1 %	126,2	2.398	2.023	63.251	4,1 %	66,3	152.198	75.320
N Druge raznovrstne poslovne dejavnosti	645	13.287	21.708	1,4 %	100,0	322	1.896	14.737	1,0 %	54,8	6.971	-5.200
O Dejavnost javne uprave in obrambe, dejavnost obvezne socialne varnosti	2	21	93	0,0 %	62,8	2	0	1	0,0 %	-	92	148
P Izobraževanje	222	520	2.610	0,2 %	136,4	148	157	1.559	0,1 %	120,9	1.051	624
Q Zdravstvo in socialno varstvo	325	1.494	12.098	0,8 %	128,6	112	113	3.595	0,2 %	278,2	8.503	8.114
R Kulturne, razvedrilne in rekreacijske dejavnosti	175	351	8.413	0,5 %	106,2	136	105	1.818	0,1 %	28,7	6.595	1.583
S Druge dejavnosti	243	1.182	4.300	0,3 %	104,5	187	303	1.909	0,1 %	122,0	2.391	2.550
SKUPAJ	17.107	128.932	1.532.855	100,0 %	116,3	9.577	36.705	1.533.117	100,0 %	134,0	-262	174.041

Preglednica 12: Poslovni izid družb, po občinah

OBČINE (zneski v tisoč EUR)	ČISTI DOBIČEK					ČISTA IZGUBA					NETO ČISTI DOBIČEK/IZGUBA	
	število družb	število zaposlenih	znesek	delež	indeks 2014 2013	število družb	število zaposlenih	znesek	delež	indeks 2014 2013	leto 2014 znesek	leto 2013 znesek
005 BOROVNICA	48	271	453	0,0 %	166,0	26	22	199	0,0 %	73,6	254	3
008 BREZOVICA	264	1.134	7.253	0,5 %	156,8	122	123	1.641	0,1 %	79,5	5.613	2.563
020 DOBREPOLJE	35	152	1.129	0,1 %	150,8	15	71	164	0,0 %	91,2	964	569
021 DOBROVA-POLHOV GRADEC	139	448	2.084	0,1 %	121,8	60	58	443	0,0 %	55,5	1.641	913
022 DOL PRI LJUBLJANI	114	662	6.998	0,5 %	123,0	46	33	373	0,0 %	76,2	6.626	5.202
023 DOMŽALE	825	4.887	76.127	5,0 %	200,7	405	567	18.729	1,2 %	219,8	57.398	29.411
032 GROSUPLJE	460	2.625	14.773	1,0 %	139,5	192	407	6.918	0,5 %	64,6	7.855	-120
037 IG	120	280	1.177	0,1 %	104,5	65	33	612	0,0 %	86,1	564	415
039 IVANČNA GORICA	207	2.120	16.507	1,1 %	133,6	105	153	2.682	0,2 %	87,7	13.825	9.294
043 KAMNIK	525	3.082	22.022	1,4 %	167,1	232	347	4.337	0,3 %	82,1	17.684	7.893
060 LITIJA	187	1.165	10.170	0,7 %	115,3	80	88	980	0,1 %	100,4	9.190	7.845
061 LJUBLJANA	11.898	96.003	1.227.142	80,1 %	111,5	7.172	33.072	1.462.710	95,4 %	136,1	-235.568	25.137
064 LOGATEC	230	1.895	14.348	0,9 %	133,0	113	212	3.076	0,2 %	132,4	11.272	8.462
068 LUKOVICA	62	1.110	20.940	1,4 %	116,2	26	14	262	0,0 %	78,7	20.679	17.693
071 MEDVODE	358	1.939	13.912	0,9 %	138,3	154	107	2.016	0,1 %	48,9	11.896	5.937
072 MENGEŠ	179	813	17.180	1,1 %	288,3	79	134	2.807	0,2 %	99,0	14.372	3.123
077 MORAVČE	38	257	1.056	0,1 %	145,7	19	20	264	0,0 %	217,3	792	604
123 ŠKOFLJICA	244	1.012	4.574	0,3 %	71,8	102	208	3.653	0,2 %	34,2	920	-4.301
134 VELIKE LAŠČE	67	149	500	0,0 %	113,9	42	55	352	0,0 %	96,1	148	73
138 VODICE	83	262	1.659	0,1 %	135,8	43	72	287	0,0 %	30,9	1.371	290
140 VRHNIKA	289	1.618	12.018	0,8 %	107,6	156	116	3.226	0,2 %	130,1	8.792	8.686
162 HORJUL	47	479	5.301	0,3 %	109,9	16	67	831	0,1 %	73,5	4.470	3.696
164 KOMENDA	134	2.107	20.567	1,3 %	121,0	62	110	2.547	0,2 %	182,6	18.020	15.607
186 TRZIN	431	3.906	31.333	2,0 %	99,8	168	541	13.146	0,9 %	152,3	18.187	22.779
194 ŠMARTNO PRI LITJI	44	406	2.468	0,2 %	139,3	20	30	189	0,0 %	180,1	2.279	1.667
208 LOG-DRAGOMER	79	151	1.165	0,1 %	131,3	57	48	671	0,0 %	235,9	494	603
SKUPAJ	17.107	128.932	1.532.855	100,0 %	116,3	9.577	36.705	1.533.117	100,0 %	134,0	-262	174.041

Preglednica 13: Sredstva in obveznosti do virov sredstev družb

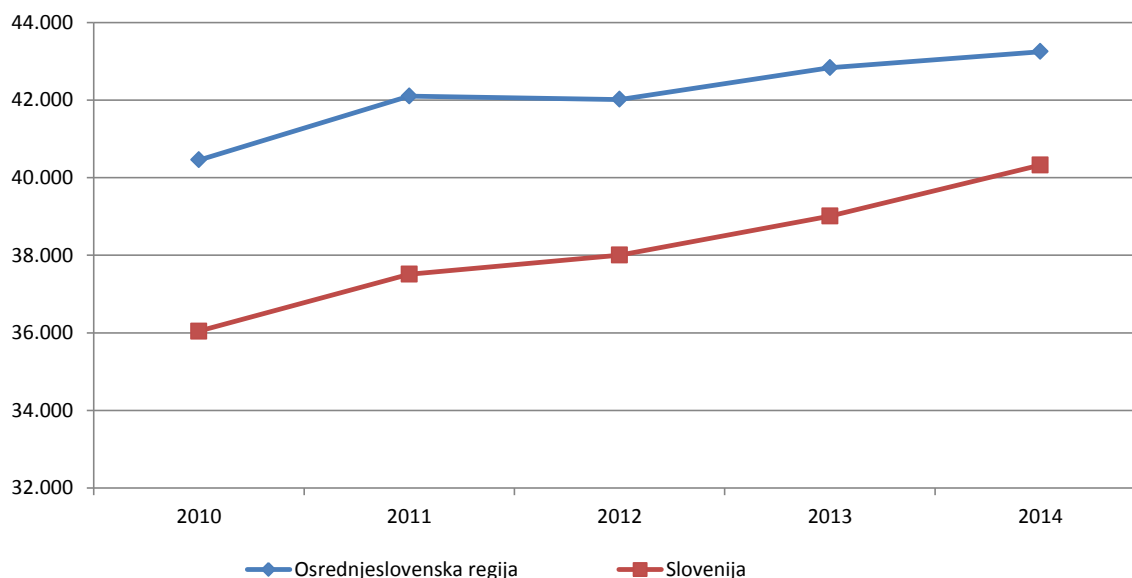
POSTAVKE SREDSTEV IN OBVEZNOSTI DO VIROV SREDSTEV	Znesek v tisoč EUR		Indeks	Delež v %	
	31.12.2014	31.12.2013	31.12.13=100	31.12.2014	31.12.2013
I. SREDSTVA	41.831.790	43.504.868	96,2	100,0 %	100,0 %
A. Dolgoročna sredstva	24.929.365	26.300.276	94,8	59,6 %	60,5 %
1. Neopredmetena sredstva in dolgoročne aktivne časovne razmejitev	1.543.174	1.378.497	111,9	3,7 %	3,2 %
2. Opredmetena osnovna sredstva	11.424.754	11.506.030	99,3	27,3 %	26,4 %
3. Naložbene nepremičnine	2.785.168	3.131.819	88,9	6,7 %	7,2 %
4. Dolgoročne finančne naložbe	8.435.621	9.478.498	89,0	20,2 %	21,8 %
5. Dolgoročne poslovne terjatve	511.375	567.138	90,2	1,2 %	1,3 %
6. Odložene terjatve za davek	229.272	238.294	96,2	0,5 %	0,5 %
B. Kratkoročna sredstva	16.506.512	16.861.164	97,9	39,5 %	38,8 %
1. Sredstva (skupine za odtujitev) za prodajo	279.323	242.411	115,2	0,7 %	0,6 %
2. Zaloge	3.816.796	4.104.715	93,0	9,1 %	9,4 %
3. Kratkoročne finančne naložbe	3.829.411	4.089.378	93,6	9,2 %	9,4 %
4. Kratkoročne poslovne terjatve	6.628.485	6.715.515	98,7	15,8 %	15,4 %
5. Denarna sredstva	1.952.497	1.709.144	114,2	4,7 %	3,9 %
C. Kratkoročne aktivne časovne razmejitev	395.913	343.428	115,3	0,9 %	0,8 %
II. OBVEZNOSTI DO VIROV SREDSTEV	41.831.790	43.504.868	96,2	100,0 %	100,0 %
A. Kapital (1 do 5 - 6 + 7 - 8)	16.197.194	16.338.867	99,1	38,7 %	37,6 %
1. Vpoklicani kapital	5.985.345	5.767.102	103,8	14,3 %	13,3 %
2. Kapitalske rezerve	4.951.207	4.802.671	103,1	11,8 %	11,0 %
3. Rezerve iz dobička	2.311.495	2.409.770	95,9	5,5 %	5,5 %
4. Presežek iz prevrednotenja	790.335	897.708	88,0	1,9 %	2,1 %
5. Preneseni čisti dobiček	3.999.134	3.754.195	106,5	9,6 %	8,6 %
6. Prenesena čista izguba	1.874.917	1.411.381	132,8	4,5 %	3,2 %
7. Čisti dobiček poslovnega leta	1.355.442	1.111.773	121,9	3,2 %	2,6 %
8. Čista izguba poslovnega leta	1.320.846	992.971	133,0	3,2 %	2,3 %
B. Rezervacije in dolgoročne pasivne časovne razmejitev	1.066.145	882.903	120,8	2,5 %	2,0 %
C. Dolgoročne obveznosti	10.333.009	10.894.042	94,9	24,7 %	25,0 %
1. Dolgoročne finančne obveznosti	9.555.678	9.947.905	96,1	22,8 %	22,9 %
2. Dolgoročne poslovne obveznosti	641.946	787.422	81,5	1,5 %	1,8 %
3. Odložene obveznosti za davek	135.385	158.715	85,3	0,3 %	0,4 %
Č. Kratkoročne obveznosti	13.460.318	14.669.998	91,8	32,2 %	33,7 %
1. Obveznosti, vključene v skupine za odtujitev	238	188	126,6	0,0 %	0,0 %
2. Kratkoročne finančne obveznosti	6.192.672	7.439.741	83,2	14,8 %	17,1 %
3. Kratkoročne poslovne obveznosti	7.267.409	7.230.068	100,5	17,4 %	16,6 %
D. Kratkoročne pasivne časovne razmejitev	775.123	719.058	107,8	1,9 %	1,7 %

Preglednica 14: Pomembnejši kazalniki poslovanja družb v obdobju od 2010 do 2014

VRSTE KAZALNIKOV	Leto				
	2010	2011	2012	2013	2014
I. KAZALNIKI FINANCIRANJA					
1. Delež kapitala v virih sredstev, v %	36,4	36,2	36,6	37,8	38,7
2. Dolgoročna pokritost dolgoročnih sredstev in zalog	0,92	0,95	0,92	0,91	0,960
3. Razmerje med finančnim dolgom in denarnim tokom iz poslovanja (EBITDA)	7,054	6,959	6,983	6,260	5,625
II. KAZALNIKI GOSPODARNOSTI					
1. Celotna gospodarnost	1,0	1,01	1,01	1,01	1,01
2. Gospodarnost poslovanja	1,03	1,03	1,03	1,03	1,02
3. Čista dobičkovnost skupnih prihodkov	-0,002	0,007	0,007	0,006	0,000
4. Dobičkovnost poslovnih prihodkov	0,031	0,030	0,027	0,029	0,023
III. KAZALNIKI DONOSNOSTI					
1. Donosnost sredstev	-0,002	0,006	0,005	0,005	0,167
2. Donosnost kapitala	-0,005	0,016	0,015	0,014	0,437
IV. KAZALNIKI PRODUKTIVNOSTI IN DOHODKOVNOSTI					
1. Prihodki na zaposlenega, v EUR	202.355	219.411	228.626	229.616	228.378
2. Neto dodana vrednost na zaposlenega, v EUR	40.454	42.100	42.013	42.833	43.246
3. Čisti poslovni izid na zaposlenega, v EUR	-456	1.623	1.508	1.404	-2
4. Povprečna mesečna plača na zaposlenega, v EUR	1.490	1.540	1.550	1.570	1.592

Opomba: kazalniki v preglednici so izračunani na podlagi podatkov iz letnih poročil na poenotениh obrazcih, ki so jih družbe predložile za posamezna leta. To pomeni, da se lahko podatki za leto 2013 razlikujejo od podatkov, ki so jih v poenotene obrazce za leto 2014 družbe vpisale v stolpec za predhodno leto.

Grafični prikaz neto dodane vrednosti na zaposlenega v EUR v Sloveniji in Osrednjeslovenski regiji v obdobju od 2010 do 2014:



Preglednica 15: Podatki o poslovanju družb v letu 2014 po letih vpisa v sodni register

Leto vpisa v sodni register (zneski v tisoč EUR)	DRUŽBE		ZAPOSLENI		PRIHODKI SKUPAJ		ČISTI DOBIČEK		ČISTA IZGUBA		NETO ČISTI DOBIČEK/IZGUBA		VREDNOST AKTIVE NA DAN 31.12.2014	
	število	delež	število	delež	znesek	indeks 2014 2013	znesek	indeks 2014 2013	znesek	indeks 2014 2013	leto 2014 znesek	leto 2013 znesek	znesek	delež
pred 1991	2.379	8,5 %	45.454	27,6 %	11.911.679	100,1	385.037	149,2	244.427	96,5	140.610	4.729	12.455.544	29,8 %
1991	1.096	3,9 %	13.264	8,1 %	2.591.491	100,5	70.121	126,8	28.049	88,7	42.072	20.532	2.247.138	5,4 %
1992	1.705	6,1 %	14.780	9,0 %	2.461.957	101,3	86.528	119,0	16.941	113,2	69.587	57.768	1.709.015	4,1 %
1993	1.189	4,2 %	7.564	4,6 %	2.145.955	105,0	75.479	71,4	14.555	67,9	60.924	84.307	2.745.936	6,6 %
1994	258	0,9 %	2.952	1,8 %	646.637	103,8	30.172	177,0	252.196	154,8	-222.023	-145.834	991.868	2,4 %
1995	402	1,4 %	5.582	3,4 %	1.102.115	99,0	26.503	41,8	28.449	177,5	-1.945	47.336	1.247.002	3,0 %
1996	497	1,8 %	2.928	1,8 %	674.470	98,5	34.254	139,4	12.237	15,9	22.017	-52.539	929.673	2,2 %
1997	428	1,5 %	2.327	1,4 %	431.311	100,2	23.872	163,0	7.417	77,1	16.455	5.032	615.852	1,5 %
1998	458	1,6 %	3.215	2,0 %	756.306	102,4	74.722	128,7	6.377	89,9	68.345	50.966	914.628	2,2 %
1999	456	1,6 %	3.161	1,9 %	924.667	100,7	26.055	112,1	17.842	115,1	8.213	7.742	835.612	2,0 %
2000	536	1,9 %	5.163	3,1 %	631.870	105,7	23.291	105,4	18.779	44,3	4.512	-20.330	956.663	2,3 %
2001	600	2,1 %	3.435	2,1 %	1.850.309	88,1	115.145	117,1	24.733	108,4	90.412	75.531	2.497.201	6,0 %
2002	671	2,4 %	6.125	3,7 %	1.872.275	103,8	125.832	103,5	12.513	64,4	113.319	102.202	1.835.223	4,4 %
2003	767	2,7 %	3.272	2,0 %	643.128	108,4	36.592	132,7	18.926	91,5	17.666	6.897	726.411	1,7 %
2004	928	3,3 %	4.312	2,6 %	1.124.223	98,3	62.296	91,0	166.693	415,8	-104.397	28.380	1.918.926	4,6 %
2005	952	3,4 %	6.224	3,8 %	1.048.354	108,7	45.267	73,0	29.135	73,9	16.132	22.564	1.258.065	3,0 %
2006	1.038	3,7 %	4.505	2,7 %	905.791	102,4	38.096	122,9	96.651	133,1	-58.555	-41.639	1.397.006	3,3 %
2007	1.202	4,3 %	3.439	2,1 %	936.167	101,5	40.605	148,4	41.849	92,3	-1.245	-17.975	1.100.174	2,6 %
2008	1.428	5,1 %	3.317	2,0 %	707.223	104,0	38.052	103,7	314.731	275,4	-276.679	-77.584	976.330	2,3 %
2009	1.359	4,9 %	3.627	2,2 %	583.294	107,7	44.216	160,1	17.808	100,3	26.408	9.860	806.098	1,9 %
2010	1.497	5,3 %	3.008	1,8 %	681.575	114,0	23.893	129,6	24.157	62,9	-264	-19.992	579.410	1,4 %
2011	1.698	6,1 %	7.935	4,8 %	1.442.201	111,1	27.827	96,3	19.041	161,8	8.787	17.139	1.062.913	2,5 %
2012	1.888	6,7 %	3.714	2,3 %	572.197	139,9	30.878	122,0	23.932	94,3	6.946	-59	540.637	1,3 %
2013	2.089	7,5 %	3.772	2,3 %	760.450	178,5	34.729	117,2	77.818	378,2	-43.089	9.043	1.239.723	3,0 %
2014	2.488	8,9 %	1.323	0,8 %	139.021	-	13.391	-	17.861	-	-4.470	-34	244.741	0,6 %
SKUPAJ	28.009	100 %	164.397	100 %	37.544.665	103,1	1.532.855	116,3	1.533.117	134,0	-262	174.041	41.831.790	100 %

Preglednica 16: Osnovni podatki o poslovanju zadrug, razvrščenih po velikosti

VELIKOST ZADRUG	ZADRUGE		ZAPOSLENI		PRIHODKI SKUPAJ		ODHODKI SKUPAJ		NETO ČISTI DOBIČEK/ IZGUBA		VREDNOST AKTIVE NA DAN 31.12.2014	
	število	delež v %	število	delež v %	znesek v tisoč EUR	delež v %	znesek v tisoč EUR	delež v %	znesek v tisoč EUR	delež v %	znesek v tisoč EUR	delež v %
SKUPAJ	78	100,0	377	100,0	95.593	100,0	95.124	100,0	-62	100,0	299.816	100,0
Mikro	67	85,9	77	20,4	21.740	22,7	21.309	22,4	-53	85,5	248.180	82,8
Majhne	10	12,8	213	56,5	58.558	61,3	58.572	61,6	-55	88,7	45.501	15,2
Srednje	1	1,3	87	23,1	15.295	16,0	15.243	16,0	45	-72,6	6.135	2,0
Velike	-	-	-	-	-	-	-	-	-	-	-	-

Preglednica 17: Osnovni podatki o poslovanju zadrug, po področjih dejavnosti

TEMELJNI PODATKI PODROČJA DEJAVNOSTI	ZADRUGE		ZAPOSLENI		PRIHODKI SKUPAJ		ODHODKI SKUPAJ		NETO ČISTI DOBIČEK/ IZGUBA		VREDNOST AKTIVE NA DAN 31.12.2014	
	število	delež v %	število	delež v %	znesek v tisoč EUR	delež v %	znesek v tisoč EUR	delež v %	znesek v tisoč EUR	delež v %	znesek v tisoč EUR	delež v %
SKUPAJ	78	100	377	100	95.593	100	95.124	100	-62	100	299.816	100
A Kmetijstvo in lov, gozdarstvo, ribištvo	8	10,3	30	8,0	9.032	9,4	9.341	9,8	-310	496,6	4.356	1,5
B Rudarstvo	-	-	-	-	-	-	-	-	-	-	-	-
C Predelovalne dejavnosti	4	5,1	19	5,0	2.793	2,9	2.768	2,9	25	-39,4	2.026	0,7
D Oskrba z električno energijo, plinom in paro	1	1,3	0	0,0	12	0,0	15	0,0	-3	5,1	173	0,1
E Oskrba z vodo; ravnanje z odpadki in odpadki; saniranje okolja	-	-	-	-	-	-	-	-	-	-	-	-
F Gradbeništvo	4	5,1	3	0,8	806	0,8	793	0,8	12	-18,9	1.309	0,4
G Trgovina; vzdrževanje in popravila motornih vozil	20	25,6	284	75,3	72.322	75,7	72.278	76,0	-23	37,0	34.219	11,4
H Promet in skladiščenje	1	1,3	6	1,6	1.068	1,1	1.064	1,1	4	-5,8	803	0,3
I Gostinstvo	1	1,3	0	0,0	108	0,1	92	0,1	13	-21,6	540	0,2
J Informacijske in komunikacijske dejavnosti	2	2,6	0	0,0	87	0,1	88	0,1	-1	0,8	49	0,0
K Finančne in zavarovalniške dejavnosti	-	-	-	-	-	-	-	-	-	-	-	-
L Poslovanje z nepremičninami	16	20,5	12	3,2	696	0,7	732	0,8	-39	62,6	200.714	66,9
M Strokovne, znanstvene in tehnične dejavnosti	10	12,8	20	5,2	4.798	5,0	4.087	4,3	258	-413,5	51.944	17,3
N Druge raznovrstne poslovne dejavnosti	3	3,8	0	0,0	43	0,0	43	0,0	0	0,7	186	0,1
O Dejavnost javne uprave in obrambe; dejavnost obvezne socialne varnosti	-	-	-	-	-	-	-	-	-	-	-	-
P Izobraževanje	1	1,3	0	0,0	0	0,0	0	0,0	0	0,0	0	0,0
Q Zdravstvo in socialno varstvo	4	5,1	1	0,1	65	0,1	65	0,1	0	-0,6	1.309	0,4
R Kulturne, razvedrilne in rekreacijske dejavnosti	-	-	-	-	-	-	-	-	-	-	-	-
S Druge dejavnosti	3	3,8	3	0,8	3.762	3,9	3.759	4,0	2	-3,1	2.186	0,7

**Agencija Republike Slovenije
za javnopravne evidence in storitve**
**Informacija o poslovanju gospodarskih družb v
Osrednjeslovenski regiji v letu 2014**

Izpostava Ljubljana, Cesta v Kleče 12
1000 Ljubljana

KONTAKT:

www.ajpes.si
info@ajpes.si
T: (01) 583 33 00
F: (01) 583 33 60