



**INFORMACIJA**

**O POSLOVANJU GOSPODARSKIH DRUŽB IN  
ZADRUG V OSREDNJESLOVENSKI REGIJI  
V LETU 2012**



ISO 9001  
Q-1581



**AJPES**

Agencija RS za javnopravne evidence in storitve, Izpostava Ljubljana, junij 2013

T: 01/ 583 33 00, F: 01/ 583 33 60, E: info@ajpes.si, www.ajpes.si

## VSEBINA

<b>I. UVOD</b> .....	1
<b>II. OSNOVNI STATISTIČNI PODATKI O OSREDNJESLOVENSKI REGIJI</b> .....	3
<b>III. POVZETEK</b> .....	4
<b>IV. PREGLED PODATKOV O POSLOVANJU DRUŽB OSREDNJESLOVENSKE REGIJE</b> 7	
Preglednica 1: Osnovni podatki o poslovanju družb, po občinah .....	7
Preglednica 2: Osnovni podatki o poslovanju družb, razvrščenih po velikosti.....	8
Preglednica 3: Osnovni podatki o poslovanju družb, po področjih dejavnosti .....	9
Preglednica 4: Poslovni izid družb po stopnjah .....	10
Preglednica 5: Pomembnejše postavke poslovnega izida družb Osrednjeslovenske regije in delež v rezultatu na ravni države .....	10
Preglednica 6: Prihodki družb .....	11
Preglednica 7: Odhodki družb .....	12
Preglednica 8: Povprečne mesečne plače zaposlenih v družbah, po občinah.....	13
Preglednica 9: Dodana vrednost, izguba na substanci in neto dodana vrednost družb, po področjih dejavnosti.....	14
Preglednica 10: Dodana vrednost, izguba na substanci in neto dodana vrednost družb, po občinah .....	15
Preglednica 11: Poslovni izid družb, po področjih dejavnosti.....	16
Preglednica 12: Poslovni izid družb, po občinah .....	17
Preglednica 13: Sredstva in obveznosti do virov sredstev družb.....	18
Preglednica 14: Pomembnejši kazalniki poslovanja družb v obdobju od 2008 do 2012.....	19
<b>V. POSLOVNI IZID IN PREMOŽENJSKO FINANČNI POLOŽAJ ZADRUG</b> .....	20
Preglednica 15: Osnovni podatki o poslovanju zadrug, razvrščenih po velikosti .....	20
Preglednica 16: Osnovni podatki o poslovanju zadrug, po področjih dejavnosti.....	21

## I. UVOD

V informaciji sta predstavljena **poslovni izid in premoženjsko finančni položaj gospodarskih družb** (v nadaljevanju: družbe) **s področja Osrednjeslovenske regije v letu 2012**. Podlaga so podatki<sup>1</sup> iz letnih poročil za leto 2012, ki so jih družbe v skladu z Zakonom o gospodarskih družbah (ZGD-1)<sup>2</sup> za namen državne statistike predložile Agenciji Republike Slovenije za javnopravne evidence in storitve (v nadaljevanju: AJPEŠ) do 31. marca 2013.

Družbe so podatke iz letnih poročil za namen državne statistike oziroma zaradi spremljanja ekonomskih gibanj na različnih ravneh predložile na poenoteni obrazcih, ki jih je AJPEŠ predpisal z Navodilom o predložitvi letnih poročil in drugih podatkov gospodarskih družb, zadrug in samostojnih podjetnikov posameznikov<sup>3</sup>.

Banke, zavarovalnice, družbe za upravljanje ter nekatere druge finančne in investicijske družbe, ki ne poslujejo po kontnem načrtu za družbe, podatkov iz letnih poročil za državno statistiko ne predlagajo, ker zanje ni primerna predpisana vsebina podatkov iz letnih poročil na poenoteni obrazcih. Izvzeti so tudi podatki določenih družb<sup>4</sup>, zaradi katerih bi bil, glede na značilnosti njihovega poslovanja, zbirni prikaz poslovnega izida in premoženjsko finančnega položaja družb nerealen. V informaciji tudi ni podatkov o družbah, ki so v stečajnem ali likvidacijskem postopku.

**Pri presoji poslovanja družb v letu 2012 je potrebno upoštevati, da letna poročila družb, zavezanih k reviziji, še niso revidirana**, kar pomeni, da bodo lahko po opravljeni reviziji rezultati njihovega poslovanja drugačni kot so jih te družbe poročale na poenoteni obrazcih za namen državne statistike.

V tej informaciji je posebej v dodatku (IV poglavje) obravnavan tudi poslovni izid in premoženjsko finančni položaj zadrug v Osrednjeslovenski regiji v letu 2012.

Informacija o poslovanju gospodarskih družb v Republiki Sloveniji v letu 2012 je objavljena ločeno.

<sup>1</sup> Podatki, predloženi v evrih, so v informaciji prikazani v tisoč evrih.

<sup>2</sup> Uradni list RS, št. 65/09-UPB3, 83/09 Odl.US: U-I-165/08-10, Up-1772/08-14, Up-379/09-8, 33/11, 91/11, 100/11 Skl.US: U-I-311/11-5, 32/12, 57/12.

<sup>3</sup> Uradni list RS, št. 7/08, 8/09, 107/09 in 109/10.

<sup>4</sup> Iz obdelave podatkov iz letnih poročil družb, predloženih na poenoteni obrazcih, so izvzeti podatki o poslovanju Slovenske odškodninske družbe in Kapitalne družbe pokojninskega in invalidskega zavarovanja.

V letu 2012 se je:

- **Fizični obseg industrijske proizvodnje**<sup>5</sup> zmanjšal za 0,5 %, medtem ko se je v letu 2011 povečal za 2,7 %. Padec fizičnega obsega industrijske proizvodnje v letu 2012 (za 0,5 %) je bil manjši kot v letu 2009 (za 16,9 %) in manjši kot v letu 2008 (za 1,5 %).
- **Cene industrijskih izdelkov** pri proizvajalcih so se povečale za 1,0 %, kar je najmanj v zadnjih treh letih (največ v letu 2011 za 3,8 %).
- V letu 2012 je bila **vrednost izvoza** 20.883.707 tisoč evrov, **vrednost uvoza** pa 22.051.478 tisoč evrov. Izvoz je bil v primerjavi z letom 2011 večji le za 0,3 %, uvoz pa manjši za 1,8 %. Pokritost uvoza z izvozom se je izboljšala, v letu 2012 je znašala 94,7 %, v letu 2011 pa 92,4 %.
- **Povprečna temeljna obrestna mera** se je povečala, v letu 2012 je bila 2,63 %, v letu 2011 pa 2,03 %<sup>6</sup>.
- **Cene življenjskih potrebščin** so se v letu 2012 povečale za 2,6 %<sup>7</sup>, kar je največ v zadnjih štirih letih.

<sup>5</sup> Vir podatkov o rasti cen, o obsegu industrijske proizvodnje – začasni podatek in o zunanjetrgovinski menjavi je Statistični urad Republike Slovenije.

<sup>6</sup> Vir podatkov: Bilten Banke Slovenije, januar 2013, letnik XXII, številka 1, str. II-28.

<sup>7</sup> Podatek o rasti cen življenjskih potrebščin se nanaša na povečanje teh cen v obdobju januar – december 2012 v primerjavi z obdobjem jan. – dec.2011.

## II. OSNOVNI STATISTIČNI PODATKI O OSREDNJESLOVENSKI REGIJI NA DAN 31.12.2012

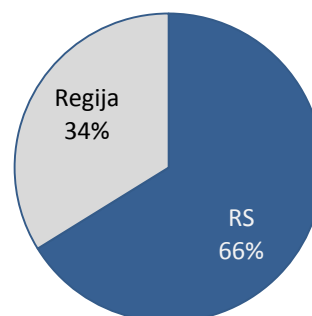
Osrednjeslovenska regija je **med dvanajstimi statističnimi** regijami<sup>8</sup> v Sloveniji najbolj razvita. V letu 2012 je bilo v tej regiji 44,3 % vseh družb, ki so imele 37,5 % vseh zaposlenih in ustvarile 47,3 % vseh prihodkov.

Osrednjeslovensko regijo sestavlja 26 občin: Borovnica, Brezovica, Dobropolje, Dobrova - Polhov Gradec, Dol pri Ljubljani, Domžale, Grosuplje, Horjul, Ig, Ivančna Gorica, Kamnik, Komenda, Litija, Mestna občina Ljubljana, Logatec, Log-Dragomer, Lukovica, Medvode, Mengeš, Moravče, Škofljica, Šmartno pri Litiji, Trzin, Velike Lašče, Vodice in Vrhnika.

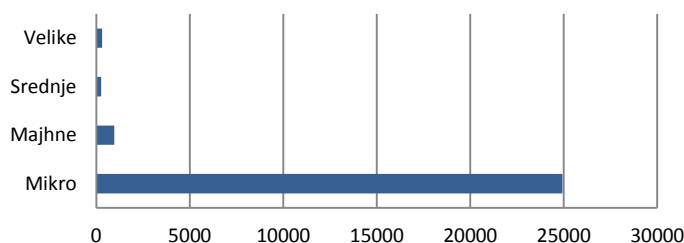
### Število poslovnih subjektov v regiji

<b>57.591</b>	<b>Skupaj</b>
28.902	Gospodarskih družb
19.736	Samostojnih podjetnikov
5.876	Društev
2.323	Pravnih oseb zaseb. prava
677	Pravnih oseb javnega prava
77	Zadruge

### Delež števila poslovnih sub. regije v RS



### Št. gospodarskih družb v regiji po velikosti



	Mikro	Majhne	Srednje	Velike
■ Št. podjetij	24938	969	269	307

### Statistični vzorec: 26.483 družb (vrednosti prikazane v 000 EUR)

Št. zaposlenih:	163.037
Prihodki:	37.274.615
Čisti prihodki od prodaje:	35.617.656
Neto čisti dobiček:	245.780
Neto dodana vrednost:	6.849.633
Vrednost aktive:	45.477.712

V Osrednjeslovenski regiji je **med občinami** najbolj razvita Mestna občina Ljubljana, v kateri je bilo v letu 2012 71,5 % vseh družb regije, ki so imele 78,6 % vseh zaposlenih, ustvarile 84,6 vseh prihodkov in 81,9 % neto dodane vrednosti.

<sup>8</sup> Uredba 1059/2003/ES o oblikovanju skupne klasifikacije statističnih teritorialnih enot (NUTS: Uradni list L, št. 154 z dne 21.6.2003, z vsemi spremembami).

Uredbo dopolnjuje Uredba o standardni klasifikaciji teritorialnih enot, Uradni list RS, št. 9/2007.

### III. POVZETEK

Podatke iz letnih poročil za leto 2012 je AJPEŠ v Osrednjeslovenski regiji predložilo 26.483 družb, kar je 3,1 % več od števila družb, ki so predložile podatke iz letnih poročil za leto 2011.

Družbe Osrednjeslovenske regije, ki so poslovale v letu 2012, so v primerjavi z letom 2011 poslabšale rezultate poslovanja, vendar manj kot družbe na ravni celotne države. Po pokritju vseh odhodkov ter davka od dobička so izkazale neto čisti dobiček v višini 245.780 tisoč evrov, ki je pomenil le še dobro polovico neto čistega dobička iz leta 2011 (družbe v Republiki Sloveniji so skupno dosegle le za dobro tretjino neto čistega dobička iz leta 2011). Pri tem so družbe s pozitivnim poslovnim izidom čisti dobiček povečale za 21.152 tisoč evrov ali 1,7 %, medtem ko so družbe z negativnim poslovnim izidom čisto izgubo povečale za kar 211.819 tisoč evrov ali 26,3 %. Znesek čiste izgube v letu 2012 v višini 1.017.152 tisoč evrov je bil tudi za 2 % višji od zneska čiste izgube družb, izkazanih v letnih poročilih za leto 2011 (994.825 tisoč evrov), v katerih so bile zajete tudi izgube družb, nad katerimi je bil v letu 2012 uveden stečajni postopek in zato niso predložile letnih poročil za leto 2012.

Pomembnejši podatki iz letnih poročil družb Osrednjeslovenske regije za leta 2010, 2011 in 2012 so prikazani v naslednji preglednici:

POSTAVKE POSLOVNEGA IZIDA	Znesek v tisoč EUR			
	Letno poročilo za leto 2012		Letno poročilo za leto 2011	
	2012	2011*	2011**	2010
<b>Število družb</b>	26.483	26.483	25.692	25.692
<b>Štvalo zaposlenih</b>	163.037	161.690	164.854	163.764
<b>Prihodki</b>	37.274.615	36.040.421	36.170.868	33.251.554
<b>Odhodki</b>	36.817.047	35.366.156	35.663.290	32.683.628
<b>Neto celotni dobiček</b>	457.568	674.265	507.578	567.926
<b>Čisti dobiček</b>	1.262.931	1.241.779	1.262.325	1.236.351
<b>Čista izguba</b>	1.017.152	805.333	994.825	890.337
<b>Neto čisti dobiček</b>	245.780	436.446	267.499	346.013

Opomba: \* Podatki za leto 2011 iz letnih poročil za leto 2012  
 \*\* Podatki za leto 2011 iz letnih poročil za leto 2011

**V nadaljevanju predstavljamo povzetek podatkov družb Osrednjeslovenske regije iz izkaza poslovnega izida za leto 2012 po občinah in v primerjavi z letom 2011.**

Družbe Osrednjeslovenske regije so imele v letu 2012 163.037 **zaposlenih**, kar je 0,8 % več kot v letu 2011 oziroma 37,5 % vseh zaposlenih v gospodarskih družbah na območju Republike Slovenije. Največ zaposlenih so imele družbe v Mestni občini Ljubljana (128.115 zaposlenih), sledile so jim družbe v občini Domžale (5.371 zaposlenih) in družbe v občini Trzin (4.683 zaposlenih).

Družbe Osrednjeslovenske regije so v letu 2012 ustvarile 37.274.615 tisoč evrov **prihodkov**, kar je 3,4% več kot leta 2011. Doseženi prihodki so predstavljali 47,3 % ustvarjenih prihodkov vseh gospodarskih družb Republike Slovenije. Družbe so ugotovile 36.817.047 tisoč evrov **odhodkov**, kar je 4,1% več kot leto poprej. Doseženi odhodki so predstavljali 47,2 % ustvarjenih odhodkov vseh gospodarskih družb Republike Slovenije.

Družbe so ustvarile 1.262.931 tisoč evrov **čistega dobička** in 1.017.152 tisoč evrov **čiste izgube**. Čisti dobiček se je v primerjavi z letom 2011 povečal za 1,7 %, čista izguba pa kar za 26,3 %.

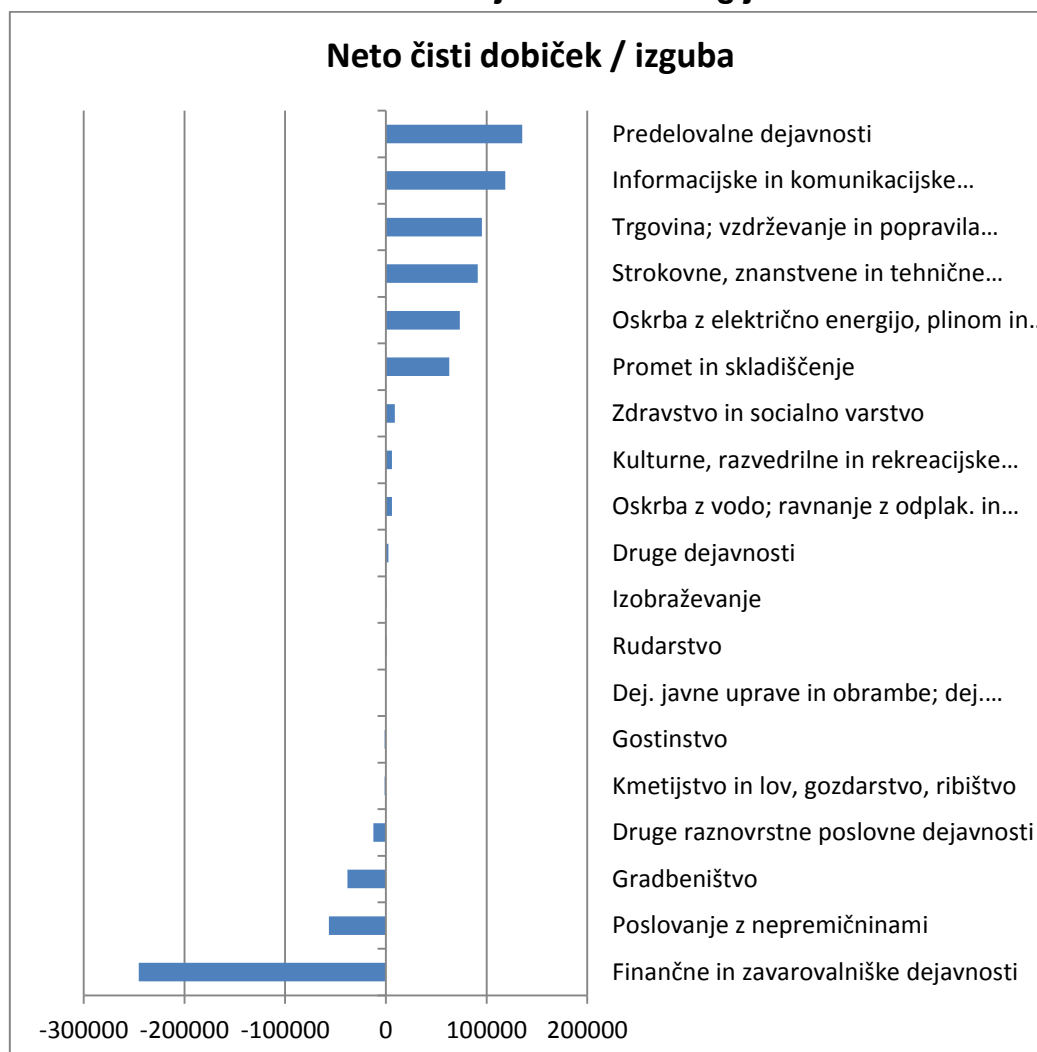
Leto 2012 so družbe zaključile z **neto čistim dobičkom**, ki je znašal 245.780 tisoč evrov, kar je 43,7 % manj kot v letu 2011. Neto čisti dobiček družb Osrednjeslovenske regije je predstavljal kar 73,9 % neto čistega dobička vseh gospodarskih družb RS v letu 2012. Neto čisti dobiček je v Osrednjeslovenski regiji izkazalo **23 občin**, medtem ko so **3 občine** izkazale neto čisto izgubo (Borovnica, Kamnik, Dobropolje). K neto čistemu dobičku 245.780 tisoč evrov je največ prispevala Mestna občina Ljubljana in sicer 135.057 tisoč evrov oziroma 55 % neto čistega dobička, največjo neto čisto izgubo pa je zabeležila občina Dobropolje in sicer -4.450 tisoč evrov.

V letu 2012 je **neto čisti dobiček** izkazalo dvanajst **področij dejavnosti** (v letu 2011 je neto čisti dobiček izkazalo 15 področij dejavnosti). Najvišji neto čisti dobiček, 135.257 tisoč evrov, so dosegle družbe iz področja *predelovalnih dejavnosti*. V to dejavnost je uvrščenih 2.193 družb, ki so izkazale 203.843 tisoč evrov čistega dobička oz. 4,9 % manj kot v letu 2011 ter 68.586 čiste izgube oz. 22,8 % več kot v letu 2011. Sledile so jim družbe *informacijske in komunikacijske dejavnosti* s 118.602 tisoč evri neto čistega dobička ter družbe s področja *trgovina; vzdrževanje in popravila motornih vozil* s 95.314 tisoč evri neto čistega dobička. V predhodnem letu so najvišji neto čisti dobiček izkazale družbe s področja *trgovina; vzdrževanje in popravila motornih vozil* in sicer 191.646 tisoč evrov neto čistega dobička, sledile so jim družbe s področja predelovalnih dejavnosti s 158.465 tisoč evri neto čistega

dobička in družbe s področja *oskrbe z električno energijo, plinom in paro* z 79.122 tisoč evri neto čistega dobička.

Najvišjo **neto čisto izgubo** v višini -245.373 tisoč evrov so ponovno izkazale družbe s področja *finančne in zavarovalniške dejavnosti*, ki so neto čisto izgubo glede na leto poprej povečale za 136,8%. V tej dejavnosti je v letu 2012 poslovalo 630 družb, od katerih je 355 družb izkazalo čisti dobiček v višini 74.289 tisoč evrov, kar pomeni glede na leto 2011 zmanjšanje za 27,9 %, medtem ko je 255 družb izkazalo čisto izgubo v višini 319.662 tisoč evrov oz. izgubo glede na leto 2011 povečalo za 54,7 %. Enako kot v letu 2011 jim sledijo družbe s področja *poslovanja z nepremičninami*, ki so neto čisto izgubo v višini -56.558 tisoč evrov glede na predhodno leto povečale za 15% ter družbe s področja *gradbeništva*, ki so neto čisto izgubo -38.294 tisoč evrov glede na predhodno leto uspele zmanjšati za 17%.

**Graf 1: Izkazani neto čisti dobiček ali neto čista izguba po področjih dejavnosti družb osrednjeslovenske regije**





#### IV. PREGLED PODATKOV O POSLOVANJU DRUŽB OSREDNJESLOVENSKE REGIJE

**Preglednica 1: Osnovni podatki o poslovanju družb, po občinah**

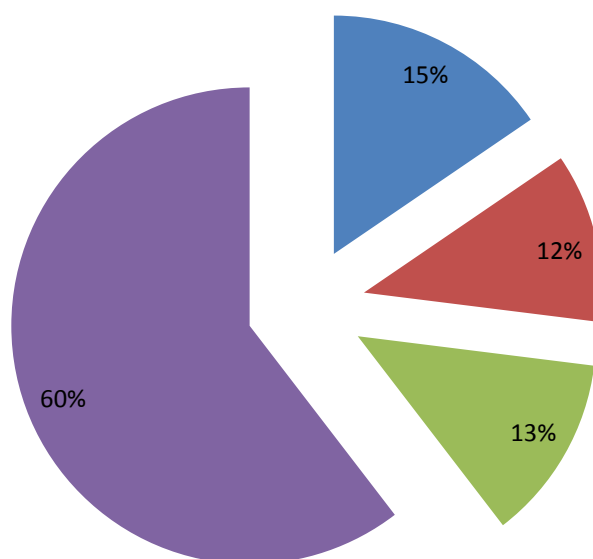
OBČINE		DRUŽBE		ZAPOSLENI		ČISTI PRIHODKI OD PRODAJE		VREDNOST AKTIVE NA DAN 31.12.2012	
šifra občine	naziv	število	delež v %	število	delež v %	znesek v tisoč EUR	delež v %	znesek v tisoč EUR	delež v %
<b>SKUPAJ</b>		<b>26.483</b>	<b>100,0</b>	<b>163.037</b>	<b>100,0</b>	<b>35.617.656</b>	<b>100,0</b>	<b>45.477.712</b>	<b>100,0</b>
061	LJUBLJANA	18.932	71,5	128.115	78,6	30.071.443	84,4	39.355.140	86,5
023	DOMŽALE	1.158	4,4	5.371	3,3	898.118	2,5	1.132.523	2,5
043	KAMNIK	770	2,9	3.309	2,0	393.602	1,1	494.178	1,1
032	GROSUPLJE	662	2,5	3.013	1,8	420.340	1,2	394.896	0,9
186	TRZIN	620	2,3	4.683	2,9	847.361	2,4	764.796	1,7
071	MEDVODE	527	2,0	1.924	1,2	316.902	0,9	514.019	1,1
140	VRHNIKA	442	1,7	1.391	0,9	228.444	0,6	197.150	0,4
008	BREZOVICA	395	1,5	1.242	0,8	161.833	0,5	147.900	0,3
123	ŠKOF LJICA	340	1,3	1.165	0,7	176.689	0,5	183.117	0,4
064	LOGATEC	312	1,2	1.791	1,1	296.535	0,8	247.026	0,5
039	IVANČNA GORICA	299	1,1	2.047	1,3	223.150	0,6	307.129	0,7
060	LITJA	278	1,0	1.097	0,7	118.688	0,3	123.967	0,3
072	MENGEŠ	261	1,0	938	0,6	153.147	0,4	209.581	0,5
021	DOBROVA-POLHOV GRADEC	203	0,8	651	0,4	84.022	0,2	79.446	0,2
164	KOMENDA	189	0,7	1.677	1,0	417.677	1,2	406.364	0,9
037	IG	189	0,7	406	0,2	47.775	0,1	51.730	0,1
022	DOL PRI LJUBLJANI	165	0,6	583	0,4	160.685	0,5	137.410	0,3
208	LOG-DRAGOMER	135	0,5	217	0,1	17.050	0,0	30.181	0,1
138	VODICE	133	0,5	327	0,2	46.391	0,1	46.496	0,1
134	VELIKE LAŠČE	95	0,4	201	0,1	23.171	0,1	22.425	0,0
068	LUKOVICA	81	0,3	975	0,6	306.266	0,9	411.787	0,9
005	BOROVNICA	69	0,3	374	0,2	46.958	0,1	46.615	0,1
162	HORJUL	64	0,2	531	0,3	45.671	0,1	62.066	0,1
194	ŠMARTNO PRI LITJI	63	0,2	421	0,3	49.343	0,1	46.430	0,1
020	DOBREPOLJE	51	0,2	295	0,2	31.831	0,1	29.393	0,1
077	MORAVČE	50	0,2	292	0,2	34.564	0,1	35.949	0,1

**Preglednica 2: Osnovni podatki o poslovanju družb, razvrščenih po velikosti**

TEMELJNI PODATKI  VELIKOST DRUŽB	DRUŽBE		ZAPOSLENI		ČISTI PRIHODKI OD PRODAJE		VREDNOST AKTIVE NA DAN 31.12.2012	
	število	delež v %	število	delež v %	znesek v tisoč EUR	delež v %	znesek v tisoč EUR	delež v %
<b>SKUPAJ</b>	<b>26.483</b>	<b>100,0</b>	<b>163.037</b>	<b>100,0</b>	<b>35.617.656</b>	<b>100,0</b>	<b>45.477.712</b>	<b>100,0</b>
Mikro	24.938	94,2	46.333	28,4	5.510.696	15,5	10.854.046	23,9
Majhne	969	3,7	23.901	14,7	4.097.809	11,5	5.041.224	11,1
Srednje	269	1,0	24.844	15,2	4.487.350	12,6	4.205.411	9,2
Velike	307	1,2	67.960	41,7	21.521.801	60,4	25.377.032	55,8

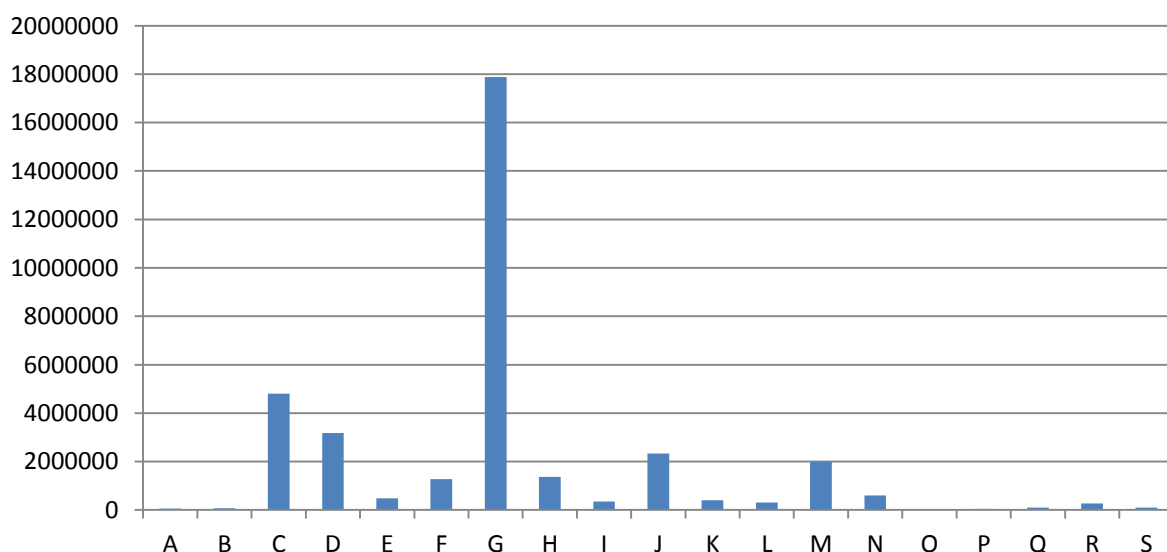
**Graf 2: Delež čistih prihodkov od prodaje glede na velikost družb**

■ Mikro ■ Majhne ■ Srednje ■ Velike



**Preglednica 3: Osnovni podatki o poslovanju družb, po področjih dejavnosti**

TEMELJNI PODATKI  PODROČJA DEJAVNOSTI	DRUŽBE		ZAPOSLENI		ČISTI PRIHODKI OD PRODAJE		VREDNOST AKTIVE NA DAN 31.12.2012	
	število	delež v %	število	delež v %	znesek v tisoč EUR	delež v %	znesek v tisoč EUR	delež v %
<b>SKUPAJ</b>	<b>26.483</b>	<b>100,0</b>	<b>163.037</b>	<b>100,0</b>	<b>35.617.656</b>	<b>100,0</b>	<b>45.477.712</b>	<b>100,0</b>
A Kmetijstvo in lov, gozdarstvo, ribištvo	95	0,4	431	0,3	52.006	0,1	99.718	0,2
B Rudarstvo	21	0,1	355	0,2	77.476	0,2	122.324	0,3
C Predelovalne dejavnosti	2.193	8,3	32.391	19,9	4.807.219	13,5	5.290.206	11,6
D Oskrba z električno energijo, plinom in paro	167	0,6	2.382	1,5	3.176.753	8,9	3.398.117	7,5
E Oskrba z vodo; ravnanje z odpadki in odpadki; saniranje okolja	105	0,4	2.912	1,8	479.748	1,3	522.024	1,1
F Gradbeništvo	2.978	11,2	11.870	7,3	1.271.261	3,6	2.530.712	5,6
G Trgovina; vzdrževanje in popravila motornih vozil	6.404	24,2	48.891	30,0	17.879.166	50,2	11.203.035	24,6
H Promet in skladiščenje	912	3,4	11.062	6,8	1.361.892	3,8	2.062.389	4,5
I Gostinstvo	1.048	4,0	5.359	3,3	350.338	1,0	498.016	1,1
J Informacijske in komunikacijske dejavnosti	1.809	6,8	12.940	7,9	2.336.436	6,6	3.476.307	7,6
K Finančne in zavarovalniške dejavnosti	630	2,4	2.180	1,3	406.700	1,1	7.508.818	16,5
L Poslovanje z nepremičninami	1.030	3,9	1.612	1,0	313.638	0,9	2.744.751	6,0
M Strokovne, znanstvene in tehnične dejavnosti	6.654	25,1	15.054	9,2	1.983.594	5,6	4.973.629	10,9
N Druge raznovrstne poslovne dejavnosti	901	3,4	11.646	7,1	599.739	1,7	486.914	1,1
O Dejavnost javne uprave in obrambe; dejavnost obvezne socialne varnosti	3	0,0	21	0,0	3.897	0,0	592	0,0
P Izobraževanje	377	1,4	630	0,4	44.702	0,1	53.427	0,1
Q Zdravstvo in socialno varstvo	413	1,6	1.288	0,8	99.758	0,3	210.273	0,5
R Kulturne, razvedrilne in rekreacijske dejavnosti	316	1,2	465	0,3	272.222	0,8	183.605	0,4
S Druge dejavnosti	427	1,6	1.548	0,9	101.111	0,3	112.855	0,2

**Graf 3: Čisti prihodki od prodaje po področjih dejavnosti družb**


**Preglednica 4: Poslovni izid družb po stopnjah**

PRIHODKI OZIROMA ODHODKI	PRIHODKI		ODHODKI		RAZLIKA
	znesek v tisoč EUR	delež v %	znesek v tisoč EUR	delež v %	znesek v tisoč EUR
<b>SKUPAJ</b>	<b>37.274.615</b>	<b>100,0</b>	<b>36.817.047</b>	<b>100,0</b>	<b>457.568</b>
Poslovni	36.253.039	97,3	35.273.032	95,8	<b>980.007</b>
Finančni	848.531	2,3	1.484.874	4,0	<b>-636.343</b>
Drugi	173.045	0,4	59.141	0,2	<b>113.904</b>

**Preglednica 5: Pomembnejše postavke poslovnega izida družb Osrednjeslovenske regije in delež v rezultatu na ravni države**

POSTAVKE POSLOVNEGA IZIDA	REGIJA			SLOVENIJA	
	Znesek v tisoč EUR		Indeks	Znesek v tisoč EUR	Delež regije v rezultatu Slovenije (v %)
	2012	2011	$\frac{2012}{2011}$	2012	2012
Prihodki	37.274.615	36.040.421	103,4	78.773.504	47,3
Odhodki	36.817.047	35.366.156	104,1	78.011.666	47,2
Dodana vrednost	6.940.958	6.960.622	99,7	16.720.493	41,5
Izguba na substanci	91.325	72.039	126,8	185.847	49,1
Neto dodana vrednost	6.849.633	6.888.583	99,4	16.534.646	41,4
Davek iz dobička	177.856	258.784	68,7	370.742	48,0
Čisti dobiček	1.262.931	1.241.779	101,7	2.654.444	47,6
Čista izguba	1.017.152	805.333	126,3	2.322.063	43,8
Neto čisti dobiček + Neto čista izguba -	245.780	436.446	56,3	332.381	73,9

**Preglednica 6: Prihodki družb**

PRIHODKI	Znesek v tisoč EUR		Indeks	Delež v %	
	2012	2011	2012/2011	2012	2011
<b>SKUPAJ</b>	<b>37.274.615</b>	<b>36.040.421</b>	<b>103,4</b>	<b>100,0</b>	<b>100,0</b>
<b>I. POSLOVNI PRIHODKI</b>	36.253.039	34.930.457	<b>103,8</b>	97,2	96,8
1. Čisti prihodki od prodaje na domačem trgu	26.407.144	26.349.169	<b>100,2</b>	70,8	73,1
2. Čisti prihodki od prodaje na trgu EU	5.465.764	4.689.034	<b>116,6</b>	14,7	13,0
3. Čisti prihodki od prodaje na trgu izven EU	3.744.747	3.292.489	<b>113,7</b>	10,0	9,1
4. Sprememba vrednosti zalog proizvodov in nedokončane proizvodnje	66.859	64.419	<b>103,8</b>	0,2	0,2
5. Usredstveni lastni proizvodi in lastne storitve	67.835	52.092	<b>130,2</b>	0,2	0,1
6. Drugi poslovni prihodki	500.689	483.253	<b>103,6</b>	1,3	1,3
<b>II. FINANČNI PRIHODKI</b>	848.531	978.105	<b>86,8</b>	2,3	2,8
1. Finančni prihodki iz deležev	312.594	358.658	<b>87,2</b>	0,8	1,0
2. Finančni prihodki iz danih posojil	371.237	418.935	<b>88,6</b>	1,0	1,2
3. Finančni prihodki iz poslovnih terjatev	164.699	200.512	<b>82,1</b>	0,4	0,6
<b>III. DRUGI PRIHODKI</b>	173.045	131.859	<b>131,2</b>	0,5	0,4

**Preglednica 7: Odhodki družb**

ODHODKI	Znesek v tisoč EUR		Indeks	Delež v %	
	2012	2011	2012/2011	2012	2011
<b>ODHODKI SKUPAJ</b>	<b>36.817.047</b>	<b>35.366.157</b>	<b>104,1</b>	<b>100,0</b>	<b>100,0</b>
<b>I. POSLOVNI ODHODKI</b>	<b>35.273.032</b>	<b>33.822.564</b>	<b>104,3</b>	<b>95,8</b>	<b>95,6</b>
1. Stroški blaga, materiala in storitev	29.005.079	27.686.224	<b>104,8</b>	78,8	78,3
2. Stroški dela	4.157.268	4.111.795	<b>101,1</b>	11,2	11,6
- stroški plač	3.031.613	3.013.211	<b>100,6</b>	8,2	8,5
- stroški pokojninskih in drugih zavarovanj	560.259	557.319	<b>100,5</b>	1,5	1,6
- drugi stroški dela	565.396	541.265	<b>104,5</b>	1,5	1,5
3. Odpisi vrednosti	1.712.358	1.668.895	<b>102,6</b>	4,7	4,7
4. Drugi poslovni odhodki	398.327	355.650	<b>112,0</b>	1,1	1,0
<b>II. FINANČNI ODHODKI</b>	<b>1.484.874</b>	<b>1.473.992</b>	<b>100,7</b>	<b>4,0</b>	<b>4,2</b>
1. Finančni odhodki iz oslabitve in odpisov finančnih naložb	608.488	488.938	<b>124,5</b>	1,7	1,4
2. Finančni odhodki iz finančnih obveznosti	717.672	794.753	<b>90,3</b>	1,9	2,2
3. Finančni odhodki iz poslovnih obveznosti	158.714	190.300	<b>83,4</b>	0,4	0,5
<b>III. DRUGI ODHODKI</b>	<b>59.141</b>	<b>69.600</b>	<b>85,0</b>	<b>0,2</b>	<b>0,2</b>

**Preglednica 8: Povprečne mesečne plače zaposlenih v družbah, po občinah**

OBČINA		POVPREČNA PLAČA v letu 2012
šifra občine	naziv	znesek v EUR
022	DOL PRI LJUBLJANI	1.734
068	LUKOVICA	1.632
164	KOMENDA	1.611
061	LJUBLJANA	1.592
162	HORJUL	1.505
186	TRZIN	1.485
023	DOMŽALE	1.443
072	MENGEŠ	1.409
071	MEDVODE	1.408
032	GROSUPLJE	1.395
064	LOGATEC	1.386
008	BREZOVICA	1.365
021	DOBROVA-POLHOV GRADEC	1.355
039	IVANČNA GORICA	1.344
043	KAMNIK	1.313
077	MORAVČE	1.287
123	ŠKOFLJICA	1.274
140	VRHNIKA	1.269
020	DOBREPOLJE	1.241
037	IG	1.206
194	ŠMARTNO PRI LITIJI	1.162
138	VODICE	1.141
060	LITIJA	1.138
134	VELIKE LAŠČE	1.136
005	BOROVNICA	1.059
208	LOG-DRAGOMER	1.053
<b>REGIJA</b>		<b>1.550</b>

**Preglednica 9: Dodana vrednost, izguba na substanci in neto dodana vrednost družb, po področjih dejavnosti**

PODROČJA DEJAVNOSTI	DODANA VREDNOST				IZGUBA NA SUBSTANCI				NETO DODANA VREDNOST v tisoč EUR
	število družb	znesek v tisoč EUR	delež v %	indeks <u>2012</u> 2011	število družb	znesek v tisoč EUR	delež v %	indeks <u>2012</u> 2011	
<b>SKUPAJ</b>	<b>19.632</b>	<b>6.940.958</b>	<b>100,0</b>	<b>99,7</b>	<b>5.580</b>	<b>91.325</b>	<b>100,0</b>	<b>126,8</b>	<b>6.849.633</b>
A Kmetijstvo in lov, gozdarstvo, ribištvo	65	13.563	0,2	108,7	24	146	0,2	399,0	13.416
B Rudarstvo	15	21.202	0,3	99,8	6	71	0,1	31,1	21.131
C Predelovalne dejavnosti	1.847	1.361.099	19,6	106,3	279	8.427	9,2	204,5	1.352.673
D Oskrba z električno energijo, plinom in paro	84	265.145	3,8	103,1	72	859	0,9	258,1	264.285
E Oskrba z vodo; ravnanje z odpadki; saniranje okolja	82	105.380	1,5	95,1	20	92	0,1	75,7	105.288
F Gradbeništvo	2.123	322.620	4,6	97,9	592	10.625	11,6	173,1	311.995
G Trgovina; vzdrževanje in popravila motornih vozil	4.668	1.909.885	27,5	94,9	1.424	20.371	22,3	142,5	1.889.514
H Promet in skladiščenje	716	472.409	6,8	106,6	137	2.825	3,1	422,6	469.584
I Gostinstvo	763	124.616	1,8	94,6	213	1.595	1,7	142,2	123.021
J Informacijske in komunikacijske dejavnosti	1.420	934.462	13,5	100,4	343	4.073	4,5	66,9	930.388
K Finančne in zavarovalniške dejavnosti	370	199.216	2,9	91,5	238	8.857	9,7	63,7	190.359
L Poslovanje z nepremičninami	691	162.569	2,3	115,3	300	8.032	8,8	169,4	154.538
M Strokovne, znanstvene in tehnične dejavnosti	4.910	669.919	9,7	94,4	1.472	20.525	22,5	126,9	649.394
N Druge raznovrstne poslovne dejavnosti	707	233.853	3,4	105,0	163	1.796	2,0	104,0	232.057
O Dejavnost javne uprave in obrambe; dejavnost obvezne socialne varnosti	3	211	0,0	20,7	0	0	0,0		211
P Izobraževanje	272	17.038	0,2	97,3	84	311	0,3	101,3	16.727
Q Zdravstvo in socialno varstvo	348	54.135	0,8	107,6	55	639	0,7	527,3	53.496
R Kulturne, razvedrilne in rekreacijske dejavnosti	215	33.466	0,5	104,9	85	1.729	1,9	106,3	31.737
S Druge dejavnosti	333	40.171	0,6	101,0	73	353	0,4	125,4	39.818



**Preglednica 10: Dodana vrednost, izguba na substanci in neto dodana vrednost družb, po občinah**

OBČINE		DODANA VREDNOST		IZGUBA NA SUBSTANCI		NETO DODANA VREDNOST	ZAPOSLENI	NETO DODANA VREDNOST NA ZAPOSLENEGA
šifra občine	naziv	število družb	znesek v tisoč EUR	število družb	znesek v tisoč EUR	znesek v tisoč EUR	število	Znesek v tisoč EUR
<b>SKUPAJ</b>		<b>19.632</b>	<b>6.940.958</b>	<b>5.580</b>	<b>91.325</b>	<b>6.849.633</b>	<b>163.037</b>	<b>42,01</b>
068	LUKOVICA	64	51.187	13	26	51.161	975	52,45
022	DOL PRI LJUBLJANI	130	26.710	25	80	26.630	583	45,65
164	KOMENDA	154	75.640	25	65	75.575	1.677	45,06
061	LJUBLJANA	13.660	5.687.746	4.313	76.699	5.611.047	128.115	43,80
071	MEDVODE	406	76.313	88	305	76.008	1.924	39,50
162	HORJUL	56	20.517	7	28	20.489	531	38,59
186	TRZIN	494	185.281	104	7.252	178.029	4.683	38,01
072	MENGEŠ	206	35.339	44	226	35.113	938	37,42
023	DOMŽALE	915	198.550	203	1.764	196.786	5.371	36,64
064	LOGATEC	243	65.466	53	188	65.278	1.791	36,45
008	BREZOVICA	310	42.701	76	356	42.345	1.242	34,10
021	DOBROVA - POLHOV							
021	GRADEC	158	21.766	36	123	21.643	651	33,25
140	VRHNIKA	354	47.043	67	880	46.164	1.391	33,19
077	MORAVČE	41	9.643	8	22	9.620	292	32,91
194	ŠMARTNO PRI LITUJI	52	13.609	11	28	13.581	421	32,24
037	IG	148	13.329	33	247	13.082	406	32,22
123	ŠKOFLJICA	267	37.801	57	610	37.191	1.165	31,92
043	KAMNIK	590	104.942	131	899	104.043	3.309	31,44
039	IVANČNA GORICA	238	64.029	50	351	63.678	2.047	31,10
032	GROSUPLJE	527	93.979	116	499	93.480	3.013	31,03
138	VODICE	102	10.014	23	98	9.916	327	30,36
060	LITJA	227	32.780	42	308	32.472	1.097	29,59
005	BOROVNICA	56	10.367	13	41	10.326	374	27,63
134	VELIKE LAŠČE	83	5.272	10	120	5.152	201	25,64
208	LOG-DRAGOMER	108	5.221	26	99	5.122	217	23,59
020	DOBREPOLJE	43	5.712	6	10	5.702	295	19,32

**Preglednica 11: Poslovni izid družb, po področjih dejavnosti**

PODROČJA DEJAVNOSTI	ČISTI DOBIČEK				ČISTA IZGUBA				NETO ČISTI
	število družb	znesek v tisoč EUR	delež v %	indeks <u>2012</u> 2011	število družb	znesek v tisoč EUR	delež v %	indeks <u>2012</u> 2011	DOBIČEK +
									NETO ČISTA IZGUBA - v tisoč EUR
<b>SKUPAJ</b>	<b>15.795</b>	<b>1.262.931</b>	<b>100,0</b>	<b>101,7</b>	<b>9.451</b>	<b>1.017.152</b>	<b>100,0</b>	<b>126,3</b>	<b>245.780</b>
A Kmetijstvo in lov, gozdarstvo, ribištvo	42	1.654	0,1	121,4	48	3.086	0,3	90,3	-1.432
B Rudarstvo	11	1.288	0,1	69,9	10	619	0,1	70,6	669
C Predelovalne dejavnosti	1.458	203.843	16,1	95,1	666	68.586	6,7	122,8	135.257
D Oskrba z električno energijo, plinom in paro Oskrba z vodo; ravnanje z odplakami in odpadki;	67	76.901	6,1	96,0	89	3.542	0,4	362,5	73.359
E saniranje okolja	67	9.959	0,8	84,9	35	4.003	0,4	106,2	5.956
F Gradbeništvo	1.623	44.179	3,5	109,7	1.123	82.473	8,1	95,4	-38.294
G Trgovina; vzdrževanje in popravila motornih vozil	3.754	340.347	26,9	93,3	2.330	245.033	24,1	141,4	95.314
H Promet in skladiščenje	578	88.811	7,0	122,8	278	25.874	2,5	63,2	62.937
I Gostinstvo	513	12.571	1,0	89,2	470	13.813	1,4	138,5	-1.242
J Informacijske in komunikacijske dejavnosti	1.178	153.210	12,1	129,7	583	34.609	3,4	72,8	118.602
K Finančne in zavarovalniške dejavnosti	355	74.289	5,9	72,1	255	319.662	31,4	154,7	-245.373
L Poslovanje z nepremičninami	547	41.545	3,3	138,7	445	98.103	9,6	124,0	-56.558
M Strokovne, znanstvene in tehnične dejavnosti	4.159	169.867	13,5	117,7	2.229	78.735	7,7	113,9	91.132
N Druge raznovrstne poslovne dejavnosti	571	16.474	1,3	79,1	295	28.790	2,8	171,0	-12.316
O Dejavnost javne uprave in obrambe; dejavnost obvezne socialne varnosti	2	5	0,0	3,0	1	556	0,1	-	-551
P Izobraževanje	203	2.086	0,2	110,2	153	1.416	0,1	81,9	670
Q Zdravstvo in socialno varstvo	288	10.605	0,8	128,6	114	1.579	0,2	49,8	9.026
R Kulturne, razvedrilne in rekreacijske dejavnosti	149	10.856	0,9	109,8	153	4.854	0,5	131,6	6.002
S Druge dejavnosti	230	4.441	0,4	101,4	174	1.819	0,2	89,1	2.622

**Preglednica 12: Poslovni izid družb, po občinah**

OBČINE		ČISTI DOBIČEK 2012			ČISTA IZGUBA 2012			NETO ČISTI DOBIČEK (+)	
šifra občine	naziv	znesek v tisoč EUR	delež v %	indeks 2012 2011	znesek v tisoč EUR	delež v %	indeks 2012 2011	znesek v tisoč EUR	delež v %
<b>SKUPAJ</b>		<b>1.262.931</b>	<b>100,0</b>	<b>101,7</b>	<b>1.017.152</b>	<b>100,0</b>	<b>126,3</b>	<b>245.780</b>	<b>100,0</b>
061	LJUBLJANA	1.068.267	84,6	99,6	933.210	91,7	145,7	135.057	55,0
186	TRZIN	38.164	3,0	100,2	12.107	1,2	88,7	26.057	10,6
023	DOMŽALE	35.660	2,8	117,1	10.878	1,1	114,8	24.782	10,1
164	KOMENDA	13.293	1,1	171,7	1.442	0,1	45,9	11.851	4,8
068	LUKOVICA	6.942	0,5	1.473,9	222	0,0	0,3	6.720	2,7
022	DOL PRI LJUBLJANI	6.755	0,5	130,3	440	0,0	41,1	6.315	2,6
064	LOGATEC	8.794	0,7	102,9	2.659	0,3	122,4	6.135	2,5
071	MEDVODE	9.474	0,7	100,7	3.714	0,4	76,0	5.760	2,3
060	LITIJA	6.356	0,5	133,0	1.445	0,1	104,9	4.911	2,0
140	VRHNIKA	7.040	0,6	116,2	2.913	0,3	38,0	4.127	1,7
008	BREZOVICA	5.689	0,5	135,5	2.283	0,2	94,9	3.406	1,4
032	GROSUPLJE	8.188	0,6	76,5	5.435	0,5	39,7	2.753	1,1
021	DOBROVA-POLHOV GRADEC	3.200	0,3	99,6	562	0,1	59,9	2.638	1,1
123	ŠKOFLJICA	4.069	0,3	98,0	1.680	0,2	104,3	2.389	1,0
037	IG	2.058	0,2	127,3	315	0,0	50,6	1.743	0,7
194	ŠMARTNO PRI LITJI	1.584	0,1	147,6	322	0,0	33,8	1.262	0,5
162	HORJUL	5.846	0,5	138,4	4.752	0,5	263,4	1.094	0,4
138	VODICE	1.463	0,1	160,1	686	0,1	57,2	777	0,3
039	IVANČNA GORICA	5.686	0,5	143,4	4.921	0,5	153,3	765	0,3
072	MENGEŠ	8.693	0,7	136,8	8.045	0,8	308,9	648	0,3
077	MORAVČE	1.094	0,1	111,7	503	0,0	535,1	591	0,2
208	LOG-DRAGOMER	961	0,1	100,0	639	0,1	115,6	322	0,1
134	VELIKE LAŠČE	607	0,0	131,4	433	0,0	179,7	174	0,1
005	BOROVNICA	707	0,1	80,7	713	0,1	156,4	-6	0,0
043	KAMNIK	11.973	0,9	82,2	12.014	1,2	131,7	-41	0,0
020	DOBREPOLJE	368	0,0	68,1	4.819	0,5	228,3	-4.450	-1,8

**Preglednica 13: Sredstva in obveznosti do virov sredstev družb**

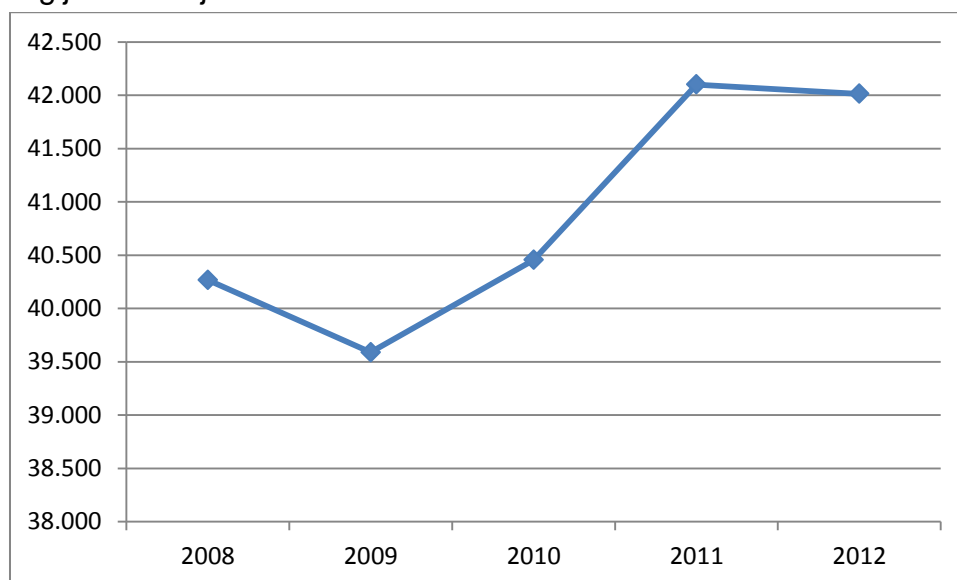
POSTAVKE SREDSTEV IN OBVEZNOSTI DO VIROV SREDSTEV	Znesek v tisoč EUR		Indeks	Delež v %	
	31.12.2012	31.12.2011	31.12.11=100	31.12.2012	31.12.2011
<b>I. SREDSTVA (A do C)</b>	<b>45.477.712</b>	<b>45.436.319</b>	<b>100,1</b>	<b>100,0</b>	<b>100,0</b>
A. Dolgoročna sredstva (1 do 6)	27.608.309	27.413.102	100,7	60,7	60,3
1. Neopredmetena sredstva in dolgoročne aktivne časovne razmejitve	1.256.618	1.209.577	103,9	2,8	2,7
2. Opredmetena osnovna sredstva	11.905.299	11.828.982	100,6	26,2	26,0
3. Naložbene nepremičnine	3.212.298	2.997.185	107,2	7,1	6,6
4. Dolgoročne finančne naložbe	10.331.678	10.470.270	98,7	22,7	23,0
5. Dolgoročne poslovne terjatve	655.522	625.102	104,9	1,4	1,4
6. Odložene terjatve za davek	246.894	281.986	87,6	0,5	0,6
B. Kratkoročna sredstva (1 do 5)	17.479.472	17.670.182	98,9	38,4	38,9
1. Sredstva (skupine za odtujitev) za prodajo	263.939	354.797	74,4	0,6	0,8
2. Zaloge	4.446.162	4.392.391	101,2	9,8	9,7
3. Kratkoročne finančne naložbe	4.165.698	4.218.789	98,7	9,1	9,3
4. Kratkoročne poslovne terjatve	7.137.676	7.130.299	100,1	15,7	15,7
5. Denarna sredstva	1.465.997	1.573.906	93,1	3,2	3,4
C. Kratkoročne aktivne časovne razmejitve	389.931	353.035	110,5	0,9	0,8
<b>II. OBVEZNOSTI DO VIROV SREDSTEV (A do E)</b>	<b>45.477.712</b>	<b>45.436.319</b>	<b>100,1</b>	<b>100,0</b>	<b>100,0</b>
A. Kapital (1 do 5 - 6 + 7 - 8)	16.657.063	16.636.101	100,1	36,6	36,6
1. Vpoklicani kapital	6.001.044	5.889.167	101,9	13,2	13,0
2. Kapitalske rezerve	4.744.720	4.651.174	102,0	10,4	10,2
3. Rezerve iz dobička	2.303.699	2.238.500	102,9	5,1	4,9
4. Presežek iz prevrednotenja	1.042.295	1.030.569	101,1	2,3	2,3
5. Preneseni čisti dobiček	3.706.913	3.585.463	103,4	8,1	7,9
6. Prenesena čista izguba	1.407.183	1.213.458	116,0	3,1	2,7
7. Čisti dobiček poslovnega leta	1.080.430	1.072.756	100,7	2,4	2,4
8. Čista izguba poslovnega leta	814.855	618.070	131,8	1,8	1,4
B. Rezervacije in dolgoročne pasivne časovne razmejitve	883.666	812.588	108,7	1,9	1,8
C. Dolgoročne obveznosti (1 do 3)	11.917.412	12.628.199	94,4	26,2	27,8
1. Dolgoročne finančne obveznosti	10.903.899	11.662.980	93,5	24,0	25,7
2. Dolgoročne poslovne obveznosti	849.032	765.456	110,9	1,9	1,7
3. Odložene obveznosti za davek	164.481	199.763	82,3	0,3	0,4
Č. Kratkoročne obveznosti (1 do 3)	15.397.200	14.725.094	104,6	33,9	32,4
1. Obveznosti, vključene v skupine za odtujitev	1.465	1.282	114,3	0,0	0,0
2. Kratkoročne finančne obveznosti	7.895.714	7.144.014	110,5	17,4	15,7
3. Kratkoročne poslovne obveznosti	7.500.021	7.579.798	98,9	16,5	16,7
D. Kratkoročne pasivne časovne razmejitve	622.371	634.337	98,1	1,4	1,4

### Preglednica 14: Pomembnejši kazalniki poslovanja družb v obdobju od 2008 do 2012

VRSTE KAZALNIKOV	2008	2009	2010	2011	2012
<b>I. KAZALNIKI FINANCIRANJA</b>					
1. Delež kapitala v virih sredstev, v %	35,60	35,70	36,40	36,20	36,60
2. Dolgoročna pokritost dolgoročnih sredstev in zalog	0,92	0,90	0,92	0,95	0,92
<b>II. KAZALNIKI GOSPODARNOSTI</b>					
1. Celotna gospodarnost	1,03	1,02	1,00	1,01	1,01
2. Gospodarnost poslovanja	1,04	1,03	1,03	1,03	1,03
3. Čista dobičkovnost prihodkov	0,03	0,01	0,00	0,01	0,01
<b>III. KAZALNIKI DONOSNOSTI</b>					
1. Čista donosnost sredstev	0,02	0,01	0,00	0,01	0,01
2. Čista donosnost kapitala	0,06	0,03	-0,01	0,02	0,02
<b>IV. KAZALNIKI PRODUKTIVNOSTI IN DOHODKOVNOSTI</b>					
1. Prihodki na zaposlenca, v EUR	211.609	188.570	202.355	219.411	228.626
2. Neto dodana vrednost na zaposlenca, v EUR	40.267	39.589	40.454	42.100	42.013
3. Čisti poslovni izid na zaposlenca, v EUR	5.483	2.528	-456	1.623	1.508
4. Povprečna mesečna plača na zaposlenca, v EUR	1.421	1.436	1.490	1.540	1.550

**Opomba:** kazalniki v preglednici so izračunani na podlagi podatkov iz letnih poročil na poenotenih obrazcih, ki so jih družbe predložile za posamezna leta. To pomeni, da se lahko podatki za leto 2011 razlikujejo od podatkov, ki so jih v poenotene obrazce za leto 2012 družbe vpisale v stolpec za predhodno leto.

Grafični prikaz neto dodane vrednosti na zaposlenega v EVR v Osrednjeslovenski regiji v obdobju od 2008 do 2012:



## V. POSLOVNI IZID IN PREMOŽENJSKO FINANČNI POLOŽAJ ZADRUG

Podatki iz letnih poročil zadrug so prikazani posebej, saj so zadruge podatke predložile na poenotenih obrazcih, ki se razlikujejo od obrazcev družb (izjema je obrazec Podatki iz izkaza poslovnega izida, ki je enak za družbe in zadruge).

Podatke iz letnih poročil je v Osrednjeslovenski regiji za leto 2012 AJPES predložilo 70 zadrug. Te zadruge so v letu 2012 imele 385 **zaposlenih** ali 11,9 % vseh zaposlenih v zadrugah na območju Slovenije.

Zadruge so v letu 2012 ustvarile 93.205 tisoč evrov **prihodkov** in 93.303 tisoč evrov **odhodkov** ter tako skupno izkazale **neto čisto izgubo** -202 tisoč evrov.

Največjo **neto čisto izgubo** -403 tisoč evrov so izkazale zadruge s področja *trgovine; vzdrževanja in popravila motornih vozil*. Sledile so jim zadruge s področja *strokovne, znanstvene in tehnične dejavnosti* s -101 tisoč evrov neto čiste izgube ter s področja *gradbeništva* z -89 tisoč evri neto izgube. Z neto čisto izgubo so v letu 2012 poslovale tudi zadruge iz dejavnosti *kmetijstva in lova, gozdarstva, ribištva; promet in skladiščenje; druge dejavnosti ter druge raznovrstne poslovne dejavnosti*.

Kljub splošno slabim rezultatom zadrug na področju Osrednjeslovenske regije, so kakor predhodno leto zadruge s področja *predelovalnih dejavnosti* ustvarile **neto čisti dobiček** in sicer 430 tisoč evrov. Z minimalnim neto čistim dobičkom so poslovale tudi zadruge s področij *poslovanja z nepremičninami, gostinstva, zdravstva in socialnega varstva ter informacijske in komunikacijske dejavnosti*.

**Preglednica 15: Osnovni podatki o poslovanju zadrug, razvrščenih po velikosti**

VELIKOST ZADRUG	ZADRUGE		ZAPOSLENI		PRIHODKI SKUPAJ		ODHODKI SKUPAJ		NETO ČISTI DOBIČEK/ IZGUBA		VREDNOST AKTIVE NA DAN 31.12.2012	
	število	delež v %	število	delež v %	znesek v tisoč EUR	delež v %	znesek v tisoč EUR	delež v %	znesek v tisoč EUR	delež v %	znesek v tisoč EUR	delež v %
<b>SKUPAJ</b>	<b>70</b>	<b>100,0</b>	<b>385</b>	<b>100,0</b>	<b>93.205</b>	<b>100,0</b>	<b>93.303</b>	<b>100,0</b>	<b>-202</b>	<b>100,0</b>	<b>300.974</b>	<b>100,0</b>
Mikro	61	87,1	84	21,8	34.596	37,1	34.333	36,8	191	-94,6	252.309	83,8
Majhne	7	10,0	188	48,8	32.281	34,6	32.675	35,0	-422	208,9	37.475	12,5
Srednje	2	2,9	113	29,4	26.328	28,3	26.295	28,2	29	-14,3	11.190	3,7
Velike	-	-	-	-	-	-	-	-	-	-	-	-

**Preglednica 16: Osnovni podatki o poslovanju zadrug, po področjih dejavnosti**

TEMELJNI PODATKI  PODROČJA DEJAVNOSTI	ZADRUGE		ZAPOSLENI		PRIHODKI SKUPAJ		ODHODKI SKUPAJ		NETO ČISTI DOBIČEK/ IZGUBA		VREDNOST AKTIVE NA DAN 31.12.2012	
	število	delež v %	število	delež v %	znesek v tisoč EUR	delež v %	znesek v tisoč EUR	delež v %	znesek v tisoč EUR	delež v %	znesek v tisoč EUR	delež v %
<b>SKUPAJ</b>	<b>70</b>	<b>100,0</b>	<b>385</b>	<b>100,0</b>	<b>93.205</b>	<b>100,0</b>	<b>93.303</b>	<b>100,0</b>	<b>-202</b>	<b>100,0</b>	<b>300.974</b>	<b>100,0</b>
A Kmetijstvo in lov, gozdarstvo, ribištvo	8	11,4	30	7,8	8.936	9,6	8.988	9,6	-56	27,7	4.270	1,4
B Rudarstvo	-	-	-	-	-	-	-	-	-	-	-	-
C Predelovalne dejavnosti	3	4,3	19	4,9	3.405	3,7	2.957	3,2	430	-212,9	2.142	0,7
D Oskrba z električno energijo, plinom in paro	-	-	-	-	-	-	-	-	-	-	-	-
E Oskrba z vodo; ravnanje z odpadki; saniranje okolja	-	-	-	-	-	-	-	-	-	-	-	-
F Gradbeništvo	5	7,1	5	1,3	1.010	1,1	1.098	1,2	-89	44,1	1.371	0,5
G Trgovina; vzdrževanje in popravila motornih vozil	18	25,7	288	74,8	70.842	76,0	71.195	76,3	-403	199,5	36.508	12,1
H Promet in skladiščenje	1	1,4	7	1,8	1.326	1,4	1.341	1,4	-15	7,4	871	0,3
I Gostinstvo	1	1,4	0	0,0	104	0,1	88	0,1	14	-6,9	520	0,2
J Informacijske in komunikacijske dejavnosti	1	1,4	0	0,0	94	0,1	93	0,1	1	-0,5	47	0,0
K Finančne in zavarovalniške dejavnosti	-	-	-	-	-	-	-	-	-	-	-	-
L Poslovanje z nepremičninami	16	22,9	12	3,1	884	0,9	858	0,9	22	-10,9	201.477	67,0
M Strokovne, znanstvene in tehnične dejavnosti	9	12,9	20	5,2	2.574	2,8	2.649	2,8	-101	50,0	50.250	16,7
N Druge raznovrstne poslovne dejavnosti	3	4,3	0	0,0	43	0,0	44	0,1	-1	0,5	219	0,1
O Dejavnost javne uprave in obrambe; dejavnost obvezne socialne varnosti	-	-	-	-	-	-	-	-	-	-	-	-
P Izobraževanje	1	1,4	0	0,0	0	0,0	0	0,0	0	0,0	0	0,0
Q Zdravstvo in socialno varstvo	2	2,9	1	0,3	61	0,1	59	0,1	3	-1,5	1.311	0,4
R Kulturne, razvedrilne in rekreacijske dejavnosti	-	-	-	-	-	-	-	-	-	-	-	-
S Druge dejavnosti	2	2,9	3	0,8	3.926	4,2	3.933	4,2	-7	3,5	1.988	0,6

**Agencija Republike Slovenije  
za javnopravne evidence in storitve**  
Izpostava Ljubljana

Cesta v Kleče 12  
1000 Ljubljana

---

**KONTAKT:**

[www.ajpes.si](http://www.ajpes.si)

[info@ajpes.si](mailto:info@ajpes.si)

T: (01) 583 33 17

F: (01) 583 33 61