



AJPES  
Agencija Republike  
Slovenije za javnopravne  
evidenice in storitve

## INFORMACIJA

# O POSLOVANJU GOSPODARSKIH DRUŽB IN ZADRUG V NOTRANJSKO-KRAŠKI REGIJI V LETU 2010

Postojna, maj 2011

# KAZALO

<b>I. UVOD</b> .....	<b>1</b>
<b>II. POVZETEK</b> .....	<b>3</b>
<b>III. REZULTATI POSLOVANJA DRUŽB</b> .....	<b>4</b>
<b>1. RAZVRSTITEV DRUŽB PO VELIKOSTI IN PO DEJAVNOSTI</b> .....	<b>7</b>
1.1 RAZVRSTITEV DRUŽB PO VELIKOSTI .....	7
1.2 RAZVRSTITEV DRUŽB PO DEJAVNOSTIH.....	8
<b>2. ZBIRNI REZULTATI POSLOVANJA DRUŽB</b> .....	<b>9</b>
2.1 PRIHODKI .....	9
2.2. ODHODKI .....	11
2.3. DODANA VREDNOST IN IZGUBA NA SUBSTANCI .....	12
2.4. ČISTI DOBIČEK IN ČISTA IZGUBA .....	13
<b>IV. SREDSTVA IN OBVEZNOSTI DO VIROV SREDSTEV</b> .....	<b>15</b>
1. SREDSTVA .....	15
2. OBVEZNOSTI DO VIROV SREDSTEV .....	15
3. STRUKTURA FINANCIRANJA .....	16
<b>V. POSLOVNI IZID IN PREMOŽENJSKO FINANČNI POLOŽAJ ZADRUG</b> .....	<b>17</b>
1. POSLOVNI IZID .....	17
2. SREDSTVA IN OBVEZNOSTI DO VIROV SREDSTEV .....	18
<b>VI. PRILOGE</b> .....	<b>19</b>
<i>Priloga 1: Podrobnejši pregled poslovanja v letu 2010</i> .....	20
<i>Priloga 2: Obseg in struktura posameznih vrst prihodkov</i> .....	21
<i>Priloga 3: Obseg in struktura prihodkov po vrstah v posameznih občinah Notranjsko-     kraške regije v letu 2010</i> .....	22
<i>Priloga 4: Obseg in struktura posameznih vrst odhodkov</i> .....	23
<i>Priloga 5: Obseg in struktura odhodkov po vrstah po občinah v letu 2010</i> .....	24
<i>Priloga 6: Rezultati poslovanja družb glede na velikost v letu 2010</i> .....	25
<i>Priloga 7: Razvrstitev družb po področjih dejavnosti v letu 2010</i> .....	26
<i>Priloga 8: Podrobnejši podatki o dodani vrednosti, izgubi na substanci in neto dodani     vrednosti po področjih dejavnosti v letu 2010</i> .....	27
<i>Priloga 9: Poslovni izid družb po področjih dejavnosti v let 2010</i> .....	28
<i>Priloga 10: Pomembnejše postavke poslovnega izida družb v letih od 2006 do 2010</i> ...	29
<i>Priloga 11: Pomembnejše postavke poslovnega izida družb v letih od 2006 do 2010</i> .....	30
<i>Priloga 12: Razvrstitev družb po občinah v letu 2010</i> .....	31

<i>Priloga 13: Podrobnejši podatki o dodani vrednosti, izgubi na substanci in neto dodani vrednosti po občinah v letu 2010.....</i>	<i>32</i>
<i>Priloga 14: Poslovni izid družb po občinah v letu 2010.....</i>	<i>33</i>
<i>Priloga 15: Obseg in struktura sredstev in obveznosti do virov sredstev družb Notranjsko-kraške regije .....</i>	<i>34</i>
<i>Priloga 16: Rezultati poslovanja zadrug glede na velikost v letu 2010.....</i>	<i>35</i>
<i>Priloga 17: Obseg in struktura posameznih vrst sredstev in obveznosti do virov sredstev zadrug.....</i>	<i>36</i>
<i>Priloga 18: Razvrstitev zadrug po področjih dejavnosti v letu 2010.....</i>	<i>37</i>

# I. UVOD

V tej informaciji sta predstavljena poslovni izid in premoženjsko finančni položaj gospodarskih družb (v nadaljevanju: družbe) in zadrug v Notranjsko–kraški regiji v letu 2010. Podlaga<sup>1</sup> so podatki iz letnih poročil za leto 2010, ki so jih družbe in zadrug v skladu z Zakonom o gospodarskih družbah (v nadaljevanju: ZGD)<sup>2</sup> za namen državne statistike predložile Agenciji Republike Slovenije za javnopravne evidence in storitve (v nadaljevanju: AJPES) do 31. marca 2011.

Družbe in zadrug so podatke iz letnih poročil za namen državne statistike oziroma zaradi spremljanja ekonomskih gibanj na različnih ravneh predložile na poenotenih obrazcih, ki jih je AJPES predpisala z Navodilom o predložitvi letnih poročil in drugih podatkov gospodarskih družb, zadrug in samostojnih podjetnikov posameznikov (v nadaljevanju: navodilo)<sup>3</sup>.

Z navodilom so za zadrug predpisani nekoliko drugačni poenoteni obrazci kot za družbe, zato jih v informaciji obravnavamo posebej.

Banke, zavarovalnice, družbe za upravljanje in nekatere druge finančne in investicijske družbe, ki ne poslujejo po kontnem načrtu za družbe, podatkov iz letnih poročil za državno statistiko ne predlagajo, ker zanje predpisana vsebina podatkov iz letnih poročil na poenotenih obrazcih ni primerna. V informaciji tudi ni podatkov o družbah, ki so v stečajnem ali likvidacijskem postopku.

Pri presoji poslovanja družb in zadrug v letu 2010 je treba upoštevati, da letna poročila družb in zadrug, zavezanih k reviziji, še niso revidirana, kar pomeni, da bodo po opravljeni reviziji rezultati njihovega poslovanja lahko tudi drugačni.

Na poslovne rezultate družb in zadrug so v letu 2010 vplivali tudi drugi dejavniki gospodarskih in finančnih gibanj.<sup>4</sup>

Obseg industrijske proizvodnje se je v letu 2010 povečal za 6,7 %, v letu 2009 se je zmanjšal za 16,9 %.

Cene industrijskih izdelkov pri proizvajalcih so se povečale za 2 %, v letu 2009 so se prvič v zadnjih petih letih zmanjšale za 0,4 %.

---

<sup>1</sup> Podatki, predloženi v evrih, so v tej informaciji prikazani v tisoč evrih, deleži pa so prikazani na eno decimalno mesto.

<sup>2</sup> Uradni list RS, št. 42/06 ( 60/06-popr), 26/07-ZSDU-B, 33/07-ZSReg-B, 67/07-ZTFI (100/07 popr.), 10/08, 68/08, 23/09 Odl.US: U-I-268/06-35, 42/09, 83/09 Odl.US: U-I-165/08-10, Up-1772/08-14, Up-379/09-8 in 33/2011.

<sup>3</sup> Uradni list RS, št. 7/08, 8/09, 107/09 in 109/10.

<sup>4</sup> Vir podatkov o rasti cen, o obsegu industrijske proizvodnje in o zunanjetrgovinski menjavi je Statistični urad Republike Slovenije.

V letu 2010 je bila vrednost izvoza 18.237.871 tisoč evrov, vrednost uvoza pa 19.638.439 tisoč evrov. Izvoz je bil v primerjavi z letom 2009 večji za 14 %, uvoz za 15 %. Pokritost uvoza z izvozom se je v letu 2010 poslabšala, vendar je bila višja kot v letu 2009 in je v letu 2010 znašala 92,9 %, v letu 2009 pa 94,1 %.

Povprečna temeljna obrestna mera v letu 2010 je bila 1,92 %, v letu 2009 pa 1,12 %.

Cene življenjskih potrebščin so se v letu 2010 povečale za 1,8 %<sup>5</sup>, v letu 2009 je bila 0,9%.

Informacija obsega poslovni izid in premoženjsko finančni rezultat gospodarskih družb in zadrug, ki poslujejo na območju šestih občin Notranjsko-kraške regije: Bloke, Cerknica, Ilirska Bistrica, Loška dolina, Pivka in Postojna.

---

<sup>5</sup> Podatek o rasti cen življenjskih potrebščin se nanaša na povečanje teh cen v obdobju januar – december 2009 v primerjavi z obdobjem januar – december 2008.

## II. POVZETEK

Podatke iz letnih poročil za leto 2010 je AJPES izpostavi Postojna predložilo 887 družb. Po velikosti družb je bilo 817 ali 92 % mikro, 42 ali 4,7 % majhnih, 17 ali 1,9 % srednjih in 11 ali 1,2 % velikih družb.

Družbe v Notranjsko – kraški regiji so leto zaključile z najslabšim poslovnim rezultatom v zadnjih petih letih in so:

- **Zaposlovale 8.807 delavcev**, za 4,7 % manj kakor v letu 2009.
- **Ustvarile 988.902 tisoč evrov prihodkov**, 11 % več kakor v letu 2009.
- **Ustvarile 992.618 tisoč evrov odhodkov**, 12 % več kakor v letu 2009.
- **Ugotovile 19.650 tisoč evrov čistega dobička**, 7 % več kakor v letu 2009. Čisti dobiček je ugotovilo 531 družb, 60 % vseh. Največ čistega dobička, 50,1 % so ustvarile družbe predelovalne dejavnosti.
- **Imele so 26.128 tisoč evrov čiste izgube**, za 58 % več kakor v letu 2009. Čisto izgubo je ugotovilo 322 družb, 36 % vseh. Največ čiste izgube so ugotovile družbe s področja predelovalne dejavnosti, 52,3 % čiste izgube vseh družb.
- **Kot celota so izkazale 6.477 tisoč evrov neto čiste izgube**, v letu 2009 pa 1.832 tisoč evrov čistega dobička.
- **Ustvarile so 238.144 tisoč evrov neto dodane vrednosti**, 0,5 % manj kot v letu 2009. **Neto dodana vrednost na zaposlenega je znašala 27.040 tisoč evrov, 4,9 % več kakor v letu 2009** in bila za 25 % nižja od slovenske.
- **Povprečna mesečna plača na zaposlenega je bila 1.172 evrov**, za 5,9 % višja kakor v letu 2009 in je za 14,6 % nižja od slovenske.

### Družbe so ob koncu leta 2010 v Notranjsko–kraški regiji:

- **Imele 1.027.914 tisoč evrov sredstev oziroma obveznosti do virov sredstev**, 0,5 % manj kakor ob koncu leta 2009.
- **Dolgoročna sredstva so se zmanjšala za 4 %**, kratkoročna sredstva so se povečala za 6 % glede na leto 2009.
- **Imele so 345.800 tisoč evrov kapitala** in so ga zmanjšale za 4 % glede na leto 2009.

### Zadruga v letu 2010:

Podatke iz letnih poročil za leto 2010 je AJPES izpostavi Postojna predložilo 10 zadrug (ena zadruga je oddalo letno poročilo brez podatkov, ker je v postopku ukinjanja).

- Zaposlovale so **162 delavcev**, kar je 3,6 % manj kakor v letu 2009.
- Ustvarile so **22.483 tisoč evrov prihodkov**, za 0,2 % več kot v letu 2009.
- Ustvarile so **22.761 tisoč evrov odhodkov**, za 0,6 % manj kot v letu 2009.
- Ustvarile so **3.497 tisoč evrov neto dodane vrednosti**, 10,1 % več kakor v letu 2009.
- Izkazale so **281 tisoč evrov neto čiste izgube**.

### III. REZULTATI POSLOVANJA DRUŽB

V informaciji so prikazani podatki o gibanju osnovnih finančnih kategorij 887 gospodarskih družb, ki delujejo v občinah Notranjsko–kraške regije. Večinoma so prikazani skupni podatki za celotno območje, nekateri pa tudi ločeno po posameznih občinah.

Družbe Notranjsko–kraške regije so leto 2010 zaključile s pozitivnim poslovnim izidom. Ustvarile so 988.802 tisoč evrov prihodkov in ugotovile 992.618 tisoč evrov odhodkov.

Družbe so ustvarile 19.650 tisoč evrov čistega dobička in 26.128 tisoč evrov čiste izgube. Čisti dobiček se je v primerjavi z letom 2009 povečal za 7 %, čista izguba pa za 58 %. Skupaj so družbe zaključile poslovanje z neto čisto izgubo v višini 6477 tisoč evrov, v letu 2009 pa so imele 1.832 tisoč evrov čistega dobička.

Pomembnejše postavke poslovnega izida in stopenjski prikaz poslovnega izida sta podana v preglednicah 1 in 2, podrobnejši pregled rezultatov poslovanja pa je razviden iz preglednice v Prilogi 1.

Preglednica 1: Primerjalni prikaz pomembnejših postavk poslovnega izida

POSTAVKE POSLOVNEGA IZIDA	Znesek v tisoč EUR		Indeks 2010/2009	Delež v prihodkih v %	
	2010	2009		2010	2009
Prihodki	988.802	891.448	111	100,0	100,0
Odhodki	992.618	885.981	112	100,4	99,4
Neto celotni dobiček/izguba	-3.816	5.467	-70	-0,4	0,6
Čisti dobiček	19.650	18.395	107	2,0	2,1
Čista izguba	26.128	16.563	158	2,6	1,9
Neto čisti dobiček/izguba	-6.477	1.832	-354	-0,7	0,2

Preglednica 2: Stopenjski prikaz poslovnega izida

	PRIHODKI		ODHODKI		RAZLIKA
	v tisoč EUR	struktura v %	v tisoč EUR	struktura v %	v tisoč EUR
<b>SKUPAJ</b>	<b>988.802</b>	<b>100,0</b>	<b>992.618</b>	<b>100,0</b>	<b>-3.816</b>
Poslovni	977.332	98,8	970.368	97,7	6.964
Finančni	6.714	0,7	21.483	2,2	- 14.769
Drugi	4.756	0,5	767	0,1	3.989

Rezultati in kazalniki uspešnosti poslovanja družb v letih od 2006 do 2010 so izračunani na podlagi podatkov iz letnih poročil na poenotenih obrazcih.<sup>6</sup>

Gospodarske družbe že nekaj let financirajo poslovanje pretežno s tujimi viri, bančnimi krediti ali povečujejo obveznosti do dobaviteljev, saj delež lastnih virov ali kapitala v virih financiranja glede na leto 2006 pada. Lani je bil delež kapitala v virih sredstev 33,6 %, v Sloveniji je bil 37,8 %.

Dolgoročna pokritost dolgoročnih sredstev in zalog je bila glede na leto 2009 manj ugodna. V letu 2010 je bila pokritost z dolgoročnimi viri 85 %, lani 89 %.

Kazalnik celotne gospodarnosti je izračunan kot razmerje med celotnimi prihodki in odhodki ter kaže, da so družbe leta 2006 na 100 evrov odhodkov ustvarile 104 evrov prihodkov, v letu 2010 samo 100 evrov.

Kazalnik gospodarnosti poslovanja je razmerje med poslovnimi prihodki in poslovnimi odhodki in je nespremenjen glede na leto 2009 in je nespremenjen in znaša 101 evra.

Kazalnik čiste dobičkovnosti skupnih prihodkov je rezultat razmerja med ustvarjenim čistim dobičkom in skupnimi prihodki. V letu 2010 so družbe na 100 evrov skupnih prihodkov ustvarile 0,7 evra neto čiste izgube, v letu 2009 pa 0,1 evra neto čistega dobička.

Kazalnik donosnosti sredstev je izračunan iz razmerja med neto dodano vrednostjo in povprečnimi sredstvi. Družbe so v letu 2010 na 100 evrov sredstev ustvarile 23,2 evrov neto dodane vrednosti, v letu 2009 pa 23,3.

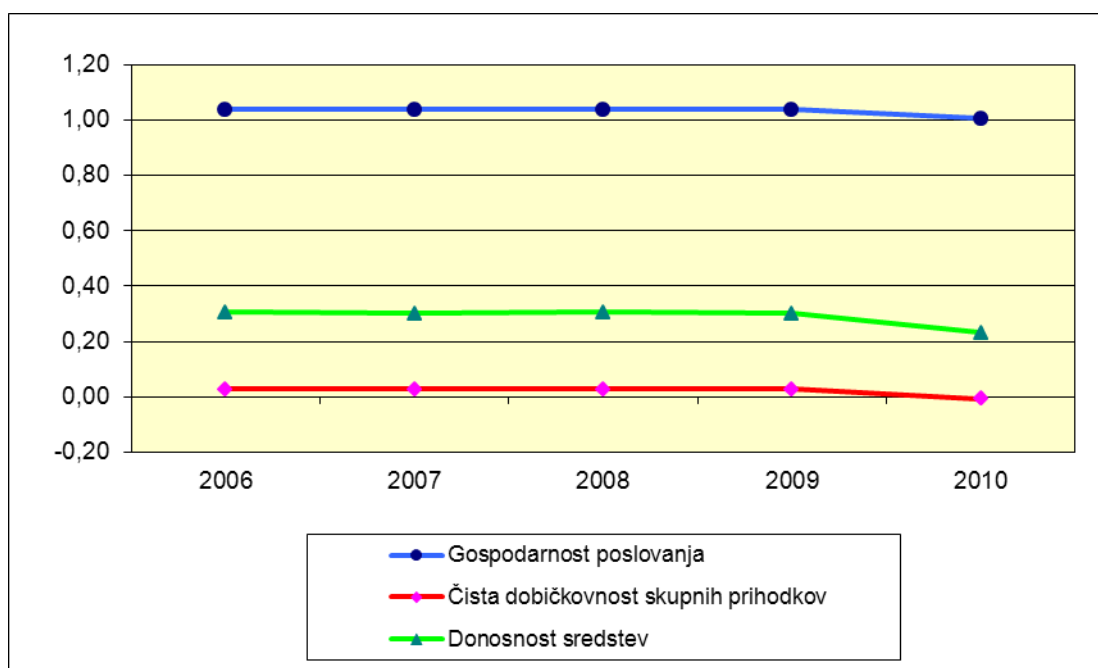
Donosnost kapitala je od leta 2006 do 2007 rasla, v letu 2009 je upadla na 0,685 in v letu 2010 na 0,674.

<sup>6</sup> Rezultati in kazalniki poslovanja v letih 2006 do 2010 so izračunani na podlagi podatkov iz letnih poročil na poenotenih obrazcih, ki so jih družbe predložile za posamezna leta. To pomeni, da se lahko podatki za leto 2009 razlikujejo od podatkov, ki so jih v poenotene obrazce za leto 2010 družbe vpisale v stolpec za prejšnje leto, ker je število družb, ki so predložile letna poročila na poenotenih obrazcih, po posameznih letih različno. Število družb, ki so predložila letna poročila na poenotenih obrazcih, se iz leta v leto povečuje.



V letu 2010 sta se izboljšala kazalnika produktivnosti, ki sta izračunana iz razmerja med celotnimi prihodki in zaposlenimi ter iz razmerja med neto dodano vrednostjo in zaposlenimi. Ta kazalnika merita učinke poslovnega procesa glede na vloženo delo. Pri tem merjenju kot prvino poslovnega procesa upoštevamo le število zaposlenih. Neto dodana vrednost na zaposlenega je bila 27.040 tisoč evrov in se je povečala glede na leto 2009 za 4,9 %. V letu 2010 se je povečala tudi povprečna mesečna plača na zaposlenega, ki je bila 1.172 evrov, 5,9 % več kot v letu 2009, v Sloveniji je bila 1.373 evrov. Kazalnik čistega poslovnega izida na zaposlenega pa v letu 2010 pa izkazuje neto čisto izgubo, ki je bila v višini 735 evra.

Gibanje celotne gospodarnosti, čiste dobičkovnosti skupnih prihodkov in donosnosti sredstev v letih od 2006 do 2010 prikazuje naslednji grafični prikaz:



Podrobnejši pregled rezultatov in kazalnikov poslovanja družb v letih od 2006 do 2010 je razviden iz preglednice v Prilogi 11.

# 1. RAZVRSTITEV DRUŽB PO VELIKOSTI IN PO DEJAVNOSTI

## 1.1 RAZVRSTITEV DRUŽB PO VELIKOSTI

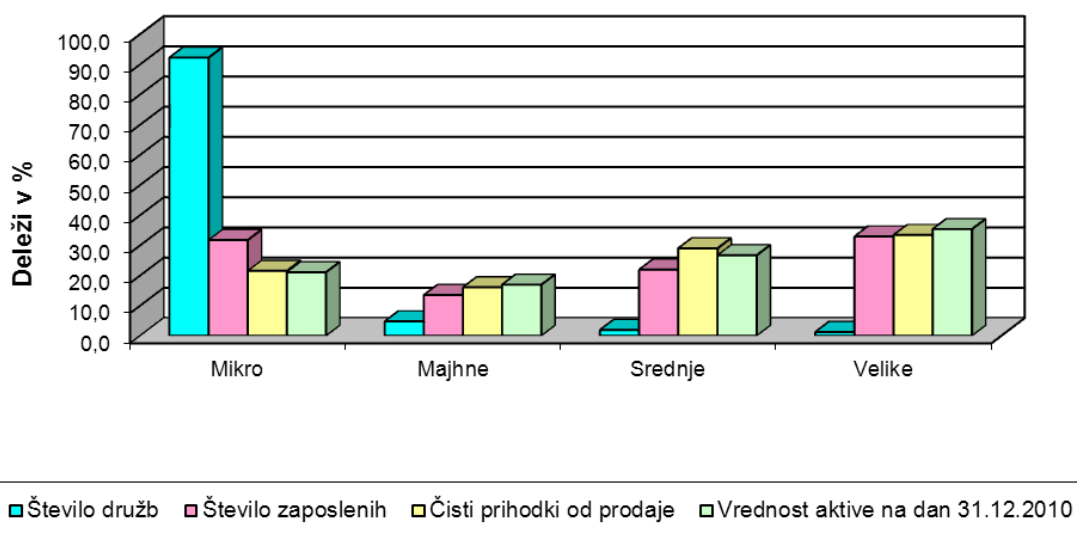
Temeljni podatki o poslovanju gospodarskih družb v letu 2010, razvrščenih po velikosti so prikazani v preglednici 3 in grafičnem prikazu.

Preglednica 3:

Velikost	Gospodarske družbe		Zaposleni		Čisti prihodki od prodaje		Sredstva	
	število	delež v %	število	delež v %	znesek v tisoč EUR	delež v %	znesek v tisoč EUR	delež v %
Mikro	817	92,2	2.795	31,7	205.786	21,5	216.528	21,1
Majhna	42	4,7	1.187	13,5	153.675	16,1	173.885	16,9
Srednja	17	1,9	1.930	21,9	277.496	28,9	274.265	26,7
Velika	11	1,2	2.895	32,9	320.392	33,5	363.236	35,3
<b>SKUPAJ</b>	<b>887</b>	<b>100,0</b>	<b>8.807</b>	<b>100,0</b>	<b>957.349</b>	<b>100,0</b>	<b>1.027.914</b>	<b>100,0</b>

Družbe se v skladu z ZGD-1 po velikosti razvrščajo v mikro, majhne, srednje in velike na podlagi dveh zaporednih poslovnih let. Velikost družb se izračunava na podlagi treh meril, in sicer povprečnega števila zaposlenih v poslovnem letu, čistih prihodkov od prodaje in vrednosti aktive ob koncu poslovnega leta.<sup>7</sup>

Razvrstitev družb glede na velikost v letu 2010 je razvidna iz naslednjega grafičnega prikaza:



<sup>7</sup> Velikost družbe je opredeljena s tremi merili, pri čemer mora družba izpolnjevati vrednosti dveh od treh, in sicer na podlagi podatkov dveh zaporednih poslovnih let.

Večina družb, kar 817 ali 92 % vseh, je sodila med mikro družbe. Zaposlovale so 31,7 % vseh delavcev in z 21,1 % vseh sredstev ustvarile 21,6 % vseh prihodkov. V letu 2010 je bilo 42 majhnih družb ali 4,7%, ki so zaposlovale 13,5 % delavcev, dosegle 16,2 % vseh prihodkov in imele 16,9 % vseh sredstev.

17 ali 1,9 % srednjih družb je zaposlovalo 21,9 % vseh delavcev, doseglo 28,5 % vseh prihodkov in imelo 26,7 % vseh sredstev družb. 11 ali 1,2 % velikih družb je zaposlovalo 32,9 % vseh delavcev, doseglo 33,4 % vseh prihodkov in imelo 35,3 % vseh sredstev družb.

Na rezultate poslovanja družb so imele velik vpliv velike in srednje družbe. Velike družbe so ustvarile 82.275 tisoč evrov neto dodane vrednosti in 3.967 tisoč evrov neto čiste izgube, srednje pa 53.907 tisoč evrov neto dodane vrednosti in 7.587 tisoč evrov neto čiste izgube.

Podrobnejši pregled rezultatov poslovanja družb glede na velikost je razviden iz preglednice v Prilogi 6.

## **1.2 RAZVRSTITEV DRUŽB PO DEJAVNOSTIH**

Družbe se razvrščajo po dejavnostih v skladu z Uredbo o uvedbi in uporabi standardne klasifikacije dejavnosti.<sup>8</sup>

Za notranjsko-kraško gospodarstvo sta najpomembnejši dve področji poslovanja in sicer: področje predelovalne dejavnosti in področje trgovine, popravil motornih vozil in izdelkov široke porabe. Rezultati poslovanja, ugotovljeni na teh dveh področjih, so bistveno opredelili gibanje vseh osnovnih finančnih kategorij.

Tako po številu zaposlenih, kot po obsegu prihodkov, je na prvem mestu področje predelovalne dejavnosti. Družbe iz te dejavnosti (216) so v letu 2010 v povprečju zaposlovale 5.647 delavcev, kar je 64,2 % vseh zaposlenih v gospodarskih družbah v Notranjsko-kraški regiji. Tudi v strukturi vseh uporabljenih sredstev po stanju konec leta 2010 zavzemajo sredstva predelovalnih dejavnosti največji, to je 56 % delež.

Družbe s področja trgovine, vzdrževanja in popravil motornih vozil (216) so zaposlovale 821 delavcev, 9,3 % vseh družb, delež premoženja je bil 18,4 %.

Po številu družb je tretje najpomembnejše področje strokovnih, znanstvenih in tehničnih dejavnosti, ki so zaposlovale 196 delavcev, 2,2 % vseh, delež premoženja pa je bil 2,1 %.

Gradbeništvo je po številu gospodarskih družb (112) na četrtem mestu. S to dejavnostjo se je v Notranjsko-kraški regiji ukvarja 12,6 % vseh družb. V njih je bilo v letu 2010 v povprečju zaposlenih 555 delavcev, 6,3 % vseh, delež premoženja je bil 2,4 %.

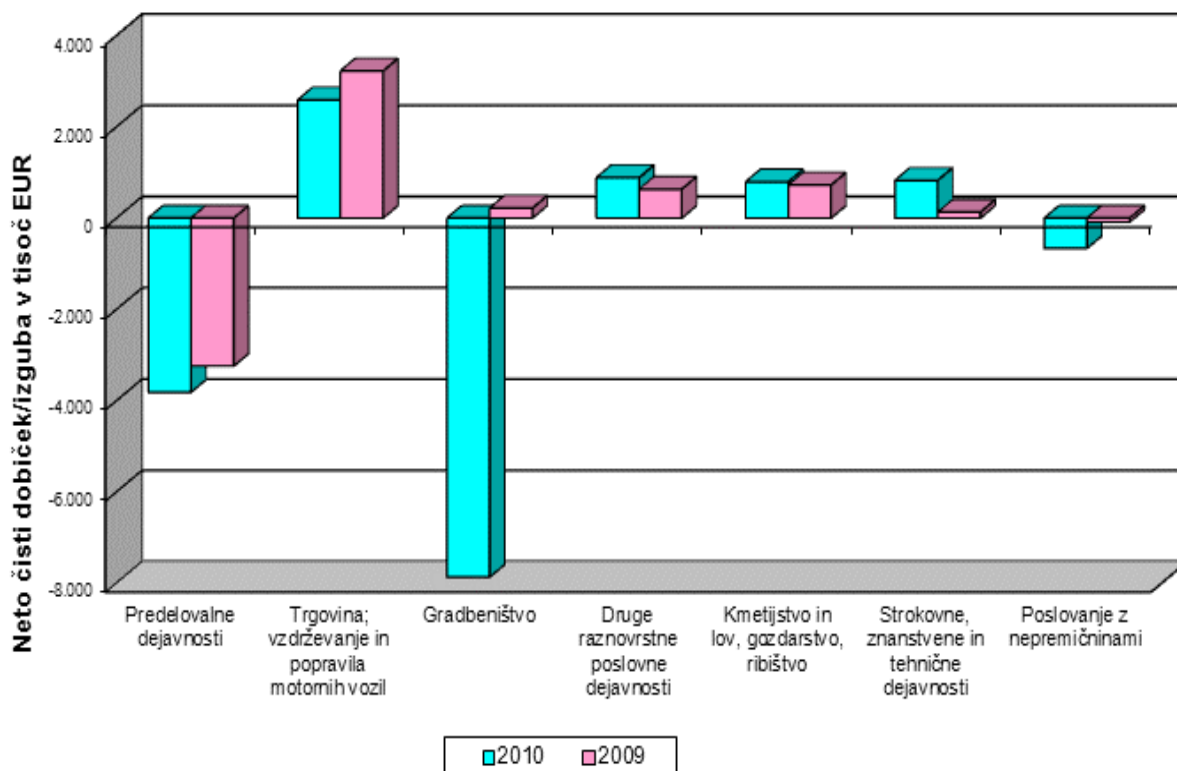
Pomemben delež, tako po številu zaposlenih (386 ali 4,4 %), kot po deležu realiziranih prihodkov (36.873 tisoč evrov ali 3,7 %) in po deležu celotnega premoženja na dan 31.12.2010 (52.155 tisoč evrov ali 5 %), predstavlja področje kmetijstva in lova, gozdarstva, ribištva, kjer je v letu 2010 delovalo 15 družb.

---

<sup>8</sup> Uradni list RS, št. 69/07 in 17/08.

Najvišji neto čisti dobiček je bil dosežen pri področju dejavnosti trgovine, vzdrževanja in popravila motornih vozil v višini 2.587 tisoč evrov. Najvišjo neto čisto izgubo pa so ugotovile družbe s področja predelovalne dejavnosti in gradbeništva. Prve so jo imele v višini 7.865 tisoč evrov, druge 3.815 tisoč evrov.

Neto čisti dobiček/izguba po pomembnejših področjih dejavnosti je za leti 2010 in 2009 razviden iz naslednjega grafičnega prikaza:



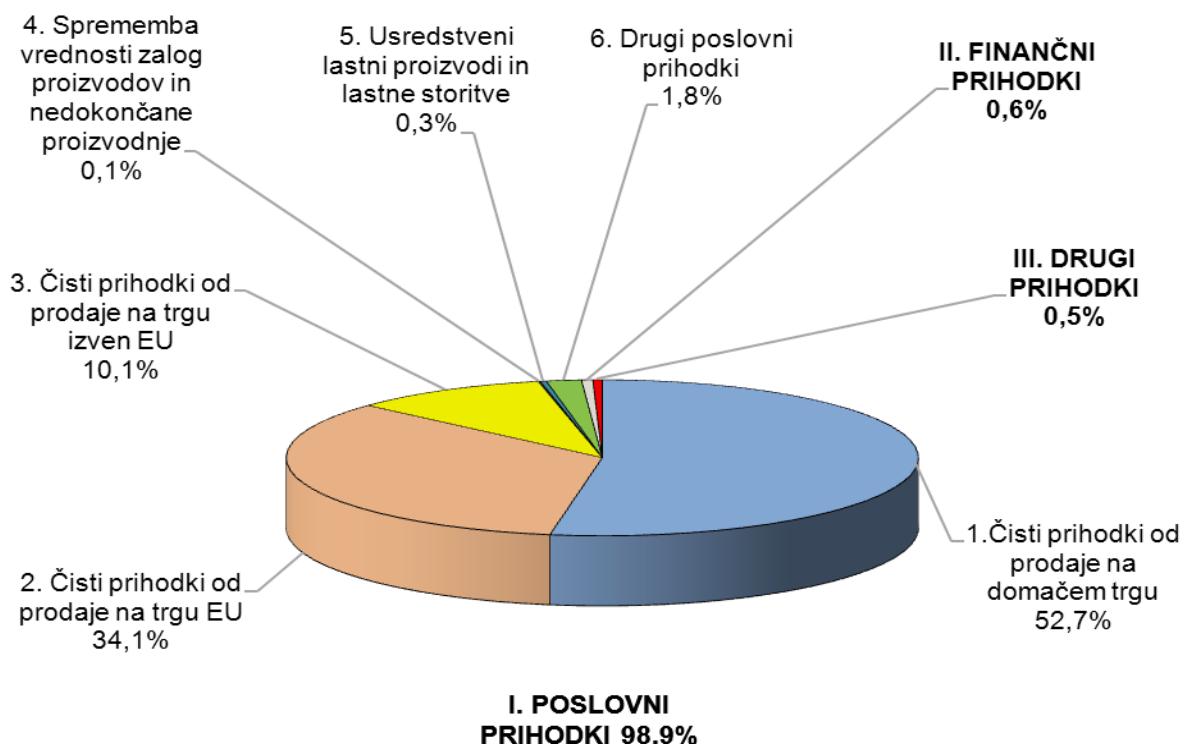
Podrobnejši pregled rezultatov poslovanja družb po področjih dejavnosti je razviden iz preglednic v Prilogah 7, 8 in 9.

## 2. ZBIRNI REZULTATI POSLOVANJA DRUŽB

### 2.1 PRIHODKI

Gospodarske družbe, ki delujejo na območju izpostave AJ PES Postojna, so v letu 2010 ustvarile skupno 988.802 tisoč evrov prihodkov, 11 % več kot v letu 2009.

Struktura posameznih vrst prihodkov v letu 2010 je razvidna iz naslednjega grafičnega prikaza:



Večino (98,9 %) vseh prihodkov gospodarskih družb predstavljajo poslovni prihodki. Družbe so jih obračunale v višini 977.332 tisoč evrov, kar je za 13 % več kot v letu 2009. Več kot polovica poslovnih prihodkov (53,3 %) je bila dosežena s prodajo na domačem trgu. Ti so bili z zneskom 520.915 tisoč evrov za 7 % višji kot v letu 2009.

Pomembna skupina prihodkov iz poslovanja so tudi čisti prihodki od prodaje na trgu EU, kjer so družbe v letu 2010 dosegle 336.956 tisoč evrov tovrstnih prihodkov, 21 % več kakor v letu 2009. Ti prihodki predstavljajo 34,5 % celotnih poslovnih prihodkov. Na trgu izven EU pa so gospodarske družbe Notranjsko-kraške regije ustvarile 99.477 tisoč evrov čistih prihodkov od prodaje, 9 % več kot v letu 2009.

Finančni prihodki so znašali 6.714 tisoč evrov in so bili v primerjavi z letom 2009 višji za 7 %. Med finančnimi prihodki je bilo največ 39,3 % prihodkov iz deležev, 35,9 % poslovnih terjatev in 24,8 % prihodkov iz danih posojil. Med finančne prihodke iz deležev sodijo prejete dividende in deleži v dobičku, izmeritve finančnih naložb v delnice po pošteni vrednosti prek poslovnega izida ter odtujitve finančnih naložb, pa tudi tečajne razlike.

Drugi prihodki so znašali 4.756 tisoč evrov in so bili glede na leto 2009 nižji za 48 %. Ta vrsta prihodkov obsega poleg neobičajnih postavk tudi prihodke iz naložbenih nepremičnin, ki nastanejo ob njihovem vrednotenju po pošteni vrednosti, odtujitvi in iz naslova najema.

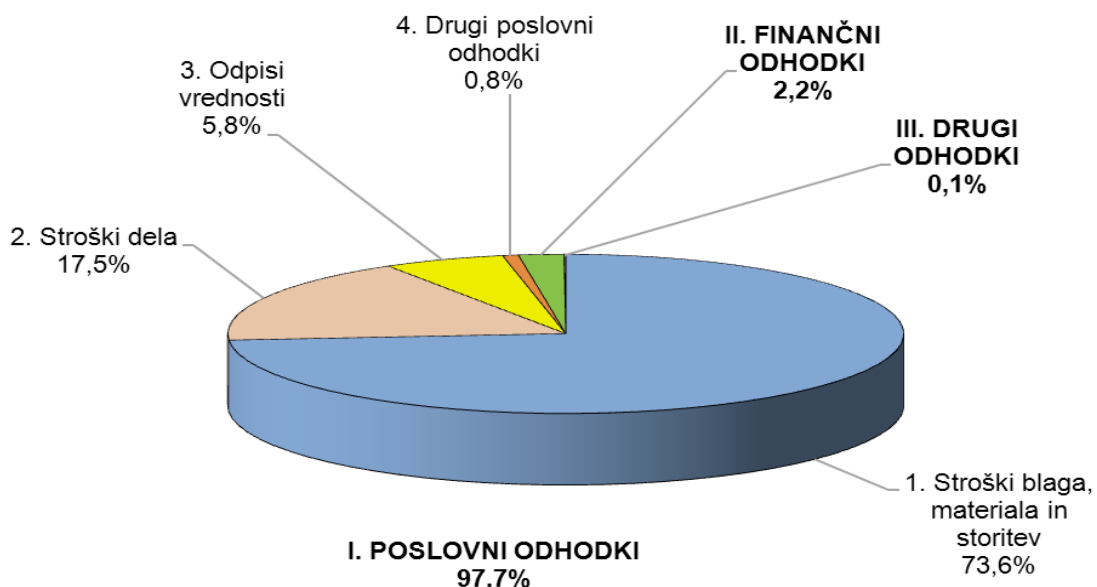
Podrobnejši pregled obsega in strukture posameznih vrst prihodkov družb je razviden iz preglednic v Prilogi 2. Obseg in struktura prihodkov po vrstah v posameznih občinah Notranjsko-kraške regije v letu 2010 prikazuje preglednica v Prilogi 3.

## 2.2. ODHODKI

Družbe Notranjsko-kraške regije so v letu 2010 ugotovile 992.618 tisoč evrov odhodkov, kar je 12 % več kot v letu 2009.

Večino celotnih odhodkov, 97,7 %, so pomenili poslovni odhodki, 2,2 % je bilo finančnih odhodkov in le 0,1 % drugih odhodkov.

Struktura posameznih vrst odhodkov v letu 2010 je razvidna iz naslednjega grafičnega prikaza:



Družbe so v letu 2010 ugotovile 970.368 tisoč evrov poslovnih odhodkov, 12 % manj kakor v letu 2009. Finančni odhodki so se v primerjavi z letom 2009 zmanjšali za 21 %. Drugi poslovni odhodki so se v primerjavi z letom 2009 zmanjšali za 37 %.

Med poslovnimi odhodki so po obsegu največji stroški blaga, materiala in storitev. V letu 2010 so jih družbe obračunale v znesku 731.678 tisoč evrov, za 16 % manj kakor v letu 2009.

Med glavnimi kategorijami odhodkov so na drugem mestu stroški dela, ki vključujejo stroške plač, stroške pokojninskih in drugih zavarovanj ter druge stroške dela. V letu 2010 je bilo za te namene obračunano 173.481 tisoč evrov, 2 % več kot v letu 2009.

Plače obračunavajo družbe v bruto znesku, vključno z nadomestili plač, ki jih zaposleni prejema za čas, ko ne delajo in ki bremenijo delodajalce. Področje plač so v lanskem

letu urejale kolektivne pogodbe dejavnosti in Kolektivna pogodba o izredni uskladitvi plač za leto 2007 in načinu usklajevanja plač, povračilu stroškov v zvezi z delom in drugih osebnih prejemkih za leti 2008 in 2009 (KPPI).<sup>9</sup>

Družbe Notranjsko-kraške regije so v letu 2010 za plače namenile 123.857 tisoč evrov, 1 % več kot v letu 2009. Povprečna mesečna plača na zaposlenega v letu 2010 je bila 1.172 evrov, to je za 5,9 % višja kakor v letu 2009.

Med stroške pokojninskih in drugih zavarovanj sodijo stroški delodajalca za dodatno pokojninsko zavarovanje zaposlencev in prispevki delodajalca za socialno varnost. Družbe so v letu 2010 obračunale 22.836 tisoč evrov tovrstnih stroškov, kar je 2 % več kakor v letu 2009.

Finančni odhodki so znašali 21.483 tisoč evrov in so bili v primerjavi z letom 2009 večji za 21 %. Največji del finančnih odhodkov 77,3 % so pomenili finančni odhodki iz finančnih obveznosti. Sledili so finančni odhodki iz poslovnih obveznosti, 14,4 %, preostali del pa so pomenili finančni odhodki iz oslabitve in odpisov finančnih naložb.

Družbe so v letu 2010 obračunale 767 tisoč evrov drugih odhodkov, kar je 37 % manj kakor v letu 2009. Ta vrsta odhodkov obsega poleg neobičajnih postavk tudi odhodke v zvezi z naložbeni nepremičninami.

Podrobnejši pregled obsega in strukture posameznih vrst odhodkov je razviden iz preglednic v Prilogi 4. Obseg in struktura odhodkov po vrstah po občinah v letu 2010 je razvidna iz preglednice v Prilogi 5.

### **2.3. DODANA VREDNOST IN IZGUBA NA SUBSTANCI**

Dodana vrednost je novo ustvarjena vrednost in izraža predvsem gospodarsko aktivnost družb. Dodana vrednost v znesku 239.523 tisoč evrov je ugotovilo 719 družb ali 81,1 % vseh. Izgubo na substanci v znesku 1.379 tisoč evrov je izkazala 133 družb, 15 % vseh.

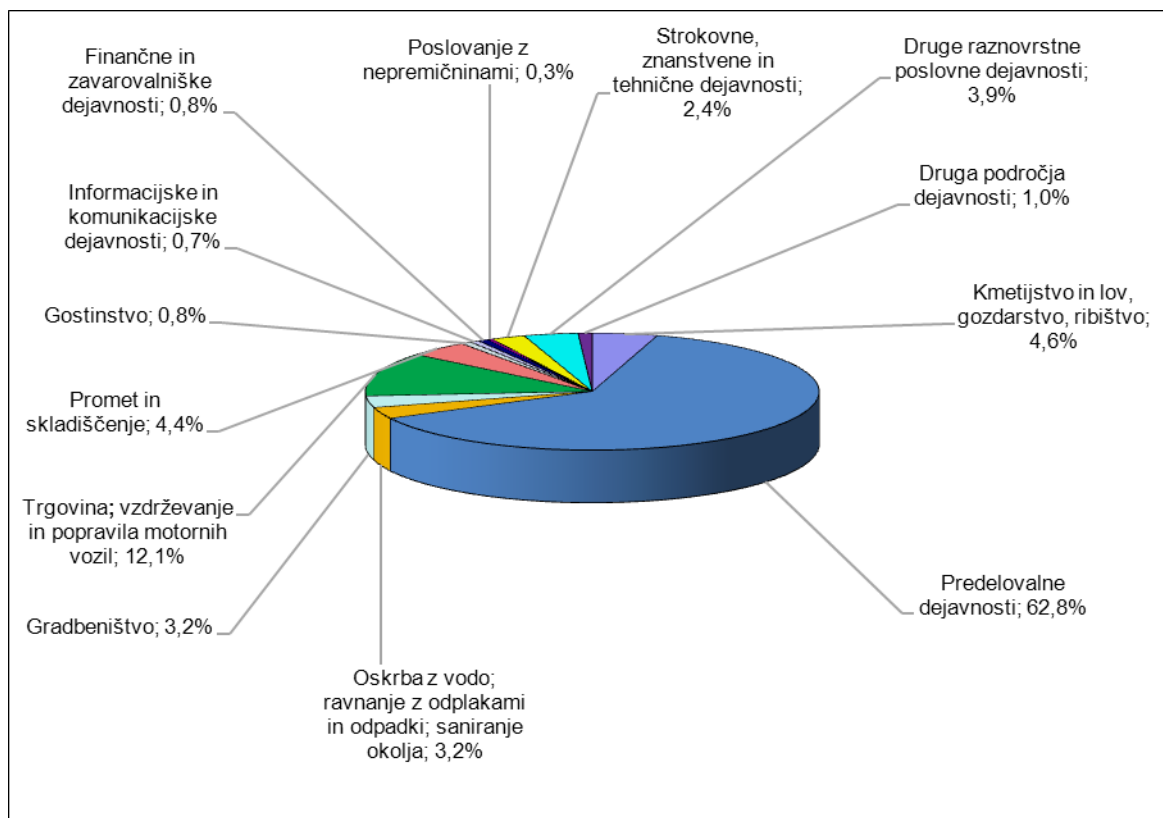
Družbe so v letu 2010 ustvarile 238.144 tisoč evrov neto dodane vrednosti.<sup>10</sup> Neto dodana vrednost na zaposlenega je znašala 27.040 evrov, 4,9 % več kakor v letu 2009.

Pri večini področjih dejavnosti je bila ustvarjena pozitivna neto dodana vrednost. Največ, 149.439 tisoč evrov ali 62,8 % celotne neto dodane vrednosti, so ustvarile družbe s področja predelovalnih dejavnosti, kjer je bila dodana vrednost v skupnem znesku 149.466 tisoč evrov dosežena v 187 družbah. 11 družb s področja gradbeništva pa je ugotovilo izgubo na substanci v skupnem znesku 605 tisoč evrov, to je 43,8 % delež celotne izgube na substanci.

<sup>9</sup> Uradni list RS, št. 62/08. KPPI je prenehala veljati z 31.12.2009. Te določbe se lahko uporabljajo do sklenitve nove pogodbe, vendar najdalj eno leto, kot določa 17. Člen Zakona o kolektivnih pogodbah (Ur. L. RS, št. 43/06, 45/08-ZArbit, 83/09 Odl.US: U-I-284/06-26).

<sup>10</sup> Neto dodana vrednost je dodana vrednost, zmanjšana za izgubo na substanci.

Neto dodana vrednost v letu 2010 po področjih dejavnosti je razvidna iz naslednjega grafičnega prikaza:



Podrobnejše podatke o dodani vrednosti, izgubi na substanci in neto dodani vrednosti po področjih dejavnosti v letu 2010 prikazuje Priloga 8.

## 2.4. ČISTI DOBIČEK IN ČISTA IZGUBA

Čisti dobiček v znesku 19.650 tisoč evrov je v letu 2010 izkazalo 531 družb, to je 59,9 % vseh. V primerjavi z letom 2009 se je čisti dobiček povečal za 7 %. Njegov delež v prihodkih je znašal 2 %.

50 % čistega dobička je ugotovilo 132 družb s področja predelovalnih dejavnosti in je bil 9.838 tisoč evrov. Sledi 118 družb s področja trgovine, vzdrževanja in popravila motornih vozil, ki so ustvarile 3.758 tisoč evrov čistega dobička, kar je pomenilo 19,1 % čistega dobička vseh družb. Na tretjem mestu po višini čistega dobička je 75 družb s področja strokovne, znanstvene in tehnične dejavnosti, ki so dosegle 1.077 tisoč evrov čistega dobička, kar je 5,5 % čistega dobička vseh družb.



Preglednica 4: Primerjalni prikaz doseženega čistega dobička po občinah

OBČINA	Čisti dobiček v tisoč EUR		Indeks 2010/2009	Delež v %	
	2010	2009		2010	2009
POSTOJNA	5.779	4.523	128	29,4	24,6
CERKNICA	5.034	5.168	97	25,6	28,1
ILIRSKA BISTRICA	5.648	5.587	101	28,8	30,4
LOŠKA DOLINA	1.121	681	165	5,7	3,7
PIVKA	1.910	2.283	84	9,7	12,4
BLOKE	158	153	104	0,8	0,8
<b>SKUPAJ</b>	<b>19.650</b>	<b>18.395</b>	<b>107</b>	<b>100,0</b>	<b>100,0</b>

V občini Postojna je bilo v letu 2010 ugotovljenih 5.779 tisoč evrov čistega dobička, kar je 29,4 % delež. Sledijo občine Ilirska Bistrica z 5.648 tisoč evri in 28,8 % deležem, Cerknica s 5.034 tisoč evri in 25,6 % deležem, Pivka z 1.910 tisoči evri in 9,7 % deležem, Loška dolina z 1.121 tisoči evri in 5,7 % deležem ter Bloke s 158 tisoči evri in 0,8 % deležem.

V letu 2010 se je čisti dobiček najbolj povečal v občini Loška dolina, in sicer za 65%.

Preglednica 5: Primerjalni prikaz ustvarjene čiste izgube po občinah

OBČINA	Čista izguba v tisoč EUR		Indeks 2010/2009	Delež v %	
	2010	2009		2010	2009
POSTOJNA	3.317	5.815	57	12,7	35,1
ILIRSKA BISTRICA	1.930	1.867	103	7,4	11,3
CERKNICA	10.106	1.159	872	38,7	7,0
LOŠKA DOLINA	4.358	4.496	97	16,7	27,2
PIVKA	5.988	3.054	196	22,9	18,4
BLOKE	429	170	252	1,6	1,0
<b>SKUPAJ</b>	<b>26.128</b>	<b>16.563</b>	<b>158</b>	<b>100,0</b>	<b>100,0</b>

Največ čiste izgube je bilo ugotovljeno v občini Cerknica v znesku 10.106 tisoč evrov ali z 38,7 % deležem. Sledi Pivka z 5.988 tisoč evrov čiste izgube ali z 22,9 % deležem, Loška dolina z 4.358 tisoč evri in s 16,7 % deležem, Postojna z 3.317 tisoč evri ali z 12,7 % deležem, Ilirska Bistrica z 1.930 tisoč evri ali 7,4 % deležem in Bloke s 429 tisoč evri ali z 1 % deležem.

## **IV. SREDSTVA IN OBVEZNOSTI DO VIROV SREDSTEV**

Družbe so na dan 31.12.2010 izkazale 1.027.914 tisoč evrov sredstev oziroma obveznosti do virov sredstev. Premoženje družb se je glede na 1,9 %<sup>11</sup> rast cen življenjskih potrebščin realno nekoliko zmanjšalo.

### **1. SREDSTVA**

Družbe so na dan 31.12.2010 izkazale 56 % dolgoročnih sredstev, 43,6 % kratkoročnih sredstev in 0,4 % kratkoročnih aktivnih časovnih razmejitev.

Dolgoročna sredstva so znašala 575.170 tisoč evrov, 4 % manj kakor na dan 31.12.2009. Med dolgoročnimi sredstvi je bilo opredmetenih osnovnih sredstev 73,2 %, neopredmetenih sredstev in dolgoročnih aktivnih časovnih razmejitev 1,5 % dolgoročnih finančnih naložb 18,2 %, naložbenih nepremičnin 5,4 %, dolgoročnih poslovnih terjatev 1,1 % in odloženih terjatev za davek 0,6 %.

Opredmetena osnovna sredstva kot najpomembnejša skupina dolgoročnih sredstev so znašala 421.073 tisoč evrov, 6 % manj kakor ob koncu leta 2009.

Dolgoročne finančne naložbe so znašale 104.439 tisoč evrov, 2 % več kakor konec leta 2009.

Naložbene nepremičnine, so znašale 31.264 tisoč evrov, 2 % manj kakor ob koncu leta 2009.

Druga pomembnejša skupina so kratkoročna sredstva, ki so ob koncu leta 2010 znašala 448.880 tisoč evrov, 6 % več kakor ob koncu leta 2009. Med kratkoročnimi sredstvi je bilo največ kratkoročnih poslovnih terjatev, to je 52,5 %, sledile so zaloge z 31,5 %, kratkoročne finančne naložbe s 7,2 %, denarna sredstva s 6 % in sredstva za prodajo 2,8% .

### **2. OBVEZNOSTI DO VIROV SREDSTEV**

Med obveznostmi do virov sredstev je bilo na dan 31. 12. 2010 33,6 % kapitala, 23,4 % dolgoročnih obveznosti, 40 % kratkoročnih obveznosti, 2,4 % rezervacij in dolgoročnih pasivnih časovnih razmejitev in 0,6 % kratkoročnih pasivnih časovnih razmejitev.

Ob koncu leta 2010 so imele družbe 345.800 tisoč evrov kapitala, 4 % več kot predhodno leto.

V strukturi kapitala je največji del 40 % pomenil preneseni čisti dobiček, 29,8 % vpoklicani kapital in 23,4 % kapitalne rezerve.

---

<sup>11</sup> Podatek o rasti cen življenjskih potrebščin se nanaša na povečanje teh cen v decembru 2010 v primerjavi z decembrom 2009.

Dolgoročne obveznosti družb so na dan 31.12.2010 znašale 240.345 tisoč evrov, 11 % več kakor pred letom dni. Med dolgoročnimi obveznostmi je bilo 92 % dolgoročnih finančnih obveznosti in 6,4 % dolgoročnih poslovnih obveznosti, preostali del pa so pomenile odložene obveznosti za davek. Dolgoročne finančne obveznosti so se povečale za glede na predhodno leto za 13 %.

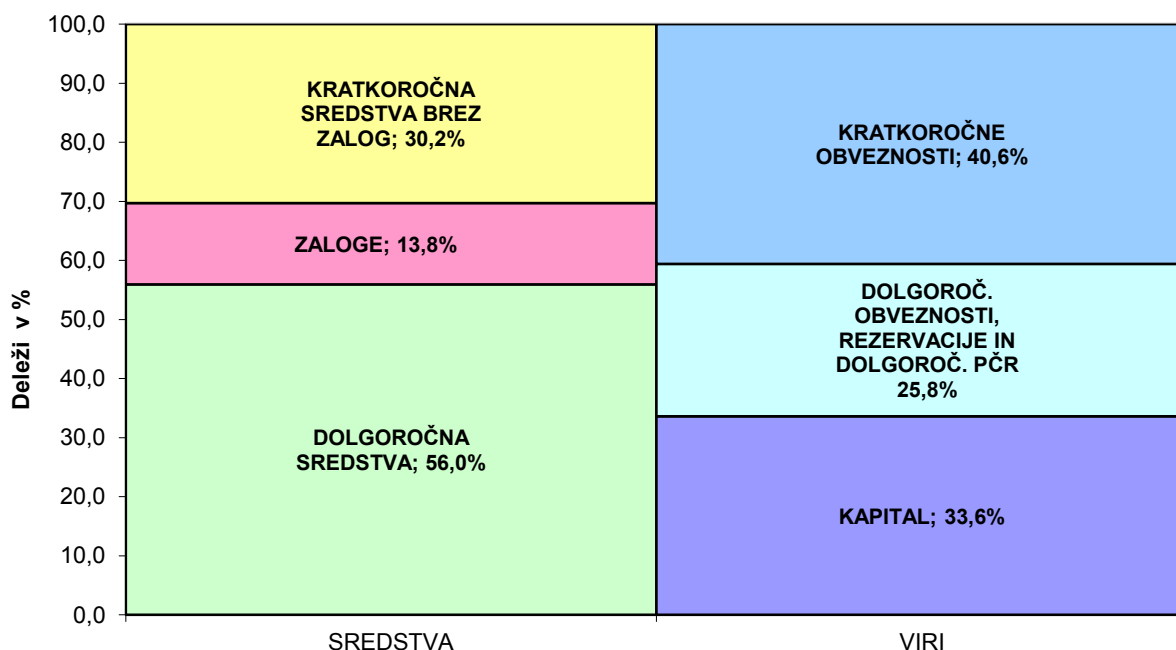
Ob koncu leta 2010 so kratkoročne obveznosti družb znašale 411.188 tisoč evrov, 13 % več kakor ob koncu leta 2009. Med kratkoročnimi obveznostmi je bilo 41,5 % finančnih in 58,5 % poslovnih obveznosti.obveznosti.

### 3. STRUKTURA FINANCIRANJA

Ob koncu leta 2009 so družbe s kapitalom pokrile 60 % dolgoročnih sredstev, ob koncu leta 2009 pa 59,3 %.

Kazalnik dolgoročne pokritosti dolgoročnih sredstev in zalog je v letu 2010 znašal 0,85, v letu 2009 pa 0,89.

Struktura sredstev in obveznosti do virov sredstev ob koncu leta 2010 je razvidna iz naslednjega grafičnega prikaza:



Podrobnejši pregled obsega in strukture posameznih vrst sredstev in obveznosti do virov sredstev družb je razviden iz preglednice v Prilogi 15.

## V. POSLOVNI IZID IN PREMOŽENJSKO FINANČNI POLOŽAJ ZADRUG

Zadruge so podatke iz letnih poročil za leto 2010 predložile na poenotениh obrazcih, ki se razlikujejo od poenotениh obrazcev družb<sup>12</sup>, zato jih obravnavamo posebej.

Letna poročila na poenotениh obrazcih je za leto 2010 predložilo 10 zadrug, ena izmed zadrug je v postopku ukinjanja, zato je podala letno poročilo brez podatkov. Zaposlovale so 162 delavcev, kar je 3,6 % manj kakor leta 2009.

### 1. POSLOVNI IZID

V letu 2010 so zadruge ustvarile 22.483 tisoč evrov prihodkov in 22.761 tisoč evrov odhodkov.

V letu 2010 je neto dodana vrednost zadrug znašala 3.497 tisoč evrov, kar je 10,1 % več kakor v letu 2009. Neto dodana vrednost na zaposlenega je znašala 21.586 evrov, 14 % več kakor v letu 2009.

Čisti dobiček je ugotovilo 5 zadrug, čisto izgubo pa 4 zadruge. Čisti dobiček je znašal 44 tisoč evrov, čista izguba pa 325 tisoč evrov. V letu 2010 so zadruge izkazale neto čisto izgubo v znesku 281 tisoč evrov, medtem ko so v letu 2009 izkazale neto čisto izgubo v višini 441 tisoč evrov.

Devet oziroma 90 % zadrug je sodilo med mikro zadruge. Te so zaposlovale le 9,9 % vseh delavcev in izkazale neto čisto izgubo v znesku 295 tisoč evrov. Največji vpliv na poslovanje je imela srednja zadruga, saj je zaposlovala 88,2 % vseh delavcev in ustvarila 88,2 % vseh prihodkov, njen neto čisti dobiček pa je znašal 14 tisoč evrov.

Najpomembnejši področji po številu zadrug, zaposlenih, ustvarjenih prihodkov in vrednosti sredstev v letu 2010 je bilo področje trgovine, popravil motornih vozil in izdelkov široke porabe. Tri zadruge s tega področja so zaposlovale 90,2 % vseh delavcev, ustvarile 89,4% vseh prihodkov in imele 69,5 % vseh sredstev.

Podrobnejši prikaz poslovanja zadrug je razviden iz preglednice v Prilogi 16.

---

<sup>12</sup> Izjema je obrazec podatki iz izkaza poslovnega izida, ki je enak tako za družbe kot za zadruge.

## **2. SREDSTVA IN OBVEZNOSTI DO VIROV SREDSTEV**

Zadruge so na dan 31.12.2010 imele 16.222 tisoč evrov sredstev oziroma obveznosti do virov sredstev, 9,6 % manj kakor na dan 31.12.2009. Med sredstvi je bilo 61,7 % dolgoročnih sredstev, 36,8 % kratkoročnih sredstev in 2 % kratkoročnih aktivnih časovnih razmejitev.

Med obveznostmi do virov sredstev je bilo 52,2 % kapitala, 6,9 % dolgoročnih obveznosti, 40,3 % kratkoročnih obveznosti, 0,2 % rezervacij in dolgoročnih pasivnih časovnih razmejitev in 0,5 % kratkoročnih pasivnih časovnih razmejitev. Kapital je na dan 31.12.2010 znašal 8.470 tisoč evrov.

Pregled pomembnejših postavk obsega in strukture posameznih vrst sredstev in obveznosti do virov sredstev je razviden iz preglednice v Prilogi 17.

## VI. PRILOGE

- Priloga 1: Podrobnejši pregled poslovanja v letu 2010*
- Priloga 2: Obseg in struktura posameznih vrst prihodkov*
- Priloga 3: Obseg in struktura prihodkov po vrstah v posameznih občinah Notranjsko-kraške regije v letu 2010*
- Priloga 4: Obseg in struktura posameznih vrst odhodkov*
- Priloga 5: Obseg in struktura odhodkov po vrstah po občinah v letu 2010*
- Priloga 6: Rezultati poslovanja družb glede na velikost v letu 2010*
- Priloga 7: Razvrstitev družb po področjih dejavnosti v letu 2010*
- Priloga 8: Podrobnejši podatki o dodani vrednosti, izgubi na substanci in neto dodani vrednosti po področjih dejavnosti v letu 2010*
- Priloga 9: Poslovni izid družb po področjih dejavnosti v letu 2010*
- Priloga 10: Pomembnejše postavke poslovnega izida družb v letih od 2006 do 2010*
- Priloga 11: Pomembnejši kazalniki v letih od 2006 do 2010*
- Priloga 12: Razvrstitev družb po občinah v letu 2010*
- Priloga 13: Podrobnejši podatki o dodani vrednosti, izgubi na substanci in neto dodani vrednosti po občinah v letu 2010*
- Priloga 14: Poslovni izid družb po občinah v letu 2010*
- Priloga 15: Obseg in struktura sredstev in obveznosti do virov sredstev družb Notranjsko-kraške regije*
- Priloga 16: Rezultati poslovanja zadrug glede na velikost v letu 2010*
- Priloga 17: Obseg in struktura posameznih vrst sredstev in obveznosti do virov sredstev zadrug*
- Priloga 18: Razvrstitev zadrug po področjih dejavnosti v letu 2010*

**Priloga 1: Podrobnejši pregled poslovanja v letu 2010**

POSTAVKE POSLOVNEGA IZIDA	Znesek v tisoč EUR		Indeks 2010/2009	Delež v prihodkih v %	
	2010	2009		2010	2009
Prihodki	988.802	891.448	111	100,0	100,0
Odhodki	992.618	885.981	112	100,4	99,4
Dodana vrednost	239.523	238.467	100	24,2	26,8
Izguba na substanci	1.379	313	441	0,1	0,0
Neto dodana vrednost	238.144	238.154	100	24,1	26,7
Davek iz dobička	3.869	3.771	103	0,4	0,4
Čisti dobiček	19.650	18.395	107	2,1	2,1
Čista izguba	26.128	16.563	158	2,6	1,9
Neto čisti dobiček/izguba	-6.477	1.832	-354	-0,7	0,2
Bilančni dobiček	146.763	154.251	95	14,8	17,3
Bilančna izguba	35.469	21.810	163	3,6	2,4
Neto bilančni dobiček/izguba	111.294	132.441	84	11,3	14,9

**Priloga 2: Obseg in struktura posameznih vrst prihodkov**

PRIHODKI	Znesek v tisoč EUR		Indeks	Delež v %	
	2010	2009	$\frac{2010}{2009}$	2010	2009
<b>SKUPAJ</b>	<b>988.802</b>	<b>891.448</b>	<b>111</b>	<b>100,0</b>	<b>100,0</b>
<b>I. POSLOVNI PRIHODKI</b>	977.332	875.940	113	98,9	98,2
1. Čisti prihodki od prodaje na domačem trgu	520.915	492.965	107	52,7	55,2
2. Čisti prihodki od prodaje na trgu EU	336.956	279.208	121	34,1	31,3
3. Čisti prihodki od prodaje na trgu izven EU	99.477	90.871	109	10,1	10,2
4. Sprememba vrednosti zalog proizvodov in nedokončane proizvodnje	-709	-6.416	-	-0,1	-0,7
5. Usredstveni lastni proizvodi in lastne storitve	3.073	2.760	112	0,3	0,3
6. Drugi poslovni prihodki	17.619	16.552	107	1,8	1,9
<b>II. FINANČNI PRIHODKI</b>	6.714	6.279	107	0,6	0,7
1. Finančni prihodki iz deležev	2.639	2.559	103	0,3	0,3
2. Finančni prihodki iz danih posojil	1.662	1.928	86	0,2	0,2
3. Finančni prihodki iz poslovnih terjatev	2.413	1.793	135	0,2	0,2
<b>III. DRUGI PRIHODKI</b>	4.756	9.229	52	0,5	1,0



**Priloga 3: Obseg in struktura prihodkov po vrstah v posameznih občinah  
Notranjsko–kraške regije v letu 2010**

OBČINA	PRIHODKI SKUPAJ		POSLOVNI PRIHODKI		FINANČNI PRIHODKI		DRUGI PRIHODKI	
	znesek v tisoč EUR	delež v %	znesek v tisoč EUR	delež v %	znesek v tisoč EUR	delež v %	znesek v tisoč EUR	delež v %
POSTOJNA	310.901	31,4	306.791	31,4	1.603	23,9	2.507	52,7
PIVKA	157.904	16,0	154.829	15,8	2.584	38,5	492	10,3
CERKNICA	209.806	21,2	208.408	21,3	786	11,7	612	12,9
ILIRSKA BISTRICA	194.270	19,6	192.926	19,7	662	9,9	681	14,3
LOŠKA DOLINA	97.902	9,9	96.583	9,9	1.050	15,6	270	5,7
BLOKE	18.019	1,8	17.795	1,8	29	0,4	194	4,1
<b>SKUPAJ</b>	<b>988.802</b>	<b>100,0</b>	<b>977.332</b>	<b>100,0</b>	<b>6.714</b>	<b>100,0</b>	<b>4.756</b>	<b>100,0</b>

**Priloga 4: Obseg in struktura posameznih vrst odhodkov**

ODHODKI	Znesek v tisoč EUR		Indeks	Delež v %	
	2010	2009	$\frac{2010}{2009}$	2010	2009
<b>ODHODKI SKUPAJ</b>	<b>992.618</b>	<b>885.981</b>	<b>112</b>	<b>100,0</b>	<b>100,0</b>
<b>I. POSLOVNI ODHODKI</b>	970.368	866.947	112	97,7	98,0
1. Stroški blaga, materiala in storitev	731.678	629.718	116	73,6	71,1
2. Stroški dela	173.481	170.126	102	17,5	19,2
- stroški plač	123.857	122.343	101	12,5	13,8
- stroški pokojninskih in drugih socialnih zavarovanj	22.836	22.390	102	2,3	2,5
- drugi stroški dela	26.788	25.391	106	2,7	2,9
3. Odpisi vrednosti	57.700	59.036	98	5,8	6,7
4. Drugi poslovni odhodki	7.510	8.067	93	0,8	0,9
<b>II. FINANČNI ODHODKI</b>	21.483	17.815	121	2,2	2,0
1. Finančni odhodki iz oslabitve in odpisov finančnih naložb	1.791	1.401	128	0,2	0,2
2. Finančni odhodki iz finančnih obveznosti	16.609	14.139	117	1,7	1,6
3. Finančni odhodki iz poslovnih obveznosti	3.083	2.275	136	0,3	0,3
<b>III. DRUGI ODHODKI</b>	767	1.219	63	0,1	0,1

**Priloga 5: Obseg in struktura odhodkov po vrstah po občinah v letu 2010**

OBČINA	ODHODKI SKUPAJ		POSLOVNI ODHODKI		FINANČNI ODHODKI		DRUGI ODHODKI	
	znesek v tisoč EUR	delež v %	znesek v tisoč EUR	delež v %	znesek v tisoč EUR	delež v %	znesek v tisoč EUR	delež v %
POSTOJNA	307.334	31,0	299.215	30,8	7.950	37,0	169	22,1
PIVKA	162.630	16,4	158.245	16,3	4.306	20,0	79	10,3
CERKNICA	213.811	21,5	209.978	21,6	3.724	17,3	109	14,2
ILIRSKA BISTTRICA	189.558	19,1	186.283	19,2	2.945	13,7	330	43,1
LOŠKA DOLINA	101.015	10,2	98.904	10,2	2.050	9,5	61	8,0
BLOKE	18.270	1,8	17.743	1,8	509	2,4	18	2,3
<b>SKUPAJ</b>	<b>992.618</b>	<b>100,0</b>	<b>970.368</b>	<b>100,0</b>	<b>21.484</b>	<b>100,0</b>	<b>766</b>	<b>100,0</b>

**Priloga 6: Rezultati poslovanja družb glede na velikost v letu 2010**

TEMELJNI PODATKI		SKUPAJ	VELIKOST DRUŽB			
			Mikro	Majhne	Srednje	Velike
DRUŽBE	število	<b>887</b>	817	42	17	11
	delež v %	<b>100,0</b>	92,2	4,7	1,9	1,2
ZAPOSLENI	število	<b>8.807</b>	2.795	1.187	1.930	2.895
	delež v %	<b>100,0</b>	31,7	13,5	21,9	32,9
PRIHODKI SKUPAJ	znesek v tisoč EUR	<b>988.802</b>	213.627	159.908	282.228	333.039
	delež v %	<b>100,0</b>	21,6	16,2	28,5	33,7
ČISTI PRIHODKI OD PRODAJE	znesek v tisoč EUR	<b>957.349</b>	205.786	153.675	277.496	320.392
	delež v %	<b>100,0</b>	21,5	16,1	29,0	33,4
ČISTI PRIHODKI OD PRODAJE NA TUJEM TRGU	znesek v tisoč EUR	<b>436.433</b>	32.147	33.737	150.311	220.238
	delež v %	<b>100,0</b>	7,4	7,7	34,4	50,5
ODHODKI SKUPAJ	znesek v tisoč EUR	<b>992.618</b>	210.422	156.212	288.822	337.162
	delež v %	<b>100,0</b>	21,2	15,7	29,0	34,0
VREDNOST AKTIVE NA DAN 31.12.2008	znesek v tisoč EUR	<b>1.027.914</b>	216.528	173.885	274.266	363.235
	delež v %	<b>100,0</b>	21,1	16,9	26,7	35,3
DODANA VREDNOST	število družb	<b>719</b>	651	41	16	11
	znesek v tisoč EUR	<b>239.523</b>	63.378	39.419	54.450	82.276
	delež v %	<b>100,0</b>	26,5	16,5	22,7	34,3
	indeks $\frac{2010}{2009}$	<b>100</b>	113	100	90	100
IZGUBA NA SUBSTANCI	število družb	<b>133</b>	131	1	1	0
	znesek v tisoč EUR	<b>1.379</b>	836	0	543	0
	delež v %	<b>100,0</b>	60,6	0,0	39,4	0,0
	indeks $\frac{2010}{2009}$	<b>441</b>	267	0	0	0
NETO DODANA VREDNOST	znesek v tisoč EUR	<b>238.144</b>	62.543	39.419	53.907	82.275
ČISTI DOBIČEK	število družb	<b>531</b>	478	33	12	8
	znesek v tisoč EUR	<b>19.650</b>	7.060	3.928	5.559	3.103
	delež v %	<b>100,0</b>	35,9	20,0	28,3	15,8
	indeks $\frac{2010}{2009}$	<b>107</b>	117	144	91	89
ČISTA IZGUBA	število družb	<b>322</b>	306	8	5	3
	znesek v tisoč EUR	<b>26.128</b>	4.961	950	13.146	7.071
	delež v %	<b>100,0</b>	19,0	3,6	50,3	27,1
	indeks $\frac{2010}{2009}$	<b>158</b>	104	150	420	88
NETO ČISTI DOBIČEK/IZGUBA	znesek v tisoč EUR	<b>-6.477</b>	2.099	2.978	-7.587	-3.967

**Priloga 7: Razvrstitev družb po področjih dejavnosti v letu 2010**

TEMELJNI PODATKI	DRUŽBE		ZAPOSLENI		PRIHODKI SKUPAJ		ČISTI PRIHODKI OD PRODAJE		ČISTI PRIHODKI OD PRODAJE NA TUJEM TRGU		ODHODKI SKUPAJ		VREDNOST AKTIVE NA DAN 31.12.2010	
	število	delež v %	število	delež v %	znesek v tisoč EUR	delež v %	znesek v tisoč EUR	delež v %	znesek v tisoč EUR	delež v %	znesek v tisoč EUR	delež v %	znesek v tisoč EUR	delež v %
<b>SKUPAJ</b>	<b>887</b>	<b>100,0</b>	<b>8.807</b>	<b>100,0</b>	<b>988.802</b>	<b>100,0</b>	<b>957.349</b>	<b>100,0</b>	<b>436.433</b>	<b>100,0</b>	<b>992.618</b>	<b>100,0</b>	<b>1.027.914</b>	<b>100,0</b>
A Kmetijstvo in lov, gozdarstvo, ribištvo	15	1,7	386	4,4	36.873	3,7	35.634	3,7	4.523	0,9	36.061	3,6	52.155	5,0
B Rudarstvo	2	0,2	5	0,1	659	0,1	588	0,1	0	0,0	606	0,1	507	0,0
C Predelovalne dejavnosti	216	24,4	5.647	64,2	555.201	56,1	534.791	56,0	348.103	79,8	558.135	56,2	575.745	56,0
D Oskrba z električno energijo, plinom in paro	4	0,5	2	0,0	97	0,0	99	0,0	0	0,0	92	0,0	1.699	0,2
E Oskrba z vodo; ravnanje z odplakami in odpadki; saniranje okolja	11	1,2	194	2,2	70.583	7,1	69.743	7,3	37.878	8,7	69.551	7,0	28.720	2,8
F Gradbeništvo	112	12,6	555	6,3	31.222	3,2	30.100	3,1	492	0,1	39.021	3,9	25.045	2,4
G Trgovina; vzdrževanje in popravila motornih vozil	216	24,4	821	9,3	199.721	20,3	195.406	20,4	28.599	6,6	196.200	19,8	189.246	18,4
H Promet in skladiščenje	44	5,0	338	3,8	36.465	3,7	35.378	3,7	14.379	3,3	36.765	3,8	32.109	3,1
I Gostinstvo	33	3,7	102	1,2	5.346	0,5	5.254	0,5	3	0,0	5.478	0,6	13.320	1,3
J Informacijske in komunikacijske dejavnosti	26	2,9	52	0,6	5.891	0,6	5.620	0,6	865	0,2	5.605	0,6	4.134	0,4
K Finančne in zavarovalniške dejavnosti	12	1,4	56	0,6	3.327	0,3	3.009	0,3	12	0,0	3.132	0,3	39.454	3,8
L Poslovanje z nepremičninami	15	1,7	45	0,5	5.301	0,5	6.338	0,7	0	0,0	5.957	0,6	20.787	2,0
M Strokovne, znanstvene in tehnične dejavnosti	114	12,9	196	2,2	15.361	1,6	13.991	1,5	934	0,2	14.403	1,6	21.499	2,1
N Druge raznovrstne poslovne dejavnosti	28	3,2	328	3,7	18.930	1,9	17.652	1,8	600	0,1	17.862	1,8	20.530	2,0
P Izobraževanje	7	0,8	31	0,4	1.321	0,1	1.305	0,1	2	0,0	1.468	0,1	968	0,1
Q Zdravstvo in socialno varstvo	16	1,8	31	0,4	1.943	0,2	1.889	0,2	45	0,0	1.743	0,2	1.401	0,1
R Kulturne, razvedrilne in rekreacijske dejavnosti	8	0,9	7	0,1	324	0,0	324	0,0	0	0,0	266	0,0	311	0,0
S Druge dejavnosti	8	0,9	10	0,1	237	0,0	232	0,0	0	0,0	274	0,0	285	0,0

**Priloga 8: Podrobnejši podatki o dodani vrednosti, izgubi na substanci in neto dodani vrednosti po področjih dejavnosti v letu 2010**

PODROČJA DEJAVNOSTI	DODANA VREDNOST				IZGUBA NA SUBSTANCI				NETO DODANA VREDNOST		
	število družb	znesek v tisoč EUR	delež v %	indeks 2010/2009	število družb	znesek v tisoč EUR	delež v %	indeks 2010/2009	leta 2010 v tisoč EUR	leta 2009 v tisoč EUR	indeks 2010/2009
<b>SKUPAJ</b>	<b>719</b>	<b>239.523</b>	<b>99,9</b>	<b>100</b>	<b>133</b>	<b>1.379</b>	<b>100,0</b>	<b>441</b>	<b>238.144</b>	<b>238.154</b>	<b>100</b>
A Kmetijstvo in lov, gozdarstvo, ribištvo	11	11.033	4,6	100	2	2	0,1	28	11.031	10.982	100
B Rudarstvo	2	239	0,1	102					239	235	102
C Predelovalne dejavnosti	187	149.466	62,4	101	20	26	1,9	84	149.439	148.104	101
D Oskrba z električno energijo, plinom in paro	2	71	0,0	238	2	25	1,8	601	45	25	178
E Oskrba z vodo; ravnanje z odplakami in odpadki; saniranje okolja	9	7.537	3,1	123	2	16	1,2	0	7.522	6.118	123
F Gradbeništvo	96	8.226	3,4	71	11	605	43,8	1783	7.621	11.494	66
G Trgovina; vzdrževanje in popravila motornih vozil	161	29.129	12,2	102	50	260	18,8	242	28.869	28.482	101
H Promet in skladiščenje	35	10.401	4,3	104	3	29	2,1	187	10.370	9.961	104
I Gostinstvo	26	1.924	0,8	95	4	134	9,7	21422	1.790	2.034	88
J Informacijske in komunikacijske dejavnosti	24	1.552	0,6	107	1	0	0,0	1	1.552	1.441	108
K Finančne in zavarovalniške dejavnosti	8	1.874	0,8	110	4	57	4,1	180	1.817	1.670	109
L Poslovanje z nepremičninami	10	857	0,4	53	4	153	11,1	1354	705	1.611	44
M Strokovne, znanstvene in tehnične dejavnosti	95	5.860	2,4	102	18	39	2,8	140	5.821	5.704	102
N Druge raznovrstne poslovne dejavnosti	26	9.179	3,8	108	1	4	0,3	32	9.175	8.485	108
P Izobraževanje	5	755	0,3	136	2	4	0,3	2477	750	553	136
Q Zdravstvo in socialno varstvo	15	1.131	0,5	101	1	3	0,2	-	1.129	1.122	101
R Kulturne, razvedrilne in rekreacijske dejavnosti	3	170	0,1	874	4	11	0,8	68	159	4	4104
S Druge dejavnosti	4	120	0,0	92	4	11	0,8	-	108	129	84

**Priloga 9: Poslovni izid družb po področjih dejavnosti v letu 2010**

PODROČJA DEJAVNOSTI	ČISTI DOBIČEK				ČISTA IZGUBA				NETO ČISTI DOBIČEK/IZGUBA	
	število družb	znesek v tisoč EUR	delež v %	indeks $\frac{2010}{2009}$	število družb	znesek v tisoč EUR	delež v %	indeks $\frac{2010}{2009}$	leto 2010 v tisoč EUR	leto 2009 v tisoč EUR
<b>SKUPAJ</b>	<b>531</b>	<b>19.650</b>	<b>100,0</b>	<b>107</b>	<b>322</b>	<b>26.128</b>	<b>100,0</b>	158	<b>-6.477</b>	<b>1.832</b>
A Kmetijstvo in lov, gozdarstvo, ribištvo	7	836	4,3	113	5	41	0,2	229	<b>794</b>	723
B Rudarstvo	2	55	0,3	460	0	0	0,0	0	<b>55</b>	11
C Predelovalne dejavnosti	132	9.838	50,1	108	74	13.653	52,3	111	<b>-3.815</b>	-3.243
D Oskrba z električno energijo, plinom in paro	2	30	0,2	775	2	26	0,1	45	<b>4</b>	-53
E Oskrba z vodo; ravnanje z odpadki in saniranje okolja	7	876	4,5	174	4	64	0,2	0	<b>812</b>	267
F Gradbeništvo	65	400	2,0	51	45	8.265	31,6	1436	<b>-7.865</b>	217
G Trgovina; vzdrževanje in popravila motornih vozil	118	3.758	19,1	90	92	1.171	4,5	126	<b>2.587</b>	3.222
H Promet in skladiščenje	30	714	3,6	141	9	1.088	4,2	126	<b>-374</b>	-356
I Gostinstvo	20	132	0,7	35	10	291	1,1	157	<b>-160</b>	187
J Informacijske in komunikacijske dejavnosti	16	286	1,5	123	9	39	0,1	29	<b>247</b>	98
K Finančne in zavarovalniške dejavnosti	7	361	1,8	137	5	203	0,8	0	<b>158</b>	229
L Poslovanje z nepremičninami	8	46	0,2	219	7	708	2,7	666	<b>-662</b>	-85
M Strokovne, znanstvene in tehnične dejavnosti	75	1.077	5,5	143	38	252	1,0	40	<b>825</b>	129
N Druge raznovrstne poslovne dejavnosti	20	936	4,8	119	6	52	0,2	34	<b>884</b>	633
O Dejavnost javne uprave in obrambe; dejavnost obvezne socialne varnosti	0	0	0,0	0	0	0	0,0	0	<b>0</b>	0
P Izobraževanje	3	25	0,1	227	4	177	0,7	103	<b>-151</b>	-161
Q Zdravstvo in socialno varstvo	13	189	1,0	147	3	25	0,1	145	<b>164</b>	111
R Kulturne, razvedrilne in rekreacijske dejavnosti	3	85	0,4	557	4	30	0,1	29	<b>54</b>	-91
S Druge dejavnosti	3	5	0,0	67	5	42	0,2	332	<b>-37</b>	-5

**Priloga 10: Pomembnejše postavke poslovnega izida družb v letih od 2006 do 2010**

POSTAVKE POSLOVNEGA IZIDA	Znesek v tisoč EUR					Delež v prihodkih v %				
	2006	2007	2008	2009	2010	2006	2007	2008	2009	2010
Prihodki	883.664	1.013.565	1.075.310	897.952	988.802	100,0	100,0	100,0	100,0	100,0
Odhodki	852.910	977.166	1.057.024	893.611	992.618	96,5	96,4	98,3	99,5	100,4
Neto celotni dobiček/izguba	30.754	36.399	18.286	4.341	-3.816	3,5	3,6	1,7	0,5	-0,4
Dodana vrednost	227.328	251.534	261.695	239.213	239.523	25,7	24,8	24,3	26,6	24,2
Izguba na substanci	280	675	2.025	1.003	1.379	0,0	0,1	0,2	0,1	0,1
Neto dodana vrednost	227.048	250.859	259.670	238.210	238.144	25,7	24,8	24,1	26,5	24,1
Davek iz dobička	6.523	7.974	5.563	3.785	3.869	0,7	0,8	0,5	0,4	0,4
Odloženi davki	-150	-112	-35	-112	-1.208	0,0	0,0	0,0	0,0	-0,1
Čisti dobiček	28.226	31.833	23.620	18.439	19.650	3,2	3,1	2,2	2,1	2,0
Čista izguba	3.844	3.297	10.862	17.771	26.128	0,4	0,3	1	2,9	2,6
Neto čisti dobiček/izguba	24.382	28.536	12.759	668	-6.477	2,8	2,8	1,2	0,1	-0,7
Število družb, ki so predložile letno poročilo	720	764	817	852	887	-	-	-	-	-

Opomba:

Podatki v preglednici so iz letnih poročil na poenoteni obrazcih, ki so jih družbe predložile za posamezna leta. To pomeni, da se lahko podatki za leto 2008 razlikujejo od podatkov, ki so jih v poenotene obrazce za leto 2009 družbe vpisale v stolpec za prejšnje leto, ker je število družb, ki so predložile letna poročila po posameznih letih različno. Podatki za leto 2005 vključujejo tudi podatke zadrug. Podatki zadrug za leta 2006, 2007, 2008 in 2009 pa so obravnavani posebej, ker so jih zadruge predložile na drugačnih obrazcih kot prejšnja leta.

Podatki za leto 2005 so bili predloženi v tisoč tolarjih. Podatki za leto 2005 so preračunani po povprečnem tečaju Banke Slovenije (2005: 1 EUR = 239,6371 SIT), za leto 2006 po centralnem paritetnem tečaju (1 EUR = 239,64 SIT).



**Priloga 11: Pomembnejše postavke poslovnega izida družb v letih od 2006 do 2010**

<b>VRSTE KAZALNIKOV</b>	<b>Leto 2006</b>	<b>Leto 2007</b>	<b>Leto 2008</b>	<b>Leto 2009</b>	<b>Leto 2010</b>
<b>I. KAZALNIKI FINANCIRANJA</b>					
1. Delež kapitala v virih sredstev, v %	41,7	38,0	33,3	34,6	33,6
2. Dolgoročna pokritost dolgoročnih sredstev in zalog	0,89	0,86	0,86	0,89	0,85
<b>II. KAZALNIKI GOSPODARNOSTI</b>					
1. Celotna gospodarnost	1,04	1,04	1,02	1,00	1,00
2. Gospodarnost poslovanja	1,04	1,04	1,03	1,01	1,01
3. Čista dobičkovnost skupnih prihodkov	0,027	0,028	0,012	0,001	-0,007
<b>III. KAZALNIKI DONOSNOSTI</b>					
1. Donosnost sredstev	0,306	0,300	0,271	0,233	0,232
2. Donosnost kapitala	0,709	0,761	0,772	0,685	0,674
<b>IV. KAZALNIKI PRODUKTIVNOSTI IN DOHODKOVNOSTI</b>					
1. Prihodki na zaposlenca, v EUR	99.366	112.179	115.382	97.167	112.275
2. Neto dodana vrednost na zaposlenega, v EUR	25.530	27.764	27.863	25.777	27.040
3. Čisti poslovni izid na zaposlenega, v EUR	2.742	3.158	1.369	72	-735
4. Povprečna mesečna plača na zaposlenega, v EUR	988	1.061	1.122	1.107	1.172

Opomba:

Kazalniki v preglednici so izračunani na podlagi podatkov iz letnih poročil na poenotениh obrazcih, ki so jih družbe predložile za posamezna leta. To pomeni, da se lahko podatki za leto 2009 razlikujejo od podatkov, ki so jih v poenotene obrazce za leto 2010 družbe vpisale v stolpec za prejšnje leto, ker je število družb, ki so predložile letna poročila po posameznih letih različno.

Kazalniki produktivnosti in dohodkovnosti za leto 2006 so bili izračunani v tolarjih in so in so za leto 2006 preračunani po centralnem paritetnem tečaju (1 EUR =239,64 SIT).

Priloga 12: Razvrstitev družb po občinah v letu 2010

TEMELJNI PODATKI	DRUŽBE		ZAPOSLENI		PRIHODKI SKUPAJ		ČISTI PRIHODKI OD PRODAJE		ČISTI PRIHODKI OD PRODAJE NA TUJEM TRGU		ODHODKI SKUPAJ		VREDNOST AKTIVE NA DAN 31.12.2010	
	število	delež v %	število	delež v %	znesek v tisoč EUR	delež v %	znesek v tisoč EUR	delež v %	znesek v tisoč EUR	delež v %	znesek v tisoč EUR	delež v %	znesek v tisoč EUR	delež v %
<b>SKUPAJ</b>	<b>887</b>	<b>100,0</b>	<b>8.807</b>	<b>100,0</b>	<b>988.802</b>	<b>100,0</b>	<b>957.349</b>	<b>100,0</b>	<b>436.433</b>	<b>100,0</b>	<b>992.618</b>	<b>100,0</b>	<b>1.027.914</b>	<b>100,0</b>
CERKNICA	255	28,7	1.991	22,6	209.806	21,2	204.321	21,3	109.014	25,0	213.811	21,5	174.615	17,0
ILIRSKA BISTRICA	176	19,8	1.536	17,4	194.270	19,6	189.327	19,8	92.792	21,3	189.558	19,1	196.601	19,1
LOŠKA DOLINA	46	5,2	1.207	13,7	97.902	9,9	92.203	9,6	58.427	13,4	101.015	10,2	118.442	11,5
PIVKA	77	8,7	1.389	15,8	157.904	16,0	154.468	16,1	79.095	18,1	162.630	16,4	164.615	16,0
POSTOJNA	304	34,3	2.434	27,6	310.901	31,4	299.528	31,3	94.059	21,6	307.333	31,0	351.774	34,2
BLOKE	29	3,3	251	2,9	18.019	1,8	17.501	1,8	3.046	0,7	18.270	1,8	21.867	2,1

**Priloga 13: Podrobnejši podatki o dodani vrednosti, izgubi na substanci in neto dodani vrednosti po občinah v letu 2010**

OBČINE	DODANA VREDNOST				IZGUBA NA SUBSTANCI				NETO DODANA VREDNOST		
	število družb	znesek v tisoč EUR	delež v %	indeks 2010/2009	število družb	znesek v tisoč EUR	delež v %	indeks 2010/2009	leto 2010 v tisoč EUR	leto 2009 v tisoč EUR	indeks 2010/2009
<b>SKUPAJ</b>	<b>719</b>	<b>239.523</b>	<b>100,0</b>	<b>100</b>	<b>133</b>	<b>1.379</b>	<b>100,0</b>	<b>441</b>	<b>238.144</b>	<b>238.154</b>	<b>100</b>
CERKNICA	212	53.174	22,2	98	37	825	59,8	654	52.349	54.273	96
ILIRSKA BISTRICA	138	48.533	20,3	104	31	248	18,0	371	48.285	46.424	104
LOŠKA DOLINA	44	30.988	12,9	107	0	0	0,0	0	30.988	29.063	107
PIVKA	58	27.617	11,5	89	13	82	5,9	265	27.535	31.168	88
POSTOJNA	249	74.464	31,1	103	43	209	15,1	0	74.255	72.426	103
BLOKE	18	4.747	2,0	99	9	16	1,2	124	4.731	4.800	99

**Priloga 14: Poslovni izid družb po občinah v letu 2010**

OBČINE	ČISTI DOBIČEK				ČISTA IZGUBA				NETO ČISTI DOBIČEK/IZGUBA	
	število družb	znesek v tisoč EUR	delež v %	indeks <u>2010</u> / <u>2009</u>	število družb	znesek v tisoč EUR	delež v %	indeks <u>2010</u> / <u>2009</u>	leto 2010 v tisoč EUR	leto 2009 v tisoč EUR
<b>SKUPAJ</b>	<b>531</b>	<b>19.650</b>	<b>100,0</b>	<b>107</b>	<b>322</b>	<b>26.128</b>	<b>100,0</b>	<b>36</b>	<b>-6.477</b>	<b>1.832</b>
CERKNICA	155	5.034	25,6	97	95	10.106	38,7	872	<b>-5.072</b>	4.009
ILIRSKA BISTRICA	109	5.648	28,7	101	60	1.930	7,4	103	<b>3.718</b>	3.720
LOŠKA DOLINA	26	1.121	5,7	165	18	4.358	16,7	97	<b>-3.237</b>	-3.816
PIVKA	42	1.910	9,7	84	29	5.988	22,9	196	<b>-4.078</b>	-772
POSTOJNA	186	5.779	29,4	128	106	3.317	12,7	57	<b>2.463</b>	-1.292
BLOKE	13	158	0,8	104	14	429	1,6	252	<b>-270</b>	-17

**Priloga 15: Obseg in struktura sredstev in obveznosti do virov sredstev družb  
Notranjsko–kraške regije**

POSTAVKE SREDSTEV IN OBVEZNOSTI DO VIROV SREDSTEV	Znesek v tisoč EUR		Indeks	Delež v %	
	31.12.2010	31.12.2009	31.12.09=100	31.12.2010	31.12.2009
<b>I. SREDSTVA</b>	<b>1.027.914</b>	<b>1.026.038</b>	<b>100</b>	<b>100,0</b>	<b>100,0</b>
<b>A. Dolgoročna sredstva</b>	<b>575.170</b>	<b>598.551</b>	<b>96</b>	<b>56,0</b>	<b>58,3</b>
1. Neopredmetena sredstva in dolgoročne aktivne časovne razmejitve	8.736	9.039	97	0,8	0,9
2. Opredmetena osnovna sredstva	421.073	448.227	94	41,0	43,7
3. Naložbene nepremičnine	31.264	31.818	98	3,0	3,1
4. Dolgoročne finančne naložbe	104.439	102.118	102	10,2	10,0
5. Dolgoročne poslovne terjatve	5.982	4.909	122	0,6	0,5
6. Odložene terjatve za davek	3.676	2.440	151	0,4	0,2
<b>B. Kratkoročna sredstva</b>	<b>448.880</b>	<b>423.802</b>	<b>106</b>	<b>43,7</b>	<b>41,3</b>
1. Sredstva (skupine za odtujitev) za prodajo	12.547	6.541	192	1,2	0,6
2. Zaloge	141.376	131.308	108	13,8	12,8
3. Kratkoročne finančne naložbe	32.232	38.980	83	3,1	3,8
4. Kratkoročne poslovne terjatve	235.670	222.986	106	22,9	21,7
5. Denarna sredstva	27.055	23.985	113	2,6	2,3
<b>C. Kratkoročne aktivne časovne razmejitve</b>	<b>3.864</b>	<b>3.686</b>	<b>105</b>	<b>0,4</b>	<b>0,4</b>
<b>II. OBVEZNOSTI DO VIROV SREDSTEV</b>	<b>1.027.914</b>	<b>1.026.038</b>	<b>100</b>	<b>100,0</b>	<b>100,0</b>
<b>A. Kapital (1 do 5 - 6 + 7 - 8)</b>	<b>345.800</b>	<b>361.064</b>	<b>96</b>	<b>33,6</b>	<b>35,2</b>
1. Vpoklicani kapital	103.083	98.059	105	10,0	9,6
2. Kapitalske rezerve	81.076	81.763	99	7,9	8,0
3. Rezerve iz dobička	29.198	29.880	98	2,8	2,9
4. Presežek iz prevrednotenja	22.429	19.963	112	2,2	1,9
5. Preneseni čisti dobiček	138.515	142.006	98	13,5	13,8
6. Prenesena čista izguba	24.345	14.861	164	2,4	1,4
7. Čisti dobiček poslovnega leta	16.724	16.898	99	1,6	1,6
8. Čista izguba poslovnega leta	20.881	12.644	165	2,0	1,2
<b>B. Rezervacije in dolgoročne pasivne časovne razmejitve</b>	<b>24.472</b>	<b>24.868</b>	<b>98</b>	<b>2,4</b>	<b>2,4</b>
<b>C. Dolgoročne obveznosti</b>	<b>240.345</b>	<b>270.361</b>	<b>89</b>	<b>23,4</b>	<b>26,4</b>
1. Dolgoročne finančne obveznosti	221.244	240.548	92	21,5	23,4
2. Dolgoročne poslovne obveznosti	15.395	26.096	59	1,5	2,5
3. Odložene obveznosti za davek	3.707	3.717	100	0,4	0,4
<b>Č. Kratkoročne obveznosti</b>	<b>411.188</b>	<b>364.351</b>	<b>113</b>	<b>40,0</b>	<b>35,5</b>
1. Obveznosti, vključene v skupine za odtujitev	0	0	0	0,0	0,0
2. Kratkoročne finančne obveznosti	170.810	149.296	114	16,6	14,6
3. Kratkoročne poslovne obveznosti	240.377	215.056	112	23,4	21,0
<b>D. Kratkoročne pasivne časovne razmejitve</b>	<b>6.110</b>	<b>5.394</b>	<b>113</b>	<b>0,6</b>	<b>0,5</b>

**Priloga 16: Rezultati poslovanja zadrug glede na velikost v letu 2010**

TEMELJNI PODATKI		SKUPAJ	VELIKOST ZADRUG			
			Mikro	Majhne	Srednje	Velike
<b>ZADRUGE</b>	število	<b>10</b>	9	0	1	0
	delež v %	<b>100,0</b>	90,0	0,0	10,0	0,0
<b>ZAPOSLENI</b>	število	<b>162</b>	16	0	146	0
	delež v %	<b>100,0</b>	9,9	0,0	90,1	0,0
<b>PRIHODKI SKUPAJ</b>	znesek v tisoč EUR	<b>22.483</b>	2.654	0	19.828	0
	delež v %	<b>100,0</b>	11,8	0,0	88,2	0,0
<b>ČISTI PRIHODKI OD PRODAJE</b>	znesek v tisoč EUR	<b>22.285</b>	2.549	0	19.736	0
	delež v %	<b>100,0</b>	11,4	0,0	88,6	0,0
<b>ČISTI PRIHODKI OD PRODAJE NA TUJEM TRGU</b>	znesek v tisoč EUR	<b>61</b>	61	0	0	0
	delež v %	<b>100,0</b>	100,0	0,0	0,0	0,0
<b>ODHODKI SKUPAJ</b>	znesek v tisoč EUR	<b>22.761</b>	2.947	0	19.815	0
	delež v %	<b>100,0</b>	12,9	0,0	87,1	0,0
<b>VREDNOST AKTIVE NA DAN 31.12.2009</b>	znesek v tisoč EUR	<b>16.222</b>	5.087	0	11.135	0
	delež v %	<b>100,0</b>	31,4	0,0	68,6	0,0
<b>DODANA VREDNOST</b>	število zadrug	<b>8</b>	7	0	1	0
	znesek v tisoč EUR	<b>3.497</b>	636	0	2.861	0
	delež v %	<b>100,0</b>	18,2	0,0	81,8	0,0
	indeks $\frac{2010}{2009}$	<b>108</b>	124	0	105	0
<b>IZGUBA NA SUBSTANCI</b>	število zadrug	<b>1</b>	1	0	-	-
	znesek v tisoč EUR	<b>0</b>	0	0	-	-
	delež v %	<b>100,0</b>	100,0	0,0	-	-
	indeks $\frac{2010}{2009}$	<b>1</b>	1	-	-	-
<b>NETO DODANA VREDNOST</b>	znesek v tisoč EUR	<b>3.497</b>	636	0	2.861	0
<b>ČISTI DOBIČEK</b>	število zadrug	<b>5</b>	4	0	1	0
	znesek v tisoč EUR	<b>44</b>	30	0	14	0
	delež v %	<b>100,0</b>	68,3	0,0	31,7	0,0
	indeks $\frac{2010}{2009}$	<b>107</b>	143	0	69	0
<b>ČISTA IZGUBA</b>	število zadrug	<b>4</b>	4	0	0	0
	znesek v tisoč EUR	<b>325</b>	325	0	0	0
	delež v %	<b>100,0</b>	100,0	0,0	0,0	0,0
	indeks $\frac{2010}{2009}$	<b>67</b>	67	0	0	0
<b>NETO ČISTI DOBIČEK/IZGUBA</b>	znesek v tisoč EUR	<b>-281</b>	-295	0	14	0

Opomba: Ena zadruga je predložila letno poročilo brez podatkov, ker je v postopku ukinjanja.

**Priloga 17: Obseg in struktura posameznih vrst sredstev in obveznosti do virov sredstev zadrug**

POSTAVKE SREDSTEV IN OBVEZNOSTI DO VIROV SREDSTEV		Znesek v tisoč EUR		Indeks	Delež v %	
		31.12.2010	31.12.2009	31.12.09=100	31.12.2010	31.12.2009
<b>I.</b>	<b>SREDSTVA</b>	<b>16.222</b>	<b>16.707</b>	<b>97</b>	<b>100,0</b>	<b>100,0</b>
<b>A.</b>	<b>DOLGOROČNA SREDSTVA</b>	<b>10.008</b>	<b>10.215</b>	<b>98</b>	<b>61,7</b>	<b>61,1</b>
1.	Neopredmetena sredstva in dolgoročne aktivne časovne razmejitev	180	194	93	1,1	1,2
2.	Opredmetena osnovna sredstva	6.789	6.968	97	41,8	41,7
3.	Naložbene nepremičnine	43	56	76	0,3	0,3
4.	Dolgoročne finančne naložbe	2.987	2.989	100	18,4	17,9
5.	Dolgoročne poslovne terjatve	8	8	100	0,1	0,0
6.	Odložene terjatve za davek	0	0	-	0,0	0,0
<b>B.</b>	<b>KRATKOROČNA SREDSTVA</b>	<b>5.908</b>	<b>6.156</b>	<b>96</b>	<b>36,4</b>	<b>36,8</b>
1.	Sredstva (skupine za odtujitev) za prodajo	43	0	0	0,3	0,0
2.	Zaloge	2.607	2.669	98	16,1	16,0
3.	Kratkoročne finančne naložbe	402	442	91	2,5	2,6
4.	Kratkoročne poslovne terjatve	2.375	2.658	89	14,6	15,9
5.	Denarna sredstva	481	388	124	3,0	2,3
<b>C.</b>	<b>KRATKOROČNE AKTIVNE ČASOVNE RAZMEJITVE</b>	<b>307</b>	<b>336</b>	<b>91</b>	<b>1,9</b>	<b>2,0</b>
<b>II.</b>	<b>OBVEZNOSTI DO VIROV SREDSTEV</b>	<b>16.222</b>	<b>16.707</b>	<b>97</b>	<b>100,0</b>	<b>100,0</b>
<b>A.</b>	<b>KAPITAL</b>	<b>8.470</b>	<b>8.883</b>	<b>95</b>	<b>52,2</b>	<b>53,2</b>
1.	Zadružni kapital	9.230	9.231	100	56,9	55,2
a)	Nerazdeljivi kapital	9.121	9.121	100	56,2	54,6
b)	Deleži članov zadruga	109	110	99	0,7	0,7
-	Obvezni deleži članov zadruga	109	110	99	0,7	0,7
-	Prostovoljni deleži članov zadruga	0	0		0,0	0,0
2.	Kapitalske rezerve	3.175	3.176	100	19,6	19,0
3.	Rezerve iz dobička	876	860	102	5,4	5,1
4.	Presežek iz prevrednotenja	2.334	2.380	98	14,4	14,2
5.	Preneseni čisti dobiček	45	30	150	0,3	0,2
6.	Prenesena čista izguba	6.883	5.457	126	42,4	32,7
7.	Čisti dobiček poslovnega leta	17	15	112	0,1	0,1
8.	Čista izguba poslovnega leta	325	1.352	24	2,0	8,1
<b>B.</b>	<b>REZERVACIJE IN DOLGOROČNE PASIVNE ČASOVNE RAZMEJITVE</b>	<b>18</b>	<b>27</b>	<b>65</b>	<b>0,1</b>	<b>0,2</b>
<b>C.</b>	<b>DOLGOROČNE OBVEZNOSTI</b>	<b>1.122</b>	<b>1.586</b>	<b>71</b>	<b>6,9</b>	<b>9,5</b>
1.	Dolgoročne finančne obveznosti	1.117	1.582	71	6,9	9,5
2.	Dolgoročne poslovne obveznosti	5	5	100	0,0	0,0
3.	Odložene obveznosti za davek	0	0	-	0,0	0,0
<b>Č.</b>	<b>KRATKOROČNE OBVEZNOSTI</b>	<b>6.537</b>	<b>6.134</b>	<b>107</b>	<b>40,3</b>	<b>36,7</b>
1.	Obveznosti, vključene v skupine za odtujitev	0	0	-	0,0	0,0
2.	Kratkoročne finančne obveznosti	1.771	1.450	122	10,9	8,7
3.	Kratkoročne poslovne obveznosti	4.767	4.684	102	29,4	28,0
<b>D.</b>	<b>KRATKOROČNE PASIVNE ČASOVNE RAZMEJITVE</b>	<b>76</b>	<b>76</b>	<b>99</b>	<b>0,5</b>	<b>0,5</b>

Priloga 18: Razvrstitev zadrug po področjih dejavnosti v letu 2010

TEMELJNI PODATKI		ZADRUGE		ZAPOSLENI		PRIHODKI SKUPAJ		ČISTI PRIHODKI OD PRODAJE		ČISTI PRIHODKI OD PRODAJE NA TUJEM TRGU		ODHODKI SKUPAJ		VREDNOST AKTIVE NA DAN 31.12.2010	
PODROČJA DEJAVNOSTI		število	delež v %	število	delež v %	znesek v tisoč EUR	delež v %	znesek v tisoč EUR	delež v %	znesek v tisoč EUR	delež v %	znesek v tisoč EUR	delež v %	znesek v tisoč EUR	delež v %
<b>SKUPAJ</b>		<b>10</b>	<b>100,0</b>	<b>162</b>	<b>100,0</b>	<b>22.483</b>	<b>100,0</b>	<b>22.285</b>	<b>100,0</b>	<b>61</b>	<b>100,0</b>	<b>22.761</b>	<b>100,0</b>	<b>16.222</b>	<b>100,0</b>
A	Kmetijstvo in lov, gozdarstvo, ribištvo	4	40,0	14	8,6	2.279	10,1	2.221	10,0	61	100,0	2.346	10,3	4.734	29,2
G	Trgovina; vzdrževanje in popravila motornih vozil	3	30,0	146	90,2	20.098	89,4	19.990	89,7	0	0,0	20.067	88,2	11.273	69,5
I	Gostinstvo	1	10,0	0	0,0	0	0,0	0	0,0	0	0,0	0	0,0	0	0,0
L	Poslovanje z nepremičninami	1	10,0	0	0,0	6	0,0	5	0,0	0	0,0	259	1,1	159	1,0
M	Strokovne, znanstvene in tehnične dejavnosti	1	10,0	2	1,2	101	0,4	69	0,3	0	0,0	89	0,4	57	0,4