



AJPES

Agencija Republike
Slovenije za javnopravne
evidenčne in storitve

INFORMACIJA

O POSLOVANJU SAMOSTOJNIH PODJETNIKOV POSAMEZNIKOV V NOTRANJSKO-KRAŠKI REGIJI V LETU 2010

Postojna, maj 2011

KAZALO

I. UVOD.....	1
II. POVZETEK.....	2
III. REZULTATI POSLOVANJA PODJETNIKOV	3
1. ZBIRNI REZULTATI POSLOVANJA PODJETNIKOV.....	5
1.1 PRIHODKI IN ODHODKI.....	5
1.2 DODANA VREDNOST IN IZGUBA NA SUBSTANCI.....	9
1.3 PODJETNIKOV DOHODEK IN NEGATIVNI POSLOVNI IZID.....	9
2. REZULTATI POSLOVANJA PODJETNIKOV PO ŠTEVILU ZAPOSLENIH, PO DEJAVNOSTIH IN PO OBČINAH.....	12
IV. SREDSTVA IN OBVEZNOSTI DO VIROV SREDSTEV PODJETNIKOV	16
1. SREDSTVA IN OBVEZNOSTI DO VIROV SREDSTEV.....	16
2. STRUKTURA FINANCIRANJA	17
V. PRILOGE.....	18
Priloga 1: Pomembnejše postavke poslovnega izida podjetnikov v letih 2006 do 2010.....	19
Priloga 2: Obseg in struktura posameznih vrst prihodkov podjetnikov	20
Priloga 3: Obseg in struktura posameznih vrst odhodkov podjetnikov.....	21
Priloga 4: Razvrstitev podjetnikov po področjih dejavnosti	22
Priloga 5: Podrobnejši podatki o dodani vrednosti, izgubi na substanci in neto dodani vrednosti podjetnikov po področjih dejavnosti	23
Priloga 6: Podjetnikov dohodek in negativni poslovni izid podjetnikov po področjih dejavnosti.....	24
Priloga 7: Razvrstitev podjetnikov po občinah.....	25
Priloga 8: Podrobnejši podatki o dodani vrednosti, izgubi na substanci in neto dodani vrednosti podjetnikov po občinah.....	26
Priloga 9: Podjetnikov dohodek in negativni poslovni izid po občinah.....	27
Priloga 10: Pomembnejši kazalniki poslovanja podjetnikov v letih od 2006 do 2010	28
Priloga 11: Obseg in struktura posameznih vrst sredstev in obveznosti do virov sredstev podjetnikov	29

I. UVOD

Informacija obravnava **poslovni izid in premoženjsko finančni položaj samostojnih podjetnikov posameznikov** (v nadaljevanju: podjetniki) **v letu 2010 na Notranjsko-kraški regiji, ki zajema občine: Postojna, Pivka, Ilirska Bistrica, Cerknica, Loška dolina in Bloke**. Podlaga za to informacijo so podatki¹ iz letnih poročil za leto 2010, ki so jih podjetniki v skladu z Zakonom o gospodarskih družbah (v nadaljevanju: ZGD)² za namen državne statistike predložili Agenciji Republike Slovenije za javnopravne evidence in storitve (v nadaljevanju: AJPES) do 31. marca 2011.

Podjetniki so podatke iz letnih poročil za namen državne statistike oziroma zaradi spremljanja ekonomskih gibanj na različnih ravneh predložili na poenotenih obrazcih, ki jih je AJPES predpisala z Navodilom o predložitvi letnih poročil in drugih podatkov gospodarskih družb, zadrug in samostojnih podjetnikov posameznikov³.

Oblika in vsebina letnega poročila podjetnika je še vedno odvisna od njegove velikosti.⁴ V skladu z ZGD se velikost določi na podlagi podatkov dveh zaporednih poslovnih let. Srednji in veliki podjetniki so morali sestaviti in predložiti letno poročilo na obrazcih, predpisanih za gospodarske družbe. Za majhne podjetnike pa so obrazci predpisani na podlagi Slovenskega računovodskega standarda 39 (2006) – Računovodske rešitve pri malih samostojnih podjetnikih posameznikih⁵.

Na območju Notranjsko-kraške regije v letu 2010 ni bilo nobenega srednjega oziroma velikega podjetnika.

¹ Podatki, predloženi v evrih, so v tej informaciji prikazani v tisoč evrih, deleži pa so prikazani na eno decimalno mesto

² Uradni list RS, št.: 42/2006 (60/2006 popr.), 26/2007-ZSDU-B, 33/2007-ZSReg-B, 67/2007-ZTFI (100/2007 popr.), 10/2008, 68/2008, 23/2009 Odl.US: U-I-268/06-35, 42/2009, 83/2009 Odl.US:U-I-165/08-10, Up-1772/08-14, Up-379/09-8, 33/2011.

³ Uradni list RS, št. 7/2008 in 8/2009 in 107/2009,109/2010.

⁴ Za razvrščanje samostojnih podjetnikov po velikosti veljajo enaka merila kot za gospodarske družbe.

⁵ Uradni list RS, št. 118/2005, (10/2006 popr., 112/2006 popr., 90/2010 popr.), 9/2006, 20/2006, 70/2006, 75/2006, 1/2010.

II. POVZETEK

Na območju notranjsko-kraških občin je podatke iz letnih poročil za leto 2010 AJPES predložilo **1.865 majhnih podjetnikov**.

Ti podjetniki so:

- Zaposlovali **1.542 delavcev**⁶, kar je 11 % manj kakor v letu 2009. Zaposleni pri majhnih podjetnikih so pomenili 17,5 % zaposlenih v družbah.
- Izkazali **130.859 tisoč evrov prihodkov** 5 % več kakor v letu 2009. Prihodki podjetnikov so pomenili 13,2 % prihodkov družb.
- Ustvarili **36.009 tisoč evrov neto dodane vrednosti**, in sicer 4 % manj kot v letu 2009. Neto dodana vrednost podjetnikov je pomenila 15,1 % neto dodane vrednosti družb. Neto dodana vrednost na zaposlenega je bila 23.346 evrov, 8 % več kakor v letu 2009.
- Ugotovili **8.756 tisoč evrov podjetnikovega dohodka** 7 % več kakor v letu 2009. Podjetnikov dohodek je ugotovilo 73,6 % vseh podjetnikov.
- Izkazali **negativni poslovni izid v znesku 3.873 tisoč evrov**, 60 % več kakor v letu 2009. Negativni poslovni izid je ugotovilo 25,7 % vseh podjetnikov.
- Kot celota ugotovili **neto podjetnikov dohodek v znesku 4.883 tisoč evrov**, 15 % manj kakor v letu 2009.
- Imeli **105.733 tisoč evrov sredstev oziroma obveznosti do virov sredstev**, 1 % več kakor na dan 31.12.2009.
- Imeli **55.335 tisoč evrov podjetnikovega kapitala**, 2 % več kakor na dan 31.12.2009.
- Izkazali **14.416 tisoč evrov dolgoročnih obveznosti**, 14 % manj kakor na dan 31.12.2009.
- Imeli **34.271 tisoč evrov kratkoročnih obveznosti**, 5 % več kakor na dan 31.12.2009.

⁶ Podjetniki kot lastniki in nosilci dejavnosti niso vključeni v število zaposlenih.

III. REZULTATI POSLOVANJA PODJETNIKOV

Podjetniki v Notranjsko-kraških regiji so leto 2010 zaključili s pozitivnim poslovnim izidom. Izkazali so 130.859 tisoč evrov prihodkov in ugotovili 125.977 tisoč evrov odhodkov. Neto podjetnikov dohodek⁷ je znašal 4.883 tisoč evrov, za 15 % manj kakor v letu 2009, medtem ko so se cene življenjskih potrebščin v letu 2010 povečale za 1,8⁸ %. Večino neto podjetnikovega dohodka so podjetniki ustvarili iz poslovanja, zmanjšala ga je le negativna razlika med finančnimi prihodki in finančnimi odhodki.

Podjetniki so ustvarili 8.756 tisoč evrov podjetnikovega dohodka in 3.873 tisoč evrov negativnega poslovnega izida. Podjetnikov dohodek se je v primerjavi z letom 2009 povečal za 7 %, negativni poslovni izid pa se je povečal za 60 %.

Pomembnejše postavke poslovnega izida podjetnikov so prikazane v naslednji preglednici:

POSTAVKE POSLOVNEGA IZIDA	Znesek v tisoč EUR		Indeks	Delež v prihodkih v %	
	2010	2009	$\frac{2010}{2009}$	2010	2009
Prihodki	130.859	125.109	105	100,0	100,0
Odhodki	125.977	119.335	106	96,3	95,4
Podjetnikov dohodek	8.756	8.188	107	6,7	6,5
Negativni poslovni izid	3.873	2.413	160	3,0	1,9
Neto podjetnikov dohodek/ neto negativni poslovni izid	4.883	5.774	85	3,7	4,6

Podjetniki so tako prihodke kot odhodke v primerjavi z letom 2009 povečali; prihodke za 5 %, odhodke pa za 6 %. Kazalnik celotne gospodarnosti⁹ se je v primerjavi z letom 2009 nekoliko

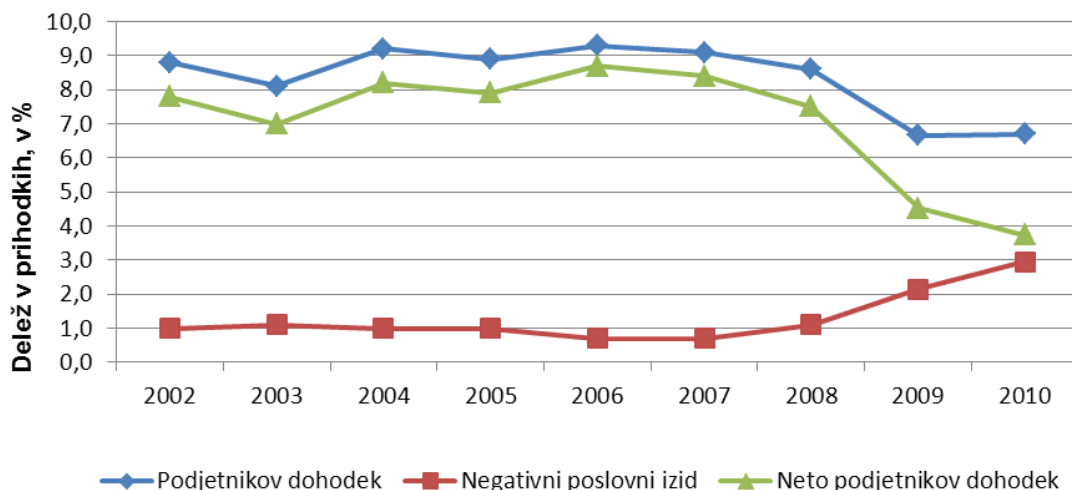
⁷ Neto podjetnikov dohodek je razlika med prihodki in odhodki oziroma podjetnikov dohodek zmanjšan za negativni poslovni izid.

⁸ Podatek o rasti cen življenjskih potrebščin se nanaša na povečanje teh cen v obdobju januar – december 2010 v primerjavi z obdobjem januar – december 2009.

⁹ Rezultati in kazalniki poslovanja v letih 2006 do 2010 so izračunani na podlagi podatkov iz letnih poročil na poenotenih obrazcih, ki so jih podjetniki predložili za posamezna leta. To pomeni, da se lahko podatki za leto 2009

znižal in je znašal 1,04, kar pomeni, da so podjetniki v letu 2010 na 100 evrov odhodkov izkazali 104 evrov prihodkov.

Delež podjetnikovega dohodka, negativnega poslovnega izida in neto podjetnikovega dohodka v prihodkih od leta 2002 do 2010 prikazuje naslednji grafični prikaz:

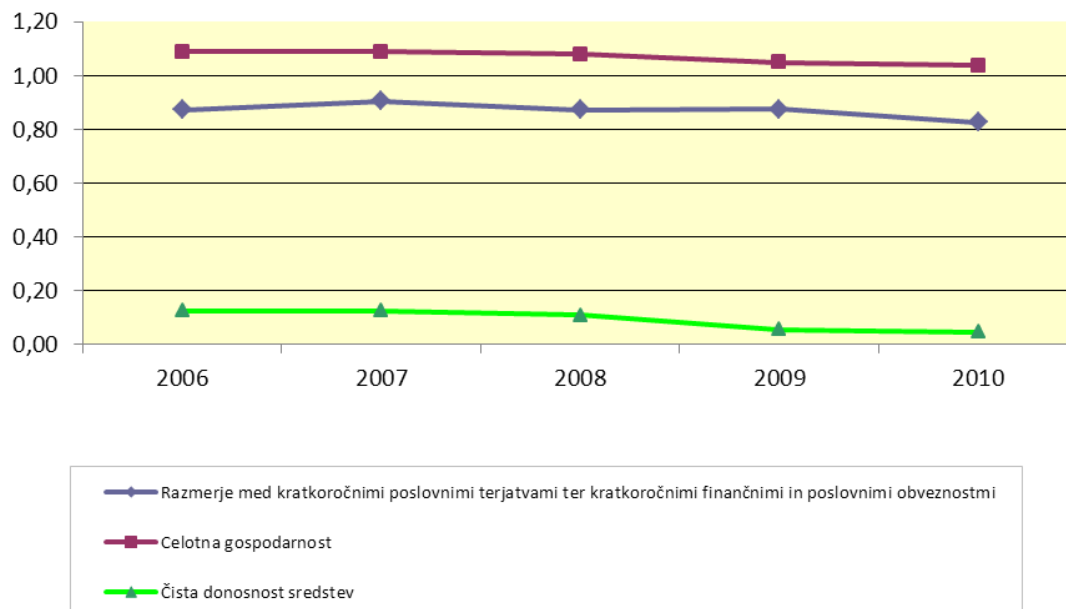


Manj uspešno so v letu 2010 podjetniki upravljali tudi s sredstvi, kar izkazuje kazalnik čiste donosnosti sredstev, izračunan iz razmerja med neto podjetnikovim dohodkom in sredstvi. Na 100 evrov sredstev so podjetniki v letu 2010 ustvarili 4,6 evra neto podjetnikovega dohodka, v letu 2009 pa 5,5 evra.

Kazalniki produktivnosti, izračunani iz razmerja med prihodki in zaposlenimi, iz razmerja med neto dodano vrednostjo in zaposlenimi ter iz razmerja med neto podjetnikovim dohodkom in zaposlenimi, kažejo, da so bili učinki poslovnega procesa glede na vloženo delo v letu 2010 v glavnem boljši kot leto poprej.

Gibanje celotne gospodarnosti, čiste donosnosti sredstev in razmerja med kratkoročnimi poslovnimi terjatvami ter kratkoročnimi finančnimi in poslovnimi obveznostmi v letih od 2006 do 2010 prikazuje naslednji grafični prikaz:

razlikujejo od podatkov, ki so jih v poenotene obrazce za leto 2010 podjetniki vpisali v stolpec za prejšnje leto, ker je število podjetnikov, ki so predložili letna poročila po posameznih letih, različno. Število majhnih podjetnikov, ki so predložili letno poročilo na poenotenih obrazcih, se iz leta v leto povečuje. Po Slovenskem računovodskem standardu 29 (2006) – Računovodsko proučevanje (Računovodsko analiziranje) je kazalni kazalnik celotne gospodarnosti, izračunan iz razmerja med prihodki in odhodki.



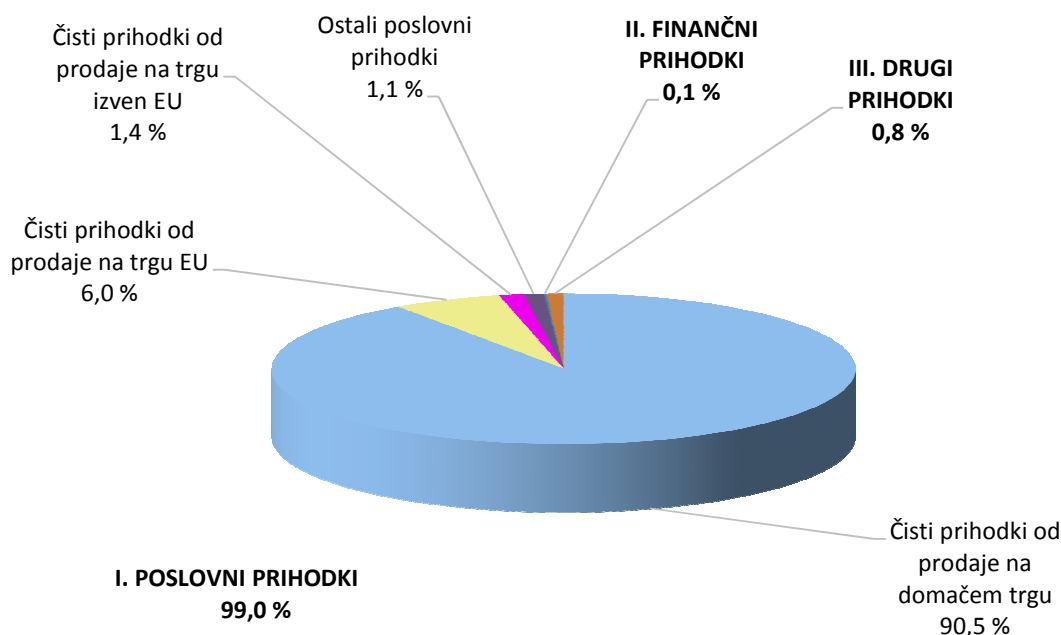
Podrobnejši pregled rezultatov in kazalnikov poslovanja podjetnikov v letih od 2006 do 2010 je razviden iz preglednic v Prilogah 1 in 10.

1. ZBIRNI REZULTATI POSLOVANJA PODJETNIKOV

1.1 PRIHODKI IN ODHODKI

Podjetniki so v letu 2010 ustvarili skupno **130.859 tisoč evrov prihodkov**, 5 % več kakor v letu 2009. Večino celotnih prihodkov, 99,0 %, so pomenili poslovni prihodki, 0,1 % finančni prihodki in 0,8 % drugi prihodki. Struktura prihodkov se v primerjavi z letom 2009 ni bistveno spremenila.

Struktura posameznih vrst prihodkov v letu 2010 je razvidna iz naslednjega grafičnega prikaza:



Podjetniki so v letu 2010 izkazali **129.567 tisoč evrov poslovnih prihodkov**, 4 % več kot v letu 2009. Ustvarili so jih predvsem s čistimi prihodki od prodaje na domačem trgu, 91,3 %, na trgu EU 6,1 % in na trgu izven EU 1,4 %. Poleg teh prihodkov med poslovne prihodke sodijo še spremembe vrednosti zalog proizvodov in nedokončane proizvodnje, usredstveni lastni proizvodi in lastne storitve ter drugi poslovni prihodki, ki so skupaj pomenili 1,2 % vseh poslovnih prihodkov.

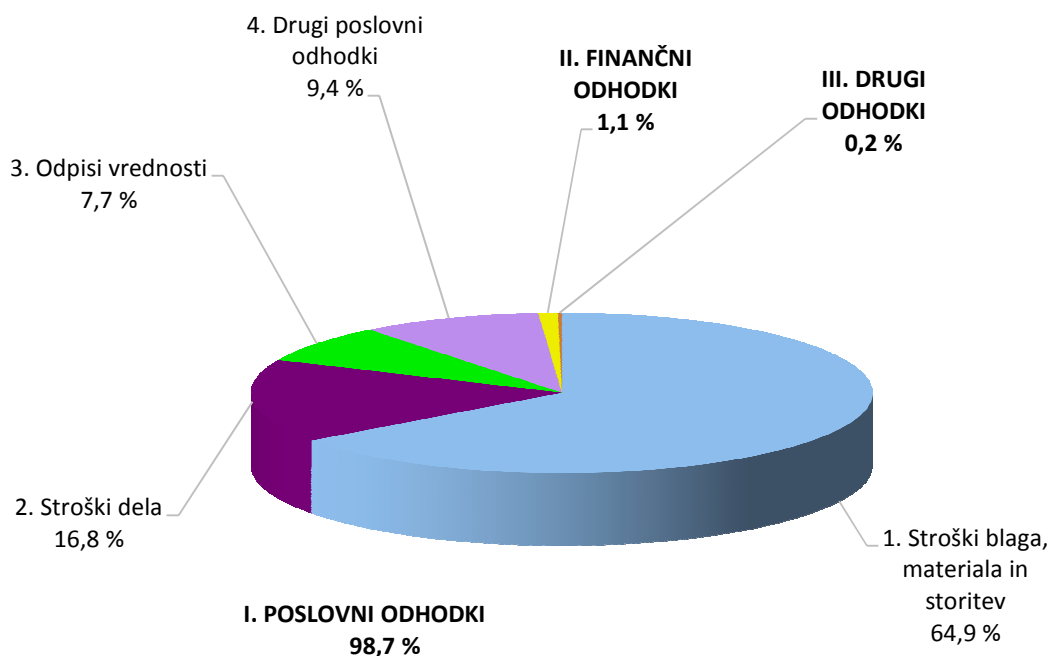
Finančni prihodki so znašali **55 tisoč evrov**, in so bili v primerjavi z letom 2009 manjši za 41 %.

Drugih prihodkov je bilo **1.237 tisoč evrov**, 31 % več kakor v letu 2009. Ta vrsta prihodkov obsega predvsem prihodke iz vrednotenja naložbenih nepremičnin po pošteni vrednosti in iz odtujitve naložbenih nepremičnin. V tej skupini prihodkov se izkazujejo tudi prejete subvencije, dotacije, ki niso povezane s poslovnimi učinki, prejete odškodnine in kazni ter drugi prihodki.

Podrobnejši pregled obsega in strukture posameznih vrst prihodkov podjetnikov je razviden iz preglednice v Prilogi 2.

Podjetniki so v letu 2010 ugotovili **125.977 tisoč evrov odhodkov** 6 % več kakor v letu 2009. Pretežni del tega zneska, 98,7 %, so pomenili poslovni odhodki, 1,1 %, finančni in 0,2 % drugi odhodki.

Struktura posameznih vrst odhodkov v letu 2010 je razvidna iz naslednjega grafičnega prikaza:



Podjetniki so v letu 2010 ugotovili **124.453 tisoč evrov poslovnih odhodkov**, 6 % več kakor v letu 2009. Večji del poslovnih odhodkov, 65,7 %, so pomenili **stroški blaga, materiala in storitev**. Podjetniki so v letu 2010 ugotovili 81.707 tisoč evrov tovrstnih stroškov, 8 % več kakor v letu 2009. Med temi stroški je bil delež stroškov porabljenega materiala največji 44,6 %, delež stroškov storitev 30,5 % in delež nabavne vrednosti prodanega blaga in materiala 24,9 %.

Stroški dela so pri podjetnikih pomenili 17,0 % vseh poslovnih odhodkov. Znašali so 21.207 tisoč evrov, 2 % manj kakor v letu 2009. Vključevali so stroške plač, 70,2 %, stroške pokojninskih in drugih socialnih zavarovanj, 12,7 %, ter druge stroške dela, 17,1 %.

Stroški plač podjetnikov so v letu 2010 znašali 14.881 tisoč evrov, v primerjavi z letom prej so se zmanjšali za 1 %. V letu 2010 je bila povprečna mesečna plača na zaposlenega pri podjetnikih 804 evrov, 10 % višja kakor v letu 2009. V primerjavi s povprečno mesečno plačo zaposlenih v družbah je bila nižja, saj so zaposleni v družbah v letu 2010 povprečno mesečno prejeli 1.172 evrov plače.

Podjetniki so v letu 2010 obračunali 2.705 tisoč evrov **stroškov pokojninskih zavarovanj** in **stroškov drugih socialnih zavarovanj** ter 3.621 tisoč evrov **drugih stroškov dela**. Stroški pokojninskih zavarovanj so se v primerjavi z letom 2009 povečali za 2 %, stroški drugih socialnih zavarovanj pa za 2 % zmanjšali. Zmanjšali so se tudi drugi stroški dela, in sicer za 8 %.

Odpisov vrednosti so v poslovnih odhodkih pomenili 7,9 %. Znašali so 9.688 tisoč evrov, 1 % več kakor v letu 2009. Med odpisi vrednosti je bil največji delež stroškov amortizacije, 95,1 % preostali del pa so pomenili prevrednotovalni poslovni odhodki.

Drugi poslovni odhodki so pomenili 9,4 % poslovnih odhodkov. Ti odhodki zajemajo tudi prispevke za socialno varnost podjetnika. Podjetniki so v letu 2010 obračunali 11.851 tisoč evrov drugih poslovnih odhodkov, 8 % več kakor v letu 2009.

Finančni odhodki podjetnikov so pomenili le 1,1 % vseh odhodkov in so znašali **1.270 tisoč evrov**, 2 % manj kakor v letu 2009, in so se pretežno nanašali na finančne odhodke iz finančnih obveznosti.

Drugi odhodki so pomenili le 0,2 % vseh odhodkov podjetnikov, znašali so **254 tisoč evrov**, 30 % več kakor v letu 2009. Ta skupina odhodkov obsega odhodke iz vrednotenja naložbenih nepremičnin po modulu poštene vrednosti in tudi neobičajne postavke.

Podrobnejši pregled obsega in strukture posameznih vrst odhodkov majhnih podjetnikov je razviden iz preglednice v Prilogi 3.

1.2 DODANA VREDNOST IN IZGUBA NA SUBSTANCI

Dodana vrednost¹⁰ v znesku **36.651 tisoč evrov** je ugotovilo **1.557 podjetnikov**, to je 83,5 % vseh. **Izgubo na substanci**¹¹ v znesku **643 tisoč evrov** je izkazalo **297 podjetnikov**, 15,9 % vseh. V letu 2010 so podjetniki ugotovili 4 % manj dodane vrednosti in 11 % več izgube na substanci kakor v letu 2009.

Podjetniki so v letu 2010 ustvarili **36.009 tisoč evrov neto dodane vrednosti**¹², kar je za 4 % manj kakor v letu 2009. Neto dodana vrednost na zaposlenega je v letu 2010 znašala 23.346 evrov, v letu 2009 pa 21.643 evrov. V letu 2010 je bila v primerjavi z letom 2009 večja za 8 %.

1.3 PODJETNIKOV DOHODEK IN NEGATIVNI POSLOVNI IZID

Podjetnikov dohodek¹³ v znesku **8.756 tisoč evrov** je v letu 2010 ugotovilo **1372 podjetnikov**, to je 73,6 % vseh. V primerjavi z letom 2009 se je podjetnikov dohodek povečal za 7 %. Njegov delež v vseh prihodkih podjetnikov je znašal 6,7 %.

Največ podjetnikovega dohodka 18,3 %, je bilo ugotovljenega pri 208 podjetnikih na področju predelovalne dejavnosti v znesku 1.603 tisoč evrov. Sledi področje gradbeništva, kjer je 248 podjetnikov doseglo 1.582 tisoč evrov podjetnikovega dohodka oziroma 18,1 % celotnega podjetnikovega dohodka.

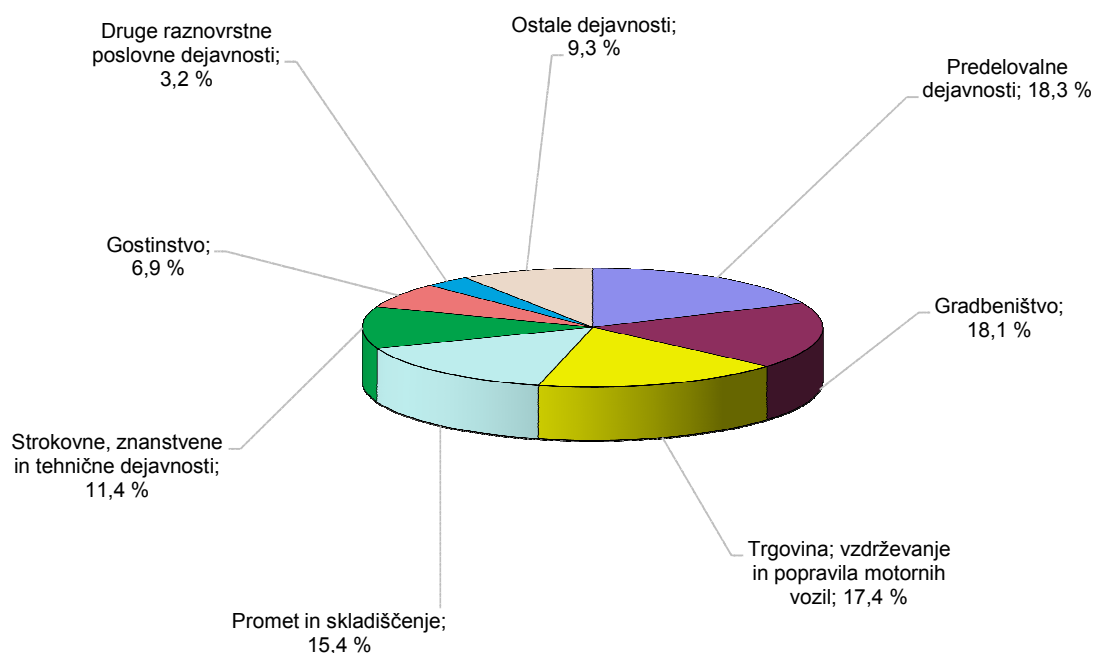
Razdelitev podjetnikovega dohodka po posameznih področjih dejavnosti je razvidna iz naslednjega grafičnega prikaza:

¹⁰ Dodana vrednost je pozitivna razlika med čistimi prihodki od prodaje povečanimi za razliko zalog proizvodov in nedokončane proizvodnje, za usredstvene lastne proizvode in druge poslovne prihodke ter zmanjšanimi za stroške blaga, materiala in storitev in druge poslovne odhodke.

¹¹ O izgubi na substanci govorimo, če je na opisan način izračunana dodana vrednost negativna.

¹² Neto dodana vrednost je dodana vrednost, zmanjšana za izgubo na substanci.

¹³ Podjetnikov dohodek je pozitivna razlika med prihodki in odhodki.

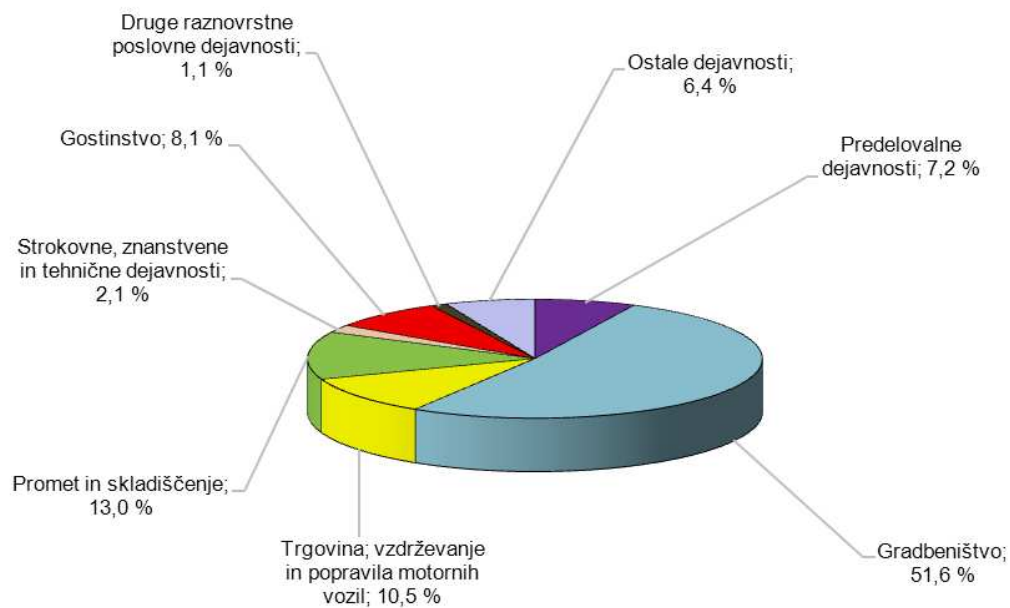


Negativni poslovni izid¹⁴ v znesku **3.873 tisoč evrov** je v letu 2010 imelo **479 podjetnikov**, to je 25,7 % vseh. V primerjavi z letom 2009 je bil negativni poslovni izid večji za 60 %. Njegov delež v vseh prihodkih podjetnikov je znašal 2,9 %.

Največ negativnega poslovnega izida v letu 2010 je bilo ugotovljenega na področju gradbeništva v znesku 1.998 tisoč evrov, kar predstavlja 51,6 % celotnega negativnega poslovnega izida. Sledi področje prometa in skladiščenja s 13,0 % deležem celotnega negativnega poslovnega izida, kjer je 53 podjetnikov ugotovilo 502 tisoč evrov negativnega poslovnega izida.

¹⁴ *Negativni poslovni izid je negativna razlika med celotnimi prihodki in odhodki.*

Negativni poslovni izid podjetnikov je po posameznih področjih dejavnosti razviden iz grafičnega prikaza:



14 podjetnikov v letu 2010 ni ugotovilo niti podjetnikovega dohodka niti negativnega poslovnega izida, kar pomeni, da so poslovali s pozitivno ničlo.

2. REZULTATI POSLOVANJA PODJETNIKOV PO ŠTEVILU ZAPOSLENIH, PO DEJAVNOSTIH IN PO OBČINAH

Pomembnejši podatki majhnih podjetnikov po posameznih skupinah, oblikovanih glede na število zaposlenih, so razvidni iz naslednje preglednice:

POMEMBNEJŠI PODATKI	PODJETNIKI		ZAPOSLENI		ČISTI PRIHODKI OD PRODAJE		VREDNOST SREDSTEV NA DAN 31.12.2010	
	število	delež v %	število	delež v %	znesek v tisoč EUR	delež v %	znesek v tisoč EUR	delež v %
SKUPAJ	1.865	100,0	1.542	100,0	128.053	100,0	105.733	100,0
- od 0 do 1 zaposleni	1.597	85,6	244	15,8	54.167	42,3	46.310	43,8
- od 2 do 9 zaposlenih	242	13,0	833	54,0	54.002	42,2	43.496	41,1
- od 10 do 49 zaposlenih	25	1,3	376	24,4	18.948	14,8	14.693	13,9
- od 50 do 250 zaposlenih	1	0,1	89	5,8	937	0,7	1.234	1,2

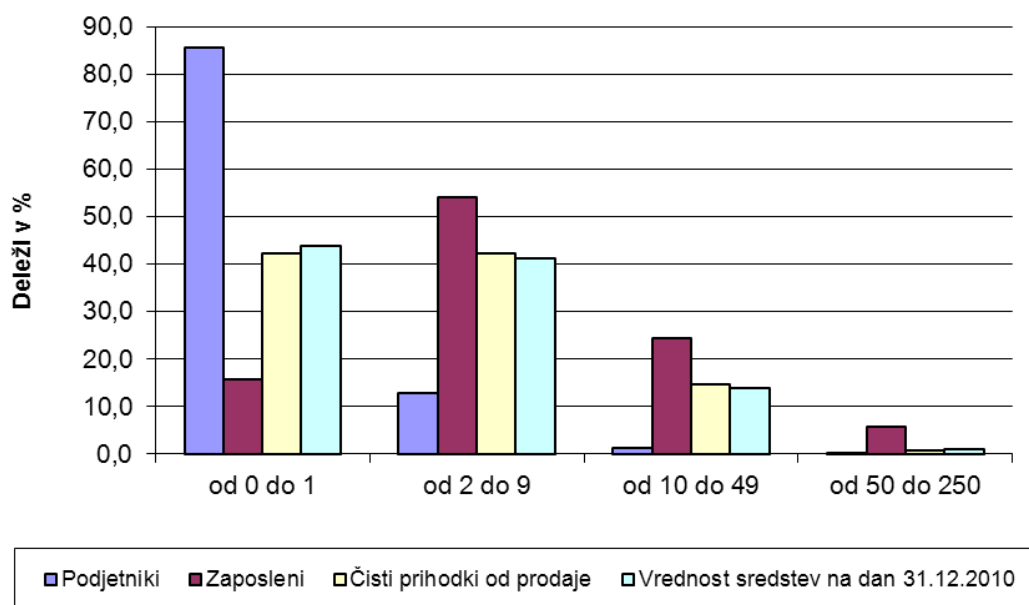
Iz tabele je razvidno, da večina podjetnikov nima zaposlenih delavcev, saj je pri 1.597 podjetnikih le 244 zaposlenih, kar pomeni 0,15 zaposlenega na en poslovni subjekt. Pri tem je potrebno upoštevati, da majhni podjetniki kot lastniki in nosilci dejavnosti niso vključeni v število zaposlenih. Največ delavcev, 54,0 %, je zaposlenih pri podjetnikih, ki zaposlujejo od 2 do 9 delavcev. Takih podjetnikov je na Notranjsko-kraškem območju 242 ali 13,0 % vseh. V tej skupini so ustvarili 42,2 % čistih prihodkov od prodaje in imeli 41,1 % sredstev vseh podjetnikov.

V prvi skupini je bilo 1.597 podjetnikov, ki so v letu 2010 s 43,8 % vseh sredstev podjetnikov ustvarili 42,3 % čistih prihodkov od prodaje.

Nad 10 zaposlenih je imelo v letu 2010 v povprečju 25 podjetnikov, 1 podjetnik pa je imel nad 50 zaposlenih.

Na področju Notranjsko-kraške regije glede na velikost ne deluje noben srednji oziroma velik podjetnik.

Razvrstitev majhnih podjetnikov po posameznih skupinah, oblikovanih glede na število zaposlenih, je razvidna iz naslednjega grafičnega prikaza:

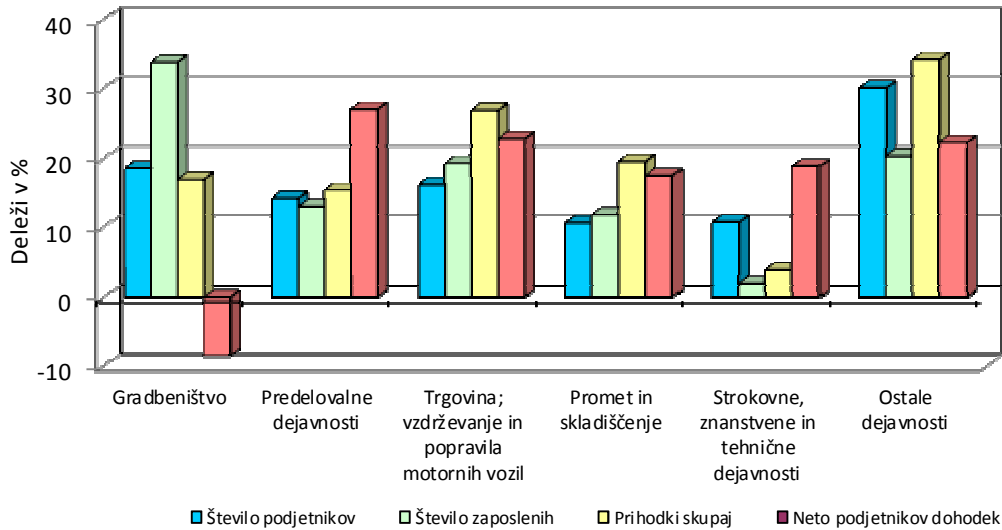


Vsi podjetniki razen enega so po merilih ZGD-1 sodili med mikro podjetnike in so tako kot majhni podjetniki letna poročila predložili na obrazcih, sestavljenih na podlagi Slovenskega računovodskega standarda 39 (2006) – Računovodske rešitve pri malih samostojnih podjetnikih posameznikih.

Podjetniki se razvrščajo **po dejavnostih** v skladu z Uredbo o standardni klasifikaciji dejavnosti¹⁵.

¹⁵ Uradni list RS, št. 69/2007 in 17/2008

Struktura temeljnih podatkov podjetnikov v letu 2010 po področjih dejavnosti je razvidna iz naslednjega grafičnega prikaza:

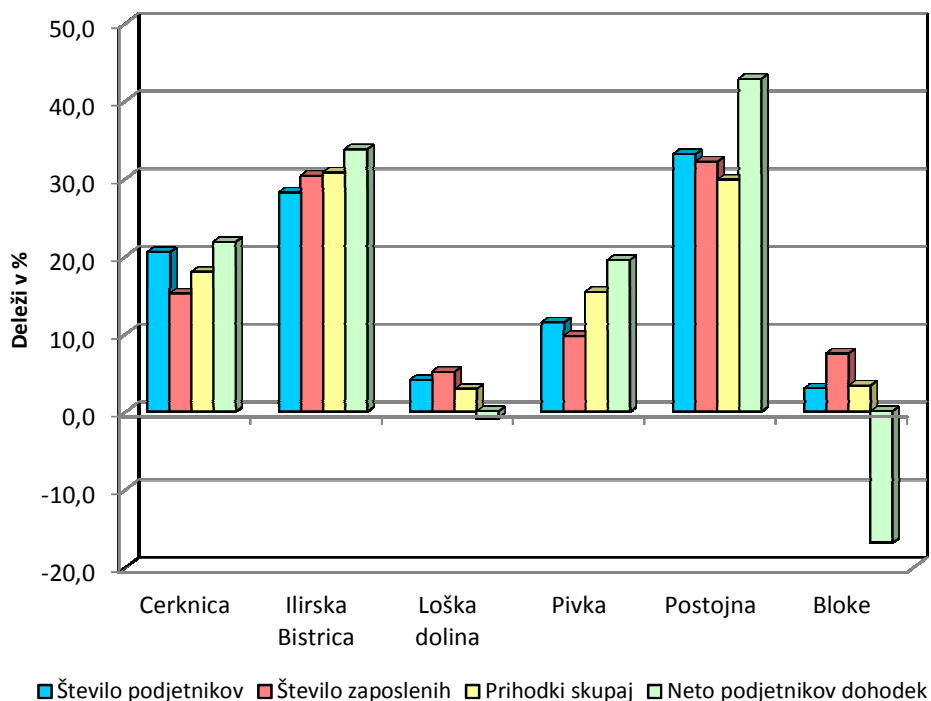


Iz razvrstitve podjetnikov po dejavnosti je razvidno, da je po številu podjetnikov največ takih, ki delujejo na področju gradbeništva, 18,5 %, sledi trgovina; vzdrževanje in popravila motornih vozil, 16,1 % ter predelovalne dejavnosti, 14,1 %. Po številu zaposlenih ravno tako prevladuje gradbeništvo, in sicer so na tem področju zaposlovali 520 delavcev, kar predstavlja 33,7 % zaposlenih pri vseh podjetnikih. Po vrednosti čistih prihodkov od prodaje pa je na prvem mestu področje trgovine; vzdrževanja in popravila motornih vozil, kjer je bilo realiziranih 27,2 % vseh tovrstnih prihodkov. Ne smemo pa zanemariti področje prometa in skladiščenja, ki je kljub manjšemu deležu podjetnikov, 10,6 % in pri manj zaposlenih, 11,8 %, ustvarilo kar 24.625 tisoč evrov čistih prihodkov od prodaje, 19,2 %.

Neto podjetnikov dohodek se je v primerjavi z letom 2009 večinoma v vseh področjih dejavnosti zmanjšal. Med najpomembnejšimi področji se je neto podjetnikov dohodek najbolj zmanjšal pri podjetnikih s področja gradbeništva, kjer so v letu 2010 zabeležili neto negativni poslovni izid.

Podrobnejši pregled rezultatov poslovanja podjetnikov po področjih dejavnosti je razviden iz preglednic v Prilogah 4, 5 in 6.

Struktura temeljnih podatkov o poslovanju podjetnikov v letu 2010 po občinah je razvidna iz naslednjega grafičnega prikaza:



Iz pregleda je razvidno, da sta med občinami najmočneje zastopani občini Postojna in Ilirska Bistrica. V občini Postojna je v letu 2010 delovalo 617 podjetnikov, 33,1 % vseh, ki je zaposlovalo 497 delavcev in ustvarilo 38.161 tisoč evrov čistih prihodkov od prodaje kar predstavlja 29,8 %. Njihova sredstva so ob koncu leta 2010 pomenila 31,0 % sredstev podjetnikov vseh občin Notranjsko-kraške regije. V občini Ilirska Bistrica je v letu 2010 delovalo 523 podjetnikov, 28,1 % vseh, ki so skupaj z zaposlenimi ustvarili 39.085 tisoč evrov, 30,5 % vseh čistih prihodkov od prodaje, s 29,3 % celotnih sredstev. Pomemben delež so tako po številu zaposlenih kot tudi po doseganju prihodkov od prodaje imeli tudi podjetniki iz cerkniške in pivške občine.

Neto dodano vrednost je bila ugotovljena v vseh občinah. Neto podjetnikov dohodek pa je bil ugotovljen v občinah: Postojna, Ilirska Bistrica, Cerknica in Pivka, medtem ko je bil v dveh občinah: Bloke in Loška dolina ugotovljen neto negativni poslovni izid. Na rezultate poslovanja so odločilno vplivali podjetniki iz občine Postojne in Ilirske Bistrice. Podjetniki občine Postojna so ustvarili 33,1 % neto dodane vrednosti in 42,8 % neto podjetnikovega dohodka. Tesno so sledili

podjetniki občine Ilirska Bistrica s 31,4 % neto dodane vrednosti in 33,7 % neto podjetnikovega dohodka.

Neto dodana vrednost se je v primerjavi z letom 2009 povečala v vseh občinah, razen v občinah Bloke in Loška dolina, kjer se je zmanjšala, pri prvi kar za 74 %, pri drugi pa za 3 %. Neto podjetnikov dohodek se je v primerjavi z letom 2009 zvišal le v občinah Cerknica in Postojna, v občini Pivka se stanje ni spremenilo, medtem ko je pri podjetnikih iz ostalih občin prišlo do znižanja še posebno v občinah Loška dolina in Bloke.

IV. SREDSTVA IN OBVEZNOSTI DO VIROV SREDSTEV PODJETNIKOV

1. SREDSTVA IN OBVEZNOSTI DO VIROV SREDSTEV

Podjetniki v Notranjsko-kraški regiji so na dan 31.12.2010 izkazali **105.733 tisoč evrov sredstev oziroma obveznosti do virov sredstev**, 1 % več kakor na dan 31.12.2009. Premoženje podjetnikov se glede na 1,9 %¹⁶ rast cen življenjskih potrebščin ni realno povečalo.

Med **sredstvi**, ki so jih podjetniki izkazali na dan 31.12.2010, je bilo 52,6 % **dolgoročnih sredstev**, 41,7 % **kratkoročnih sredstev**, 5,2 % **terjatev do podjetnika** in 0,5 % **kratkoročnih aktivnih časovnih razmejitev**.

Dolgoročna sredstva so na dan 31.12.2010 znašala 55.600 tisoč evrov, 4 % manj kakor na dan 31.12.2009. Opredmetena osnovna sredstva kot najpomembnejša skupina dolgoročnih sredstev so znašala 52.804 tisoč evrov, 5 % manj kakor na dan 31.12.2009. Njihov delež v strukturi vseh sredstev se je zmanjšal od 52,8 % na 49,9 %.

Kratkoročna sredstva so na dan 31.12.2010 znašala 44.094 tisoč evrov, 3 % več kakor na dan 31.12.2009. Njihov največji delež so pomenile kratkoročne poslovne terjatve v znesku 28.302 tisoč evrov, 1 % več kakor konec leta 2009. V strukturi vseh sredstev se je delež kratkoročnih poslovnih terjatev znižal iz 26,7 % na 26,8 %. Med pomembnejše skupine kratkoročnih sredstev sodijo še zaloge in denarna sredstva. Delež prvih v vseh sredstvih je bil 7,8 %, delež drugih pa 6,7 %.

¹⁶ Podatek o rasti cen življenjskih potrebščin se nanaša na povečanje teh cen v decembru 2010 v primerjavi z decembrom 2009.

Terjatve do podjetnika je na dan 31.12.2010 ugotovilo 374 podjetnikov ali 20,1 % vseh podjetnikov, 76 podjetnikov več kakor na dan 31.12.2009. Te so znašale 5.521 tisoč evrov in so se v primerjavi s stanjem na dan 31.12.2009 povečale za 28 %.

Med **obveznostmi do virov sredstev** je bilo 52,3 % **podjetnikovega kapitala**, 13,6 % **dolgoročnih obveznosti**, 32,5 % **kratkoročnih obveznosti** in 1,6 % **rezervacij in kratkoročnih časovnih razmejitev**.

Podjetnikov kapital kot najkvalitetnejši vir financiranja sredstev podjetnikov je na dan 31.12.2010 znašal 55.335 tisoč evrov, 2 % več kakor na dan 31.12.2009. Njegov delež v virih sredstev se je rahlo povečal od 51,6 % na 52,3 %.

Delež **kratkoročnih obveznosti** v virih sredstev se je povečal od 31,1 % na 32,5 %. Rast kratkoročnih obveznosti je bila za 3 odstotne točke višja od rasti podjetnikovega kapitala. Med kratkoročnimi obveznostmi je bil največji delež kratkoročnih poslovnih obveznosti 81,3 % in kratkoročne finančne obveznosti 18,7 %. Rast prvih je bila 3 %, drugih pa 11 %.

Zmanjšal pa se je delež **dolgoročnih obveznosti**, od 16,0 % na 13,6 %. Med dolgoročnimi obveznostmi je bilo 77,9 % dolgoročnih finančnih obveznosti in 22,1 % dolgoročnih poslovnih obveznosti. Prve so se zmanjšale za 12 %, druge pa za 20 %.

Podrobnejši pregled obsega sredstev in strukture posameznih vrst sredstev in obveznosti do virov sredstev podjetnikov je razviden iz preglednice v Prilogi 11.

2. STRUKTURA FINANCIRANJA

Konec leta 2010 so podjetniki s kapitalom financirali 99,5 % dolgoročnih sredstev, na dan 31.12. 2009 pa 94,0 %. Pokritost dolgoročnih sredstev s kapitalom v regiji je tako ugodnejša kot na ravni republike, kjer so podjetniki s kapitalom pokrili 94,9 % dolgoročnih sredstev. V obeh letih so podjetniki dolgoročna sredstva in zaloge financirali z dolgoročnimi viri sredstev. Kazalnik dolgoročne pokritosti dolgoročnih sredstev in zalog¹⁷ je ob koncu leta 2010 znašal 1,11, konec leta 2009 pa 1,12.

¹⁷ *Kazalnik je izračunan iz razmerja med dolgoročnimi viri sredstev (podjetnikovim kapitalom, dolgoročnimi Obveznostmi, rezervacijami in dolgoročnimi pasovnimi časovnimi razmejitvami) in dolgoročnimi sredstvi vključno z zalogami.*

V. PRILOGE

- Priloga 1: Pomembnejše postavke poslovnega izida podjetnikov v letih 2006 do 2010
- Priloga 2: Obseg in struktura posameznih vrst prihodkov podjetnikov
- Priloga 3: Obseg in struktura posameznih vrst odhodkov podjetnikov
- Priloga 4: Razvrstitev podjetnikov po področjih dejavnosti
- Priloga 5: Podrobnejši podatki o dodani vrednosti, izgubi na substanci in neto dodani vrednosti podjetnikov po področjih dejavnosti
- Priloga 6: Podjetnikov dohodek in negativni poslovni izid podjetnikov po področjih dejavnosti
- Priloga 7: Razvrstitev podjetnikov po občinah
- Priloga 8: Podrobnejši podatki o dodani vrednosti, izgubi na substanci in neto dodani vrednosti podjetnikov po občinah
- Priloga 9: Podjetnikov dohodek in negativni poslovni izid podjetnikov po občinah
- Priloga 10: Pomembnejši kazalniki poslovanja podjetnikov v letih 2006 do 2010
- Priloga 11: Obseg in struktura posameznih vrst sredstev in obveznosti do virov sredstev podjetnikov

Priloga1: Pomembnejše postavke poslovnega izida podjetnikov v letih 2006 do 2010

POSTAVKE POSLOVNEGA IZIDA	Znesek v tisoč EUR					Delež v prihodkih v %				
	2006	2007	2008	2009	2010	2006	2007	2008	2009	2010
Prihodki	122.207	138.787	149.850	133.253	130.859	100,0	100,0	100,0	100,0	100,0
Odhodki	111.611	127.093	138.583	127.237	125.977	91,3	91,6	92,5	95,5	96,3
Dodana vrednost	36.715	41.656	45.939	40.397	36.651	60,0	30,0	30,7	30,3	28,0
Izguba na substanci	242	220	409	737	643	0,2	0,2	0,3	0,6	0,5
Neto dodana vrednost	36.473	41.436	45.530	39.660	36.009	29,8	29,9	30,4	29,8	27,5
Podjetnikov dohodek	11.423	12.639	12.914	8.877	8.756	9,3	9,1	8,6	6,7	6,7
Negativni poslovni izid	826	944	1.647	2.860	3.873	0,7	0,7	1,1	2,1	3,0
Neto podjetnikov dohodek/ neto negativni poslovni izid	10.597	11.694	11.267	6.017	4.883	8,7	8,4	7,5	4,5	3,7
Število majhnih podjetnikov, ki so predložili letno poročilo	1.675	1.741	1.860	1.893	1.865	-	-	-	-	-

Opomba:

Podatki v preglednici so iz letnih poročil na poenoteni obrazci, ki so jih podjetniki predložili za posamezna leta. To pomeni, da se lahko podatki za leto 2009 razlikujejo od podatkov, ki so jih v poenotene obrazce za leto 2010 podjetniki vpisali v stolpec za prejšnje leto, ker je število podjetnikov, ki so predložili letna poročila po posameznih letih, različno. Podatki za leta 2006 so bili predloženi v tolarjih in so preračunani po centralnem paritetnem tečaju (1 EUR = 239,64 SIT).

Priloga 2: Obseg in struktura posameznih vrst prihodkov podjetnikov

PRIHODKI	Znesek v tisoč EUR		Indeks	Delež v %	
	2010	2009	$\frac{2010}{2009}$	2010	2009
SKUPAJ	130.859	125.109	105	100,0	100,0
I. POSLOVNI PRIHODKI	129.567	124.071	104	99,0	99,2
1. Čisti prihodki od prodaje na domačem trgu	118.337	113.747	104	90,4	90,9
2. Čisti prihodki od prodaje na trgu EU	7.915	6.233	127	6,0	5,0
3. Čisti prihodki od prodaje na trgu izven EU	1.801	2.893	62	1,4	2,3
4. Sprememba vrednosti zalog proizvodov in nedokončane proizvodnje	-22	-128	-	0,0	-0,1
5. Usredstveni lastni proizvodi in lastne storitve	183	129	142	0,1	0,1
6. Drugi poslovni prihodki	1.353	1.197	113	1,0	1,0
II. FINANČNI PRIHODKI	55	93	59	0,1	0,1
1. Finančni prihodki iz deležev	4	4	81	0,0	0,0
2. Finančni prihodki iz danih posojil	22	25	87	0,0	0,0
3. Finančni prihodki iz poslovnih terjatev	31	63	48	0,1	0,1
III. DRUGI PRIHODKI	1.237	945	131	0,8	0,8

Priloga 3: Obseg in struktura posameznih vrst odhodkov podjetnikov

ODHODKI	Znesek v tisoč EUR		Indeks	Delež v %	
	2010	2009	$\frac{2010}{2009}$	2010	2009
SKUPAJ	125.977	119.335	106	100,0	100,0
I. POSLOVNI ODHODKI	124.453	117.847	106	98,7	98,8
1. Stroški blaga, materiala in storitev	81.707	75.555	108	64,9	63,3
2. Stroški dela	21.207	21.735	98	16,8	18,2
3. Odpisi vrednosti	9.688	9.596	101	7,7	8,0
4. Drugi poslovni odhodki	11.851	10.961	108	9,4	9,2
II. FINANČNI ODHODKI	1.270	1.291	98	1,1	1,1
1. Finančni odhodki iz oslabitve in odpisov finančnih naložb	9	1	868	0,0	0,0
2. Finančni odhodki iz finančnih obveznosti	901	956	94	0,7	0,8
3. Finančni odhodki iz poslovnih obveznosti	360	335	107	0,3	0,3
III. DRUGI ODHODKI	254	196	130	0,2	0,2

Priloga 4: Razvrstitev podjetnikov po področjih dejavnosti

TEMELJNI PODATKI		PODJETNIKI		ZAPOSLENI		PRIHODKI SKUPAJ		ČISTI PRIHODKI OD PRODAJE		ODHODKI SKUPAJ		VREDNOST AKTIVE NA DAN 31.12.2010	
PODROČJA DEJAVNOSTI		število	delež v %	število	delež v %	znesek v tisoč EUR	delež v %	znesek v tisoč EUR	delež v %	znesek v tisoč EUR	delež v %	znesek v tisoč EUR	delež v %
SKUPAJ		1.865	100,0	1.542	100,0	130.859	100,0	128.053	100,0	125.977	100,0	105.733	100,0
A	Kmetijstvo in lov, gozdarstvo, ribištvo	52	2,8	40	2,6	3.486	2,7	3.479	2,7	3.426	2,7	3.612	3,4
B	Rudarstvo	1	0,1	0	0,0	16	0,0	16	0,0	11	0,0	12	0,0
C	Predelovalne dejavnosti	263	14,1	200	12,9	20.104	15,4	19.840	15,5	18.779	14,9	22.666	21,4
D	Oskrba z električno energijo, plinom in paro	3	0,2	0	0,0	62	0,0	62	0,0	55	0,0	212	0,2
E	Oskrba z vodo; ravnanje z odplakami in odpadki; saniranje okolja	9	0,5	3	0,2	1.378	1,1	1.371	1,1	1.302	1,0	1.002	0,9
F	Gradbeništvo	345	18,5	520	33,7	22.098	16,9	21.430	16,7	22.514	17,9	17.180	16,2
G	Trgovina; vzdrževanje in popravila motornih vozil	301	16,1	297	19,3	35.327	27,0	34.800	27,2	34.212	27,2	22.503	21,3
H	Promet in skladiščenje	197	10,6	182	11,8	25.547	19,5	24.625	19,2	24.697	19,6	22.971	21,7
I	Gostinstvo	166	8,9	198	12,9	11.071	8,5	10.892	8,5	10.782	8,6	7.894	7,5
J	Informacijske in komunikacijske dejavnosti	59	3,2	2	0,1	1.136	0,9	1.115	0,9	981	0,8	513	0,5
K	Finančne in zavarovalniške dejavnosti	18	1,0	1	0,1	319	0,2	313	0,2	295	0,2	58	0,1
L	Poslovanje z nepremičninami	12	0,6	0	0,0	277	0,2	272	0,2	244	0,2	326	0,3
M	Strokovne, znanstvene in tehnične dejavnosti	199	10,7	31	2,0	5.231	4,0	5.139	4,0	4.314	3,4	4.457	4,2
N	Druge raznovrstne poslovne dejavnosti	74	4,0	44	2,9	2.521	1,9	2.481	1,9	2.282	1,8	1.303	1,2
O	Dejavnost javne uprave in obrambe; dejavnost obvezne socialne varnosti	0	0,0	0	0,0	0	0,0	0	0,0	0	0,0	0	0,0
P	Izobraževanje	23	1,2	1	0,1	198	0,2	177	0,1	177	0,1	119	0,1
Q	Zdravstvo in socialno varstvo	6	0,3	0	0,0	70	0,1	70	0,1	56	0,0	9	0,0
R	Kulturne, razvedrilne in rekreacijske dejavnosti	29	1,6	0	0,0	315	0,2	299	0,2	299	0,2	129	0,1
S	Druge dejavnosti	108	5,8	23	1,5	1.702	1,3	1.671	1,3	1.553	1,2	767	0,7

Priloga 5: Podrobnejši podatki o dodani vrednosti, izgubi na substanci in neto dodani vrednosti podjetnikov po področjih dejavnosti

PODROČJA DEJAVNOSTI	DODANA VREDNOST				IZGUBA NA SUBSTANCI				NETO DODANA VREDNOST		
	število podjetnikov	znesek v tisoč EUR	delež v %	indeks 2010/2009	število podjetnikov	znesek v tisoč EUR	delež v %	indeks 2010/2009	leto 2010 v tisoč EUR	leto 2009 v tisoč EUR	indeks 2010/2009
SKUPAJ	1.557	36.651	100,0	96	297	643	100,0	111	36.009	37.555	96
A Kmetijstvo in lov, gozdarstvo, ribištvo	43	900	2,5	95	9	25	3,9	186	874	933	94
B Rudarstvo	1	6	0,0	132	0	0	0,0	0	6	4	132
C Predelovalne dejavnosti	234	6.406	17,5	100	26	37	5,8	104	6.368	6.349	100
D Oskrba z električno energijo, plinom in paro	2	23	0,1	585	1	3	0,4	87	21	1	2.027
E Oskrba z vodo; ravnanje z odpadki in odpadki; saniranje okolja	8	233	0,6	84	1	4	0,6	60	229	270	85
F Gradbeništvo	298	7.388	20,2	76	47	101	15,8	65	7.286	9.614	76
G Trgovina; vzdrževanje in popravila motornih vozil	237	7.411	20,2	102	63	157	24,4	115	7.255	7.121	102
H Promet in skladiščenje	173	7.008	19,1	102	21	59	9,1	122	6.949	6.813	102
I Gostinstvo	136	3.474	9,5	113	29	113	17,5	217	3.361	3.034	111
J Informacijske in komunikacijske dejavnosti	45	237	0,6	149	12	22	3,5	81	215	132	163
K Finančne in zavarovalniške dejavnosti	13	69	0,2	82	5	11	1,7	311	58	81	72
L Poslovanje z nepremičninami	11	82	0,2	146	1	4	0,6	258	78	54	144
M Strokovne, znanstvene in tehnične dejavnosti	168	1.869	5,1	97	31	41	6,4	104	1.828	1.879	97
N Druge raznovrstne poslovne dejavnosti	61	933	2,5	116	13	15	2,3	71	918	780	118
O Dejavnost javne uprave in obrambe; dejavnost obvezne socialne varnosti	0	0	0,0	0	0	0	0,0	0	0	0	0
P Izobraževanje	13	47	0,1	161	10	9	1,4	177	38	24	158
Q Zdravstvo in socialno varstvo	5	16	0,0	268	1	1	0,2	0	15	6	250
R Kulturne, razvedrilne in rekreacijske dejavnosti	17	53	0,1	122	12	9	1,4	179	44	39	115
S Druge dejavnosti	92	497	1,4	111	15	33	5,1	128	464	420	110

Priloga 6: Podjetnikov dohodek in negativni poslovni izid podjetnikov po področjih dejavnosti

PODROČJA DEJAVNOSTI	PODJETNIKOV DOHODEK				NEGATIVNI POSLOVNI IZID				NETO PODJETNIKOV DOHODEK/ NETO NEGATIVNI POSLOVNI IZID	
	število podjetnikov	znesek v tisoč EUR	delež v %	indeks 2010/2009	število podjetnikov	znesek v tisoč EUR	delež v %	indeks 2010/2009	leto 2010 v tisoč EUR	leto 2009 v tisoč EUR
SKUPAJ	1.372	8.756	100,0	107	479	3.873	100,0	160	4.883	5.774
A Kmetijstvo in lov, gozdarstvo, ribištvo	35	165	1,9	98	17	106	2,7	302	59	133
B Rudarstvo	1	5	0,1	124	0	0	0,0	0	5	4
C Predelovalne dejavnosti	208	1.603	18,3	118	52	278	7,2	96	1.325	1.066
D Oskrba z električno energijo, plinom in paro	2	11	0,1	609	1	3	0,1	0	0	-1
E Oskrba z vodo; ravnanje z odpadki; saniranje okolja	7	81	0,9	70	2	5	0,1	0	76	106
F Gradbeništvo	248	1.582	18,1	107	97	1.998	51,6	255	-416	700
G Trgovina; vzdrževanje in popravila motornih vozil	213	1.523	17,4	103	85	408	10,5	133	1.115	1.172
H Promet in skladiščenje	141	1.352	15,4	100	53	502	13,0	114	849	912
I Gostinstvo	115	602	6,9	106	51	312	8,1	101	289	256
J Informacijske in komunikacijske dejavnosti	43	181	2,1	137	14	25	0,7	54	155	85
K Finančne in zavarovalniške dejavnosti	14	34	0,4	70	4	10	0,2	865	25	48
L Poslovanje z nepremičninami	10	37	0,5	135	2	4	0,1	263	33	26
M Strokovne, znanstvene in tehnične dejavnosti	163	998	11,4	96	36	81	2,1	106	917	959
N Druge raznovrstne poslovne dejavnosti	56	283	3,2	125	18	44	1,1	114	239	188
O Dejavnost javne uprave in obrambe; dejavnost obvezne socialne varnosti	0	0	0,0	-	0	0	0,0	-	0	0
P Izobraževanje	13	27	0,3	326	10	6	0,2	255	21	6
Q Zdravstvo in socialno varstvo	5	16	0,2	270	1	1	0,0	0	14	6
R Kulturne, razvedrilne in rekreacijske dejavnosti	17	35	0,4	143	12	19	0,5	173	16	13
S Druge dejavnosti	81	219	2,5	141	24	69	1,8	117	149	96

Priloga 7: Razvrstitev podjetnikov po občinah

TEMELJNI PODATKI	PODJETNIKI		ZAPOSLENI		PRIHODKI SKUPAJ		ČISTI PRIHODKI OD PRODAJE		ODHODKI SKUPAJ		VREDNOST AKTIVE NA DAN 31.12.2010	
	OBČINE	število	delež v %	število	delež v %	znesek v tisoč EUR	delež v %	znesek v tisoč EUR	delež v %	znesek v tisoč EUR	delež v %	znesek v tisoč EUR
SKUPAJ	1.865	100,0	1.542	100,0	130.859	100,0	128.053	100,0	125.977	100,0	105.733	100,0
Cerknica	382	20,5	234	15,1	23.468	17,9	23.062	17,9	22.406	17,8	19.136	18,2
Ilirska Bistrica	523	28,1	469	30,4	40.203	30,7	39.085	30,5	38.557	30,6	30.968	29,3
Loška dolina	75	4,0	78	5,1	3.749	2,9	3.696	2,9	3.790	3,0	2.656	2,5
Pivka	213	11,4	149	9,7	20.126	15,4	19.783	15,4	19.177	15,2	16.072	15,2
Postojna	617	33,1	497	32,2	39.001	29,8	38.161	29,8	36.913	29,3	32.819	31,0
Bloke	55	2,9	115	7,5	4.312	3,3	4.268	3,3	5.136	4,1	4.081	3,9

Priloga 8: Podrobnejši podatki o dodani vrednosti, izgubi na substanci in neto dodani vrednosti podjetnikov po občinah

OBČINE	DODANA VREDNOST				IZGUBA NA SUBSTANCI				NETO DODANA VREDNOST		
	število podjetnikov	znesek v tisoč EUR	delež v %	indeks $\frac{2010}{2009}$	število podjetnikov	znesek v tisoč EUR	delež v %	indeks $\frac{2010}{2009}$	leto 2010 v tisoč EUR	leto 2009 v tisoč EUR	indeks $\frac{2010}{2009}$
SKUPAJ	1.557	36.651	100,0	96	297	643	100,0	111	36.009	37.555	96
Cerknica	316	6.294	17,2	107	64	124	19,3	87	6.170	5.746	107
Ilirska Bistrica	439	11.484	31,3	103	82	167	25,9	135	11.317	11.011	103
Loška dolina	68	1.301	3,6	96	7	15	2,4	52	1.286	1.329	97
Pivka	182	4.531	12,4	102	30	58	9,1	116	4.472	4.372	102
Postojna	506	12.173	33,2	101	105	259	40,3	116	11.914	11.785	101
Bloke	46	868	2,4	26	9	19	3,0	190	849	3.311	26

Priloga 9: Podjetnikov dohodek in negativni poslovni izid po občinah

OBČINE	PODJETNIKOV DOHODEK				NEGATIVNI POSLOVNI IZID				NETO PODJETNIKOV DOHODEK/ NETO NEGATIVNI POSLOVNI IZID	
	število podjetnikov	znesek v tisoč EUR	delež v %	indeks $\frac{2010}{2009}$	število podjetnikov	znesek v tisoč EUR	delež v %	indeks $\frac{2010}{2009}$	leto 2010 v tisoč EUR	leto 2009 v tisoč EUR
SKUPAJ	1.372	8.756	100,0	107	479	3.873	100,0	160	4.883	5.774
Cerknica	283	1.560	17,8	113	96	497	12,8	105	1.063	906
Ilirska Bistrica	377	2.576	29,4	104	144	930	24,0	123	1.647	1.732
Loška dolina	54	251	2,9	133	21	292	7,5	303	-41	93
Pivka	158	1.178	13,5	100	54	229	5,9	101	949	946
Postojna	464	2.957	33,8	114	145	868	22,4	110	2.089	1.815
Bloke	36	233	2,7	66	19	1.057	27,3	1453	-824	282

Priloga 10: Pomembnejši kazalniki poslovanja podjetnikov v letih od 2006 do 2010

KAZALNIKI	Leto 2006	Leto 2007	Leto 2008	Leto 2009	Leto 2010
1. Delež dolgoročnih sredstev v sredstvih, v %	57,6	57,0	56,7	54,7	52,6
2. Razmerje med kratkoročnimi poslovnimi terjatvami ter kratkoročnimi finančnimi in poslovnimi obveznostmi	0,872	0,906	0,873	0,874	0,826
3. Celotna gospodarnost	1,09	1,09	1,08	1,05	1,04
4. Čista donosnost sredstev	0,124	0,124	0,109	0,055	0,046
5. Prihodki na zaposlenega, v EUR	81.999	84.078	81.198	73.258	84.841
6. Neto dodana vrednost na zaposlenega, v EUR	24.466	25.097	24.671	21.804	23.346
7. Neto podjetnikov dohodek na zaposlenega, v EUR	7.108	7.084	6.105	3.308	3.166

Opomba:

Kazalniki v preglednici so izračunani na podlagi podatkov iz letnih poročil na poenotениh obrazcih, ki so jih podjetniki predložili za posamezna leta. To pomeni, da se lahko podatki za leto 2009 razlikujejo od podatkov, ki so jih v poenotene obrazce za leto 2010 podjetniki vpisali v stolpec za prejšnje leto, ker je število podjetnikov, ki so predložili letna poročila po posameznih letih, različno.

Kazalniki produktivnosti za leto 2006 so bili izračunani v tolarjih in so preračunani po centralnem paritetnem tečaju (1 EUR = 239,64 SIT).

Priloga 11: Obseg in struktura posameznih vrst sredstev in obveznosti do virov sredstev podjetnikov

SREDSTVA IN OBVEZNOSTI DO VIROV SREDSTEV	Znesek v tisoč EUR		Indeks	Delež v %	
	31.12.2010	31.12.2009	31.12.09=100	31.12.2010	31.12.2009
I. SREDSTVA	105.733	105.101	101	100,0	100,0
A. Dolgoročna sredstva	55.600	57.686	96	52,6	54,9
1. Neopredmetena sredstva in dolgoročne aktivne časovne razmejitve	638	765	83	0,6	0,7
2. Opredmetena osnovna sredstva	52.804	55.472	95	49,9	52,8
3. Naložbene nepremičnine	1.332	1.342	99	1,3	1,3
4. Dolgoročne finančne naložbe	681	97	702	0,6	0,1
5. Dolgoročne poslovne terjatve	144	10	1.503	0,1	0,0
B. Kratkoročna sredstva	44.094	42.605	103	41,7	40,5
1. Sredstva (skupine za odtujitev) za prodajo	72	828	9	0,1	0,8
2. Zaloge	8.291	6.789	122	7,8	6,5
3. Kratkoročne finančne naložbe	354	542	65	0,3	0,5
4. Kratkoročne poslovne terjatve	28.302	28.063	101	26,8	26,7
5. Denarna sredstva	7.076	6.383	111	6,7	6,1
C. Kratkoročne aktivne časovne razmejitve	519	507	102	0,5	0,5
Č. Terjatve do podjetnika	5.521	4.303	128	5,2	4,1
II. OBVEZNOSTI DO VIROV SREDSTEV	105.733	105.101	101	100,0	100,0
A. Podjetnikov kapital	55.335	54.242	102	52,3	51,6
Rezervacije in dolgoročne pasivne časovne razmejitve	1.354	1.056	128	1,3	1,0
B. č časovne razmejitve					
1. Rezervacije	566	647	88	0,5	0,6
2. Dolgoročne pasivne časovne razmejitve	788	409	193	0,7	0,4
C. Dolgoročne obveznosti	14.416	16.828	86	13,6	16,0
1. Dolgoročne finančne obveznosti	11.229	12.829	88	10,6	12,2
2. Dolgoročne poslovne obveznosti	3.187	3.999	80	3,0	3,8
Č. Kratkoročne obveznosti	34.271	32.733	105	32,5	31,1
1. Obveznosti, vključene v skupine za odtujitev	0	0	0	0,0	0,0
2. Kratkoročne finančne obveznosti	6.421	5.796	111	6,1	5,5
3. Kratkoročne poslovne obveznosti	27.850	26.937	103	26,4	25,6
D. Kratkoročne pasivne časovne razmejitve	358	243	147	0,3	0,2