



AJPES

Agencija Republike
Slovenije za javnopravne
evidence in storitve

INFORMACIJA

O POSLOVANJU SAMOSTOJNIH PODJETNIKOV POSAMEZNIKOV V NOTRANJSKO-KRAŠKI REGIJI V LETU 2011

Postojna, maj 2012



KAZALO

I. UVOD.....	1
II. POVZETEK.....	2
III. REZULTATI POSLOVANJA PODJETNIKOV	3
1. ZBIRNI REZULTATI POSLOVANJA PODJETNIKOV.....	6
1.1 PRIHODKI IN ODHODKI.....	6
1.2 DODANA VREDNOST IN IZGUBA NA SUBSTANCI.....	9
1.3 PODJETNIKOV DOHODEK IN NEGATIVNI POSLOVNI IZID	9
2. REZULTATI POSLOVANJA PODJETNIKOV PO ŠTEVILU ZAPOSLENIH, PO DEJAVNOSTIH IN PO OBČINAH.....	12
IV. SREDSTVA IN OBVEZNOSTI DO VIROV SREDSTEV PODJETNIKOV	16
1. SREDSTVA IN OBVEZNOSTI DO VIROV SREDSTEV	16
2. STRUKTURA FINANCIRANJA	17
V. PRILOGE.....	18
Priloga 1: Pomembnejše postavke poslovnega izida podjetnikov v letih 2007 do 2011.....	19
Priloga 2: Obseg in struktura posameznih vrst prihodkov podjetnikov	20
Priloga 3: Obseg in struktura posameznih vrst odhodkov podjetnikov.....	21
Priloga 4: Razvrstitev podjetnikov po področjih dejavnosti	22
Priloga 5: Podrobnejši podatki o dodani vrednosti, izgubi na substanci in neto dodani vrednosti podjetnikov po področjih dejavnosti	22
Priloga 6: Podjetnikov dohodek in negativni poslovni izid podjetnikov po področjih dejavnosti.....	24
Priloga 7: Razvrstitev podjetnikov po občinah.....	25
Priloga 8: Podrobnejši podatki o dodani vrednosti, izgubi na substanci in neto dodani vrednosti podjetnikov po občinah.....	26
Priloga 9: Podjetnikov dohodek in negativni poslovni izid po občinah.....	27
Priloga 10: Pomembnejši kazalniki poslovanja podjetnikov v letih od 2007 do 2011	28
Priloga 11: Obseg in struktura posameznih vrst sredstev in obveznosti do virov sredstev podjetnikov	29

I. UVOD

Informacija obravnava **poslovni izid in premoženjsko finančni položaj samostojnih podjetnikov posameznikov** (v nadaljevanju: podjetniki) v letu 2011 na Notranjsko-kraški regiji, ki zajema občine: **Postojna, Pivka, Ilirska Bistrica, Cerknica, Loška dolina in Bloke**. Podlaga za to informacijo so podatki¹ iz letnih poročil za leto 2011, ki so jih podjetniki v skladu z Zakonom o gospodarskih družbah (v nadaljevanju: ZGD-1)² za namen državne statistike predložili Agenciji Republike Slovenije za javnopravne evidence in storitve (v nadaljevanju: AJPES) do 31. marca 2012.

Podjetniki so podatke iz letnih poročil za namen državne statistike oziroma zaradi spremljanja ekonomskih gibanj na različnih ravneh predložili na poenotenih obrazcih, ki jih je AJPES predpisala z Navodilom o predložitvi letnih poročil in drugih podatkov gospodarskih družb, zadrug in samostojnih podjetnikov posameznikov³.

Oblika in vsebina letnega poročila podjetnika je še vedno odvisna od njegove velikosti.⁴ V skladu z ZGD se velikost določi na podlagi podatkov dveh zaporednih poslovnih let. Srednji in veliki podjetniki so morali sestaviti in predložiti letno poročilo na obrazcih, predpisanih za gospodarske družbe. Za majhne podjetnike pa so obrazci predpisani na podlagi Slovenskega računovodskega standarda 39 (2006) – Računovodske rešitve pri malih samostojnih podjetnikih posameznikih⁵.

Na območju Notranjsko-kraške regije v letu 2011 ni bilo nobenega srednjega oziroma velikega podjetnika.

¹ Podatki, predloženi v evrih, so v tej informaciji prikazani v tisoč evrih, deleži pa so prikazani na eno decimalno mesto

² Uradni list RS, št.: 65/2009-UPB3, 83/2009 Odl.US:U-I-165/08-10, Up-1772/08-14, Up-379/09-8, 33/2011,91/2011, 91/2011, 100/2011 Skl.US: U-I-311/11-5, 32/2012.

³ Uradni list RS, št. 7/2008 in 8/2009 in 107/2009,109/2010.

⁴ Za razvrščanje samostojnih podjetnikov po velikosti veljajo enaka merila kot za gospodarske družbe.

⁵ Uradni list RS, št. 118/2005, (10/2006 popr., 112/2006 popr., 90/2010 popr.), 9/2006, 20/2006, 70/2006, 75/2006, 1/2010, 80/2011, 2/2012.

II. POVZETEK

Na območju notranjsko-kraških občin je podatke iz letnih poročil za leto 2011 AJ PES predložilo **1.892 majhnih podjetnikov**.

Ti podjetniki so:

- Zaposlovali **1.351 delavcev**⁶, kar je 1 % več kakor v letu 2010. Zaposleni pri majhnih podjetnikih so pomenili 17,0 % zaposlenih v družbah.
- Izkazali **132.908 tisoč evrov prihodkov** 8 % več kakor v letu 2010. Prihodki podjetnikov so pomenili 12,7 % prihodkov družb.
- Ustvarili **35.655 tisoč evrov neto dodane vrednosti**, in sicer 5 % več kot v letu 2010. Neto dodana vrednost podjetnikov je pomenila 15,2 % neto dodane vrednosti družb. Neto dodana vrednost na zaposlenega je bila 26.392 evrov, 4 % več kakor v letu 2010.
- Ugotovili **9.063 tisoč evrov podjetnikovega dohodka** 9 % več kakor v letu 2010. Podjetnikov dohodek je ugotovilo 73,9 % vseh podjetnikov.
- Izkazali **negativni poslovni izid v znesku 2.678 tisoč evrov**, 9 % več kakor v letu 2010. Negativni poslovni izid je ugotovilo 25,3 % vseh podjetnikov.
- Kot celota ugotovili **neto podjetnikov dohodek v znesku 6.385 tisoč evrov**, 8 % več kakor v letu 2010.
- Imeli **101.497 tisoč evrov sredstev oziroma obveznosti do virov sredstev**, 4 % več kakor na dan 31.12.2010.
- Imeli **54.759 tisoč evrov podjetnikovega kapitala**, 4 % več kakor na dan 31.12.2010.
- Izkazali **13.936 tisoč evrov dolgoročnih obveznosti**, 2 % več kakor na dan 31.12.2010.
- Imeli **31.496 tisoč evrov kratkoročnih obveznosti**, 7 % več kakor na dan 31.12.2010.

⁶ Podjetniki kot lastniki in nosilci dejavnosti niso vključeni v število zaposlenih.

III. REZULTATI POSLOVANJA PODJETNIKOV

Podjetniki v Notranjsko-kraških regiji so leto 2011 zaključili s pozitivnim poslovnim izidom. Izkazali so 132.908 tisoč evrov prihodkov in ugotovili 126.523 tisoč evrov odhodkov. Neto podjetnikov dohodek⁷ je znašal 6.385 tisoč evrov, 8 % več kakor v letu 2010, medtem ko so se cene življenjskih potrebščin v letu 2011 povečale za 1,8⁸ %.

Večino neto podjetnikovega dohodka so podjetniki ustvarili iz poslovanja, 6.456 tisoč evrov, kar je za 5 % več kakor v letu 2010. Z drugim delovanjem so ustvarili 1.113 tisoč evrov neto podjetnikovega dohodka ali za 22 % več kakor v preteklem letu. Neto negativen rezultat pa so izkazali iz finančnega delovanja, 1.185 tisoč evrov, in ga za 4 % povečali v primerjavi s preteklim letom.

Podjetniki so ustvarili 9.063 tisoč evrov podjetnikovega dohodka in 2.678 tisoč evrov negativnega poslovnega izida. Podjetnikov dohodek se je v primerjavi z letom 2010 povečal za 9 %, ravno tako se je za 9 % povečal tudi negativen poslovni izid.

Pomembnejše postavke poslovnega izida podjetnikov so prikazane v naslednji preglednici:

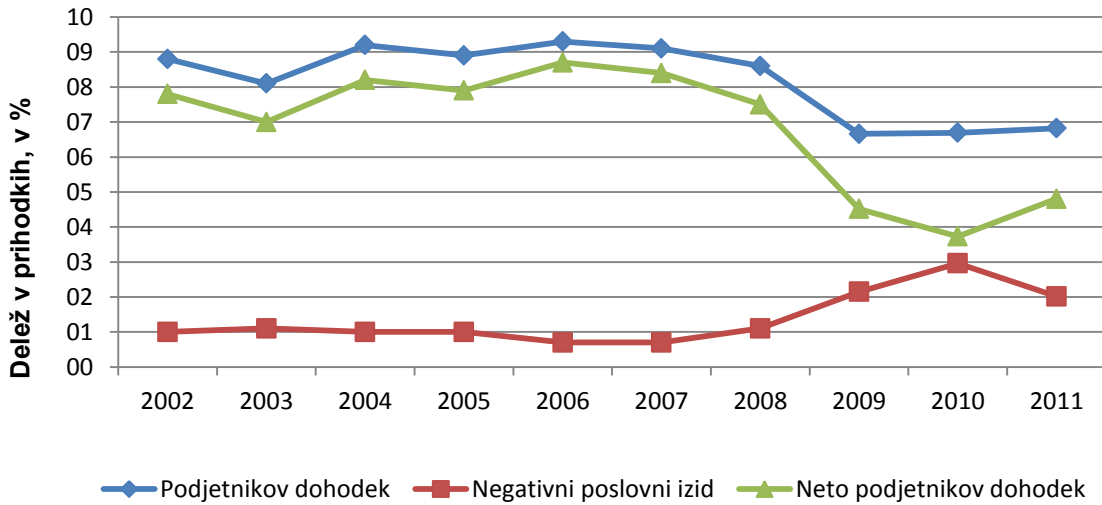
POSTAVKE POSLOVNEGA IZIDA	Znesek v tisoč EUR		Indeks <u>2011</u> 2010	Delež v prihodkih v %	
	2011	2010		2011	2010
Prihodki	132.908	123.104	108	100,0	100,0
Odhodki	126.523	117.202	108	95,2	95,2
Podjetnikov dohodek	9.063	8.349	109	6,8	6,8
Negativni poslovni izid	2.678	2.447	109	2,0	2,0
Neto podjetnikov dohodek/ neto negativen poslovni izid	6.385	5.902	108	4,8	4,8

⁷ Neto podjetnikov dohodek je razlika med prihodki in odhodki oziroma podjetnikov dohodek zmanjšan za negativni poslovni izid.

⁸ Podatek o rasti cen življenjskih potrebščin se nanaša na povečanje teh cen v obdobju januar – december 2011 v primerjavi z obdobjem januar – december 2010.

Podjetniki so tako prihodke kot odhodke v primerjavi z letom 2010 povečali, in sicer ene in druge za 8 %. Kazalnik celotne gospodarnosti⁹ se je v primerjavi z letom 2010 nekoliko zvišal in je znašal 1,05, kar pomeni, da so podjetniki v letu 2011 na 100 evrov odhodkov izkazali 105 evrov prihodkov.

Delež podjetnikovega dohodka, negativnega poslovnega izida in neto podjetnikovega dohodka v prihodkih od leta 2002 do 2011 prikazuje naslednji grafični prikaz:



Pri primerjavi rezultatov poslovanja med leti je razvidno, da so podjetniki v primerjavi z letom 2010 izboljšali kazalnik čiste donosnosti sredstev, ki je izračunan iz razmerja med neto podjetnikovim dohodkom in sredstvi; na 100 evrov sredstev so podjetniki v letu 2011 ustvarili 6,4 evra neto podjetnikovega dohodka, v letu 2010 pa 4,6 evra.

Kazalnika produktivnosti, izračunana iz razmerja med celotnimi prihodki in zaposlenimi, iz razmerja med neto dodano vrednostjo in zaposlenimi sta se v letu 2011 izboljšala. Oba kazalnika mirita učinke poslovnega procesa glede na vloženo delo in kot prvo poslovnega procesa upoštevata le število zaposlenih. Celotni prihodki na zaposlenega so bili največji v zadnjih petih letih. Ravno tako je bila v letu 2011 neto dodana vrednost na zaposlenega, ki je znašala 26.392

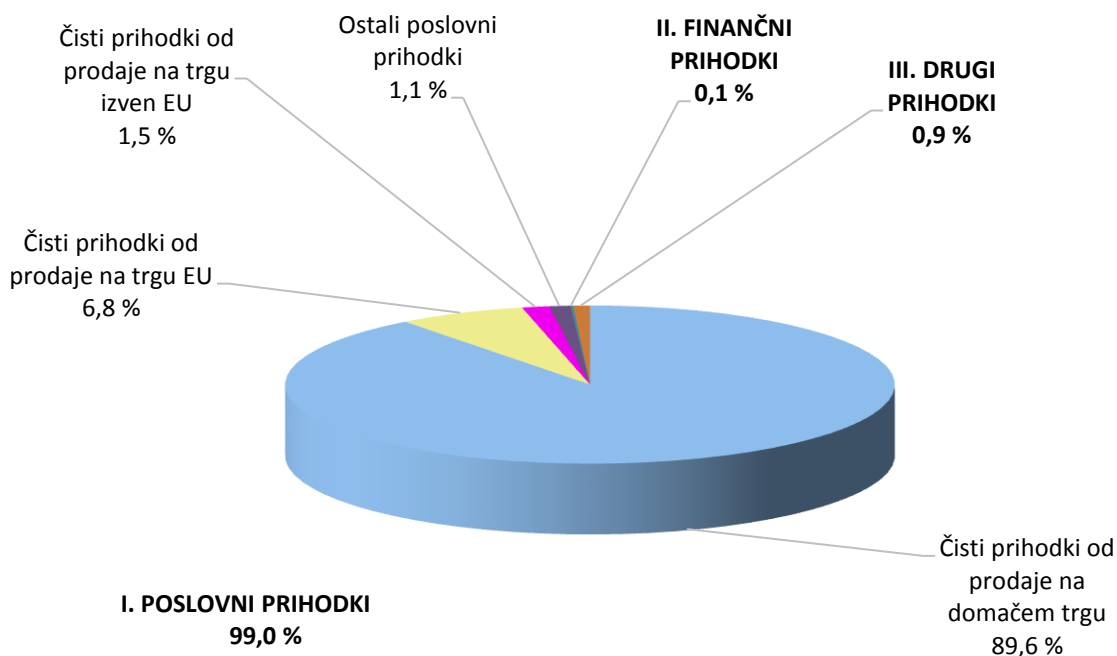
⁹ Rezultati in kazalniki poslovanja v letih 2007 do 2011 so izračunani na podlagi podatkov iz letnih poročil na poenotenih obrazcih, ki so jih podjetniki predložili za posamezna leta. To pomeni, da se lahko podatki za leto 2010 razlikujejo od podatkov, ki so jih v poenotene obrazce za leto 2011 podjetniki vpisali v stolpec za prejšnje leto, ker je število podjetnikov, ki so predložili letna poročila po posameznih letih, različno. Število majhnih podjetnikov, ki so predložili letno poročilo na poenotenih obrazcih, se iz leta v leto povečuje. Po Slovenskem računovodskem standardu 29 (2006) – Računovodsko proučevanje (Računovodsko analiziranje) je kazalni kazalnik celotne gospodarnosti, izračunan iz razmerja med prihodki in odhodki.

1. ZBIRNI REZULTATI POSLOVANJA PODJETNIKOV

1.1 PRIHODKI IN ODHODKI

Podjetniki so v letu 2011 ustvarili skupno **132.908 tisoč evrov prihodkov**, 8 % več kakor v letu 2010. Večino celotnih prihodkov, 99,0 %, so pomenili poslovni prihodki, 0,1 % finančni prihodki in 0,9 % drugi prihodki. Struktura prihodkov se v primerjavi z letom 2010 ni bistveno spremenila.

Struktura posameznih vrst prihodkov v letu 2011 je razvidna iz naslednjega grafičnega prikaza:



Podjetniki so v letu 2011 izkazali **131.534 tisoč evrov poslovnih prihodkov**, 8 % več kot v letu 2010. Ustvarili so jih predvsem s čistimi prihodki od prodaje na domačem trgu, 90,5 %, na trgu EU 6,9 % in na trgu izven EU 1,4 %. Poleg teh prihodkov med poslovne prihodke sodijo še spremembe vrednosti zalog proizvodov in nedokončane proizvodnje, usredstveni lastni proizvodi in lastne storitve ter drugi poslovni prihodki, ki so skupaj pomenili 1,2 % vseh poslovnih prihodkov.

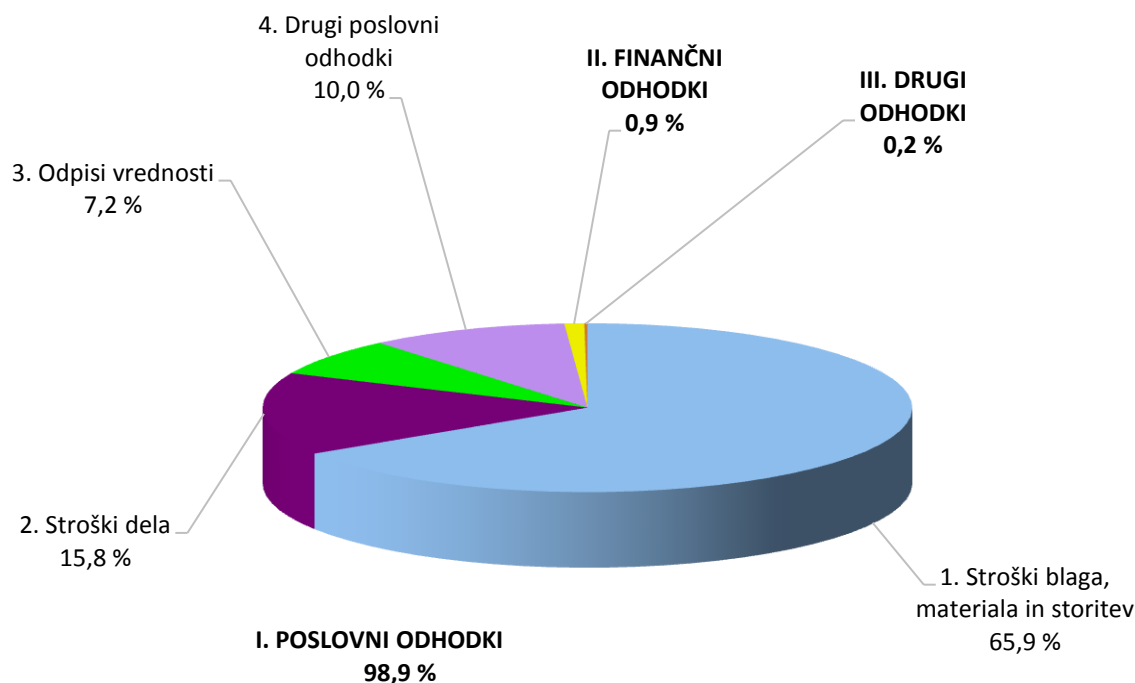
Finančni prihodki so znašali **64 tisoč evrov**, in so bili v primerjavi z letom 2010 večji za 23 %.

Drugi prihodkov je bilo **1.309 tisoč evrov**, 12 % več kakor v letu 2010. Ta vrsta prihodkov obsega predvsem prihodke iz vrednotenja naložbenih nepremičnin po pošteni vrednosti in iz odtujitve naložbenih nepremičnin. V tej skupini prihodkov se izkazujejo tudi prejete subvencije, dotacije, ki niso povezane s poslovnimi učinki, prejete odškodnine in kazni ter drugi prihodki.

Podrobnejši pregled obsega in strukture posameznih vrst prihodkov podjetnikov je razviden iz preglednice v Prilogi 2.

Podjetniki so v letu 2011 ugotovili **126.523 tisoč evrov odhodkov** 8 % več kakor v letu 2010. Pretežni del tega zneska, 98,9 %, so pomenili poslovni odhodki, 0,9 %, finančni in 0,2 % drugi odhodki.

Struktura posameznih vrst odhodkov v letu 2011 je razvidna iz naslednjega grafičnega prikaza:



Podjetniki so v letu 2011 ugotovili **125.078 tisoč evrov poslovnih odhodkov**, 8 % več kakor v letu 2010. Večji del poslovnih odhodkov, 66,6 %, so pomenili **stroški blaga, materiala in storitev**. Podjetniki so v letu 2011 ugotovili 83.280 tisoč evrov tovrstnih stroškov, 8 % več kakor v letu 2010. Med temi stroški je bil delež stroškov porabljenega materiala največji 49,3 %, delež stroškov storitev 31,0 % in delež nabavne vrednosti prodanega blaga in materiala 19,7 %.

Stroški dela so pri podjetnikih pomenili 16,0 % vseh poslovnih odhodkov. Znašali so 20.046 tisoč evrov, 3 % več kakor v letu 2010. Vključevali so stroške plač, 69,6 %, stroške pokojninskih in drugih socialnih zavarovanj, 12,6 %, ter druge stroške dela, 17,8 %.

Stroški plač podjetnikov so v letu 2011 znašali 13.950 tisoč evrov, v primerjavi z letom prej so se povečali za 6 %. V letu 2011 je bila povprečna mesečna plača na zaposlenega pri podjetnikih 861 evrov, 4 % višja kakor v letu 2010. V primerjavi s povprečno mesečno plačo zaposlenih v družbah je bila nižja, saj so zaposleni v družbah v letu 2011 povprečno mesečno prejeli 1.236 evrov plače.

Podjetniki so v letu 2011 obračunali 2.530 tisoč evrov **stroškov pokojninskih zavarovanj** in **stroškov drugih socialnih zavarovanj** ter 3.566 tisoč evrov **drugih stroškov dela**. Stroški pokojninskih zavarovanj so se v primerjavi z letom 2010 povečali za 5 %, stroški drugih socialnih zavarovanj pa za 4 %. Povečali so se tudi drugi stroški dela, in sicer za 8 %.

Odpisov vrednosti so v poslovnih odhodkih pomenili 7,3 %. Znašali so 9.153 tisoč evrov, 3 % več kakor v letu 2010. Med odpisi vrednosti je bil največji delež stroškov amortizacije, 91,9 % preostali del pa so pomenili prevrednotovalni poslovni odhodki pri neopredmetenih sredstvih in opredmetenih osnovnih sredstvih ter prevrednotovalni poslovni odhodki pri obratnih sredstvih.

Drugi poslovni odhodki so pomenili 10,1 % poslovnih odhodkov. Ti odhodki zajemajo tudi prispevke za socialno varnost podjetnika. Podjetniki so v letu 2011 obračunali 12.599 tisoč evrov drugih poslovnih odhodkov, 5 % več kakor v letu 2010.

Finančni odhodki podjetnikov so pomenili le 0,9 % vseh odhodkov in so znašali **1.249 tisoč evrov**, 5 % več kakor v letu 2010, in so se pretežno nanašali na finančne odhodke iz finančnih obveznosti.

Drugi odhodki so pomenili le 0,2 % vseh odhodkov podjetnikov, znašali so **196 tisoč evrov**, 22 % manj kakor v letu 2010. Ta skupina obsega odhodke iz vrednotenja naložbenih nepremičnin po modulu poštene vrednosti in iz odtujitve naložbenih nepremičnin, izmerjene po poštenih vrednostih ter neobičajne postavke.

Podrobnejši pregled obsega in strukture posameznih vrst odhodkov majhnih podjetnikov je razviden iz preglednice v Prilogi 3.

1.2 DODANA VREDNOST IN IZGUBA NA SUBSTANCI

Dodano vrednost¹⁰ v znesku **36.282 tisoč evrov**, je ugotovilo **1.563 podjetnikov**, to je 82,6 % vseh. **Izgubo na substanci**¹¹ v znesku **727 tisoč evrov**, je izkazalo **318 podjetnikov**, 16,8 % vseh. V letu 2011 so podjetniki ugotovili 6 % več dodane vrednosti in 71 % več izgube na substanci kakor v letu 2010.

Podjetniki so v letu 2011 ustvarili **35.655 tisoč evrov neto dodane vrednosti**¹², kar je za 5 % več kakor v letu 2010. Neto dodana vrednost na zaposlenega je v letu 2011 znašala 26.392 evrov, v letu 2010 pa 25.399 evrov. V letu 2011 je bila v primerjavi z letom 2010 večja za 4 %.

1.3 PODJETNIKOV DOHODEK IN NEGATIVNI POSLOVNI IZID

Podjetnikov dohodek¹³ v znesku **9.063 tisoč evrov je v letu 2011** ugotovilo **1399 podjetnikov**, to je 73,9 % vseh. V primerjavi z letom 2010 se je podjetnikov dohodek povečal za 9 %. Njegov delež v vseh prihodkih podjetnikov je znašal 6,8 %.

¹⁰ *Dodana vrednost je pozitivna razlika med čistimi prihodki od prodaje povečanimi za razliko zalog proizvodov in nedokončane proizvodnje, za usredstvene lastne proizvode in druge poslovne prihodke ter zmanjšanimi za stroške blaga, materiala in storitev in druge poslovne odhodke.*

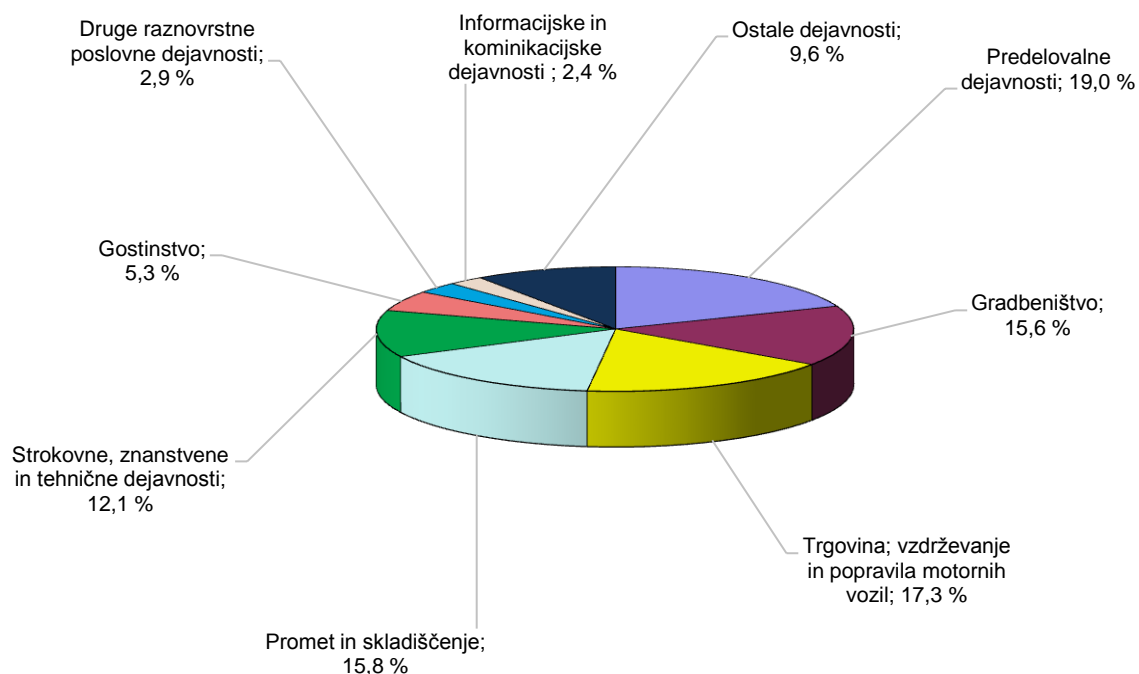
¹¹ *O izgubi na substanci govorimo, če je na opisan način izračunana dodana vrednost negativna.*

¹² *Neto dodana vrednost je dodana vrednost, zmanjšana za izgubo na substanci.*

¹³ *Podjetnikov dohodek je pozitivna razlika med prihodki in odhodki.*

Največ podjetnikovega dohodka 19,0 %, je bilo ugotovljenega pri 210 podjetnikih na področju predelovalne dejavnosti v znesku 1.724 tisoč evrov. Sledi področje trgovina, vzdrževanje in popravila motornih vozil, kjer je 231 podjetnikov doseglo 1.564 tisoč evrov podjetnikovega dohodka oziroma 17,3 % celotnega podjetnikovega dohodka.

Razdelitev podjetnikovega dohodka po posameznih področjih dejavnosti je razvidna iz naslednjega grafičnega prikaza:

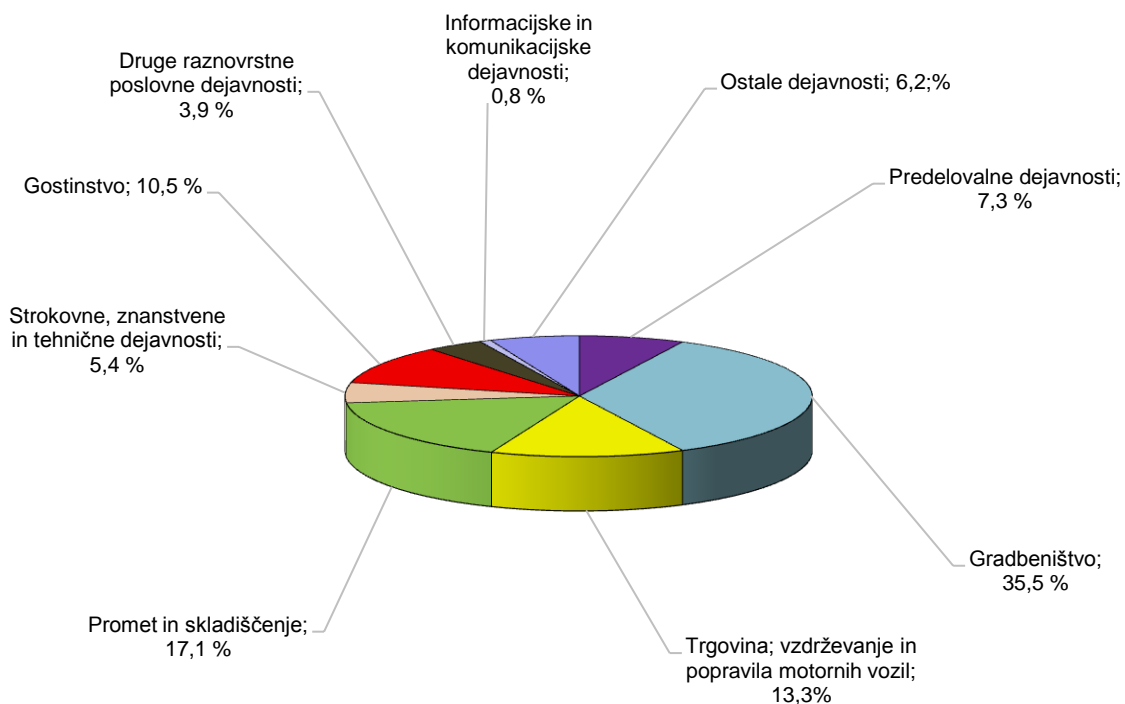


Negativni poslovni izid¹⁴ v znesku **2.678 tisoč evrov** je v letu 2011 imelo **479 podjetnikov**, to je 25,3 % vseh. V primerjavi z letom 2010 je bil negativni poslovni izid večji za 9 %. Njegov delež v vseh prihodkih podjetnikov je znašal 2 %.

¹⁴ *Negativni poslovni izid je negativna razlika med celotnimi prihodki in odhodki.*

Največ negativnega poslovnega izida v letu 2011 je bilo ugotovljenega na področju gradbeništva v znesku 953 tisoč evrov, kar predstavlja 35,5 % celotnega negativnega poslovnega izida. Sledi področje prometa in skladiščenja s 17,1 % deležem celotnega negativnega poslovnega izida, kjer je 49 podjetnikov ugotovilo 458 tisoč evrov negativnega poslovnega izida.

Negativni poslovni izid podjetnikov je po posameznih področjih dejavnosti razviden iz grafičnega prikaza:



14 podjetnikov v letu 2011 ni ugotovilo niti podjetnikovega dohodka niti negativnega poslovnega izida, kar pomeni, da so poslovali s pozitivno ničlo.

2. REZULTATI POSLOVANJA PODJETNIKOV PO ŠTEVILU ZAPOSLENIH, PO DEJAVNOSTIH IN PO OBČINAH

Pomembnejši podatki majhnih podjetnikov po posameznih skupinah, oblikovanih glede na število zaposlenih, so razvidni iz naslednje preglednice:

POMEMBNEJŠI PODATKI	PODJETNIKI		ZAPOSLENI		ČISTI PRIHODKI OD PRODAJE		NETO PODJETNIKOV DOHODEK		VREDNOST SREDSTEV NA DAN 31.12.2011	
	število	delež v %	število	delež v %	znesek v tisoč EUR	delež v %	znesek v tisoč EUR	delež v %	znesek v tisoč EUR	delež v %
SKUPAJ	1892	100,0	1351	100,0	130.023	100,0	6.385	100,0	101.497	100,0
- od 0 do 1 zaposleni	1647	87,0	253	18,7	55.820	42,9	4.090	64,0	46.399	45,7
- od 2 do 9 zaposlenih	223	11,8	769	56,9	51.772	39,8	1.709	26,8	39.395	38,8
- od 10 do 49 zaposlenih	22	1,2	329	24,4	22.431	17,3	586	9,2	15.703	15,5

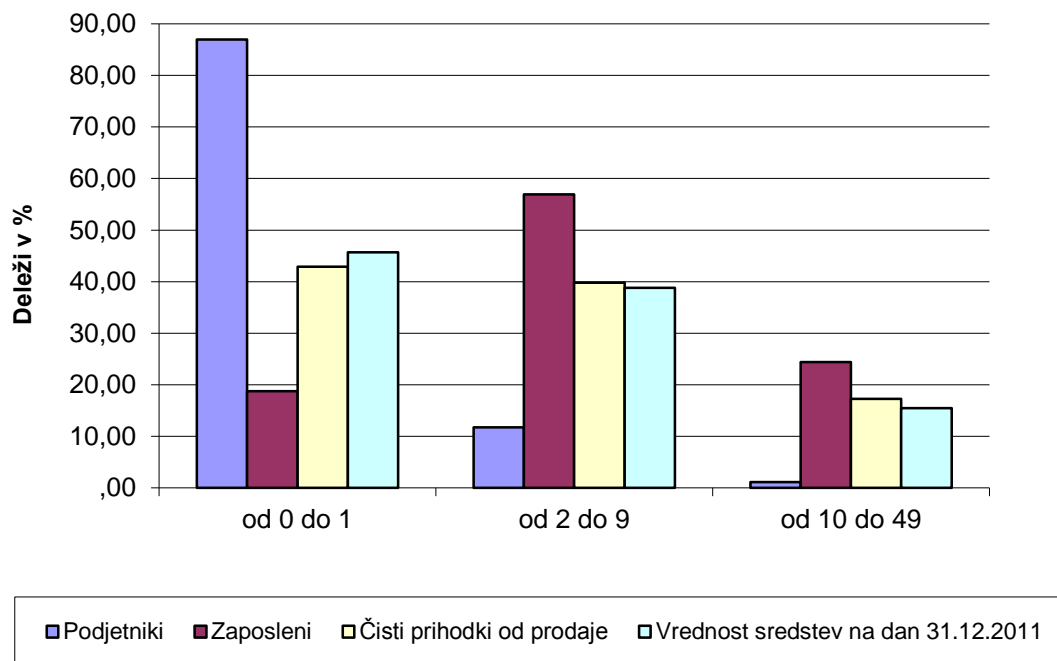
Iz tabele je razvidno, da večina podjetnikov nima zaposlenih delavcev, saj je pri 1647 podjetnikih le 253 zaposlenih, kar pomeni 0,15 zaposlenega na en poslovni subjekt. Pri tem je potrebno upoštevati, da majhni podjetniki kot lastniki in nosilci dejavnosti niso vključeni v število zaposlenih. Največ delavcev, 56,9 %, je zaposlenih pri podjetnikih, ki zaposlujejo od 2 do 9 delavcev. Takih podjetnikov je na Notranjsko-kraškem območju 223 ali 11,8 % vseh. V tej skupini so ustvarili 39,8 % čistih prihodkov od prodaje in imeli 38,8 % sredstev vseh podjetnikov.

V prvi skupini je bilo 1647 podjetnikov, ki so v letu 2011 s 45,7 % vseh sredstev podjetnikov ustvarili 42,9 % čistih prihodkov od prodaje.

Nad 10 zaposlenih je imelo v letu 2011 v povprečju 22 podjetnikov. Nihče od podjetnikov pa ni imel nad 50 zaposlenih.

Na področju Notranjsko-kraške regije glede na velikost ne deluje noben srednji oziroma velik podjetnik.

Razvrstitev majhnih podjetnikov po posameznih skupinah, oblikovanih glede na število zaposlenih, je razvidna iz naslednjega grafičnega prikaza:

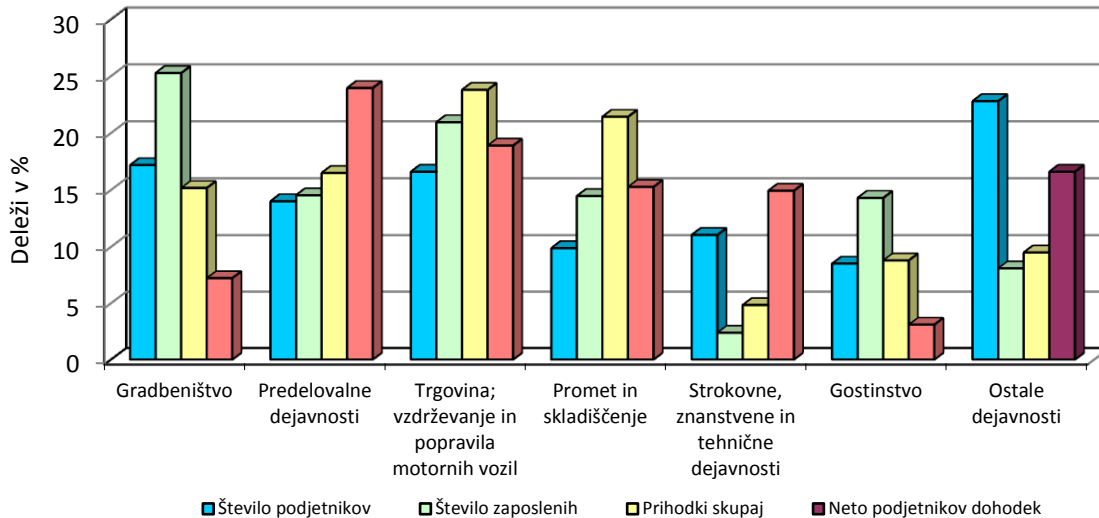


Vsi podjetniki so po merilih ZGD-1 sodili med mikro podjetnike in so tako kot majhni podjetniki letna poročila predložili na obrazcih, sestavljenih na podlagi Slovenskega računovodskega standarda 39 (2006) – Računovodske rešitve pri malih samostojnih podjetnikih posameznikih.

Podjetniki se razvrščajo **po dejavnostih** v skladu z Uredbo o standardni klasifikaciji dejavnosti¹⁵.

¹⁵ Uradni list RS, št. 69/2007 in 17/2008

Struktura temeljnih podatkov podjetnikov v letu 2011 po področjih dejavnosti je razvidna iz naslednjega grafičnega prikaza:

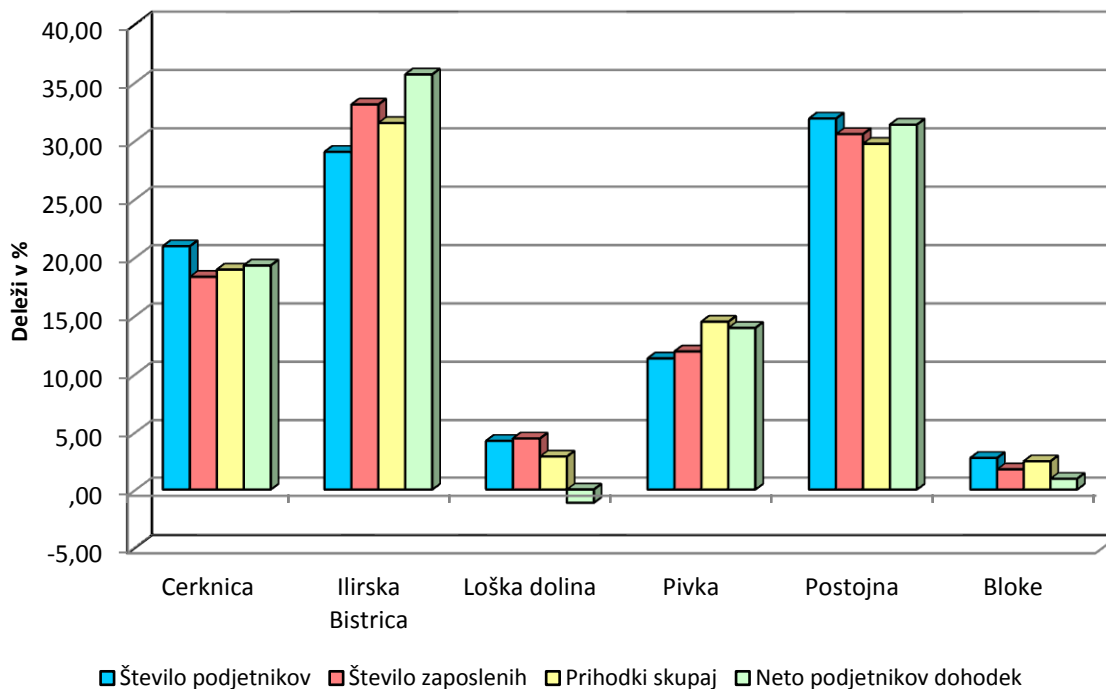


Iz razvrstitve podjetnikov po dejavnosti je razvidno, da je po številu podjetnikov največ takih, ki delujejo na področju gradbeništva, 17,2 %, sledi trgovina, vzdrževanje in popravila motornih vozil, 16,6 % ter predelovalne dejavnosti, 14,0 %. Po številu zaposlenih ravno tako prevladuje gradbeništvo, in sicer so na tem področju zaposlovali 341 delavcev, kar predstavlja 25,3 % zaposlenih pri vseh podjetnikih. Po vrednosti čistih prihodkov od prodaje pa je na prvem mestu področje trgovina, vzdrževanja in popravila motornih vozil, kjer je bilo realiziranih 23,9 % vseh tovrstnih prihodkov, in sicer v znesku 31.104 tisoč evrov. Ne smemo pa zanemariti področje prometa in skladiščenja, ki je kljub manjšemu deležu podjetnikov, 9,9 % in pri manj zaposlenih, 14,5 %, ustvarilo kar 27.527 tisoč evrov čistih prihodkov od prodaje, 21,2 % vseh.

K neto podjetnikovem dohodku so največ prispevali podjetniki s področja predelovalne dejavnosti, 24,0 %, sledijo podjetniki s področja trgovina, vzdrževanje in popravila motornih vozil, 18,9 %, promet in skladiščenje, 15,3, ter s področja strokovne, znanstvene in tehnične dejavnosti, 14,9 %. Pri vseh podjetnikih z omenjenih področij dejavnosti, se je neto podjetnikov dohodek v primerjavi z letom 2010 povečal; pri podjetnikih s področja predelovalne dejavnosti za 17 %, pri podjetnikih s področja trgovina, vzdrževanje in popravila motornih vozil za 11 % in najmanj pri podjetnikih s področja promet in skladiščenje za 6 % ter s področja strokovne, znanstvene in tehnične dejavnosti 5 %.

Podrobnejši pregled rezultatov poslovanja podjetnikov po področjih dejavnosti je razviden iz preglednic v Prilogah 4, 5 in 6.

Struktura temeljnih podatkov o poslovanju podjetnikov v letu 2011 po občinah je razvidna iz naslednjega grafičnega prikaza:



Iz pregleda je razvidno, da sta med občinami najmočneje zastopani občini Postojna in Ilirska Bistrica. V občini Postojna je v letu 2011 delovalo 603 podjetnikov, 31,9 % vseh, ki je zaposlovalo 412 delavcev in ustvarilo 38.637 tisoč evrov čistih prihodkov od prodaje kar predstavlja 29,7 %. Njihova sredstva so ob koncu leta 2011 pomenila 30,3 % sredstev podjetnikov vseh občin Notranjsko-kraške regije. V občini Ilirska Bistrica je v letu 2011 delovalo 547 podjetnikov, 29,0 % vseh, ki so skupaj z 447 zaposlenimi ustvarili 40.749 tisoč evrov, 31,3 % vseh čistih prihodkov od prodaje, s 30,3 % celotnih sredstev. Pomemben delež so tako po številu zaposlenih kot tudi po doseganju prihodkov od prodaje imeli tudi podjetniki iz cerkniške in pivške občine.

Neto dodano vrednost je bila ugotovljena v vseh občinah. Neto podjetnikov dohodek pa je bil ugotovljen v občinah: Postojna, Ilirska Bistrica, Cerknica, Pivka in Bloke, medtem ko je bil v občini

Loška dolina ugotovljen neto negativni poslovni izid. Na rezultate poslovanja so odločilno vplivali podjetniki iz občine Ilirska Bistrica in Postojna. Podjetniki iz občine Ilirska Bistrica so ustvarili 32,5 % neto dodane vrednosti in 35,7 % neto podjetnikovega dohodka. Tesno so sledili podjetniki občine Postojna s 30,7 % neto dodane vrednosti in 31,3 % neto podjetnikovega dohodka.

Neto dodana vrednost se je v primerjavi z letom 2010 povečala v vseh občinah, razen v občini Loška dolina, kjer se je zmanjšala, za 16 %. Neto podjetnikov dohodek se je v primerjavi z letom 2010 zvišal le v občinah Ilirska Bistrica in Cerknica, pri prvi za 38 %, pri drugi pa za 17 %. Pri podjetnikih iz ostalih občin pa je prišlo do znižanja še posebno v občini Loška dolina.

IV. SREDSTVA IN OBVEZNOSTI DO VIROV SREDSTEV PODJETNIKOV

1. SREDSTVA IN OBVEZNOSTI DO VIROV SREDSTEV

Podjetniki v Notranjsko-kraški regiji so na dan 31.12.2011 izkazali **101.497 tisoč evrov sredstev oziroma obveznosti do virov sredstev**, 4 % več kakor na dan 31.12.2010. Premoženje podjetnikov se je glede na 2,0 %¹⁶ rast cen življenjskih potrebščin realno povečalo.

Med **sredstvi**, ki so jih podjetniki izkazali na dan 31.12.2011, je bilo 52,1 % **dolgoročnih sredstev**, 42,4 % **kratkoročnih sredstev**, 5,0 % **terjatev do podjetnika** in 0,5 % **kratkoročnih aktivnih časovnih razmejitev**.

Dolgoročna sredstva so na dan 31.12.2011 znašala 52.899 tisoč evrov, 2 % več kakor na dan 31.12.2010. Opredmetena osnovna sredstva kot najpomembnejša skupina dolgoročnih sredstev so znašala 50.149 tisoč evrov, 1 % več kakor na dan 31.12.2010. Njihov delež v strukturi vseh sredstev se je zmanjšal od 51,2 % na 49,4 %.

Kratkoročna sredstva so na dan 31.12.2011 znašala 43.020 tisoč evrov, 4 % več kakor na dan 31.12.2010. Njihov največji delež so pomenile kratkoročne poslovne terjatve v znesku 26.014, ki se v primerjavi s stanjem konec leta 2010 niso spremenile. V strukturi vseh sredstev se je delež kratkoročnih poslovnih terjatev znižal iz 26,7 % na 25,6 %. Med pomembnejše skupine kratkoročnih sredstev sodijo še zaloge in denarna sredstva. Delež prvih v vseh sredstvih je bil 8,2 %, delež drugih pa 7,8 %.

¹⁶ Podatek o rasti cen življenjskih potrebščin se nanaša na povečanje teh cen v decembru 2011 v primerjavi z decembrom 2010.

Terjatve do podjetnika je na dan 31.12.2011 ugotovilo 367 podjetnikov ali 19,4 % vseh podjetnikov, 69 podjetnikov več kakor na dan 31.12.2010. Te so znašale 5.067 tisoč evrov in so se v primerjavi s stanjem na dan 31.12.2010 povečale za 46 %.

Med **obveznostmi do virov sredstev** je bilo 54,0 % **podjetnikovega kapitala**, 13,7 % **dolgoročnih obveznosti**, 31,0 % **kratkoročnih obveznosti** in 1,3 % **rezervacij in kratkoročnih časovnih razmejitev**.

Podjetnikov kapital kot najkvalitetnejši vir financiranja sredstev podjetnikov je na dan 31.12.2011 znašal 54.759 tisoč evrov, 4 % več kakor na dan 31.12.2010. Njegov delež v virih sredstev se je rahlo zmanjšal od 54,1 % na 54,0 %.

Delež **kratkoročnih obveznosti** v virih sredstev se je povečal od 30,2 % na 31,0 %. Rast kratkoročnih obveznosti je bila za 3 odstotne točke višja od rasti podjetnikovega kapitala. Med kratkoročnimi obveznostmi je bil največji delež kratkoročnih poslovnih obveznosti 83,8 % in kratkoročne finančne obveznosti 16,1 %. Rast prvih je bila 9 %, druge pa so ostale nespremenjene.

Zmanjšal pa se je delež **dolgoročnih obveznosti**, od 14,0 % na 13,7 %. Med dolgoročnimi obveznostmi je bilo 79,7 % dolgoročnih finančnih obveznosti in 20,3 % dolgoročnih poslovnih obveznosti. Prve so se za 3 % povečale druge pa 3 % zmanjšale.

Podrobnejši pregled obsega sredstev in strukture posameznih vrst sredstev in obveznosti do virov sredstev podjetnikov je razviden iz preglednice v Prilogi 11.

2. STRUKTURA FINANCIRANJA

Konec leta 2011 so podjetniki s kapitalom financirali več kot 100 %, (104%), dolgoročnih sredstev, na dan 31. 12. 2010 pa 100 %. Pokritost dolgoročnih sredstev s kapitalom v regiji je tako ugodnejša kot na ravni republike, kjer so podjetniki s kapitalom pokrili 97,7 % dolgoročnih sredstev. V obeh letih so podjetniki dolgoročna sredstva in zaloge financirali z dolgoročnimi viri sredstev. Kazalnik dolgoročne pokritosti dolgoročnih sredstev in zalog¹⁷ je ob koncu leta 2011 znašal 1,14, konec leta 2010 pa 1,13.

¹⁷ *Kazalnik je izračunan iz razmerja med dolgoročnimi viri sredstev (podjetnikovim kapitalom, dolgoročnimi obveznostmi, rezervacijami in dolgoročnimi pasovnimi časovnimi razmejitvami) in dolgoročnimi sredstvi vključno z zalogami.*

V. PRILOGE

- Priloga 1: Pomembnejše postavke poslovnega izida podjetnikov v letih 2007 do 2011
- Priloga 2: Obseg in struktura posameznih vrst prihodkov podjetnikov
- Priloga 3: Obseg in struktura posameznih vrst odhodkov podjetnikov
- Priloga 4: Razvrstitev podjetnikov po področjih dejavnosti
- Priloga 5: Podrobnejši podatki o dodani vrednosti, izgubi na substanci in neto dodani vrednosti podjetnikov po področjih dejavnosti
- Priloga 6: Podjetnikov dohodek in negativni poslovni izid podjetnikov po področjih dejavnosti
- Priloga 7: Razvrstitev podjetnikov po občinah
- Priloga 8: Podrobnejši podatki o dodani vrednosti, izgubi na substanci in neto dodani vrednosti podjetnikov po občinah
- Priloga 9: Podjetnikov dohodek in negativni poslovni izid podjetnikov po občinah
- Priloga 10: Pomembnejši kazalniki poslovanja podjetnikov v letih 2007 do 2011
- Priloga 11: Obseg in struktura posameznih vrst sredstev in obveznosti do virov sredstev podjetnikov

Priloga1: Pomembnejše postavke poslovnega izida podjetnikov v letih 2007 do 2011

POSTAVKE POSLOVNEGA IZIDA	Znesek v tisoč EUR					Delež v prihodkih v %				
	2007	2008	2009	2010	2011	2007	2008	2009	2010	2011
Prihodki	138.787	149.850	133.253	130.859	132.908	100,0	100,0	100,0	100,0	100,0
Odhodki	127.093	138.583	127.237	125.977	126.523	91,6	92,5	95,5	96,3	95,2
Dodana vrednost	41.656	45.939	40.397	36.651	36.382	30,0	30,7	30,3	28,0	27,4
Izguba na substanci	220	409	737	643	727	0,2	0,3	0,6	0,5	0,5
Neto dodana vrednost	41.436	45.530	39.660	36.009	35.655	29,9	30,4	29,8	27,5	26,8
Podjetnikov dohodek	12.639	12.914	8.877	8.756	9.063	9,1	8,6	6,7	6,7	6,8
Negativni poslovni izid	944	1.647	2.860	3.873	2.678	0,7	1,1	2,1	3,0	2,0
Neto podjetnikov dohodek/ neto negativni poslovni izid	11.694	11.267	6.017	4.883	6.385	8,4	7,5	4,5	3,7	4,8
Število majhnih podjetnikov, ki so predložili letno poročilo	1.741	1.860	1.893	1.865	1.892	-	-	-	-	-

Opomba:

Podatki v preglednici so iz letnih poročil na poenotenih obrazcih, ki so jih podjetniki predložili za posamezna leta. To pomeni, da se lahko podatki za leto 2010 razlikujejo od podatkov, ki so jih v poenotene obrazce za leto 2011 podjetniki vpisali v stolpec za prejšnje leto, ker je število podjetnikov, ki so predložili letna poročila po posameznih letih, različno.

Priloga 2: Obseg in struktura posameznih vrst prihodkov podjetnikov

PRIHODKI	Znesek v tisoč EUR		Indeks	Delež v %	
	2011	2010	$\frac{2011}{2010}$	2011	2010
SKUPAJ	132.908	123.104	108	100,0	100,0
I. POSLOVNI PRIHODKI	131.534	121.887	108	99,0	99,1
1. Čisti prihodki od prodaje na domačem trgu	119.046	110.937	107	89,6	90,2
2. Čisti prihodki od prodaje na trgu EU	9.044	7.883	115	6,8	6,4
3. Čisti prihodki od prodaje na trgu izven EU	1.934	1.685	115	1,5	1,4
4. Sprememba vrednosti zalog proizvodov in nedokončane proizvodnje	68	-2	-	0,0	0,0
5. Usredstveni lastni proizvodi in lastne storitve	76	178	43	0,1	0,1
6. Drugi poslovni prihodki	1.367	1.206	113	1,0	1,0
II. FINANČNI PRIHODKI	64	52	123	0,1	0,0
1. Finančni prihodki iz deležev	3	2	130	0,0	0,0
2. Finančni prihodki iz danih posojil	21	21	98	0,0	0,0
3. Finančni prihodki iz poslovnih terjatev	41	29	140	0,1	0,0
III. DRUGI PRIHODKI	1.309	1.165	112	0,9	0,9

Priloga 3: Obseg in struktura posameznih vrst odhodkov podjetnikov

ODHODKI	Znesek v tisoč EUR		Indeks	Delež v %	
	2011	2010	$\frac{2011}{2010}$	2011	2010
SKUPAJ	126.523	117.202	108	100,0	100,0
I. POSLOVNI ODHODKI	125.078	115.762	108	98,9	98,8
1. Stroški blaga, materiala in storitev	83.280	77.002	108	65,9	65,7
2. Stroški dela	20.046	18.925	106	15,8	16,1
3. Odpisi vrednosti	9.153	8.884	103	7,2	7,6
4. Drugi poslovni odhodki	12.599	10.951	115	10,0	9,3
II. FINANČNI ODHODKI	1.249	1.189	105	0,9	0,9
1. Finančni odhodki iz oslabitve in odpisov finančnih naložb	26	9	297	0,0	0,0
2. Finančni odhodki iz finančnih obveznosti	936	845	111	0,7	0,6
3. Finančni odhodki iz poslovnih obveznosti	287	335	86	0,2	0,3
III. DRUGI ODHODKI	196	251	78	0,2	0,2

Priloga 4: Razvrstitev podjetnikov po področjih dejavnosti

TEMELJNI PODATKI	PODJETNIKI		ZAPOSLENI		PRIHODKI SKUPAJ		ČISTI PRIHODKI OD PRODAJE		ODHODKI SKUPAJ		VREDNOST AKTIVE NA DAN 31.12.2011	
	števil	delež v %	števil	delež v %	znesek v tisoč EUR	delež v %	znesek v tisoč EUR	delež v %	znesek v tisoč EUR	delež v %	znesek v tisoč EUR	delež v %
PODROČJA DEJAVNOSTI	števil	delež v %	števil	delež v %	znesek v tisoč EUR	delež v %	znesek v tisoč EUR	delež v %	znesek v tisoč EUR	delež v %	znesek v tisoč EUR	delež v %
SKUPAJ	1892	100,0	1351	100,0	132.908	100,0	130.023	100,0	126.523	100,0	101.497	100,0
A Kmetijstvo in lov, gozdarstvo, ribištvo	52	2,8	34	2,5	4.283	3,2	4.260	3,3	4.146	3,3	3.875	3,8
B Rudarstvo	1	0,1	0	0,0	16	0,0	16	0,0	12	0,0	5	0,0
C Predelovalne dejavnosti	265	14,0	196	14,5	21.910	16,5	21.519	16,5	20.381	16,1	22.784	22,4
D Oskrba z električno energijo, plinom in paro	6	0,3	1	0,1	78	0,1	78	0,1	89	0,1	570	0,6
E Oskrba z vodo; ravnanje z odpadki in saniranje okolja	9	0,5	3	0,2	912	0,7	912	0,7	713	0,6	819	0,8
F Gradbeništvo	325	17,2	341	25,3	20.162	15,2	19.760	15,2	19.701	15,6	14.152	13,9
G Trgovina; vzdrževanje in popravila motornih vozil	314	16,6	283	20,9	31.613	23,8	31.104	23,9	30.406	24,0	21.320	21,0
H Promet in skladiščenje	187	9,9	195	14,5	28.469	21,4	27.527	21,2	27.494	21,7	21.786	21,6
I Gostinstvo	161	8,5	193	14,3	11.693	8,8	11.495	8,8	11.495	9,1	7.280	7,2
J Informacijske in komunikacijske dejavnosti	68	3,6	5	0,3	1.459	1,1	1.427	1,1	1.266	1,0	819	0,8
K Finančne in zavarovalniške dejavnosti	16	0,8	2	0,2	375	0,3	374	0,3	343	0,3	59	0,1
L Poslovanje z nepremičninami	14	0,7	0	0,0	337	0,3	329	0,3	304	0,2	246	0,2
M Strokovne, znanstvene in tehnične dejavnosti	209	11,0	32	2,4	6.432	4,8	6.278	4,8	5.479	4,3	5.074	5,0
N Druge raznovrstne poslovne dejavnosti	79	4,2	39	2,9	2.407	1,8	2.329	1,8	2.248	1,8	1.510	1,5
O Dejavnost javne uprave in obrambe; dejavnost obvezne socialne varnosti	0	0,0	0	0,0	0	0,0	0	0,0	0	0,0	0	0,0
P Izobraževanje	24	1,3	1	0,1	279	0,2	244	0,2	248	0,2	123	0,1
Q Zdravstvo in socialno varstvo	16	0,8	1	0,1	196	0,1	169	0,1	137	0,1	66	0,1
R Kulturne, razvedrilne in rekreacijske dejavnosti	27	1,4	0	0,0	440	0,3	414	0,3	386	0,3	148	0,1
S Druge dejavnosti	119	6,3	22	1,7	1.846	1,4	1.789	1,4	1.675	1,3	859	0,8

Priloga 5: Podrobnejši podatki o dodani vrednosti, izgubi na substanci in neto dodani vrednosti podjetnikov po področjih dejavnosti

PODROČJA DEJAVNOSTI	DODANA VREDNOST				IZGUBA NA SUBSTANCI				NETO DODANA VREDNOST		
	število podjetnikov	znesek v tisoč EUR	delež v %	indeks <u>2011</u> / <u>2010</u>	število podjetnikov	znesek v tisoč EUR	delež v %	indeks <u>2011</u> / <u>2010</u>	leto 2011 v tisoč EUR	leto 2010 v tisoč EUR	indeks <u>2011</u> / <u>2010</u>
SKUPAJ	1563	36.382	100,0	106	318	727	100,0	171	35.655	33.933	105
A Kmetijstvo in lov, gozdarstvo, ribištvo	46	955	2,6	108	5	2	0,2	13	954	874	109
B Rudarstvo	1	5	0,0	95	0	0	0,0	0	5	6	95
C Predelovalne dejavnosti	227	6.726	18,5	109	33	61	8,4	244	6.665	6.125	109
D Oskrba z električno energijo, plinom in paro	3	41	0,1	132	3	7	0,9	257	34	28	121
E Oskrba z vodo; ravnanje z odpadki in odpadki; saniranje okolja	8	393	1,1	169	1	9	1,2	227	384	229	168
F Gradbeništvo	280	6.405	17,6	98	45	113	15,6	307	6.291	6.474	97
G Trgovina; vzdrževanje in popravila motornih vozil	250	7.156	19,7	106	63	172	23,6	138	6.985	6.608	106
H Promet in skladiščenje	161	7.312	20,1	107	24	99	13,6	194	7.213	6.759	107
I Gostinstvo	133	3.402	9,3	103	28	84	11,5	145	3.318	3.229	103
J Informacijske in komunikacijske dejavnosti	51	305	0,8	153	15	19	2,6	91	286	179	160
K Finančne in zavarovalniške dejavnosti	11	110	0,3	160	5	4	0,6	198	106	67	159
L Poslovanje z nepremičninami	12	55	0,2	71	2	5	0,7	92	50	71	70
M Strokovne, znanstvene in tehnične dejavnosti	173	2.048	5,6	109	36	78	10,8	251	1.970	1.840	107
N Druge raznovrstne poslovne dejavnosti	64	763	2,1	85	15	15	2,0	167	748	884	85
O Dejavnost javne uprave in obrambe; dejavnost obvezne socialne varnosti	0	0	0,0	0	0	0	0,0	0	0	0	0
P Izobraževanje	15	56	0,2	150	9	16	2,2	240	40	31	130
Q Zdravstvo in socialno varstvo	10	61	0,2	305	6	6	0,8	0	55	19	290
R Kulturne, razvedrilne in rekreacijske dejavnosti	19	65	0,2	127	8	6	0,9	77	59	43	137
S Druge dejavnosti	99	524	1,4	106	20	31	4,4	122	493	469	105

Priloga 6: Podjetnikov dohodek in negativni poslovni izid podjetnikov po področjih dejavnosti

PODROČJA DEJAVNOSTI	PODJETNIKOV DOHODEK				NEGATIVNI POSLOVNI IZID				NETO PODJETNIKOV DOHODEK/ NETO NEGATIVNI POSLOVNI IZID	
	število podjetnikov	znesek v tisoč EUR	delež v %	indeks 2011 2010	število podjetnikov	znesek v tisoč EUR	delež v %	indeks 2011 2010	leto 2011 v tisoč EUR	leto 2010 v tisoč EUR
SKUPAJ	1399	9.063	100,0	109	479	2.678	100,0	109	6.385	5.902
A Kmetijstvo in lov, gozdarstvo, ribištvo	41	179	2,0	117	10	42	1,6	50	137	71
B Rudarstvo	1	4	0,0	94	0	0	0,0	0	4	5
C Predelovalne dejavnosti	210	1.724	19,0	111	49	194	7,3	84	1.530	1.314
D Oskrba z električno energijo, plinom in paro	2	6	0,1	46	4	16	0,6	0	-10	8
E Oskrba z vodo; ravnanje z odpadki in saniranje okolja	6	209	2,3	257	3	10	0,4	0	199	76
F Gradbeništvo	229	1.415	15,6	96	95	953	35,5	105	461	569
G Trgovina; vzdrževanje in popravila motornih vozil	231	1.564	17,3	108	82	357	13,3	101	1.207	1.091
H Promet in skladiščenje	136	1.432	15,8	106	49	458	17,1	107	975	921
I Gostinstvo	107	478	5,3	87	54	282	10,5	121	197	316
J Informacijske in komunikacijske dejavnosti	47	214	2,4	143	19	21	0,8	88	192	125
K Finančne in zavarovalniške dejavnosti	11	36	0,4	107	5	4	0,2	860	32	34
L Poslovanje z nepremičninami	12	39	0,4	118	2	6	0,2	160	33	29
M Strokovne, znanstvene in tehnične dejavnosti	167	1.097	12,1	112	41	144	5,4	193	953	904
N Druge raznovrstne poslovne dejavnosti	60	264	2,9	105	19	105	3,9	339	159	220
O Dejavnost javne uprave in obrambe; dejavnost obvezne socialne varnosti	0	0	0,0	-	0	0	0,0	-	0	0
P Izobraževanje	15	42	0,5	203	9	11	0,4	276	31	17
Q Zdravstvo in socialno varstvo	13	61	0,7	339	3	2	0,1	0	59	17
R Kulturne, razvedrilne in rekreacijske dejavnosti	21	59	0,7	177	6	5	0,2	105	54	28
S Druge dejavnosti	90	240	2,5	112	29	68	2,5	123	172	157

Priloga 7: Razvrstitev podjetnikov po občinah

TEMELJNI PODATKI	PODJETNIKI		ZAPOSLENI		PRIHODKI SKUPAJ		ČISTI PRIHODKI OD PRODAJE		ODHODKI SKUPAJ		VREDNOST AKTIVE NA DAN 31.12.2011	
	število	delež v %	število	delež v %	znesek v tisoč EUR	delež v %	znesek v tisoč EUR	delež v %	znesek v tisoč EUR	delež v %	znesek v tisoč EUR	delež v %
SKUPAJ	1892	100,0	1351	100,0	132.908	100,0	130.023	100,0	126.523	100,0	101.497	100,0
Cerknica	396	20,9	246	18,3	25.150	18,9	24.788	19,1	23.919	18,9	18.966	18,7
Ilirska Bistrica	547	29,0	447	33,1	41.986	31,5	40.749	31,3	39.709	31,4	30.760	30,3
Loška dolina	80	4,2	60	4,4	3.805	2,9	3.757	2,9	3.879	3,1	2.801	2,8
Pivka	214	11,3	161	11,9	19.218	14,5	18.871	14,5	18.329	14,5	15.755	15,5
Postojna	603	31,9	412	30,5	39.485	29,7	38.637	29,7	37.484	29,6	30.801	30,3
Bloke	52	2,7	24	1,8	3.263	2,5	3.222	2,5	3.204	2,5	2.415	2,4

Priloga 8: Podrobnejši podatki o dodani vrednosti, izgubi na substanci in neto dodani vrednosti podjetnikov po občinah

REGIJE	DODANA VREDNOST				IZGUBA NA SUBSTANCI				NETO DODANA VREDNOST		
	število podjetnikov	znesek v tisoč EUR	delež v %	indeks <u>2011</u> / 2010	število podjetnikov	znesek v tisoč EUR	delež v %	indeks <u>2011</u> / 2010	leto 2011 v tisoč EUR	leto 2010 v tisoč EUR	indeks <u>2011</u> / 2010
SKUPAJ	1563	36.382	100,0	106	318	727	100,0	171	35.655	33.933	105
Cerknica	323	7.015	19,3	113	72	197	27,0	210	6.818	6.108	112
Ilirska Bistrica	465	11.760	32,3	110	80	151	20,8	113	11.609	10.562	110
Loška dolina	63	1.037	2,9	85	17	21	2,9	168	1.016	1.207	84
Pivka	183	4.600	12,6	103	30	65	8,9	178	4.535	4.442	102
Postojna	479	11.233	30,9	102	117	292	40,2	211	10.941	10.919	100
Bloke	50	737	2,0	105	2	1	0,2	14	736	695	106

Priloga 9: Podjetnikov dohodek in negativni poslovni izid po občinah

OBČINE	PODJETNIKOV DOHODEK				NEGATIVNI POSLOVNI IZID				NETO PODJETNIKOV DOHODEK/ NETO NEGATIVNI POSLOVNI IZID	
	število podjetnikov	znesek v tisoč EUR	delež v %	indeks $\frac{2011}{2010}$	število podjetnikov	znesek v tisoč EUR	delež v %	indeks $\frac{2011}{2010}$	leto 2011 v tisoč EUR	leto 2010 v tisoč EUR
SKUPAJ	1399	9.063	100,0	109	479	2.678	100,0	109	6.385	5.902
CERKNICA	285	1.786	19,7	119	109	555	20,7	125	1.231	1.054
ILIRSKA BISTRICA	413	2.945	32,5	119	131	668	24,9	81	2.278	1.646
LOŠKA DOLINA	59	194	2,1	86	20	268	10,0	123	-74	9
PIVKA	162	1.133	12,5	100	51	243	9,1	157	889	980
POSTOJNA	440	2.769	30,6	100	156	767	28,7	121	2.001	2.124
BLOKE	40	236	2,6	90	12	177	6,6	102	60	89

Priloga 10: Pomembnejši kazalniki poslovanja podjetnikov v letih od 2007 do 2011

KAZALNIKI	Leto 2007	Leto 2008	Leto 2009	Leto 2010	Leto 2011
1. Delež dolgoročnih sredstev v sredstvih, v %	57,0	56,7	54,7	52,6	52,1
2. Razmerje med kratkoročnimi poslovnimi terjatvami ter kratkoročnimi finančnimi in poslovnimi obveznostmi	0,906	0,873	0,874	0,826	0,826
3. Celotna gospodarnost	1,09	1,08	1,05	1,04	1,05
4. Čista donosnost sredstev	0,124	0,109	0,055	0,046	0,064
5. Prihodki na zaposlenega, v EUR	84.078	81.198	73.258	84.841	98.404
6. Neto dodana vrednost na zaposlenega, v EUR	25.097	25.097	21.804	23.346	26.392
7. Neto podjetnikov dohodek na zaposlenega, v EUR	7.084	6.105	3.308	3.166	4.727

Opomba:

Kazalniki v preglednici so izračunani na podlagi podatkov iz letnih poročil na poenotениh obrazcih, ki so jih podjetniki predložili za posamezna leta. To pomeni, da se lahko podatki za leto 2010 razlikujejo od podatkov, ki so jih v poenotene obrazce za leto 2011 podjetniki vpisali v stolpec za prejšnje leto, ker je število podjetnikov, ki so predložili letna poročila po posameznih letih, različno.

Priloga 11: Obseg in struktura posameznih vrst sredstev in obveznosti do virov sredstev podjetnikov

SREDSTVA IN OBVEZNOSTI DO VIROV SREDSTEV	Znesek v tisoč EUR		Indeks	Delež v %	
	31.12.2011	31.12.2010	31.12.10=100	31.12.2011	31.12.2010
I. SREDSTVA	101.497	97.235	104	100,0	100,0
A. Dolgoročna sredstva	52.899	52.065	102	52,1	53,5
1. Neopredmetena sredstva in dolgoročne aktivne časovne razmejitve	465	609	76	0,5	0,6
2. Opredmetena osnovna sredstva	50.149	49.804	101	49,4	51,2
3. Naložbene nepremičnine	2.094	1.332	157	2,1	1,4
4. Dolgoročne finančne naložbe	172	175	98	0,2	0,2
5. Dolgoročne poslovne terjatve	19	144	13	0,0	0,1
B. Kratkoročna sredstva	43.020	41.202	104	42,4	42,4
1. Sredstva (skupine za odtujitev) za prodajo	246	74	334	0,2	0,1
2. Zaloge	8.361	7.897	106	8,2	8,1
3. Kratkoročne finančne naložbe	432	325	133	0,4	0,3
4. Kratkoročne poslovne terjatve	26.014	25.998	100	25,6	26,7
5. Denarna sredstva	7.967	6.908	115	7,8	7,1
C. Kratkoročne aktivne časovne razmejitve	511	502	102	0,5	0,5
Č. Terjatve do podjetnika	5.067	3.466	146	5,0	3,6
II. OBVEZNOSTI DO VIROV SREDSTEV	101.497	97.235	104	100,0	100,0
A. Podjetnikov kapital	54.759	52.570	104	54,0	54,1
B. Rezervacije in dolgoročne pasivne časovne razmejitve	1.045	1.307	80	1,0	1,3
1. Rezervacije	134	542	25	0,1	0,6
2. Dolgoročne pasivne časovne razmejitve	911	765	119	0,9	0,8
C. Dolgoročne obveznosti	13.936	13.652	102	13,7	14,0
1. Dolgoročne finančne obveznosti	11.102	10.741	103	10,9	11,0
2. Dolgoročne poslovne obveznosti	2.834	2.910	97	2,8	3,0
Č. Kratkoročne obveznosti	31.496	29.374	107	31,0	30,2
1. Obveznosti, vključene v skupine za odtujitev	11	0	0	0,0	0,0
2. Kratkoročne finančne obveznosti	5.078	5.088	100	5,0	5,2
3. Kratkoročne poslovne obveznosti	26.407	24.286	109	26,0	25,0
D. Kratkoročne pasivne časovne razmejitve	261	333	78	0,3	0,3