

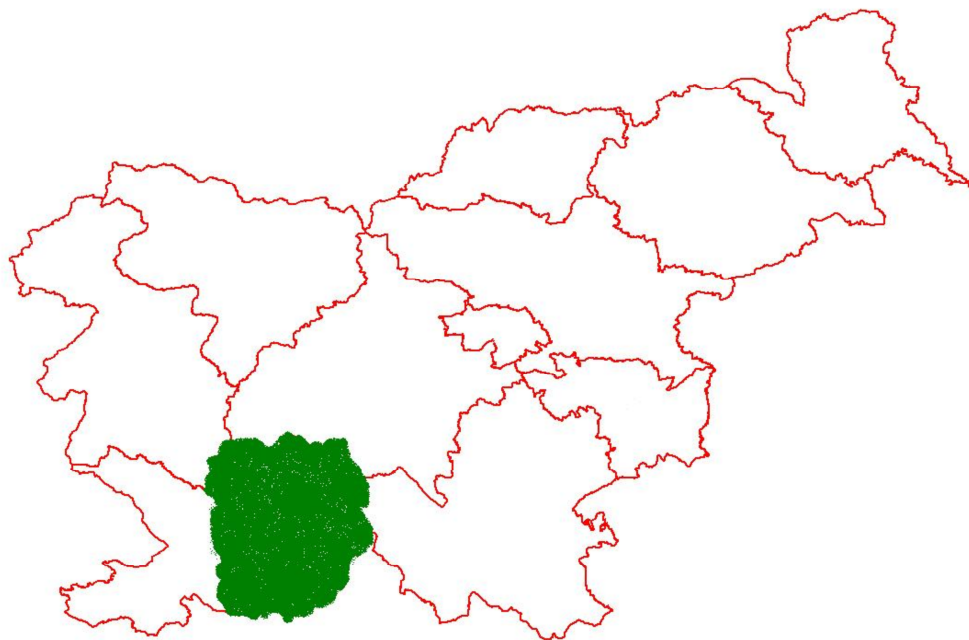


**AJPES**

Agencija Republike  
Slovenije za javnopravne  
evidenčne in storitve

# INFORMACIJA

## O POSLOVANJU SAMOSTOJNIH PODJETNIKOV POSAMEZNIKOV V NOTRANJSKO-KRAŠKI REGIJI V LETU 2012



Postojna, maj 2013





# KAZALO

|   |           |
|---|-----------|
| <b>I. UVOD.....</b>   | <b>1</b>  |
| <b>II. POVZETEK.....</b>  | <b>2</b>  |
| <b>III. REZULTATI POSLOVANJA PODJETNIKOV .....</b>  | <b>3</b>  |
| <b>1. ZBIRNI REZULTATI POSLOVANJA PODJETNIKOV .....</b>   | <b>6</b>  |
| 1.1 PRIHODKI IN ODHODKI.....  | 6         |
| 1.2 DODANA VREDNOST IN IZGUBA NA SUBSTANCI.....   | 9         |
| 1.3 PODJETNIKOV DOHODEK IN NEGATIVNI POSLOVNI IZID.....   | 9         |
| <b>2. REZULTATI POSLOVANJA PODJETNIKOV PO ŠTEVILU ZAPOSLENIH, PO<br/>        DEJAVNOSTIH IN PO OBČINAH.....</b>                             | <b>12</b> |
| <b>IV. SREDSTVA IN OBVEZNOSTI DO VIROV SREDSTEV PODJETNIKOV .....</b>   | <b>16</b> |
| 1. SREDSTVA IN OBVEZNOSTI DO VIROV SREDSTEV.....  | 16        |
| 2. STRUKTURA FINANCIRANJA .....   | 17        |
| <b>V. PRILOGE.....</b>  | <b>18</b> |
| Priloga 1: Pomembnejše postavke poslovnega izida podjetnikov v letih 2008 do 2012.....  | 19        |
| Priloga 2: Obseg in struktura posameznih vrst prihodkov podjetnikov .....   | 20        |
| Priloga 3: Obseg in struktura posameznih vrst odhodkov podjetnikov.....   | 21        |
| Priloga 4: Razvrstitev podjetnikov po področjih dejavnosti .....  | 22        |
| Priloga 5: Podrobnejši podatki o dodani vrednosti, izgubi na substanci in neto dodani<br>vrednosti podjetnikov popodročjih dejavnosti ..... | 22        |
| Priloga 6: Podjetnikov dohodek in negativni poslovni izid podjetnikov po področjih<br>dejavnosti.....                                       | 23        |
| Priloga 7: Razvrstitev podjetnikov po občinah.....  | 25        |
| Priloga 8: Podrobnejši podatki o dodani vrednosti, izgubi na substanci in neto dodani<br>vrednosti podjetnikov po občinah.....              | 26        |
| Priloga 9: Podjetnikov dohodek in negativni poslovni izid po občinah.....   | 27        |
| Priloga 10: Pomembnejši kazalniki poslovanja podjetnikov v letih od 2008 do 2012 .....  | 28        |
| Priloga 11: Obseg in struktura posameznih vrst sredstev in obveznosti do virov sredstev<br>podjetnikov .....                                | 29        |

## I. UVOD

Informacija obravnava **poslovni izid in premoženjsko finančni položaj samostojnih podjetnikov posameznikov** (v nadaljevanju: podjetniki) **v letu 2012 na Notranjsko-kraški regiji, ki zajema občine: Postojna, Pivka, Ilirska Bistrica, Cerknica, Loška dolina in Bloke**. Podlaga za to informacijo so podatki<sup>1</sup> iz letnih poročil za leto 2012, ki so jih podjetniki v skladu z Zakonom o gospodarskih družbah (v nadaljevanju: ZGD-1)<sup>2</sup> za namen državne statistike predložili Agenciji Republike Slovenije za javnopravne evidence in storitve (v nadaljevanju: AJPES) do 31. marca 2013.

Podjetniki so podatke iz letnih poročil za namen državne statistike oziroma zaradi spremljanja ekonomskih gibanj na različnih ravneh predložili na poenoteni obrazci, ki jih je AJPES predpisala z Navodilom o predložitvi letnih poročil in drugih podatkov gospodarskih družb, zadrug in samostojnih podjetnikov posameznikov<sup>3</sup>.

Oblika in vsebina letnega poročila podjetnika je še vedno odvisna od njegove velikosti.<sup>4</sup> V skladu z ZGD se velikost določi na podlagi podatkov dveh zaporednih poslovnih let. Srednji in veliki podjetniki so morali sestaviti in predložiti letno poročilo na obrazcih, predpisanih za gospodarske družbe. Za majhne podjetnike pa so obrazci predpisani na podlagi Slovenskega računovodskega standarda 39 (2006) – Računovodske rešitve pri malih samostojnih podjetnikih posameznikih<sup>5</sup>.

**Na območju Notranjsko-kraške regije v letu 2012 ni bilo nobenega srednjega oziroma velikega podjetnika.**

<sup>1</sup> Podatki, predloženi v evrih, so v tej informaciji prikazani v tisoč evrih, deleži pa so prikazani na eno decimalno mesto

<sup>2</sup> Uradni list RS, št.: 65/09-UPB3, 83/09 Odl.US:U-I-165/08-10, Up-1772/08-14, Up-379/09-8, 33/11,91/11, 100/11 Skl.US: U-I-311/11-5, 32/12, 57/12.

<sup>3</sup> Uradni list RS, št. 7/08 in 8/09 in 107/09,109/10.

<sup>4</sup> Za razvrščanje samostojnih podjetnikov po velikosti veljajo enaka merila kot za gospodarske družbe.

<sup>5</sup> Uradni list RS, št. 118/05, (10/06 popr., 112/06 popr., 90/10 popr.), 9/06, 20/06, 70/06, 75/06, 3/07,12/10, 80/11, 2/12.

## II. POVZETEK

Na območju notranjsko-kraških občin je podatke iz letnih poročil za leto 2012 AJPEŠ predložilo **1.857 majhnih podjetnikov**.

### Ti podjetniki so:

- Zaposlovali **1223 delavcev**<sup>6</sup>, kar je 0,2 % več kakor v letu 2011. Zaposleni pri majhnih podjetnikih so pomenili 15,0 % zaposlenih v družbah.
- Izkazali **128.015 tisoč evrov prihodkov** 3,0 % več kakor v letu 2011. Prihodki podjetnikov so pomenili 12,4 % prihodkov družb.
- Ustvarili **34.458 tisoč evrov neto dodane vrednosti**, in sicer 4,6 % več kot v letu 2011. Neto dodana vrednost podjetnikov je pomenila 14,6 % neto dodane vrednosti družb. Neto dodana vrednost na zaposlenega je bila 28.175 evrov, 4,3 % več kakor v letu 2011.
- Ugotovili **9.351 tisoč evrov podjetnikovega dohodka** 14,0 % več kakor v letu 2011. Podjetnikov dohodek je ugotovilo 74,8 % vseh podjetnikov.
- Izkazali **negativni poslovni izid v znesku 2.521 tisoč evrov**, 10,0 % več kakor v letu 2011. Negativni poslovni izid je ugotovilo 24,4 % vseh podjetnikov.
- Kot celota ugotovili **neto podjetnikov dohodek v znesku 6.830 tisoč evrov**, 15,6 % več kakor v letu 2011.
- Imeli **99.238 tisoč evrov sredstev oziroma obveznosti do virov sredstev**, 5,3 % več kakor na dan 31.12.2011.
- Imeli **53.325 tisoč evrov podjetnikovega kapitala**, 4,5 % več kakor na dan 31.12.2011.
- Izkazali **13.298 tisoč evrov dolgoročnih obveznosti**, 2,5 % več kakor na dan 31.12.2011.
- Imeli **30.324 tisoč evrov kratkoročnih obveznosti**, 4,4 % več kakor na dan 31.12.2011.

---

<sup>6</sup> Podjetniki kot lastniki in nosilci dejavnosti niso vključeni v število zaposlenih.

### III. REZULTATI POSLOVANJA PODJETNIKOV

Podjetniki v Notranjsko-kraški regiji so leto 2012 zaključili s pozitivnim poslovnim izidom. Izkazali so 128.015 tisoč evrov prihodkov in ugotovili 121.186 tisoč evrov odhodkov. Neto podjetnikov dohodek<sup>7</sup> je znašal 6.830 tisoč evrov, 15,6 % več kakor v letu 2011, medtem ko so se cene življenjskih potrebščin v letu 2012 povečale za 2,6<sup>8</sup> %.

Večino neto podjetnikovega dohodka so podjetniki ustvarili iz poslovanja, 7.036 tisoč evrov, kar je za 17,9 % več kakor v letu 2011. Z drugim delovanjem so ustvarili 859 tisoč evrov neto podjetnikovega dohodka ali za 18,2 % manj kakor v preteklem letu. Neto negativen rezultat pa so izkazali iz finančnega delovanja, 1.065 tisoč evrov, in ga za 4 % zmanjšali v primerjavi s preteklim letom.

Podjetniki so ustvarili 9.351 tisoč evrov podjetnikovega dohodka in 2.521 tisoč evrov negativnega poslovnega izida. Podjetnikov dohodek se je v primerjavi z letom 2011 povečal za 14,0 %, ravno tako se je za 10,0 % povečal tudi negativen poslovni izid.

Pomembnejše postavke poslovnega izida podjetnikov so prikazane v naslednji preglednici:

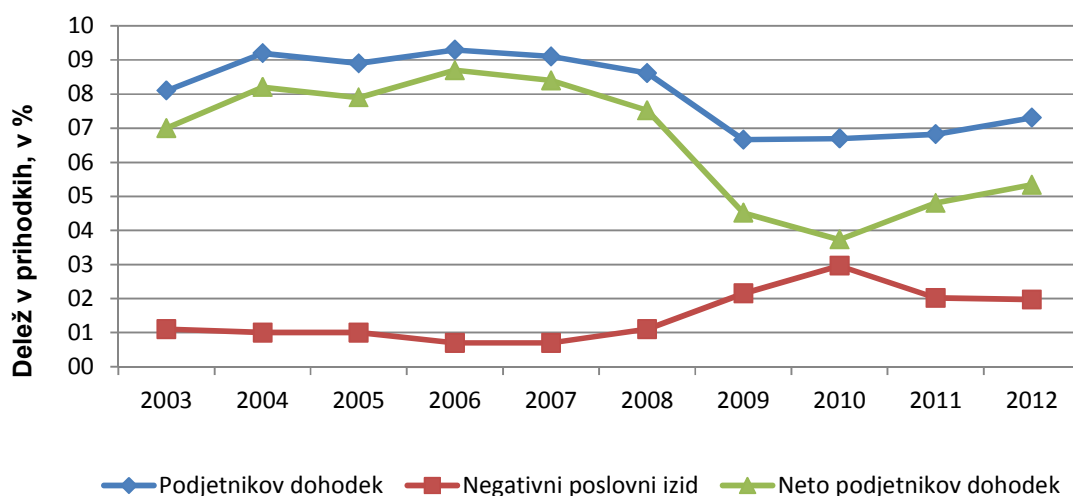
| POSTAVKE POSLOVNEGA<br>IZIDA                                      | Znesek v tisoč EUR |         | Indeks              | Delež v prihodkih v % |       |
|---|--------------------|---------|---------------------|-----------------------|-------|
|   | 2012               | 2011    | $\frac{2012}{2011}$ | 2012                  | 2011  |
| <b>Prihodki</b>   | 128.015            | 124.232 | 103,0               | 100,0                 | 100,0 |
| <b>Odhodki</b>  | 121.186            | 118.324 | 102,4               | 94,7                  | 95,2  |
| <b>Podjetnikov dohodek</b>  | 9.351              | 8.201   | 114,0               | 7,3                   | 6,6   |
| <b>Negativni poslovni izid</b>                                    | 2.521              | 2.293   | 110,0               | 2,0                   | 1,8   |
| <b>Neto podjetnikov dohodek/<br/>neto negativen poslovni izid</b> | 6.830              | 5.908   | 115,6               | 5,3                   | 4,8   |

<sup>7</sup> Neto podjetnikov dohodek je razlika med prihodki in odhodki oziroma podjetnikov dohodek zmanjšan za negativen poslovni izid.

<sup>8</sup> Podatek o rasti cen življenjskih potrebščin se nanaša na povečanje teh cen v obdobju januar - december 2012 v primerjavi z obdobjem januar - december 2011.

Podjetniki so tako prihodke kot odhodke v primerjavi z letom 2011 povečali, in sicer prihodke za 3,0 % in odhodke za 2,4 %. Kazalnik celotne gospodarnosti<sup>9</sup> se je v primerjavi z letom 2011 malenkostno zvišal in je znašal 1,06, kar pomeni, da so podjetniki v letu 2012 na 100 evrov odhodkov izkazali 106 evrov prihodkov.

Delež podjetnikovega dohodka, negativnega poslovnega izida in neto podjetnikovega dohodka v prihodkih od leta 2003 do 2012 prikazuje naslednji grafični prikaz:



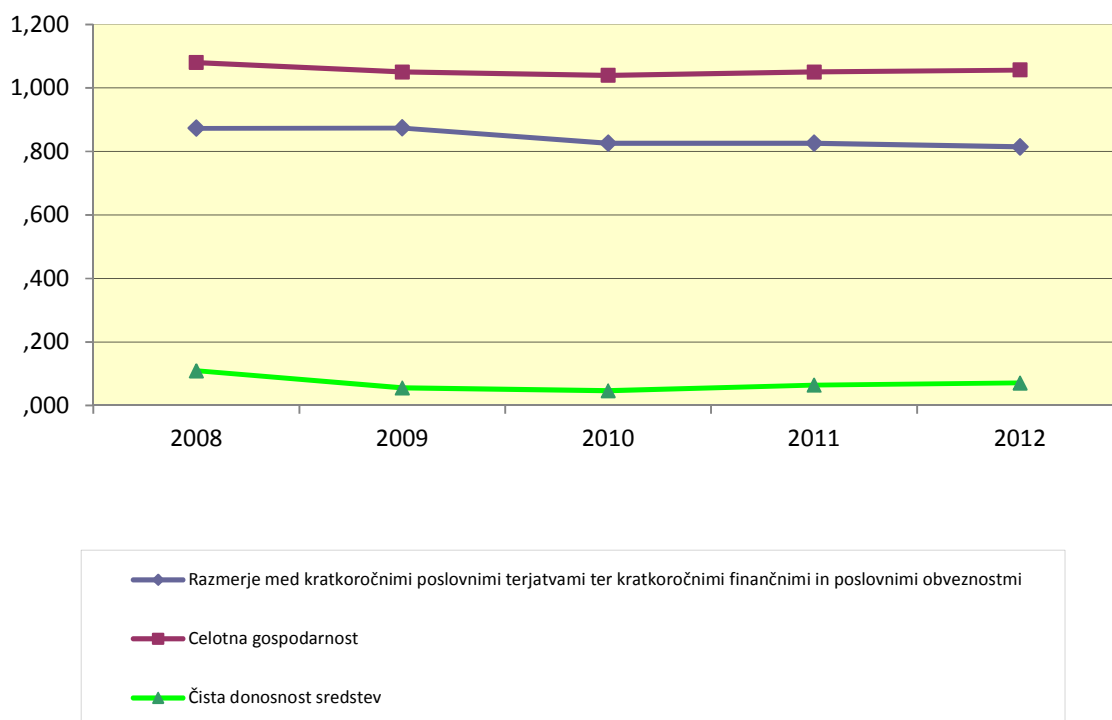
Pri primerjavi rezultatov poslovanja med leti je razvidno, da so podjetniki v primerjavi z letom 2011 izboljšali kazalnik čiste donosnosti sredstev, ki je izračunan iz razmerja med neto podjetnikovim dohodkom in sredstvi; na 100 evrov sredstev so podjetniki v letu 2012 ustvarili 7,1 evra neto podjetnikovega dohodka, v letu 2011 pa 6,4 evra.

Kazalnika produktivnosti, izračunana iz razmerja med celotnimi prihodki in zaposlenimi ter iz razmerja med neto dodano vrednostjo in zaposlenimi, sta se v letu 2012 izboljšala. Oba kazalnika mirita učinke poslovnega procesa glede na vloženo delo in kot prvine poslovnega procesa upoštevata le število zaposlenih. Celotni prihodki na zaposlenega so bili največji v zadnjih petih letih. Ravno tako je bila v letu 2012 višja neto dodana vrednost na zaposlenega, ki je znašala

<sup>9</sup> Rezultati in kazalniki poslovanja v letih 2008 do 2012 so izračunani na podlagi podatkov iz letnih poročil na poenotenih obrazcih, ki so jih podjetniki predložili za posamezna leta. To pomeni, da se lahko podatki za leto 2011 razlikujejo od podatkov, ki so jih v poenotene obrazce za leto 2012 podjetniki vpisali v stolpec za prejšnje leto, ker je število podjetnikov, ki so predložili letna poročila po posameznih letih, različno. Število majhnih podjetnikov, ki so predložili letno poročilo na poenotenih obrazcih, se iz leta v leto povečuje. Po Slovenskem računovodskem standardu 29 (2006) – Računovodsko proučevanje (Računovodsko analiziranje) je kazalni kazalnik celotne gospodarnosti, izračunan iz razmerja med prihodki in odhodki.

28.175 evrov, največja v zadnjih petih letih. V letu 2012 je ugodnejši tudi kazalnik neto podjetnikovega dohodka na zaposlenega, vendar pa je še vedno nižji kot v letu 2008.

Gibanje celotne gospodarnosti, čiste donosnosti sredstev in razmerja med kratkoročnimi poslovnimi terjatvami ter kratkoročnimi finančnimi in poslovnimi obveznostmi v letih od 2008 do 2012 prikazuje naslednji grafični prikaz:



Podrobnejši pregled rezultatov in kazalnikov poslovanja podjetnikov v letih od 2008 do 2012 je razviden iz preglednic v Prilogah 1 in 10.

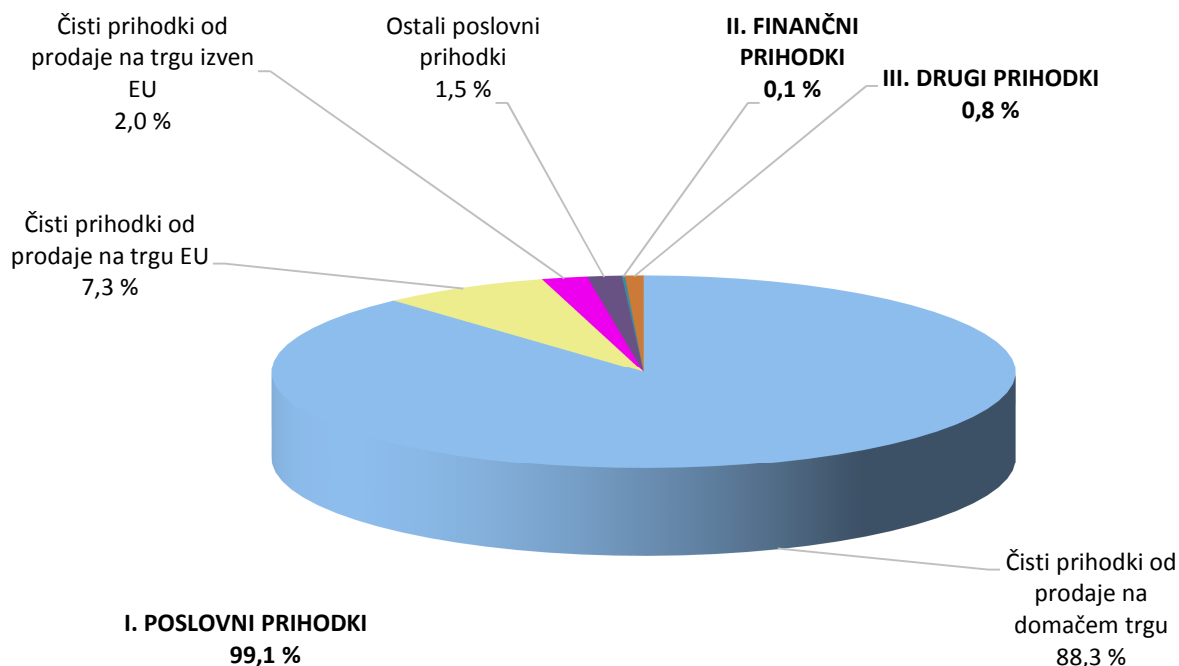


## 1. ZBIRNI REZULTATI POSLOVANJA PODJETNIKOV

### 1.1 PRIHODKI IN ODHODKI

Podjetniki so v letu 2012 ustvarili skupno **128.015 tisoč evrov prihodkov**, 3,0 % več kakor v letu 2011. Večino celotnih prihodkov, 99,1 %, so pomenili poslovni prihodki, 0,1 % finančni prihodki in 0,8 % drugi prihodki. Struktura prihodkov se v primerjavi z letom 2011 ni bistveno spremenila.

Struktura posameznih vrst prihodkov v letu 2012 je razvidna iz naslednjega grafičnega prikaza:



Podjetniki so v letu 2012 izkazali **126.939 tisoč evrov poslovnih prihodkov**, 3,2 % več kot v letu 2011. Ustvarili so jih predvsem s čistimi prihodki od prodaje na domačem trgu, 89,1 %, na trgu EU 7,4 % in na trgu izven EU 2,0 %. Poleg teh prihodkov med poslovne prihodke sodijo še spremembe vrednosti zalog proizvodov in nedokončane proizvodnje, usredstveni lastni proizvodi in lastne storitve ter drugi poslovni prihodki, ki so skupaj pomenili 1,5 % vseh poslovnih prihodkov.

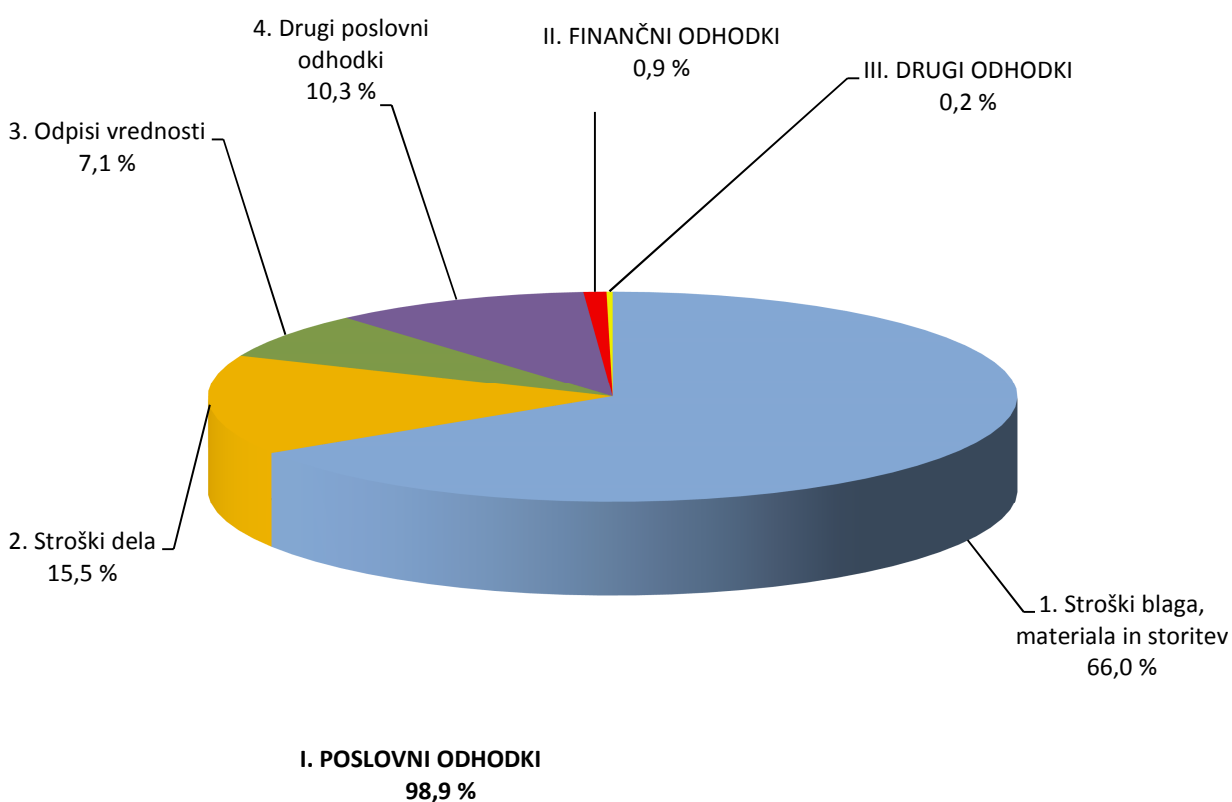
**Finančni prihodki** so znašali **43 tisoč evrov**, in so bili v primerjavi z letom 2011 manjši za 32,0 %.

**Drugih prihodkov** je bilo **1.033 tisoč evrov**, 15,8 % manj kakor v letu 2011. Ta vrsta prihodkov obsega predvsem prihodke iz vrednotenja naložbenih nepremičnin po pošteni vrednosti in iz odtujitve naložbenih nepremičnin. V tej skupini prihodkov se izkazujejo tudi prejete subvencije, dotacije, ki niso povezane s poslovnimi učinki, prejete odškodnine in kazni ter drugi prihodki.

Podrobnejši pregled obsega in strukture posameznih vrst prihodkov podjetnikov je razviden iz preglednice v Prilogi 2.

Podjetniki so v letu 2012 ugotovili **121.186 tisoč evrov odhodkov** 2,4 % več kakor v letu 2011. Pretežni del tega zneska, 98,9 %, so pomenili poslovni odhodki, 0,9 %, finančni in 0,2 % drugi odhodki.

Struktura posameznih vrst odhodkov v letu 2012 je razvidna iz naslednjega grafičnega prikaza:



Podjetniki so v letu 2012 ugotovili **119.903 tisoč evrov poslovnih odhodkov**, 2,5 % več kakor v letu 2011. Večji del poslovnih odhodkov, 66,7 %, so pomenili **stroški blaga, materiala in storitev**. Podjetniki so v letu 2012 ugotovili 79.975 tisoč evrov tovrstnih stroškov, 1,6 % več kakor v letu 2011. Med temi stroški je bil delež stroškov porabljenega materiala največji 48,9 %, delež stroškov storitev 30,7 % in delež nabavne vrednosti prodanega blaga in materiala 20,4 %.

**Stroški dela** so pri podjetnikih pomenili 15,7 % vseh poslovnih odhodkov. Znašali so 18.770 tisoč evrov, 2,3 % več kakor v letu 2011. Vključevali so stroške plač, 69,2%, stroške pokojninskih in drugih socialnih zavarovanj, 12,7 %, ter druge stroške dela, 18,1 %.

**Stroški plač** podjetnikov so v letu 2012 znašali 12.986 tisoč evrov, v primerjavi z letom prej so se povečali za 2,1 %. V letu 2012 je bila povprečna mesečna plača na zaposlenega pri podjetnikih 885 evrov, 1,8 % višja kakor v letu 2011. V primerjavi s povprečno mesečno plačo zaposlenih v družbah je bila nižja, saj so zaposleni v družbah v letu 2012 povprečno mesečno prejeli 1.205 evrov plače.

Podjetniki so v letu 2012 obračunali 2.379 tisoč evrov **stroškov pokojninskih zavarovanj** in **stroškov drugih socialnih zavarovanj** ter 3.405 tisoč evrov **drugih stroškov dela**. Stroški pokojninskih zavarovanj so se v primerjavi z letom 2011 povečali za 5,4 %, stroški drugih socialnih zavarovanj pa za 2,7 %. Povečali so se tudi drugi stroški dela, in sicer za 2,0 %.

**Odpisov vrednosti** so v poslovnih odhodkih pomenili 7,2 %. Znašali so 8.653 tisoč evrov, 0,2 % več kakor v letu 2011. Med odpisi vrednosti je bil največji delež stroškov amortizacije, 91,9 % preostali del pa so pomenili prevrednotovalni poslovni odhodki pri neopredmetenih sredstvih in opredmetenih osnovnih sredstvih ter prevrednotovalni poslovni odhodki pri obratnih sredstvih.

**Drugi poslovni odhodki** so pomenili 10,4 % poslovnih odhodkov. Ti odhodki zajemajo tudi prispevke za socialno varnost podjetnika. Podjetniki so v letu 2012 obračunali 12.505 tisoč evrov drugih poslovnih odhodkov, 11,1 % več kakor v letu 2011.

**Finančni odhodki** podjetnikov so pomenili le 0,9 % vseh odhodkov in so znašali **1.109 tisoč evrov**, 5,4 % manj kakor v letu 2011, in so se pretežno nanašali na finančne odhodke iz finančnih obveznosti.

**Drugi odhodki** so pomenili le 0,2 % vseh odhodkov podjetnikov, znašali so **174 tisoč evrov**, 1,2 % manj kakor v letu 2011. Ta skupina obsega odhodke iz vrednotenja naložbenih nepremičnin po modulu poštene vrednosti in iz odtujitve naložbenih nepremičnin, izmerjene po poštenih vrednostih ter neobičajne postavke.

Podrobnejši pregled obsega in strukture posameznih vrst odhodkov majhnih podjetnikov je razviden iz preglednice v Prilogi 3.

## 1.2 DODANA VREDNOST IN IZGUBA NA SUBSTANCI

**Dodano vrednost**<sup>10</sup> v znesku **35.087 tisoč evrov**, je ugotovilo **1528 podjetnikov**, to je 82,3 % vseh. **Izgubo na substanci**<sup>11</sup> v znesku **629 tisoč evrov**, je izkazalo **313 podjetnikov**, 16,9 % vseh. V letu 2012 so podjetniki ugotovili 4,8 % več dodane vrednosti in 15,1 % več izgube na substanci kakor v letu 2011.

Podjetniki so v letu 2012 ustvarili **34.458 tisoč evrov neto dodane vrednosti**<sup>12</sup>, kar je za 4,6 % več kakor v letu 2011. Neto dodana vrednost na zaposlenega je v letu 2012 znašala 28.175 evrov, v letu 2011 pa 27.005 evrov. V letu 2012 je bila v primerjavi z letom 2011 večja za 4,3 %.

## 1.3 PODJETNIKOV DOHODEK IN NEGATIVNI POSLOVNI IZID

**Podjetnikov dohodek**<sup>13</sup> v znesku **9.351 tisoč evrov** je v letu 2012 ugotovilo **1389 podjetnikov**, to je 74,8 % vseh. V primerjavi z letom 2011 se je podjetnikov dohodek povečal za 14,0 %. Njegov delež v vseh prihodkih podjetnikov je znašal 7,3 %.

<sup>10</sup> Dodana vrednost je pozitivna razlika med čistimi prihodki od prodaje povečanimi za razliko zalog proizvodov in nedokončane proizvodnje, za usredstvene lastne proizvode in druge poslovne prihodke ter zmanjšanimi za stroške blaga, materiala in storitev in druge poslovne odhodke.

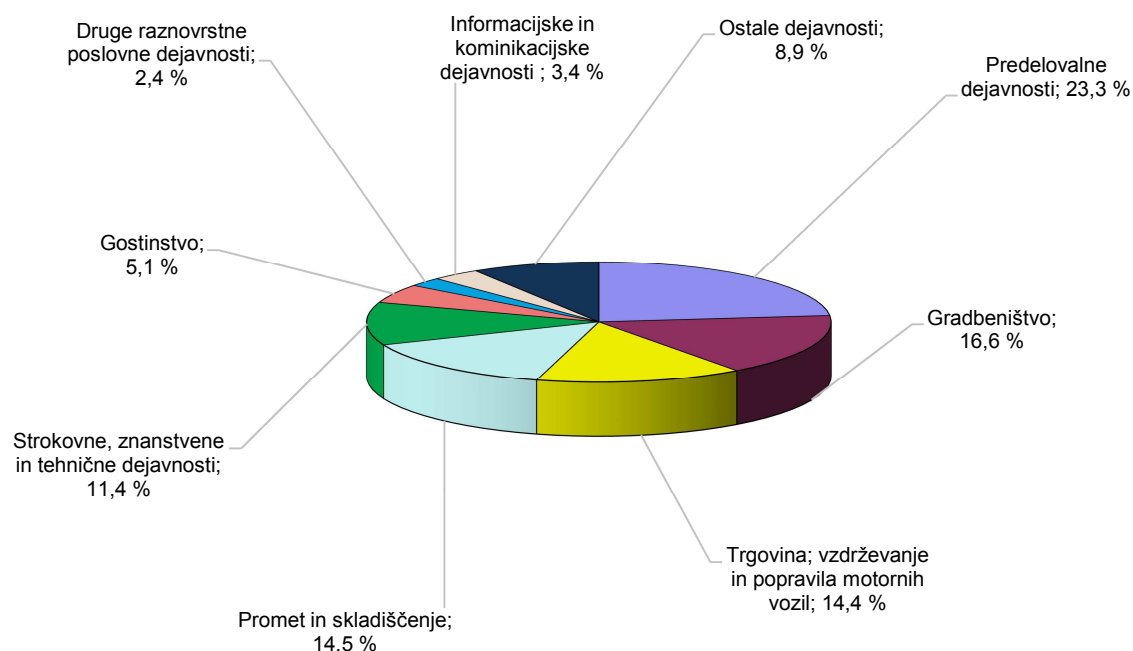
<sup>11</sup> O izgubi na substanci govorimo, če je na opisan način izračunana dodana vrednost negativna.

<sup>12</sup> Neto dodana vrednost je dodana vrednost, zmanjšana za izgubo na substanci.

<sup>13</sup> Podjetnikov dohodek je pozitivna razlika med prihodki in odhodki.

Največ podjetnikovega dohodka 23,3 %, je bilo ugotovljenega pri 207 podjetnikih na področju predelovalne dejavnosti v znesku 2.175 tisoč evrov. Sledi področje gradbeništva, kjer je 232 podjetnikov doseglo 1.548 tisoč evrov podjetnikovega dohodka oziroma 16,6 % celotnega podjetnikovega dohodka.

Razdelitev podjetnikovega dohodka po posameznih področjih dejavnosti je razvidna iz naslednjega grafičnega prikaza:

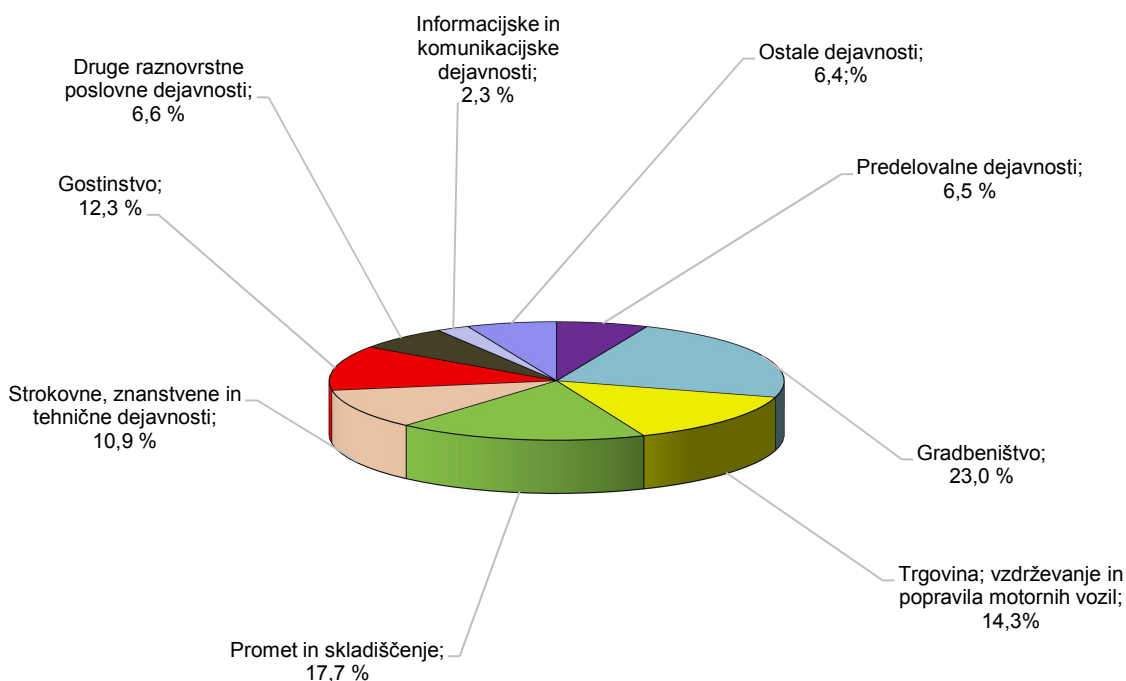


**Negativni poslovni izid<sup>14</sup>** v znesku **2.521 tisoč evrov** je v letu 2012 imelo **453 podjetnikov**, to je 24,4 % vseh. V primerjavi z letom 2011 je bil negativni poslovni izid večji za 10,0 %. Njegov delež v vseh prihodkih podjetnikov je znašal 2,0 %.

<sup>14</sup> Negativni poslovni izid je negativna razlika med celotnimi prihodki in odhodki.

Največ negativnega poslovnega izida v letu 2012 je bilo ugotovljenega na področju gradbeništva v znesku 579 tisoč evrov, kar predstavlja 23,0 % celotnega negativnega poslovnega izida. Sledi področje prometa in skladiščenja s 17,7 % deležem celotnega negativnega poslovnega izida, kjer je 61 podjetnikov ugotovilo 447 tisoč evrov negativnega poslovnega izida.

Negativni poslovni izid podjetnikov je po posameznih področjih dejavnosti razviden iz grafičnega prikaza:



**15 podjetnikov v letu 2012 ni ugotovilo niti podjetnikovega dohodka niti negativnega poslovnega izida, kar pomeni, da so poslovali s pozitivno ničlo.**

## 2. REZULTATI POSLOVANJA PODJETNIKOV PO ŠTEVILU ZAPOSLENIH, PO DEJAVNOSTIH IN PO OBČINAH

Pomembnejši podatki majhnih podjetnikov po posameznih skupinah, oblikovanih glede na število zaposlenih, so razvidni iz naslednje preglednice:

| POMEMBNEJŠI PODATKI      | PODJETNIKI  |              | ZAPOSLENI   |              | ČISTI PRIHODKI OD PRODAJE |              | NETO PODJETNIKOV DOHODEK |              | VREDNOST SREDSTEV NA DAN 31.12.2012 |              |
|--------------------------|-------------|--------------|-------------|--------------|---------------------------|--------------|--------------------------|--------------|-------------------------------------|--------------|
|                          | število     | delež v %    | število     | delež v %    | znesek v tisoč EUR        | delež v %    | znesek v tisoč EUR       | delež v %    | znesek v tisoč EUR                  | delež v %    |
| <b>SKUPAJ</b>            | <b>1857</b> | <b>100,0</b> | <b>1223</b> | <b>100,0</b> | <b>125.070</b>            | <b>100,0</b> | <b>6.829</b>             | <b>100,0</b> | <b>99.238</b>                       | <b>100,0</b> |
| - od 0 do 1 zaposleni    | 1636        | 88,1         | 238         | 19,4         | 56.228                    | 45,0         | 4.306                    | 63,1         | 46.349                              | 46,7         |
| - od 2 do 9 zaposlenih   | 201         | 10,8         | 691         | 56,5         | 49.095                    | 39,3         | 1.701                    | 24,9         | 37.679                              | 38,0         |
| - od 10 do 49 zaposlenih | 20          | 1,1          | 294         | 24,1         | 19.747                    | 15,7         | 822                      | 12,0         | 15.210                              | 15,3         |

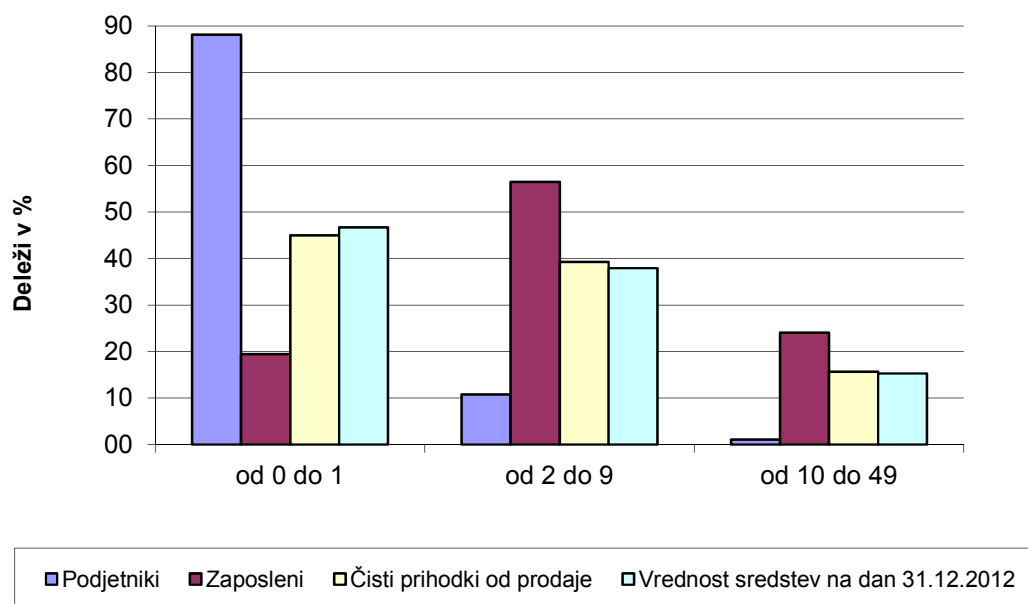
Iz tabele je razvidno, da večina podjetnikov nima zaposlenih delavcev, saj je pri 1636 podjetnikih le 238 zaposlenih, kar pomeni 0,15 zaposlenega na en poslovni subjekt. Pri tem je potrebno upoštevati, da majhni podjetniki kot lastniki in nosilci dejavnosti niso vključeni v število zaposlenih. Največ delavcev, 56,5 %, je zaposlenih pri podjetnikih, ki zaposlujejo od 2 do 9 delavcev. Takih podjetnikov je na Notranjsko-kraškem območju 201 ali 10,8 % vseh. V tej skupini so ustvarili 39,3 % čistih prihodkov od prodaje in imeli 38,0 % sredstev vseh podjetnikov.

V prvi skupini je bilo 1636 podjetnikov, ki so v letu 2012 s 46,7 % vseh sredstev podjetnikov ustvarili 45,0 % čistih prihodkov od prodaje.

Nad 10 zaposlenih je imelo v letu 2012 v povprečju 20 podjetnikov. Nihče od podjetnikov pa ni imel nad 50 zaposlenih.

**Na področju Notranjsko-kraške regije glede na velikost ne deluje noben srednji oziroma velik podjetnik.**

Razvrstitev majhnih podjetnikov po posameznih skupinah, oblikovanih glede na število zaposlenih, je razvidna iz naslednjega grafičnega prikaza:



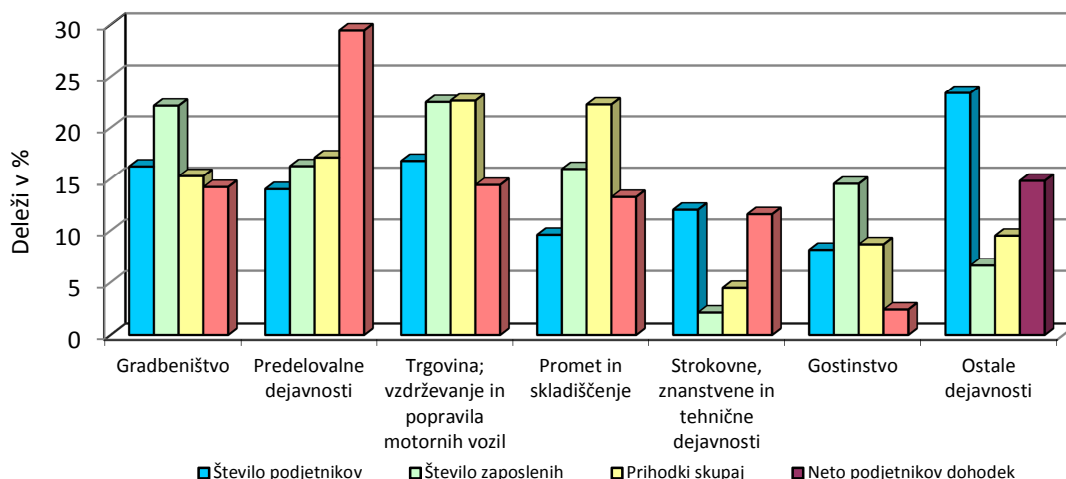
Vsi podjetniki so po merilih ZGD-1 sodili med mikro podjetnike in so tako kot majhni podjetniki letna poročila predložili na obrazcih, sestavljenih na podlagi Slovenskega računovodskega standarda 39 (2006) – Računovodske rešitve pri malih samostojnih podjetnikih posameznikih.

Podjetniki se razvrščajo **po dejavnostih** v skladu z Uredbo o standardni klasifikaciji dejavnosti<sup>15</sup>.

<sup>15</sup> Uradni list RS, št. 69/07 in 17/08



Struktura temeljnih podatkov podjetnikov v letu 2012 po področjih dejavnosti je razvidna iz naslednjega grafičnega prikaza:

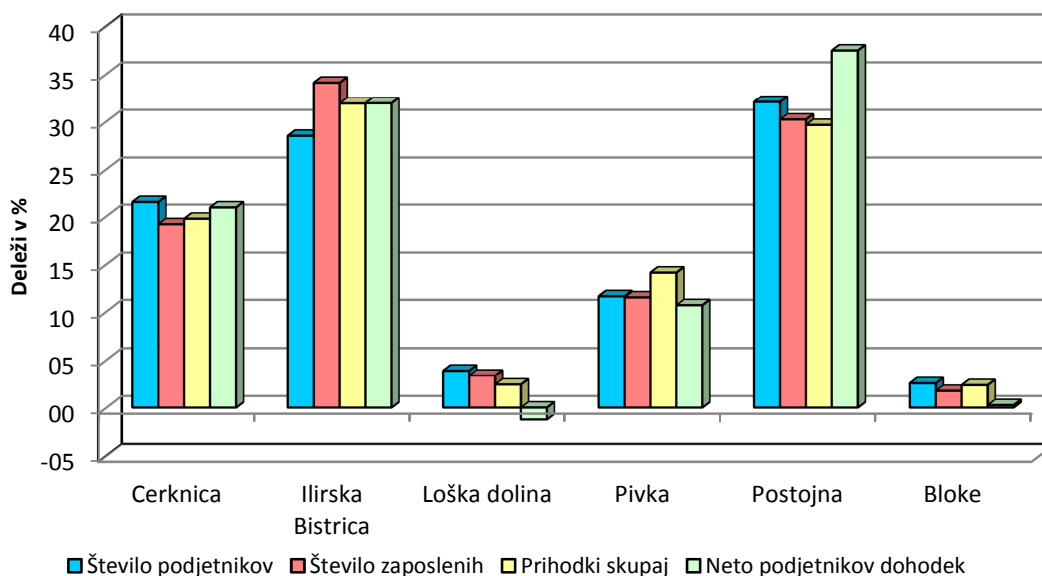


Iz razvrstitve podjetnikov po dejavnosti je razvidno, da je po številu podjetnikov največ takih, ki delujejo na področju trgovine, vzdrževanja in popravila motornih vozil, 16,7 %, sledi, gradbeništvo 16,2 % ter predelovalne dejavnosti, 14,0 %. Po številu zaposlenih ravno tako prevladuje trgovina; vzdrževanje in popravila motornih vozil, in sicer so na tem področju zaposlovali 275 delavcev, kar predstavlja 22,5 % zaposlenih pri vseh podjetnikih. Tudi po vrednosti čistih prihodkov od prodaje je na prvem mestu področje trgovine, vzdrževanje in popravila motornih vozil, kjer je bilo realiziranih 22,7 % vseh tovrstnih prihodkov, in sicer v znesku 28.385 tisoč evrov. Ne smemo pa zanemariti področje prometa in skladiščenja, ki je kljub manjšemu deležu podjetnikov, 9,6 % in pri manj zaposlenih, 16,0 %, ustvarilo kar 27.631 tisoč evrov čistih prihodkov od prodaje, to je 22,1 % vseh.

K neto podjetnikovem dohodku so največ prispevali podjetniki s področja predelovalne dejavnosti, 29,5 %, sledijo podjetniki s področja trgovine, vzdrževanja in popravila motornih vozil, 14,4 %, gradbeništvo, 14,2, ter s področja prometa in skladiščenja, 13,2 %. Pri podjetnikih z omenjenih področij dejavnosti, se je neto podjetnikov dohodek v primerjavi z letom 2011 večinoma povečal; pri podjetnikih s področja predelovalne dejavnosti za 51,1 %, pri podjetnikih s področja gradbeništva za 89,8 % in najmanj pri podjetnikih s področja promet in skladiščenje za 0,8 %. Medtem ko se je neto podjetnikov dohodek v primerjavi z letom 2011 pri podjetnikih s področja trgovine, vzdrževanja in popravila motornih vozil zmanjšal kar za 15,8 %.

Podrobnejši pregled rezultatov poslovanja podjetnikov po področjih dejavnosti je razviden iz preglednic v Prilogah 4, 5 in 6.

Struktura temeljnih podatkov o poslovanju podjetnikov v letu 2012 po občinah je razvidna iz naslednjega grafičnega prikaza:



Iz pregleda je razvidno, da sta med občinami najmočneje zastopani občini Postojna in Ilirska Bistrica. V občini Postojna je v letu 2012 delovalo 595 podjetnikov, 32,0 % vseh, ki je zaposlovalo 369 delavcev in ustvarilo 36.678 tisoč evrov čistih prihodkov od prodaje kar predstavlja 29,3 %. Njihova sredstva so ob koncu leta 2012 pomenila 29,6 % sredstev podjetnikov vseh občin Notranjsko-kraške regije. V občini Ilirska Bistrica je v letu 2012 delovalo 529 podjetnikov, 28,5 % vseh, ki so skupaj s 418 zaposlenimi ustvarili 39.809 tisoč evrov, 31,8 % vseh čistih prihodkov od prodaje, s 29,6 % celotnih sredstev. Pomemben delež so tako po številu zaposlenih kot tudi po doseganju prihodkov od prodaje imeli tudi podjetniki iz cerkniške in pivške občine.

Neto dodana vrednost je bila ugotovljena v vseh občinah. Neto podjetnikov dohodek pa je bil ugotovljen v občinah: Postojna, Ilirska Bistrica, Cerknica, Pivka in Bloke, medtem ko je bil v občini

Loška dolina ugotovljen neto negativni poslovni izid. Na rezultate poslovanja so odločilno vplivali podjetniki iz občine Ilirska Bistrica in Postojna. Podjetniki iz občine Ilirska Bistrica so ustvarili 32,2 % neto dodane vrednosti in 31,9 % neto podjetnikovega dohodka. Medtem ko so podjetniki občine Postojna ustvarili 32,0 % neto dodane vrednosti in 37,4 % neto podjetnikovega dohodka. Neto dodana vrednost se je v primerjavi z letom 2011 povečala v vseh občinah, razen v občini Loška dolina in Pivka kjer se je pri obeh zmanjšala, pri prvi za 2,1 %, pri drugi pa za 1,8 %. Neto podjetnikov dohodek se je v primerjavi z letom 2011 zvišal v občinah Cerknica, Postojna in Ilirska Bistrica; največ pri prvi za 33,6 %, pri drugi za 26,4 % in pri tretji občini za 8,0 %. Pri podjetnikih iz ostalih občin pa je prišlo do znižanja še posebno v občini Bloke.

## IV. SREDSTVA IN OBVEZNOSTI DO VIROV SREDSTEV PODJETNIKOV

### 1. SREDSTVA IN OBVEZNOSTI DO VIROV SREDSTEV

Podjetniki v Notranjsko-kraški regiji so na dan 31.12.2012 izkazali **99.238 tisoč evrov sredstev oziroma obveznosti do virov sredstev**, 5,3 % več kakor na dan 31.12.2011. Premoženje podjetnikov se je glede na 2,7 %<sup>16</sup> rast cen življenjskih potrebščin realno povečalo.

Med **sredstvi**, ki so jih podjetniki izkazali na dan 31.12.2012, je bilo 53,2 % **dolgoročnih sredstev**, 41,5 % **kratkoročnih sredstev**, 4,9 % **terjatev do podjetnika** in 0,4 % **kratkoročnih aktivnih časovnih razmejitev**.

**Dolgoročna sredstva** so na dan 31.12.2012 znašala 52.835 tisoč evrov, 7,3 % več kakor na dan 31.12.2011. Opredmetena osnovna sredstva kot najpomembnejša skupina dolgoročnih sredstev so znašala 51.065 tisoč evrov, 7,3 % več kakor na dan 31.12.2011. Njihov delež v strukturi vseh sredstev se je zvišal s 50,5 % na 51,5 %.

**Kratkoročna sredstva** so na dan 31.12.2012 znašala 41.148 tisoč evrov, 2,0 % več kakor na dan 31.12.2011. Njihov največji delež so pomenile kratkoročne poslovne terjatve v znesku 24.708, ki se v primerjavi s stanjem konec leta 2011 povečale za 1,9 %. V strukturi vseh sredstev se je delež kratkoročnih poslovnih terjatev znižal s 25,7 % na 24,9 %. Med pomembnejše skupine kratkoročnih sredstev sodijo še zaloge in denarna sredstva. Delež prvih v vseh sredstvih je bil 8,1 %, delež drugih pa 7,4 %.

<sup>16</sup> Podatek o rasti cen življenjskih potrebščin se nanaša na povečanje teh cen v decembru 2012 v primerjavi z decembrom 2011.

**Terjatve do podjetnika** je na dan 31.12.2012 ugotovilo 373 podjetnikov ali 20,1 % vseh podjetnikov, 107 podjetnikov več kakor na dan 31.12.2011. Te so znašale 4.841 tisoč evrov in so se v primerjavi s stanjem na dan 31.12.2011 povečale za 15,5 %.

Med **obveznostmi do virov sredstev** je bilo 53,7 % **podjetnikovega kapitala**, 13,4 % **dolgoročnih obveznosti**, 30,6 % **kratkoročnih obveznosti** in 2,3 % **rezervacij in kratkoročnih časovnih razmejitev**.

**Podjetnikov kapital** kot najkvalitetnejši vir financiranja sredstev podjetnikov je na dan 31.12.2012 znašal 53.325 tisoč evrov, 4,5 % več kakor na dan 31.12.2011. Njegov delež v virih sredstev se je rahlo zmanjšal od 54,1 % na 53,7 %.

Delež **kratkoročnih obveznosti** v virih sredstev se je zmanjšal od 30,8 % na 30,6 %. Med kratkoročnimi obveznostmi je bil največji delež kratkoročnih poslovnih obveznosti 82,6 % in kratkoročne finančne obveznosti 17,4 %. Rast prvih je bila 2,5 %, drugih pa 14,2 %.

Zmanjšal pa se je delež **dolgoročnih obveznosti**, od 13,8 % na 13,4 %. Med dolgoročnimi obveznostmi je bilo 80,4 % dolgoročnih finančnih obveznosti in 19,6 % dolgoročnih poslovnih obveznosti. Prve so se za 3,8 % povečale druge pa 2,1 % zmanjšale.

Podrobnejši pregled obsega sredstev in strukture posameznih vrst sredstev in obveznosti do virov sredstev podjetnikov je razviden iz preglednice v Prilogi 11.

## 2. STRUKTURA FINANCIRANJA

Konec leta 2012 so podjetniki s kapitalom financirali več kot 100 %, (101%), dolgoročnih sredstev, na dan 31.12.2011 pa 104 %. Kazalnik dolgoročne pokritosti dolgoročnih sredstev in zalog<sup>17</sup> je ob koncu leta 2012 znašal 1,12, konec leta 2011 pa 1,14.

<sup>17</sup> Kazalnik je izračunan iz razmerja med dolgoročnimi viri sredstev (podjetnikovim kapitalom, dolgoročnimi obveznostmi, rezervacijami in dolgoročnimi pasovnimi časovnimi razmejitvami) in dolgoročnimi sredstvi vključno z zalogami.

## V. PRILOGE

- Priloga 1: Pomembnejše postavke poslovnega izida podjetnikov v letih 2008 do 2012
- Priloga 2: Obseg in struktura posameznih vrst prihodkov podjetnikov
- Priloga 3: Obseg in struktura posameznih vrst odhodkov podjetnikov
- Priloga 4: Razvrstitev podjetnikov po področjih dejavnosti
- Priloga 5: Podrobnejši podatki o dodani vrednosti, izgubi na substanci in neto dodani vrednosti podjetnikov po področjih dejavnosti
- Priloga 6: Podjetnikov dohodek in negativni poslovni izid podjetnikov po področjih dejavnosti
- Priloga 7: Razvrstitev podjetnikov po občinah
- Priloga 8: Podrobnejši podatki o dodani vrednosti, izgubi na substanci in neto dodani vrednosti podjetnikov po občinah
- Priloga 9: Podjetnikov dohodek in negativni poslovni izid podjetnikov po občinah
- Priloga 10: Pomembnejši kazalniki poslovanja podjetnikov v letih 2008 do 2012
- Priloga 11: Obseg in struktura posameznih vrst sredstev in obveznosti do virov sredstev podjetnikov

Priloga1: Pomembnejše postavke poslovnega izida podjetnikov v letih 2008 do 2012

| POSTAVKE POSLOVNEGA IZIDA   | Znesek v tisoč EUR |         |         |         |         | Delež v prihodkih v % |       |       |       |       |
|---|--------------------|---------|---------|---------|---------|-----------------------|-------|-------|-------|-------|
|   | 2008               | 2009    | 2010    | 2011    | 2012    | 2008                  | 2009  | 2010  | 2011  | 2012  |
| <b>Prihodki</b>   | 149.850            | 133.253 | 130.859 | 132.908 | 128.015 | 100,0                 | 100,0 | 100,0 | 100,0 | 100,0 |
| <b>Odhodki</b>  | 138.583            | 127.237 | 125.977 | 126.523 | 121.186 | 92,5                  | 95,5  | 96,3  | 95,2  | 94,7  |
| <b>Dodana vrednost</b>  | 45.939             | 40.397  | 36.651  | 36.382  | 35.087  | 30,7                  | 30,3  | 28,0  | 27,4  | 27,4  |
| <b>Izguba na substanci</b>  | 409                | 737     | 643     | 727     | 629     | 0,3                   | 0,6   | 0,5   | 0,5   | 0,5   |
| <b>Neto dodana vrednost</b>   | 45.530             | 39.660  | 36.009  | 35.655  | 34.458  | 30,4                  | 29,8  | 27,5  | 26,8  | 26,9  |
| <b>Podjetnikov dohodek</b>  | 12.914             | 8.877   | 8.756   | 9.063   | 9.351   | 8,6                   | 6,7   | 6,7   | 6,8   | 7,3   |
| <b>Negativni poslovni izid</b>  | 1.647              | 2.860   | 3.873   | 2.678   | 2.521   | 1,1                   | 2,1   | 3,0   | 2,0   | 2,0   |
| <b>Neto podjetnikov dohodek/<br/>neto negativni poslovni izid</b>       | 11.267             | 6.017   | 4.883   | 6.385   | 6.830   | 7,5                   | 4,5   | 3,7   | 4,8   | 5,3   |
| <b>Število majhnih podjetnikov,<br/>ki so predložili letno poročilo</b> | 1860               | 1893    | 1865    | 1892    | 1857    | -                     | -     | -     | -     | -     |

Opomba:

Podatki v preglednici so iz letnih poročil na poenotenih obrazcih, ki so jih podjetniki predložili za posamezna leta. To pomeni, da se lahko podatki za leto 2011 razlikujejo od podatkov, ki so jih v poenotene obrazce za leto 2012 podjetniki vpisali v stolpec za prejšnje leto, ker je število podjetnikov, ki so predložili letna poročila po posameznih letih, različno.

## Priloga 2: Obseg in struktura posameznih vrst prihodkov podjetnikov

| PRIHODKI   | Znesek v tisoč EUR |                | Indeks              | Delež v %    |              |
|--|--------------------|----------------|---------------------|--------------|--------------|
|  | 2012               | 2011           | $\frac{2012}{2011}$ | 2012         | 2011         |
| <b>SKUPAJ</b>  | <b>128.015</b>     | <b>124.232</b> | <b>103,0</b>        | <b>100,0</b> | <b>100,0</b> |
| <b>I. POSLOVNI PRIHODKI</b>  | <b>126.939</b>     | <b>122.943</b> | <b>103,2</b>        | <b>99,1</b>  | <b>98,9</b>  |
| 1. Čisti prihodki od prodaje na domačem trgu                       | 113.154            | 110.727        | 102,2               | 88,3         | 89,0         |
| 2. Čisti prihodki od prodaje na trgu EU                            | 9.381              | 8.964          | 104,7               | 7,3          | 7,2          |
| 3. Čisti prihodki od prodaje na trgu izven EU                      | 2.535              | 1.862          | 136,1               | 2,0          | 1,5          |
| 4. Sprememba vrednosti zalog proizvodov in nedokončane proizvodnje | 80                 | 66             | 121,8               | 0,1          | 0,1          |
| 5. Usredstveni lastni proizvodi in lastne storitve                 | 62                 | 62             | 99,1                | 0,1          | 0,1          |
| 6. Drugi poslovni prihodki   | 1.727              | 1.262          | 136,9               | 1,3          | 1,0          |
| <b>II. FINANČNI PRIHODKI</b>                                       | <b>43</b>          | <b>63</b>      | <b>68,0</b>         | <b>0,1</b>   | <b>0,1</b>   |
| 1. Finančni prihodki iz deležev                                    | 2                  | 3              | 58,0                | 0,0          | 0,0          |
| 2. Finančni prihodki iz danih posojil                              | 7                  | 20             | 35,0                | 0,0          | 0,0          |
| 3. Finančni prihodki iz poslovnih terjatev                         | 34                 | 40             | 85,4                | 0,1          | 0,1          |
| <b>III. DRUGI PRIHODKI</b>   | <b>1.033</b>       | <b>1.226</b>   | <b>84,2</b>         | <b>0,8</b>   | <b>1,0</b>   |

## Priloga 3: Obseg in struktura posameznih vrst odhodkov podjetnikov

| ODHODKI  | Znesek v tisoč EUR |                | Indeks              | Delež v %    |              |
|--|--------------------|----------------|---------------------|--------------|--------------|
|  | 2012               | 2011           | $\frac{2012}{2011}$ | 2012         | 2011         |
| <b>SKUPAJ</b>  | <b>121.186</b>     | <b>118.324</b> | <b>102,4</b>        | <b>100,0</b> | <b>100,0</b> |
| <b>I. POSLOVNI ODHODKI</b>                                   | <b>119.903</b>     | <b>116.976</b> | <b>102,5</b>        | <b>98,9</b>  | <b>98,8</b>  |
| 1. Stroški blaga, materiala in storitev                      | 79.975             | 78.740         | 101,6               | 66,0         | 66,5         |
| 2. Stroški dela  | 18.770             | 18.346         | 102,3               | 15,5         | 15,5         |
| 3. Odpisi vrednosti  | 8.653              | 8.633          | 100,2               | 7,1          | 7,3          |
| 4. Drugi poslovni odhodki                                    | 12.505             | 11.257         | 111,1               | 10,3         | 9,5          |
| <b>II. FINANČNI ODHODKI</b>                                  | <b>1.109</b>       | <b>1.172</b>   | <b>94,6</b>         | <b>0,9</b>   | <b>1,0</b>   |
| 1. Finančni odhodki iz oslabitve in odpisov finančnih naložb | 30                 | 26             | 116,6               | 0,0          | 0,0          |
| 2. Finančni odhodki iz finančnih obveznosti                  | 846                | 890            | 95,0                | 0,7          | 0,8          |
| 3. Finančni odhodki iz poslovnih obveznosti                  | 233                | 256            | 91,0                | 0,2          | 0,2          |
| <b>III. DRUGI ODHODKI</b>                                    | <b>174</b>         | <b>176</b>     | <b>98,8</b>         | <b>0,2</b>   | <b>0,2</b>   |



## Priloga 4: Razvrstitev podjetnikov po področjih dejavnosti

| TEMELJNI PODATKI   | PODJETNIKI |           | ZAPOSLENI |           | PRIHODKI SKUPAJ    |           | ČISTI PRIHODKI OD PRODAJE |           | ODHODKI SKUPAJ     |           | VREDNOST AKTIVE NA DAN 31.12.2012 |           |
|--|------------|-----------|-----------|-----------|--------------------|-----------|---------------------------|-----------|--------------------|-----------|-----------------------------------|-----------|
|  | število    | delež v % | število   | delež v % | znesek v tisoč EUR | delež v % | znesek v tisoč EUR        | delež v % | znesek v tisoč EUR | delež v % | znesek v tisoč EUR                | delež v % |
| PODROČJA DEJAVNOSTI  |            |           |           |           |                    |           |                           |           |                    |           |                                   |           |
| SKUPAJ   | 1857       | 100,0     | 1223      | 100,0     | 128.015            | 100,0     | 125.070                   | 100,0     | 121.186            | 100,0     | 99.238                            | 100,0     |
| A Kmetijstvo in lov, gozdarstvo, ribištvo                                | 48         | 2,7       | 17        | 1,4       | 3.562              | 2,8       | 3.500                     | 2,8       | 3.449              | 2,8       | 5.183                             | 5,2       |
| B Rudarstvo  | 1          | 0,1       | 0         | 0,0       | 18                 | 0,0       | 18                        | 0,0       | 13                 | 0,0       | 7                                 | 0,0       |
| C Predelovalne dejavnosti  | 260        | 14,0      | 199       | 16,2      | 21.863             | 17,1      | 21.345                    | 17,1      | 19.852             | 16,4      | 22.577                            | 22,7      |
| D Oskrba z električno energijo, plinom in paro                           | 9          | 0,5       | 1         | 0,1       | 236                | 0,2       | 213                       | 0,2       | 216                | 0,2       | 949                               | 1,0       |
| E Oskrba z vodo; ravnanje z odplakami in odpadki; saniranje okolja       | 7          | 0,4       | 2         | 0,2       | 501                | 0,4       | 498                       | 0,4       | 480                | 0,4       | 698                               | 0,7       |
| F Gradbeništvo   | 301        | 16,2      | 271       | 22,1      | 19.537             | 15,3      | 19.074                    | 15,3      | 18.567             | 15,3      | 12.705                            | 12,8      |
| G Trgovina; vzdrževanje in popravila motornih vozil                      | 311        | 16,7      | 275       | 22,5      | 28.976             | 22,6      | 28.385                    | 22,7      | 27.992             | 23,1      | 19.519                            | 19,7      |
| H Promet in skladiščenje   | 178        | 9,6       | 195       | 16,0      | 28.489             | 22,3      | 27.631                    | 22,1      | 27.584             | 22,8      | 21.232                            | 21,5      |
| I Gostinstvo   | 151        | 8,1       | 178       | 14,5      | 11.096             | 8,7       | 10.944                    | 8,8       | 10.932             | 9,0       | 7.165                             | 7,2       |
| J Informacijske in komunikacijske dejavnosti                             | 74         | 4,0       | 7         | 0,5       | 1.932              | 1,5       | 1.856                     | 1,5       | 1.674              | 1,4       | 1.140                             | 1,1       |
| K Finančne in zavarovalniške dejavnosti                                  | 14         | 0,8       | 2         | 0,2       | 347                | 0,3       | 347                       | 0,3       | 307                | 0,3       | 46                                | 0,0       |
| L Poslovanje z nepremičninami  | 15         | 0,8       | 2         | 0,1       | 396                | 0,3       | 394                       | 0,3       | 362                | 0,3       | 228                               | 0,2       |
| M Strokovne, znanstvene in tehnične dejavnosti                           | 223        | 12,0      | 26        | 2,1       | 5.703              | 4,5       | 5.612                     | 4,5       | 4.912              | 4,1       | 4.869                             | 4,9       |
| N Druge raznovrstne poslovne dejavnosti                                  | 73         | 3,9       | 28        | 2,3       | 2.161              | 1,7       | 2.102                     | 1,7       | 2.104              | 1,7       | 1.541                             | 1,6       |
| 0 Dejavnost javne uprave in obrambe; dejavnost obvezne socialne varnosti | 0          | 0,0       | 0         | 0,0       | 0                  | 0,0       | 0                         | 0,0       | 0                  | 0,0       | 0                                 | 0,0       |
| P Izobraževanje  | 34         | 1,8       | 2         | 0,1       | 372                | 0,3       | 364                       | 0,3       | 305                | 0,3       | 196                               | 0,2       |
| Q Zdravstvo in socialno varstvo  | 15         | 0,8       | 2         | 0,2       | 235                | 0,2       | 222                       | 0,2       | 171                | 0,1       | 99                                | 0,1       |
| R Kulturne, razvedrilne in rekreacijske dejavnosti                       | 19         | 1,0       | 0         | 0,0       | 406                | 0,3       | 400                       | 0,3       | 348                | 0,3       | 114                               | 0,1       |
| S Druge dejavnosti   | 124        | 6,7       | 18        | 1,5       | 2.186              | 1,7       | 2.165                     | 1,7       | 1.918              | 1,6       | 972                               | 1,0       |

Priloga 5: Podrobnejši podatki o dodani vrednosti, izgubi na substanci in neto dodani vrednosti podjetnikov po področjih dejavnosti

| PODROČJA DEJAVNOSTI  | DODANA VREDNOST     |                    |              |                                  | IZGUBA NA SUBSTANCI |                    |              |                                  | NETO DODANA VREDNOST  |                       |                                  |
|--|---------------------|--------------------|--------------|----------------------------------|---------------------|--------------------|--------------|----------------------------------|-----------------------|-----------------------|----------------------------------|
|  | število podjetnikov | znesek v tisoč EUR | delež v %    | indeks <u>2012</u> / <u>2011</u> | število podjetnikov | znesek v tisoč EUR | delež v %    | indeks <u>2012</u> / <u>2011</u> | leto 2012 v tisoč EUR | leto 2011 v tisoč EUR | indeks <u>2012</u> / <u>2011</u> |
| <b>SKUPAJ</b>  | <b>1528</b>         | <b>35.087</b>      | <b>100,0</b> | <b>104,8</b>                     | <b>313</b>          | <b>629</b>         | <b>100,0</b> | <b>115,1</b>                     | <b>34.458</b>         | <b>32.947</b>         | <b>104,6</b>                     |
| A Kmetijstvo in lov, gozdarstvo, ribištvo                                | 45                  | 726                | 2,1          | 105,8                            | 3                   | 4                  | 0,7          | 693,3                            | 722                   | 685                   | 105,3                            |
| B Rudarstvo  | 1                   | 6                  | 0,0          | 107,6                            | 0                   | 0                  | 0,0          | 0,0                              | 6                     | 5                     | 107,6                            |
| C Predelovalne dejavnosti  | 225                 | 7.177              | 20,5         | 117,3                            | 30                  | 71                 | 11,2         | 169,6                            | 7.106                 | 6.076                 | 117,0                            |
| D Oskrba z električno energijo, plinom in paro                           | 5                   | 80                 | 0,2          | 195,0                            | 4                   | 3                  | 0,5          | 45,3                             | 77                    | 34                    | 223,9                            |
| E Oskrba z vodo; ravnanje z odpadki; saniranje okolja                    | 7                   | 148                | 0,4          | 39,8                             | 0                   | 0                  | 0,0          | 0,0                              | 148                   | 365                   | 40,7                             |
| F Gradbeništvo   | 258                 | 6.328              | 18,0         | 110,8                            | 41                  | 83                 | 13,2         | 103,1                            | 6.244                 | 5.631                 | 110,9                            |
| G Trgovina; vzdrževanje in popravila motornih vozil                      | 238                 | 6.539              | 18,6         | 94,8                             | 72                  | 138                | 22,0         | 104,3                            | 6.401                 | 6.761                 | 94,7                             |
| H Promet in skladiščenje   | 144                 | 7.071              | 20,2         | 100,6                            | 32                  | 92                 | 14,5         | 98,4                             | 6.979                 | 6.938                 | 100,6                            |
| I Gostinstvo   | 131                 | 3.142              | 9,0          | 97,1                             | 19                  | 57                 | 9,0          | 116,4                            | 3.085                 | 3.187                 | 96,8                             |
| J Informacijske in komunikacijske dejavnosti                             | 61                  | 406                | 1,2          | 131,4                            | 11                  | 19                 | 3,0          | 128,4                            | 388                   | 295                   | 131,6                            |
| K Finančne in zavarovalniške dejavnosti                                  | 10                  | 137                | 0,4          | 128,1                            | 3                   | 2                  | 0,4          | 62,1                             | 135                   | 103                   | 130,5                            |
| L Poslovanje z nepremičninami  | 14                  | 70                 | 0,2          | 109,3                            | 1                   | 0                  | 0,0          | 6,0                              | 70                    | 63                    | 110,6                            |
| M Strokovne, znanstvene in tehnične dejavnosti                           | 185                 | 1.731              | 4,9          | 106,2                            | 37                  | 74                 | 11,9         | 133,9                            | 1.657                 | 1.575                 | 105,2                            |
| N Druge raznovrstne poslovne dejavnosti                                  | 58                  | 606                | 1,7          | 103,1                            | 14                  | 22                 | 3,4          | 170,8                            | 584                   | 575                   | 101,6                            |
| O Dejavnost javne uprave in obrambe; dejavnost obvezne socialne varnosti | 0                   | 0                  | 0,0          | 0,0                              | 0                   | 0                  | 0,0          | 0,0                              | 0                     | 0                     | 0,0                              |
| P Izobraževanje  | 20                  | 121                | 0,3          | 217,2                            | 14                  | 20                 | 3,2          | 114,3                            | 101                   | 38                    | 265,1                            |
| Q Zdravstvo in socialno varstvo  | 10                  | 96                 | 0,3          | 128,4                            | 5                   | 14                 | 2,1          | 0,0                              | 83                    | 72                    | 114,8                            |
| R Kulturne, razvedrilne in rekreacijske dejavnosti                       | 17                  | 90                 | 0,3          | 131,1                            | 2                   | 3                  | 0,5          | 70,4                             | 87                    | 64                    | 135,5                            |
| S Druge dejavnosti   | 99                  | 612                | 1,7          | 122,8                            | 25                  | 27                 | 4,5          | 129,9                            | 585                   | 479                   | 122,2                            |

Priloga 6: Podjetnikov dohodek in negativni poslovni izid podjetnikov po področjih dejavnosti

| PODROČJA DEJAVNOSTI  | PODJETNIKOV DOHODEK |                    |              |                  | NEGATIVNI POSLOVNI IZID |                    |              |                  | NETO PODJETNIKOV DOHODEK/<br>NETO NEGATIVNI POSLOVNI IZID |                       |
|--|---------------------|--------------------|--------------|------------------|-------------------------|--------------------|--------------|------------------|---|-----------------------|
|  | število podjetnikov | znesek v tisoč EUR | delež v %    | indeks 2012/2011 | število podjetnikov     | znesek v tisoč EUR | delež v %    | indeks 2012/2011 | leto 2012 v tisoč EUR                                     | leto 2011 v tisoč EUR |
| <b>SKUPAJ</b>  | <b>1389</b>         | <b>9.351</b>       | <b>100,0</b> | <b>114,0</b>     | <b>453</b>              | <b>2.521</b>       | <b>100,0</b> | <b>110,0</b>     | <b>6.830</b>  | <b>5.908</b>          |
| A Kmetijstvo in lov, gozdarstvo, ribištvo                                | 39                  | 175                | 1,9          | 99,8             | 8                       | 62                 | 2,5          | 181,3            | 112   | 141                   |
| B Rudarstvo  | 1                   | 5                  | 0,1          | 115,4            | 0                       | 0                  | 0,0          | 0,0              | 5   | 4                     |
| C Predelovalne dejavnosti  | 207                 | 2.175              | 23,3         | 145,1            | 48                      | 164                | 6,5          | 98,1             | 2.012   | 1.332                 |
| D Oskrba z električno energijo, plinom in paro                           | 4                   | 35                 | 0,4          | 611,9            | 5                       | 14                 | 0,6          | 0,0              | 21  | -11                   |
| E Oskrba z vodo; ravnanje z odpadki; saniranje okolja                    | 5                   | 22                 | 0,2          | 11,0             | 2                       | 0                  | 0,0          | 0,0              | 22  | 190                   |
| F Gradbeništvo   | 232                 | 1.548              | 16,6         | 123,3            | 68                      | 579                | 23,0         | 77,7             | 970   | 511                   |
| G Trgovina; vzdrževanje in popravila motornih vozil                      | 221                 | 1.344              | 14,4         | 91,1             | 89                      | 360                | 14,3         | 117,7            | 985   | 1.170                 |
| H Promet in skladiščenje   | 116                 | 1.351              | 14,5         | 101,2            | 61                      | 447                | 17,7         | 102,3            | 905   | 898                   |
| I Gostinstvo   | 108                 | 473                | 5,1          | 104,9            | 42                      | 309                | 12,3         | 139,8            | 163   | 230                   |
| J Informacijske in komunikacijske dejavnosti                             | 59                  | 316                | 3,4          | 147,1            | 13                      | 59                 | 2,3          | 135,8            | 258   | 172                   |
| K Finančne in zavarovalniške dejavnosti                                  | 9                   | 43                 | 0,5          | 128,4            | 4                       | 2                  | 0,1          | 64,4             | 40  | 30                    |
| L Poslovanje z nepremičninami  | 12                  | 44                 | 0,5          | 92,5             | 3                       | 10                 | 0,4          | 605,3            | 33  | 46                    |
| M Strokovne, znanstvene in tehnične dejavnosti                           | 178                 | 1.066              | 11,4         | 118,6            | 44                      | 276                | 10,9         | 205,7            | 791   | 765                   |
| N Druge raznovrstne poslovne dejavnosti                                  | 55                  | 224                | 2,4          | 100,8            | 17                      | 167                | 6,6          | 163,2            | 57  | 120                   |
| O Dejavnost javne uprave in obrambe; dejavnost obvezne socialne varnosti | 0                   | 0                  | 0,0          | -                | 0                       | 0                  | 0,0          | -                | 0   | 0                     |
| P Izobraževanje  | 20                  | 92                 | 1,0          | 203,7            | 14                      | 24                 | 1,0          | 216,0            | 67  | 34                    |
| Q Zdravstvo in socialno varstvo  | 9                   | 75                 | 0,7          | 130,7            | 6                       | 11                 | 0,4          | 0,0              | 63  | 50                    |
| R Kulturne, razvedrilne in rekreacijske dejavnosti                       | 17                  | 59                 | 0,6          | 102,5            | 2                       | 1                  | 0,0          | 28,9             | 58  | 54                    |
| S Druge dejavnosti   | 97                  | 304                | 3,2          | 136,0            | 27                      | 36                 | 1,4          | 72,2             | 267   | 172                   |

Priloga 7: Razvrstitev podjetnikov po občinah

| TEMELJNI PODATKI | PODJETNIKI  |              | ZAPOSLENI   |              | PRIHODKI SKUPAJ    |              | ČISTI PRIHODKI OD PRODAJE |              | ODHODKI SKUPAJ     |              | VREDNOST AKTIVE NA DAN 31.12.2012 |              |
|------------------|-------------|--------------|-------------|--------------|--------------------|--------------|---------------------------|--------------|--------------------|--------------|-----------------------------------|--------------|
|                  | število     | delež v %    | število     | delež v %    | znesek v tisoč EUR | delež v %    | znesek v tisoč EUR        | delež v %    | znesek v tisoč EUR | delež v %    | znesek v tisoč EUR                | delež v %    |
| <b>SKUPAJ</b>    | <b>1857</b> | <b>100,0</b> | <b>1223</b> | <b>100,0</b> | <b>128.015</b>     | <b>100,0</b> | <b>125.069</b>            | <b>100,0</b> | <b>121.186</b>     | <b>100,0</b> | <b>99.238</b>                     | <b>100,0</b> |
| Cerknica         | 399         | 21,5         | 234         | 19,2         | 25.260             | 19,7         | 24.754                    | 19,8         | 23.832             | 19,7         | 19.658                            | 19,8         |
| Ilirska Bistrica | 529         | 28,5         | 418         | 34,1         | 40.804             | 31,9         | 39.809                    | 31,8         | 38.625             | 31,8         | 29.382                            | 29,6         |
| Loška dolina     | 72          | 3,9          | 41          | 3,4          | 3.076              | 2,4          | 3.037                     | 2,4          | 3.154              | 2,6          | 2.672                             | 2,7          |
| Pivka            | 215         | 11,6         | 140         | 11,5         | 18.088             | 14,1         | 17.830                    | 14,3         | 17.361             | 14,3         | 16.202                            | 16,3         |
| Postojna         | 595         | 32,0         | 369         | 30,2         | 37.792             | 29,6         | 36.678                    | 29,3         | 35.236             | 29,1         | 29.325                            | 29,6         |
| Bloke            | 47          | 2,5          | 21          | 1,7          | 2.995              | 2,3          | 2.962                     | 2,4          | 2.978              | 2,5          | 1.999                             | 2,0          |

Priloga 8: Podrobnejši podatki o dodani vrednosti, izgubi na substanci in neto dodani vrednosti podjetnikov po občinah

| REGIJE           | DODANA VREDNOST     |                    |              |                                  | IZGUBA NA SUBSTANCI |                    |              |                                  | NETO DODANA VREDNOST  |                       |                                  |
|------------------|---------------------|--------------------|--------------|----------------------------------|---------------------|--------------------|--------------|----------------------------------|-----------------------|-----------------------|----------------------------------|
|                  | število podjetnikov | znesek v tisoč EUR | delež v %    | indeks <u>2012</u> / <u>2011</u> | število podjetnikov | znesek v tisoč EUR | delež v %    | indeks <u>2012</u> / <u>2011</u> | letu 2012 v tisoč EUR | letu 2011 v tisoč EUR | indeks <u>2012</u> / <u>2011</u> |
| <b>SKUPAJ</b>    | <b>1528</b>         | <b>35.087</b>      | <b>100,0</b> | <b>104,8</b>                     | <b>313</b>          | <b>629</b>         | <b>100,0</b> | <b>115,1</b>                     | <b>34.458</b>         | <b>32.946</b>         | <b>104,6</b>                     |
| Cerknica         | 316                 | 7.083              | 20,2         | 106,7                            | 83                  | 188                | 29,9         | 107,0                            | <b>6.895</b>          | 6.463                 | 106,7                            |
| Ilirska Bistrica | 440                 | 11.272             | 32,2         | 105,1                            | 83                  | 171                | 27,2         | 140,0                            | <b>11.101</b>         | 10.602                | 104,7                            |
| Loška dolina     | 54                  | 719                | 2,0          | 99,2                             | 18                  | 28                 | 4,5          | 144,1                            | <b>690</b>            | 705                   | 97,9                             |
| Pivka            | 175                 | 4.185              | 11,9         | 98,7                             | 37                  | 64                 | 10,2         | 141,9                            | <b>4.120</b>          | 4.196                 | 98,2                             |
| Postojna         | 503                 | 11.181             | 31,9         | 106,1                            | 85                  | 155                | 24,6         | 86,6                             | <b>11.027</b>         | 10.357                | 106,5                            |
| Bloke            | 40                  | 647                | 1,8          | 103,0                            | 7                   | 23                 | 3,6          | 453,4                            | <b>625</b>            | 623                   | 100,2                            |

Priloga 9: Podjetnikov dohodek in negativni poslovni izid po občinah

| OBČINE           | PODJETNIKOV DOHODEK |                    |              |                  | NEGATIVNI POSLOVNI IZID |                    |              |                  | NETO PODJETNIKOV DOHODEK/<br>NETO NEGATIVNI POSLOVNI IZID |                       |
|------------------|---------------------|--------------------|--------------|------------------|-------------------------|--------------------|--------------|------------------|---|-----------------------|
|                  | število podjetnikov | znesek v tisoč EUR | delež v %    | indeks 2012/2011 | število podjetnikov     | znesek v tisoč EUR | delež v %    | indeks 2012/2011 | leto 2012 v tisoč EUR                                     | leto 2011 v tisoč EUR |
| <b>SKUPAJ</b>    | <b>1389</b>         | <b>9.351</b>       | <b>100,0</b> | <b>114,0</b>     | <b>453</b>              | <b>2.521</b>       | <b>100,0</b> | <b>110,0</b>     | <b>6.830</b>  | <b>5.908</b>          |
| Cerknica         | 286                 | 2.059              | 22,0         | 127,3            | 113                     | 630                | 25,0         | 115,2            | <b>1.429</b>  | 1.070                 |
| Ilirska Bistrica | 405                 | 2.816              | 30,1         | 107,5            | 120                     | 639                | 25,3         | 105,7            | <b>2.178</b>  | 2.017                 |
| Loška dolina     | 50                  | 198                | 2,1          | 137,9            | 22                      | 275                | 10,9         | 103,0            | <b>-78</b>  | -124                  |
| Pivka            | 158                 | 1.000              | 10,7         | 93,8             | 54                      | 272                | 10,8         | 143,6            | <b>728</b>  | 876                   |
| Postojna         | 456                 | 3.085              | 33,0         | 121,5            | 131                     | 529                | 21,0         | 102,2            | <b>2.556</b>  | 2.023                 |
| Bloke            | 34                  | 193                | 2,1          | 90,4             | 13                      | 176                | 7,0          | 105,0            | <b>17</b>   | 46                    |

## Priloga 10: Pomembnejši kazalniki poslovanja podjetnikov v letih od 2008 do 2012

| KAZALNIKI  | Leto 2008 | Leto 2009 | Leto 2010 | Leto 2011 | Leto 2012 |
|--|-----------|-----------|-----------|-----------|-----------|
| 1. Delež dolgoročnih sredstev v sredstvih, v %   | 56,7      | 54,7      | 52,6      | 52,1      | 53,2      |
| 2. Razmerje med kratkoročnimi poslovnimi terjatvami ter kratkoročnimi finančnimi in poslovnimi obveznostmi | 0,873     | 0,874     | 0,826     | 0,826     | 0,815     |
| 3. Celotna gospodarnost  | 1,08      | 1,05      | 1,04      | 1,05      | 1,06      |
| 4. Čista donosnost sredstev  | 0,109     | 0,055     | 0,046     | 0,064     | 0,071     |
| 5. Prihodki na zaposlenega, v EUR  | 81.198    | 73.258    | 84.841    | 98.404    | 104.662   |
| 6. Neto dodana vrednost na zaposlenega, v EUR  | 25.097    | 21.804    | 23.346    | 26.392    | 28.175    |
| 7. Neto podjetnikov dohodek na zaposlenega, v EUR  | 6.105     | 3.308     | 3.166     | 4.727     | 5.583     |

## Opomba:

Kazalniki v preglednici so izračunani na podlagi podatkov iz letnih poročil na poenotениh obrazcih, ki so jih podjetniki predložili za posamezna leta. To pomeni, da se lahko podatki za leto 2011 razlikujejo od podatkov, ki so jih v poenotene obrazce za leto 2012 podjetniki vpisali v stolpec za prejšnje leto, ker je število podjetnikov, ki so predložili letna poročila po posameznih letih, različno.

## Priloga 11: Obseg in struktura posameznih vrst sredstev in obveznosti do virov sredstev podjetnikov

| SREDSTVA IN OBVEZNOSTI<br>DO VIROV SREDSTEV                        | Znesek v tisoč EUR |               | Indeks       | Delež v %    |              |
|--|--------------------|---------------|--------------|--------------|--------------|
|  | 31.12.2012         | 31.12.2011    | 31.12.11=100 | 31.12.2012   | 31.12.2011   |
| <b>I. SREDSTVA</b>   | <b>99.238</b>      | <b>94.241</b> | <b>105,3</b> | <b>100,0</b> | <b>100,0</b> |
| <b>A. Dolgoročna sredstva</b>                                      | <b>52.835</b>      | <b>49.236</b> | <b>107,3</b> | <b>53,2</b>  | <b>52,2</b>  |
| 1. Neopredmetena sredstva in dolgoročne aktivne časovne razmejitve | 582                | 425           | 137,0        | 0,6          | 0,5          |
| 2. Opredmetena osnovna sredstva                                    | 51.065             | 47.602        | 107,3        | 51,5         | 50,5         |
| 3. Naložbene nepremičnine  | 1.045              | 1.031         | 101,4        | 1,1          | 1,1          |
| 4. Dolgoročne finančne naložbe                                     | 119                | 158           | 74,9         | 0,1          | 0,2          |
| 5. Dolgoročne poslovne terjatve                                    | 23                 | 19            | 121,7        | 0,0          | 0,0          |
| <b>B. Kratkoročna sredstva</b>                                     | <b>41.148</b>      | <b>40.351</b> | <b>102,0</b> | <b>41,5</b>  | <b>42,8</b>  |
| 1. Sredstva (skupine za odtujitev) za prodajo                      | 245                | 246           | 99,8         | 0,2          | 0,3          |
| 2. Zaloge  | 8.054              | 7.827         | 102,9        | 8,1          | 8,3          |
| 3. Kratkoročne finančne naložbe                                    | 749                | 552           | 135,7        | 0,8          | 0,6          |
| 4. Kratkoročne poslovne terjatve                                   | 24.708             | 24.244        | 101,9        | 24,9         | 25,7         |
| 5. Denarna sredstva  | 7.391              | 7.481         | 98,8         | 7,4          | 7,9          |
| <b>C. Kratkoročne aktivne časovne razmejitve</b>                   | <b>415</b>         | <b>464</b>    | <b>89,5</b>  | <b>0,4</b>   | <b>0,5</b>   |
| <b>Č. Terjatve do podjetnika</b>                                   | <b>4.841</b>       | <b>4.190</b>  | <b>115,5</b> | <b>4,9</b>   | <b>4,4</b>   |
| <b>II. OBVEZNOSTI DO VIROV SREDSTEV</b>                            | <b>99.238</b>      | <b>94.241</b> | <b>105,3</b> | <b>100,0</b> | <b>100,0</b> |
| <b>A. Podjetnikov kapital</b>                                      | <b>53.325</b>      | <b>51.031</b> | <b>104,5</b> | <b>53,7</b>  | <b>54,1</b>  |
| <b>B. Rezervacije in dolgoročne pasivne časovne razmejitve</b>     | <b>1.634</b>       | <b>981</b>    | <b>166,6</b> | <b>1,6</b>   | <b>1,0</b>   |
| 1. Rezervacije   | 372                | 133           | 279,2        | 0,4          | 0,1          |
| 2. Dolgoročne pasivne časovne razmejitve                           | 1.262              | 847           | 148,9        | 1,3          | 0,9          |
| <b>C. Dolgoročne obveznosti</b>                                    | <b>13.298</b>      | <b>12.968</b> | <b>102,5</b> | <b>13,4</b>  | <b>13,8</b>  |
| 1. Dolgoročne finančne obveznosti                                  | 10.691             | 10.304        | 103,8        | 10,8         | 10,9         |
| 2. Dolgoročne poslovne obveznosti                                  | 2.608              | 2.664         | 97,9         | 2,6          | 2,8          |
| <b>Č. Kratkoročne obveznosti</b>                                   | <b>30.324</b>      | <b>29.053</b> | <b>104,4</b> | <b>30,6</b>  | <b>30,8</b>  |
| 1. Obveznosti, vključene v skupine za odtujitev                    | 0                  | 3             | 0,0          | 0,0          | 0,0          |
| 2. Kratkoročne finančne obveznosti                                 | 5.268              | 4.612         | 114,2        | 5,3          | 4,9          |
| 3. Kratkoročne poslovne obveznosti                                 | 25.056             | 24.438        | 102,5        | 25,2         | 25,9         |
| <b>D. Kratkoročne pasivne časovne razmejitve</b>                   | <b>657</b>         | <b>208</b>    | <b>316,3</b> | <b>0,7</b>   | <b>0,2</b>   |



Agencija Republike Slovenije  
za javnopravne evidence in storitve  
Izpostava Postojna  
**Informacija o poslovanju samostojnih podjetnikov posameznikov  
v Notranjsko-kraški regiji v letu 2012**

*Leto izdaje maj 2013*

*Izdala, založila in razmnožila*  
Agencija Republike Slovenije  
za javnopravne evidence in storitve  
Izpostava Postojna  
Ljubljanska cesta 5  
6230 Postojna  
*telefon* 05 70 00 740  
*telefaks* 05 72 65 346  
*splet* <http://www.ajpes.si>  
*e-pošta* [info@ajpes.si](mailto:info@ajpes.si)

*Število izvodov 5*