

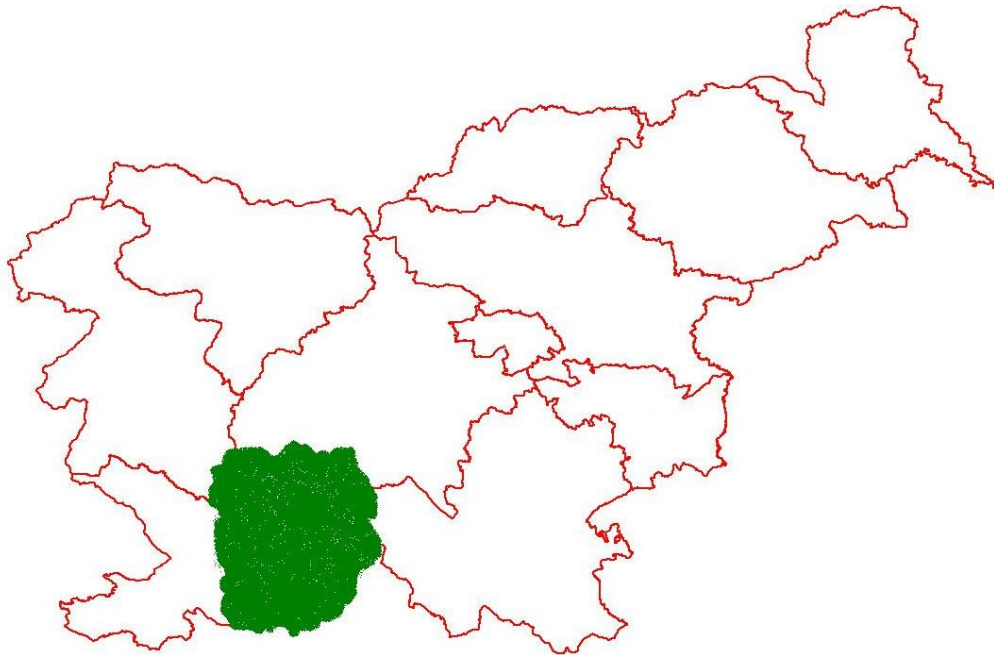


AJPES

Agencija Republike
Slovenije za javnopravne
evidenčne in storitvene

INFORMACIJA

O POSLOVANJU SAMOSTOJNIH PODJETNIKOV POSAMEZNIKOV V NOTRANJSKO-KRAŠKI REGIJI V LETU 2014



Postojna, maj 2015



KAZALO

I. UVOD.....	1
II. POVZETEK.....	2
III. REZULTATI POSLOVANJA PODJETNIKOV	3
1. ZBIRNI REZULTATI POSLOVANJA PODJETNIKOV.....	5
1.1 PRIHODKI IN ODHODKI.....	5
1.2 DODANA VREDNOST IN IZGUBA NA SUBSTANCI.....	9
1.3 PODJETNIKOV DOHODEK IN NEGATIVNI POSLOVNI IZID	9
2. REZULTATI POSLOVANJA PODJETNIKOV PO ŠTEVILU ZAPOSLENIH, PODEJAVNOSTIH IN PO OBČINAH	12
IV. SREDSTVA IN OBVEZNOSTI DO VIROV SREDSTEV PODJETNIKOV	16
1. SREDSTVA IN OBVEZNOSTI DO VIROV SREDSTEV	16
V. PRILOGE.....	18
Priloga 1: Pomembnejše postavke poslovnega izida podjetnikov v letih 2010 do 2014.....	19
Priloga 2: Obseg in struktura posameznih vrst prihodkov podjetnikov	20
Priloga 3: Obseg in struktura posameznih vrst odhodkov podjetnikov.....	21
Priloga 4: Razvrstitev podjetnikov po področjih dejavnosti	22
Priloga 5: Podrobnejši podatki o dodani vrednosti, izgubi na substanci in neto dodani vrednosti podjetnikov popodročjih dejavnosti	23
Priloga 6: Podjetnikov dohodek in negativni poslovni izid podjetnikov po področjih dejavnosti.....	24
Priloga 7: Razvrstitev podjetnikov po občinah.....	25
Priloga 8: Podrobnejši podatki o dodani vrednosti, izgubi na substanci in neto dodani vrednosti podjetnikov po občinah.....	26
Priloga 9: Podjetnikov dohodek in negativni poslovni izid po občinah.....	27
Priloga 10: Pomembnejši kazalniki poslovanja podjetnikov v letih od 2010 do 2014	28
Priloga 11: Obseg in struktura posameznih vrst sredstev in obveznosti do virov sredstev podjetnikov	29

I. UVOD

Informacija obravnava **poslovni izid in premoženjsko finančni položaj samostojnih podjetnikov posameznikov** (v nadaljevanju: podjetniki) v letu 2014 na Notranjsko-kraški regiji, ki zajema občine: **Postojna, Pivka, Ilirska Bistrica, Cerknica, Loška dolina in Bloke**. Podlaga za to informacijo so podatki¹ iz letnih poročil za leto 2014, ki so jih podjetniki v skladu z Zakonom o gospodarskih družbah (v nadaljevanju: ZGD-1)² za namen državne statistike predložili Agenciji Republike Slovenije za javnopravne evidence in storitve (v nadaljevanju: AJPES) do 31. marca 2015.

Podjetniki so podatke iz letnih poročil za namen državne statistike oziroma zaradi spremljanja ekonomskih gibanj na različnih ravneh predložili na poenotenih obrazcih, ki jih je AJPES predpisala z Navodilom o predložitvi letnih poročil in drugih podatkov gospodarskih družb, zadrug in samostojnih podjetnikov posameznikov³.

Oblika in vsebina letnega poročila podjetnika je še vedno odvisna od njegove velikosti.⁴ V skladu z ZGD-1 se velikost določi na podlagi podatkov dveh zaporednih poslovnih let. Srednji in veliki podjetniki so morali sestaviti in predložiti letno poročilo na obrazcih, predpisanih za gospodarske družbe. Za majhne podjetnike pa so obrazci predpisani na podlagi Slovenskega računovodskega standarda 39 (2006) – Računovodske rešitve pri malih samostojnih podjetnikih posameznikih⁵.

V Uradnem listu Evropske unije je bila dne 18.12.2013 objavljena Uredba (ES) št. 1319/2013 z dne 9.12.2013 o spremembi Uredbe (ES) št. 1059/2003 o oblikovanju skupne klasifikacije statističnih teritorialnih enot (NUTS). Spremenjena Uredba NUTS med drugim določa, da se s 1.1.2015 Notranjsko-kraška statistična regija preimenuje v Primorsko-notranjsko statistično regijo. Obseg regije ostane nespremenjen. Regija je uvrščena v kohezijsko regijo Vzhodna Slovenija.

¹ Podatki, predloženi v evrih, so v tej informaciji prikazani v tisoč evrih, deleži pa so prikazani na eno decimalno mesto.

² Uradni list RS, št.: 65/09 - uradno prečiščeno besedilo, 33/11, 91/11, 32/12, 57/12, 44/13 – odl. US in 82/13.

³ Uradni list RS, št. 7/08 in 8/09 in 107/09, 109/10.

⁴ Za razvrščanje samostojnih podjetnikov po velikosti veljajo enaka merila kot za gospodarske družbe.

⁵ Uradni list RS, št. 118/05, 10/06 popr., 58/06, 112/06 popr., 3/07, 12/08, 119/08, 1/10, 90/10 – popr., 80/11, 2/12, 64/12, 94/14 in 2/15 – popr..

Na območju Notranjsko-kraške regije v letu 2014 ni bilo nobenega srednjega oziroma velikega podjetnika.

II. POVZETEK

Na območju notranjsko-kraških občin je podatke iz letnih poročil za leto 2014 AJPEŠ predložilo **1807 majhnih podjetnikov.**

Ti podjetniki so:

- Zaposlovali **1109 delavcev⁶**, kar je 4,5 % več kakor v letu 2013. Zaposleni pri majhnih podjetnikih so pomenili 14,0 % zaposlenih v družbah.
- Izkazali **127.201 tisoč evrov prihodkov** 8,8 % več kakor v letu 2013. Prihodki podjetnikov so pomenili 10,6 % prihodkov družb.
- Ustvarili **35.033 tisoč evrov neto dodane vrednosti**, in sicer 12,3 % več kot v letu 2013. Neto dodana vrednost podjetnikov je pomenila 13,3 % neto dodane vrednosti družb. Neto dodana vrednost na zaposlenega je bila 31.589 evrov, 7,6 % več kakor v letu 2013.
- Ugotovili **11.841 tisoč evrov podjetnikovega dohodka** 29,7 % več kakor v letu 2013. Podjetnikov dohodek je ugotovilo 79,0 % vseh podjetnikov.
- Izkazali **negativni poslovni izid v znesku 1.331 tisoč evrov**, 24,8 % manj kakor v letu 2013. Negativni poslovni izid je ugotovilo 20,5 % vseh podjetnikov.
- Kot celota ugotovili **neto podjetnikov dohodek v znesku 10.510 tisoč evrov**, 42,9 % več kakor v letu 2013.
- Imeli **97.574 tisoč evrov sredstev oziroma obveznosti do virov sredstev**, 8,7 % več kakor na dan 31.12.2013.
- Imeli **54.830 tisoč evrov podjetnikovega kapitala**, 9,8 % več kakor na dan 31.12.2013.
- Izkazali **13.698 tisoč evrov dolgoročnih obveznosti**, 6,8 % več kakor na dan 31.12.2013.
- Imeli **26.558 tisoč evrov kratkoročnih obveznosti**, 6,9 % več kakor na dan 31.12.2013.

⁶ Podjetniki kot lastniki in nosilci dejavnosti niso vključeni v število zaposlenih.

III. REZULTATI POSLOVANJA PODJETNIKOV

Podjetniki v Notranjsko-kraški regiji so leto 2014 zaključili s pozitivnim poslovnim izidom. Izkazali so 127.201 tisoč evrov prihodkov in ugotovili 116.691 tisoč evrov odhodkov. Neto podjetnikov dohodek⁷ je znašal 10.510 tisoč evrov, 42,9 % več kakor v letu 2013. Cene življenjskih potrebščin pa so se v letu 2014 povečale za 0,2 %⁸.

Večino neto podjetnikovega dohodka so podjetniki ustvarili iz poslovanja, 10.259 tisoč evrov, kar je za 37,7 % več kakor v letu 2013. Z drugim delovanjem so ustvarili 1.227 tisoč evrov neto podjetnikovega dohodka ali za 30,3 večji kakor v preteklem letu. Neto negativen rezultat pa so izkazali iz finančnega delovanja, 976 tisoč evrov, in ga za 5,6 % zmanjšali v primerjavi s preteklim letom.

Podjetniki so ustvarili 11.841 tisoč evrov podjetnikovega dohodka in 1.331 tisoč evrov negativnega poslovnega izida. Podjetnikov dohodek se je v primerjavi z letom 2013 povečal za 29,7 %, negativni poslovni izid pa zmanjšal za 24,8 %.

Pomembnejše postavke poslovnega izida podjetnikov so prikazane v naslednji preglednici:

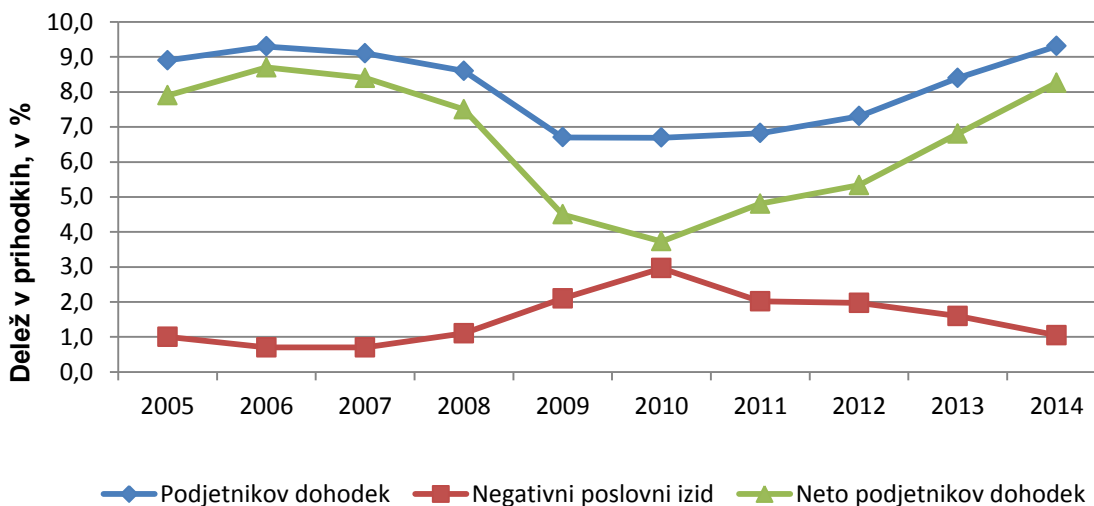
POSTAVKE POSLOVNEGA IZIDA	Znesek v tisoč EUR		Indeks	Delež v prihodkih v %	
	2014	2013	$\frac{2014}{2013}$	2014	2013
Prihodki	127.201	116.917	108,8	100,0	100,0
Odhodki	116.691	109.560	106,5	91,7	93,7
Podjetnikov dohodek	11.841	9.127	129,7	9,3	7,8
Negativni poslovni izid	1.331	1.771	75,2	1,0	1,5
Neto podjetnikov dohodek/ neto negativni poslovni izid	10.510	7.356	142,9	8,3	6,3

⁷ Neto podjetnikov dohodek je razlika med prihodki in odhodki oziroma podjetnikov dohodek zmanjšan za negativni poslovni izid.

⁸ Podatek o rasti cen življenjskih potrebščin se nanaša na povečanje teh cen v obdobju januar - december 2014 v primerjavi z obdobjem januar - december 2013.

Podjetniki so tako prihodke kot odhodke v primerjavi z letom 2013 povečali, in sicer prihodke za 8,8 % in odhodke za 6,5 %. Kazalnik celotne gospodarnosti⁹ se je tako izboljšal od 1,07 v letu 2013 na 1,09 v letu 2014. Podjetniki so na 100 evrov odhodkov izkazali 109 evrov prihodkov in v letu 2014 imeli najugodnejšo vrednost kazalnika celotne gospodarnosti v zadnjih petih letih.

Delež podjetnikovega dohodka, negativnega poslovnega izida in neto podjetnikovega dohodka v prihodkih od leta 2005 do 2014 prikazuje naslednji grafični prikaz:

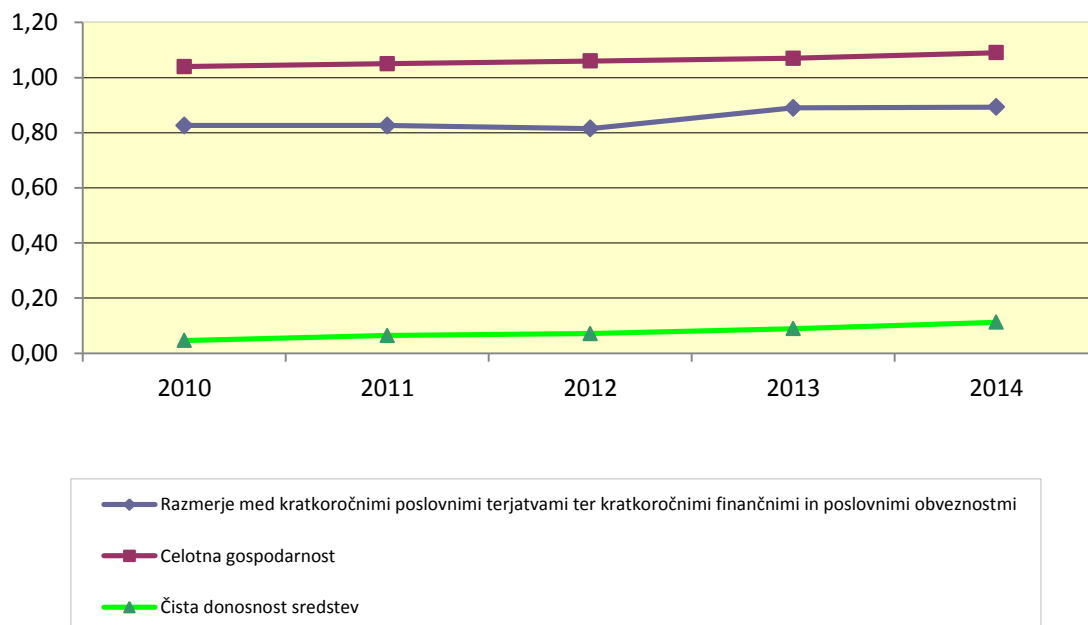


Pri primerjavi rezultatov poslovanja med leti je razvidno, da so podjetniki v letu 2014 v primerjavi z letom 2013 izboljšali kazalnik čiste donosnosti sredstev, ki je izračunan iz razmerja med neto podjetnikovim dohodkom in sredstvi; na 100 evrov sredstev so podjetniki v letu 2014 ustvarili 11,2 evra neto podjetnikovega dohodka, v letu 2013 pa 8,9 evra.

Od izračunanih kazalnikov produktivnosti so v obdobju zadnjih pet let v letu 2014 imeli najvišjo vrednost kazalniki: prihodki na zaposlenega, neto dodana vrednost na zaposlenega in neto podjetnikov dohodek na zaposlenega. Kazalniki produktivnosti merijo učinke poslovnega procesa glede na vloženo delo in kot prvino poslovnega procesa upoštevajo število zaposlenih.

⁹ Rezultati in kazalniki poslovanja v letih 2010 do 2014 so izračunani na podlagi podatkov iz letnih poročil na poenotenih obrazcih, ki so jih podjetniki predložili za posamezna leta. To pomeni, da se lahko podatki za leto 2013 razlikujejo od podatkov, ki so jih v poenotene obrazce za leto 2014 podjetniki vpisali v stolpec za prejšnje leto, ker je število podjetnikov, ki so predložili letna poročila po posameznih letih, različno. Število majhnih podjetnikov, ki so predložili letno poročilo na poenotenih obrazcih, se iz leta v leto povečuje. Po Slovenskem računovodskem standardu 29 (2006) – Računovodsko proučevanje (Računovodsko analiziranje) je kazalnik celotne gospodarnosti, izračunan iz razmerja med prihodki in odhodki.

Gibanje celotne gospodarnosti, čiste donosnosti sredstev in razmerja med kratkoročnimi poslovnimi terjatvami ter kratkoročnimi finančnimi in poslovnimi obveznostmi v letih od 2010 do 2014 prikazuje naslednji grafični prikaz:



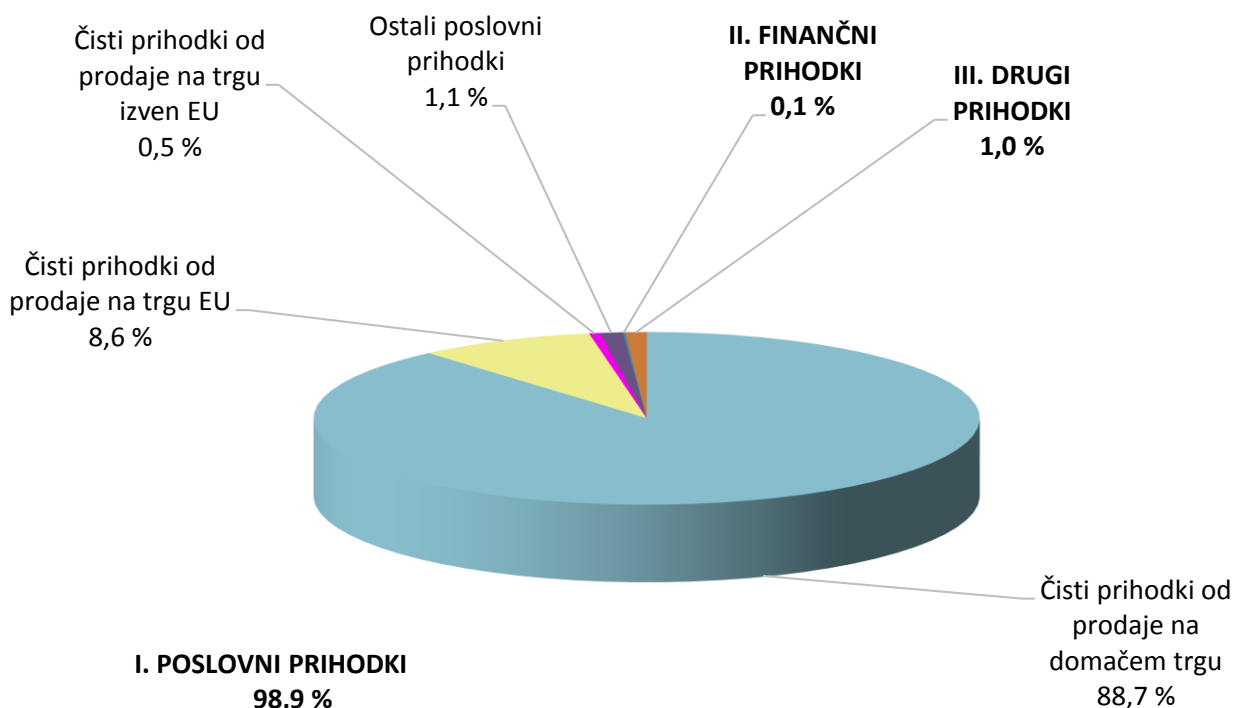
Podrobnejši pregled rezultatov in kazalnikov poslovanja podjetnikov v letih od 2010 do 2014 je razviden iz preglednic v Prilogah 1 in 10.

1. ZBIRNI REZULTATI POSLOVANJA PODJETNIKOV

1.1 PRIHODKI IN ODHODKI

Podjetniki so v letu 2014 ustvarili skupno **127.201 tisoč evrov prihodkov**, 8,8 % več kakor v letu 2013. Večino celotnih prihodkov, 98,9 %, so pomenili poslovni prihodki, 0,1 % finančni prihodki in 1,0 % drugi prihodki. Struktura prihodkov se v primerjavi z letom 2013 ni bistveno spremenila.

Struktura posameznih vrst prihodkov v letu 2014 je razvidna iz naslednjega grafičnega prikaza:



Podjetniki so v letu 2014 izkazali **125.735 tisoč evrov poslovnih prihodkov**, 8,6 % več kot v letu 2013. Ustvarili so jih predvsem s čistimi prihodki od prodaje na domačem trgu, 89,7 %, na trgu EU 8,7 % in na trgu izven EU 0,5 %. Čisti prihodki od prodaje na domačem trgu so se povečali za 8,0 %, prihodki od prodaje na tujem trgu pa za 12,9 % (na trgu EU so se povečali za 23,2 %, izven EU pa za polovico zmanjšali, za 51,4 %).

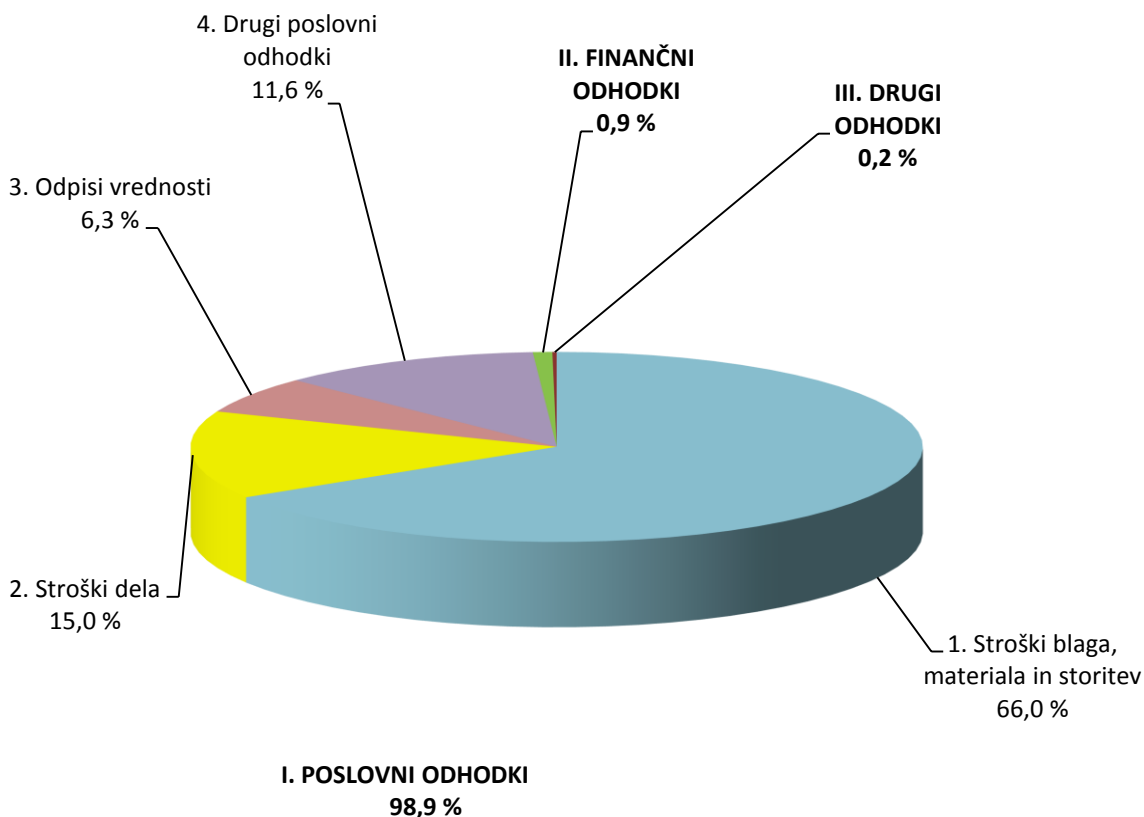
Finančni prihodki so znašali **20 tisoč evrov**, in so bili v primerjavi z letom 2013 večji za 53,3 %.

Drugi prihodki je bilo **1.446 tisoč evrov**, 28,9 % več kakor v letu 2013. Ta vrsta prihodkov obsega predvsem prihodke iz vrednotenja naložbenih nepremičnin po pošteni vrednosti in iz odtujitve naložbenih nepremičnin. V tej skupini prihodkov se izkazujejo tudi prejete subvencije, dotacije, ki niso povezane s poslovnimi učinki, prejete odškodnine in kazni ter drugi prihodki.

Podrobnejši pregled obsega in strukture posameznih vrst prihodkov podjetnikov je razviden iz preglednice v Prilogi 2.

Podjetniki so v letu 2014 ugotovili **116.691 tisoč evrov odhodkov** 6,5 % več kakor v letu 2013. Pretežni del tega zneska, 98,9 %, so pomenili poslovni odhodki, 0,9 %, finančni in 0,2 % drugi odhodki.

Struktura posameznih vrst odhodkov v letu 2014 je razvidna iz naslednjega grafičnega prikaza:



Podjetniki so v letu 2014 ugotovili **115.476 tisoč evrov poslovnih odhodkov**, 6,6 % več kakor v letu 2013. Večji del poslovnih odhodkov, 66,7 %, so pomenili **stroški blaga, materiala in storitev**. Podjetniki so v letu 2014 ugotovili 77.078 tisoč evrov tovrstnih stroškov, 5,5 % več kakor v letu 2013. Med temi stroški je bil delež stroškov porabljenega materiala največji 47,6 %, delež stroškov storitev 30,4 % in delež nabavne vrednosti prodanega blaga in materiala 22,0 %.

Stroški dela so pri podjetnikih pomenili 15,1 % vseh poslovnih odhodkov. Znašali so 17.453 tisoč evrov, 6,3 % več kakor v letu 2013. Vključevali so stroške plač, 69,7 %, stroške pokojninskih in drugih socialnih zavarovanj, 13,0 %, ter druge stroške dela, 17,3 %.

Stroški plač podjetnikov so v letu 2014 znašali 12.171 tisoč evrov, v primerjavi z letom prej so se povečali za 6,5 %. V letu 2014 je bila povprečna mesečna plača na zaposlenega pri podjetnikih 914 evrov, 1,9 % višja kakor v letu 2013. V primerjavi s povprečno mesečno plačo zaposlenih v družbah je bila nižja, saj so zaposleni v družbah v letu 2014 povprečno mesečno prejeli 1.282 evrov plače.

Podjetniki so v letu 2014 obračunali 2.271 tisoč evrov **stroškov pokojninskih zavarovanj** in **stroškov drugih socialnih zavarovanj** ter 3.011 tisoč evrov **drugih stroškov dela**. Stroški pokojninskih zavarovanj so se v primerjavi z letom 2013 povečali za 7,7 %, stroški drugih socialnih zavarovanj pa za 8,7 %. Povečali so se tudi drugi stroški dela, in sicer za 4,4 %.

Odpisi vrednosti so v poslovnih odhodkih pomenili 6,3 %. Znašali so 7.321 tisoč evrov, ter se v primerjavi z letom 2013 niso spremenili. Med odpisi vrednosti je bil največji delež stroškov amortizacije, 95,0 % preostali del pa so pomenili prevrednotovalni poslovni odhodki pri neopredmetenih sredstvih in opredmetenih osnovnih sredstvih ter prevrednotovalni poslovni odhodki pri obratnih sredstvih.

Drugi poslovni odhodki so pomenili 11,9 % poslovnih odhodkov. Ti odhodki zajemajo tudi prispevke za socialno varnost podjetnika. Podjetniki so v letu 2014 obračunali 13.624 tisoč evrov drugih poslovnih odhodkov, 18,0 % več kakor v letu 2013.

Finančni odhodki podjetnikov so pomenili le 0,9 % vseh odhodkov in so znašali **996 tisoč evrov**, 7,5 % manj kakor v letu 2013, in so se pretežno nanašali na finančne odhodke iz finančnih obveznosti.

Drugi odhodki so pomenili le 0,2 % vseh odhodkov podjetnikov, znašali so **219 tisoč evrov**, 21,5 % več kakor v letu 2013. Ta skupina obsega odhodke iz vrednotenja naložbenih nepremičnin po modelu poštene vrednosti in iz odtujitve naložbenih nepremičnin, izmerjene po poštenih vrednostih ter neobičajne postavke.

Podrobnejši pregled obsega in strukture posameznih vrst odhodkov majhnih podjetnikov je razviden iz preglednice v Prilogi 3.

1.2 DODANA VREDNOST IN IZGUBA NA SUBSTANCI

Dodano vrednost¹⁰ v znesku **35.624 tisoč evrov**, je ugotovilo **1525 podjetnikov**, to je 84,4 % vseh. **Izgubo na substanci**¹¹ v znesku **592 tisoč evrov**, je izkazalo **273 podjetnikov**, 15,1 % vseh. V letu 2014 so podjetniki ugotovili 12,8 % več dodane vrednosti in kar 46,8 % več izgube na substanci kakor v letu 2013.

Podjetniki so v letu 2014 ustvarili **35.033 tisoč evrov neto dodane vrednosti**¹², kar je za 12,3 % več kakor v letu 2013. Neto dodana vrednost na zaposlenega je v letu 2014 znašala 31.589 evrov, v letu 2013 pa 29.363 evrov. V letu 2014 je bila v primerjavi z letom 2013 večja za 7,6 %.

1.3 PODJETNIKOV DOHODEK IN NEGATIVNI POSLOVNI IZID

Podjetnikov dohodek¹³ v znesku **11.841 tisoč evrov je v letu 2014** ugotovilo **1428 podjetnikov**, to je 79,0 % vseh. V primerjavi z letom 2013 se je podjetnikov dohodek povečal za 29,7 %. Njegov delež v vseh prihodkih podjetnikov je znašal 9,3 %.

Največ podjetnikovega dohodka 21,0 %, je bilo ugotovljenega pri 140 podjetnikih na področju prometa in skladiščenja v znesku 2.484 tisoč evrov. Sledi področje predelovalne dejavnosti, kjer je 226 podjetnikov doseglo 2.404 tisoč evrov podjetnikovega dohodka oziroma 20,3 % celotnega podjetnikovega dohodka.

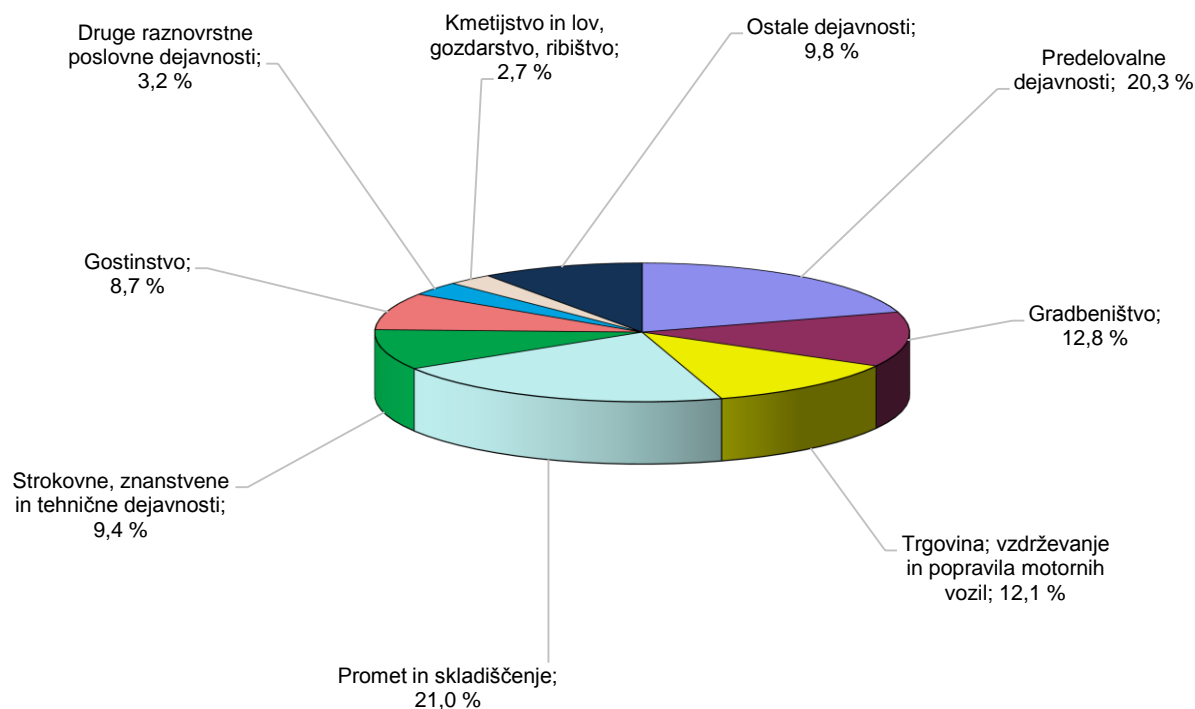
¹⁰ Dodana vrednost je pozitivna razlika med čistimi prihodki od prodaje povečanimi za razliko zalog proizvodov in nedokončane proizvodnje, za usredstvene lastne proizvode in druge poslovne prihodke ter zmanjšanimi za stroške blaga, materiala in storitev in druge poslovne odhodke.

¹¹ O izgubi na substanci govorimo, če je na opisan način izračunana dodana vrednost negativna.

¹² Neto dodana vrednost je dodana vrednost, zmanjšana za izgubo na substanci.

¹³ Podjetnikov dohodek je pozitivna razlika med prihodki in odhodki.

Razdelitev podjetnikovega dohodka po posameznih področjih dejavnosti je razvidna iz naslednjega grafičnega prikaza:

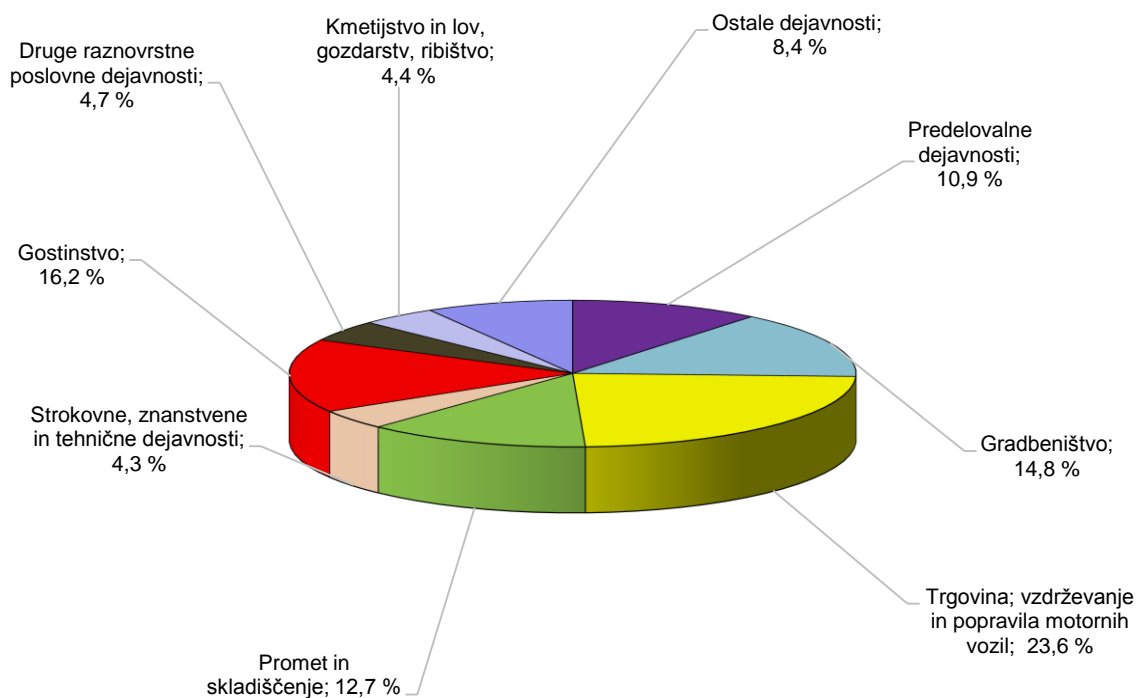


Negativni poslovni izid¹⁴ v znesku **1.331 tisoč evrov** je v letu 2014 imelo **370 podjetnikov**, to je 20,5 % vseh. V primerjavi z letom 2013 je bil negativni poslovni izid manjši za 24,8 %. Njegov delež v vseh prihodkih podjetnikov je znašal 1,0 %.

Največ negativnega poslovnega izida v letu 2014 je bilo ugotovljenega pri 85 podjetnikih na področju trgovine, vzdrževanja in popravil motornih vozil v znesku 314 tisoč evrov, kar predstavlja 23,6 % celotnega negativnega poslovnega izida. Sledi področje gostinstva s 16,2 % deležem celotnega negativnega poslovnega izida, kjer je 45 podjetnikov ugotovilo 215 tisoč evrov negativnega poslovnega izida.

¹⁴ Negativni poslovni izid je negativna razlika med celotnimi prihodki in odhodki.

Negativni poslovni izid podjetnikov je po posameznih področjih dejavnosti razviden iz grafičnega prikaza:



9 podjetnikov v letu 2014 ni ugotovilo niti podjetnikovega dohodka niti negativnega poslovnega izida, kar pomeni, da so poslovali s pozitivno ničlo.

2. REZULTATI POSLOVANJA PODJETNIKOV PO ŠTEVILU ZAPOSLENIH, PO DEJAVNOSTIH IN PO OBČINAH

Pomembnejši podatki majhnih podjetnikov po posameznih skupinah, oblikovanih glede na število zaposlenih, so razvidni iz naslednje preglednice:

POMEMBNEJŠI PODATKI	PODJETNIKI		ZAPOSLENI		ČISTI PRIHODKI OD PRODAJE		NETO PODJETNIKOV DOHODEK		VREDNOST SREDSTEV NA DAN 31.12.2014	
	število	delež v %	število	delež v %	znesek v tisoč EUR	delež v %	znesek v tisoč EUR	delež v %	znesek v tisoč EUR	delež v %
SKUPAJ	1807	100,0	1109	100,0	124.352	100,0	10.510	100,0	97.574	100,0
- od 0 do 1 zaposleni	1601	88,6	246	22,2	59.513	47,9	6.559	62,5	45.162	46,3
- od 2 do 9 zaposlenih	190	10,5	633	57,0	47.433	38,1	2.285	21,7	37.974	38,9
- od 10 do 49 zaposlenih	16	0,9	230	20,8	17.406	14,0	1.666	15,8	14.438	14,8
- od 50 do 250 zaposlenih	0	0,0	0	0,0	0	0,0	0	0,0	0	0,0

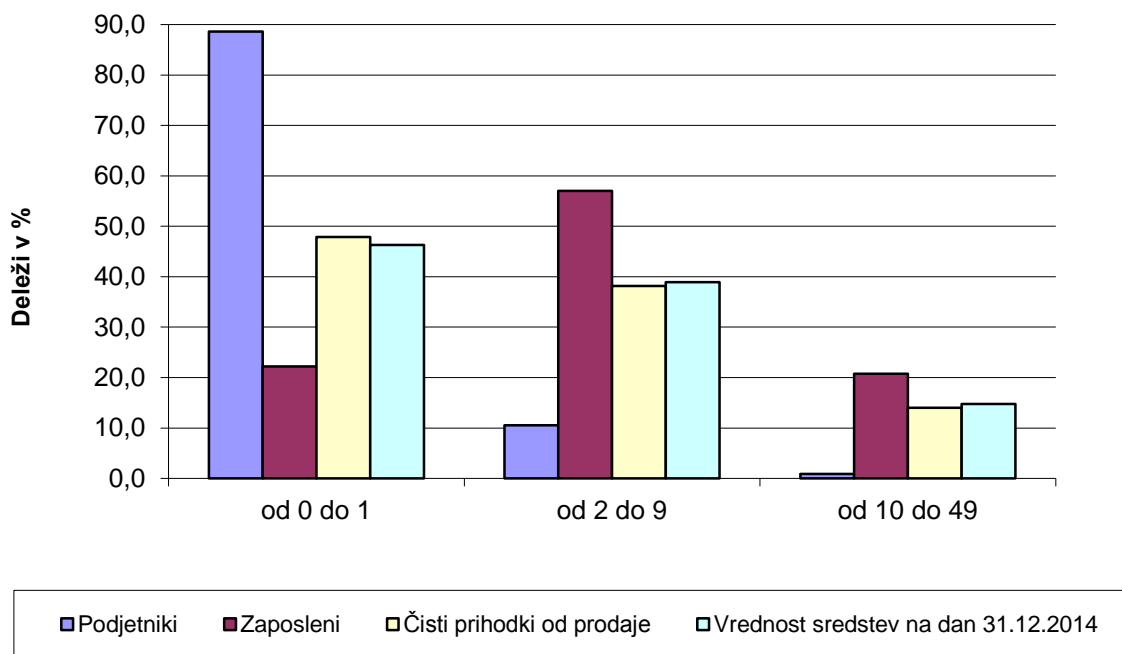
Iz tabele je razvidno, da večina podjetnikov nima zaposlenih delavcev, saj je pri 1601 podjetniku le 246 zaposlenih, kar pomeni 0,15 zaposlenega na en poslovni subjekt. Pri tem je potrebno upoštevati, da majhni podjetniki kot lastniki in nosilci dejavnosti niso vključeni v število zaposlenih. Največ delavcev, 57,0 %, je zaposlenih pri podjetnikih, ki zaposlujejo od 2 do 9 delavcev. Takih podjetnikov je na notranjsko-kraškem območju 190 ali 10,5 % vseh. V tej skupini so ustvarili 38,1 % čistih prihodkov od prodaje in imeli 38,9 % sredstev vseh podjetnikov.

V prvi skupini je bilo 1601 podjetnikov, ki so v letu 2014 s 46,3 % vseh sredstev podjetnikov ustvarili 47,9 % čistih prihodkov od prodaje.

Nad 10 zaposlenih je imelo v letu 2014 v povprečju 16 podjetnikov. Nihče od podjetnikov pa ni imel nad 50 zaposlenih.

Na področju Notranjsko-kraške regije glede na velikost ne deluje noben srednji oziroma velik podjetnik.

Razvrstitev majhnih podjetnikov po posameznih skupinah, oblikovanih glede na število zaposlenih, je razvidna iz naslednjega grafičnega prikaza:



Vsi podjetniki so po merilih ZGD-1 sodili med mikro podjetnike in so tako kot majhni podjetniki letna poročila predložili na obrazcih, sestavljenih na podlagi Slovenskega računovodskega standarda 39 (2006) – Računovodske rešitve pri malih samostojnih podjetnikih posameznikih.

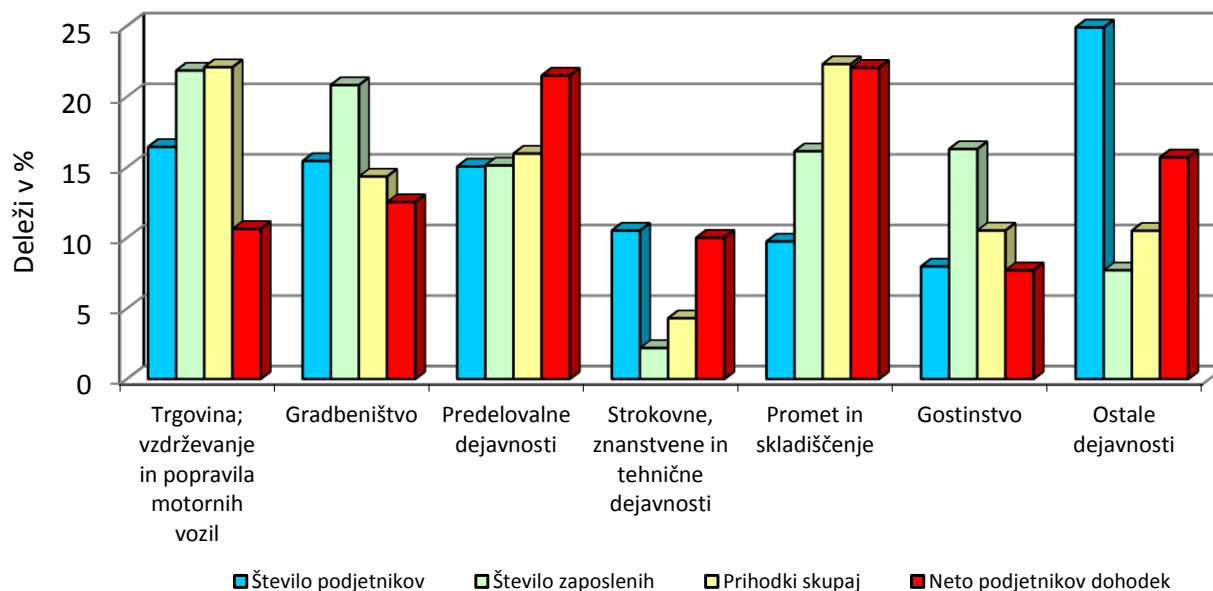
Podjetniki se razvrščajo **po dejavnostih** v skladu z Uredbo o standardni klasifikaciji dejavnosti¹⁵. Po številu podjetnikov, številu zaposlenih, prihodkih in sredstvih so bila v letu 2014 najpomembnejša naslednja področja dejavnosti: trgovina, vzdrževanje in popravila motornih vozil, gradbeništvo, promet in skladiščenje ter predelovalne dejavnosti. Po številu zaposlenih in po številu podjetnikov je bilo najpomembnejše področje trgovine, vzdrževanja in popravila motornih vozil. Na tem področju je 297 podjetnikov, z 21,8 % vseh zaposlenih, ustvarilo 22,1 vseh prihodkov. Sledilo je področje gradbeništva, kjer je 279 podjetnikov imelo 230 zaposlenih, ki so ustvarili 14,3 % vseh prihodkov. 176 podjetnikov s področja prometa in skladiščenja je imelo 16,1 % vseh zaposlenih ustvarilo pa kar 22,3 % vseh prihodkov. Na področju predelovalne dejavnosti je delovalo 272 podjetnikov, to je 15,1 % vseh, ti so s 15,1 % vseh zaposlenih ustvarili 16,0 % vseh prihodkov.

¹⁵ Uradni list RS, št. 69/07 in 17/08

Neto dodano vrednost so zabeležila vsa področja dejavnosti. Vsaj področja so neto dodano vrednost povečala razen področje zdravstva in socialnega varstva.

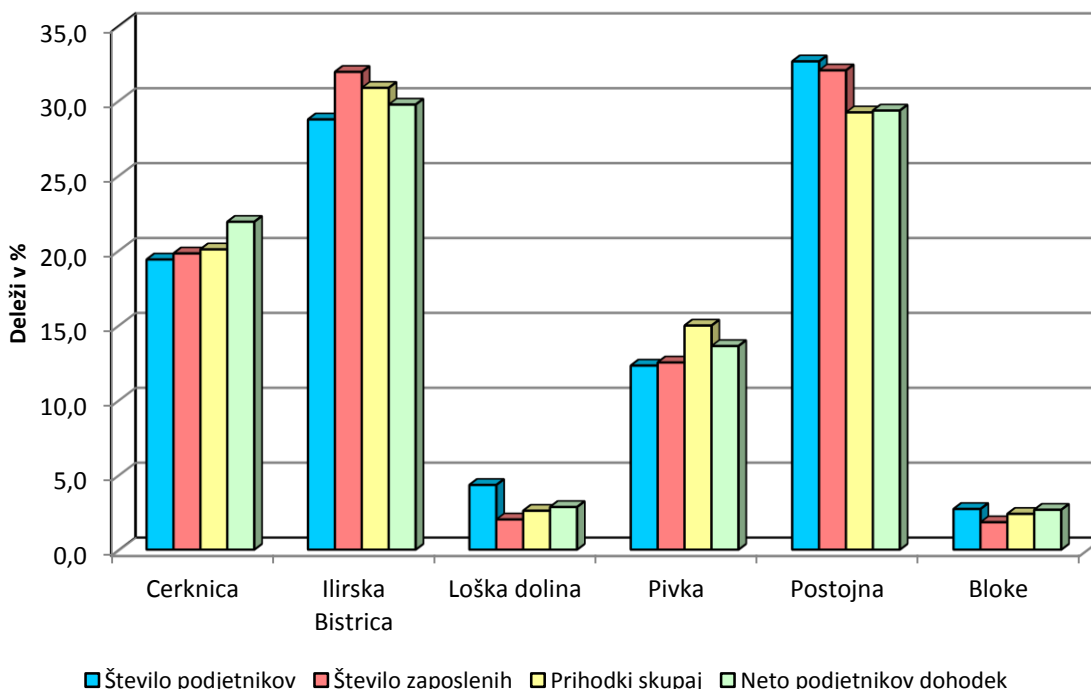
Neto podjetnikov dohodek so ugotovila vsa področja dejavnosti. K neto podjetnikovem dohodku so največ prispevali podjetniki s področja prometa in skladiščenja, 22,0 %, sledijo podjetniki s področja predelovalnih dejavnosti, 21,5 %, gradbeništva, 12,5 %, trgovine, vzdrževanja in popravila motornih vozil, 10,6 %, ter s področja strokovnih, znanstvenih in tehničnih dejavnosti, 10,0 %. Pri podjetnikih z omenjenih področij dejavnosti se je neto podjetnikov dohodek v primerjavi z letom 2013 povečal, najbolj pri podjetnikih s področja predelovalnih dejavnosti, za 77,2 %.

Struktura temeljnih podatkov podjetnikov v letu 2014 po področjih dejavnosti je razvidna iz naslednjega grafičnega prikaza:



Podrobnejši pregled rezultatov poslovanja podjetnikov po področjih dejavnosti je razviden iz preglednic v Prilogah 4, 5 in 6.

Struktura temeljnih podatkov o poslovanju podjetnikov v letu 2014 po občinah je razvidna iz naslednjega grafičnega prikaza:



Iz pregleda je razvidno, da sta med občinami najmočnejše zastopani občini Postojna in Ilirska Bistrica. V občini Postojna je v letu 2014 delovalo 589 podjetnikov, 32,6 % vseh, ki je zaposlovalo 355 delavcev in ustvarilo 36.360 tisoč evrov čistih prihodkov od prodaje kar predstavlja 29,2 %. Njihova sredstva so ob koncu leta 2014 pomenila 29,4 % sredstev podjetnikov vseh občin Notranjsko-kraške regije. V občini Ilirska Bistrica je v letu 2014 delovalo 519 podjetnikov, 28,7 % vseh, ki so skupaj s 354 zaposlenimi ustvarili 38.151 tisoč evrov, 30,7 % vseh čistih prihodkov od prodaje, z 29,7 % celotnih sredstev. Pomemben delež so tako po številu zaposlenih kot tudi po doseganju prihodkov od prodaje imeli tudi podjetniki iz cerkniške in pivške občine.

Neto dodana vrednost in neto podjetnikov dohodek sta bila ugotovljena v vseh občinah. Na rezultate poslovanja so odločilno vplivali podjetniki iz občine Postojna in Ilirska Bistrica. Podjetniki iz občine Postojna so ustvarili 30,7 % neto dodane vrednosti in 29,3 % neto podjetnikovega

dohodka. Medtem ko so podjetniki občine Ilirska Bistrica ustvarili 30,4 % neto dodane vrednosti in 29,7 % neto podjetnikovega dohodka.

Neto dodana vrednost in neto podjetnikov dohodek sta se v primerjavi z letom 2013 povečala v vseh občinah.

IV. SREDSTVA IN OBVEZNOSTI DO VIROV SREDSTEV PODJETNIKOV

1. SREDSTVA IN OBVEZNOSTI DO VIROV SREDSTEV

Podjetniki v Notranjsko-kraški regiji so na dan 31.12.2014 izkazali **97.574 tisoč evrov sredstev oziroma obveznosti do virov sredstev**, 8,7 % več kakor na dan 31.12.2013. Premoženje podjetnikov se je glede na 0,2 %¹⁶ rast cen življenjskih potrebščin realno povečalo.

Med **sredstvi**, ki so jih podjetniki izkazali na dan 31.12.2014, je bilo 52,9 % **dolgoročnih sredstev**, 42,1 % **kratkoročnih sredstev**, 4,4 % **terjatev do podjetnika** in 0,6 % **kratkoročnih aktivnih časovnih razmejitev**.

Dolgoročna sredstva so na dan 31.12.2014 znašala 51.575 tisoč evrov, 8,8 % več kakor na dan 31.12.2013. Opredmetena osnovna sredstva kot najpomembnejša skupina dolgoročnih sredstev so znašala 49.914 tisoč evrov, 8,4 % več kakor na dan 31.12.2013. Njihov delež v strukturi vseh sredstev se je za 0,1 % odstotne točke, z 51,3 % na 51,2 %.

Kratkoročna sredstva so na dan 31.12.2014 znašala 41.081 tisoč evrov, 7,2 % več kakor na dan 31.12.2013. Njihov največji delež so pomenile kratkoročne poslovne terjatve v znesku 23.593, ki so se v primerjavi s stanjem konec leta 2013 zvišale za 3,3 %. V strukturi vseh sredstev se je delež kratkoročnih poslovnih terjatev znižal s 25,5 % na 24,2 %. Med pomembnejše skupine kratkoročnih sredstev sodijo še zaloge in denarna sredstva. Delež prvih v vseh sredstvih je bil 7,6 %, delež drugih pa 9,3 %.

Terjatve do podjetnika je na dan 31.12.2014 ugotovilo 352 podjetnikov ali 19,5 % vseh podjetnikov, 60 podjetnikov več kakor na dan 31.12.2013. Te so znašale 4.245 tisoč evrov in so se v primerjavi s stanjem na dan 31.12.2013 povečale za 19,0 %.

¹⁶ Podatek o rasti cen življenjskih potrebščin se nanaša na povečanje teh cen v decembru 2014 v primerjavi z decembrom 2013.

Med **obveznostmi do virov sredstev** je bilo 56,2 % **podjetnikovega kapitala**, 14,0 % **dolgoročnih obveznosti**, 27,2 % **kratkoročnih obveznosti** in 2,6 % **rezervacij in pasivnih časovnih razmejitev**.

Podjetnikov kapital kot najkvalitetnejši vir financiranja sredstev podjetnikov je na dan 31.12.2014 znašal 54.830 tisoč evrov, 9,8 % več kakor na dan 31.12.2013. Njegov delež v virih sredstev je se je zvišal s 55,6 % na 56,2 %.

Dolgoročnih obveznosti je bilo 13.698 tisoč evrov, 6,8 % več kakor konec leta 2013. Med dolgoročnimi obveznostmi je bilo 85,1 % dolgoročnih finančnih obveznosti in 14,9 % dolgoročnih poslovnih obveznosti. Prve so se povečale za 1,5 %, druge pa za 52,6 %.

Ob koncu leta 2014 so **kratkoročne obveznosti** znašale 26.558 tisoč evrov, 6,9 % več kakor ob koncu leta 2013. Med kratkoročnimi obveznostmi je bil največji delež kratkoročnih poslovnih obveznosti 85,7 % in kratkoročnih finančnih obveznosti 13,8 %. Rast prvih je bila 7,6 %, druge pa so se zmanjšale za 0,5 %.

Konec leta 2014 in 2013 so podjetniki s kapitalom financirali vsa dolgoročna sredstva. Kazalnik dolgoročne pokritosti dolgoročnih sredstev in zalog¹⁷ je ob koncu leta 2014 znašal 1,20, konec leta 2013 pa 1,18.

Podrobnejši pregled obsega sredstev in strukture posameznih vrst sredstev in obveznosti do virov sredstev podjetnikov je razviden iz preglednice v Prilogi 11.

¹⁷ Kazalnik je izračunan iz razmerja med dolgoročnimi viri sredstev (podjetnikovim kapitalom, dolgoročnimi obveznostmi, rezervacijami in dolgoročnimi pasovnimi časovnimi razmejitvami) in dolgoročnimi sredstvi vključno z zalogami.

V. PRILOGE

- Priloga 1: Pomembnejše postavke poslovnega izida podjetnikov v letih 2010 do 2014
- Priloga 2: Obseg in struktura posameznih vrst prihodkov podjetnikov
- Priloga 3: Obseg in struktura posameznih vrst odhodkov podjetnikov
- Priloga 4: Razvrstitev podjetnikov po področjih dejavnosti
- Priloga 5: Podrobnejši podatki o dodani vrednosti, izgubi na substanci in neto dodani vrednosti podjetnikov po področjih dejavnosti
- Priloga 6: Podjetnikov dohodek in negativni poslovni izid podjetnikov po področjih dejavnosti
- Priloga 7: Razvrstitev podjetnikov po občinah
- Priloga 8: Podrobnejši podatki o dodani vrednosti, izgubi na substanci in neto dodani vrednosti podjetnikov po občinah
- Priloga 9: Podjetnikov dohodek in negativni poslovni izid podjetnikov po občinah
- Priloga 10: Pomembnejši kazalniki poslovanja podjetnikov v letih 2010 do 2014
- Priloga 11: Obseg in struktura posameznih vrst sredstev in obveznosti do virov sredstev podjetnikov

Priloga1: Pomembnejše postavke poslovnega izida podjetnikov v letih 2010 do 2014

POSTAVKE POSLOVNEGA IZIDA	Znesek v tisoč EUR					Delež v prihodkih v %				
	2010	2011	2012	2013	2014	2010	2011	2012	2013	2014
Prihodki	130.859	132.908	128.015	125.052	127.201	100,0	100,0	100,0	100,0	100,0
Odhodki	125.977	126.523	121.186	116.543	116.691	96,3	95,2	94,7	93,2	91,7
Dodana vrednost	36.651	36.382	35.087	34.579	35.624	28,0	27,4	27,4	27,7	28,0
Izguba na substanci	643	727	629	519	592	0,5	0,5	0,5	0,4	0,5
Neto dodana vrednost	36.009	35.655	34.458	34.060	35.033	27,5	26,8	26,9	27,2	27,5
Podjetnikov dohodek	8.756	9.063	9.351	10.504	11.841	6,7	6,8	7,3	8,4	9,3
Negativni poslovni izid	3.873	2.678	2.521	1.994	1.331	3,0	2,0	2,0	1,6	1,0
Neto podjetnikov dohodek/ neto negativni poslovni izid	4.883	6.385	6.830	8.510	10.510	3,7	4,8	5,3	6,8	8,3
Število majhnih podjetnikov, ki so predložili letno poročilo	1865	1892	1857	1819	1807	-	-	-	-	-

Opomba:

Podatki v preglednici so iz letnih poročil na poenoteni obrazci, ki so jih podjetniki predložili za posamezna leta. To pomeni, da se lahko podatki za leto 2013 razlikujejo od podatkov, ki so jih v poenotene obrazce za leto 2014 podjetniki vpisali v stolpec za prejšnje leto, ker je število podjetnikov, ki so predložili letna poročila po posameznih letih, različno.

Priloga 2: Obseg in struktura posameznih vrst prihodkov podjetnikov

PRIHODKI	Znesek v tisoč EUR		Indeks	Delež v %	
	2014	2013	$\frac{2014}{2013}$	2014	2013
SKUPAJ	127.201	116.917	108,8	100,0	100,0
I. POSLOVNI PRIHODKI	125.735	115.751	108,6	98,9	99,0
1. Čisti prihodki od prodaje na domačem trgu	112.706	104.366	108,0	88,7	89,3
2. Čisti prihodki od prodaje na trgu EU	10.956	8.894	123,2	8,6	7,7
3. Čisti prihodki od prodaje na trgu izven EU	691	1.422	48,6	0,5	1,2
4. Sprememba vrednosti zalog proizvodov in nedokončane proizvodnje	47	-80	*	0,1	-0,1
5. Usredstveni lastni proizvodi in lastne storitve	4	54	6,7	0,0	0,0
6. Drugi poslovni prihodki	1.331	1.095	121,5	1,0	0,9
II. FINANČNI PRIHODKI	20	43	46,7	0,1	0,1
1. Finančni prihodki iz deležev	0	1	28,5	0,0	0,0
2. Finančni prihodki iz danih posojil	4	4	99,4	0,0	0,0
3. Finančni prihodki iz poslovnih terjatev	16	38	41,5	0,1	0,1
III. DRUGI PRIHODKI	1.446	1.123	128,9	1,0	0,9

* indeks ni primerljiv

Priloga 3: Obseg in struktura posameznih vrst odhodkov podjetnikov

ODHODKI	Znesek v tisoč EUR		Indeks	Delež v %	
	2014	2013	$\frac{2014}{2013}$	2014	2013
SKUPAJ	116.691	109.560	106,5	100,0	100,0
I. POSLOVNI ODHODKI	115.476	108.303	106,6	98,9	98,9
1. Stroški blaga, materiala in storitev	77.078	73.026	105,5	66,0	66,7
2. Stroški dela	17.453	16.416	106,3	15,0	15,0
3. Odpisi vrednosti	7.321	7.318	100,0	6,3	6,7
4. Drugi poslovni odhodki	13.624	11.543	118,0	11,6	10,5
II. FINANČNI ODHODKI	996	1.077	92,5	0,9	0,9
1. Finančni odhodki iz oslabitve in odpisov finančnih naložb	1	12	8,9	0,0	0,0
2. Finančni odhodki iz finančnih obveznosti	857	865	99,1	0,8	0,7
3. Finančni odhodki iz poslovnih obveznosti	138	200	69,2	0,1	0,2
III. DRUGI ODHODKI	219	180	121,5	0,2	0,2

Priloga 4: Razvrstitev podjetnikov po področjih dejavnosti

TEMELJNI PODATKI	PODJETNIKI		ZAPOSLENI		PRIHODKI SKUPAJ		ČISTI PRIHODKI OD PRODAJE		ODHODKI SKUPAJ		VREDNOST AKTIVE NA DAN 31.12.2014	
	število	delež v %	število	delež v %	znesek v tisoč EUR	delež v %	znesek v tisoč EUR	delež v %	znesek v tisoč EUR	delež v %	znesek v tisoč EUR	delež v %
PODROČJA DEJAVNOSTI												
SKUPAJ	1807	100,0	1109	100,0	127.201	100,0	124.352	100,0	116.691	100,0	97.574	100,0
A Kmetijstvo in lov, gozdarstvo, ribištvo	61	3,4	23	2,0	4.186	3,3	4.107	3,3	3.918	3,4	5.684	5,8
B Rudarstvo	1	0,1	0	0,0	15	0,0	15	0,0	9	0,0	10	0,0
C Predelovalne dejavnosti	272	15,1	168	15,1	20.306	16,0	19.839	16,0	18.047	15,5	21.432	22,0
D Oskrba z električno energijo, plinom in paro	9	0,5	2	0,2	351	0,3	338	0,3	314	0,3	897	0,9
E Oskrba z vodo; ravnanje z odplakami in odpadki; saniranje okolja	8	0,4	2	0,2	260	0,2	254	0,2	222	0,2	554	0,6
F Gradbeništvo	279	15,4	230	20,8	18.242	14,3	17.964	14,4	16.925	14,5	12.167	12,5
G Trgovina; vzdrževanje in popravila motornih vozil	297	16,4	242	21,8	28.091	22,1	27.861	22,4	26.974	23,1	19.253	19,6
H Promet in skladiščenje	176	9,7	179	16,1	28.500	22,3	27.340	22,0	26.183	22,3	21.207	21,7
I Gostinstvo	144	8,0	181	16,3	13.379	10,5	13.187	10,6	12.569	10,8	8.598	8,8
J Informacijske in komunikacijske dejavnosti	54	3,0	6	0,6	1.479	1,2	1.393	1,1	1.267	1,1	1.379	1,4
K Finančne in zavarovalniške dejavnosti	16	0,9	2	0,2	468	0,4	468	0,4	398	0,3	61	0,1
L Poslovanje z nepremičninami	10	0,6	2	0,2	219	0,2	215	0,2	190	0,2	157	0,2
M Strokovne, znanstvene in tehnične dejavnosti	190	10,5	24	2,2	5.476	4,3	5.354	4,3	4.425	3,8	3.409	3,5
N Druge raznovrstne poslovne dejavnosti	81	4,5	23	2,1	2.361	1,9	2.249	1,8	2.042	1,7	1.293	1,3
O Dejavnost javne uprave in obrambe; dejavnost obvezne socialne varnosti	0	0,0	0	0,0	0	0,0	0	0,0	0	0,0	0	0,0
P Izobraževanje	33	1,8	2	0,1	645	0,5	617	0,5	526	0,5	196	0,2
Q Zdravstvo in socialno varstvo	13	0,7	1	0,1	113	0,1	113	0,1	94	0,1	61	0,1
R Kulturne, razvedrilne in rekreacijske dejavnosti	33	1,8	0	0,0	525	0,4	506	0,4	446	0,4	174	0,2
S Druge dejavnosti	130	7,2	22	2,0	2.585	2,0	2.532	2,0	2.142	1,8	1.042	1,1

Priloga 5: Podrobnejši podatki o dodani vrednosti, izgubi na substanci in neto dodani vrednosti podjetnikov po področjih dejavnosti

PODROČJA DEJAVNOSTI	DODANA VREDNOST				IZGUBA NA SUBSTANCI				NETO DODANA VREDNOST		
	število podjetnikov	znesek v tisoč EUR	delež v %	indeks <u>2014</u> / 2013	število podjetnikov	znesek v tisoč EUR	delež v %	indeks <u>2014</u> / 2013	letno 2014 v tisoč EUR	letno 2013 v tisoč EUR	indeks <u>2014</u> / 2013
SKUPAJ	1525	35.624	100,0	112,8	273	592	100,0	146,8	35.033	31.183	112,3
A Kmetijstvo in lov, gozdarstvo, ribištvo	51	1.116	3,1	133,7	10	19	3,3	132,2	1.097	820	133,8
B Rudarstvo	1	6	0,0	921,1	0	0	0,0	-	6	1	921,1
C Predelovalne dejavnosti	239	6.898	19,4	118,5	31	75	12,7	225,5	6.823	5.787	117,9
D Oskrba z električno energijo, plinom in paro	8	172	0,5	132,0	1	1	0,1	164,2	171	130	131,9
E Oskrba z vodo; ravnanje z odpadki in saniranje okolja	8	107	0,3	125,9	0	0	0,0	-	107	85	125,9
F Gradbeništvo	248	5.501	15,4	101,3	31	57	9,6	77,1	5.444	5.358	101,6
G Trgovina; vzdrževanje in popravila motornih vozil	230	6.132	17,2	108,4	67	183	31,0	232,9	5.949	5.578	106,6
H Promet in skladiščenje	152	7.562	21,2	107,8	23	55	9,3	171,0	7.507	6.982	107,5
I Gostinstvo	125	3.944	11,1	120,1	19	59	9,9	199,8	3.885	3.255	119,4
J Informacijske in komunikacijske dejavnosti	43	375	1,1	123,0	9	10	1,8	49,0	365	283	128,9
K Finančne in zavarovalniške dejavnosti	14	145	0,4	108,8	1	1	0,1	-	145	133	108,3
L Poslovanje z nepremičninami	7	93	0,3	134,1	3	6	1,1	670,0	87	68	128,0
M Strokovne, znanstvene in tehnične dejavnosti	160	1.742	4,9	123,2	30	58	9,8	83,3	1.684	1.345	125,2
N Druge raznovrstne poslovne dejavnosti	67	698	2,0	129,7	13	24	4,1	221,8	674	527	127,8
O Dejavnost javne uprave in obrambe; dejavnost obvezne socialne varnosti	0	0	0,0	-	0	0	0,0	-	0	0	-
P Izobraževanje	26	167	0,5	178,5	6	11	1,8	136,7	156	86	182,4
Q Zdravstvo in socialno varstvo	10	39	0,1	75,0	3	4	0,7	134,0	35	49	71,0
R Kulturne, razvedrilne in rekreacijske dejavnosti	27	97	0,3	105,8	6	8	1,3	201,7	89	88	101,5
S Druge dejavnosti	109	830	2,2	131,3	20	21	3,4	85,7	809	608	133,0

Priloga 6: Podjetnikov dohodek in negativni poslovni izid podjetnikov po področjih dejavnosti

PODROČJA DEJAVNOSTI	PODJETNIKOV DOHODEK				NEGATIVNI POSLOVNI IZID				NETO PODJETNIKOV DOHODEK/ NETO NEGATIVNI POSLOVNI IZID	
	število podjetnikov	znesek v tisoč EUR	delež v %	indeks 2014 2013	število podjetnikov	znesek v tisoč EUR	delež v %	indeks 2014 2013	leto 2014 v tisoč EUR	leto 2013 v tisoč EUR
SKUPAJ	1428	11.841	100,0	129,7	370	1.331	100,0	75,2	10.510	7.356
A Kmetijstvo in lov, gozdarstvo, ribištvo	46	325	2,7	162,0	15	58	4,4	75,1	267	123
B Rudarstvo	1	6	0,1	*	0	0	0,0	-	6	0
C Predelovalne dejavnosti	226	2.404	20,3	154,5	44	145	10,9	51,4	2.259	1.275
D Oskrba z električno energijo, plinom in paro	5	46	0,4	91,3	4	9	0,7	95,1	37	41
E Oskrba z vodo; ravnanje z odpadki in odpadki; saniranje okolja	7	60	0,5	180,6	1	22	1,6	81,6	38	7
F Gradbeništvo	236	1.514	12,8	108,6	43	196	14,8	76,4	1.316	1.137
G Trgovina; vzdrževanje in popravila motornih vozil	212	1.432	12,1	108,6	85	314	23,6	75,5	1.118	902
H Promet in skladiščenje	140	2.484	21,0	125,0	35	169	12,7	85,5	2.315	1.789
I Gostinstvo	99	1.025	8,7	148,1	45	215	16,2	78,5	810	418
J Informacijske in komunikacijske dejavnosti	42	239	2,0	119,1	10	26	2,0	74,6	213	165
K Finančne in zavarovalniške dejavnosti	14	71	0,6	165,4	1	1	0,0	-	71	43
L Poslovanje z nepremičninami	6	40	0,3	91,5	4	11	0,8	78,8	29	30
M Strokovne, znanstvene in tehnične dejavnosti	160	1.109	9,4	131,6	30	58	4,3	73,6	1.051	765
N Druge raznovrstne poslovne dejavnosti	65	381	3,2	144,3	15	62	4,7	121,9	319	213
O Dejavnost javne uprave in obrambe; dejavnost obvezne socialne varnosti	0	0	0,0	-	0	0	0,0	-	0	0
P Izobraževanje	27	127	1,1	156,1	5	8	0,6	93,3	120	73
Q Zdravstvo in socialno varstvo	9	25	0,1	66,0	4	5	0,4	117,1	20	33
R Kulturne, razvedrilne in rekreacijske dejavnosti	26	90	0,8	141,7	7	11	0,8	250,0	79	59
S Druge dejavnosti	107	463	3,9	146,1	22	21	1,5	61,6	442	282

* indeks ni primerljiv ali večji od 1000

Priloga 7: Razvrstitev podjetnikov po občinah

TEMELJNI PODATKI	PODJETNIKI		ZAPOSLENI		PRIHODKI SKUPAJ		ČISTI PRIHODKI OD PRODAJE		ODHODKI SKUPAJ		VREDNOST AKTIVE NA DAN 31.12.2014	
	število	delež v %	število	delež v %	znesek v tisoč EUR	delež v %	znesek v tisoč EUR	delež v %	znesek v tisoč EUR	delež v %	znesek v tisoč EUR	delež v %
SKUPAJ	1807	100,0	1109	100,0	127.201	100,0	124.352	100,0	116.691	100,0	97.574	100,0
Cerknica	350	19,4	219	19,8	25.497	20,0	24.931	20,0	23.197	19,9	20.210	20,7
Ilirska Bistrica	519	28,7	354	31,9	39.216	30,8	38.151	30,7	36.093	30,8	28.972	29,7
Loška dolina	78	4,3	22	2,0	3.298	2,6	3.201	2,6	3.000	2,6	1.910	2,0
Pivka	222	12,3	139	12,5	19.028	15,0	18.717	15,1	17.600	15,1	15.752	16,1
Postojna	589	32,6	355	32,0	37.129	29,2	36.360	29,2	34.048	29,2	28.673	29,4
Bloke	49	2,7	20	1,8	3.033	2,4	2.992	2,4	2.753	2,4	2.057	2,1

Priloga 8: Podrobnejši podatki o dodani vrednosti, izgubi na substanci in neto dodani vrednosti podjetnikov po občinah

OBČINE	DODANA VREDNOST				IZGUBA NA SUBSTANCI				NETO DODANA VREDNOST		
	število podjetnikov	znesek v tisoč EUR	delež v %	indeks $\frac{2014}{2013}$	število podjetnikov	znesek v tisoč EUR	delež v %	indeks $\frac{2014}{2013}$	leto 2014 v tisoč EUR	leto 2013 v tisoč EUR	indeks $\frac{2014}{2013}$
SKUPAJ	1525	35.624	100,0	112,8	273	592	100,0	146,8	35.033	31.183	112,3
Cerknica	287	7.549	21,1	117,9	60	112	18,8	111,6	7.437	6.304	118,0
Ilirska Bistrica	441	10.757	30,2	111,1	76	119	20,1	112,2	10.638	9.578	111,1
Loška dolina	67	767	2,2	114,3	11	26	4,4	156,9	741	655	113,2
Pivka	189	4.823	13,5	117,0	32	109	18,5	239,7	4.715	4.078	115,6
Postojna	501	10.957	30,8	109,2	85	200	33,8	177,9	10.758	9.925	108,4
Bloke	40	771	2,2	115,6	9	26	4,4	116,8	744	643	115,6

Priloga 9: Podjetnikov dohodek in negativni poslovni izid po občinah

OBČINE	PODJETNIKOV DOHODEK				NEGATIVNI POSLOVNI IZID				NETO PODJETNIKOV DOHODEK/ NETO NEGATIVNI POSLOVNI IZID	
	število podjetnikov	znesek v tisoč EUR	delež v %	indeks 2014/2013	število podjetnikov	znesek v tisoč EUR	delež v %	indeks 2014/2013	leto 2014 v tisoč EUR	leto 2013 v tisoč EUR
SKUPAJ	1428	11.841	100,0	129,7	370	1.331	100,0	75,2	10.510	7.356
Cerknica	265	2.632	22,2	145,1	82	332	25,0	92,9	2.300	1.457
Ilirska Bistrica	408	3.443	29,1	129,9	109	321	24,1	60,4	3.122	2.120
Loška dolina	64	330	2,7	126,1	14	31	2,3	62,1	299	211
Pivka	181	1.595	13,5	140,6	40	165	12,4	80,2	1.429	927
Postojna	473	3.487	29,5	115,3	113	407	30,6	74,9	3.081	2.482
Bloke	37	354	3,0	146,7	12	75	5,6	90,7	279	159

Priloga 10: Pomembnejši kazalniki poslovanja podjetnikov v letih od 2010 do 2014

KAZALNIKI	Leto 2010	Leto 2011	Leto 2012	Leto 2013	Leto 2014
1. Delež dolgoročnih sredstev v sredstvih, v %	52,6	52,1	53,2	52,3	52,9
2. Razmerje med kratkoročnimi poslovnimi terjatvami ter kratkoročnimi finančnimi in poslovnimi obveznostmi	0,826	0,826	0,815	0,890	0,893
3. Celotna gospodarnost	1,04	1,05	1,06	1,07	1,09
4. Čista donosnost sredstev	0,046	0,064	0,071	0,089	0,112
5. Prihodki na zaposlenega, v EUR	84.841	98.404	104.662	109.306	114.658
6. Neto dodana vrednost na zaposlenega, v EUR	23.346	26.392	28.175	29.771	31.589
7. Neto podjetnikov dohodek na zaposlenega, v EUR	3.166	4.727	5.583	7.438	9.474

Opomba:

Kazalniki v preglednici so izračunani na podlagi podatkov iz letnih poročil na poenotениh obrazcih, ki so jih podjetniki predložili za posamezna leta. To pomeni, da se lahko podatki za leto 2013 razlikujejo od podatkov, ki so jih v poenotene obrazce za leto 2014 podjetniki vpisali v stolpec za prejšnje leto, ker je število podjetnikov, ki so predložili letna poročila po posameznih letih, različno.

Priloga 11: Obseg in struktura posameznih vrst sredstev in obveznosti do virov sredstev podjetnikov

SREDSTVA IN OBVEZNOSTI DO VIROV SREDSTEV	Znesek v tisoč EUR		Indeks	Delež v %	
	31.12.2014	31.12.2013	31.12.13=100	31.12.2014	31.12.2013
I. SREDSTVA	97.574	89.764	108,7	100,0	100,0
A. Dolgoročna sredstva	51.575	47.406	108,8	52,9	52,8
1. Neopredmetena sredstva in dolgoročne aktivne časovne razmejitve	583	512	114,0	0,6	0,6
2. Opredmetena osnovna sredstva	49.914	46.027	108,4	51,2	51,3
3. Naložbene nepremičnine	666	662	100,6	0,7	0,7
4. Dolgoročne finančne naložbe	142	182	77,8	0,1	0,2
5. Dolgoročne poslovne terjatve	270	23	*	0,3	0,0
B. Kratkoročna sredstva	41.081	38.310	107,2	42,1	42,7
1. Sredstva (skupine za odtujitev) za prodajo	412	245	168,1	0,4	0,3
2. Zaloge	7.423	7.302	101,7	7,6	8,1
3. Kratkoročne finančne naložbe	579	633	91,5	0,6	0,7
4. Kratkoročne poslovne terjatve	23.593	22.845	103,3	24,2	25,5
5. Denarna sredstva	9.074	7.285	124,6	9,3	8,1
C. Kratkoročne aktivne časovne razmejitve	673	481	139,9	0,6	0,5
Č. Terjatve do podjetnika	4.245	3.567	119,0	4,4	4,0
II. OBVEZNOSTI DO VIROV SREDSTEV	97.574	89.764	108,7	100,0	100,0
A. Podjetnikov kapital	54.830	49.947	109,8	56,2	55,6
B. Rezervacije in dolgoročne pasivne časovne razmejitve	2.039	1.664	122,5	2,1	1,9
1. Rezervacije	352	564	62,4	0,4	0,6
2. Dolgoročne pasivne časovne razmejitve	1.687	1.100	153,3	1,7	1,3
C. Dolgoročne obveznosti	13.698	12.827	106,8	14,0	14,3
1. Dolgoročne finančne obveznosti	11.659	11.491	101,5	11,9	12,8
2. Dolgoročne poslovne obveznosti	2.039	1.336	152,6	2,1	1,5
Č. Kratkoročne obveznosti	26.558	24.843	106,9	27,2	27,7
1. Obveznosti, vključene v skupine za odtujitev	127	1	0,0	0,1	0,0
2. Kratkoročne finančne obveznosti	3.667	3.684	99,5	3,8	4,1
3. Kratkoročne poslovne obveznosti	22.764	21.158	107,6	23,3	23,6
D. Kratkoročne pasivne časovne razmejitve	450	483	93,3	0,5	0,5

* indeks večji od 1000

Agencija Republike Slovenije
za javnopravne evidence in storitve
Izpostava Postojna
**Informacija o poslovanju samostojnih podjetnikov posameznikov
v Notranjsko-kraški regiji v letu 2014**

Leto izdaje maj 2015

Izdala, založila in razmnožila
Agencija Republike Slovenije
za javnopravne evidence in storitve
Izpostava Postojna
Ljubljanska cesta 5
6230 Postojna
telefon 05 70 00 740
telefaks 05 72 65 346
splet <http://www.ajpes.si>
e-pošta info@ajpes.si

Število izvodov 5