

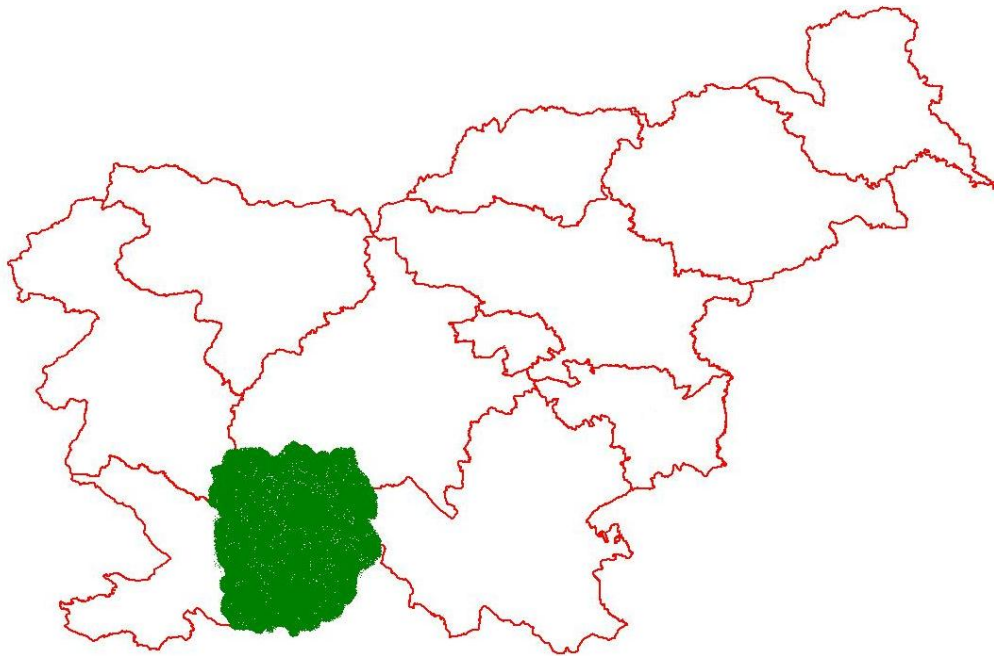


**AJPES**

Agencija Republike  
Slovenije za javnopravne  
evidenčne in storitvene

# INFORMACIJA

## O POSLOVANJU SAMOSTOJNIH PODJETNIKOV POSAMEZNIKOV V NOTRANJSKO-KRAŠKI REGIJI V LETU 2013



Postojna, maj 2014





# KAZALO

<b>I. UVOD.....</b>	<b>1</b>
<b>II. POVZETEK.....</b>	<b>2</b>
<b>III. REZULTATI POSLOVANJA PODJETNIKOV.....</b>	<b>3</b>
<b>1. ZBIRNI REZULTATI POSLOVANJA PODJETNIKOV .....</b>	<b>5</b>
1.1 PRIHODKI IN ODHODKI.....	5
1.2 DODANA VREDNOST IN IZGUBA NA SUBSTANCI .....	9
1.3 PODJETNIKOV DOHODEK IN NEGATIVNI POSLOVNI IZID.....	9
<b>2. REZULTATI POSLOVANJA PODJETNIKOV PO ŠTEVILU ZAPOSLENIH,         PODEJAVNOSTIH IN PO OBČINAH.....</b>	<b>12</b>
<b>IV. SREDSTVA IN OBVEZNOSTI DO VIROV SREDSTEV PODJETNIKOV .....</b>	<b>16</b>
1. SREDSTVA IN OBVEZNOSTI DO VIROV SREDSTEV.....	16
<b>V. PRILOGE.....</b>	<b>18</b>
Priloga 1: Pomembnejše postavke poslovnega izida podjetnikov v letih 2009 do 2013.....	19
Priloga 2: Obseg in struktura posameznih vrst prihodkov podjetnikov.....	20
Priloga 3: Obseg in struktura posameznih vrst odhodkov podjetnikov.....	21
Priloga 4: Razvrstitev podjetnikov po področjih dejavnosti .....	22
Priloga 5: Podrobnejši podatki o dodani vrednosti, izgubi na substanci in neto dodani vrednosti podjetnikov popodročjih dejavnosti.....	23
Priloga 6: Podjetnikov dohodek in negativni poslovni izid podjetnikov po področjih dejavnosti .....	24
Priloga 7: Razvrstitev podjetnikov po občinah.....	25
Priloga 8: Podrobnejši podatki o dodani vrednosti, izgubi na substanci in neto dodani vrednosti podjetnikov po občinah.....	26
Priloga 9: Podjetnikov dohodek in negativni poslovni izid po občinah .....	27
Priloga 10: Pomembnejši kazalniki poslovanja podjetnikov v letih od 2009 do 2013 .....	28
Priloga 11: Obseg in struktura posameznih vrst sredstev in obveznosti do virov sredstev podjetnikov .....	29

## I. UVOD

Informacija obravnava **poslovni izid in premoženjsko finančni položaj samostojnih podjetnikov posameznikov** (v nadaljevanju: podjetniki) v letu 2013 na Notranjsko-kraški regiji, ki zajema občine: **Postojna, Pivka, Ilirska Bistrica, Cerknica, Loška dolina in Bloke**. Podlaga za to informacijo so podatki<sup>1</sup> iz letnih poročil za leto 2013, ki so jih podjetniki v skladu z Zakonom o gospodarskih družbah (v nadaljevanju: ZGD-1)<sup>2</sup> za namen državne statistike predložili Agenciji Republike Slovenije za javnopravne evidence in storitve (v nadaljevanju: AJPES) do 31. marca 2014.

Podjetniki so podatke iz letnih poročil za namen državne statistike oziroma zaradi spremljanja ekonomskih gibanj na različnih ravneh predložili na poenotenih obrazcih, ki jih je AJPES predpisala z Navodilom o predložitvi letnih poročil in drugih podatkov gospodarskih družb, zadrug in samostojnih podjetnikov posameznikov<sup>3</sup>.

Oblika in vsebina letnega poročila podjetnika je še vedno odvisna od njegove velikosti.<sup>4</sup> V skladu z ZGD se velikost določi na podlagi podatkov dveh zaporednih poslovnih let. Srednji in veliki podjetniki so morali sestaviti in predložiti letno poročilo na obrazcih, predpisanih za gospodarske družbe. Za majhne podjetnike pa so obrazci predpisani na podlagi Slovenskega računovodskega standarda 39 (2006) – Računovodske rešitve pri malih samostojnih podjetnikih posameznikih<sup>5</sup>.

**Na območju Notranjsko-kraške regije v letu 2013 ni bilo nobenega srednjega oziroma velikega podjetnika.**

---

<sup>1</sup> Podatki, predloženi v evrih, so v tej informaciji prikazani v tisoč evrih, deleži pa so prikazani na eno decimalno mesto.

<sup>2</sup> Uradni list RS, št.: 65/09-UPB3, 83/09 Odl.US:U-I-165/08-10, Up-1772/08-14, Up-379/09-8, 33/11,91/11, 100/11 Skl.US: U-I-311/11-5, 32/12, 57/12, 44/13 Odl. US:U-I-311/11-16, 82/13.

<sup>3</sup> Uradni list RS, št. 7/08 in 8/09 in 107/09,109/10.

<sup>4</sup> Za razvrščanje samostojnih podjetnikov po velikosti veljajo enaka merila kot za gospodarske družbe.

<sup>5</sup> Uradni list RS, št. 118/05, (10/06 popr., 112/06 popr., 90/10 popr.), 9/06, 20/06, 70/06, 75/06, 3/07,1/10, 80/11, 2/12.

## II. POVZETEK

Na območju notranjsko-kraških občin je podatke iz letnih poročil za leto 2013 AJPEŠ predložilo **1819 majhnih podjetnikov**.

**Ti podjetniki so:**

- Zaposlovali **1144 delavcev**<sup>6</sup>, kar je 3,1 % več kakor v letu 2012. Zaposleni pri majhnih podjetnikih so pomenili 14,8 % zaposlenih v družbah.
- Izkazali **125.052 tisoč evrov prihodkov** 4,5 % več kakor v letu 2012. Prihodki podjetnikov so pomenili 11,7 % prihodkov družb.
- Ustvarili **34.060 tisoč evrov neto dodane vrednosti**, in sicer 6,9 % več kot v letu 2012. Neto dodana vrednost podjetnikov je pomenila 13,5 % neto dodane vrednosti družb. Neto dodana vrednost na zaposlenega je bila 29.771 evrov, 3,6 % več kakor v letu 2012.
- Ugotovili **10.504 tisoč evrov podjetnikovega dohodka** 25,3 % več kakor v letu 2012. Podjetnikov dohodek je ugotovilo 75,5 % vseh podjetnikov.
- Izkazali **negativni poslovni izid v znesku 1.994 tisoč evrov**, 4,3 % manj kakor v letu 2012. Negativni poslovni izid je ugotovilo 24,2 % vseh podjetnikov.
- Kot celota ugotovili **neto podjetnikov dohodek v znesku 8.510 tisoč evrov**, 35,1 % več kakor v letu 2012.
- Imeli **96.146 tisoč evrov sredstev oziroma obveznosti do virov sredstev**, 1,9 % več kakor na dan 31.12.2012.
- Imeli **52.388 tisoč evrov podjetnikovega kapitala**, 2,0 % več kakor na dan 31.12.2012.
- Izkazali **13.817 tisoč evrov dolgoročnih obveznosti**, 8,3 % več kakor na dan 31.12.2012.
- Imeli **27.767 tisoč evrov kratkoročnih obveznosti**, 0,7 % manj kakor na dan 31.12.2012.

---

<sup>6</sup> Podjetniki kot lastniki in nosilci dejavnosti niso vključeni v število zaposlenih.

### III. REZULTATI POSLOVANJA PODJETNIKOV

Podjetniki v Notranjsko-kraških regiji so leto 2013 zaključili s pozitivnim poslovnim izidom. Izkazali so 125.052 tisoč evrov prihodkov in ugotovili 116.543 tisoč evrov odhodkov. Neto podjetnikov dohodek<sup>7</sup> je znašal 8.510 tisoč evrov, 35,1 % več kakor v letu 2012, medtem ko so se cene življenjskih potrebščin v letu 2012 povečale za 1,8<sup>8</sup> %.

Večino neto podjetnikovega dohodka so podjetniki ustvarili iz poslovanja, 8.589 tisoč evrov, kar je za 32,3 % več kakor v letu 2012. Z drugim delovanjem so ustvarili 995 tisoč evrov neto podjetnikovega dohodka ali za 21,2 večji kakor v preteklem letu. Neto negativen rezultat pa so izkazali iz finančnega delovanja, 1.075 tisoč evrov, in ga za 6,0 % povečali v primerjavi s preteklim letom.

Podjetniki so ustvarili 10.504 tisoč evrov podjetnikovega dohodka in 1.994 tisoč evrov negativnega poslovnega izida. Podjetnikov dohodek se je v primerjavi z letom 2012 povečal za 25,3 %, negativni poslovni izid pa zmanjšal za 4,3 %.

Pomembnejše postavke poslovnega izida podjetnikov so prikazane v naslednji preglednici:

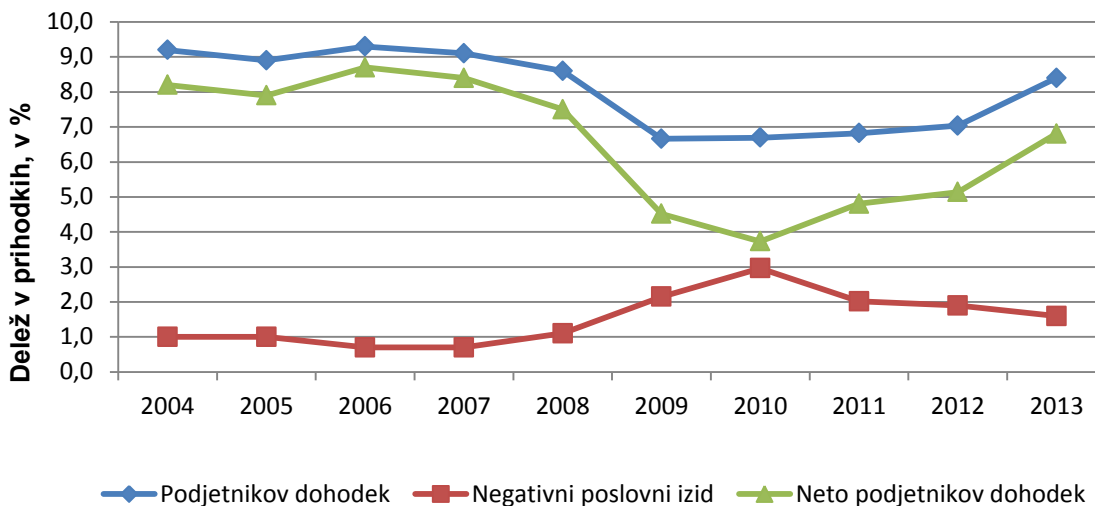
POSTAVKE POSLOVNEGA IZIDA	Znesek v tisoč EUR		Indeks	Delež v prihodkih v %	
	2013	2012	$\frac{2013}{2012}$	2013	2012
<b>Prihodki</b>	125.052	119.705	104,5	100,0	100,0
<b>Odhodki</b>	116.543	113.403	102,8	93,2	94,7
<b>Podjetnikov dohodek</b>	10.504	8.385	125,3	8,4	7,0
<b>Negativni poslovni izid</b>	1.994	2.084	95,7	1,6	1,7
<b>Neto podjetnikov dohodek/ neto negativni poslovni izid</b>	8.510	6.301	135,1	6,8	5,3

<sup>7</sup> Neto podjetnikov dohodek je razlika med prihodki in odhodki oziroma podjetnikov dohodek zmanjšan za negativni poslovni izid.

<sup>8</sup> Podatek o rasti cen življenjskih potrebščin se nanaša na povečanje teh cen v obdobju januar - december 2013 v primerjavi z obdobjem januar - december 2012.

Podjetniki so tako prihodke kot odhodke v primerjavi z letom 2012 povečali, in sicer prihodke za 4,5 % in odhodke za 2,8 %. Kazalnik celotne gospodarnosti<sup>9</sup> se je tako izboljšal od 1,06 v letu 2012 na 1,07 v letu 2013. Podjetniki so na 100 evrov odhodkov izkazali 107 evrov prihodkov in v letu 2013 imeli najugodnejšo vrednost kazalnika celotne gospodarnosti v zadnjih petih letih.

Delež podjetnikovega dohodka, negativnega poslovnega izida in neto podjetnikovega dohodka v prihodkih od leta 2004 do 2013 prikazuje naslednji grafični prikaz:

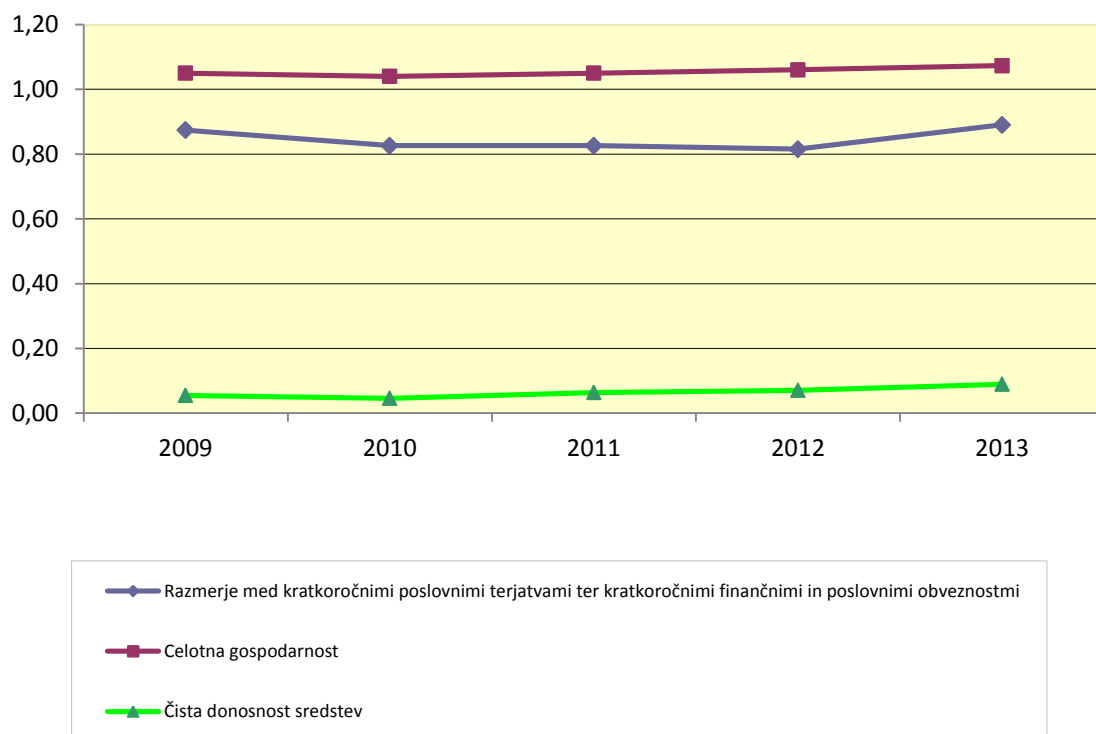


Pri primerjavi rezultatov poslovanja med leti je razvidno, da so podjetniki v letu 2013 v primerjavi z letom 2012 izboljšali kazalnik čiste donosnosti sredstev, ki je izračunan iz razmerja med neto podjetnikovim dohodkom in sredstvi; na 100 evrov sredstev so podjetniki v letu 2013 ustvarili 8,9 evra neto podjetnikovega dohodka, v letu 2012 pa 7,1 evra.

Od uporabljenih kazalnikov produktivnosti so v obdobju zadnjih pet let v letu 2013 imeli najvišjo vrednost kazalniki: prihodki na zaposlenega, neto dodana vrednost na zaposlenega in neto podjetnikov dohodek na zaposlenega. Kazalniki produktivnosti merijo učinke poslovnega procesa glede na vloženo delo in kot prvino poslovnega procesa upoštevajo število zaposlenih.

<sup>9</sup> Rezultati in kazalniki poslovanja v letih 2009 do 2013 so izračunani na podlagi podatkov iz letnih poročil na poenotenih obrazcih, ki so jih podjetniki predložili za posamezna leta. To pomeni, da se lahko podatki za leto 2012 razlikujejo od podatkov, ki so jih v poenotene obrazce za leto 2013 podjetniki vpisali v stolpec za prejšnje leto, ker je število podjetnikov, ki so predložili letna poročila po posameznih letih, različno. Število majhnih podjetnikov, ki so predložili letno poročilo na poenotenih obrazcih, se iz leta v leto povečuje. Po Slovenskem računovodskem standardu 29 (2006) – Računovodsko proučevanje (Računovodsko analiziranje) je kazalnik celotne gospodarnosti, izračunan iz razmerja med prihodki in odhodki.

Gibanje celotne gospodarnosti, čiste donosnosti sredstev in razmerja med kratkoročnimi poslovnimi terjatvami ter kratkoročnimi finančnimi in poslovnimi obveznostmi v letih od 2009 do 2013 prikazuje naslednji grafični prikaz:



Podrobnejši pregled rezultatov in kazalnikov poslovanja podjetnikov v letih od 2009 do 2013 je razviden iz preglednic v Prilogah 1 in 10.

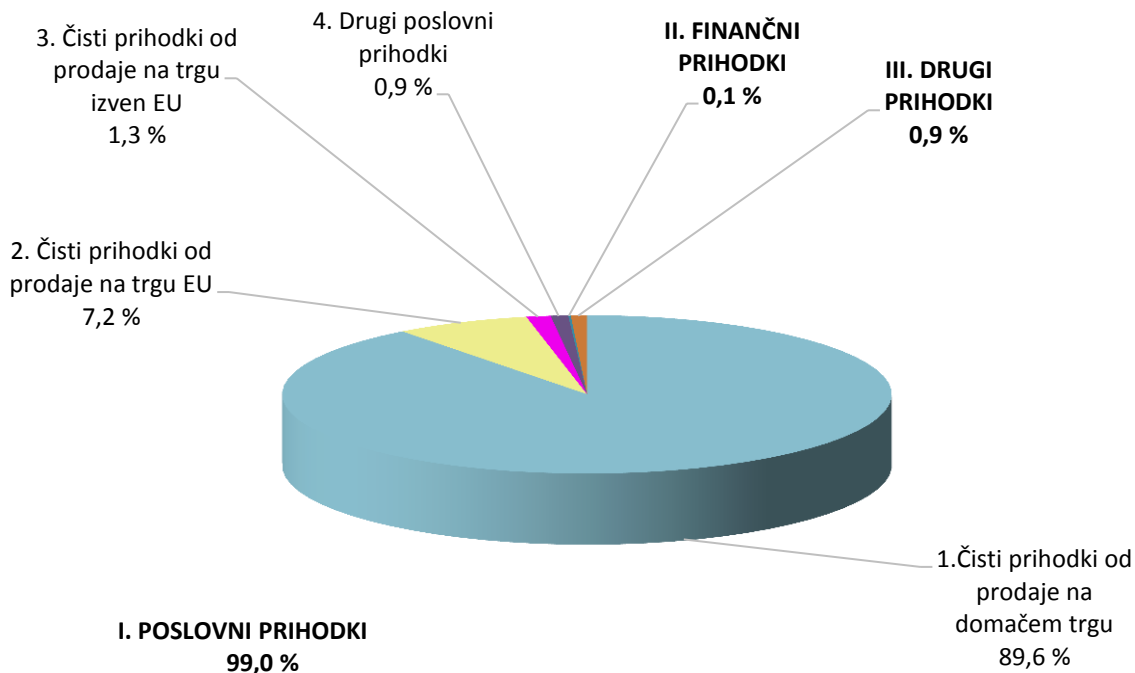
## 1. ZBIRNI REZULTATI POSLOVANJA PODJETNIKOV

### 1.1 PRIHODKI IN ODHODKI

Podjetniki so v letu 2013 ustvarili skupno **125.052 tisoč evrov prihodkov**, 4,5 % več kakor v letu 2012. Večino celotnih prihodkov, 99,0 %, so pomenili poslovni prihodki, 0,1 % finančni prihodki in 0,9 % drugi prihodki. Struktura prihodkov se v primerjavi z letom 2012 ni bistveno spremenila.



Struktura posameznih vrst prihodkov v letu 2013 je razvidna iz naslednjega grafičnega prikaza:



Podjetniki so v letu 2013 izkazali **123.819 tisoč evrov poslovnih prihodkov**, 4,3 % več kot v letu 2012. Ustvarili so jih predvsem s čistimi prihodki od prodaje na domačem trgu, 90,5 %, na trgu EU 7,3 % in na trgu izven EU 1,3 %. Čisti prihodki od prodaje na domačem trgu so se povečali za 6,2 %, medtem ko so se čisti prihodki od prodaje na tujem trgu zmanjšali za 6,9 % (na trgu EU so se povečali za 0,4 %, izven EU pa zmanjšali kar za 33,9 %).

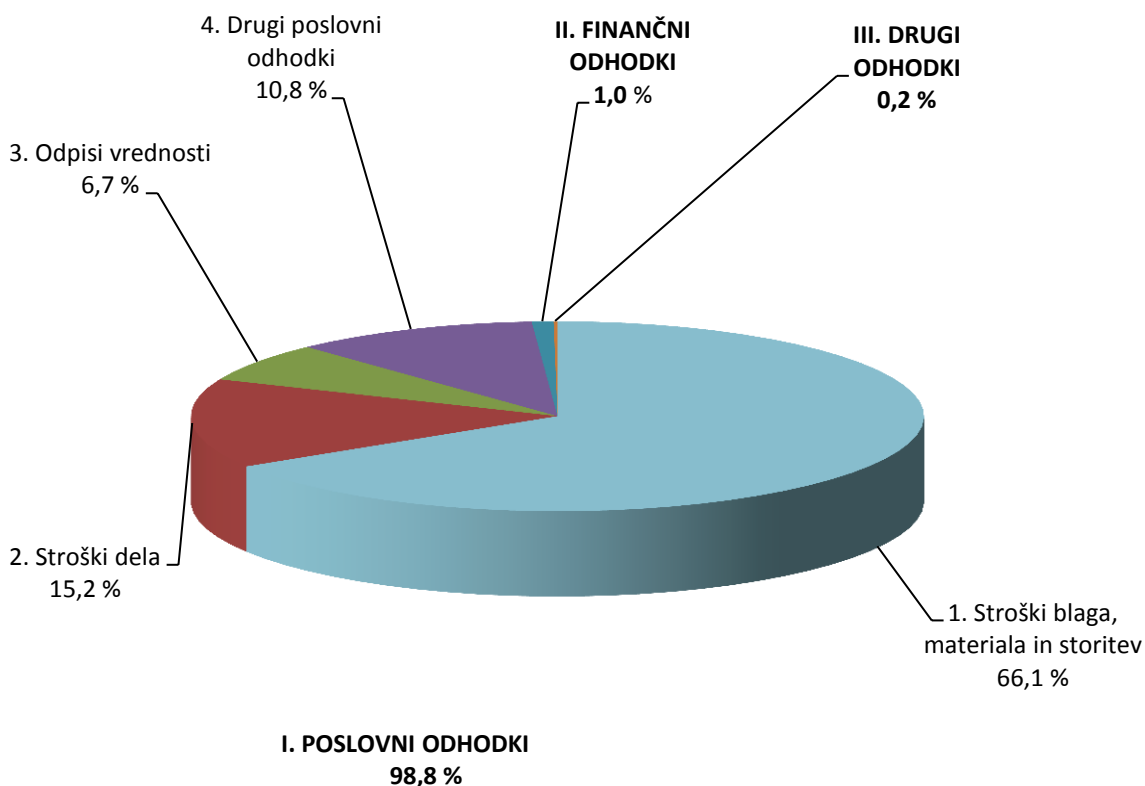
**Finančni prihodki** so znašali **43 tisoč evrov**, in so bili v primerjavi z letom 2012 večji za 47,4 %.

**Drugi prihodki** je bilo **1.190 tisoč evrov**, 21,5 % več kakor v letu 2012. Ta vrsta prihodkov obsega predvsem prihodke iz vrednotenja naložbenih nepremičnin po pošteni vrednosti in iz odtujitve naložbenih nepremičnin. V tej skupini prihodkov se izkazujejo tudi prejete subvencije, dotacije, ki niso povezane s poslovnimi učinki, prejete odškodnine in kazni ter drugi prihodki.

Podrobnejši pregled obsega in strukture posameznih vrst prihodkov podjetnikov je razviden iz preglednice v Prilogi 2.

Podjetniki so v letu 2013 ugotovili **116.543 tisoč evrov odhodkov** 2,8 % več kakor v letu 2012. Pretežni del tega zneska, 98,8 %, so pomenili poslovni odhodki, 1,0 %, finančni in 0,2 % drugi odhodki.

Struktura posameznih vrst odhodkov v letu 2013 je razvidna iz naslednjega grafičnega prikaza:



Podjetniki so v letu 2013 ugotovili **115.230 tisoč evrov poslovnih odhodkov**, 2,7 % več kakor v letu 2012. Večji del poslovnih odhodkov, 66,9 %, so pomenili **stroški blaga, materiala in storitev**. Podjetniki so v letu 2013 ugotovili 77.101 tisoč evrov tovrstnih stroškov, 2,0 % več kakor v letu 2012. Med temi stroški je bil delež stroškov porabljenega materiala največji 48,5 %, delež stroškov storitev 30,8 % in delež nabavne vrednosti prodanega blaga in materiala 20,7 %.

**Stroški dela** so pri podjetnikih pomenili 15,4 % vseh poslovnih odhodkov. Znašali so 17.704 tisoč evrov, 3,8 % več kakor v letu 2012. Vključevali so stroške plač, 69,8 %, stroške pokojninskih in drugih socialnih zavarovanj, 12,9 %, ter druge stroške dela, 17,3 %.

**Stroški plač** podjetnikov so v letu 2013 znašali 12.354 tisoč evrov, v primerjavi z letom prej so se povečali za 4,5 %. V letu 2013 je bila povprečna mesečna plača na zaposlenega pri podjetnikih 900 evrov, 1,3 % višja kakor v letu 2012. V primerjavi s povprečno mesečno plačo zaposlenih v družbah je bila nižja, saj so zaposleni v družbah v letu 2012 povprečno mesečno prejeli 1.272 evrov plače.

Podjetniki so v letu 2013 obračunali 2.278 tisoč evrov **stroškov pokojninskih zavarovanj** in **stroškov drugih socialnih zavarovanj** ter 3.072 tisoč evrov **drugih stroškov dela**. Stroški pokojninskih zavarovanj so se v primerjavi z letom 2012 povečali za 4,6 %, stroški drugih socialnih zavarovanj pa za 4,0 %. Povečali so se tudi drugi stroški dela, in sicer za 0,4 %.

**Odpisov vrednosti** so v poslovnih odhodkih pomenili 6,7 %. Znašali so 7.767 tisoč evrov, 6,4 % manj kakor v letu 2012. Med odpisi vrednosti je bil največji delež stroškov amortizacije, 95,5 % preostali del pa so pomenili prevrednotovalni poslovni odhodki pri neopredmetenih sredstvih in opredmetenih osnovnih sredstvih ter prevrednotovalni poslovni odhodki pri obratnih sredstvih.

**Drugi poslovni odhodki** so pomenili 11,0 % poslovnih odhodkov. Ti odhodki zajemajo tudi prispevke za socialno varnost podjetnika. Podjetniki so v letu 2013 obračunali 12.658 tisoč evrov drugih poslovnih odhodkov, 12,5 % več kakor v letu 2012.

**Finančni odhodki** podjetnikov so pomenili le 1,0 % vseh odhodkov in so znašali **1.118 tisoč evrov**, 7,2 % več kakor v letu 2012, in so se pretežno nanašali na finančne odhodke iz finančnih obveznosti.

**Drugi odhodki** so pomenili le 0,2 % vseh odhodkov podjetnikov, znašali so **195 tisoč evrov**, 23,4 % več kakor v letu 2012. Ta skupina obsega odhodke iz vrednotenja naložbenih nepremičnin po modelu poštene vrednosti in iz odtujitve naložbenih nepremičnin, izmerjene po poštenih vrednostih ter neobičajne postavke.

Podrobnejši pregled obsega in strukture posameznih vrst odhodkov majhnih podjetnikov je razviden iz preglednice v Prilogi 3.

## 1.2 DODANA VREDNOST IN IZGUBA NA SUBSTANCI

**Dodano vrednost**<sup>10</sup> v znesku **34.579 tisoč evrov**, je ugotovilo **1513 podjetnikov**, to je 83,2 % vseh. **Izgubo na substanci**<sup>11</sup> v znesku **519 tisoč evrov**, je izkazal **301 podjetnik**, 16,5 % vseh. V letu 2013 so podjetniki ugotovili 7,0 % več dodane vrednosti in 10,8 % več izgube na substanci kakor v letu 2012.

Podjetniki so v letu 2013 ustvarili **34.060 tisoč evrov neto dodane vrednosti**<sup>12</sup>, kar je za 6,9 % več kakor v letu 2012. Neto dodana vrednost na zaposlenega je v letu 2013 znašala 29.771 evrov, v letu 2012 pa 28.723 evrov. V letu 2013 je bila v primerjavi z letom 2012 večja za 3,6 %.

## 1.3 PODJETNIKOV DOHODEK IN NEGATIVNI POSLOVNI IZID

**Podjetnikov dohodek**<sup>13</sup> v znesku **10.504 tisoč evrov** je v letu 2013 ugotovilo **1373 podjetnikov**, to je 75,5 % vseh. V primerjavi z letom 2012 se je podjetnikov dohodek povečal za 25,3 %. Njegov delež v vseh prihodkih podjetnikov je znašal 8,4 %.

Največ podjetnikovega dohodka 20,1 %, je bilo ugotovljenega pri 134 podjetnikih na področju prometa in skladiščenja v znesku 2.108 tisoč evrov. Sledi trgovina, vzdrževanje in popravila motornih vozil, kjer je 221 podjetnikov doseglo 1.941 tisoč evrov podjetnikovega dohodka oziroma 18,5 % celotnega podjetnikovega dohodka.

---

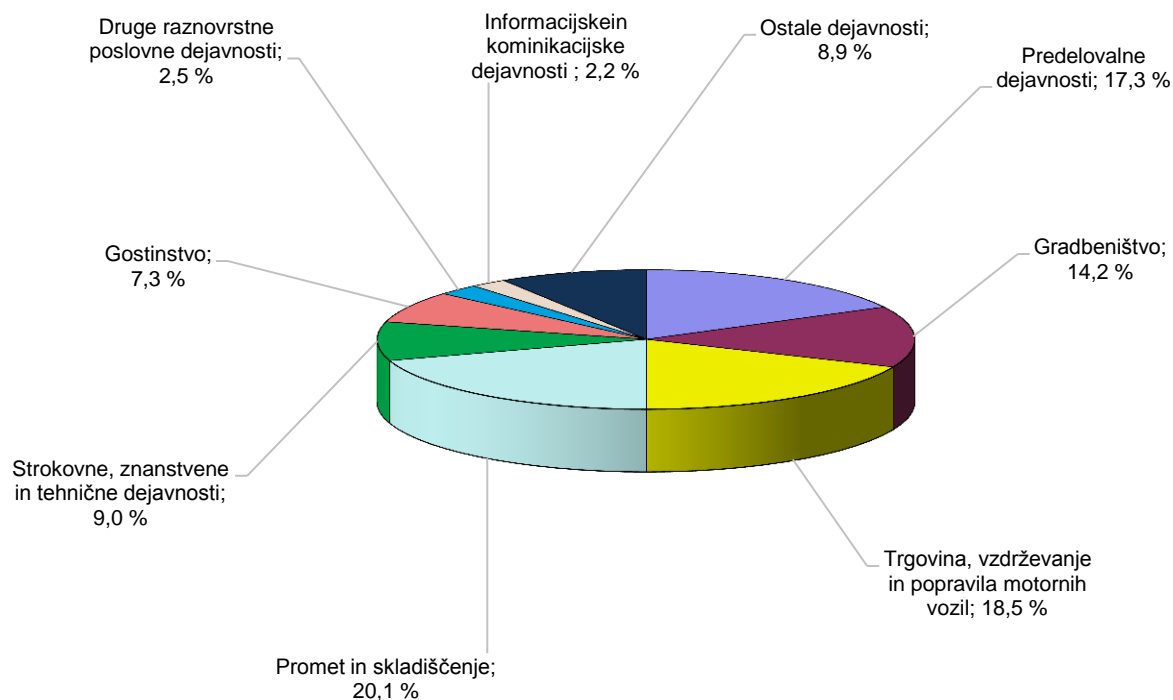
<sup>10</sup> Dodana vrednost je pozitivna razlika med čistimi prihodki od prodaje povečanimi za razliko zalog proizvodov in nedokončane proizvodnje, za usredstvene lastne proizvode in druge poslovne prihodke ter zmanjšanimi za stroške blaga, materiala in storitev in druge poslovne odhodke.

<sup>11</sup> O izgubi na substanci govorimo, če je na opisan način izračunana dodana vrednost negativna.

<sup>12</sup> Neto dodana vrednost je dodana vrednost, zmanjšana za izgubo na substanci.

<sup>13</sup> Podjetnikov dohodek je pozitivna razlika med prihodki in odhodki.

Razdelitev podjetnikovega dohodka po posameznih področjih dejavnosti je razvidna iz naslednjega grafičnega prikaza:

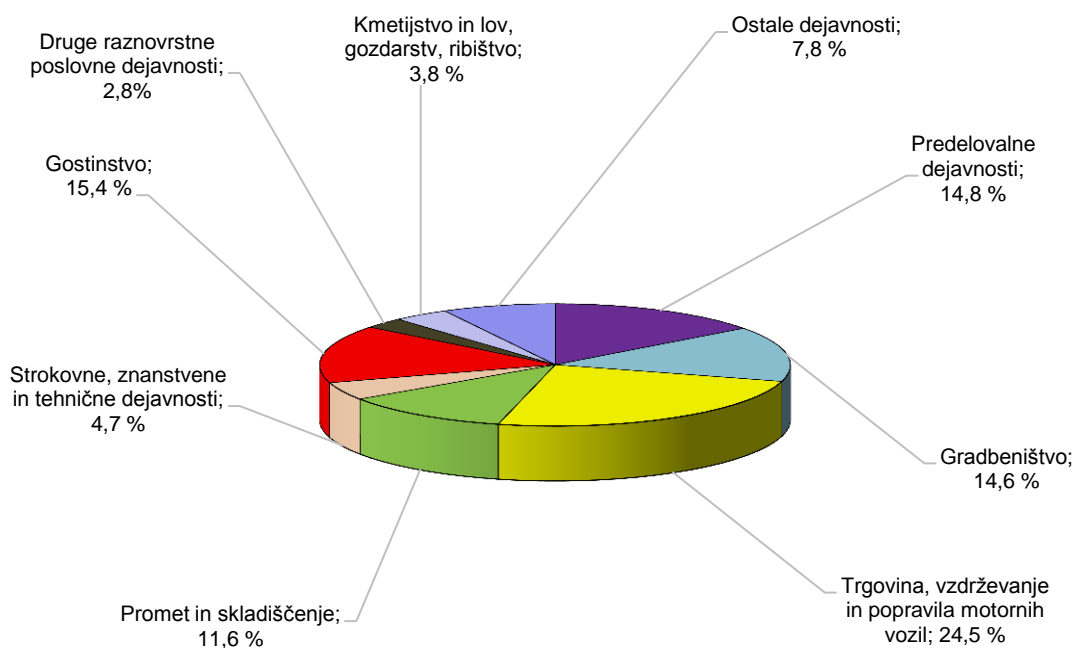


**Negativni poslovni izid**<sup>14</sup> v znesku **1.994 tisoč evrov** je v letu 2013 imelo **440 podjetnikov**, to je 24,2 % vseh. V primerjavi z letom 2012 je bil negativni poslovni izid manjši za 4,3 %. Njegov delež v vseh prihodkih podjetnikov je znašal 1,6 %.

Največ negativnega poslovnega izida v letu 2013 je bilo ugotovljenega na področju trgovine, vzdrževanja in popravil motornih vozil v znesku 487 tisoč evrov, kar predstavlja 24,5 % celotnega negativnega poslovnega izida. Sledi področje gostinstva s 15,4 % deležem celotnega negativnega poslovnega izida, kjer je 46 podjetnikov ugotovilo 307 tisoč evrov negativnega poslovnega izida.

<sup>14</sup> Negativni poslovni izid je negativna razlika med celotnimi prihodki in odhodki.

Negativni poslovni izid podjetnikov je po posameznih področjih dejavnosti razviden iz grafičnega prikaza:



**6 podjetnikov v letu 2013 ni ugotovilo niti podjetnikovega dohodka niti negativnega poslovnega izida, kar pomeni, da so poslovali s pozitivno ničlo.**

## 2. REZULTATI POSLOVANJA PODJETNIKOV PO ŠTEVILU ZAPOSLENIH, PO DEJAVNOSTIH IN PO OBČINAH

Pomembnejši podatki majhnih podjetnikov po posameznih skupinah, oblikovanih glede na število zaposlenih, so razvidni iz naslednje preglednice:

POMEMBNEJŠI PODATKI	PODJETNIKI		ZAPOSLENI		ČISTI PRIHODKI OD PRODAJE		NETO PODJETNIKOV DOHODEK		VREDNOST SREDSTEV NA DAN 31.12.2013	
	število	delež v %	število	delež v %	znesek v tisoč EUR	delež v %	znesek v tisoč EUR	delež v %	znesek v tisoč EUR	delež v %
<b>SKUPAJ</b>	<b>1.819</b>	<b>100,0</b>	<b>1.144</b>	<b>100,0</b>	<b>122.682</b>	<b>100,0</b>	<b>8.510</b>	<b>100,0</b>	<b>96.146</b>	<b>100,0</b>
- od 0 do 1 zaposleni	1.605	88,2	220	19,2	56.889	46,4	5.758	67,7	47.768	49,7
- od 2 do 9 zaposlenih	196	10,8	663	58,0	47.913	39,1	1.907	22,4	35.946	37,4
- od 10 do 49 zaposlenih	18	1,0	261	22,8	17.880	14,5	845	9,9	12.432	12,9

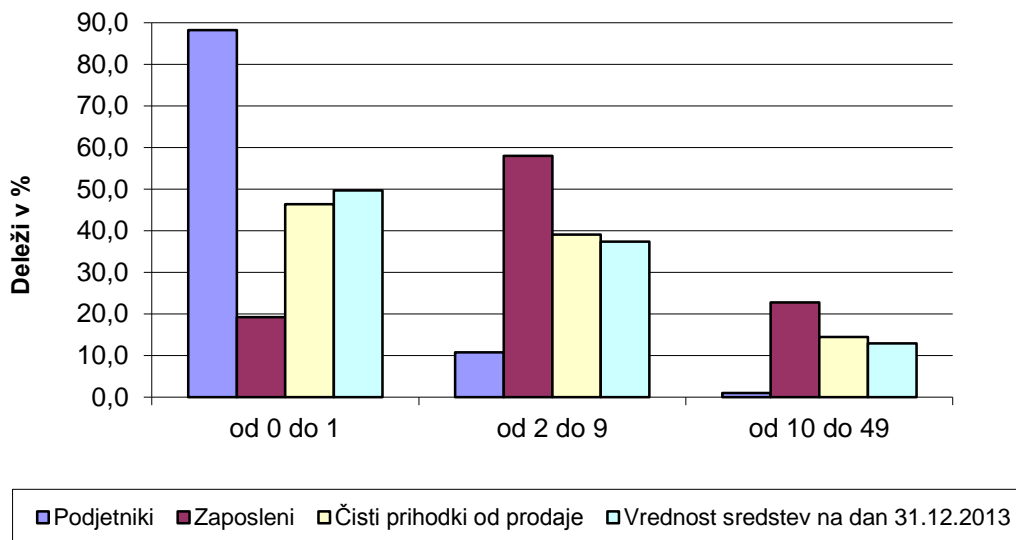
Iz tabele je razvidno, da večina podjetnikov nima zaposlenih delavcev, saj je pri 1605 podjetnikih le 220 zaposlenih, kar pomeni 0,14 zaposlenega na en poslovni subjekt. Pri tem je potrebno upoštevati, da majhni podjetniki kot lastniki in nosilci dejavnosti niso vključeni v število zaposlenih. Največ delavcev, 58,0 %, je zaposlenih pri podjetnikih, ki zaposlujejo od 2 do 9 delavcev. Takih podjetnikov je na notranjsko-kraškem območju 196 ali 10,8 % vseh. V tej skupini so ustvarili 39,1 % čistih prihodkov od prodaje in imeli 37,4 % sredstev vseh podjetnikov.

V prvi skupini je bilo 1605 podjetnikov, ki so v letu 2013 z 49,7 % vseh sredstev podjetnikov ustvarili 46,4 % čistih prihodkov od prodaje.

Nad 10 zaposlenih je imelo v letu 2013 v povprečju 18 podjetnikov. Nihče od podjetnikov pa ni imel nad 50 zaposlenih.

**Na področju Notranjsko-kraške regije glede na velikost ne deluje noben srednji oziroma velik podjetnik.**

Razvrstitev majhnih podjetnikov po posameznih skupinah, oblikovanih glede na število zaposlenih, je razvidna iz naslednjega grafičnega prikaza:



Vsi podjetniki so po merilih ZGD-1 sodili med mikro podjetnike in so tako kot majhni podjetniki letna poročila predložili na obrazcih, sestavljenih na podlagi Slovenskega računovodskega standarda 39 (2006) – Računovodske rešitve pri malih samostojnih podjetnikih posameznikih.

Podjetniki se razvrščajo **po dejavnostih** v skladu z Uredbo o standardni klasifikaciji dejavnosti<sup>15</sup>. Po številu podjetnikov, številu zaposlenih, prihodkih in sredstvih so bila v letu 2013 najpomembnejša naslednja področja dejavnosti: trgovina, vzdrževanje in popravila motornih vozil, gradbeništvo, promet in skladiščenje ter predelovalne dejavnosti. Po številu zaposlenih in po številu podjetnikov je bilo najpomembnejše področje: trgovina, vzdrževanje in popravilo motornih vozil. Na tem področju sta 302 podjetnika, z 22,7 % vseh zaposlenih, ustvarila 22,0 vseh prihodkov. Sledilo je področje gradbeništva, kjer je 296 podjetnikov imelo 243 zaposlenih, ki so ustvarili 14,7 % vseh prihodkov. 182 podjetnikov s področja prometa in skladiščenja je imelo 16,2 % vseh zaposlenih ustvarilo pa kar 23,5 % vseh prihodkov. Na področju predelovalne dejavnosti je delovalo 267 podjetnikov, to je 14,6 % vseh, in so s 16,1 % zaposlenih ustvarili 16,3 % vseh prihodkov.

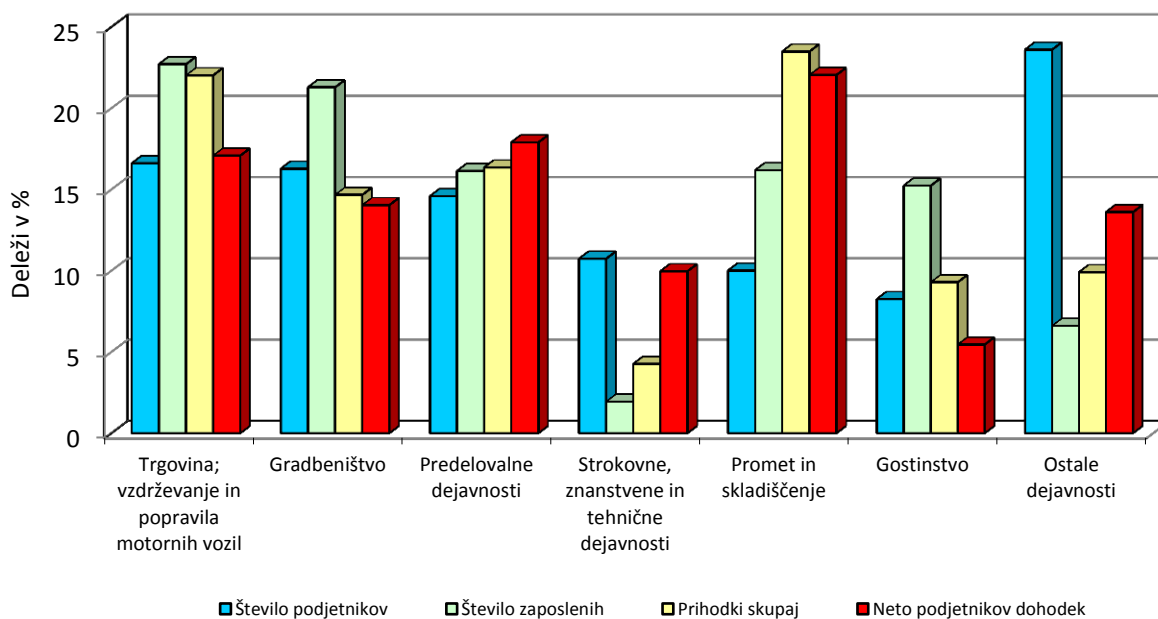
<sup>15</sup> Uradni list RS, št. 69/07 in 17/08



Neto dodano vrednost so imela vsa področja dejavnosti, razen področje: dejavnost javne uprave in obrambe, dejavnost obvezne socialne varnosti. Vsaj področja so neto dodano vrednost povečala razen petih: področje rudarstva, področje predelovalnih dejavnosti, področje oskrbe z vodo, ravnanje z odpadki in odpadki, saniranje okolja, področje gradbeništva ter področje finančne in zavarovalniške dejavnosti.

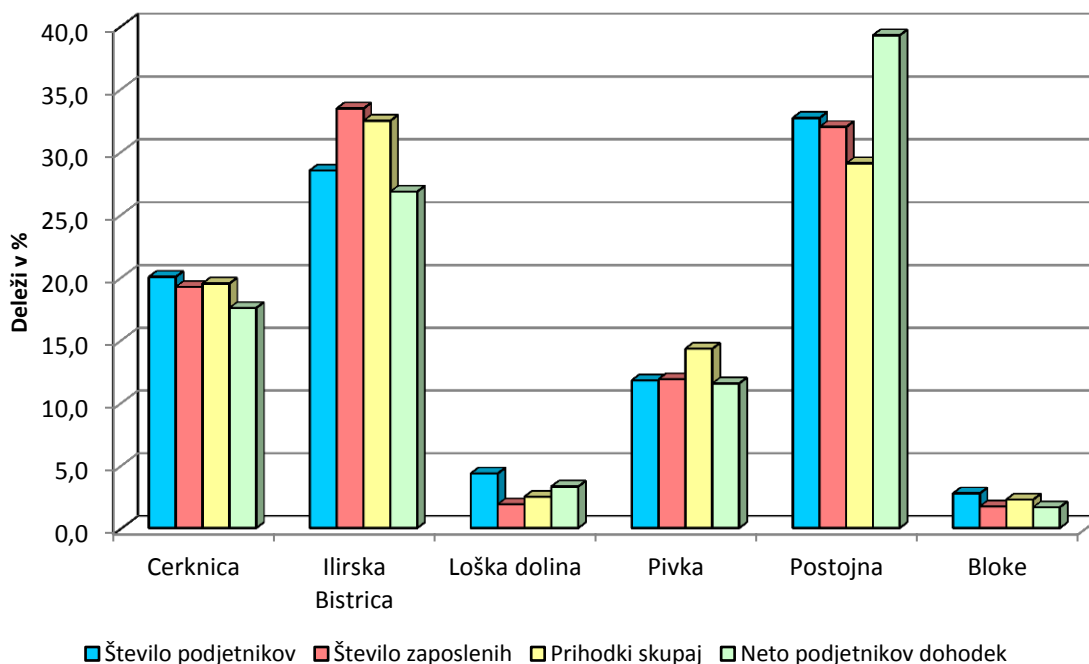
Neto podjetnikov dohodek so imela vsa področja dejavnosti, razen področja rudarstva. K neto podjetnikovem dohodku so največ prispevali podjetniki s področja prometa in skladiščenja, 22,0 %, sledijo podjetniki s področja predelovalnih dejavnosti, 17,9 %, trgovine, vzdrževanja in popravila motornih vozil, 17,1 %, gradbeništva, 14,0 %, ter s področja strokovnih, znanstvenih in tehničnih dejavnosti, 10,0 %. Pri podjetnikih z omenjenih področij dejavnosti, se je neto podjetnikov dohodek v primerjavi z letom 2012 večinoma povečal, razen pri podjetnikih s področja predelovalnih dejavnosti, kjer se je le ta zmanjšal za 23,7 %. Najbolj se je neto podjetnikov dohodek povečal pri podjetnikih s področja prometa in skladiščenja, za več kot 100 %.

Struktura temeljnih podatkov podjetnikov v letu 2013 po področjih dejavnosti je razvidna iz naslednjega grafičnega prikaza:



Podrobnejši pregled rezultatov poslovanja podjetnikov po področjih dejavnosti je razviden iz preglednic v Prilogah 4, 5 in 6.

Struktura temeljnih podatkov o poslovanju podjetnikov v letu 2013 po občinah je razvidna iz naslednjega grafičnega prikaza:



Iz pregleda je razvidno, da sta med občinami najmočneje zastopani občini Postojna in Ilirska Bistrica. V občini Postojna je v letu 2013 delovalo 594 podjetnikov, 32,7 % vseh, ki je zaposlovalo 364 delavcev in ustvarilo 35.808 tisoč evrov čistih prihodkov od prodaje kar predstavlja 29,2 %. Njihova sredstva so ob koncu leta 2013 pomenila 29,5 % sredstev podjetnikov vseh občin Notranjsko-kraške regije. V občini Ilirska Bistrica je v letu 2013 delovalo 518 podjetnikov, 28,5 % vseh, ki so skupaj s 382 zaposlenimi ustvarili 39.517 tisoč evrov, 32,2 % vseh čistih prihodkov od prodaje, s 29,9 % celotnih sredstev. Pomemben delež so tako po številu zaposlenih kot tudi po doseganju prihodkov od prodaje imeli tudi podjetniki iz cerkniške in pivške občine.

Neto dodana vrednost in neto podjetnikov dohodek sta bila ugotovljena v vseh občinah. Na rezultate poslovanja so odločilno vplivali podjetniki iz občine Postojna in Ilirska Bistrica. Podjetniki iz občine Postojna so ustvarili 33,2 % neto dodane vrednosti in 39,2 % neto podjetnikovega

dohodka. Medtem ko so podjetniki občine Ilirska Bistrica ustvarili 31,0 % neto dodane vrednosti in 26,8 % neto podjetnikovega dohodka.

Neto dodana vrednost in neto podjetnikov dohodek sta se v primerjavi z letom 2012 povečala v vseh občinah.

## IV. SREDSTVA IN OBVEZNOSTI DO VIROV SREDSTEV PODJETNIKOV

### 1. SREDSTVA IN OBVEZNOSTI DO VIROV SREDSTEV

Podjetniki v Notranjsko-kraški regiji so na dan 31.12.2013 izkazali **96.146 tisoč evrov sredstev oziroma obveznosti do virov sredstev**, 1,9 % več kakor na dan 31.12.2012. Premoženje podjetnikov se je glede na 0,7 %<sup>16</sup> rast cen življenjskih potrebščin realno povečalo.

Med **sredstvi**, ki so jih podjetniki izkazali na dan 31.12.2013, je bilo 52,3 % **dolgoročnih sredstev**, 42,6 % **kratkoročnih sredstev**, 4,5 % **terjatev do podjetnika** in 0,6 % **kratkoročnih aktivnih časovnih razmejitev**.

**Dolgoročna sredstva** so na dan 31.12.2013 znašala 50.227 tisoč evrov, 1,5 % manj kakor na dan 31.12.2012. Opredmetena osnovna sredstva kot najpomembnejša skupina dolgoročnih sredstev so znašala 48.719 tisoč evrov, 1,4 % manj kakor na dan 31.12.2012. Njihov delež v strukturi vseh sredstev se je znižal s 52,4 % na 50,7 %.

**Kratkoročna sredstva** so na dan 31.12.2013 znašala 40.966 tisoč evrov, 4,8 % več kakor na dan 31.12.2012. Njihov največji delež so pomenile kratkoročne poslovne terjatve v znesku 24.715, ki so se v primerjavi s stanjem konec leta 2012 povečale za 4,5 %. V strukturi vseh sredstev se je delež kratkoročnih poslovnih terjatev zvišal s 25,1 % na 25,7 %. Med pomembnejše skupine kratkoročnih sredstev sodijo še zaloge in denarna sredstva. Delež prvih v vseh sredstvih je bil 7,9 %, delež drugih pa 8,1 %.

**Terjatve do podjetnika** je na dan 31.12.2013 ugotovilo 353 podjetnikov ali 19,4 % vseh podjetnikov, 65 podjetnikov več kakor na dan 31.12.2012. Te so znašale 4.355 tisoč evrov in so se v primerjavi s stanjem na dan 31.12.2012 povečale za 14,3 %.

<sup>16</sup> Podatek o rasti cen življenjskih potrebščin se nanaša na povečanje teh cen v decembru 2013 v primerjavi z decembrom 2012.

Med **obveznostmi do virov sredstev** je bilo 54,5 % **podjetnikovega kapitala**, 14,4 % **dolgoročnih obveznosti**, 28,9 % **kratkoročnih obveznosti** in 2,2 % **rezervacij in pasivnih časovnih razmejitev**.

**Podjetnikov kapital** kot najkvalitetnejši vir financiranja sredstev podjetnikov je na dan 31.12.2013 znašal 52.388 tisoč evrov, 2,0 % več kakor na dan 31.12.2012. Njegov delež v virih sredstev je ostal nespremenjen.

**Dolgoročnih obveznosti** je bilo 13.817 tisoč evrov, 8,3 % več kakor konec leta 2012. Med dolgoročnimi obveznostmi je bilo 87,9 % dolgoročnih finančnih obveznosti in 12,1 % dolgoročnih poslovnih obveznosti. Prve so se za 13,7 % povečale druge pa 19,5 % zmanjšale.

Ob koncu leta 2013 so **kratkoročne obveznosti** znašale 27.767 tisoč evrov, 0,7 % manj kakor ob koncu leta 2012. Med kratkoročnimi obveznostmi je bil največji delež kratkoročnih poslovnih obveznosti 85,6 % in kratkoročnih finančnih obveznosti 14,4 %. Rast prvih je bila 1,3 %, druge pa so se zmanjšale za 11,3 %.

Konec leta 2013 in 2012 so podjetniki s kapitalom financirali vsa dolgoročna sredstva. Kazalnik dolgoročne pokritosti dolgoročnih sredstev in zalog<sup>17</sup> je ob koncu leta 2013 znašal 1,17, konec leta 2012 pa 1,16.

Podrobnejši pregled obsega sredstev in strukture posameznih vrst sredstev in obveznosti do virov sredstev podjetnikov je razviden iz preglednice v Prilogi 11.

---

<sup>17</sup> Kazalnik je izračunan iz razmerja med dolgoročnimi viri sredstev (podjetnikovim kapitalom, dolgoročnimi obveznostmi, rezervacijami in dolgoročnimi pasovnimi časovnimi razmejitvami) in dolgoročnimi sredstvi vključno z zalogami.

## V. PRILOGE

- Priloga 1: Pomembnejše postavke poslovnega izida podjetnikov v letih 2009 do 2013
- Priloga 2: Obseg in struktura posameznih vrst prihodkov podjetnikov
- Priloga 3: Obseg in struktura posameznih vrst odhodkov podjetnikov
- Priloga 4: Razvrstitev podjetnikov po področjih dejavnosti
- Priloga 5: Podrobnejši podatki o dodani vrednosti, izgubi na substanci in neto dodani vrednosti podjetnikov po področjih dejavnosti
- Priloga 6: Podjetnikov dohodek in negativni poslovni izid podjetnikov po področjih dejavnosti
- Priloga 7: Razvrstitev podjetnikov po občinah
- Priloga 8: Podrobnejši podatki o dodani vrednosti, izgubi na substanci in neto dodani vrednosti podjetnikov po občinah
- Priloga 9: Podjetnikov dohodek in negativni poslovni izid podjetnikov po občinah
- Priloga 10: Pomembnejši kazalniki poslovanja podjetnikov v letih 2009 do 2013
- Priloga 11: Obseg in struktura posameznih vrst sredstev in obveznosti do virov sredstev podjetnikov

## Priloga 1: Pomembnejše postavke poslovnega izida podjetnikov v letih 2009 do 2013

POSTAVKE POSLOVNEGA IZIDA	Znesek v tisoč EUR					Delež v prihodkih v %				
	2009	2010	2011	2012	2013	2009	2010	2011	2012	2013
<b>Prihodki</b>	133.253	130.859	132.908	128.015	125.052	100,0	100,0	100,0	100,0	100,0
<b>Odhodki</b>	127.237	125.977	126.523	121.186	116.543	95,5	96,3	95,2	91,2	93,2
<b>Dodana vrednost</b>	40.397	36.651	36.382	35.087	34.579	30,3	28,0	27,4	26,4	27,7
<b>Izguba na substanci</b>	737	643	727	629	519	0,6	0,5	0,5	0,5	0,4
<b>Neto dodana vrednost</b>	39.660	36.009	35.655	34.458	34.060	29,8	27,5	26,8	25,9	27,2
<b>Podjetnikov dohodek</b>	8.877	8.756	9.063	9.351	10.504	6,7	6,7	6,8	7,0	8,4
<b>Negativni poslovni izid</b>	2.860	3.873	2.678	2.521	1.994	2,1	3,0	2,0	1,9	1,6
<b>Neto podjetnikov dohodek/ neto negativni poslovni izid</b>	6.017	4.883	6.385	6.830	8.510	4,5	3,7	4,8	5,1	6,8
<b>Število majhnih podjetnikov, ki so predložili letno poročilo</b>	1.893	1.865	1.892	1.857	1.819	-	-	-	-	-

## Opomba:

Podatki v preglednici so iz letnih poročil na poenotenih obrazcih, ki so jih podjetniki predložili za posamezna leta. To pomeni, da se lahko podatki za leto 2012 razlikujejo od podatkov, ki so jih v poenotene obrazce za leto 2013 podjetniki vpisali v stolpec za prejšnje leto, ker je število podjetnikov, ki so predložili letna poročila po posameznih letih, različno.

## Priloga 2: Obseg in struktura posameznih vrst prihodkov podjetnikov

PRIHODKI	Znesek v tisoč EUR		Indeks	Delež v %	
	2013	2012	$\frac{2013}{2012}$	2013	2012
<b>SKUPAJ</b>	<b>125.052</b>	<b>119.705</b>	<b>104,5</b>	<b>100,0</b>	<b>100,0</b>
<b>I. POSLOVNI PRIHODKI</b>	<b>123.819</b>	<b>118.697</b>	<b>104,3</b>	<b>99,0</b>	<b>99,2</b>
1. Čisti prihodki od prodaje na domačem trgu	112.095	105.521	106,2	89,6	88,1
2. Čisti prihodki od prodaje na trgu EU	8.979	8.945	100,4	7,2	7,5
3. Čisti prihodki od prodaje na trgu izven EU	1.607	2.431	66,1	1,3	2,0
4. Sprememba vrednosti zalog proizvodov in nedokončane proizvodnje	-80	80	*	0,0	0,1
5. Usredstveni lastni proizvodi in lastne storitve	56	63	89,5	0,0	0,1
6. Drugi poslovni prihodki	1.162	1.657	70,1	0,9	1,4
<b>II. FINANČNI PRIHODKI</b>	<b>43</b>	<b>29</b>	<b>147,4</b>	<b>0,1</b>	<b>0,1</b>
1. Finančni prihodki iz deležev	1	1	67,9	0,0	0,0
2. Finančni prihodki iz danih posojil	4	8	54,3	0,0	0,0
3. Finančni prihodki iz poslovnih terjatev	38	20	189,8	0,1	0,1
<b>III. DRUGI PRIHODKI</b>	<b>1.190</b>	<b>979</b>	<b>121,5</b>	<b>0,9</b>	<b>0,7</b>

\* indeks ni primerljiv

## Priloga 3: Obseg in struktura posameznih vrst odhodkov podjetnikov

ODHODKI	Znesek v tisoč EUR		Indeks	Delež v %	
	2013	2012	$\frac{2013}{2012}$	2013	2012
<b>SKUPAJ</b>	<b>116.543</b>	<b>113.403</b>	<b>102,8</b>	<b>100,0</b>	<b>100,0</b>
<b>I. POSLOVNI ODHODKI</b>	<b>115.230</b>	<b>112.203</b>	<b>102,7</b>	<b>98,8</b>	<b>99,0</b>
1. Stroški blaga, materiala in storitev	77.101	75.588	102,0	66,1	66,8
2. Stroški dela	17.704	17.063	103,8	15,2	15,0
3. Odpisi vrednosti	7.767	8.297	93,6	6,7	7,3
4. Drugi poslovni odhodki	12.658	11.255	112,5	10,8	9,9
<b>II. FINANČNI ODHODKI</b>	<b>1.118</b>	<b>1.043</b>	<b>107,2</b>	<b>1,0</b>	<b>0,9</b>
1. Finančni odhodki iz oslabitve in odpisov finančnih naložb	12	30	38,4	0,0	0,0
2. Finančni odhodki iz finančnih obveznosti	886	791	111,9	0,8	0,7
3. Finančni odhodki iz poslovnih obveznosti	220	222	99,2	0,2	0,2
<b>III. DRUGI ODHODKI</b>	<b>195</b>	<b>158</b>	<b>123,4</b>	<b>0,2</b>	<b>0,1</b>



## Priloga 4: Razvrstitev podjetnikov po področjih dejavnosti

TEMELJNI PODATKI	PODJETNIKI		ZAPOSLENI		PRIHODKI SKUPAJ		ČISTI PRIHODKI OD PRODAJE		ODHODKI SKUPAJ		VREDNOST AKTIVE NA DAN 31.12.2013	
	število	delež v %	število	delež v %	znesek v tisoč EUR	delež v %	znesek v tisoč EUR	delež v %	znesek v tisoč EUR	delež v %	znesek v tisoč EUR	delež v %
<b>PODROČJA DEJAVNOSTI</b>												
<b>SKUPAJ</b>	<b>1.819</b>	<b>100,0</b>	<b>1.144</b>	<b>100,0</b>	<b>125.052</b>	<b>100,0</b>	<b>122.682</b>	<b>100,0</b>	<b>116.543</b>	<b>100,0</b>	<b>96.146</b>	<b>100,0</b>
A Kmetijstvo in lov, gozdarstvo, ribištvo	50	2,7	18	1,5	3.938	3,1	3.887	3,2	3.808	3,3	4.913	5,1
B Rudarstvo	1	0,1	0	0,0	10	0,0	10	0,0	10	0,0	7	0,0
C Predelovalne dejavnosti	267	14,6	185	16,1	20.440	16,3	20.029	16,3	18.917	16,2	21.920	22,8
D Oskrba z električno energijo, plinom in paro	9	0,5	2	0,2	414	0,3	374	0,3	373	0,3	939	1,0
E Oskrba z vodo, ravnanje z odpadki in odpadki; saniranje okolja	7	0,4	2	0,2	269	0,2	253	0,2	264	0,2	613	0,6
F Gradbeništvo	296	16,3	243	21,3	18.331	14,7	18.110	14,8	17.137	14,7	12.159	12,6
G Trgovina, vzdrževanje in popravila motornih vozil	302	16,6	260	22,7	27.532	22,0	27.319	22,3	26.079	22,4	19.173	19,9
H Promet in skladiščenje	182	10,0	185	16,2	29.368	23,5	28.411	23,2	27.493	23,6	20.738	21,6
I Gostinstvo	150	8,2	173	15,2	11.611	9,3	11.422	9,3	11.148	9,6	7.497	7,8
J Informacijske in komunikacijske dejavnosti	61	3,4	7	0,6	1.547	1,2	1.513	1,2	1.358	1,2	1.093	1,1
K Finančne in zavarovalniške dejavnosti	15	0,8	3	0,2	388	0,3	387	0,3	346	0,3	62	0,1
L Poslovanje z nepremičninami	12	0,7	3	0,3	376	0,3	368	0,3	323	0,3	189	0,2
M Strokovne, znanstvene in tehnične dejavnosti	197	10,7	22	1,9	5.317	4,3	5.264	4,3	4.470	3,8	3.960	4,1
N Druge raznovrstne poslovne dejavnosti	72	4,0	21	1,8	2.081	1,7	1.969	1,6	1.872	1,6	1.448	1,5
O Dejavnost javne uprave in obrambe; dejavnost obvezne socialne varnosti	1	0,1	0	0,0	34	0,0	34	0,0	28	0,0	5	0,0
P Izobraževanje	36	2,0	1	0,1	399	0,3	381	0,3	318	0,3	140	0,1
Q Zdravstvo in socialno varstvo	13	0,7	1	0,1	142	0,1	142	0,1	107	0,1	71	0,1
R Kulturne, razvedrilne in rekreacijske dejavnosti	23	1,3	0	0,0	443	0,4	435	0,4	383	0,3	141	0,1
S Druge dejavnosti	125	6,8	18	1,6	2.412	1,9	2.374	1,9	2.109	1,8	1.078	1,2

## Priloga 5: Podrobnejši podatki o dodani vrednosti, izgubi na substanci in neto dodani vrednosti podjetnikov po področjih dejavnosti

PODROČJA DEJAVNOSTI	DODANA VREDNOST				IZGUBA NA SUBSTANCI				NETO DODANA VREDNOST		
	število podjetnikov	znesek v tisoč EUR	delež v %	indeks $\frac{2013}{2012}$	število podjetnikov	znesek v tisoč EUR	delež v %	indeks $\frac{2013}{2012}$	leto 2013 v tisoč EUR	leto 2012 v tisoč EUR	indeks $\frac{2013}{2012}$
<b>SKUPAJ</b>	<b>1.513</b>	<b>34.579</b>	<b>100,0</b>	<b>107,0</b>	<b>301</b>	<b>519</b>	<b>100,0</b>	<b>110,8</b>	<b>34.060</b>	<b>31.854</b>	<b>106,9</b>
A Kmetijstvo in lov, gozdarstvo, ribištvo	43	840	2,4	117,0	7	14	2,7	405,5	826	715	115,6
B Rudarstvo	1	1	0,0	11,7	0	0	0,0	0,0	1	6	11,7
C Predelovalne dejavnosti	237	6.631	19,2	96,6	27	48	9,2	137,8	6.583	6.830	96,4
D Oskrba z električno energijo, plinom in paro	8	130	0,4	163,4	1	0	0,1	15,1	130	80	162,8
E Oskrba z vodo, ravnanje z odpadki in saniranje okolja	6	85	0,2	59,1	1	1	0,3	0,0	84	141	59,4
F Gradbeništvo	246	5.721	16,5	95,5	49	96	18,5	140,8	5.625	5.922	95,0
G Trgovina, vzdrževanje in popravila motornih vozil	245	6.602	19,1	116,2	57	112	21,5	117,7	6.490	5.585	116,2
H Promet in skladiščenje	157	7.494	21,7	108,7	25	58	11,2	70,5	7.436	6.812	109,2
I Gostinstvo	129	3.491	10,1	122,4	21	32	6,2	78,4	3.459	2.811	123,1
J Informacijske in komunikacijske dejavnosti	46	344	1,0	103,8	15	25	4,9	173,4	319	317	100,6
K Finančne in zavarovalniške dejavnosti	13	134	0,4	99,0	1	1	0,2	48,1	133	133	99,9
L Poslovanje z nepremičninami	10	117	0,3	193,0	2	1	0,2	*	116	61	191,5
M Strokovne, znanstvene in tehnične dejavnosti	161	1.530	4,4	117,3	36	71	13,7	105,3	1.460	1.237	118,0
N Druge raznovrstne poslovne dejavnosti	56	545	1,6	103,9	16	15	2,9	97,9	529	508	104,1
O Dejavnost javne uprave in obrambe; dejavnost obvezne socialne varnosti	1	6	0,0	0,0	8	11	2,1	0,0	-5	5	**
P Izobraževanje	28	104	0,3	246,6	0	0	0,0	87,7	104	30	350,2
Q Zdravstvo in socialno varstvo	7	53	0,2	151,0	6	3	0,7	0,0	50	31	158,6
R Kulturne, razvedrilne in rekreacijske dejavnosti	19	93	0,3	121,2	4	5	1,0	122,1	88	72	121,1
S Druge dejavnosti	100	656	1,9	113,2	25	24	4,7	118,7	632	559	113,0

\* indeks večji od 1000

\*\* indeks ni primerljiv

## Priloga 6: Podjetnikov dohodek in negativni poslovni izid podjetnikov po področjih dejavnosti

PODROČJA DEJAVNOSTI	PODJETNIKOV DOHODEK				NEGATIVNI POSLOVNI IZID				NETO PODJETNIKOV DOHODEK/ NETO NEGATIVNI POSLOVNI IZID	
	število podjetnikov	znesek v tisoč EUR	delež v %	indeks <u>2013</u> / <u>2012</u>	število podjetnikov	znesek v tisoč EUR	delež v %	indeks <u>2013</u> / <u>2012</u>	leto 2013 v tisoč EUR	leto 2012 v tisoč EUR
<b>SKUPAJ</b>	<b>1.373</b>	<b>10.504</b>	<b>100,0</b>	<b>125,3</b>	<b>440</b>	<b>1.994</b>	<b>100,0</b>	<b>95,7</b>	<b>8.510</b>	<b>6.301</b>
A Kmetijstvo in lov, gozdarstvo, ribištvo	35	206	2,0	122,8	15	77	3,8	145,3	130	115
B Rudarstvo	1	0	0,0	7,5	0	0	0,0	-	0	5
C Predelovalne dejavnosti	213	1.818	17,3	85,5	51	296	14,8	227,1	1.522	1.996
D Oskrba z električno energijo, plinom in paro	5	50	0,5	145,0	4	10	0,5	0,0	41	21
E Oskrba z vodo, ravnanje z odpadki; saniranje okolja	5	33	0,3	181,9	2	28	1,4	0,0	5	18
F Gradbeništvo	232	1.487	14,2	99,1	63	292	14,6	60,7	1.195	1.018
G Trgovina, vzdrževanje in popravila motornih vozil	221	1.941	18,5	166,5	81	487	24,5	164,2	1.454	869
H Promet in skladiščenje	134	2.108	20,1	160,9	48	232	11,6	55,0	1.875	887
I Gostinstvo	103	771	7,3	184,2	46	307	15,4	119,8	464	162
J Informacijske in komunikacijske dejavnosti	47	229	2,2	90,4	14	41	2,1	99,1	188	213
K Finančne in zavarovalniške dejavnosti	12	43	0,4	106,1	2	1	0,1	50,3	42	38
L Poslovanje z nepremičninami	9	67	0,6	166,9	3	14	0,7	132,3	53	29
M Strokovne, znanstvene in tehnične dejavnosti	155	942	9,0	127,1	42	94	4,7	60,3	847	584
N Druge raznovrstne poslovne dejavnosti	52	265	2,5	136,9	20	56	2,8	33,7	209	28
O Dejavnost javne uprave in obrambe; dejavnost obvezne socialne varnosti	1	6	0,1	*	0	0	0,0	-	6	5
P Izobraževanje	28	92	0,9	375,4	8	12	0,6	71,3	80	8
Q Zdravstvo in socialno varstvo	6	38	0,3	180,6	7	4	0,2	0,0	34	15
R Kulturne, razvedrilne in rekreacijske dejavnosti	18	67	0,6	145,2	5	6	0,3	263,8	61	44
S Druge dejavnosti	96	341	3,3	124,5	29	37	1,8	130,0	304	245

\* indeks ni primerljiv

## Priloga 7: Razvrstitev podjetnikov po občinah

TEMELJNI PODATKI	PODJETNIKI		ZAPOSLENI		PRIHODKI SKUPAJ		ČISTI PRIHODKI OD PRODAJE		ODHODKI SKUPAJ		VREDNOST AKTIVE NA DAN 31.12.2013	
OBČINE	število	delež v %	število	delež v %	znesek v tisoč EUR	delež v %	znesek v tisoč EUR	delež v %	znesek v tisoč EUR	delež v %	znesek v tisoč EUR	delež v %
<b>SKUPAJ</b>	<b>1.819</b>	<b>100,0</b>	<b>1.144</b>	<b>100,0</b>	<b>125.052</b>	<b>100,0</b>	<b>122.682</b>	<b>100,0</b>	<b>116.543</b>	<b>100,0</b>	<b>96.146</b>	<b>100,0</b>
Cerknica	364	20,0	220	19,2	24.364	19,5	23.947	19,5	22.872	19,7	18.931	19,7
Ilirska Bistrica	518	28,5	382	33,4	40.561	32,4	39.517	32,2	38.281	32,8	28.788	29,9
Loška dolina	79	4,3	22	1,9	3.106	2,5	3.080	2,5	2.826	2,4	2.339	2,4
Pivka	214	11,8	136	11,9	17.876	14,3	17.547	14,3	16.896	14,5	15.544	16,3
Postojna	594	32,7	364	31,9	36.315	29,0	35.808	29,2	32.978	28,3	28.405	29,5
Bloke	50	2,7	20	1,7	2.830	2,3	2.783	2,3	2.690	2,3	2.139	2,2

## Priloga 8: Podrobnejši podatki o dodani vrednosti, izgubi na substanci in neto dodani vrednosti podjetnikov po občinah

OBČINE	DODANA VREDNOST				IZGUBA NA SUBSTANCI				NETO DODANA VREDNOST		
	število podjetnikov	znesek v tisoč EUR	delež v %	indeks $\frac{2013}{2012}$	število podjetnikov	znesek v tisoč EUR	delež v %	indeks $\frac{2013}{2012}$	leto 2013 v tisoč EUR	leto 2012 v tisoč EUR	indeks $\frac{2013}{2012}$
<b>SKUPAJ</b>	<b>1.513</b>	<b>34.579</b>	<b>100,0</b>	<b>107,0</b>	<b>301</b>	<b>519</b>	<b>100,0</b>	<b>110,8</b>	<b>34.060</b>	<b>31.854</b>	<b>106,9</b>
Cerknica	293	6.623	19,1	102,5	71	137	26,3	106,6	<b>6.486</b>	6.330	102,5
Ilirska Bistrica	426	10.711	31,1	104,4	90	138	26,6	104,7	<b>10.573</b>	10.131	104,4
Loška dolina	60	778	2,2	123,7	19	23	4,5	106,6	<b>754</b>	607	124,3
Pivka	184	4.340	12,5	110,4	29	62	11,9	113,9	<b>4.279</b>	3.878	110,3
Postojna	509	11.435	33,1	109,9	83	135	26,0	123,7	<b>11.301</b>	10.299	109,7
Bloke	41	692	2,0	109,4	9	24	4,7	104,2	<b>667</b>	609	109,6

## Priloga 9: Podjetnikov dohodek in negativni poslovni izid po občinah

OBČINE	PODJETNIKOV DOHODEK				NEGATIVNI POSLOVNI IZID				NETO PODJETNIKOV DOHODEK/ NETO NEGATIVNI POSLOVNI IZID	
	število podjetnikov	znesek v tisoč EUR	delež v %	indeks $\frac{2013}{2012}$	število podjetnikov	znesek v tisoč EUR	delež v %	indeks $\frac{2013}{2012}$	leto 2013 v tisoč EUR	leto 2012 v tisoč EUR
<b>SKUPAJ</b>	<b>1.373</b>	<b>10.504</b>	<b>100,0</b>	<b>125,3</b>	<b>440</b>	<b>1.994</b>	<b>100,0</b>	<b>95,7</b>	<b>8.510</b>	<b>6.301</b>
Cerknica	271	1.901	18,1	106,4	93	409	20,6	76,5	<b>1.492</b>	1.252
Ilirska Bistrica	373	2.895	27,6	114,6	143	615	30,8	115,6	<b>2.280</b>	1.995
Loška dolina	57	340	3,2	174,4	21	59	3,0	39,1	<b>280</b>	42
Pivka	169	1.211	11,5	127,5	44	230	11,5	87,8	<b>982</b>	688
Postojna	467	3.906	37,2	142,6	125	570	28,6	133,4	<b>3.337</b>	2.313
Bloke	36	251	2,4	134,5	14	111	5,5	63,0	<b>140</b>	11

Priloga 10: Pomembnejši kazalniki poslovanja podjetnikov v letih od 2009 do 2013

KAZALNIKI	Leto 2009	Leto 2010	Leto 2011	Leto 2012	Leto 2013
1. Delež dolgoročnih sredstev v sredstvih, v %	54,7	52,6	52,1	53,2	52,3
2. Razmerje med kratkoročnimi poslovnimi terjatvami ter kratkoročnimi finančnimi in poslovnimi obveznostmi	0,874	0,826	0,826	0,815	0,890
3. Celotna gospodarnost	1,05	1,04	1,05	1,06	1,07
4. Čista donosnost sredstev	0,055	0,046	0,064	0,071	0,089
5. Prihodki na zaposlenega, v EUR	73.258	84.841	98.404	104.662	109.306
6. Neto dodana vrednost na zaposlenega, v EUR	21.804	23.346	26.392	28.175	29.771
7. Neto podjetnikov dohodek na zaposlenega, v EUR	3.308	3.166	4.727	5.583	7.438

Opomba:

Kazalniki v preglednici so izračunani na podlagi podatkov iz letnih poročil na poenotениh obrazcih, ki so jih podjetniki predložili za posamezna leta. To pomeni, da se lahko podatki za leto 2012 razlikujejo od podatkov, ki so jih v poenotene obrazce za leto 2013 podjetniki vpisali v stolpec za prejšnje leto, ker je število podjetnikov, ki so predložili letna poročila po posameznih letih, različno.

## Priloga 11: Obseg in struktura posameznih vrst sredstev in obveznosti do virov sredstev podjetnikov

SREDSTVA IN OBVEZNOSTI DO VIROV SREDSTEV	Znesek v tisoč EUR		Indeks	Delež v %	
	31.12.2013	31.12.2012	31.12.12=100	31.12.2013	31.12.2012
<b>I. SREDSTVA</b>	<b>96.146</b>	<b>94.325</b>	<b>101,9</b>	<b>100,0</b>	<b>100,0</b>
<b>A. Dolgoročna sredstva</b>	<b>50.277</b>	<b>51.059</b>	<b>98,5</b>	<b>52,3</b>	<b>54,1</b>
1. Neopredmetena sredstva in dolgoročne aktivne časovne razmejitve	552	542	101,9	0,6	0,6
2. Opredmetena osnovna sredstva	48.719	49.433	98,6	50,7	52,4
3. Naložbene nepremičnine	799	1.023	78,1	0,8	1,1
4. Dolgoročne finančne naložbe	182	39	468,5	0,2	0,0
5. Dolgoročne poslovne terjatve	24	23	106,6	0,0	0,0
<b>B. Kratkoročna sredstva</b>	<b>40.966</b>	<b>39.075</b>	<b>104,8</b>	<b>42,6</b>	<b>41,4</b>
1. Sredstva (skupine za odtujitev) za prodajo	245	245	99,9	0,3	0,3
2. Zaloge	7.551	7.588	99,5	7,9	8,0
3. Kratkoročne finančne naložbe	669	710	94,2	0,7	0,8
4. Kratkoročne poslovne terjatve	24.715	23.652	104,5	25,7	25,1
5. Denarna sredstva	7.785	6.880	113,2	8,1	7,3
<b>C. Kratkoročne aktivne časovne razmejitve</b>	<b>548</b>	<b>381</b>	<b>144,1</b>	<b>0,6</b>	<b>0,4</b>
<b>Č. Terjatve do podjetnika</b>	<b>4.355</b>	<b>3.811</b>	<b>114,3</b>	<b>4,5</b>	<b>4,0</b>
<b>II. OBVEZNOSTI DO VIROV SREDSTEV</b>	<b>96.146</b>	<b>94.325</b>	<b>101,9</b>	<b>100,0</b>	<b>100,0</b>
<b>A. Podjetnikov kapital</b>	<b>52.388</b>	<b>51.367</b>	<b>102,0</b>	<b>54,5</b>	<b>54,5</b>
<b>B. Rezervacije in dolgoročne pasivne časovne razmejitve</b>	<b>1.681</b>	<b>1.627</b>	<b>103,3</b>	<b>1,7</b>	<b>1,7</b>
1. Rezervacije	580	370	156,5	0,6	0,4
2. Dolgoročne pasivne časovne razmejitve	1.102	1.257	87,7	1,1	1,3
<b>C. Dolgoročne obveznosti</b>	<b>13.817</b>	<b>12.758</b>	<b>108,3</b>	<b>14,4</b>	<b>13,5</b>
1. Dolgoročne finančne obveznosti	12.142	10.677	113,7	12,6	11,3
2. Dolgoročne poslovne obveznosti	1.675	2.082	80,5	1,7	2,2
<b>Č. Kratkoročne obveznosti</b>	<b>27.767</b>	<b>27.967</b>	<b>99,3</b>	<b>28,9</b>	<b>29,6</b>
1. Obveznosti, vključene v skupine za odtujitev	1	3	0,0	0,0	0,0
2. Kratkoročne finančne obveznosti	3.996	4.505	88,7	4,2	4,8
3. Kratkoročne poslovne obveznosti	23.770	23.460	101,3	24,7	24,9
<b>D. Kratkoročne pasivne časovne razmejitve</b>	<b>492</b>	<b>606</b>	<b>81,2</b>	<b>0,5</b>	<b>0,6</b>



Agencija Republike Slovenije  
za javnopravne evidence in storitve  
Izpostava Postojna  
**Informacija o poslovanju samostojnih podjetnikov posameznikov  
v Notranjsko-kraški regiji v letu 2013**

*Leto izdaje maj 2014*

*Izdala, založila in razmnožila*  
Agencija Republike Slovenije  
za javnopravne evidence in storitve  
Izpostava Postojna  
Ljubljanska cesta 5  
6230 Postojna  
*telefon* 05 70 00 740  
*telefaks* 05 72 65 346  
*splet* <http://www.ajpes.si>  
*e-pošta* [info@ajpes.si](mailto:info@ajpes.si)

*Število izvodov 5*