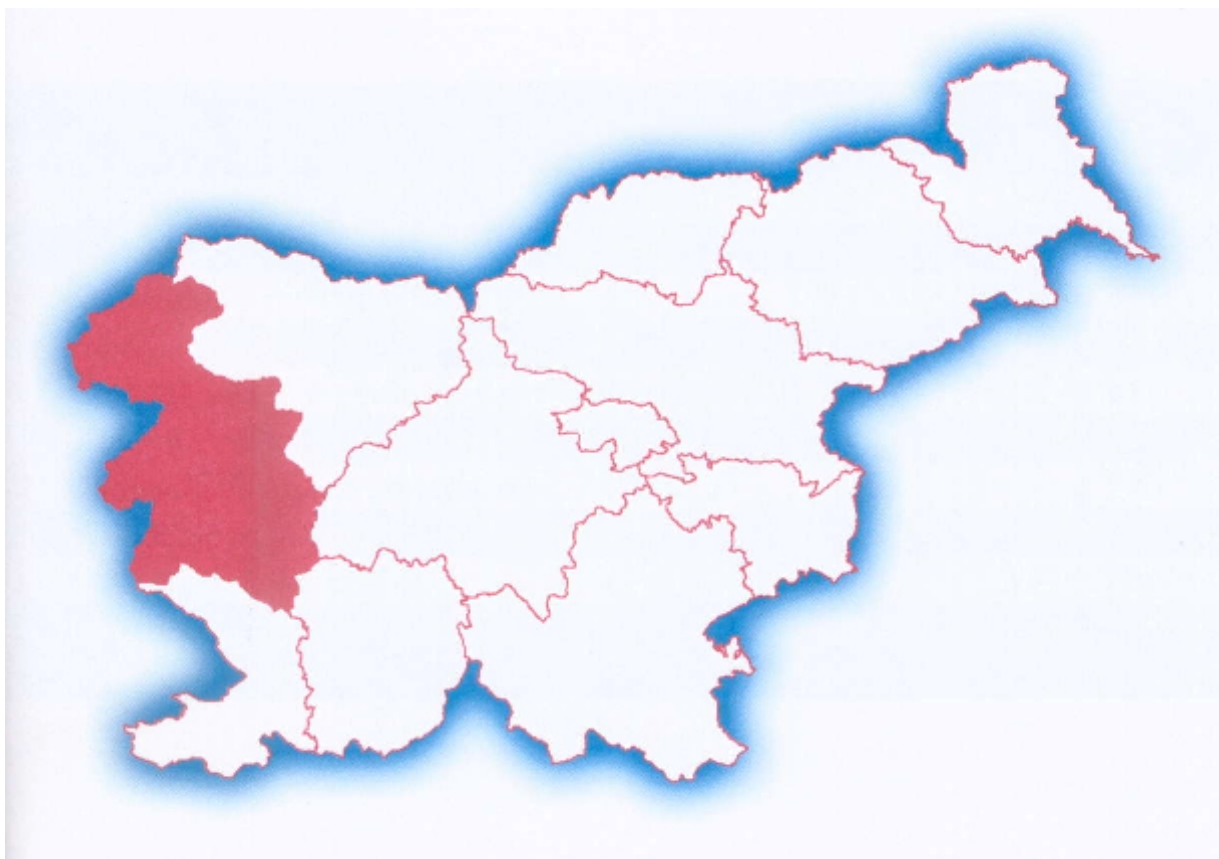




**AJPES**  
Agencija Republike  
Slovenije za javnopravne  
evidenice in storitve  
Izpostava Nova Gorica

# INFORMACIJA

## O POSLOVANJU GOSPODARSKIH DRUŽB IN ZADRUG V GORIŠKI REGIJI V LETU 2011



Nova Gorica, maj 2012



# KAZALO

	Stran
I UVOD .....	1
II POVZETEK .....	3
III REZULTATI POSLOVANJA DRUŽB GORIŠKE REGIJE V LETU 2011.....	7
1. ZBIRNI REZULTATI POSLOVANJA DRUŽB.....	12
1.1 PRIHODKI .....	12
1.2 ODHODKI.....	14
1.3 DODANA VREDNOST IN IZGUBA NA SUBSTANCI .....	17
1.4 ČISTI DOBIČEK IN ČISTA IZGUBA .....	17
2. REZULTATI POSLOVANJA DRUŽB GLEDE NA VELIKOST .....	18
3. REZULTATI POSLOVANJA DRUŽB PO DEJAVNOSTIH .....	22
4. REZULTATI POSLOVANJA DRUŽB PO OBČINAH.....	25
IV SREDSTVA IN OBVEZNOSTI DO VIROV SREDSTEV.....	28
1. SREDSTVA.....	28
2. OBVEZNOSTI DO VIROV SREDSTEV .....	32
3. STRUKTURA FINANCIRANJA .....	33
V POSLOVNI IZID IN PREMOŽENJSKO FINANČNI POLOŽAJ ZADRUG.....	35
1. POSLOVNI IZID .....	35
2. SREDSTVA IN OBVEZNOSTI DO VIROV SREDSTEV .....	38
VI PRILOGE.....	40
<i>Priloga 1: Pomembnejše postavke poslovnega izida družb v letih 2007 – 2011..</i>	<i>41</i>
<i>Priloga 2: Pomembnejši kazalniki v letih od 2007 do 2011.....</i>	<i>42</i>
<i>Priloga 3 A: Podrobnejši podatki o dodani vrednosti, izgubi na substanci in neto dodani vrednosti po področjih dejavnosti.....</i>	<i>43</i>
<i>Priloga 3 B: Podrobnejši podatki o dodani vrednosti, izgubi na substanci in neto dodani vrednosti po občinah.....</i>	<i>44</i>
<i>Priloga 4 A: Poslovni izid po področjih dejavnosti.....</i>	<i>45</i>
<i>Priloga 4 B: Poslovni izid po občinah.....</i>	<i>46</i>
<i>Priloga 5: Razvrstitev družb po področjih dejavnostih.....</i>	<i>47</i>
<i>Priloga 6: Razvrstitev družb po občinah.....</i>	<i>48</i>

## I. UVOD

Gospodarske družbe morajo po Zakonu o gospodarskih družbah (v nadaljevanju: ZGD-1)<sup>1</sup> sestaviti **letno poročilo**, s katerim poročajo tako zunanjim kot tudi notranjim uporabnikom računovodskih informacij. Namen računovodskega poročanja je dajati informacije o finančnem položaju in uspešnosti družb in mora biti za uporabnike razumljivo, zanesljivo in primerljivo.

ZGD-1 določa, da letno poročilo sestavljata **računovodsko in poslovno poročilo**. Majhne družbe, s katerih vrednostnimi papirji se ne trguje na organiziranem trgu in za katere z zakonom ni predpisano revidiranje računovodskih izkazov, sestavijo samo računovodsko poročilo, ki zajema **bilanco stanja, izkaz poslovnega izida in priloge s pojasnili k izkazu**. Poslovnega poročila tem družbam ni potrebno sestavljati. Letno poročilo srednjih in velikih kapitalskih družb, dvojnih družb in tistih majhnih kapitalskih družb, s katerih vrednostnimi papirji se trguje na organiziranem trgu, sestavlja **bilanca stanja, izkaz poslovnega izida, priloge s pojasnili k izkazu, izkaz finančnega izida, izkaz gibanja kapitala in poslovno poročilo**. V poslovnem poročilu družba predstavi tudi neračunovodske in nefinančne informacije.

Po velikosti se družbe, zadruge in podjetniki razvrščajo na **mikro, majhne, srednje in velike**, iz velikosti pa izhaja tudi njihova **(ne)zavezanost za revizijo** v skladu z ZGD-1 oziroma vrsta in vsebina letnega poročila. Vsebina letnih poročil je povezana z javno objavo oziroma oddajo letnih poročil AJPEŠ, ki je tudi za leto 2011 zbrala in obdelala podatke o rezultatih poslovanja in o premoženjsko finančnem položaju družb, zadrug in samostojnih podjetnikov.

Družbe, zadruge in samostojni podjetniki so dolžni letna poročila predložiti AJPEŠ zaradi **javne objave**, podatke iz letnih poročil pa za **državno statistiko**. Večina omenjenih poslovnih subjektov, ki izpolnjuje določene pogoje, lahko letna poročila kot podatke iz letnih poročil predloži za oba namena hkrati in to do 31.3. tekočega leta za preteklo leto. Vsebino, obliko in sestavne dele obrazcev je AJPEŠ predpisala z

---

<sup>1</sup> Uradni list RS, št. 65/2009-UPB3, 83/2009 Odl.US:U-I165/08-10, Up-1772/08-14, Up-379/09-8, 33/2011, 91/2011, 100/2011 Skl.US: U-I-311/11-5, 32/2012

## Navodilom za predložitev letnih poročil in drugih podatkov gospodarskih družb, zadrug in samostojnih podjetnikov posameznikov za leto 2011<sup>2</sup>.

Zbrani in obdelani podatki<sup>3</sup> iz bilance stanja, izkaza poslovnega izida in izkaza bilančnega dobička oziroma izgube so podlaga pričujoči **Informaciji o poslovanju gospodarskih družb in zadrug v Goriški regiji v letu 2011**. Za zadruge so z navodilom predpisani nekoliko drugačni poenoteni obrazci kot za družbe, zato jih v informaciji obravnavamo posebej, za samostojne podjetnike posameznike pa se pripravi samostojna informacija.

Do predpisanega roka je AJPEŠ, Izpostavi Nova Gorica podatke iz letnih poročil predložilo skupno **2.872 družb**, od tega 2.795 kapitalskih družb, 60 osebnih družb, 11 tujih podružnic, 6 gospodarsko interesnih združenj in **19 zadrug**. Število ne vključuje bank, zavarovalnic, družb za upravljanje in nekaterih drugih finančnih in investicijskih družb, ki ne poslujejo po kontnem načrtu za družbe in podatkov iz letnih poročil za državno statistiko ne predlagajo ter družb, ki so v stečajnem ali likvidacijskem postopku. Ob koncu leta 2011 je bilo v stečajnem postopku 51 gospodarskih družb.

Pri presoji poslovanja družb in zadrug v letu 2011 je treba upoštevati, da **podatki iz letnih poročil družb in zadrug, zavezanih k reviziji, še niso revidirani**, kar pomeni, da bodo rezultati njihovega poslovanja po opravljeni reviziji lahko tudi drugačni.

V letu 2011 so družbe na ravni republike povečale obseg gospodarske aktivnosti in izkazale ugodnejše poslovne rezultate:

- **Obseg industrijske proizvodnje<sup>4</sup>** se je v letu 2011 povečal za 2,7 %, glede na predhodno leto pa zmanjšal za 4,0 odstotne točke, v letu 2010 se je glede na leto 2009 povečal kar za 23,6 %.

<sup>2</sup> Uradni list RS, št. 7/2008 in 8/2009 in 107/2009 in 109/2010.

<sup>3</sup> Podatki, predloženi v evrih, so v informaciji prikazani v tisoč evrih, deleži pa so prikazani na eno decimalno mesto.

<sup>4</sup> Vir podatkov o rasti cen, o obsegu industrijske proizvodnje in o zunanjetrgovinski menjavi je Statistični urad Republike Slovenije.

- **Cene industrijskih izdelkov pri proizvajalcih** so se povečale za 3,8 %, v letu 2010 pa za 2,0 %.
- V letu 2011 je bila **vrednost izvoza** na ravni republike 20.477.552 tisoč evrov, **vrednost uvoza** pa 22.158.543 tisoč evrov. Izvoz se je v letu 2011 v primerjavi z letom 2010 povečal za 12,3 % , uvoz za 12,8 %. **Pokritost uvoza z izvozom** se je v primerjavi z letom 2010 malenkost poslabšala. Z izvozom je bilo v letu 2011 kritega 92,4 % uvoza, v letu 2010 pa 92,9 %.
- **Povprečna temeljna obrestna mera** je bila v letu 2011 2,03 %, v letu 2010 pa 1,92 %<sup>5</sup> .
- **Cene življenjskih potrebščin** so se v letu 2011 povečale za 1,8 %<sup>6</sup> , enako kakor leto poprej.
- **Vrednost evra** v primerjavi z ameriškim dolarjem je v letu 2011 padla, saj je bilo v letu 2010 za 1 evro treba odšteti še 1,44, v letu 2011 pa le še 1,30 ameriškega dolarja, padla je tudi v primerjavi z japonskim jenom in švicarskim frankom.

## II. POVZETEK

Od **2.872 družb**, ki je predložilo AJPEŠ, Izpostavi Nova Gorica podatke iz letnih poročil za leto 2011, je največ in sicer kar **92,8 % mikro, 4,2 % majhnih, 1,5 % srednjih in 1,5 % velikih**.

Na rezultate poslovanja so po velikosti odločilno vplivale **velike družbe**, saj so z 43,9 % vseh zaposlenih v regiji ustvarile 48,5 % vseh prihodkov, polovico neto dodane vrednosti in dobro polovico ali 57,4 % čiste izgube regije. Za razliko od leta 2010, ko so družbe v regiji izkazale neto čisti dobiček, so družbe v letu 2011 spet poslovale negativno in regija kot celota izkazuje **25.512 tisoč evrov neto čiste izgube**.

<sup>5</sup> Vir podatkov: Bilten Banke Slovenije, januar 2012, letnik XX, številka 1, str.II-28

<sup>6</sup> Podatek o rasti cen življenjskih potrebščin se nanaša na povečanje teh cen v obdobju januar-december 2011 v primerjavi z obdobjem januar-december 2010.

V primerjavi z letom 2010 in v primerjavi z ostalimi regijami v Sloveniji je Goriška regija šesta po ustvarjeni neto dodani vrednosti, a med tremi regijami, ki so zabeležile padec rasti neto dodane vrednosti in med šestimi regijami, ki so ustvarile neto čisto izgubo.

S področja dejavnosti so največ neto dodane vrednosti ustvarile družbe s področja **predelovalnih dejavnosti** (44,4 %), sledijo družbe s področja kulturnih, razvedrilnih in rekreacijskih dejavnosti z 11,2 % in družbe s področja trgovine, vzdrževanja in popravila motornih vozil z 10,7 %. **Najslabše so v regiji poslovale družbe v gradbeni dejavnosti in ustvarile 36.316 tisoč evrov neto čiste izgube.** Negativno so poslovale še družbe finančnih in zavarovalniških dejavnosti, družbe na področju strokovnih, znanstvenih in tehničnih dejavnosti in družbe v dejavnosti gostinstva. Tudi v ostalih dejavnostih so družbe glede na leto 2010 poslovale slabše, še največ neto čistega dobička je uspelo ustvariti družbam v **predelovalnih dejavnostih (18.269 tisoč evrov)**, sledijo družbe s področja trgovine, vzdrževanja in popravila motornih vozil in družbe s področja oskrbe z električno energijo, plinom in paro.

Med občinami so največ neto dodane vrednosti (34,5 %) ustvarile družbe v občini **Nova Gorica**, največ neto čistega dobička pa družbe v občini **Idrija in Tolmin**. Na drugi strani so največjo neto čisto izgubo ustvarile družbe v občini **Ajdovščina**, v občini **Kanal ob Soči**, občini **Renče-Vogrsko** in v občini **Nova Gorica**. Najvišjo neto dodano vrednost na zaposlenega (48.028 evrov) so dosegle družbe v občini **Brda**, sledijo družbe v občini Nova Gorica in družbe v občini Idrija. Neto dodana vrednost se je v primerjavi z letom 2010 zmanjšala v štirih občinah.

#### **Družbe Goriške regije so v letu 2011:**

- Zaposlovale **23.884 delavcev**, 1,1 % **manj** kakor v letu 2010.
- Ustvarile **3.519.449 tisoč evrov prihodkov**, 4,8 % **več** kakor v letu 2010.
- **Povečale prihodke za 4,8 % in odhodke za 7,2 %**, zato se je kazalnik celotne gospodarnosti v primerjavi z letom 2010 poslabšal iz 1,02 na 1,00.
- Ugotovile **105.394 tisoč evrov čistega dobička**, kar za 13,9 % **manj** kakor v letu 2010. Čisti dobiček je ugotovilo 1.745 družb, 60,7 % vseh.

- Imele **130.906 tisoč evrov čiste izgube**, kar za **83,8 % več** kakor v letu 2010. Čisto izgubo je ugotovilo 1.005 družb, 35,0 % vseh.
- Ustvarile **827.203 tisoč evrov neto dodane vrednosti**, 2,3 % **manj** kakor v letu 2010. **Neto dodana vrednost na zaposlenega** je znašala 34.634 evrov in je za 447 evrov nižja kakor v letu 2010.
- Ugotovile **25.512 tisoč evrov neto čiste izgube**, leto poprej pa 51.188 tisoč evrov neto čistega dobička. Ugotovljena neto čista izguba je višja tudi od neto čiste izgube izpred dveh let (22.723 tisoč evrov), ko so družbe prav tako beležile negativno poslovanje. Največ neto čiste izgube so ugotovile družbe s področja gradbeništva in družbe s področja finančnih in zavarovalniških dejavnosti, med občinami pa družbe v občini Ajdovščina in Kanal on Soči.
- **Velike družbe** v regiji **nudijo največ delovnih mest in so najbolj vplivale na poslovanje regije**, saj:
  - je bila kar slaba polovica ali **43,9 %** delavcev zaposlenih v 42 velikih družbah,
  - se je **48,0 %** čistega dobička ugotovilo v 30 velikih družbah, v 1.602 mikro družbah je bilo ugotovljeno 26,1 % čistega dobička,
  - je 12 velikih družb ustvarilo več kot polovico ali **57,4 %** čiste izgube,
  - so velike družbe ustvarile **polovico** neto dodane vrednosti regije,
  - so velike družbe ugotovile kar **24.594 tisoč evrov neto čiste izgube**. Trem velikim družbam je uspelo doseči **več kot 5.000 tisoč evrov čistega dobička**, kar pomeni 21,0 % ugotovljenega čistega dobička regije, na drugi strani pa so štiri velike družbe ugotovile **več kot 10.000 tisoč evrov čiste izgube**, kar je dobra polovica ali 56,4 % ugotovljene čiste izgube regije.

#### **Družbe Goriške regije so ob koncu leta 2011:**

- Imele **4.385.645 tisoč evrov sredstev (aktiva) oziroma obveznosti do virov sredstev (pasiva)**, **1,1 % več** kakor ob koncu leta 2010.
- **Dolgoročna sredstva povečale za 1,2 %**, **kratkoročna sredstva pa za slabih 0,7 % glede na leto 2010**.
- **Kapital zmanjšale za 2,0 % in s tem niso ohranile niti nominalne, še manj realne vrednosti, dolgoročne obveznosti zmanjšale za 1,2 %, kratkoročne**

**obveznosti povečale za 4,7 %.** Delež kapitala v virih sredstev je v opazovanem petletnem obdobju najmanjši.

- **Na področju investiranja** se je delež dolgoročnih sredstev v vseh sredstvih malenkostno povečal iz 59,6 % na 59,7 %, delež kratkoročnih sredstev v vseh sredstvih pa zmanjšal iz 39,5 % na 39,4 %.
- **Zaradi zmanjšanja kapitala** (za 2,0 % v primerjavi z letom 2010) in povečanja dolgoročnih sredstev (za 1,2 %), se je poslabšala kapitalska pokritost dolgoročnih sredstev od 69,6 % konec leta 2010 na 67,4 % konec leta 2011.
- **Z dolgoročnimi viri sredstev** konec leta 2010 financirale 89,9 %, konec leta 2011 pa le 86,6 % dolgoročnih sredstev in zalog.
- **Kratkoročne poslovne obveznosti** so ob koncu leta 2011 za 11,1 % presegle **kratkoročne poslovne terjatve**, zato se je gospodarstvo regije tudi ob koncu leta 2011 tako kot že vrsto let znašlo v položaju **neto dolžnika**.

#### **Primerjava gospodarske moči regije z gospodarstvom Republike Slovenije:**

- Na območju Goriške regije posluje 2.872 ali **5,0 %** vseh družb v republiki, ki zaposlujejo 23.884 ali **5,3 %** vseh zaposlenih v republiki, ustvarijo 3.519.449 tisoč evrov ali **4,5 %** skupnih prihodkov republike, 1.264.498 tisoč evrov ali **5,1 %** prihodkov od prodaje na tujem v republiki, 827.203 tisoč evrov ali **4,9 %** neto dodane vrednosti in so na dan 31.12.2011 imele 4.385.645 tisoč evrov ali **4,4 %** vseh sredstev v republiki.
- **Gospodarska moč Goriške regije je v primerjavi z gospodarstvom republike, ki je v letu 2011 okrevalo, v letu 2011 zelo padla**, saj je regija za razliko od republike ugotovila neto čisto izgubo, delež neto dodane vrednosti pa se je zmanjšal iz 5,2 % na 4,9 %.
- Primerjava Goriške regije z ostalimi enajstimi statističnimi regijami v Sloveniji pokaže, da regija po številu gospodarskih družb, po številu zaposlenih in po ustvarjeni neto dodani vrednosti zavzema šesto mesto, zaskrbljujoče pa je dejstvo, da je ena izmed regij, ki so leto zaključile z neto čisto izgubo.



- Ugotovljena **neto čista izguba regije** pove, da so družbe Goriške regije v primerjavi z letom 2010 in v primerjavi z ostalimi regijami leto 2011 zaključile kar na drugem mestu po najslabšem poslovanju.



### III. REZULTATI POSLOVANJA DRUŽB GORIŠKE REGIJE V LETU 2011

Iz **stopenjskega prikaza poslovnega izida** za leto 2011 za Goriško regijo je razvidno, da so družbe Goriške regije leto 2011 za razliko od leta 2010 ponovno zaključile z **negativnim rezultatom**. Ustvarile so 3.519.449 tisoč evrov prihodkov in ugotovile 3.526.774 tisoč evrov odhodkov. Pozitivni poslovni izid so družbe ustvarile iz **poslovanja**, a z njim niso uspele pokriti **negativni poslovni izid iz financiranja**. **Neto celotna izguba**<sup>7</sup> je znašala 7.325 tisoč evrov. Navedeni podatki so razvidni tudi iz naslednje preglednice:

<sup>7</sup> Neto celotna izguba je negativna razlika med prihodki in odhodki.

PRIHODKI OZIROMA ODHODKI	PRIHODKI		ODHODKI		RAZLIKA
	znesek v tisoč EUR	delež v %	znesek v tisoč EUR	delež v %	znesek v tisoč EUR
<b>SKUPAJ</b>	<b>3.519.449</b>	<b>100,0</b>	<b>3.526.774</b>	<b>100,0</b>	<b>-7.325</b>
Poslovni	3.422.141	97,2	3.356.525	95,2	65.616
Finančni	83.917	2,4	159.282	4,5	-75.365
Drugi	13.391	0,4	10.967	0,3	2.424

Gibanja osnovnih gospodarskih kategorij poslovanja družb v Goriški regiji kažejo na **najslabši poslovni rezultat v opazovanem petletnem obdobju**. Počasno okrevanje gospodarstva regije v letu 2010 je bilo le začasno, v letu 2011 so se družbe regije znašle v še hujši recesiji kot v letu 2009. Ugotovljena je **neto čista izguba<sup>8</sup> v višini 25.512 tisoč evrov, ki je še za 2.789 tisoč evrov večja od neto čiste izgube iz leta 2009**. Leto 2010 so družbe zaključile z 51.188 tisoč evri neto čistega dobička. **Na ravni republike so družbe leto zaključile z neto čistim dobičkom** in ga v primerjavi z letom 2010 povečale za 33,0 %. Primerjava neto dodane vrednosti v regiji kaže 2,3 % padec v primerjavi z letom 2010, odhodki pa so se za 2,4 indeksni točki bolj povečali kot prihodki.

Podrobnejši prikaz osnovnih finančnih podatkov gospodarskih družb v Goriški regiji prikazuje naslednja preglednica:

<sup>8</sup> Neto čista izguba je neto celotna izguba, povečana za obračunane davke in povečana za neto odložene davke oziroma negativna razlika med čistim dobičkom in čisto izgubo. Pozitivni znesek odloženih davkov namreč povečuje čisto izgubo oziroma zmanjšuje čisti dobiček.

POSTAVKE POSLOVNEGA IZIDA	Znesek v tisoč EUR		Indeks	Delež v prihodkih (v%)	
	2011	2010	$\frac{2011}{2010}$	2011	2010
Prihodki	3.519.449	3.358.906	104,8	100,0	100,0
Odhodki	3.526.774	3.290.327	107,2	100,2	98,0
Neto celotni dobiček/izguba	-7.325	68.579	-10,7	-0,2	2,0
Čisti dobiček	105.394	122.391	86,1	3,0	3,6
Čista izguba	130.906	71.203	183,8	3,7	2,1
Neto čisti dobiček/izguba	-25.512	51.188	-49,8	-0,7	1,5

Iz primerjave podatkov za zadnje petletno obdobje<sup>9</sup> iz Priloge 1 ugotavljamo, da je leto 2007 še zadnje, zaznamovano po dobrem poslovanju družb Goriške regije. Precej slabše, a še vedno pozitivno so družbe zaključile leto 2008, konec leta 2009 pa že izkazale neto čisto izgubo. V letu 2010 se je gospodarstvu regije tudi s pomočjo ukrepov države za razbremenitev na eni in oživitev gospodarstva na drugi strani uspelo izviti iz rdečih števil in ponovno ustvariti neto celotni in neto čisti dobiček, ki je sicer skromen glede na leto 2008. Leto 2011 pa je za družbe Goriške regije najslabše v opazovanem obdobju. Poslovale so negativno in ugotovile največjo **neto čisto izgubo** v obdobju.

Še nazorneje poslabšanje poslovanja družb Goriške regije prikazujejo **pomembnejši kazalniki v letih 2007 do 2011** iz Priloge 2. Družbe so ponovno (kakor v letu 2009) ustvarile več skupnih odhodkov, kot so imele skupnih tovrstnih prihodkov.

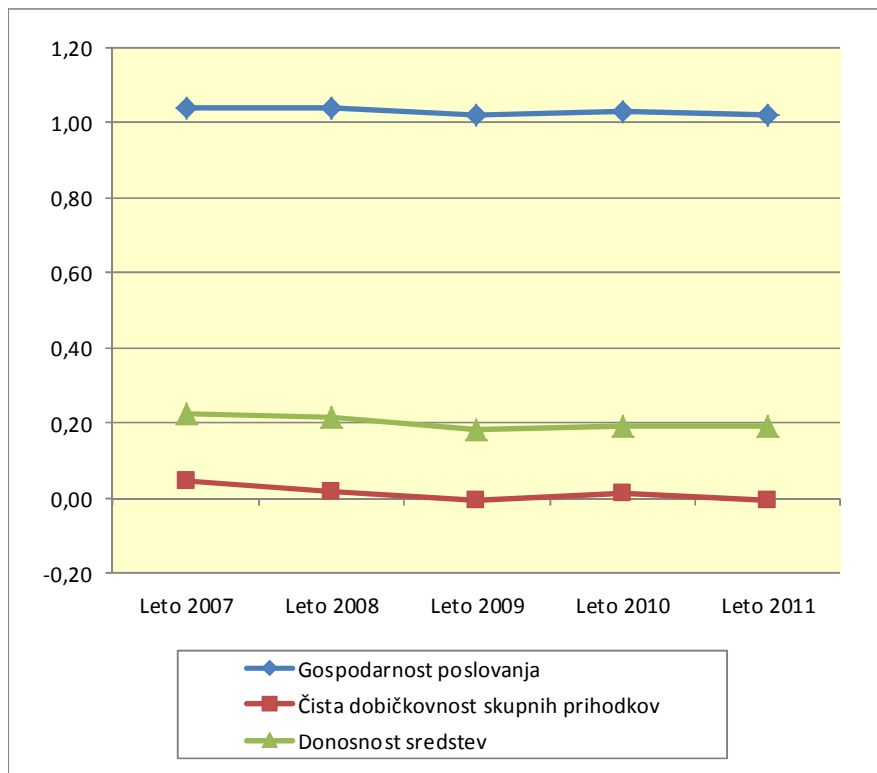
**Kazalnika gospodarnosti čista dobičkovnost skupnih prihodkov in čista dobičkovnost poslovnih prihodkov**, ki merita doseženi neto čisti izid in neto izid iz

<sup>9</sup> Rezultati in kazalniki poslovanja v letih 2007 do 2011 so izračunani na podlagi podatkov iz letnih poročil na poenotenih obrazcih, ki so jih družbe predložile za posamezna leta. To pomeni, da se lahko podatki za leto 2010 razlikujejo od podatkov, ki so jih v poenotene obrazce za leto 2011 družbe vpisale v stolpec za prejšnje leto, ker je število družb, ki so predložile letna poročila po posameznih letih različno.

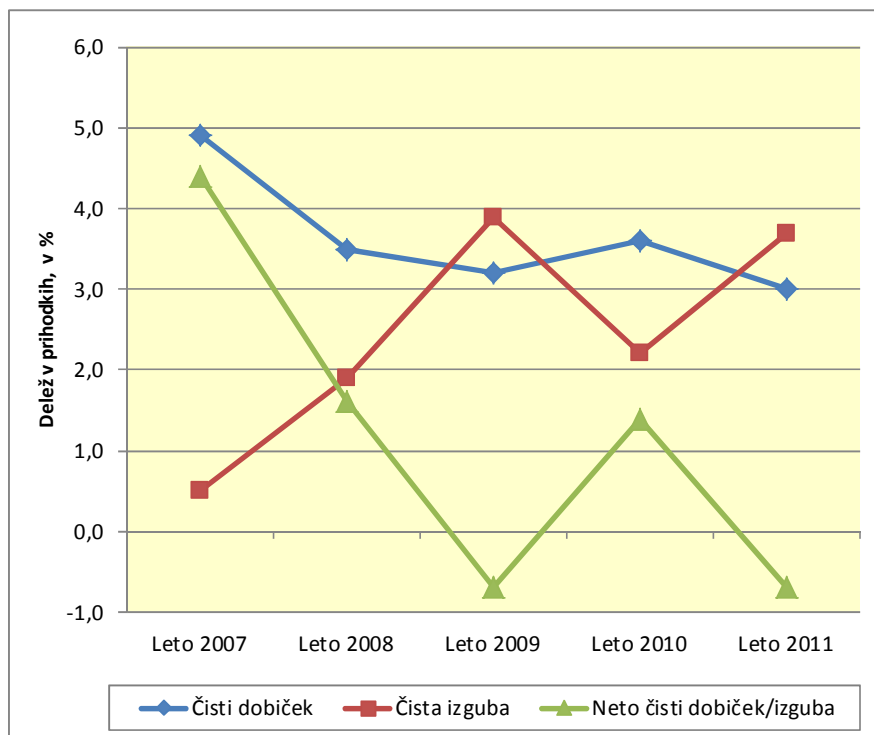
poslovanja v primerjavi s skupnimi prihodki oziroma prihodki iz poslovanja za razliko od leta 2010 ponovno kažeta **negativno poslovanje družb v regiji v letu 2011**, primerljivo s poslovanjem v letu 2009. V obravnavanem petletnem obdobju sta kazalnika dosegala najvišjo vrednost v letu 2007. Družbe so v letu 2011 na 100 evrov prihodkov ustvarile 0,7 evra neto čiste izgube (v letu 2010 1,4 evra neto čistega dobička) in na 100 evrov poslovnih prihodkov 0,7 evra izgube iz poslovanja (v letu 2010 1,5 evra neto dobička iz poslovanja).

**Kazalnik donosnosti sredstev** kaže, da so družbe Goriške regije v letu 2011 spet slabše **upravljale s sredstvi glede na predhodno leto**. V letu 2011 so na 100 evrov sredstev ustvarile 19,0 evrov neto dodane vrednosti, leto poprej pa 19,4 evra neto dodane vrednosti.

**Kazalniki produktivnosti**, izračunani iz razmerja med učinki poslovnega procesa in vloženim delom za njihovo doseganje, niti ne kažejo najslabšega poslovanja v regiji v opazovanem obdobju. Na take rezultate med drugim vplivajo tudi stečaji družb in z njimi povezano zmanjšanje števila zaposlenih (v primerjavi z letom 2010 za 1,1 %). V letu 2011 so družbe v regiji dosegle prihodke na zaposlenega in neto dodano vrednost na zaposlenega, primerljive z letom 2008 oziroma letom 2010. Povprečna mesečna plača na zaposlenega se je v primerjavi s predhodnim letom povečala za 1,5 %, žal pa je v opazovanem obdobju izkazana največja neto čista izguba na zaposlenega.



Nazorneje poslovanje družb Goriške regije prikazuje grafični prikaz deležev čistega dobička, čiste izgube in neto čistega dobička/izgube v skupnih prihodkih v zadnjem petletnem razdobju.



## 1. ZBIRNI REZULTATI POSLOVANJA DRUŽB

### 1.1. PRIHODKI

V letu 2011 so družbe Goriške regije obračunale skupno 3.519.449 tisoč evrov **prihodkov**, kar je za **4,8 % več** kakor leto poprej. Poslovanje družb v regiji se je poslabšalo v primerjavi s poslovanjem družb v republiki, ki beležijo 8,0 % rast prihodkov.

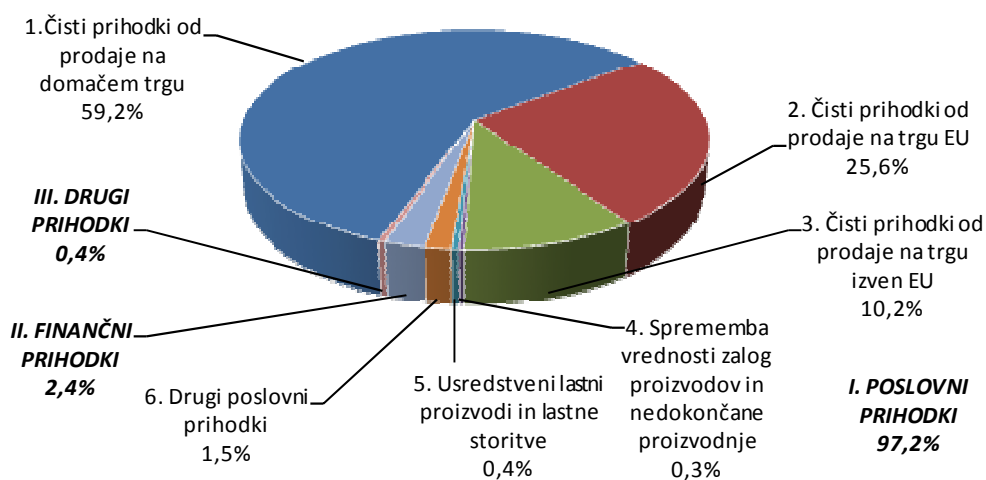
Po metodologiji SRS 2006 prihodke delimo na **poslovne, finančne in druge**.

Obseg in struktura posameznih vrst prihodkov v letih 2011 in 2010 sta prikazana v preglednici in v grafičnem prikazu:

PRIHODKI	Znesek v tisoč EUR		Indeks	Delež v %	
	2011	2010	$\frac{2011}{2010}$	2011	2010
<b>SKUPAJ</b>	<b>3.519.449</b>	<b>3.358.906</b>	<b>104,8</b>	<b>100,0</b>	<b>100,0</b>
<b>I. POSLOVNI PRIHODKI</b>	3.422.141	3.262.961	104,9	97,2	97,1
1. Čisti prihodki od prodaje na domačem trgu	2.081.871	2.082.278	100,0	59,2	62,0
2. Čisti prihodki od prodaje na trgu EU	902.286	775.733	116,3	25,6	23,1
3. Čisti prihodki od prodaje na trgu izven EU	362.212	312.002	116,1	10,2	9,3
4. Sprememba vrednosti zalog proizvodov in nedokončane proizvodnje	9.618	21.053	45,7	0,3	0,6
5. Usredstveni lastni proizvodi in lastne storitve	13.622	13.528	100,7	0,4	0,4
6. Drugi poslovni prihodki*	52.532	58.367	90,0	1,5	1,7
<b>II. FINANČNI PRIHODKI</b>	83.917	79.417	105,7	2,4	2,4
1. Finančni prihodki iz deležev	57.590	51.818	111,1	1,7	1,6
2. Finančni prihodki iz danih posojil	14.228	14.931	95,3	0,4	0,4
3. Finančni prihodki iz poslovnih terjatev	12.099	12.668	95,5	0,3	0,4
<b>III. DRUGI PRIHODKI</b>	13.391	16.528	81,0	0,4	0,5

\* Subvencije, dotacije, regresi, kompenzacije in drugi poslovni prihodki.

### PRIHODKI V LETU 2011



**Poslovni prihodki** pomenijo večji del (97,2 %) vseh prihodkov. V letu 2011 so družbe obračunale 3.422.141 tisoč evrov tovrstnih prihodkov, kar je za 4,9 % več kakor v predhodnem letu.

S **prodajo na domačem trgu** so družbe ugotovile 2.081.871 tisoč evrov ali 59,2 % vseh prihodkov, ki v primerjavi s predhodnim letom ne beležijo rasti. Pozitivno rast so v regiji imeli prihodki na tujem trgu, katerih delež v regiji predstavlja približno tretjino vseh prihodkov (35,9 %). Čiste prihodke od prodaje na trgu EU ali izven EU je ustvarilo 948 družb Goriške regije. **Drugi poslovni prihodki** so znašali 52.532 tisoč evrov in so pomenili 1,5 % vseh prihodkov. V primerjavi z letom 2010 se je njihov obseg zmanjšal za 10,0 %.

**Finančnih prihodkov** so družbe v letu 2011 obračunale 83.917 tisoč evrov, 5,7 % več kakor v letu 2010. Njihov delež v strukturi vseh prihodkov je ostal na ravni izpred leta 2010 in je 2,4 %. V primerjavi s predhodnim letom so se povečali le finančni prihodki iz deležev in sicer za 11,1 %, finančni prihodki iz danih posojil in finančni prihodki iz poslovnih terjatev so se v povprečju zmanjšali za 4,6 %.

**Drugi prihodki** z 13.391 tisoč evri pomenijo manjši delež (0,4 %) vseh prihodkov in so se v primerjavi z letom 2010 zmanjšali za 19,0 %.

## 1.2 ODHODKI

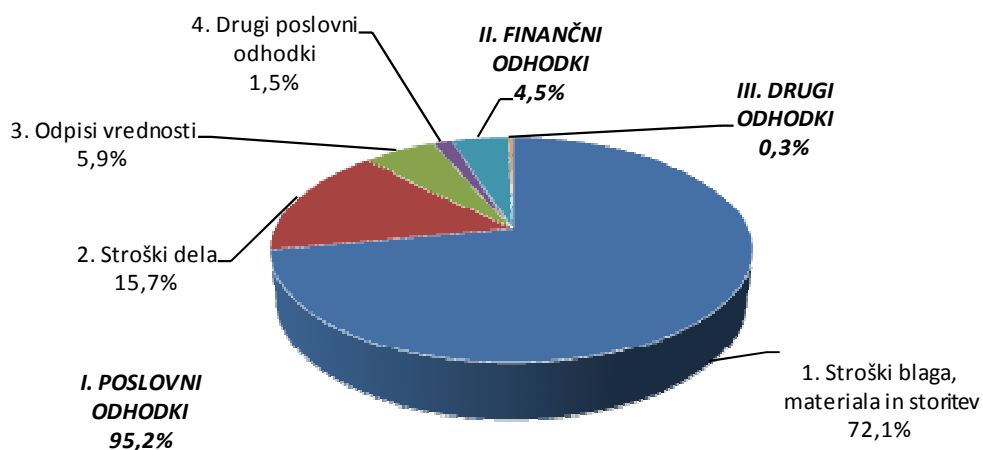
V letu 2011 so družbe Goriške regije ugotovile 3.526.774 tisoč evrov **odhodkov**, **7,2 %** več kakor leto poprej. Povečanje odhodkov je bilo za 2,4 indeksne točke večje od povečanja prihodkov, kar je vplivalo na poslabšanje kazalnika celotne gospodarnosti. Na ravni republike je kazalnik celotne gospodarnosti ostal nespremenjen.

Odhodke, razčlenjene v tri temeljne skupine **poslovnih, finančnih in drugih odhodkov**, prikazujeta preglednica in grafični prikaz na naslednji strani:



ODHODKI	Znesek v tisoč EUR		Indeks	Delež v %	
	2011	2010	$\frac{2011}{2010}$	2011	2010
<b>SKUPAJ</b>	<b>3.526.774</b>	<b>3.290.327</b>	<b>107,2</b>	<b>100,0</b>	<b>100,0</b>
<b>I. POSLOVNI ODHODKI</b>	<b>3.356.525</b>	<b>3.160.274</b>	<b>106,2</b>	<b>95,2</b>	<b>96,1</b>
1. Stroški blaga, materiala in storitev	2.541.414	2.359.016	107,7	72,1	71,7
2. Stroški dela	553.887	561.726	98,6	15,7	17,2
- stroški plač	407.962	407.465	100,1	11,6	12,4
- stroški pokojninskih in drugih socialnih zavarovanj	71.164	72.307	98,4	2,0	2,2
- drugi stroški dela	74.761	81.953	91,2	2,1	2,5
3. Odpisi vrednosti	207.699	182.518	113,8	5,9	5,5
4. Drugi poslovni odhodki	53.525	57.014	93,9	1,5	1,7
<b>II. FINANČNI ODHODKI</b>	<b>159.282</b>	<b>125.214</b>	<b>127,2</b>	<b>4,5</b>	<b>3,8</b>
1. Finančni odhodki iz oslabitve in odpisov finančnih naložb	79.551	49.096	162,0	2,3	1,5
2. Finančni odhodki iz finančnih obveznosti	67.822	62.785	108,0	1,9	1,9
3. Finančni odhodki iz poslovnih obveznosti	11.909	13.333	89,3	0,3	0,4
<b>III. DRUGI ODHODKI</b>	<b>10.967</b>	<b>4.839</b>	<b>226,7</b>	<b>0,3</b>	<b>0,1</b>

### ODHODKI V LETU 2011



Tako kot med prihodki so tudi med odhodki po obsegu najpomembnejši tisti, ki izvirajo iz **poslovanja**, saj so v letu 2011 predstavljali pretežni del (95,2 %) vseh

obračunanih odhodkov. Družbe so v letu 2011 ugotovile 3.356.525 tisoč evrov tovrstnih odhodkov, kar je 6,2 % **več** kakor v letu 2010.

Po obsegu najpomembnejša skupina poslovnih odhodkov, **stroški blaga, materiala in storitev**, v znesku 2.541.414 tisoč evrov, se je povečala za 7,7 %. **Stroški dela** v znesku 553.887 tisoč evrov so se znižali za 1,4 %. Med stroški dela so družbe za plače namenile 407.962 tisoč evrov, približno enako v letu 2010.

**Povprečna mesečna plača na zaposlenca** v gospodarstvu regije je znašala 1.423 evrov, kar je za 1,5 % več kakor v letu 2010 in se glede na rast cen življenjskih potrebščin ni realno povečala. V primerjavi z republiškim povprečjem, kjer znaša povprečna plača na zaposlenca 1.416 evrov, je povprečna plača v regiji le za 0,5 % višja. V družbah predelovalnih dejavnosti je bila povprečna mesečna plača na zaposlenega 1.316 evrov, pri družbah v dejavnosti trgovine, vzdrževanja in popravila motornih vozil 1.322 evrov, najvišjo (2.159 evrov) so dosegle družbe v kulturnih, razvedrilnih in rekreacijskih dejavnostih.

**Odpisi vrednosti** predstavljajo med poslovnimi odhodki 5,9 % in so se v primerjavi z letom 2010 povečali največ, za 13,8 %. Stroški amortizacije pomenijo kar 76,3 % vseh odpisov vrednosti. Družbe so amortizacijo obračunale v znesku 158.579 tisoč evrov, kar je za 0,5 % več od predhodnega leta.

Manjši delež (1,6 %) med poslovnimi odhodki predstavljajo **drugi poslovni odhodki**.

Druga pomembnejša vrsta odhodkov so **finančni odhodki**. Družbe Goriške regije so v letu 2011 obračunale 159.282 evrov tovrstnih odhodkov, kar je 27,2 % več kakor v letu 2010. **Prav zaradi povečanja teh odhodkov kar za 21,5 odstotnih točk bolj kot znaša na drugi strani povečanje tovrstnih prihodkov, neto negativni rezultat iz finančnega delovanja celo presega pozitiven rezultat iz poslovanja.** Najbolj, (za 62,0 %), so se povečali finančni **odhodki iz oslabitve in odpisov finančnih naložb**, ki pomenijo 49,9 % finančnih odhodkov. Družbe morajo oslabiti finančne naložbe v skladu s Pojasnilom 1 k SRS 3 - oslabitev finančnih naložb,<sup>10</sup> ki ga je

---

<sup>10</sup> Uradni list RS, št. 126/2008.

sprejel slovenski inštitut za revizijo. Finančni odhodki iz finančnih obveznosti so se povečali v primerjavi z letom 2010 za 8,0 % in pomenijo 42,6 % finančnih odhodkov. Preostali del (7,5 %) pomenijo finančni odhodki iz poslovnih obveznosti.

Med temeljne skupine odhodkov sodijo še **drugi odhodki**, ki so v letu 2011 znašali 10.967 tisoč evrov in pomenijo le 0,3 % vseh odhodkov.

### 1.3 DODANA VREDNOST IN IZGUBA NA SUBSTANCI

Dodana vrednost<sup>11</sup> je novo ustvarjena vrednost in izraža predvsem gospodarsko aktivnost družb. V Goriški regiji je 2.256 družb ugotovilo 831.189 tisoč evrov **dodane vrednosti**, 503 družbe pa 3.986 tisoč evrov **izgube na substanci**. V letu 2011 so družbe ugotovile 2,4 % manj dodane vrednosti in 17,4 % manj izgube na substanci.

**Neto dodana vrednost**<sup>12</sup> je v letu 2011 znašala 827.203 tisoč evrov in se je v primerjavi z letom 2010 **zmanjšala za 2,3 %**, na ravni republike se je povečala za 4,0 %. **Neto dodana vrednost na zaposlenega** v regiji je znašala 34.634 evrov (1,3 % manj kakor leto poprej) in kar 7,7 % manj kot na ravni republike (37.512 evrov).

Podrobnejši podatki o dodani vrednosti, izgubi na substanci in neto dodani vrednosti so razvidni iz Prilog 3A in 3B.

### 1.4 ČISTI DOBIČEK IN ČISTA IZGUBA

Gibanje **čistega dobička in čiste izgube** regijskega gospodarstva kaže v letu 2011 v primerjavi z gospodarstvom na ravni republike **negativni trend rasti**. Družbe Goriške regije so v letu 2011 ugotovile 105.394 tisoč evrov **čistega dobička** (za 13,9 % **manj** kakor v letu 2010) in 130.906 tisoč evrov **čiste izgube** (za 83,8 % **več**

<sup>11</sup> Dodana vrednost je kosmati donos od poslovanja zmanjšan za stroške blaga, materiala in storitev in druge poslovne odhodke.

<sup>12</sup> Neto dodana vrednost je dodana vrednost zmanjšana za izgubo na substanci.

kakor v letu prej). Na ravni republike se je čisti dobiček povečal za 6,0 %, čista izguba pa le za 1,0 %.

**Čisti dobiček** je v letu 2011 izkazalo 1.745 družb (62,5 % vseh obravnavanih družb v regiji). Ugotovljeni čisti dobiček se je v letu 2011 nominalno zmanjšal za 16.997 tisoč evrov, njegov delež v prihodkih pa padel iz 3,6 % v letu 2010 na 3,0 % v letu 2011. **Več kot 5.000 tisoč evrov čistega dobička** so v regiji dosegle le tri velike družbe, ki so skupaj izkazale 21,0 % ustvarjenega čistega dobička v gospodarstvu regije.

Z **izgubo** je poslovanje sklenilo 1.005 družb, 35,0 % vseh obravnavanih družb regije. Skupni obseg ugotovljene izgube je znašal 130.906 tisoč evrov in je bil za 83,8 % večji kakor v letu 2010. Delež čiste izgube v prihodkih je v primerjavi z letom prej narasel kar iz 2,1 % na 3,7 % v letu 2011. Večje zneske čiste izgube (nad 1.000 tisoč evrov) je v regiji v letu 2011 ugotovilo 16 družb, **štiri družbe so ugotovile čisto izgubo celo nad 10.000 tisoč evrov oziroma kar 56,4 % celotne čiste izgube regije.**

Družbe Goriške regije so leto 2011 zaključile z 25.512 tisoč evri **neto čiste izgube**, leto poprej so ugotovile 51.188 tisoč evrov neto čistega dobička. Na ravni republike so družbe izkazale neto čisti dobiček, kar 33,0 % več kakor v letu 2010.

Podrobnejši podatki o čistem dobičku, čisti izgubi in neto čistem dobičku / izgubi so razvidni iz Prilog 4 A in 4B.

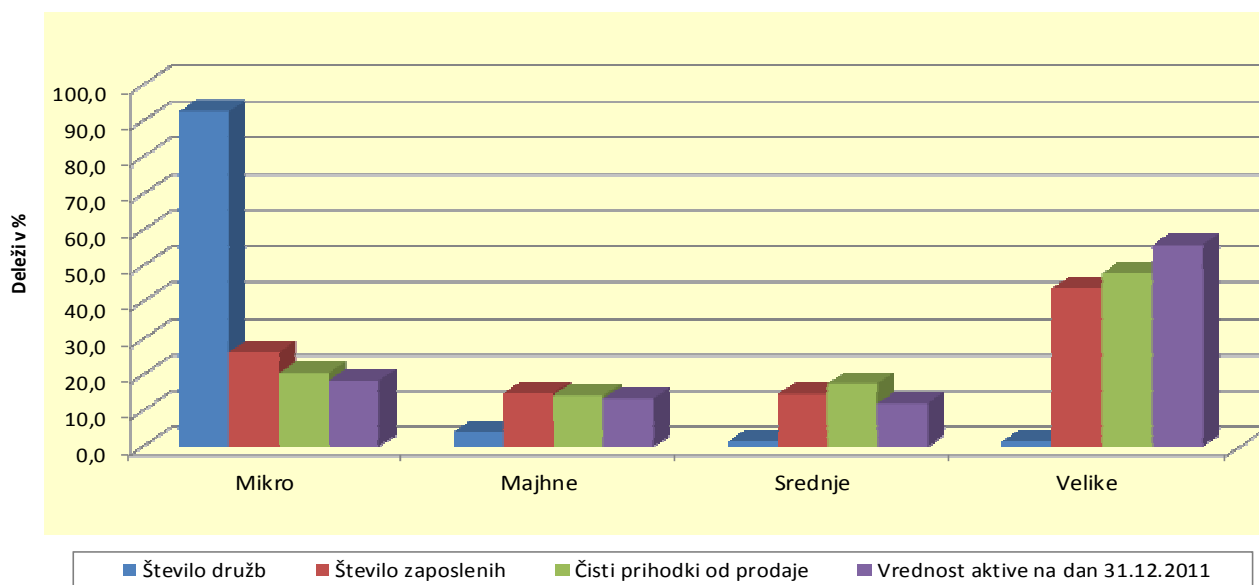
## 2. REZULTATI POSLOVANJA DRUŽB GLEDE NA VELIKOST

Družbe se v skladu z ZGD-1 po velikosti razvrščajo v **mikro, majhne, srednje in velike** na podlagi podatkov dveh zaporednih poslovnih let po treh merilih in sicer povprečnega števila zaposlenih v poslovnem letu, čistih prihodkov od prodaje in vrednosti aktive ob koncu poslovnega leta<sup>13</sup>.

<sup>13</sup> Velikost družbe je opredeljena s tremi merili, pri čemer mora družba izpolnjevati vrednosti dveh od treh meril in sicer na podlagi podatkov dveh zaporednih poslovnih let.

Razvrstitev družb glede na velikost v letu 2011 je razvidna iz naslednje tabele in grafičnega prikaza:

VELIKOST DRUŽB	DRUŽBE		ZAPOSLENI		ČISTI PRIHODKI OD PRODAJE		VREDNOST AKTIVE NA DAN 31.12.2011	
	število	delež v %	število	delež v %	število	delež v %	število	delež v %
<b>SKUPAJ</b>	<b>2.872</b>	<b>100,0</b>	<b>23.884</b>	<b>100,0</b>	<b>3.346.369</b>	<b>100,0</b>	<b>4.385.645</b>	<b>100,0</b>
Mikro	2.666	92,8	6.323	26,5	688.268	20,6	811.546	18,6
Majhne	120	4,2	3.567	14,9	478.891	14,3	593.996	13,5
Srednje	44	1,5	3.520	14,7	572.333	17,1	530.791	12,1
Velike	42	1,5	10.474	43,9	1.606.877	48,0	2.449.312	55,8



**Večina ali 2.666 (92,8 %) vseh družb v Goriški regiji sodi med mikro družbe.** Te družbe so zaposlovale 26,5 % vseh zaposlencev v regiji in ustvarile 20,6 % čistih prihodkov od prodaje. Velikih družb v regiji je le 1,5 % ali 42, vendar imajo kar 43,9 % vseh zaposlencev in ustvarijo 48,0 % vseh prihodkov od prodaje regije.

Tudi na rezultate poslovanja so **odločilno vplivale velike družbe**, saj so ustvarile polovico neto dodane vrednosti in 57,4 % čiste izgube regije. Velika podjetja tudi po neto dodani vrednosti na zaposlenega z 39.741 evri daleč prekašajo srednja (s 31.890 evri) in majhna podjetja (s 35.094 evri), še najbolj pa mikro podjetja z le 27.442 evri neto dodane vrednosti na zaposlenega.

**Mikro družbe so imele na rezultate poslovanja večji vpliv kot majhne in srednje družbe**, saj so ustvarile 21,0 % neto dodane vrednosti in četrtno ali 26,1 % čistega dobička. Pozitivno v primerjavi z letom 2010 so poslovale tudi majhne družbe, medtem ko so srednje še povečale ustvarjeno neto čisto izgubo velikih družb.

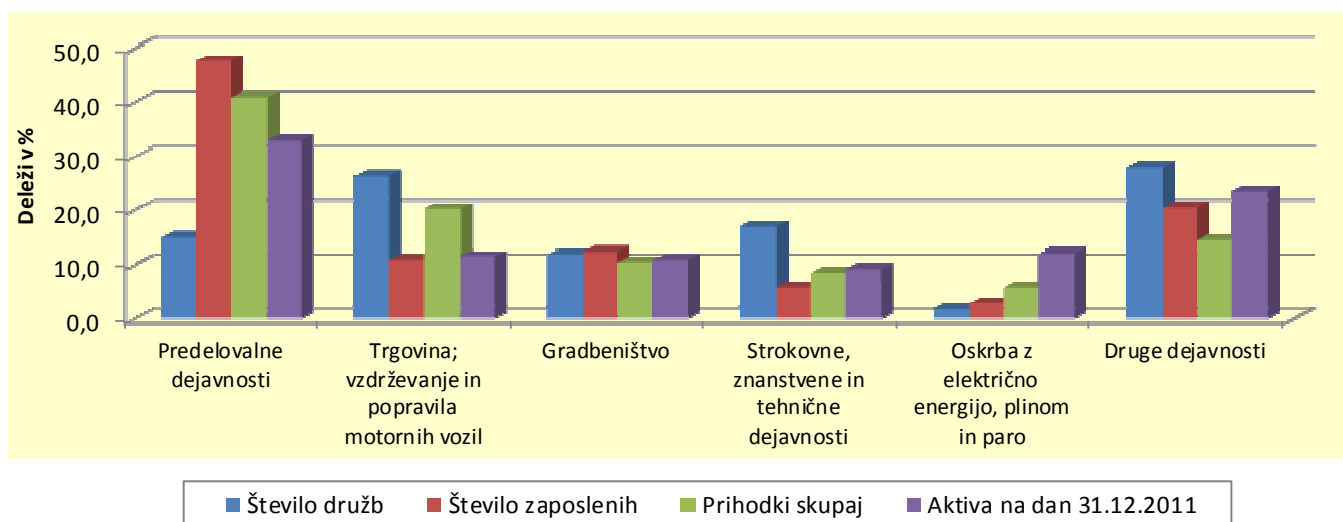
Podrobnejši prikaz rezultatov poslovanja družb glede na velikost je razviden iz naslednje preglednice:

TEMELJNI PODATKI		SKUPAJ	VELIKOST DRUŽB			
			Mikro	Majhne	Srednje	Velike
<b>DRUŽBE</b>	število	<b>2.872</b>	2.666	120	44	42
	delež v %	<b>100,0</b>	92,8	4,2	1,5	1,5
<b>ZAPOSLENI</b>	število	<b>23.884</b>	6.323	3.567	3.520	10.474
	delež v %	<b>100,0</b>	26,5	14,9	14,7	43,9
<b>PRIHODKI SKUPAJ</b>	znesek v tisoč EUR	<b>3.519.449</b>	716.644	503.796	592.784	1.706.225
	delež v %	<b>100,0</b>	20,4	14,3	16,8	48,5
<b>ČISTI PRIHODKI OD PRODAJE</b>	znesek v tisoč EUR	<b>3.346.369</b>	688.267	478.892	572.333	1.606.877
	delež v %	<b>100,0</b>	20,6	14,3	17,1	48,0
<b>ČISTI PRIHODKI OD PRODAJE NA TUJEM TRGU</b>	znesek v tisoč EUR	<b>1.264.498</b>	186.590	126.217	166.391	785.300
	delež v %	<b>100,0</b>	14,7	10,0	13,2	62,1
<b>ODHODKI SKUPAJ</b>	znesek v tisoč EUR	<b>3.526.774</b>	704.718	494.404	604.500	1.723.152
	delež v %	<b>100,0</b>	20,0	14,0	17,1	48,9
<b>VREDNOST AKTIVE NA DAN 31.12.2011</b>	znesek v tisoč EUR	<b>4.385.645</b>	811.546	593.996	530.791	2.449.312
	delež v %	<b>100,0</b>	18,6	13,5	12,1	55,8
<b>DODANA VREDNOST</b>	število družb	<b>2.256</b>	2.061	119	44	32
	znesek v tisoč EUR	<b>831.189</b>	176.740	125.281	112.252	416.916
	delež v %	<b>100,0</b>	21,3	15,1	13,4	50,2
	indeks $\frac{2011}{2010}$	<b>97,6</b>	108,4	104,5	101,2	91,1
<b>IZGUBA NA SUBSTANCI</b>	število družb	<b>503</b>	492	1	0	10
	znesek v tisoč EUR	<b>3.986</b>	3.221	101	0	664
	delež v %	<b>100,0</b>	80,8	2,6	0,0	16,6
	indeks $\frac{2011}{2010}$	<b>82,6</b>	122,9	45,3	0,0	74,7
<b>NETO DODANA VREDNOST</b>	znesek v tisoč EUR	<b>827.203</b>	173.518	125.180	112.253	416.252
<b>ČISTI DOBIČEK</b>	število družb	<b>1.745</b>	1.602	86	27	30
	znesek v tisoč EUR	<b>105.394</b>	27.513	15.098	12.180	50.603
	delež v %	<b>100,0</b>	26,1	14,3	11,6	48,0
	indeks $\frac{2011}{2010}$	<b>86,1</b>	105,9	98,4	82,6	76,3
<b>ČISTA IZGUBA</b>	število družb	<b>1.005</b>	942	34	17	12
	znesek v tisoč EUR	<b>130.906</b>	20.523	9.445	25.741	75.197
	delež v %	<b>100,0</b>	15,7	7,2	19,7	57,4
	indeks $\frac{2011}{2010}$	<b>183,8</b>	154,5	102,7	199,8	209,8
<b>NETO ČISTI DOBIČEK/IZGUBA</b>	znesek v tisoč EUR	<b>-25.512</b>	6.990	5.652	-13.560	-24.594

### 3. REZULTATI POSLOVANJA DRUŽB PO DEJAVNOSTIH

Družbe se razvrščajo po dejavnostih v skladu z Uredbo o uvedbi in uporabi standardne klasifikacije dejavnosti<sup>14</sup>.

Podatki o poslovanju družb Goriške regije v letu 2011 po področjih dejavnosti so razvidni iz Priloge 5 in naslednjega grafičnega prikaza:



Najpomembnejše področje tako po številu zaposlenih, po skupnih prihodkih in po vrednosti aktive na dan 31.12.2011 je bilo področje **predelovalnih dejavnosti**. V tej dejavnosti je 427 družb zaposlovalo 11.406 ali slabo polovico (47,8 %) vseh zaposlencev regije, ustvarilo 40,8 % vseh prihodkov (na tujem trgu kar 63,5 % vseh prihodkov regije) in imelo 32,7 % vseh sredstev.

Po doseženih **skupnih prihodkih** predelovalni dejavnosti sledi dejavnost trgovine, vzdrževanja in popravila motornih vozil z 20,2 % deležem vseh prihodkov in dejavnost gradbeništva z 10,4 % deležem skupnih prihodkov. V dejavnosti trgovine, vzdrževanja in popravila motornih vozil je zastopanih tudi največ družb, kar 762 ali 26,5 % vseh družb regije.

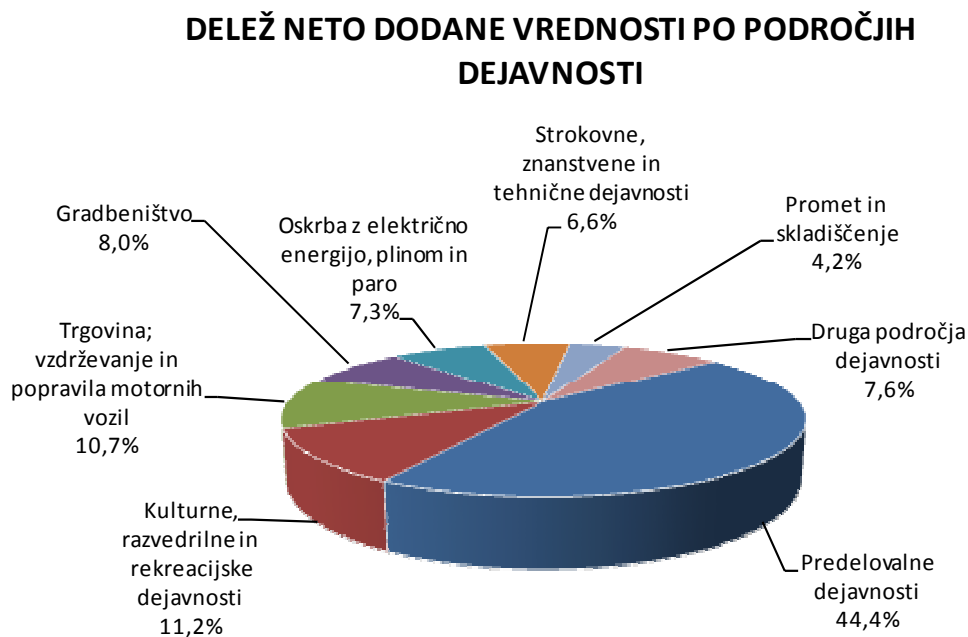
<sup>14</sup> Uradni list RS, št. 69/2007 in 17/2008.

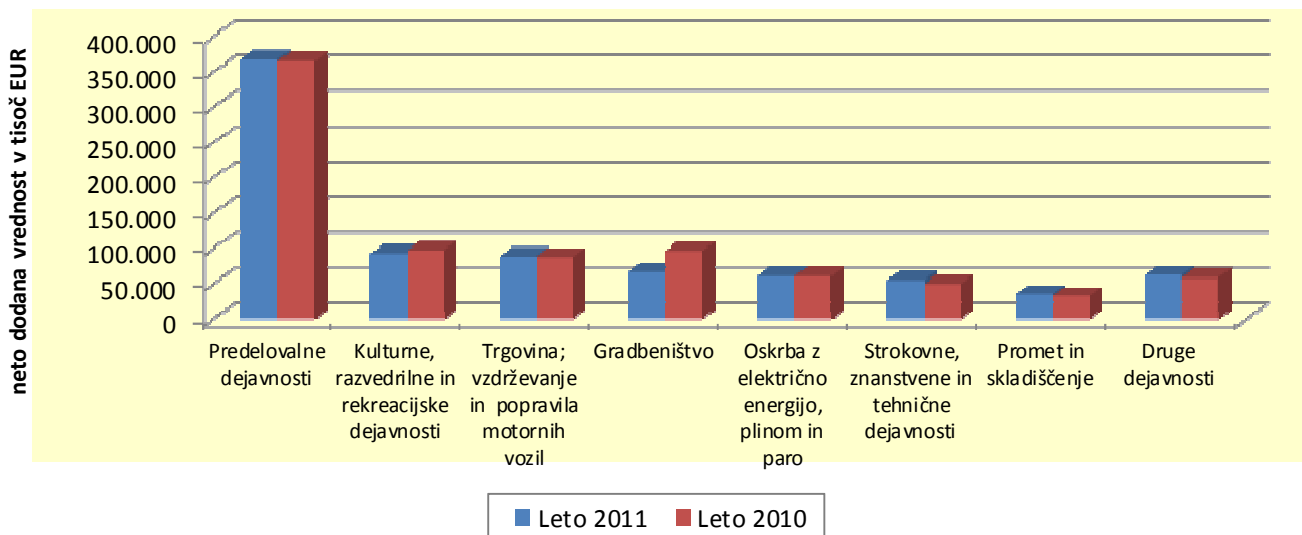


Glede na **število zaposlenih** predelovalni dejavnosti sledi dejavnost gradbeništva z 12,4 % deležem vseh zaposlenih, dejavnost trgovine, vzdrževanja in popravila motornih vozil z 10,9 % in kulturne, razvedrilne in rekreacijske dejavnosti s 7,0 % vseh zaposlenih.

**Neto dodana vrednost je bila ugotovljena v vseh področjih dejavnosti**, največ (44,4 %) so jo ugotovile družbe s področja predelovalnih dejavnosti in družbe s področja kulturnih, razvedrilnih in rekreacijskih dejavnosti (11,2 %) in področja trgovine, vzdrževanja in popravila motornih vozil (10,7 %). V primerjavi z letom 2010 se je neto dodana vrednost več kot podvojila v finančnih in zavarovalniških dejavnostih, kar za tretjino pa zmanjšala v gradbeništvu.

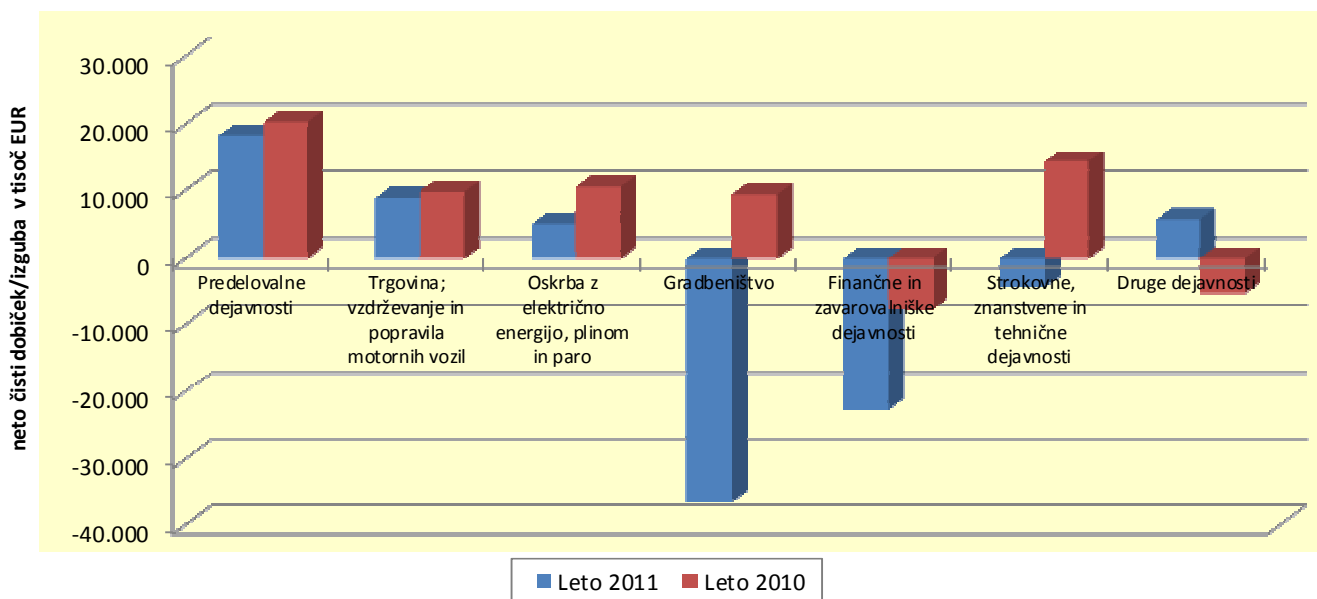
Delež neto dodane vrednosti in neto dodana vrednost po dejavnostih sta razvidna iz Priloge 3 A in naslednjih grafičnih prikazov:





V letu 2011 je kar devet področij dejavnosti izkazalo **neto čisto izgubo**. Največji znesek neto čiste izgube, 36.316 tisoč evrov, je izkazalo **področje gradbeništva**, sledijo finančne in zavarovalniške dejavnosti z 22.694 tisoč evri neto čiste izgube (znotraj te dejavnosti dejavnost holdingov) in dejavnost strokovnih, znanstvenih in tehničnih dejavnosti z 4.441 tisoč evri neto čiste izgube. Dobro, a slabše kot leto poprej so poslovale družbe v **predelovalni dejavnosti**, ki so ustvarile 18.269 tisoč evrov **neto čistega dobička**, (leto 2010 so zaključile z 20.294 tisoč evri neto čistega dobička), družbe v dejavnosti trgovine, vzdrževanja in popravila motornih vozil so neto čisti dobiček v primerjavi s predhodnim letom zmanjšale za 8,9 %, družbe v dejavnosti oskrbe z električno energijo, plinom in paro pa za dobro polovico.

Neto čisti dobiček po dejavnostih je razviden iz Priloge 4 A in naslednjega grafičnega prikaza:



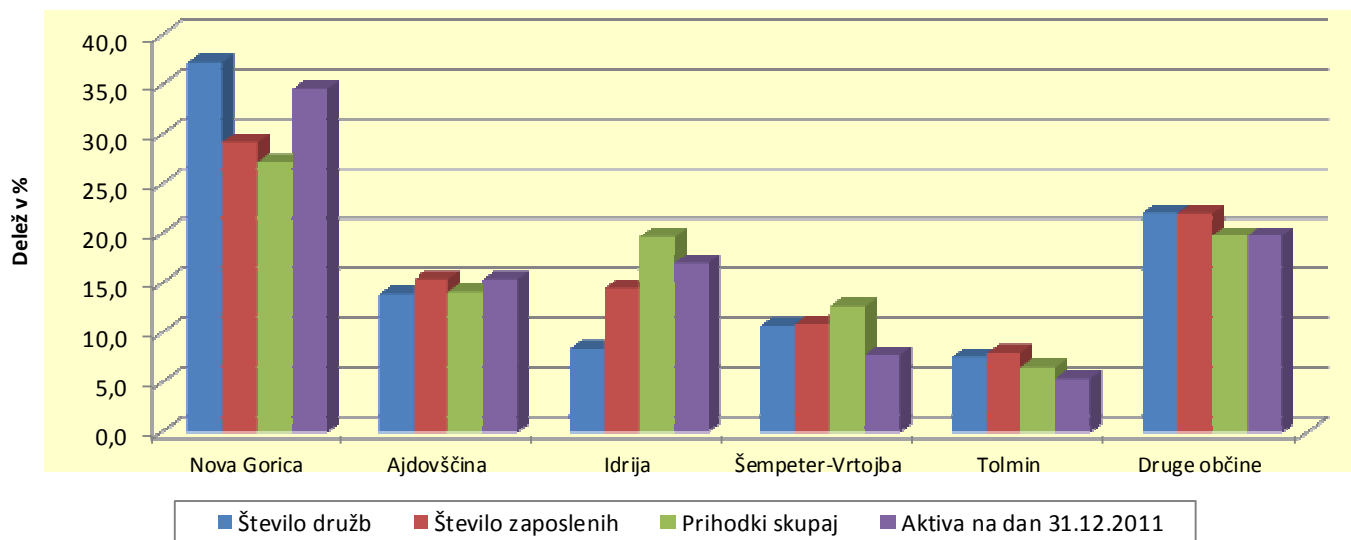
#### 4. REZULTATI POSLOVANJA DRUŽB PO OBČINAH

Goriška regija se po ustvarjeni neto dodani vrednosti, po številu gospodarskih družb, po številu zaposlenih in po vrednosti aktive na dan 31.12.2011 uvršča prav na sredino, na šesto mesto izmed dvanajstih statističnih regij, v katere so družbe razvrščene v skladu z Uredbo 1059/2003/ES o oblikovanju skupne klasifikacije statističnih teritorialnih enot (NUTS)<sup>15</sup>. To uredbo dopolnjuje Uredba o standardni klasifikaciji teritorialnih enot<sup>16</sup>. Veliko slabše pa je razvrščena glede na poslovni izid v letu 2011, saj je ena izmed šestih regij, ki so leto zaključile z negativnim rezultatom, v primerjavi z letom 2010 pa je po poslovnem rezultatu celo druga najslabša regija.

Goriška regija zajema trinajst občin, struktura temeljnih podatkov o poslovanju družb v letu 2011 po občinah pa je razvidna iz Priloge 6 in naslednjega grafičnega prikaza:

<sup>15</sup> Uradni list L, št.154 z dne 21.6.2003, z vsemi spremembami

<sup>16</sup> Uradni list RS, št. 9/ 2007.

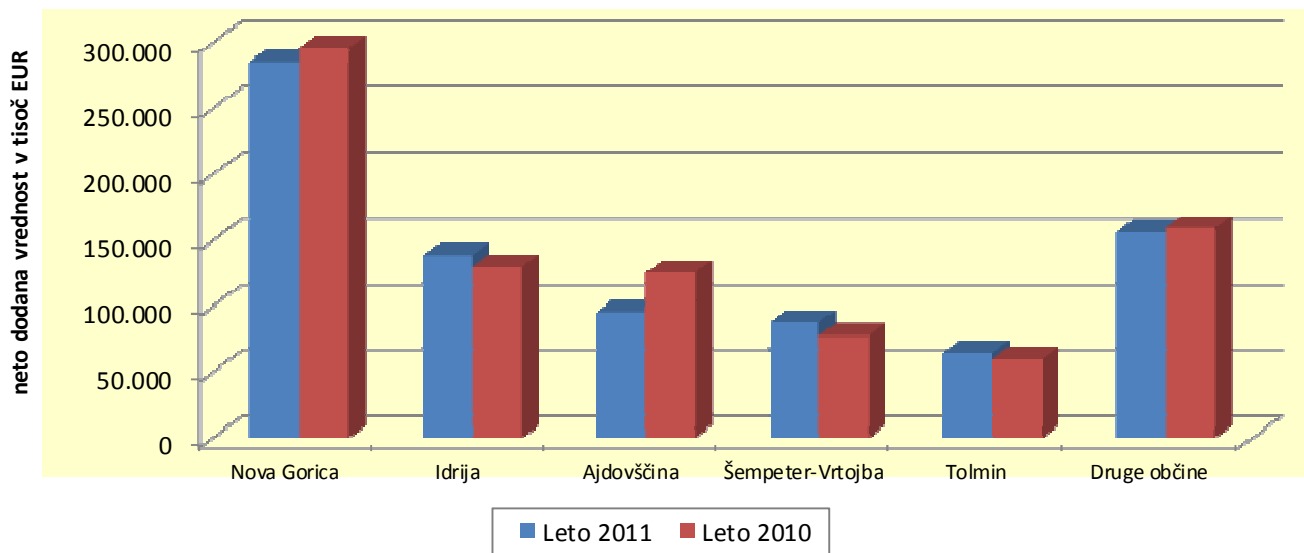


Najbolj razvita med občinami je **občina Nova Gorica**, kjer je 1.070 ali 37,3 % vseh družb v regiji zaposlovalo 6.979 ali 29,2 % vseh zaposlenecv, ustvarilo 973.504 tisoč evrov ali 27,7 % skupnih prihodkov in na dan 31.12.2011 imelo 1.519.617 tisoč evrov ali 34,6 % vseh sredstev. Po omenjenih kriterijih ji sledi občina Idrija, kjer je 242 družb zaposlovalo 14,5 % vseh zaposlenecv (sicer manj kot v občini Ajdovščina), ustvarilo 19,7 % skupnih prihodkov in imelo 17,0 % vseh sredstev (več kot v občini Ajdovščina) in občina Ajdovščina, kjer je 399 družb zaposlovalo 15,4 % vseh zaposlenecv, ustvarilo 14,1 % vseh prihodkov in imelo 15,4 % vseh sredstev.

**Neto dodana vrednost je bila ugotovljena v vseh občinah Goriške regije**, v primerjavi z letom 2010 se je najbolj (za 13,3 %) povečala v občini Šempeter-Vrtojba in občini Kobarid. Kar 34,5 % ali 285.412 tisoč evrov neto dodane vrednosti je ustvarilo 827 družb občine Nova Gorica, sledi 195 družb občine Idrija s 16,7 % in 313 družb občine Ajdovščina z 11,6 % neto dodane vrednosti regije. Največje zmanjšanje neto dodane vrednosti glede na predhodno leto beležijo družbe v občini Ajdovščina in občini Kanal ob Soči.

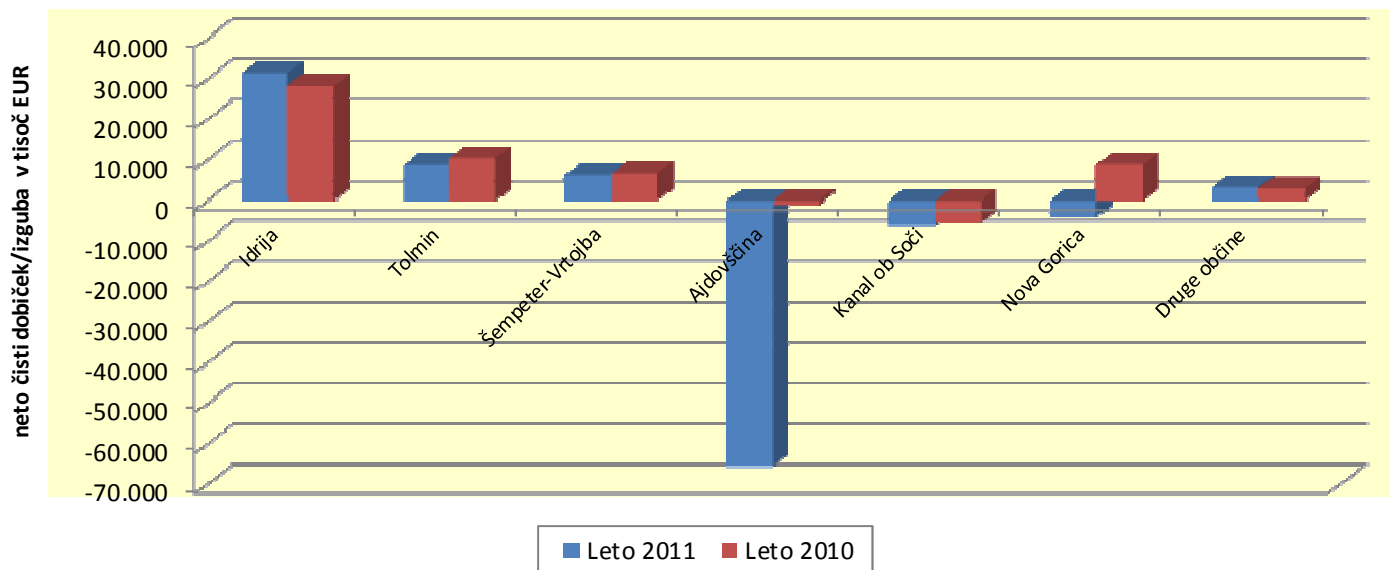
Po ustvarjeni **neto dodani vrednosti na zaposlenega** so na prvem mestu družbe občine Brda s 48.028 evri, sledi občina Nova Gorica s 40.896 evri in občina Idrija z 39.887 evri.

Neto dodana vrednost po občinah je razvidna iz Priloge 3B in naslednjega grafičnega prikaza:



V primerjavi z letom 2010 so se rezultati poslovanja izboljšali le v petih občinah, osem občin regije je leto 2011 zaključilo z **neto čistim dobičkom**. Najboljši rezultat oziroma največji neto čisti dobiček izkazujejo družbe občine Idrija (31.485 tisoč evrov) in Tolmin (8.787 tisoč evrov), sledijo jim družbe občine Šempeter-Vrtojba (6.442 tisoč evrov) in Cerklje ob Nočah (4.347 tisoč evrov). Negativni poslovni rezultat za leto 2011 izkazujejo družbe v petih občinah. Najslabše so poslovale družbe v občini Ajdovščina, ki za leto 2011 izkazujejo kar 65.468 tisoč evrov neto čiste izgube, družbe v občini Kanal ob Soči in občini Renče-Vogrsko.

Neto čisti dobiček oziroma izguba je razvidna iz Priloge 4 B in naslednjega grafičnega prikaza:



#### IV. SREDSTVA IN OBVEZNOSTI DO VIROV SREDSTEV

Družbe so na dan 31.12.2011 izkazale 4.385.645 tisoč **sredstev oziroma obveznosti do virov sredstev** in nominalno ostale skoraj na ravni zaključka leta 2010. Premoženje družb Goriške regije glede na 1,8 %<sup>17</sup> rast cen življenjskih potrebščin ni ohranilo realne vrednosti.

Struktura sredstev in obveznosti do virov sredstev na dan 31.12.2011 se v primerjavi s strukturo na dan 31.12.2010 ni bistveno spremenila.

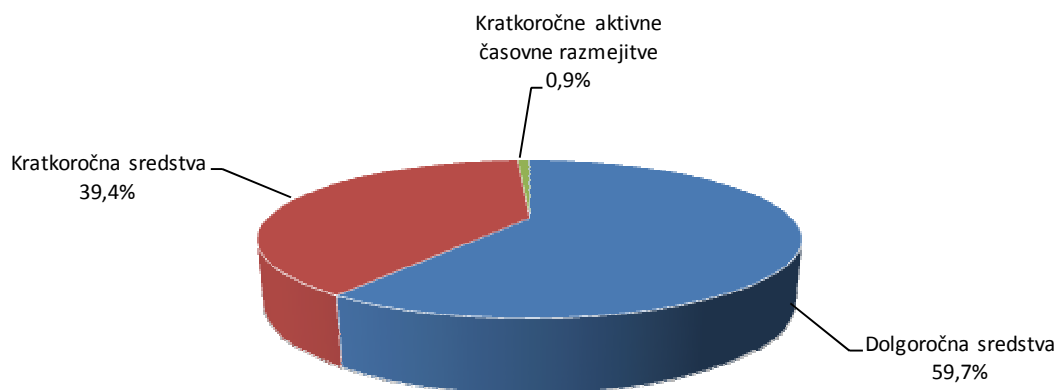
##### 1. SREDSTVA

Obseg in struktura posameznih vrst sredstev in obveznosti do virov sredstev sta razvidna iz preglednice in grafičnih prikazov:

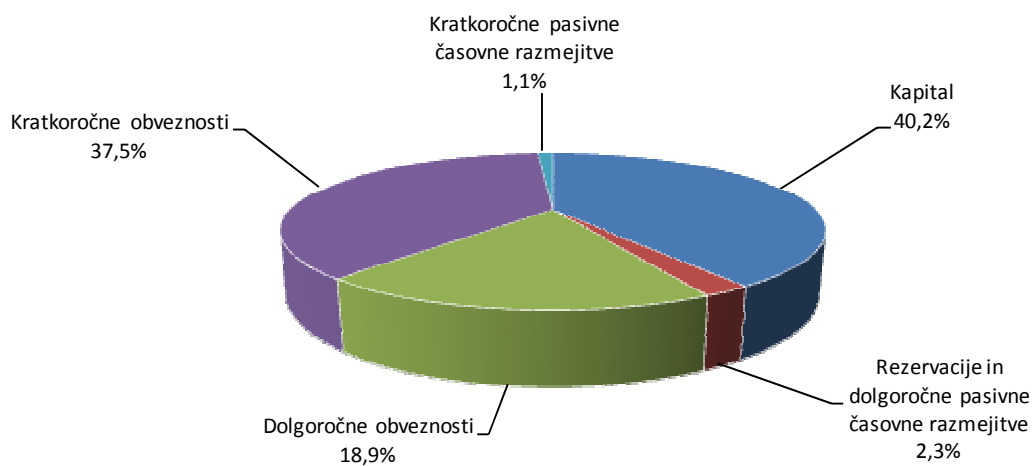
<sup>17</sup>Podatek o rasti cen življenjskih potrebščin se nanaša na povečanje teh cen v decembru 2011 v primerjavi z decembrom 2010.

POSTAVKE SREDSTEV IN OBVEZNOSTI DO VIROV SREDSTEV	Znesek v tisoč EUR		indeks 2011 2010	Delež v %	
	31.12.2011	31.12.2010		31.12.2011	31.12.2010
<b>I. SREDSTVA</b>	<b>4.385.645</b>	<b>4.339.405</b>	<b>101,1</b>	<b>100,0</b>	<b>100,0</b>
<b>A. Dolgoročna sredstva</b>	<b>2.617.359</b>	<b>2.586.623</b>	<b>101,2</b>	<b>59,7</b>	<b>59,6</b>
1. Neopredmetena sredstva in dolgoročne aktivne časovne razmejitve	50.402	45.525	110,7	1,1	1,0
2. Opredmetena osnovna sredstva	1.627.140	1.562.373	104,1	37,1	36,0
3. Naložbene nepremičnine	134.086	140.907	95,2	3,1	3,3
4. Dolgoročne finančne naložbe	760.601	794.494	95,7	17,3	18,3
5. Dolgoročne poslovne terjatve	16.126	16.185	99,6	0,4	0,4
6. Odložene terjatve za davke	29.004	27.139	106,9	0,7	0,6
<b>B. Kratkoročna sredstva</b>	<b>1.728.055</b>	<b>1.715.491</b>	<b>100,7</b>	<b>39,4</b>	<b>39,5</b>
1. Sredstva (skupine za odtujitev) za prodajo	45.492	22.260	204,4	1,0	0,5
2. Zaloge	488.897	453.933	107,7	11,1	10,5
3. Kratkoročne finančne naložbe	236.567	274.186	86,3	5,4	6,3
4. Kratkoročne poslovne terjatve	814.493	832.128	97,9	18,6	19,2
5. Denarna sredstva	142.606	132.984	107,2	3,3	3,0
<b>C. Kratkoročne aktivne časovne razmejitve</b>	<b>40.231</b>	<b>37.291</b>	<b>107,9</b>	<b>0,9</b>	<b>0,9</b>
<b>II. OBVEZNOSTI DO VIROV SREDSTEV</b>	<b>4.385.645</b>	<b>4.339.405</b>	<b>101,1</b>	<b>100,0</b>	<b>100,0</b>
<b>A. Kapital (1 do 5 - 6 + 7 - 8)</b>	<b>1.764.682</b>	<b>1.800.472</b>	<b>98,0</b>	<b>40,2</b>	<b>41,5</b>
1. Vpoklicani kapital	678.483	654.857	103,6	15,5	15,1
2. Kapitalske rezerve	380.104	393.014	96,7	8,7	9,1
3. Rezerve iz dobička	211.954	202.446	104,7	4,8	4,7
4. Presežek iz prevrednotenja	85.229	67.525	126,2	1,9	1,6
5. Preneseni čisti dobiček	498.278	462.072	107,8	11,4	10,6
6. Prenesena čista izguba	78.065	64.818	120,4	1,9	1,6
7. Čisti dobiček poslovnega leta	95.291	113.049	84,3	2,2	2,6
8. Čista izguba poslovnega leta	106.592	27.673	385,2	2,4	0,6
<b>B. Rezervacije in dolgoročne pasivne časovne razmejitve</b>	<b>100.222</b>	<b>96.355</b>	<b>104,0</b>	<b>2,3</b>	<b>2,2</b>
<b>C. Dolgoročne obveznosti</b>	<b>826.710</b>	<b>836.406</b>	<b>98,8</b>	<b>18,9</b>	<b>19,3</b>
1. Dolgoročne finančne obveznosti	780.305	796.331	98,0	17,8	18,4
2. Dolgoročne poslovne obveznosti	33.547	30.220	111,0	0,8	0,7
3. Odložene obveznosti za davke	12.858	9.855	130,5	0,3	0,2
<b>Č. Kratkoročne obveznosti</b>	<b>1.644.751</b>	<b>1.570.889</b>	<b>104,7</b>	<b>37,5</b>	<b>36,2</b>
1. Obveznosti, vključene v skupine za odtujitev	22	0	-	0,0	0,0
2. Kratkoročne finančne obveznosti	739.934	698.635	105,9	16,9	16,1
3. Kratkoročne poslovne obveznosti	904.795	872.254	103,7	20,6	20,1
<b>D. Kratkoročne pasivne časovne razmejitve</b>	<b>49.280</b>	<b>35.284</b>	<b>139,7</b>	<b>1,1</b>	<b>0,8</b>

### SREDSTVA NA DAN 31.12.2011



### OBVEZNOSTI DO VIROV SREDSTEV NA DAN 31.12.2011





Konec leta 2011 so imele družbe v vseh sredstvih 59,7 % **dolgoročnih sredstev**, 39,4 % **kratkoročnih sredstev** in 0,9 % **kratkoročnih aktivnih časovnih razmejitev**. Kazalnik donosnosti sredstev se je glede na predhodno leto poslabšal in ima z izjemo leta 2009 najmanjšo vrednost v opazovanem petletnem obdobju.

**Dolgoročna sredstva** so znašala 2.617.359 tisoč evrov, kar je za 1,2 % več kakor v letu 2010.

Večji del vrednosti dolgoročnih sredstev (62,2 %) pomenijo **opredmetena osnovna sredstva**. Ob koncu leta 2011 je bila njihova vrednost 1.627.140 tisoč evrov, kar je za 4,1 % več kakor ob koncu leta 2010.

Druga pomembna skupina dolgoročnih sredstev so **dolgoročne finančne naložbe**. To so naložbe v kapital drugih podjetij, v lastne delnice in v lastne deleže (odkupi), naložbe v premičnine in nepremičnine, ki se ne uporabljajo za opravljanje lastne dejavnosti ter naložbe v finančne dolgove drugih podjetij (dana dolgoročna posojila, kupljene obveznice itd.), ki jih družba namerava posedovati dlje kot eno leto. Dolgoročne finančne naložbe so se v letu 2011 v primerjavi z letom 2010 zmanjšale za 4,3 % in so pomenile 29,1 % dolgoročnih sredstev.

**Naložbene nepremičnine** so znašale 134.086 tisoč evrov (4,8 % manj kakor ob koncu leta 2010), med vsemi dolgoročnimi sredstvi pa pomenijo 5,1 %.

**Vrednost kratkoročnih sredstev** je ob koncu leta 2011 znašala 1.728.055 tisoč evrov in se je v primerjavi z vrednostjo ob koncu leta 2010 povečala za 0,7 %. Slabo polovico ali 47,1 % kratkoročnih sredstev so pomenile **kratkoročne poslovne terjatve**. Njihova vrednost ob koncu leta 2011 je bila 814.493 tisoč evrov, kar je 2,1 % manj kakor ob koncu leta 2010.

Med kratkoročnimi sredstvi družbe ob koncu leta 2011 izkazujejo še 28,3 % **zalog**, 13,7 % **kratkoročnih finančnih naložb**, 8,3 % **denarnih sredstev** in 2,6 % **sredstev za odtujitev**.

## 2. OBVEZNOSTI DO VIROV SREDSTEV

**Kapital** je najpomembnejša kategorija v bilanci stanja. To so sredstva družb po odštetju vseh dolgov. Znesek kapitala je v posamezni družbi odvisen od vrednotenja sredstev in dolgov in od poslovnega izida, zbirno pa tudi od kapitalskih povezav med družbami. Znesek odraža vse poslovne dogodke in vse metode merjenja posameznih kategorij sredstev in obveznosti.

Na dan 31.12.2011 so družbe v Goriški regiji imele **1.764.682 tisoč evrov kapitala**, za 2,0 % **manj** kakor konec leta 2010. Vrednost celotnega kapitala se je nominalno in realno zmanjšala, delež v vseh virih sredstev je v opazovanem petletnem obdobju najmanjši (40,2 %).

V strukturi kapitala največji del (38,4 %) pomeni **vpoklicani kapital**. Na dan 31.12.2011 so družbe imele vplačanega in hkrati v sodnem registru vpisanega 678.483 tisoč evrov vpoklicanega kapitala, 3,6 % več kakor ob koncu leta 2010.

Dobro desetino celotnega kapitala (12,0 %) pomenijo **rezerve iz dobička**, ki so se v primerjavi z letom 2010 povečale za 4,7 %.

**Kapitalske rezerve** nastanejo z vplačili družbenikov in so namenjene predvsem poravnavanju izgube. V celotnem kapitalu predstavljajo 21,5 %, glede na leto poprej so se zmanjšale za 3,3 %.

**Presežek iz prevrednotenja** pomeni 4,8 % celotnega kapitala in se je glede na leto 2010 povečal za 26,2 %, preostali del kapitala, 23,3 % pa je odvisen od poslovanja družb v letu 2011 in v prejšnjih letih. Za poslovanje v letu 2011 je opazno zmanjšanje vrednosti čistega dobička in skoraj trikratno povečanje vrednosti čiste izgube.

**Dolgoročne obveznosti** družb so ob koncu leta 2011 znašale 826.710 tisoč evrov, kar je za 1,2 % manj kakor ob koncu leta 2010. Njihov delež v vseh virih se je zmanjšal iz 19,3 % ob koncu leta 2010 na 18,8 % ob koncu leta 2011. Med dolgoročnimi obveznostmi so dolgoročne finančne obveznosti pomenile kar 94,4 %,

dolgoročne poslovne obveznosti le 4,1 %, preostali del so odložene obveznosti za davek.

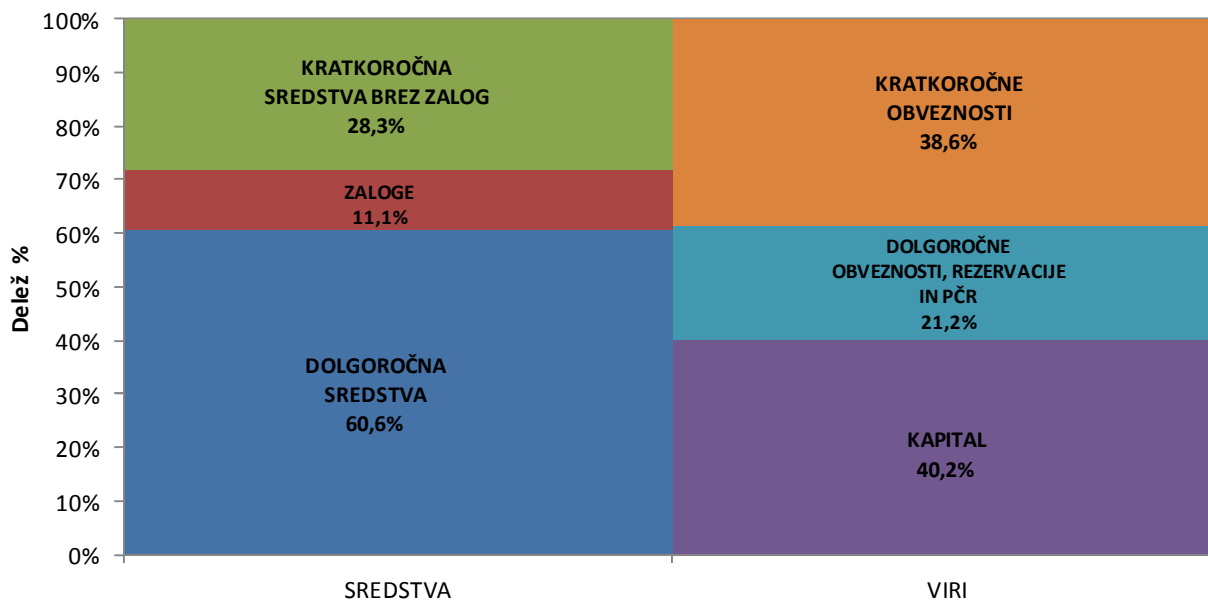
**Kratkoročne obveznosti** družb so ob koncu leta 2011 znašale 1.644.751 tisoč evrov, 4,7 % več kakor ob koncu leta 2010. Njihov delež v vseh virih sredstev pomeni 37,5 %. Med kratkoročnimi obveznostmi je bilo 45,0 % finančnih in 55,0 % poslovnih obveznosti, obe vrsti sta se glede na predhodno leto povečali.

### 3. STRUKTURA FINANCIRANJA

Družbe Goriške regije so ob koncu leta 2011 s kapitalom pokrile 67,4 % dolgoročnih sredstev, manj kakor ob koncu leta 2010 (69,6 %). Tudi na ravni republike se je kapitalska pokritost dolgoročnih sredstev v primerjavi z letom 2010 malenkost poslabšala in je nižja od dosežene v regiji (61,7 %). Dolgoročna sredstva, vključno z zalogami tudi v letu 2011 niso bila v celoti financirana z dolgoročnimi viri sredstev. Kazalnik dolgoročne pokritosti dolgoročnih sredstev in zalog je v letu 2011 dosegel vrednost 0,87, kar je po letu 2008, ko je bila dosežena najnižja vrednost v opazovanem petletnem obdobju (0,86), najslabše. Na ravni republike se je ta kazalnik izboljšal iz 0,91 v letu 2010 na 0,92 v letu 2011. Družbe v regiji v letu 2011 beležijo občutno poslabšanje financiranja zalog z dolgoročnimi viri. Ob koncu leta 2010 se je kar tretjina ali 32,3 % zalog družb regije financiralo z dolgoročnimi viri, v letu 2011 pa komaj 15,2 %. Na ravni republike se je za leto 2011 kazalnik izboljšal in se z dolgoročnimi viri financira 40,9 % zalog.

Pospešeni koeficient, ki izraža, v kolikšni meri so kratkoročna sredstva brez zalog financirana s kratkoročnimi obveznostmi kaže, da so družbe konec leta 2011 na 100 evrov kratkoročnih obveznosti imele 73 evrov kratkoročnih sredstev brez zalog, konec leta 2010 pa 79 evrov. Priporočena vrednost kazalnika je okrog 1 in pove, ali bi družbe lahko pokrile svoje trenutne kratkoročne obveznosti, če ne bi mogle uporabiti oziroma prodati zalog za pokrivanje teh obveznosti.

Struktura sredstev in obveznosti do virov sredstev ob koncu leta 2011 je razvidna iz naslednjega grafičnega prikaza:



## V. POSLOVNI IZID IN PREMOŽENJSKO FINANČNI POLOŽAJ ZADRUG

Zadruge so tudi za leto 2011 podatke iz letnih poročil predložile na poenotenih obrazcih, ki se razlikujejo od poenotenih obrazcev družb<sup>18</sup>, zato njihovo poslovanje obravnavamo posebej.

V regiji je letna poročila za leto 2011 predložilo **19 zadrug**. Po velikosti sta v regiji 2 veliki zadrugi, 1 srednja, 1 majhna in 15 mikro zadrug. Zaposlovale so 259 delavcev, 2,9 % manj kakor leta 2010. Število zaposlenih v zadrugah je pomenilo komaj odstotek zaposlenih v družbah, isto velja za njihove prihodke in njihova sredstva, njihova neto dodana vrednost pomeni 0,8 % neto dodane vrednosti družb, poslovanje pa so že drugo leto zapored zaključile z **neto čisto izgubo**.

### 1. POSLOVNI IZID

Zadruge regije so v letu 2011 ustvarile 38.525 tisoč evrov **prihodkov** in 38.495 tisoč evrov **odhodkov**. Tako prihodki kot odhodki so se v primerjavi z letom 2010 povečali. Povečanje prihodkov zadrug je za 1,9 indeksne točke presežlo povečanje odhodkov.

Dodano vrednost je ugotovilo 15 zadrug, izgubo na substanci pa 2 zadrugi. Ugotovljena **neto dodana vrednost** zadrug je 6.814 tisoč evrov, **neto dodana vrednost na zaposlenega** pomeni 26.309 evrov. Le ta je za 24,0 % nižja kot pri družbah v regiji in za malenkost višja od ugotovljene neto dodane vrednosti na zaposlenega pri zadrugah na ravni republike (25.017 evrov).

Čisti dobiček je ugotovilo deset zadrug in se je v primerjavi z letom 2010 povečal za 71,8 %, čisto izgubo, ki se je v primerjavi s predhodnim letom zmanjšala za 64,9 %, pa šest zadrug. Kljub boljšemu poslovanju so zadruge za leto 2011 skupaj še vedno ugotovile 11 tisoč evrov **neto čiste izgube**.

---

<sup>18</sup> Izjema je obrazec podatki iz izkaza poslovnega izida, ki je enak tako za družbe kot za zadruge

Poslovanje zadrug krojita ena **srednja in dve veliki zadrugi**. Skupaj so zaposlovale kar 73,3 % delavcev, ustvarile skoraj tri četrtine (72,7 %) vseh prihodkov in ugotovile 75,1 % celotne neto dodane vrednosti zadrug.

#### **Zadruge Goriške regije so v letu 2011:**

- **19 zadrug regije** (2 veliki, 1 srednja, 1 majhna in 15 mikro zadrug) je zaposlovalo 259 delavcev, 2,9 % manj kakor v letu 2010.
- **Povečanje prihodkov** je za 1,9 indeksno točko **preseгло povečanje odhodkov**. Prihodki so se povečali za 3,6 %, odhodki za 1,7 % glede na leto 2010.
- Ugotovile **6.814 tisoč evrov neto dodane vrednosti** in **26.309 evrov neto dodane vrednosti na zaposlenega**, **5,2 % več** kakor zadruge v republiki.
- Ugotovile **11 tisoč evrov neto čiste izgube**, a poslovale boljše kot v letu 2010.

Pregled pomembnejših podatkov poslovanja zadrug je razviden iz spodnje preglednice.

TEMELJNI PODATKI		SKUPAJ	VELIKOST ZADRUG			
			Mikro	Majhne	Srednje	Velike
<b>ZADRUGE</b>	število	<b>19</b>	15	1	1	2
	delež v %	<b>100,0</b>	78,9	5,3	5,3	10,5
<b>ZAPOSLENI</b>	število	<b>259</b>	17	52	106	84
	delež v %	<b>100,0</b>	6,6	20,1	40,9	32,4
<b>PRIHODKI SKUPAJ</b>	znesek v tisoč EUR	<b>38.525</b>	4.141	6.408	10.792	17.184
	delež v %	<b>100,0</b>	10,7	16,6	28,1	44,6
<b>ČISTI PRIHODKI OD PRODAJE</b>	znesek v tisoč EUR	<b>38.524</b>	4.460	6.381	10.803	16.880
	delež v %	<b>100,0</b>	11,6	16,6	28,0	43,8
<b>ČISTI PRIHODKI OD PRODAJE NA TUJEM TRGU</b>	znesek v tisoč EUR	<b>3.671</b>	1.381	0	1.905	385
	delež v %	<b>100,0</b>	37,6	0,0	51,9	10,5
<b>ODHODKI SKUPAJ</b>	znesek v tisoč EUR	<b>38.495</b>	4.064	6.412	11.047	16.972
	delež v %	<b>100,0</b>	10,6	16,6	28,7	44,1
<b>VREDNOST AKTIVE NA DAN 31.12.2011</b>	znesek v tisoč EUR	<b>49.027</b>	3.651	2.994	23.141	19.241
	delež v %	<b>100,0</b>	7,4	6,2	47,2	39,2
<b>DODANA VREDNOST</b>	število družb	<b>15</b>	11	1	1	2
	znesek v tisoč EUR	<b>6.816</b>	629	1.071	2.811	2.305
	delež v %	<b>100,0</b>	9,2	15,7	41,3	33,8
	indeks $\frac{2011}{2010}$	<b>110</b>	130	107	102	118
<b>IZGUBA NA SUBSTANCI</b>	število družb	<b>2</b>	2	0	0	0
	znesek v tisoč EUR	<b>2</b>	2	0	0	0
	delež v %	<b>100,0</b>	100,0	0,0	0,0	0,0
	indeks $\frac{2011}{2010}$	<b>11</b>	11	0	0	0
<b>NETO DODANA VREDNOST</b>	znesek v tisoč EUR	<b>6.814</b>	627	1.071	2.810	2.305
<b>ČISTI DOBIČEK</b>	število družb	<b>10</b>	8	0	0	2
	znesek v tisoč EUR	<b>251</b>	79	0	0	172
	delež v %	<b>100,0</b>	31,4	0,0	0,0	68,6
	indeks $\frac{2011}{2010}$	<b>172</b>	*	0	0	125
<b>ČISTA IZGUBA</b>	število družb	<b>6</b>	4	1	1	0
	znesek v tisoč EUR	<b>262</b>	4	4	254	0
	delež v %	<b>100,0</b>	1,6	1,6	96,8	0,0
	indeks $\frac{2011}{2010}$	<b>35</b>	4	0	0	0
<b>NETO ČISTI DOBIČEK/IZGUBA</b>	znesek v tisoč EUR	<b>-11</b>	75	-4	-254	172

\* indeks ni primerljiv

Po ustvarjeni neto dodani vrednosti po področjih dejavnosti so 4 zadruge **dejavnosti kmetijstva, lova in gozdarstva** ustvarile slabo polovico ali 46,6 % vse neto dodane vrednosti, drugo polovico ali 46,3 % pa 3 zadruge z dejavnosti trgovine, popravila motornih vozil in izdelkov široke porabe. Neto čista izguba je bila ugotovljena v **dejavnosti kmetijstva, lova in gozdarstva**.

V regiji so zadruge registrirane v sedmih občinah. Edina zadruga občine Brda zaposluje namreč kar slabo polovico ali 42,2 % vseh zaposlenih v zadrugah in ustvari 30,7 % skupnih prihodkov zadrug, najuspešnejše pa je poslovala velika zadruga občine Tolmin, ki je ustvarila kar 67,7 % čistega dobička zadrug v regiji.

## 2. SREDSTVA IN OBVEZNOSTI DO VIROV SREDSTEV

Zadruge so imele na dan 31.12.2011 49.027 tisoč evrov **sredstev oziroma obveznosti do virov sredstev, 2,6 %** manj kakor na dan 31.12.2010 . V primerjavi s predhodnim letom se je razmerje med **dolgoročnimi in kratkoročnimi sredstvi** le za malenkost spremenilo. Delež prvih se je povečal iz 54,3 % na 54,4 %, delež drugih pa zmanjšal iz 45,6 % na 45,1 %. Več kot polovica ali 51,4 % dolgoročnih sredstev so pomenila opredmetena osnovna sredstva, med kratkoročnimi sredstvi so 47,8 % pomenile zaloge, 45,9 % pa kratkoročne poslovne terjatve.

Med obveznostmi do virov sredstev je bilo 49,4 % **kapitala**, 39,0 % **kratkoročnih obveznosti**, **8,1 % dolgoročnih obveznosti**, razliko pomenijo rezervacije, dolgoročne in kratkoročne pasivne časovne razmejitve. Kapital je na dan 31.12.2011 znašal 24.241 tisoč evrov, 5,0 % manj kakor na dan 31.12.2010. Največji delež (78,1 %) v kapitalu pomeni združni kapital, od tega pa je 97,5 % nerazdeljivega kapitala, ostalo so deleži članov zadruge. Med kratkoročnimi obveznostmi kar 76,7 % pomenijo kratkoročne poslovne obveznosti.

Obseg in struktura posameznih vrst sredstev in obveznosti do virov sredstev sta razvidna iz preglednice:



	POSTAVKE SREDSTEV IN OBVEZNOSTI DO VIROV SREDSTEV	Znesek v tisoč EUR		Indeks 31.12.10=100	Delež v %	
		31.12.2011	31.12.2010		31.12.2011	31.12.2010
<b>I.</b>	<b>SREDSTVA</b>	<b>49.027</b>	<b>50.315</b>	<b>97</b>	<b>100,0</b>	<b>100,0</b>
	<b>A. DOLGOROČNA SREDSTVA</b>	<b>26.678</b>	<b>27.340</b>	<b>98</b>	<b>54,4</b>	<b>54,3</b>
	1. Neopredmetena sredstva in dolgoročne aktivne časovne razmejitev	75	98	76	0,2	0,2
	2. Opredmetena osnovna sredstva	13.772	13.491	102	28,1	26,8
	3. Naložbene nepremičnine	2.809	2.623	107	5,6	5,2
	4. Dolgoročne finančne naložbe	9.888	11.005	90	20,2	21,9
	5. Dolgoročne poslovne terjatve	8	10	73	0,0	0,0
	6. Odložene terjatve za davek	126	113	111	0,3	0,2
	<b>B. KRATKOROČNA SREDSTVA</b>	<b>22.118</b>	<b>22.922</b>	<b>96</b>	<b>45,1</b>	<b>45,6</b>
	1. Sredstva (skupine za odtujitev) za prodajo	435	469	93	0,9	0,9
	2. Zaloge	10.583	11.372	93	21,6	22,6
	3. Kratkoročne finančne naložbe	539	1.329	41	1,1	2,6
	4. Kratkoročne poslovne terjatve	10.153	9.310	109	20,7	18,5
	5. Denarna sredstva	408	442	92	0,8	0,9
	<b>C. KRATKOROČNE AKTIVNE ČASOVNE RAZMEJITVE</b>	<b>231</b>	<b>53</b>	<b>432</b>	<b>0,5</b>	<b>0,1</b>
<b>II.</b>	<b>OBVEZNOSTI DO VIROV SREDSTEV</b>	<b>49.027</b>	<b>50.315</b>	<b>97</b>	<b>100,0</b>	<b>100,0</b>
	<b>A. KAPITAL</b>	<b>24.241</b>	<b>25.514</b>	<b>95</b>	<b>49,4</b>	<b>50,8</b>
	1. Zadržni kapital	18.940	18.923	100	38,6	37,6
	a) Nerazdeljivi kapital	18.467	18.452	100	37,7	36,7
	b) Deleži članov zadruga	473	471	101	0,9	0,9
	- Obvezni deleži članov zadruga	462	459	101	0,9	0,9
	- Prostovoljni deleži članov zadruga	11	12	100	0,0	0,0
	2. Kapitalske rezerve	2.697	2.699	100	5,5	5,4
	3. Rezerve iz dobička	2.620	2.578	102	5,3	5,1
	4. Presežek iz prevrednotenja	-1.233	43	*	-2,5	0,1
	5. Preneseni čisti dobiček	1.829	1.931	95	3,7	3,8
	6. Prenesena čista izguba	524	149	351	1,1	0,3
	7. Čisti dobiček poslovnega leta	174	137	127	0,4	0,3
	8. Čista izguba poslovnega leta	262	648	40	0,5	1,3
	<b>B. REZERVACIJE IN DOLGOROČNE PASIVNE ČASOVNE RAZMEJITVE</b>	<b>1.281</b>	<b>1.215</b>	<b>105</b>	<b>2,6</b>	<b>2,4</b>
	<b>C. DOLGOROČNE OBVEZNOSTI</b>	<b>3.986</b>	<b>3.645</b>	<b>109</b>	<b>8,1</b>	<b>7,2</b>
	1. Dolgoročne finančne obveznosti	3.986	3.609	110	8,1	7,2
	2. Dolgoročne poslovne obveznosti	0	36	0	0,0	0,1
	3. Odložene obveznosti za davek	0	0	0	0,0	0,0
	<b>Č. KRATKOROČNE OBVEZNOSTI</b>	<b>19.127</b>	<b>19.469</b>	<b>98</b>	<b>39,0</b>	<b>38,7</b>
	1. Obveznosti, vključene v skupine za odtujitev	0	0	0	0,0	0,0
	2. Kratkoročne finančne obveznosti	4.465	4.454	100	9,1	8,9
	3. Kratkoročne poslovne obveznosti	14.662	15.016	98	29,9	29,8
	<b>D. KRATKOROČNE PASIVNE ČASOVNE RAZMEJITVE</b>	<b>392</b>	<b>472</b>	<b>83</b>	<b>0,8</b>	<b>0,9</b>

\* indeks ni primerljiv

## VI. PRILOGE

*Priloga 1: Pomembnejše postavke poslovnega izida družb v letih od 2007 do 2011*

*Priloga 2: Pomembnejši kazalniki v letih od 2007 do 2011*

*Priloga 3 A: Podrobnejši podatki o dodani vrednosti, izgubi na substanci in neto dodani vrednosti po področjih dejavnosti*

*Priloga 3 B: Podrobnejši podatki o dodani vrednosti, izgubi na substanci in neto dodani vrednosti po občinah*

*Priloga 4 A: Poslovni izid po področjih dejavnosti*

*Priloga 4 B: Poslovni izid po občinah*

*Priloga 5: Razvrstitev družb po področjih dejavnostih*

*Priloga 6: Razvrstitev družb po občinah*

**Priloga 1: Pomembnejše postavke poslovnega izida družb v letih od 2007 do 2011**

POSTAVKE POSLOVNEGA IZIDA	Znesek v tisoč EUR					Delež v prihodkih v %				
	2007	2008	2009	2010	2011	2007	2008	2009	2010	2011
<b>Prihodki</b>	3.848.847	3.989.010	3.201.170	3.418.014	3.519.449	100,0	100,0	100,0	100,0	100,0
<b>Odhodki</b>	3.634.713	3.895.146	3.214.437	3.351.830	3.526.774	94,4	97,6	100,4	98,1	100,2
<b>Neto celotni dobiček/izguba</b>	214.134	93.864	-13.267	66.184	-7.325	5,6	2,4	-0,4	1,9	-0,2
<b>Dodana vrednost</b>	918.499	973.542	812.958	858.670	831.189	23,9	24,4	25,4	25,1	23,6
<b>Izguba na substanci</b>	3.675	11.840	3.521	5.261	3.986	0,1	0,3	0,1	0,2	0,1
<b>Neto dodana vrednost</b>	914.823	961.702	809.437	853.409	827.203	23,8	24,1	25,3	25,0	23,5
<b>Davek iz dobička</b>	45.043	33.451	20.580	19.796	18.130	1,2	0,8	0,6	0,6	0,5
<b>Odloženi davki</b>	-961	-4.054	-11.124	-2.033	58	0,0	-0,1	-0,3	-0,1	0,0
<b>Čisti dobiček</b>	187.381	140.161	101.456	124.643	105.394	4,9	3,5	3,2	3,6	3,0
<b>Čista izguba</b>	17.329	75.694	124.180	76.223	130.906	0,5	1,9	3,9	2,2	3,7
<b>Neto čisti dobiček/izguba</b>	170.052	64.467	-22.723	48.420	-25.512	4,4	1,6	-0,7	1,4	-0,7
<b>Število družb, ki so predložile letno poročilo</b>	2.387	2.548	2.661	2.721	2.872	-	-	-	-	-

**Opomba:**

Podatki v preglednici so iz letnih poročil na poenotениh obrazcih, ki so jih družbe predložile za posamezna leta. To pomeni, da se lahko podatki za leto 2010 razlikujejo od podatkov, ki so jih v poenotene obrazce za leto 2011 družbe vpisale v stolpec za prejšnje leto, ker je število družb, ki so predložile letna poročila po posameznih letih, različno.

## Priloga 2: Pomembnejši kazalniki v letih od 2007 do 2011

VRSTE KAZALNIKOV	Leto 2007	Leto 2008	Leto 2009	Leto 2010	Leto 2011
<b>I. KAZALNIKI FINANCIRANJA</b>					
1. Delež kapitala v virih sredstev, v %	43,1	40,5	40,5	41,4	40,2
2. Dolgoročna pokritost dolgoročnih sredstev in zalog	0,92	0,86	0,88	0,90	0,87
<b>II. KAZALNIKI GOSPODARNOSTI</b>					
1. Celotna gospodarnost	1,06	1,02	1,00	1,02	1,00
2. Gospodarnost poslovanja	1,04	1,04	1,02	1,03	1,02
3. Čista dobičkovnost skupnih prihodkov	0,044	0,016	-0,007	0,014	-0,007
4. Čista dobičkovnost poslovnih prihodkov	0,041	0,017	-0,007	0,015	-0,007
<b>III. KAZALNIKI DONOSNOSTI</b>					
1. Donosnost sredstev	0,224	0,214	0,182	0,194	0,190
2. Donosnost kapitala	0,506	0,514	0,442	0,472	0,464
<b>IV. KAZALNIKI PRODUKTIVNOSTI IN DOHODKOVNOSTI</b>					
1. Prihodki na zaposlenca, v EUR	156.086	140.901	125.242	139.426	147.353
2. Neto dodana vrednost na zaposlenega, v EUR	32.751	33.969	31.668	34.812	34.634
3. Čisti poslovni izid na zaposlenega, v EUR	6.088	2.277	-889	1.975	-1.068
4. Povprečna mesečna plača na zaposlenega, v EUR	1.242	1.311	1.330	1.402	1.423

**Opomba:**

Kazalniki v preglednici so izračunani na podlagi podatkov iz letnih poročil na poenotenih obrazcih, ki so jih družbe predložile za posamezna leta. To pomeni, da se lahko podatki za leto 2010 razlikujejo od podatkov, ki so jih v poenotene obrazce za leto 2011 družbe vpisale v stolpec za prejšnje leto, ker je število družb, ki so predložile letna poročila po posameznih letih različno.

**Priloga 3 A: Podrobnejši podatki o dodani vrednosti, izgubi na substanci in neto dodani vrednosti po področjih dejavnosti**

PODROČJA DEJAVNOSTI	DODANA VREDNOST				IZGUBA NA SUBSTANCI				NETO DODANA VREDNOST		
	število družb	znesek v tisoč EUR	delež v %	indeks $\frac{2011}{2010}$	število družb	znesek v tisoč EUR	delež v %	indeks $\frac{2011}{2010}$	letu 2011 v tisoč EUR	letu 2010 v tisoč EUR	indeks $\frac{2011}{2010}$
<b>SKUPAJ</b>	<b>2.256</b>	<b>831.189</b>	<b>100,0</b>	<b>97,6</b>	<b>503</b>	<b>3.986</b>	<b>100,0</b>	<b>82,6</b>	<b>827.203</b>	<b>846.931</b>	<b>97,7</b>
A Kmetijstvo, lov, gozdarstvo, ribištvo	20	5.212	0,6	104,1	4	57	1,4	112,5	5.155	4.954	104,1
B Rudarstvo	2	1.656	0,2	79,2	0	0	0,0	0,0	1.656	2.091	79,2
C Predelovalne dejavnosti	388	367.342	44,2	100,6	30	265	6,6	56,9	367.077	364.733	100,6
D Oskrba z električno energijo, plinom in paro	28	60.679	7,3	98,9	15	171	4,3	14,5	60.508	60.146	100,6
E Oskrba z vodo; ravnanje z odpadki; saniranje okolja	7	11.967	1,4	98,8	1	7	0,2	*	11.960	12.111	98,8
F Gradbeništvo	282	66.678	8,0	69,0	44	385	9,7	80,8	66.293	96.211	68,9
G Trgovina; vzdrževanje in popravila motornih vozil	572	89.399	10,8	100,8	153	923	23,2	131,6	88.476	87.968	100,6
H Promet in skladiščenje	135	35.122	4,2	107,6	17	53	1,3	65,3	35.069	32.549	107,7
I Gostinstvo	130	10.621	1,3	101,5	40	120	3,0	96,6	10.501	10.338	101,6
J Informacijske in komunikacijske dejavnosti	88	13.668	1,6	106,3	17	152	3,8	*	13.516	12.839	105,3
K Finančne in zavarovalniške dejavnosti	16	4.874	0,6	160,6	17	854	21,4	69,4	4.020	1.804	222,8
L Poslovanje z nepremičninami	46	3.993	0,5	106,9	23	254	6,5	166,9	3.739	3.582	104,4
M Strokovne, znanstvene in tehnične dejavnosti	374	55.358	6,7	110,7	100	355	8,9	157,1	55.003	49.774	110,5
N Druge raznovrstne poslovne dejavnosti	49	5.013	0,6	115,9	13	61	1,5	241,7	4.952	4.298	115,2
O Dejavnosti javne uprave in obrambe; dejavnosti obvezne socialne varnosti	0	0	0,0	0,0	1	0	0,0	70,0	0	0	0,0
P Izobraževanje	16	762	0,1	92,4	2	5	0,1	207,1	757	823	92,0
Q Zdravstvo in socialno varstvo	32	3.661	0,4	104,2	5	53	1,3	123,0	3.608	3.472	103,9
R Kulturne, razvedrilne in rekreacijske dejavnosti	36	92.857	11,2	95,4	13	259	6,5	*	92.598	97.306	95,2
S Druge dejavnosti	35	2.327	0,3	120,2	8	12	0,3	215,7	2.315	1.931	120,0

\* indeks ni primerljiv

**Priloga 3 B: Podrobnejši podatki o dodani vrednosti, izgubi na substanci in neto dodani vrednosti po občinah**

OBČINE	DODANA VREDNOST				IZGUBA NA SUBSTANCI				NETO DODANA VREDNOST		
	število družb	znesek v tisoč EUR	delež v %	indeks $\frac{2011}{2010}$	število družb	znesek v tisoč EUR	delež v %	indeks $\frac{2011}{2010}$	letu 2011 v tisoč EUR	letu 2010 v tisoč EUR	indeks $\frac{2011}{2010}$
<b>SKUPAJ</b>	<b>2.256</b>	<b>831.189</b>	<b>100,0</b>	<b>97,6</b>	<b>503</b>	<b>3.986</b>	<b>100,0</b>	<b>82,6</b>	<b>827.203</b>	<b>846.931</b>	<b>97,7</b>
Ajdovščina	313	96.497	11,6	76,6	72	873	21,9	87,9	<b>95.624</b>	125.013	76,5
Bovec	62	16.992	2,0	102,2	12	125	3,1	136,9	<b>16.867</b>	16.527	102,1
Brda	59	8.774	1,1	108,5	14	81	2,0	88,1	<b>8.693</b>	7.998	108,7
Cerkno	46	29.457	3,6	88,4	6	89	2,2	203,7	<b>29.369</b>	33.283	88,2
Idrija	195	138.695	16,7	106,5	43	287	7,2	52,6	<b>138.409</b>	129.654	106,8
Kanal ob Soči	43	26.671	3,2	86,3	7	98	2,5	98,4	<b>26.572</b>	30.821	86,2
Kobarid	57	11.741	1,4	110,4	8	9	0,2	105,4	<b>11.732</b>	10.627	110,4
Miren - Kostanjevica	83	19.112	2,3	100,8	17	81	2,0	267,5	<b>19.031</b>	18.932	100,5
Nova Gorica	827	286.619	34,5	96,2	193	1.207	30,3	57,6	<b>285.412</b>	295.790	96,5
Tolmin	173	64.273	7,7	107,9	38	94	2,4	181,2	<b>64.179</b>	59.531	107,8
Vipava	90	14.847	1,8	108,3	14	46	1,2	57,7	<b>14.801</b>	13.635	108,6
Šempeter - Vrtojba	232	88.234	10,6	113,6	64	594	14,9	197,7	<b>87.639</b>	77.367	113,3
Renče - Vogrsko	76	29.277	3,5	104,0	15	402	10,1	102,1	<b>28.875</b>	27.753	104,0

**Priloga 4 A: Poslovni izid po področjih dejavnosti**

PODROČJA DEJAVNOSTI	ČISTI DOBIČEK				ČISTA IZGUBA				NETO ČISTI DOBIČEK/IZGUBA		
	število družb	znesek v tisoč EUR	delež v %	indeks $\frac{2011}{2010}$	število družb	znesek v tisoč EUR	delež v %	indeks $\frac{2011}{2010}$	letu 2011 v tisoč EUR	letu 2010 v tisoč EUR	indeks $\frac{2011}{2010}$
<b>SKUPAJ</b>	<b>1.745</b>	<b>105.394</b>	<b>100,0</b>	<b>86,1</b>	<b>1.005</b>	<b>130.906</b>	<b>100,0</b>	<b>183,8</b>	<b>-25.512</b>	<b>51.188</b>	<b>-49,8</b>
A Kmetijstvo, lov, gozdarstvo, ribištvo	14	421	0,5	89,0	10	118	0,1	125,8	303	378	79,6
B Rudarstvo	0	0	0,0	0,0	2	316	0,2	*	-316	14	*
C Predelovalne dejavnosti	299	40.082	38,0	99,1	115	21.813	16,7	108,2	18.269	20.294	90,0
D Oskrba z električno energijo, plinom in paro	24	8.352	7,9	67,1	20	3.294	2,5	172,8	5.058	10.541	48,0
E Oskrba z vodo; ravnanje z odpadki; saniranje okolja	4	174	0,2	26,6	4	248	0,2	*	-74	642	-11,7
F Gradbeništvo	203	4.471	4,2	34,0	127	40.787	31,2	*	-36.316	9.401	-386,3
G Trgovina; vzdrževanje in popravila motornih vozil	461	16.496	15,7	100,8	259	7.592	5,8	*	8.904	9.772	91,1
H Promet in skladiščenje	109	3.822	3,6	111,8	43	655	0,5	118,8	3.167	2.868	110,4
I Gostinstvo	71	769	0,7	148,4	98	3.730	2,8	133,9	-2.961	-2.266	130,7
J Informacijske in komunikacijske dejavnosti	65	1.337	1,3	86,5	38	585	0,4	118,6	752	1.053	71,3
K Finančne in zavarovalniške dejavnosti	15	10.467	9,9	107,5	18	33.161	25,3	189,4	-22.694	-7.772	292,0
L Poslovanje z nepremičninami	42	652	0,7	76,6	27	598	0,5	166,8	54	493	10,8
M Strokovne, znanstvene in tehnične dejavnosti	314	11.203	10,6	67,8	158	15.644	12,0	*	-4.441	14.333	-31,0
N Druge raznovrstne poslovne dejavnosti	39	228	0,2	68,4	24	310	0,2	139,6	-82	112	-74,2
O Dejavnosti javne uprave in obrambe; dejavnosti obvezne socialne varnosti	0	0	0,0	0,0	1	0	0,0	*	-1	0	*
P Izobraževanje	7	21	0,0	58,5	10	94	0,1	384,1	-73	12	*
Q Zdravstvo in socialno varstvo	24	853	0,8	89,2	13	690	0,5	75,1	163	37	432,7
R Kulturne, razvedrilne in rekreacijske dejavnosti	27	5.789	5,5	123,6	22	1.175	0,9	8,7	4.614	-8.862	-52,1
S Druge dejavnosti	27	258	0,2	116,6	16	96	0,1	114,9	162	137	116,9

\* indeks ni primerljiv

**Priloga 4 B: Poslovni izid po občinah**

OBČINE	ČISTI DOBIČEK				ČISTA IZGUBA				NETO ČISTI DOBIČEK/IZGUBA		
	število družb	znesek v tisoč EUR	delež v %	indeks $\frac{2011}{2010}$	število družb	znesek v tisoč EUR	delež v %	indeks $\frac{2011}{2010}$	leto 2011 v tisoč EUR	leto 2010 v tisoč EUR	indeks $\frac{2011}{2010}$
<b>SKUPAJ</b>	<b>1.745</b>	<b>105.394</b>	<b>100,0</b>	<b>86,1</b>	<b>1.005</b>	<b>130.906</b>	<b>100,0</b>	<b>183,8</b>	<b>-25.512</b>	<b>51.188</b>	<b>-49,8</b>
Ajdovščina	237	6.230	5,9	32,9	148	71.698	54,8	360,6	-65.468	-931	*
Bovec	43	1.165	1,1	89,5	30	1.537	1,2	63,7	-372	-1.111	33,5
Brda	42	2.186	2,1	113,7	32	411	0,3	66,2	1.775	1.301	136,4
Cerkno	36	5.219	5,0	204,8	14	872	0,7	111,4	4.347	1.765	246,2
Idrija	156	35.118	33,3	107,9	81	3.633	2,8	86,4	31.485	28.355	111,0
Kanal ob Soči	29	433	0,4	139,6	22	6.637	5,1	114,7	-6.204	-5.478	113,3
Kobarid	38	1.671	1,6	125,4	27	603	0,5	122,7	1.068	841	127,0
Miren - Kostanjevica	67	1.622	1,5	117,0	32	1.314	1,0	327,2	308	984	31,3
Nova Gorica	635	25.261	24,0	70,3	382	29.239	22,3	108,3	-3.978	8.914	*
Tolmin	134	10.766	10,2	90,0	76	1.979	1,5	132,7	8.787	10.466	84,0
Vipava	73	3.804	3,6	155,8	31	2.154	1,5	93,4	1.650	136	*
Šempeter - Vrtojba	193	9.599	9,1	112,5	101	3.157	2,4	181,2	6.442	6.791	94,9
Renče - Vogrsko	62	2.320	2,2	71,8	29	7.672	5,9	188,1	-5.352	-847	*

\* indeks ni primerljiv



## Priloga 5: Razvrstitev družb po področjih dejavnosti

PODROČJA DEJAVNOSTI	DRUŽBE		ZAPOSLENI		POVPREČNA PLAČA		PRIHODKI SKUPAJ		ČISTI PRIHODKI OD PRODAJE		ČISTI PRIHODKI OD PRODAJE NA TUJEM TRGU		ODHODKI SKUPAJ		VREDNOST AKTIVE NA DAN 31.12.2011	
	število	delež v %	število	delež v %	znesek v EUR	indeks 2011 2010	znesek v tisoč EUR	delež v %	znesek v tisoč EUR	delež v %	znesek v tisoč EUR	delež v %	znesek v tisoč EUR	delež v %	znesek v tisoč EUR	delež v %
	<b>SKUPAJ</b>															
A Kmetijstvo, lov, gozdarstvo, ribištvo	26	0,9	154	0,6	1.438	101,9	14.841	0,4	14.294	0,4	7.780	0,5	14.450	0,4	15.019	0,3
B Rudarstvo	2	0,1	44	0,2	1.569	97,9	4.074	0,1	3.955	0,1	2	0,0	4.389	0,1	8.876	0,2
C Predelovalne dejavnosti	427	14,9	11.406	47,8	1.316	103,1	1.436.245	40,8	1.371.584	41,0	802.615	63,5	1.410.683	40,0	1.433.860	32,7
D Oskrba z električno energijo, plinom in paro	50	1,7	678	2,8	1.969	103,7	201.484	5,7	190.630	5,7	7.883	0,6	194.443	5,5	532.845	12,1
E Oskrba z vodo; ravnanje z odpadki; saniranje okolja	9	0,3	441	1,8	1.467	100,3	31.533	0,9	30.459	0,9	1.047	0,1	31.541	0,9	27.025	0,6
F Gradbeništvo	342	11,9	2.960	12,4	1.277	100,5	364.751	10,4	348.955	10,4	37.130	2,9	399.739	11,3	478.858	10,9
G Trgovina; vzdrževanje in popravila motornih vozil	762	26,5	2.613	10,9	1.322	100,5	710.551	20,2	694.544	20,8	174.322	13,8	698.017	19,8	507.821	11,6
H Promet in skladiščenje	158	5,5	1.032	4,3	1.302	101,4	153.094	4,3	147.633	4,4	51.992	4,1	149.185	4,1	96.443	2,2
I Gostinstvo	179	6,2	508	2,2	1.097	104,6	30.863	0,9	29.439	0,9	513	0,0	33.895	1,0	86.268	2,0
J Informacijske in komunikacijske dejavnosti	108	3,8	400	1,7	1.818	100,6	28.607	0,8	26.869	0,8	5.808	0,5	27.558	0,8	25.063	0,6
K Finančne in zavarovalniške dejavnosti	33	1,1	68	0,3	2.018	99,4	26.396	0,7	6.438	0,2	25	0,0	48.906	1,4	390.650	8,9
L Poslovanje z nepremičninami	70	2,4	57	0,2	1.351	99,9	13.462	0,4	11.771	0,4	1.165	0,1	13.324	0,4	81.160	1,9
M Strokovne, znanstvene in tehnične dejavnosti	487	17,0	1.356	5,7	1.846	100,8	297.881	8,5	271.632	8,1	170.105	13,5	301.853	8,6	403.417	9,2
N Druge raznovrstne poslovne dejavnosti	65	2,3	242	1,0	1.012	102,2	11.053	0,3	10.888	0,3	798	0,1	11.099	0,3	8.975	0,2
O Dejavnosti javne uprave in obrambe; dejavnosti obvezne socialne varnosti	1	0,0	0	0,0	0	0,0	0	0,0	0	0,0	0	0,0	0	0,0	7	0,0
P Izobraževanje	19	0,7	36	0,2	1.154	99,1	2.440	0,1	1.522	0,0	35	0,0	2.508	0,1	2.069	0,0
Q Zdravstvo in socialno varstvo	38	1,3	87	0,4	1.510	101,2	7.093	0,2	6.887	0,2	47	0,0	6.729	0,2	11.652	0,3
R Kulturne, razvedrilne in rekreacijske dejavnosti	49	1,7	1.673	7,0	2.159	97,3	179.220	5,1	173.109	5,2	2.473	0,2	172.797	4,9	271.618	6,2
S Druge dejavnosti	47	1,6	129	0,5	856	95,9	5.861	0,2	5.760	0,2	758	0,1	5.658	0,2	4.019	0,1

**Priloga 6: Razvrstitev družb po občinah**

TEMELJNI PODATKI  OBČINE	DRUŽBE		ZAPOSLENI		POVPREČNA PLAČA		PRIHODKI SKUPAJ		ČISTI PRIHODKI OD PRODAJE		ČISTI PRIHODKI OD PRODAJE NA TUJEM TRGU		ODHODKI SKUPAJ		VREDNOST AKTIVE NA DAN 31.12.2011	
	število	delež v %	število	delež v %	znesek v EUR	indeks 2011 2010	znesek v EUR	delež v %	znesek v tisoč EUR	delež v %	znesek v tisoč EUR	delež v %	znesek v tisoč EUR	delež v %	znesek v tisoč EUR	delež v %
<b>SKUPAJ</b>	<b>2.872</b>	<b>100,0</b>	<b>23.884</b>	<b>100,0</b>	<b>1.423</b>	<b>101,0</b>	<b>3.519.449</b>	<b>100,0</b>	<b>3.346.369</b>	<b>100,0</b>	<b>1.264.498</b>	<b>100,0</b>	<b>3.526.774</b>	<b>100,0</b>	<b>4.385.645</b>	<b>100,0</b>
Ajdovščina	399	13,9	3.682	15,4	1.332	99,6	494.575	14,1	470.989	14,1	113.638	9,0	558.297	15,8	673.845	15,4
Bovec	75	2,6	588	2,5	1.223	103,7	66.802	1,9	64.793	1,9	43.293	3,4	67.018	1,9	74.486	1,7
Brda	81	2,8	181	0,8	1.304	100,6	26.501	0,8	26.082	0,7	6.345	0,5	24.201	0,7	34.457	0,8
Cerkno	52	1,9	1.165	4,9	1.205	102,4	94.469	2,6	88.690	2,7	67.380	5,4	89.843	2,6	161.003	3,6
Idrija	242	8,4	3.470	14,5	1.464	102,5	691.949	19,7	654.872	19,6	323.947	25,6	657.141	18,6	745.572	17,0
Kanal ob Soči	53	1,8	684	2,9	1.572	103,6	104.241	3,0	83.255	2,5	20.924	1,7	110.356	3,1	249.580	5,7
Kobarid	66	2,3	411	1,7	1.201	103,7	49.770	1,4	48.370	1,4	9.999	0,8	48.427	1,4	42.206	1,0
Miren - Kostanjevica	104	3,6	636	2,8	1.328	103,2	84.702	2,4	82.483	2,5	49.940	3,9	84.086	2,5	75.838	1,7
Nova Gorica	1.070	37,3	6.979	29,2	1.627	99,2	973.504	27,7	920.863	27,5	181.300	14,3	971.429	27,5	1.519.617	34,6
Tolmin	218	7,6	1.906	8,0	1.248	107,1	227.830	6,5	218.658	6,5	113.476	9,0	216.814	6,1	235.032	5,4
Vipava	110	3,8	509	2,1	1.175	103,9	78.390	2,1	76.535	2,3	9.283	0,7	76.207	2,2	72.300	1,6
Šempeter - Vrtojba	306	10,7	2.602	10,9	1.407	103,1	446.739	12,7	433.758	13,0	281.880	22,3	438.321	12,4	341.421	7,8
Renče - Vogrsko	96	3,3	1.070	4,5	1.166	100,0	179.977	5,1	177.021	5,3	43.093	3,4	184.634	5,2	160.288	3,7

Agencija Republike Slovenije  
za javnopravne evidence in storitve  
Izpostava Nova Gorica  
**Informacija o poslovanju gospodarskih družb in zadrug  
v Goriški regiji v letu 2011**

*Leto izdaje maj 2012*

*Izdala, založila in razmnožila*  
Agencija Republike Slovenije  
za javnopravne evidence in storitve  
Izpostava Nova Gorica  
Trg Edvarda Kardelja 1  
5000 Nova Gorica  
*telefon* 05 33 86 200  
*telefaks* 05 33 86 203  
*splet* <http://www.ajpes.si>  
*e-pošta* [info@ajpes.si](mailto:info@ajpes.si)

*Število izvodov 5*