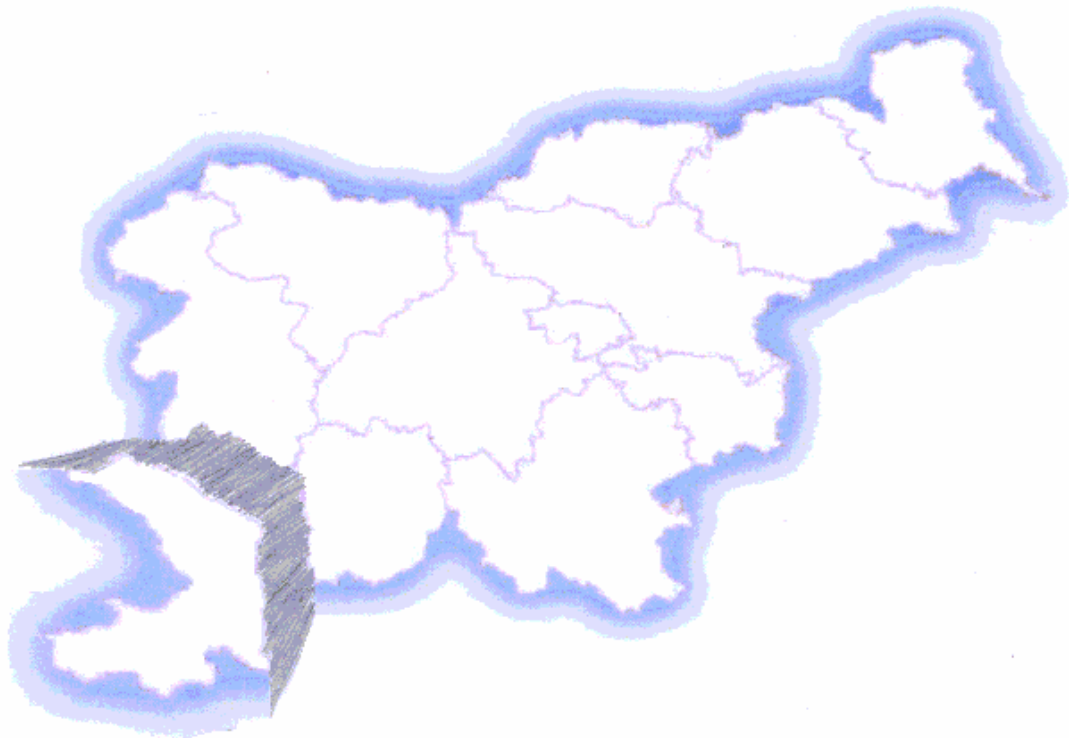




Agencija Republike Slovenije
za javnopravne evidence in
storitve
IZPOSTAVA KOPER

INFORMACIJA

O REZULTATIH POSLOVANJA GOSPODARSKIH DRUŽB IN SAMOSTOJNIH PODJETNIKOV NA OBALNO – KRAŠKEM OBMOČJU V LETU 2010



Koper, maj 2011

KAZALO

A. UVOD	1
B. POSLOVNI IZID IN FINANČNO-PREMOŽENJSKI POLOŽAJ.....	4
GOSPODARSKIH DRUŽB	4
I. RAZVRSTITEV DRUŽB PO VELIKOSTI IN PO DEJAVNOSTIH.....	5
1. RAZVRSTITEV DRUŽB PO VELIKOSTI.....	5
2. RAZVRSTITEV DRUŽB PO DEJAVNOSTIH	7
II. POSLOVNI IZID	9
1. PRIHODKI	12
1.1. Poslovni prihodki.....	13
1.2. Finančni prihodki.....	14
1.3. Drugi prihodki	15
2. ODHODKI.....	17
2.1. Poslovni odhodki	18
2.2. Finančni odhodki	20
2.3. Drugi odhodki.....	20
3. DODANA VREDNOST IN IZGUBA NA SUBSTANCI.....	21
4. ČISTI DOBIČEK IN ČISTA IZGUBA	23
4.2. Čista izguba	25
1. SREDSTVA	28
1.1. Dolgoročna sredstva	29
1.2. Kratkoročna sredstva	30
2. OBVEZNOSTI DO VIROV SREDSTEV	31
2.1. Kapital	31
2.2. Rezervacije in dolgoročne pasivne časovne razmejitev	31
2.3. Finančne in poslovne obveznosti.....	32
IV. KAZALNIKI UČINKOVITOSTI POSLOVANJA.....	32
C. POSLOVNI IZID IN PREMOŽENJSKO FINANČNI POLOŽAJ.....	35
ZADRUG.....	35
I. POSLOVNI IZID	35
II. SREDSTVA IN OBVEZNOSTI DO VIROV SREDSTEV	36
Č. POSLOVNI REZULTATI SAMOSTOJNIH PODJETNIKOV	38
I. RAZVRSTITEV PODJETNIKOV PO VELIKOSTI.....	38
II. RAZVRSTITEV PODJETNIKOV PO DEJAVNOSTIH	40
III. RAZVRSTITEV PODJETNIKOV PO OBČINAH	41
IV. POSLOVNI IZID PODJETNIKOV	42
1. PRIHODKI	42
2. ODHODKI.....	44
3. PODJETNIKOV DOHODEK IN NEGATIVNI POSLOVNI IZID.....	46
V. SREDSTVA IN OBVEZNOSTI DO VIROV SREDSTEV	48
D. PRIMERJAVA REZULTATOV POSLOVANJA OBALNO-KRAŠKEGA	
OBMOČJA Z REZULTATI V REPUBLIKI SLOVENIJI.....	52

A. UVOD

V informaciji so prikazani rezultati poslovanja in premoženjsko finančni položaj gospodarskih družb (v nadaljevanju: družbe), zadrug in samostojnih podjetnikov (v nadaljevanju: podjetniki) na obalno-kraškem območju v letu 2010¹.

Vsebinsko je informacija razdeljena na štiri dele. V prvem delu obravnavamo poslovanje družb in njihov premoženjsko-finančni položaj, v drugem delu so na kratko prikazani podatki zadrug, v tretjem delu je informacija o poslovanju samostojnih podjetnikov obalno-kraškega območja, v četrtem delu pa je prikazana primerjava osnovnih finančnih kategorij, ki so jih dosegle družbe in samostojni podjetniki obalno-kraškega območja, s podatki o poslovanju družb in podjetnikov na območju celotne Republike Slovenije.

Podlaga informacije so podatki iz letnih poročil za leto 2010, ki so jih ti poslovni subjekti v skladu z Zakonom o gospodarskih družbah (v nadaljevanju ZGD-1)² za namen državne statistike predložili Agenciji Republike Slovenije za javnopravne evidence in storitve (v nadaljevanju: AJPES) do 31. marca 2011.

Podatke iz letnih poročil za namen državne statistike oziroma zaradi spremljanja ekonomskih gibanj na različnih ravneh so ti poslovni subjekti predložili na poenoteni obrazci, ki jih je AJPES predpisala z Navodilom o predložitvi letnih poročil in drugih podatkov gospodarskih družb, zadrug in samostojnih podjetnikov posameznikov (v nadaljevanju: navodilo)³.

Z navodilom so za zadruge predpisani nekoliko drugačni poenoteni obrazci kot za družbe, zato jih v informaciji obravnavamo posebej.

Banke, zavarovalnice, družbe za upravljanje in nekatere druge finančne in investicijske družbe, ki ne poslujejo po kontnem načrtu za družbe, podatkov iz letnih poročil za državno statistiko ne predlagajo, ker zanje predpisana vsebina podatkov iz

¹ Podatki, predloženi v evrih, so v informaciji prikazani v tisoč evrih, deleži pa na eno decimalno mesto

² Uradni list RS, št. 42/06(60/06-popr)26/2007-ZSDU-B,33/2007-ZSReg-B,67/2007 ZTF (100/2007popr.), 10/2008,68/2008,23/2009. Odl.U.S.:U-I-268/06-35,42/2009,83/2009 in 33/2011

³ Uradni list RS, št7/08 in 8/2009,107/2009 in 109/2010

letnih poročil na poenoteni obrazci ni primerna. Iz obdelave podatkov iz letnih poročil so izvzeti tudi podatki določenih družb,⁴ zaradi katerih bi bil, glede na značilnosti njihovega poslovanja, zbirni prikaz poslovnega izida in premoženjsko finančnega položaja družb nerealen. V informaciji tudi ni podatkov o družbah, ki so v stečajnem ali likvidacijskem postopku.

Do predpisanega roka je AJPES, izpostavi v Kopru, letna poročila na poenoteni obrazci predložilo 3.765 gospodarskih družb, 12 zadrug in 5.320 podjetnikov. To je 179 družb in 17 podjetnikov več in 4 zadruge manj kot za leto 2009. Naj ob tem omenimo, da velja za oddajo letnih poročil AJPES načelo teritorialne pristojnosti, kar pomeni, da v izpostavo AJPES Koper predlagajo letna poročila pravne osebe, s sedežem na območju občin: Koper, Izola, Piran, Sežana, Hrpelje – Kozina, Divača in Komen.

Pri presoji poslovanja družb v letu 2010 je treba upoštevati, da letna poročila družb, zavezanih k reviziji, še niso revidirana, kar pomeni, da bodo po opravljeni reviziji rezultati njihovega poslovanja lahko tudi drugačni od teh, ki so bili predloženi za potrebe državne statistike. Družbe, ki so zavezane k reviziji, so namreč dolžne svoja revidirana letna poročila za namen javne objave predložiti AJPES v osmih mesecih po koncu poslovnega leta.

Rezultati poslovanja družb obalno-kraškega območja kažejo zelo podobno dinamiko kot nekateri dejavniki gospodarskih in finančnih gibanj⁵ za Republiko Slovenijo. V nadaljevanju navajamo nekaj teh osnovnih podatkov.

Obseg industrijske proizvodnje se je v letu 2010 povečal za 6,7% v primerjavi z letom 2009. To je bilo prvo povečanje po letu 2007, in sicer se je v letu 2008 zmanjšal za 1,5% v primerjavi s predhodnim letom, v letu 2009 pa je bil manjši še za nadaljnjih 16,9%.

⁴ Iz obdelave podatkov iz letnih poročil družb, predloženih na poenoteni obrazci, so izvzeti podatki o poslovanju družb: Interfin naložbe d.d., Koper in Primorski skladi d.d., Koper

⁵ Vir podatkov o rasti cen, o obsegu industrijske proizvodnje in o zunanjetrgovinski menjavi v Republici Sloveniji je Statistični urad Republike Slovenije, vir podatkov o obrestni meri je Banka Slovenije.

V letu 2009 je bila vrednost izvoza v Republiki Sloveniji 18.237.871 tisoč evrov (za 10,3 več kot v letu 2009), vrednost uvoza pa 19.638.439 tisoč evrov (15,1% več kot v letu 2009). Pokritost uvoza z izvozom je bila 92,9%, za 1,2 odstotne točke nižja kot v letu 2009, ko je bila zaradi tedaj več kot za četrtno zmanjšanega uvoza v primerjavi z letom 2008, pokritost uvoza z izvozom najvišja v zadnjih šestih letih (94,1%).

Cene življenjskih potrebščin so se v letu 2010 povečale za 1,8 %, medtem ko je bila njihova rast v letu 2009 v primerjavi z letom 2008 le 0,9%.

Cene industrijskih izdelkov pri proizvajalcih pa so se v primerjavi s cenami v letu 2009 povečale za 2%, medtem ko so se v letu 2009 celo za 0,4 odstotne točke znižale, edini krat v zadnjih šestih letih.

Povprečna temeljna obrestna mera v letu 2010 je bila 1,92%, v letu 2009 pa je bila 1,12%.

B. POSLOVNI IZID IN FINANČNO - PREMOŽENJSKI POLOŽAJ GOSPODARSKIH DRUŽB

V informaciji so prikazani podatki o gibanju osnovnih finančnih kategorij 3.765 gospodarskih družb, ki delujejo v občinah obalno-kraškega območja. Večinoma so prikazani skupni podatki za celotno območje, nekateri pa tudi ločeno po posameznih občinah.

Prva slika o gospodarski moči posameznih občin je podana s pregledom števila gospodarskih družb, razčlenjenih po velikosti, in številom zaposlenih, po posameznih občinah. Pri razvrščanju družb v velikostne razrede so bila za leto 2010 upoštevana merila, na novo določena v 55. členu ZGD-1, po katerem so družbe razvrščene v štiri velikostne razrede, kar prikazuje naslednja tabela.

Tabela 1: Pregled števila gospodarskih družb po občinah po velikosti in po številu zaposlenih

OBČINA	število gospodarskih družb					število zaposlenih
	mikro	male	srednje	velike	skupaj	
DIVAČA	54	1			55	138
HRPELJE-KOZINA	93	11	3		107	805
IZOLA	505	26	4	3	538	2.131
KOMEN	38	3		1	42	309
KOPER	1.796	79	18	23	1.916	11.765
PIRAN	650	21	5	4	680	3.377
SEŽANA	392	20	7	8	427	2.682
SKUPAJ	3.528	161	37	39	3.765	21.206

I. RAZVRSTITEV DRUŽB PO VELIKOSTI IN PO DEJAVNOSTIH

1. RAZVRSTITEV DRUŽB PO VELIKOSTI

Temeljni podatki o poslovanju gospodarskih družb v letu 2010, razvrščenih po velikosti, so prikazani v tabeli 2.

Tabela 2: Temeljni podatki o poslovanju družb v letu 2009, razvrščenih po velikosti

Velikost	Gospodarske družbe		Zaposleni		Čisti prihodki od prodaje		Sredstva	
	število	delež v %	število	delež v %	znesek v 000 €	delež v %	znesek v 000 €	delež v %
Mikro	3.528	93,7	8.102	38,2	870.388	23,0	1.438.442	24,7
Male	161	4,3	3.710	17,5	666.799	17,7	768.165	13,2
Srednje	37	1,0	3.092	14,6	425.601	11,3	604.281	10,4
Velike	39	1,0	6.302	29,7	1.814.703	48,0	3.009.281	51,7
SKUPAJ	3.765	100,0	21.206	100,0	3.777.492	100,0	5.820.862	100,0

Razvrščanje družb na mikro, majhne, srednje in velike je pomembno za poročanje oziroma za sestavljanje in javno objavljanje letnih poročil ter za zakonsko predpisano obveznost revidiranja računovodskih izkazov. Za razvrščanje družb po velikosti⁶ veljajo merila, ki so bila določena v 55. členu ZGD-1 (ZGD-1B, Uradni list 68/08). Po teh merilih sodijo med mikro družbe tiste, ki izpolnjujejo dve od naslednjih meril:

- povprečno število zaposlenih v poslovnem letu ne presega 10,
- čisti prihodki od prodaje so manjši od 2.000.000 evrov,
- vrednost aktive ob koncu poslovnega leta ne presega 2.000.000 evrov.

Med majhne družbe sodijo tiste, ki izpolnjujejo dva od naslednjih pogojev:

- povprečno število zaposlenih v poslovnem letu ne presega 50,
- čisti prihodki od prodaje so manjši od 8.800.000 evrov,

⁶ Velikost družbe je določena s tremi merili, pri čemer mora družba izpolnjevati vrednosti dveh od treh meril za razvrstitev v ustrezen velikostni razred.

- vrednost aktive ob koncu poslovnega leta ne presega 4.400.000 evrov.

Srednje so družbe, ki niso majhne in izpolnjujejo dva od naslednjih pogojev:

- povprečno število zaposlenih v poslovnem letu ne presega 250,
- čisti prihodki od prodaje so manjši od 35.000.000 evrov,
- vrednost aktive ob koncu poslovnega leta ne presega 17.500.000 evrov.

Vse ostale družbe (tiste, ki niso niti mikro niti male niti srednje ter vse banke, zavarovalnice, borza vrednostnih papirjev in družbe, ki so dolžne sestavljati konsolidirano letno poročilo), so velike družbe.

Večina družb, 3.528 ali 93,7% vseh se je v letu 2010 razvrstila med mikro družbe, ki so skupaj imele 8.102 ali 38,2% vseh zaposlenih in so z 23 % vseh sredstev ustvarile 24,7% vseh čistih prihodkov od prodaje. V skoraj 38% mikro družb (1.329) ni bilo nobenega zaposlenega. V 161 malih družbah je bilo 17,5% zaposlenih, ki so s 13,2% vrednosti premoženja dosegli 17,7% vseh čistih prihodkov od prodaje. V 37 srednje velikih družbah pa je bilo 3.092 ali 14,6% vseh zaposlenih ter s sredstvi, ki pomenijo 10,4% celotnega premoženja družb, doseženo 11,3% vseh čistih prihodkov od prodaje. V 39 velikih gospodarskih družbah je bilo 6.302 zaposlenih, kar je slabih 30% vseh zaposlenih v gospodarskih družbah. Iz podatkov v nerevidiranih letnih poročilih je razvidno, da so velike gospodarske družbe razpolagale z dobro polovico celotnega premoženja vseh družb in dosegle 48 % vseh prihodkov od prodaje. Kar sedem velikih družb v letu 2010 pa ni imelo nobenega zaposlenega.

Na ravni celotnega obalno-kraškega območja se je v primerjavi z letom 2009: za 5% povečalo število družb (tistih, ki so AJPES predložile letna poročila), zmanjšalo število zaposlenih (za 675 zaposlenih oziroma za 3,1%), povečala vrednost čistih prihodkov od prodaje (za 5,5%) in zmanjšala vrednost premoženja (za 9,7%). Vrednosti vseh teh treh kategorij pa so tudi bistveno nižje od njihove vrednosti v letu 2008, ko je bilo v gospodarskih družbah 1.207 več zaposlenih (5,7%) in je bilo s 6,9% večjo vrednostjo premoženja doseženo za 18,7% več čistih prihodkov iz prodaje kot v letu 2010.

2. RAZVRSTITEV DRUŽB PO DEJAVNOSTIH

Razporeditev gospodarskih družb, zaposlenih, čistih prihodkov od prodaje in vrednosti premoženja po posameznih področjih dejavnosti je v naslednji preglednici in grafičnem prikazu

Tabela 3: Temeljni podatki o poslovanju družb, razčlenjeni po področjih dejavnosti

DEJAVNOST	Gospodarske družbe		Zaposleni		Čisti prihodki od prodaje		Sredstva	
	število	delež v %	število	delež v %	znesek v 000 €	delež v %	znesek v 000 €	delež v %
A Kmetijstvo, lov, gozdarstvo, ribištvo	28	0,7	64	0,3	4.287	0,1	15.714	0,3
B Rudarstvo	6	0,2	85	0,4	6.506	0,2	16.257	0,3
C Predelovalne dejavnosti	349	9,3	4.288	20,2	804.226	21,3	1.033.834	17,8
D Oskrba z elek., plinom in vodo	13	0,4	25	0,1	15.086	0,4	39.768	0,7
E Oskrba z vodo, odpadke in odpadki, saniranje okolja	19	0,5	691	3,3	52.944	1,4	79.006	1,4
F Gradbeništvo	465	12,4	2.741	12,9	292.457	7,7	527.623	9,1
G Trgovina, vzdrževanje in popravila motornih vozil	1.014	26,9	3.196	15,1	1.496.554	39,6	940.881	16,2
H Promet in skladiščenje	337	8,9	4.294	20,3	648.167	17,2	1.159.746	19,9
I Gostinstvo	224	6,0	2.172	10,2	125.773	3,3	536.598	9,2
J Informacijske in komunikacijske dejavnosti	130	3,4	453	2,1	42.437	1,1	35.952	0,6
K Finančne in zavarovalniške dejavnosti	61	1,6	296	1,4	24.697	0,7	688.801	11,8
L Poslovanje z nepremičninami,	144	3,8	144	0,7	21.587	0,6	129.906	2,2
M Strokovne, znanstvene in tehnične dejavnosti	678	18,0	1.173	5,5	129.418	3,4	352.452	6,0
N Druge raznovrstne poslovne dejavnosti	117	3,1	598	2,8	35.506	0,9	45.838	0,8
O Druge javne, skupne in osebne storitvene dejavnosti	1	0,0	0	0,0	73	0,0	34	0,0
P Izobraževanje	26	0,7	28	0,1	2.800	0,1	4.135	0,1
Q Zdravstvo in socialno varstvo	52	1,4	139	0,7	8.815	0,2	23.044	0,4
R Kulturne, razvedr. in rekreacijske dejavnosti	46	1,2	617	2,9	55.987	1,5	171.754	2,9
S Druge dejavnosti	55	1,5	202	1,0	10.172	0,3	19.519	0,3
SKUPAJ	3.765	100,0	21.206	100,0	3.777.492	100,0	5.820.862	100,0

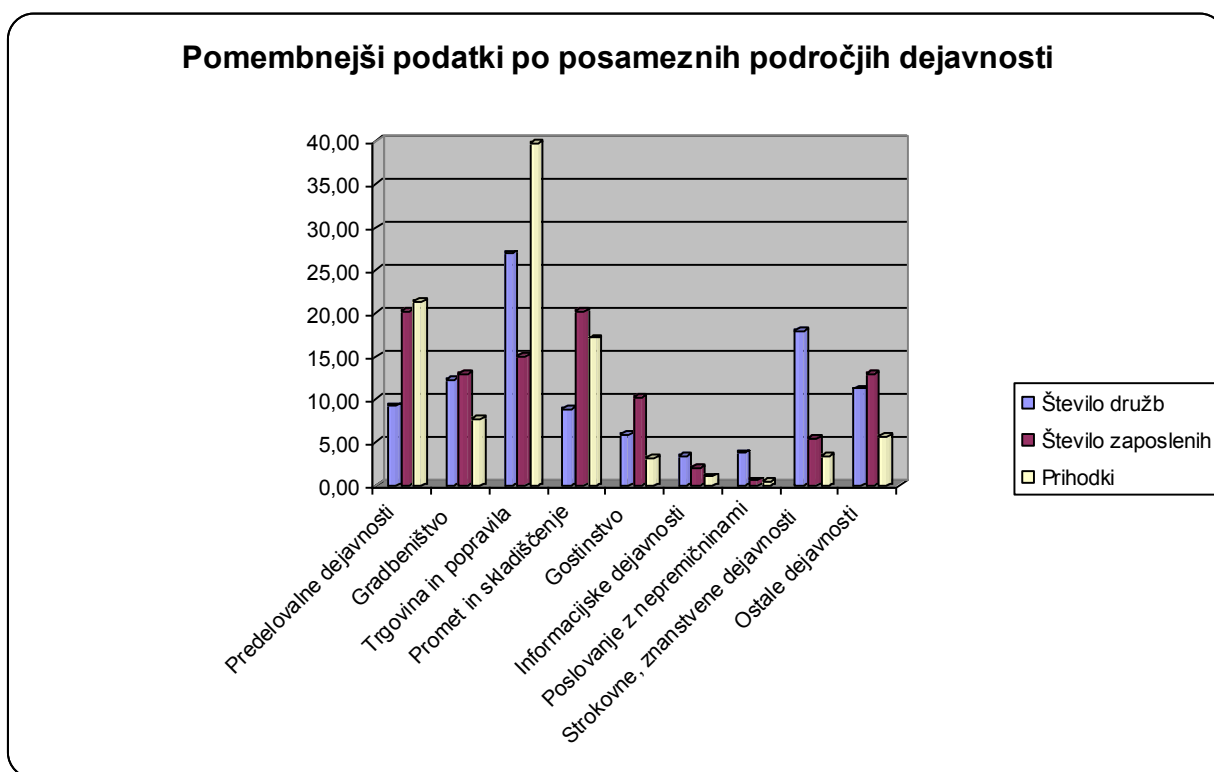
Za obalno-kraško gospodarstvo so najpomembnejša štiri področja dejavnosti in sicer: področje trgovine, vzdrževanja in popravil motornih vozil, področje predelovalnih dejavnosti, prometa in skladiščenja in področje gradbeništva. Rezultati poslovanja, ugotovljeni v družbah s teh področij dejavnosti, so tako kot prejšnja leta tudi v letu 2010 bistveno opredelili gibanje vseh osnovnih finančnih kategorij.

Po številu gospodarskih družb in po obsegu doseženih prihodkov od prodaje je na prvem mestu področje trgovine, vzdrževanja in popravil motornih vozil, kjer je v letu 2010 delovalo 1.014 (26,9% vseh) družb, ki so s 16,2% vrednosti celotnega premoženja dosegle slabi dve petini celotnih čistih prihodkov od prodaje. Zaposleni na tem področju pa pomenijo 1501% vseh zaposlenih v gospodarskih družbah obalno-kraškega območja.

Področje prometa in skladiščenja se že vsa leta pojavlja na prvem mestu po vrednosti premoženja, s katerim razpolaga (slaba petina celotnega). V letu 2010 pa je bilo kljub zmanjšanemu številu zaposlenih za 2,6% na tem področju podobno kot v letu 2009, tudi največ zaposlenih (4.294 ali 20,3% vseh). Na področju predelovalnih dejavnosti, ki je vrsto preteklih let zaposlovalo največ delavcev, se je v letih 2009 in 2010 število zaposlenih namreč zmanjšalo za skoraj 15%. Tako se področje predelovalnih dejavnosti s 4.288 zaposlenimi (20,2% vseh), dobro petino doseženih čistih prihodkov od prodaje (21,3%) in skoraj 18% vrednosti sredstev, uvršča na drugo mesto v vsaki od teh kategorij.

Pomembno mesto v gospodarstvu obalno-kraškega območja zavzema tudi gradbeništvo, kjer je bilo v letu 2010 v povprečju 2.741 zaposlenih (12,9% vseh) in je bilo s sredstvi, ki pomenijo 9% vseh sredstev, doseženo 7,7% čistih prihodkov od prodaje.

Graf 1: Grafični prikaz pomembnejših podatkov (število družb, zaposleni, prihodki) po posameznih področjih dejavnosti



II. POSLOVNI IZID

Pomembnejše postavke poslovnega izida družb obalno-kraškega območja so razčlenjene v tabeli 4, iz katere je razvidno, da so družbe poslovno leto 2010 zaključile z negativnim rezultatom. Ustvarile so 4.033.850 tisoč evrov prihodkov, kar je 7,4% več kot v letu 2009 in ugotovile 4.076.814 tisoč evrov odhodkov, kar je 4,4% več kot v letu 2009. Rezultat takšne dinamike teh dveh kategorij je povečanje neto dodane vrednosti za 4,3% kot razlike med dodano vrednostjo, ki je bila ugotovljena v skupni višini 811.840 tisoč evrov in izgubo na substanci v višini 19.888 tisoč evrov. Čisti dobiček je bil z vrednostjo 118.046 tisoč evrov za 7,1% večji kot v letu 2009. Ugotovljena izguba v višini 176.974 tisoč evrov, kar je slabi dve tretjini čiste izgube, ugotovljene v letu 2009, pa je bila za 58.928 tisoč evrov višja od čistega dobička. Tako je končni izid poslovanja vseh gospodarskih družb obalno-kraškega območja v letu 2010 neto čista izguba v višini 58.928 tisoč evrov, kar je dobra tretjina vrednosti neto čiste izgube, ugotovljeno v letu 2009. Bilančni

dobiček, ki vključuje tudi rezultate poslovanja iz prejšnjih let in se uporablja tudi za pokrivanje izgub iz tekočega leta, je bil ugotovljen v višini 497.608 tisoč evrov, bilančna izguba pa v višini 305.188 tisoč evrov, kar je 28,7% več kot v letu 2009. Neto bilančni dobiček, kot razlika med tema dvema kategorijama, je bil ugotovljen v višini 192.420 tisoč evrov, kar je za 22% manj od neto bilančnega dobička, izkazanega v letnih poročilih za leto 2009.

Tabela 4: Primerjalni prikaz pomembnejših postavk poslovnega izida

POSTAVKE POSLOVNEGA IZIDA	Znesek v 000 €		Indeks	Delež v prihodkih (v %)	
	2010	2009	2010/2009	2010	2009
Prihodki	4.033.850	3.754.669	107,4	100,0	100,0
Odhodki	4.076.814	3.905.870	104,4	101,1	104,0
Dodana vrednost	811.840	770.047	105,4	20,1	20,5
Izguba na substanci	-19.888	-10.922	182,1	-0,5	-0,3
Neto dodana vrednost	791.952	759.125	104,3	19,6	20,2
Davek iz dobička	24.474	25.510	95,9	0,6	0,7
Čisti dobiček	118.046	110.211	107,1	2,9	2,9
Čista izguba	-176.974	-273.426	64,7	4,4	7,3
Neto čisti dobiček (Neto čista izguba)	-58.928	-163.215	36,1	-1,5	-4,3
Bilančni dobiček	497.608	483.949	102,8	12,3	12,9
Bilančna izguba	-305.188	-237.103	128,7	7,6	6,3
Neto bilančni dobiček (Neto bilančna izguba)	192.420	246.846	78,0	4,8	6,6

Podatke iz izkaza poslovnega izida so družbe sestavile v skladu s slovenskim računovodskim standardom 25, ki omogoča ugotavljanje poslovnega izida družb po dveh različicah. Podatki v izkazu poslovnega izida so izdelani po prvi različici, po kateri se mora poslovni izid izkazati stopenjsko. Zato je že iz delnih rezultatov mogoče razbrati, na kateri stopnji oziroma, iz katere vrste poslovanja so družbe ugotovile dobiček oziroma izgubo.

Tabela 5: Stopenjski prikaz poslovnega izida

	PRIHODKI		ODHODKI		RAZLIKA
	v 000 €	delež v %	v 000 €	delež v %	v 000 €
SKUPAJ	4.033.850	100,0	4.076.814	100,0	-42.964
Poslovni	3.887.325	96,4	3.800.038	93,2	87.288
Finančni	106.708	2,6	265.451	6,5	-158.743
Drugi	39.817	1,0	11.326	0,3	28.491

Iz prikaza je razvidno, da so družbe obalno-kraškega območja kot celota ugotovile pozitivno razliko med poslovnimi prihodki in poslovnimi odhodki ter med izrednimi prihodki in izrednimi odhodki, medtem ko so na področju financiranja odhodki skoraj za 2,5 krat presegli prihodke. Ta negativna razlika iz naslova financiranja je odločilno vplivala na končni rezultat celotnega regijskega gospodarstva v letu 2010. V letu 2010 so se torej nadaljevala in le malenkostno omilila negativna gibanja, ki so opredelila finančne rezultate že v letu 2008 in 2009.

Osnovne podatke o poslovnem izidu družb po posameznih **občinah** na obalno-kraškem območju pa prikazuje naslednji pregled.

Tabela 6: Osnovni podatki o poslovanju družb v letu 2010, razčlenjeni po občinah

OBČINA	Prihodki		Odhodki		Čisti dobiček		Čista izguba	
	znesek v 000 €	delež v %	znesek v 000 €	delež v %	znesek v 000 €	delež v %	znesek v 000 €	delež v %
DIVAČA	14.012	0,4	14.473	0,4	171	0,1	677	0,4
HRP-KOZINA	108.449	2,7	109.965	2,7	2.438	2,1	4.292	2,4
IZOLA	249.474	6,2	259.637	6,4	7.780	6,6	19.344	10,9
KOMEN	30.242	0,7	30.211	0,7	414	0,4	455	0,3
KOPER	2.846.949	70,6	2.875.112	70,5	78.936	66,9	117.166	66,2
PIRAN	346.189	8,6	360.872	8,8	12.714	10,8	28.187	15,9
SEŽANA	438.535	10,9	426.544	10,5	15.593	13,2	6.854	3,9
SKUPAJ	4.033.850	100,0	4.076.814	100,0	118.046	100,0	176.974	100,0

Iz preglednice je razvidno, da je bila v vseh občinah, razen v občini Sežana, ugotovljena izguba večja od ugotovljenega dobička.

1. PRIHODKI

Obseg in struktura posameznih vrst prihodkov v letu 2010 v primerjavi z letom 2009 sta prikazani v tabeli 7.

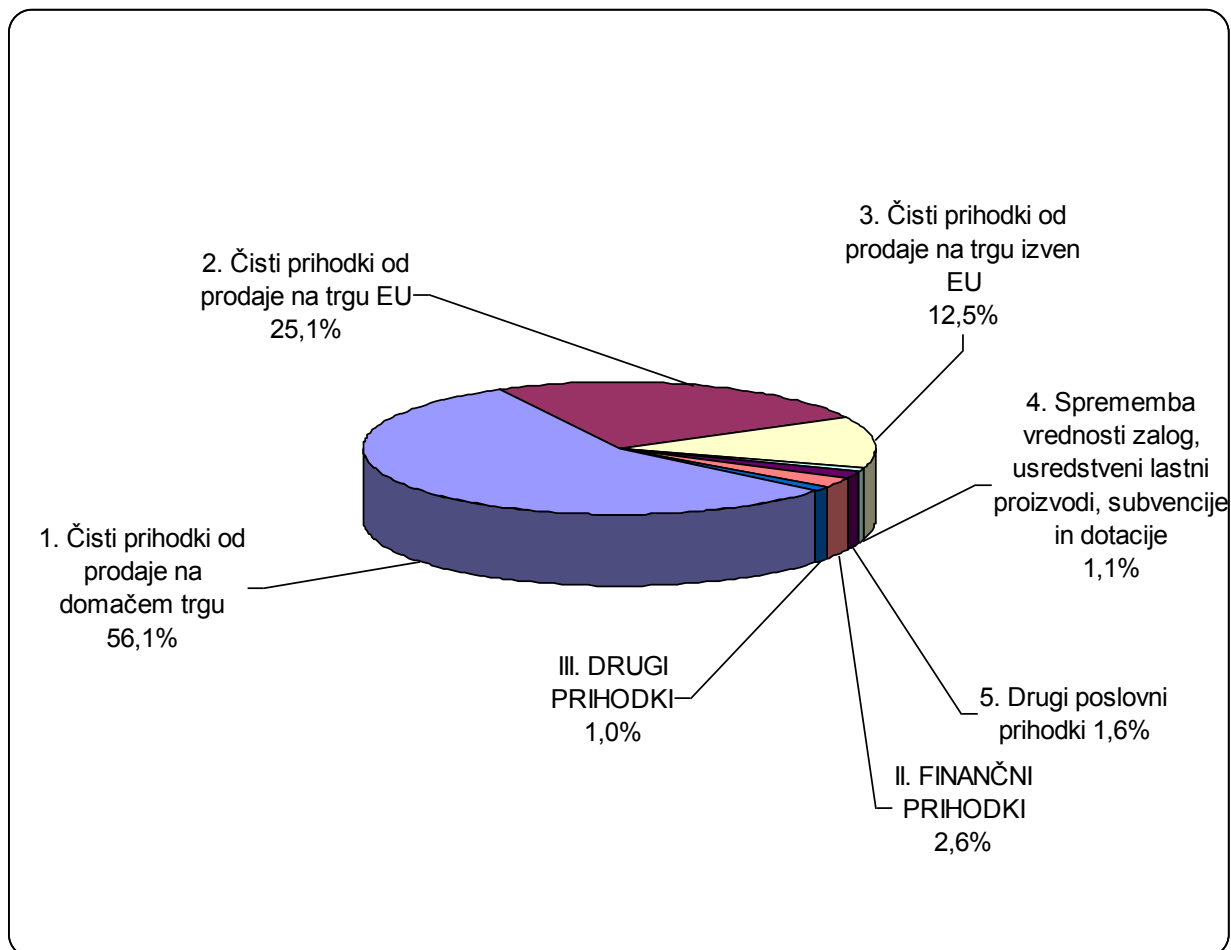
Tabela 7: Obseg in struktura prihodkov po vrstah

PRIHODKI	Znesek v 000 €		Indeks	Delež v %	
	2010	2009	2010/2009	2010	2009
SKUPAJ	4.033.850	3.754.669	107,4	100,0	100,0
I. POSLOVNI PRIHODKI	3.887.325	3.630.595	107,1	96,4	96,7
1. Čisti prihodki od prodaje na domačem trgu	2.263.427	2.208.191	102,5	56,1	58,8
2. Čisti prihodki od prodaje na trgu EU	1.010.530	868.794	116,3	25,1	23,1
3. Čisti prihodki od prodaje na trgu izven EU	503.535	463.629	108,6	12,5	12,3
4. Sprememba vrednosti zalog proizvodov in nedok.proizv	10.279	9.933	103,5	0,3	0,3
5. Usredstveni lastni proizvodi in lastne storitve	12.112	15.234	79,5	0,3	0,4
6. Subvencije, dotacije in drugi prih., povez. s posl.uč.	21.006	19.089	110,0	0,5	0,5
7. Drugi poslovni prihodki	66.437	45.725	145,3	1,6	1,2
II. FINANČNI PRIHODKI	106.708	96.365	110,7	2,6	2,6
1. Finančni prihodki iz deležev	63.170	45.025	140,3	1,6	1,2
2. Finančni prihodki iz danih posojil	32.266	35.616	90,6	0,8	0,9
3. Finančni prihodki iz poslovnih terjatev	11.272	15.724	71,7	0,3	0,4
III. DRUGI PRIHODKI	39.817	27.709	143,7	1,0	0,7

Iz tabele je razvidno, da so se celotni prihodki v primerjavi z letom 2009 povečali za 7,4%, vendar zaradi velikega zmanjšanja prihodkov zlasti v letu 2009, so ti še vedno za 18,6% nižji od vrednosti prihodkov, izkazanih v letnih poročilih družb za leto 2008. Gibanje celotnih prihodkov je opredelila rast poslovnih prihodkov, ki so se povečali za 7,1%. Najvišja rast (43,7%) pa je zabeležena pri drugih prihodkih, ki pomenijo le 1% v deležu celotnih prihodkov.

Struktura posameznih vrst prihodkov v letu 2010 je razvidna tudi iz grafičnega prikaza :

Graf 2: Struktura posameznih vrst prihodkov v letu 2010



1.1. Poslovni prihodki

Večino (96,4%) vseh prihodkov gospodarskih družb predstavljajo poslovni prihodki. Družbe so jih obračunale v višini 3.887.325 tisoč evrov, kar je za 7,1% več kot v letu 2009. Največji del poslovnih prihodkov (56,1%) je bilo doseženih s prodajo proizvodov, blaga, materiala in storitev na domačem trgu. V primerjavi z letom 2009 so se tovrstni prihodki povečali za 2,5%. Več kot polovico čistih prihodkov od prodaje na domačem trgu (51,3%) so družbe ustvarile s prodajo blaga in materiala, s prodajo proizvodov in storitev je bilo ustvarjenih 47%, prihodki od najemnin pa pomenijo 1,7% tovrstnih prihodkov.

S prodajo na tujih trgih so družbe obalno-kraškega območja ustvarile 37,6% poslovnih prihodkov, od tega je bilo slabi dve tretjini prodanega na trgu v okviru EU, tretjina pa na trgu izven EU. S prodajo v okviru EU je bilo doseženih 1.010.530 tisoč evrov čistih prihodkov od prodaje, kar je 16,3% več kot v letu 2009, na trgu izven EU pa so prihodki od prodaje znašali 503.535 tisoč evrov, kar je 8,6% več kot v letu 2009.

Zaradi spremenjene vrednosti zalog proizvodov in nedokončane proizvodnje, ki so bile ob koncu leta večje kot na začetku leta, so bili poslovni prihodki v letu 2010 večji za 10.279 tisoč evrov, kar je 0,3% vseh poslovnih prihodkov. Skoraj enak (0,3%) je tudi delež prihodkov iz naslova usredstvenih lastnih proizvodov v vrednosti 12.112 tisoč evrov. Prihodki iz naslova dotacij in subvencij so znašali 21.006 tisoč evrov in so se v primerjavi z letom 2009 povečali za 10%.

Drugi poslovni prihodki so bili obračunani v višini 66.437 tisoč evrov, kar je za 45,3% več kot v letu 2009. V tej postavki se izkažejo drugi poslovni prihodki, povezani s poslovnimi učinki. Med druge poslovne prihodke sodijo tudi prevrednotovalni poslovni prihodki (dobički od prodaje opredmetenih in neopredmetenih dolgoročnih sredstev, zmanjšanja popravkov vrednosti poslovnih terjatev zaradi odprave njihove oslabitve, odpis poslovnih dolgov itd.), prihodki od odprave rezervacij in prihodki od poslovnih združitvev.

1.2. Finančni prihodki

Finančni prihodki so z zneskom 106.708 tisoč evrov za 10,7% presegli tovrstne prihodke, obračunane v letu 2009. Delež finančnih prihodkov v strukturi celotnih prihodkov je ostal enak kot v letu 2009 (2,6%). Družbe morajo ločeno izkazovati finančne prihodke iz deležev, prihodke iz danih posojil in prihodke iz poslovnih terjatev, znotraj teh pa je potrebno ločiti med prihodki iz razmerij med podjetji, ki sestavljajo skupino⁷ in med prihodki iz razmerij do pridruženih podjetij. Med finančne prihodke iz deležev, ki so v letu 2010 pomenili 59,2% vseh finančnih

⁷ Skupino sestavljajo obvladujoče podjetje, podjetja, odvisna od njega zaradi deleža v kapitalu ali zaradi prevladujočega vpliva iz drugih razlogov, pridružena podjetja, v katerih ima obvladujoče podjetje pomemben, ne pa prevladujoč vpliv, in podjetja, obvladovana skupaj z drugimi lastniki.

prihodkov, sodijo dividende in deleži v dobičku drugih podjetij, zneski preračuna finančnih naložb v kapital na večje poštene vrednosti, obračunane tečajne razlike pri preračunu finančnih naložb, izraženih v tuji valuti ter prevrednotovalni finančni prihodki, ki se lahko pojavijo zlasti ob prodaji finančne naložbe. Tovrstni finančni prihodki (iz deležev), ki so na tem območju vsa pretekla leta predstavljali največji delež (v letu 2007 so prihodki iz deležev pomenili 5,9% vseh poslovnih prihodkov, v letu 2008 se je njihov delež zmanjšal na 2%, v letu 2009 pa je padel na 1,2%), so se letu 2010 v primerjavi z letom 2009, povečali za 40,3%. Še vedno pa je njihova vrednost dosegla manj kot dve tretjin obračunanih tovrstnih prihodkov v letu 2008. Med finančne prihodke iz danih posojil, ki se izkazujejo ločeno za posojila, dana družbam v skupini in ločeno za posojila, dana drugim, sodijo prihodki od obresti in pozitivne tečajne razlike iz preračuna danih posojil, izraženih v tuji valuti. Tretja skupina finančnih prihodkov pa so prihodki iz poslovnih terjatev, kjer se izkazujejo prihodki iz obračunanih obresti in tečajnih razlik tako dolgoročnih kot kratkoročnih poslovnih terjatev kot tudi prihodki na podlagi finančnega najema. Deleža tovrstnih finančnih prihodkov sta bila vseskozi bistveno nižja od prihodkov iz deležev, sta se pa v letu 2010 še zmanjšala, saj so bili doseženi finančni prihodki iz danih posojil za 9,4% nižji, finančni prihodki iz poslovnih terjatev pa kar za 28,3% nižji kot v letu 2009.

1.3. Drugi prihodki

Med druge prihodke spadajo vsi ostali prihodki, ki ne sodijo niti med poslovne niti med finančne prihodke, to so prihodki iz vrednotenja naložbenih nepremičnin po pošteni vrednosti, prihodki iz odtujitve naložbenih nepremičnin, dotacije in subvencije, ki niso povezane s poslovnimi učinki, prejete odškodnine in kazni ter ostali prihodki (prejete dotacije za poravnavanje izgub iz prejšnjih let). V letu 2010 so družbe obračunale 39.817 tisoč evrov drugih prihodkov, kar je za 43,7% več kot v letu 2009. Največ je bilo obračunanih drugih finančnih in ostalih prihodkov (prihodki iz vrednotenja in odtujitve naložbenih nepremičnin), ki so bili z zneskom 36.474 tisoč evrov za 54,4% večji kot v letu 2009.

1. 4. Prihodki po občinah

V nadaljevanju prikazujemo obseg in strukturo prihodkov po vrstah v posameznih občinah obalno-kraškega območja.

Tabela 8: Obseg in struktura prihodkov po vrstah in po občinah

OBČINA	Prihodki skupaj		Poslovni prihodki		Finančni prihodki		Drugi prihodki	
	znesek v 000 €	delež v %	znesek v 000 €	delež v %	znesek v 000 €	delež v %	znesek v 000 €	delež v %
DIVAČA	14.012	0,3	13.771	0,4	21	0,0	220	0,6
HRP-KOZINA	108.449	2,7	104.907	2,7	783	0,7	2.759	6,9
IZOLA	249.474	6,2	226.042	5,8	5.534	5,2	17.899	45,0
KOMEN	30.242	0,7	29.867	0,8	146	0,1	228	0,6
KOPER	2.846.949	70,6	2.751.789	70,8	82.926	77,7	12.234	30,7
PIRAN	346.189	8,6	329.057	8,5	13.214	12,4	3.918	9,8
SEŽANA	438.535	10,9	431.891	11,1	4.084	3,8	2.559	6,4
SKUPAJ	4.033.850	100,0	3.887.325	100,0	106.708	100,0	39.817	100,0

Iz tabele je razvidno, da so 70,6% vseh prihodkov ustvarile gospodarske družbe v koprski občini, kjer predstavljajo poslovni prihodki 96,7%, finančni 2,9% in drugi 0,4% vseh prihodkov. Deleži vseh ostalih občin so bistveno manjši. Na drugem mestu je z 10,9 odstotnim deležem občina Sežana, kjer je delež poslovnih prihodkov kar 98,5%, na tretjem mestu pa so družbe v občini Piran, ki so dosegle 8,6% celotnih prihodkov tega območja. V občini Izola je bilo realiziranih 6,2% vseh prihodkov, v občini Hrpelje-Kozina 2,7%, v občinah Divača in Komen pa skupaj 1% vseh prihodkov. V strukturi celotnih prihodkov izstopa občina Izola, kjer je bilo zaradi prodaje premoženja realizirano kar 45% drugih prihodkov.

2. ODHODKI

Družbe obalno-kraškega območja so v letu 2010 ugotovile 4.076.814 tisoč evrov odhodkov, kar je za 4,4% več kot v letu 2009. V primerjavi s celotnimi prihodki so odhodki večji za 42.964 tisoč evrov in so se povečali za 3 odstotne točke manj kot prihodki.

Tabela 9: Obseg in struktura odhodkov po vrstah v letih 2010 in 2009

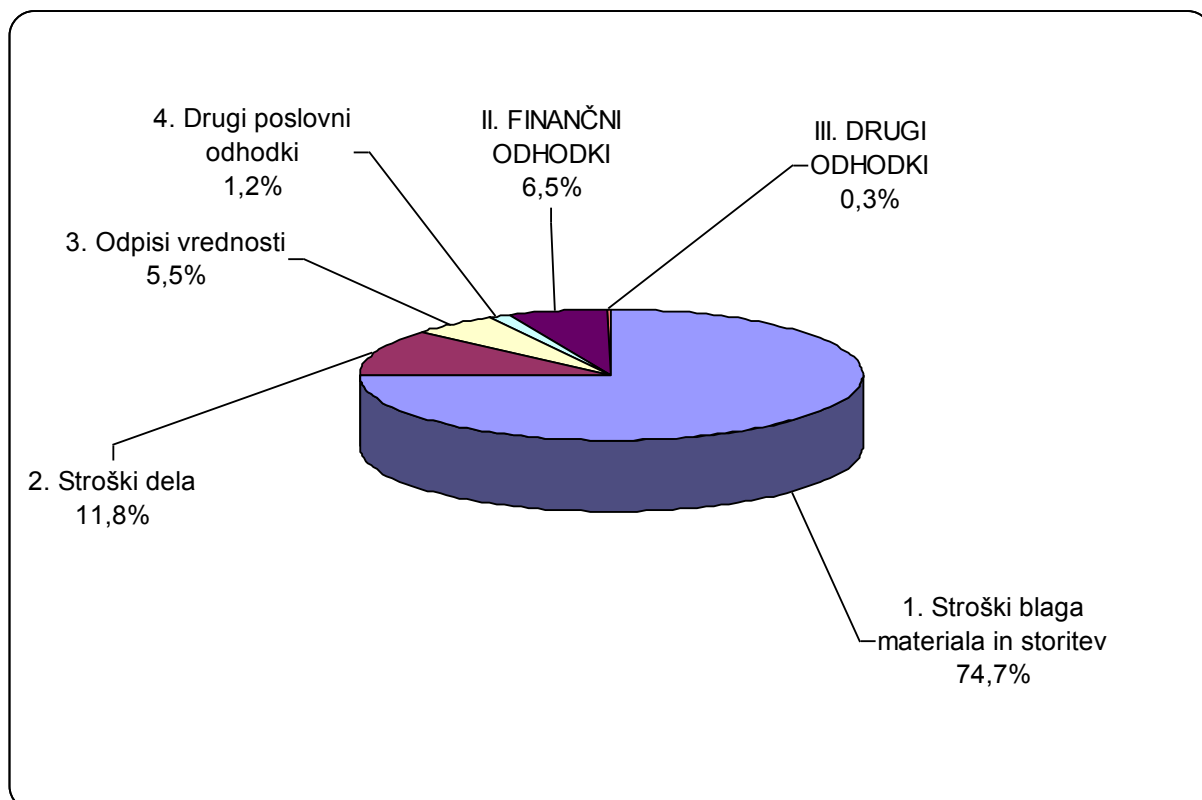
ODHODKI	Znesek v tisoč €		Indeks	Delež v %	
	2010	2009	2010/2009	2010	2009
ODHODKI SKUPAJ	4.076.814	3.905.870	104,4	100,0	100,0
I. POSLOVNI ODHODKI	3.800.038	3.573.494	106,3	93,2	91,5
1. Stroški blaga, materiala in storitev	3.045.120	2.813.510	108,2	74,7	72,0
2. Stroški dela	481.486	480.168	100,3	11,8	12,3
-stroški plač	352.163	350.833	100,4	8,6	9,0
-stroški pokojninskih in drugih zavarovanj	64.139	63.863	100,4	1,6	1,6
-drugi stroški dela	65.184	65.472	99,6	1,6	1,7
3. Odpisi vrednosti	223.178	221.856	100,6	5,5	5,7
4. Drugi poslovni odhodki	50.253	57.960	86,7	1,2	1,5
II. FINANČNI ODHODKI	265.451	325.021	81,7	6,5	8,3
1. Finančni odhodki iz oslabitve in odpisov finančnih naložb	134.908	173.042	78,0	3,3	4,4
2. Finančni odhodki iz finančnih obveznosti	114.232	138.409	82,5	2,8	3,5
3. Finančni odhodki iz poslovnih obveznosti	16.311	13.571	120,2	0,4	0,3
III. DRUGI ODHODKI	11.326	7.355	154,0	0,3	0,2

Iz tabele je razvidno, da so se v primerjavi z letom 2009 poslovni odhodki, kot najpomembnejša kategorija odhodkov, povečali za 6,3%. Močno (za 54%) so se povečali drugi odhodki, vendar ti pomenijo samo 0,3% vseh odhodkov. Finančni

odhodki, ki so v letu 2009 pomenili kar 8,3% vseh odhodkov, pa so bili v letu 2010 manjši za 18,3%, zaradi česar se je zmanjšal tudi njihov delež v celotnih odhodkih.

Razmerja med posameznimi vrstami odhodkov so nazorno prikazana tudi v naslednjem grafu:

Graf 3: Struktura odhodkov po vrstah



2.1. Poslovni odhodki

Med poslovnimi odhodki, ki so bili obračunani v višini 3.800.038 tisoč evrov so po obsegu največji stroški blaga, materiala in storitev. V letu 2010 so jih družbe obračunale v znesku 3.045.120 tisoč evrov, kar je za 8,2% več kot v letu poprej. Dobra polovica teh stroškov so stroški nabavne vrednosti prodanega blaga in materiala. Drugi po obsegu v tej skupini odhodkov so stroški storitev, ki z zneskom 994.320 tisoč evrov pomenijo dobrih 26% tovrstnih odhodkov. Stroški storitev vključujejo tudi povračila stroškov zaposlencem, ki so v neposredni zvezi s poslovanjem družbe (potni stroški v zvezi s službenimi potovanji ter stroški dela na terenu, stroški po pogodbah o delu, po pogodbah o avtorskem delu oziroma iz

drugih pravnih razmerij, razen iz delovnega razmerja, nastalih s fizičnimi osebami, ki teh del ne opravljajo kot svojo registrirano dejavnost). Stroški porabljenega materiala so z zneskom 365.521 tisoč evrov 7,8% večji kot v letu 2009 in pomenijo 9,6% vseh poslovnih odhodkov.

Med glavnimi kategorijami odhodkov so na drugem mestu stroški dela, ki vključujejo stroške plač, stroške pokojninskih in drugih zavarovanj ter druge stroške dela. V letu 2010 je bilo za te namene obračunano 481.486 tisoč evrov (0,3 % več kot v letu 2009), kar je 11,8% vseh poslovnih odhodkov in pomeni za 0,5 odstotne točke manjši delež kot v letu 2009. Med stroški dela je bilo 73,1% stroškov plač, stroški pokojninskih in drugih socialnih zavarovanj predstavljajo 13,3% stroškov dela, drugi stroški dela pa 13,6% vseh stroškov dela. Družbe obračunavajo plače v bruto znesku, vključno z nadomestili plač, ki jih zaposleni prejemajo za čas, ko ne delajo in bremenijo delodajalce. Področje plač so v letu 2010 urejale kolektivne pogodbe dejavnosti in Kolektivna pogodba o izredni uskladitvi plač za leto 2007 in načinu usklajevanja plač, povračil stroškov v zvezi z delom in drugih osebnih prejemkih za leti 2008 in 2009 (KPPI).⁸

Družbe obalno-kraškega območja so v letu 2010 za plače in nadomestila plač namenile 352.163 tisoč evrov, 0,4% več kot v letu 2009. V letu 2010 je bila povprečna mesečna plača na zaposlenega v družbah obalno-kraškega območja 1.383 evrov, to je za 1,9% višja kakor v letu 2009, medtem ko so se cene življenjskih potrebščin povečale za 1,8%.

Pomembna skupina poslovnih odhodkov so tudi odpisi vrednosti, med katere poleg stroškov amortizacije sodijo tudi prevrednotovalni poslovni odhodki, nastali zaradi oslabitve neopredmetenih dolgoročnih sredstev in opredmetenih osnovnih sredstev. Družbe so v letu 2010 obračunale za 223.178 tisoč evrov odpisov vrednosti, kar je le za 0,6% več kot v letu 2009. Pretežni del odpisov so stroški obračunane amortizacije v višini 166.452 tisoč evrov, kar pa je za 2,3% manj kot v letu 2009.

⁸ Uradni list RS, št. 62/2008. KPPI je prenehala veljati z 31.12.2009. Te določbe se lahko uporabljajo do sklenitve nove pogodbe, vendar najdalj eno leto, kot določa 17. člen Zakona o kolektivnih pogodbah (Uradni list RS, št. 43/2006, 45/2008-ZArbit, 83/2009 Odl.US: U-I-284/06-26)

Prevrednotovalni poslovni odhodki pri osnovnih sredstvih, ki predstavljajo 6,8% celotnih odpisov, so v letu 2010 dosegli komaj 43% tovrstnih odhodkov v letu 2009. Večji, in to kar za 2,5 krat kot v letu 2009 pa so bili obračunani prevrednotovalni poslovni odhodki pri obratnih sredstvih (oslabitve zalog in poslovnih terjatev ter prevrednotovalni poslovni odhodki v zvezi s stroški dela), ki so z zneskom 41.457 tisoč evrov pomenili dobrih 18,5% vseh odpisov vrednosti v letu 2010.

2.2. Finančni odhodki

Med finančnimi odhodki morajo družbe ločeno izkazovati finančne odhodke iz oslabitve in odpisov finančnih naložb, finančne odhodke iz finančnih obveznosti in finančne odhodke iz poslovnih obveznosti. V letu 2010 so družbe obalno-kraškega območja obračunale 265.451 tisoč evrov finančnih odhodkov, kar je 18,3% manj kot v letu 2009. So pa finančni odhodki po obsegu skoraj 2,5 krat večji od finančnih prihodkov. Med finančnimi odhodki prevladujejo finančni odhodki iz oslabitve in odpisov finančnih naložb, ki so sicer po obsegu za 22% manjši kot v letu 2009, pomenijo pa več kot polovico (50,8%) vseh finančnih odhodkov. Večina teh (dobrih 70%) je bila izkazana v letnih poročilih petih velikih gospodarskih družb. Drugi v skupini finančnih odhodkov so finančni odhodki iz finančnih obveznosti, ki z zneskom 114.232 tisoč evrov pomenijo 43% vseh finančnih odhodkov in so bili v letu 2010 za 17,5% manjši kot v letu 2009. Za 20% več kot v letu 2009 pa je bilo obračunano finančnih odhodkov iz poslovnih obveznosti, ki so sicer najmanjša kategorija med finančnimi odhodki in z zneskom 16.311 tisoč evrov pomenijo le 6,1% vseh finančnih odhodkov v letu 2010.

2.3. Drugi odhodki

Družbe so v letu 2010 obračunale tudi za 11.326 tisoč evrov drugih odhodkov, kar je za 54% več kot v letu 2009. Ta vrsta odhodkov obsega odhodke, ki so po prejšnjih standardih spadali med izredne odhodke (kazni, odškodnine in druge neobičajne postavke) kot tudi odhodke v zvezi z naložbenimi nepremičninami, ki nastanejo z njihovo amortizacijo, oslabitvijo, odtujitvijo in njihovim vrednotenjem po poštenu vrednosti.

2. 4. Odhodki po občinah

V nadaljevanju, v tabeli 10, prikazujemo obseg in strukturo odhodkov po vrstah, ugotovljenih v posameznih občinah obalno-kraškega območja.

Tabela 10: Obseg in struktura odhodkov po vrstah in po občinah

OBČINA	Odhodki skupaj		Poslovni odhodki		Odh. financiranja		Drugi odhodki	
	znesek v 000 €	delež v %	znesek v 000 €	delež v %	znesek v 000 €	delež v %	znesek v 000 €	delež v %
DIVAČA	14.473	0,4	14.251	0,4	160	0,1	62	0,5
HRP.-KOZINA	109.965	2,7	105.194	2,8	3.237	1,2	1.534	13,5
IZOLA	259.637	6,4	227051	6,0	31.183	11,7	1.403	12,4
KOMEN	30.211	0,7	29.785	0,8	405	0,2	22	0,2
KOPER	2.875.112	70,5	2.693.300	70,9	175.306	66,0	6.506	57,4
PIRAN	360.872	8,9	315.763	8,3	44.003	16,6	1.106	9,8
SEŽANA	426.544	10,5	414.693	10,9	11158	4,2	693	6,1
SKUPAJ	4.076.814	100,0	3.800.038	100,0	265.451	100,0	11.326	100,0

Deleži skupnih odhodkov, ki so jih ugotovile družbe po posameznih občinah so podobni kot deleži prihodkov. V strukturi odhodkov posameznih občin izstopata občini Hrpelje-Kozina, kjer je bilo ugotovljenih kar 13,5% vseh drugih odhodkov v regijskem gospodarstvu (več kot 90% teh je ugotovila ena družba) in občina Izola z visokim deležem finančnih in drugih odhodkov (pretežni del teh so izkazale tri družbe).

3. DODANA VREDNOST IN IZGUBA NA SUBSTANCI

Dodana vrednost je novo ustvarjena vrednost in izraža predvsem gospodarsko aktivnost družb. V letu 2010 so vse gospodarske družbe obalno-kraškega območja ustvarile skupno za 791.952 tisoč evrov neto dodane vrednosti, ki je izračunana kot razlika med doseženo dodano vrednostjo in izgubo na substanci. Pozitivno dodano vrednost v skupnem znesku 811.840 tisoč evrov je ugotovilo 2.750 gospodarskih družb ali 73% vseh, 858 družbam pa iz doseženega kosmatega donosa poslovanja ni uspelo nadomestiti stroškov blaga, materiala in storitev ter drugih poslovnih odhodkov. Te družbe so izkazale izgubo na substanci v skupnem znesku 19.888

tisoč evrov. Podatke o dodani vrednosti po področjih dejavnosti v letu 2010 v primerjavi s preteklim letom prikazujemo v naslednjem pregledu.

Tabela 11: Neto dodana vrednost po dejavnostih

DEJAVNOST	DODANA VREDNOST				IZGUBA NA SUBSTANCI				NETO DODANA VREDNOST (v 000 €)
	število družb	znesek v 000 €	delež v %	INDEX 10/09	število družb	znesek v 000 €	delež v %	INDEX 10/09	
A Kmetijstvo, lov, gozdarstvo in ribištvo	16	1.012	0,1	94,1	8	-16	0,1	130,4	996
B Rudarstvo	5	3.250	0,4	101,7	1	-2	0,0	101,7	3.248
C Predelovalne dejavnosti	272	163.568	20,1	105,5	67	-1.214	6,1	120,7	162.354
D Oskrba z elek., plinom in paro	8	3.353	0,4	119,5	5	-697	3,5	1.457,4	2.657
E Oskrba z vodo; ravnanje z odpadki; ...	14	20.045	2,5	83,6	5	-89	0,4	105,8	19.956
F Gradbeništvo	362	83.033	10,2	96,8	87	-2.548	12,8	-261,3	80.486
G Trgovina; vzdrževanje in popravila motornih vozil	714	139.418	17,2	104,3	250	-3.509	17,6	105,3	135.909
H Promet in skladiščenje	261	198.678	24,5	11,9	57	-766	3,8	128,8	197.912
I Gostinstvo	170	65.946	8,1	101,1	46	-720	3,6	414,8	65.225
J Informacijske in komunikacijske dej.	99	17.736	2,2	97,8	26	-67	0,3	86,4	17.669
K Finančne in zavarovalniške dej.	34	9.465	1,2	117,7	24	-8.438	42,4	335,0	1.026
L Poslovanje z nepremičninami	88	7.337	0,9	98,9	54	-325	1,64	126,7	7.011
M Strokovne, znanstvene in tehnične dejavnosti	492	44.804	5,5	107,3	158	-722	3,6	117,1	44.082
N Druge raznovrstne poslovne dejavnosti	78	12.516	1,5	113,2	35	-155	0,8	225,7	12.361
O Dej. jav.uprave, obrambe in socialne varnosti	1	2	0,0	0	0	0	0	0	2
P Izobraževanje	19	927	0,1	107,3	6	-23	0,1	140,6	904
Q Zdravstvo in socialno varstvo	43	4.865	0,6	112,6	7	-14	0,0	67,4	4.851
R Kulturne, razvedrilne in rekreacijske dejavnosti	34	31.316	3,8	123,4	9	-556	2,8	50,7	30.760
S Druge dejavnosti	40	4.569	0,6	96,0	12	-26	0,1	135,5	4.543
SKUPAJ:	2.750	811.840	100,00	105,4	858	-19.888	100,00	182,1	791.952

Četrtno (197.912 tisoč evrov) celotne neto dodane vrednosti so ustvarile družbe s področja prometa in skladiščenja. Na tem področju je bila dodana vrednost v skupnem znesku 198.678 tisoč evrov dosežena v 261 družbah, 57 družb pa je ugotovilo izgubo na substanci v skupnem znesku 766 tisoč evrov. Drugo po obsegu dosežene neto dodane vrednosti je področje predelovalnih dejavnosti, kjer je dodano vrednost v skupnem znesku 163.568 tisoč evrov ugotovilo 272 družb, 67 družb pa je ugotovilo izgubo na substanci v skupni vrednosti 1.214 tisoč evrov. Področje trgovine, vzdrževanja in popravil motornih vozil je s 135.909 tisoč evrov dosežene

neto dodane vrednosti na tretjem mestu. Na četrtem mestu je z 80.486 tisoč evrov neto dodane vrednosti področje gradbeništva, na petem pa področje gostinstva s 65.225 tisoč evrov neto dodane vrednosti.

4. ČISTI DOBIČEK IN ČISTA IZGUBA

Rezultate poslovanja družb po posameznih področjih dejavnosti v letu 2010 prikazuje naslednja tabela:

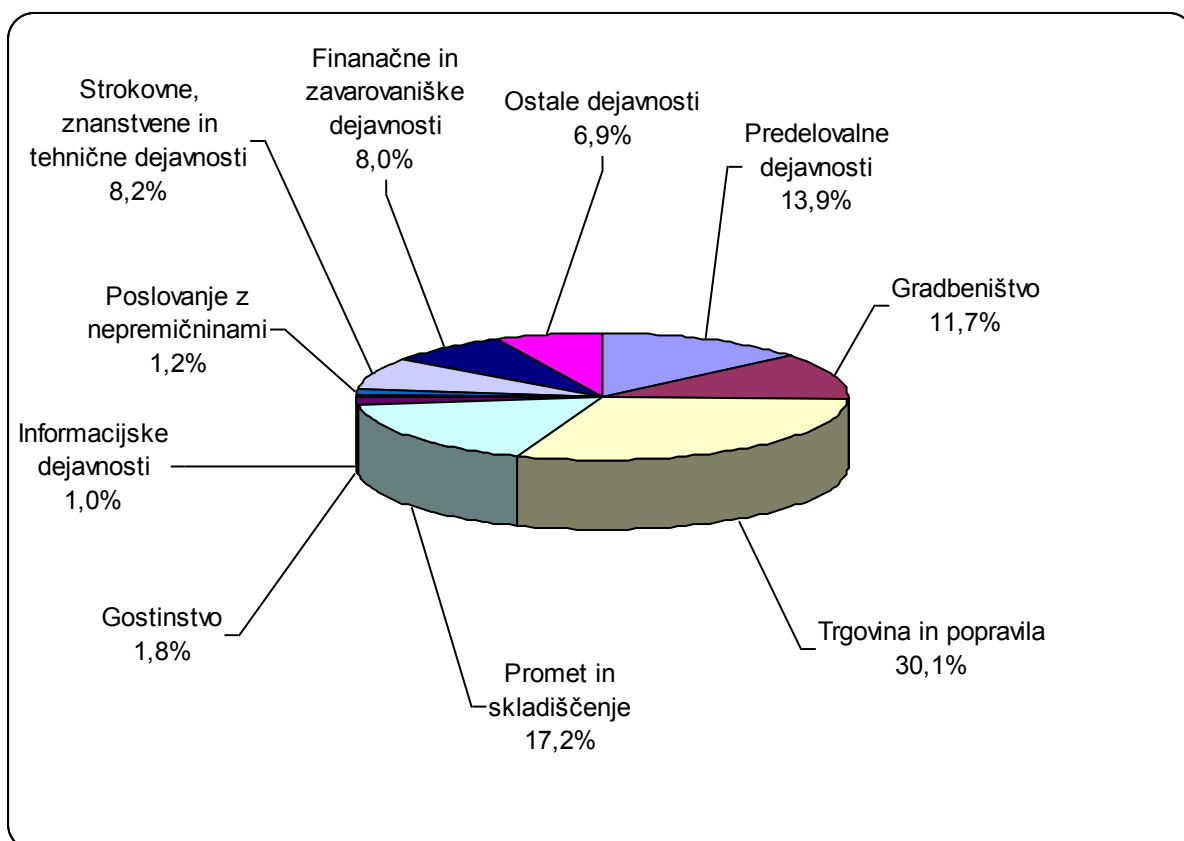
Tabela 12: Poslovni izid družb po dejavnostih

DEJAVNOST	ČISTI DOBIČEK				ČISTA IZGUBA				NETO ČISTI DOBIČEK/ NETO IZGUBA (V 000 €)
	število družb	znesek v 000 €	delež v %	INDEX 10/09	število družb	znesek v 000 €	delež v %	INDEX 10/09	
A Kmetijstvo, lov, gozdarstvo in ribištvo	7	63	0,1	69,6	19	248	0,1	232,6	-185
B Rudarstvo	4	412	0,3	78,3	2	5	0,0	269,7	407
C Predelovalne dejavnosti	219	16.354	13,9	101,7	124	6.900	3,9	55,6	9.453
D Oskrba z elek., plinom in paro	6	901	0,7	205,3	7	2.688	1,5	2.558,9	-1.787
E Oskrba z vodo; ravnanje z odpadki; ...	11	709	0,6	75,9	8	807	0,5	186,6	-98
F Gradbeništvo	257	13.843	11,7	169,3	191	29.364	16,6	581,1	-15.521
G Trgovina; vzdrževanje in popravila motornih vozil	538	35.486	30,1	101,1	428	14.650	8,3	127,6	20.836
H Promet in skladiščenje	198	20.249	17,2	128,0	122	56.287	31,8	40,8	-36.038
I Gostinstvo	113	2.133	1,8	66,3	104	25.521	14,4	90,7	-23.388
J Informacijske in komunikacijske dej.	76	1.237	1,1	101,5	50	14.574	8,2	1.524,7	-13.337
K Finančne in zavarovalniške dej.	32	9.469	8,0	134,6	26	6.106	3,5	9,5	3.363
L Poslovanje z nepremičninami	63	1.423	1,2	101,5	79	1.340	0,8	146,6	83
M Strokovne, znanstvene in tehnične dejavnosti	391	9.683	8,2	60,7	263	11.100	6,3	338,8	-1.417
N Druge raznovrstne poslovne dejavnosti	65	1.059	0,9	166,2	48	641	0,4	58,1	418
O Druge javne, skupne in osebne storitvene dejavnosti	1	2	0,0	0,0	0	0	0,0	0,0	2
P Izobraževanje	15	263	0,2	103,1	10	77	0,0	119,6	186
Q Zdravstvo in socialno varstvo	33	532	0,5	197,4	16	140	0,1	137,4	392
R Kulturne, razvedrilne in rekreacijske dejavnosti	22	4.030	3,4	149,3	22	6.203	3,5	97,0	-2.173
S Druge dejavnosti	27	198	0,17	59,0	21	322	0,2	112,2	-124
SKUPAJ:	2.078	118.046	100,0	107,1	1.540	176.974	100,0	64,7	-58.928

Skupni rezultat poslovanja družb obalno-kraškega območja v letu 2010 je neto čista izguba v višini 58.928 tisoč evrov, kar je dobra tretjina (36,5%) v primerjavi z zneskom neto čiste izgube v letu 2009. Čisti dobiček v skupnem znesku 118.046 tisoč evrov je ugotovilo 2.078 družb ali 55,2% vseh. V primerjavi z letom 2009 je ugotovljeni dobiček večji za 7,1%. Skoraj tretjino celotnega čistega dobička je izkazalo 538 družb s področja trgovine, vzdrževanja in popravil motornih vozil, 17,2% čistega dobička je pripadalo 198 družbam s področja prometa in skladiščenja, delež dobička 219 družb s področja predelovalnih dejavnosti je bil 13,9%, 11,7% dobička pa je bilo ustvarjeno v 257 družbah gradbene dejavnosti. Med ostalimi področji velja omeniti še področji finančne in zavarovalniške dejavnosti z 8% in področje strokovne, znanstvene in tehnične dejavnosti z 8,2% celotnega čistega dobička v regiji.

Deleže čistega dobička po posameznih področjih dejavnosti prikazuje tudi naslednji graf:

Graf 4: Struktura čistega dobička po dejavnostih

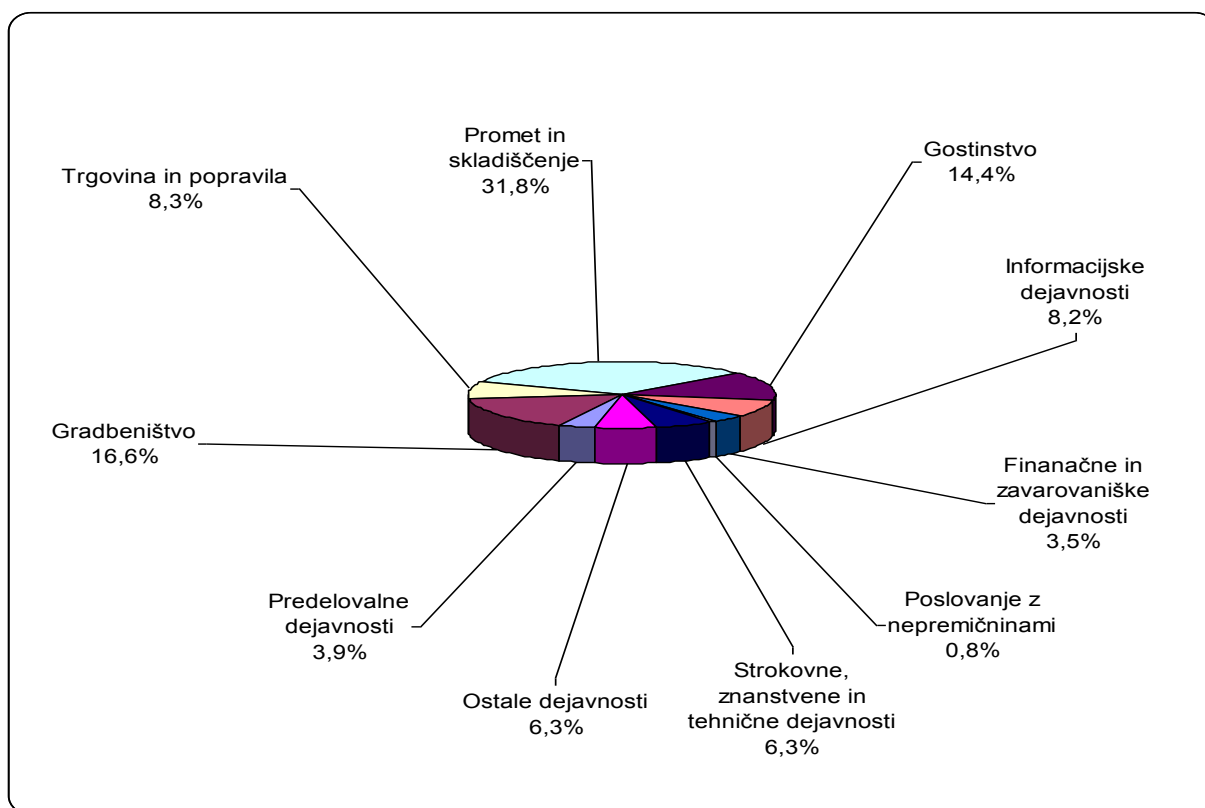


4.2. Čista izguba

Čisto izgubo v skupnem znesku 176.974 tisoč evrov je na obravnavanem območju izkazalo dve petini (1.540) družb. Največji je delež (31,8%) čiste izgube, izkazan na področju prometa in skladiščenja, kjer je z izgubo poslovalo več kot tretjina družb. Večino (82,4%) te izgube je izkazala ena sama gospodarska družba. Na drugem mestu je področje gradbeništva s 16,6% deležem čiste izgube, ki jo je skupaj ugotovilo 191 družb. Skoraj tri četrtine (74,3%) te izgube je bilo ugotovljeno v dveh gospodarskih družbah. Tretje po velikosti izkazana izgube pa je področje gostinstva, kjer je bilo v 104 družbah ugotovljeno 14,4% celotne izgube. To so tudi področja, kjer je ugotovljena izguba najbolj preseгла doseženi čisti dobiček. Izguba, ugotovljena v vseh družbah ostalih področij predstavlja 37,2 % v strukturi čiste izgube celotne regije. Med ostalimi področji izstopata še področje trgovine, vzdrževanja in popravil motornih vozil z 8,3% deležem in področje informacijskih in komunikacijskih dejavnosti z 8,2% deležem izkazane čiste izgube.

Razdelitev čiste izgube po področjih dejavnosti je razvidna tudi iz grafa 5.

Graf 5: Struktura čiste izgube po dejavnostih



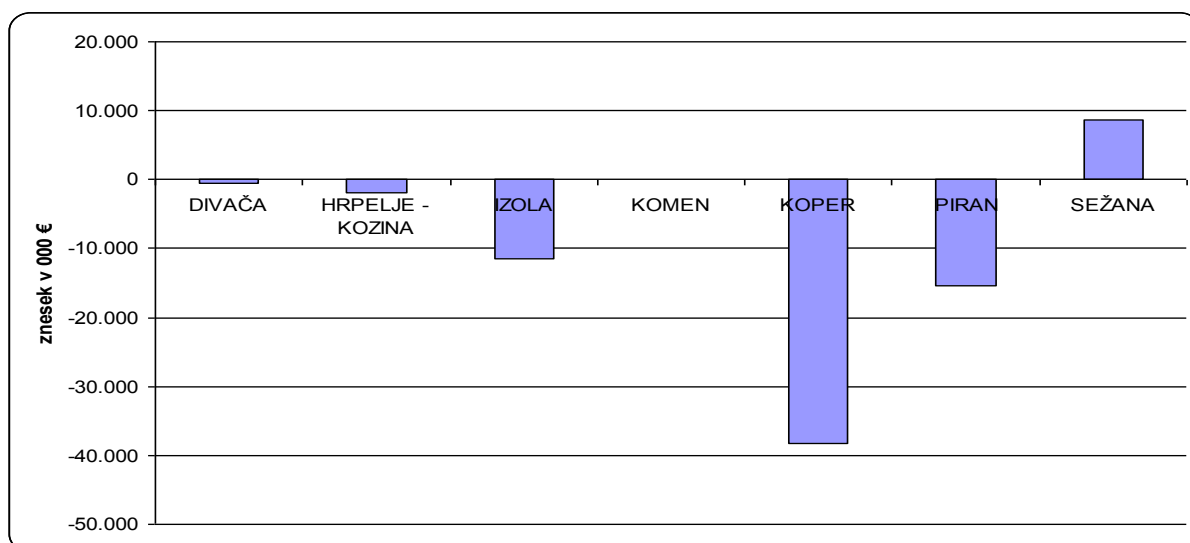
Višino doseženega čistega dobička in dosežene čiste izgube, ugotovljene v posameznih občinah obalno-kraške regije nam kažeta naslednji pregled in graf:

Tabela 13: Čisti dobiček in čista izguba in po občinah (v 000 €)

OBČINA	ČISTI DOBIČEK			ČISTA IZGUBA			ČISTI NETO DOBIČEK/ NETO IZGUBA (V 000 €)
	število družb	znesek v 000 €	delež v %	število družb	znesek v 000 €	delež v %	
DIVAČA	26	171	0,1	27	677	0,4	-506
HRPELJE-KOZINA	59	2.438	2,1	47	4.291	2,4	-1.854
IZOLA	298	7.780	6,6	221	19.344	10,9	-11.563
KOMEN	23	414	0,3	15	455	0,3	-41
KOPER	1.043	78.936	66,9	790	117.166	66,2	-38.231
PIRAN	374	12.714	10,8	280	28.187	15,9	-15.472
SEŽANA	255	15.593	13,2	160	6.854	3,9	8.740
SKUPAJ	2.078	118.046	100,0	1.540	176.974	100,0	-58.928

Vidimo, da je kar v šestih od sedmih občin čista izguba presegla doseženi čisti dobiček. Skoraj dve tretjini (64,9%) neto čiste izgube v regiji so ugotovile družbe v občini Koper. Sledijo družbe v občini Piran, kjer je bilo izkazano dobro četrtno neto čiste izgube ter družbe v občini Izola s petino zneska neto čiste izgube. Edino v občini Sežana so družbe izkazale za 8.740 tisoč evrov več dobička kot izgube.

Graf 6: Neto čisti dobiček / neto čista izguba po občinah



III. SREDSTVA IN OBVEZNOSTI DO VIROV SREDSTEV

Ob koncu leta 2010 so družbe obalno-kraškega območja v svojih bilancah izkazovale sledeče premoženje in vire financiranja le tega:

Tabela 14: Obseg in struktura sredstev in obveznosti do virov sredstev

POSTAVKE SREDSTEV IN OBVEZNOSTI DO VIROV SREDSTEV	Znesek 000 €		Indeks	Delež v %	
	31.12.2010	31.12.2009	2010/2009	31.12.2010	31.12.2009
I. SREDSTVA	5.820.862	6.359.712	91,5	100,0	100,0
A. Dolgoročna sredstva	3.526.249	4.097.803	86,1	60,6	64,4
1. Neopredmetena sredstva in dolgoročne aktivne časovne razmejitev in DAČR	70.710	69.058	102,4	1,2	1,1
2. Opredmetena osnovna sredstva	2.034.804	2.244.086	90,7	35,0	35,3
3. Naložbene nepremičnine	214.794	214.557	100,1	3,7	3,4
4. Dolgoročne finančne naložbe	1.157.525	1.531.637	75,6	19,9	24,1
5. Dolgoročne poslovne terjatve	13.442	13.388	100,4	0,2	0,2
6. Odložene terjatve za davek	34.974	25.076	139,5	0,6	0,4
B. Kratkoročna sredstva	2.265.102	2.232.401	101,5	38,9	35,1
1. Sredstva (skupine za odtujitev) za prodajo	43.398	44.324	97,9	,07	0,7
2. Zaloge	562.078	560.216	100,3	9,7	8,8
3. Kratkoročne finančne naložbe	510.213	512.386	99,6	8,8	8,1
4. Kratkoročne poslovne terjatve	1.001.626	979.962	102,2	17,2	15,4
5. Denarna sredstva	147.787	135.513	109,1	2,5	2,1
C. Kratkoročne aktivne časovne razmejitev	29.511	29.508	100,0	0,5	0,5
II. OBVEZNOSTI DO VIROV SREDSTEV	5.820.862	6.359.712	91,5	100,0	100,0
A. Kapital (1 do 5 - 6 + 7 - 8)	1.996.003	2.087.351	95,6	34,3	32,8
1. Vpoklicani kapital	766.219	755.946	101,4	13,2	11,9
2. Kapitalske rezerve	459.474	453.417	101,3	7,9	7,1
3. Rezerve iz dobička	318.172	306.431	103,8	5,5	4,8
4. Presežek iz prevrednotenja	265.906	328.716	80,9	4,6	5,2
5. Preneseni čisti dobiček	408.046	402.540	101,4	7,0	6,3
6. Prenesena čista izguba	230.306	123.608	186,3	4,0	1,9
7. Čisti dobiček poslovnega leta	101.668	99.030	102,7	1,7	1,6
8. Čista izguba poslovnega leta	93.177	135.121	69,0	1,6	2,1
B. Rezervacije in dolgoročne pasivne časovne razmejitev	77.922	74.388	104,8	1,3	1,2
C. Dolgoročne obveznosti	1.651.864	1.879.498	87,9	28,4	29,6
1. Dolgoročne finančne obveznosti	1.556.611	1.571.128	99,1	26,7	24,7
2. Dolgoročne poslovne obveznosti	56.065	262.016	21,4	1,0	4,1
3. Odložene obveznosti za davek	39.188	46.353	84,5	0,7	0,7
Č. Kratkoročne obveznosti	2.058.114	2.281.282	90,2	35,4	35,9
1. Obveznosti, vključene v skupino za odtujitev	856	14	-	0,0	0,0
2. Kratkoročne finančne obveznosti	929.474	1.170.903	79,4	16,0	18,4
3. Kratkoročne poslovne obveznosti	1.127.784	1.110.365	101,6	19,4	17,5
D. Kratkoročne pasivne časovne razmejitev	36.959	37.193	99,4	0,6	0,6

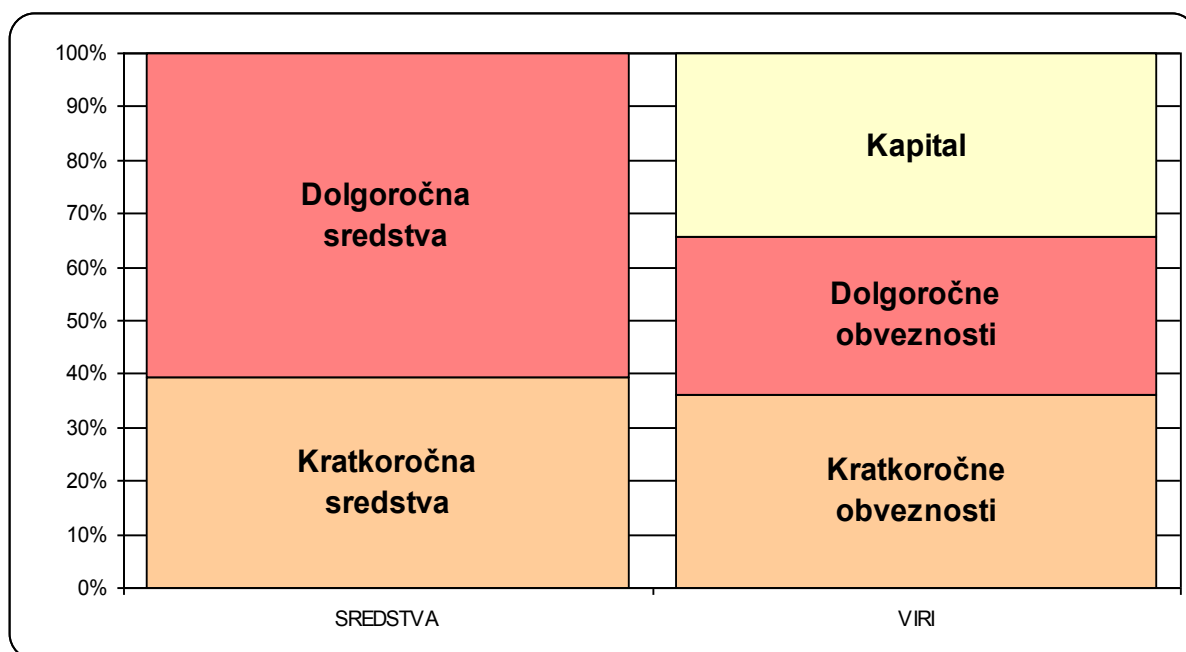
Družbe obalno-kraške statistične regije so na dan 31.12. 2010 v svojih letnih obračunih izkazale za 5.820.862 tisoč evrov vrednosti premoženja oziroma obveznosti do virov sredstev, kar je 8,5% manj kakor na dan 31.12. 2009 in tudi za dobrih 5% manj kot konec leta 2008.

1. SREDSTVA

Na dan 31.12. 2010 so imele družbe v sestavi svojih sredstev 60,6% dolgoročnih sredstev, 38,9% kratkoročnih sredstev in 0,5% kratkoročnih aktivnih časovnih razmejitev. Med viri financiranja je bil na ta dan kapital družb udeležen z 34,3%, dolgoročne obveznosti z 28,4%, kratkoročne obveznosti s 35,4% in kratkoročne pasivne časovne razmejitve z 0,6% vseh virov financiranja.

Strukturo sredstev in obveznosti do virov sredstev vseh družb konec leta 2010 prikazuje naslednji graf:

Graf 7: Struktura sredstev in virov na dan 31.12. 2010



1.1. Dolgoročna sredstva

Med dolgoročna sredstva spadajo vsa stalna sredstva, naložbene nepremičnine, dolgoročne finančne naložbe in dolgoročne terjatve iz poslovanja. Knjigovodska vrednost dolgoročnih sredstev na dan 31.12. 2010 je bila 3.526.249 tisoč evrov. V primerjavi s stanjem pred enim letom je bila vrednost teh sredstev manjša za 13,9%. Najpomembnejša postavka v tem znesku so opredmetena osnovna sredstva, ki so bila z vrednostjo 2.034.804 tisoč evrov za 9,3% manjša kot na dan 31.12. 2009 in pomenijo 35% vseh sredstev oziroma 57,7% dolgoročnih sredstev.

Skupaj se v okviru dolgoročnih sredstev prikazujejo neopredmetena sredstva in dolgoročne aktivne razmejitev. Njihov delež v vseh sredstvih je le 1,2%, za 0,1 odstotno točko večji kot konec leta 2009.

Po velikosti so druga najpomembnejša vrsta sredstev dolgoročne finančne naložbe, ki pa so s stanjem 1.157.525 tisoč evrov konec leta 2010 dosegle le tri četrtine vrednosti teh naložb konec leta 2009, čeprav so bile te že tedaj za slaba 2% manjše kot konec leta 2008, te pa za dobrih 10% manjše od njihove vrednosti konec leta 2007. Manjša vrednost teh naložb je lahko posledica slabitve finančnih naložb, katerih knjigovodska vrednost je potrebno usklajevati s pošteno tržno vrednostjo teh naložb ali pa dejanskega zmanjšanja obsega naložb. Dejstvo je, da se je vrednost dolgoročnih naložb že tretje leto zaporedoma zmanjšala.

Vrednost naložbenih nepremičnin je ostala na ravni iz konca leta 2009 in je konec leta 2010 pomenila 3,7% vrednosti vseh sredstev.

Med dolgoročna sredstva sodijo tudi dolgoročne poslovne terjatve, ki so bile konec leta 2010 tudi ovrednotene na skoraj enaki ravni kot leto dni prej in so z zneskom 13.442 tisoč evrov pomenile 0,2% celotnih sredstev.

Po novih računovodskih standardih, ki veljajo od leta 2006, sodijo med dolgoročna sredstva tudi odložene terjatve za davek. To so zneski davka iz dobička, ki bodo povrnjeni v prihodnjih obdobjih glede na odbitne začasne razlike ter prenos neizrabljenih davčnih izgub in prenos neizrabljenih davčnih dobropisov (olajšav) v

naslednja obdobja. Pripoznajo se samo, če je verjetno, da se bo v prihodnosti zanesljivo pojavil razpoložljivi obdavčljivi dobiček, v breme katerega bo mogoče uporabiti odbitne začasne razlike. Konec leta 2010 so družbe v svojih bilancah izkazovale za 34.974 tisoč evrov takih odloženih terjatev za davek, kar je skoraj 40% več kot leto dni prej. V strukturi vseh sredstev so te odložene terjatve pomenile 0,6%.

1.2. Kratkoročna sredstva

Kratkoročna sredstva, kot druga skupina sredstev, so bila ob koncu leta 2010 ovrednotena na 2.265.102 tisoč evrov, kar je 38,9% vrednosti celotnega premoženja družb in so bila za 1,5% večja kot konec leta 2009. Med kratkoročnimi sredstvi so najpomembnejše kratkoročne poslovne terjatve, ki so konec leta 2010 z zneskom 1.001.626 tisoč evrov pomenile 17,2% vsega premoženja družb, kar je v strukturi vseh sredstev skoraj 2 odstotni točki več kot konec leta 2009.

V zalogah, ki so bile v bilancah konec leta 2010 ovrednotene na 562.078 tisoč evrov (kar je 0,3% več kot pred enim letom), so imele družbe vezanega 9,7% vrednosti svojega premoženja (za 0,8 odstotne točke večji delež kot konec leta 2009). Delež kratkoročnih finančnih naložb pa se je ob skoraj enaki vrednosti naložb kot leto dni prej in manjši vrednosti celotnega premoženja, tudi povečal za 0,7 odstotne točke.

Med kratkoročnimi sredstvi se od leta 2006 dalje kot nova postavka pojavljajo tudi sredstva (skupine za odtujitev) za prodajo, kjer so zajeta opredmetena osnovna in druga sredstva, za katerih knjigovodsko vrednost se utemeljeno predvideva, da bo poravnana predvsem s prodajo v naslednjih 12 mesecih in ne z nadaljnjo uporabo. Ob koncu leta so družbe obalno-kraškega območja izkazale za 43.398 tisoč evrov takšnih sredstev, kar je za 2,1% manj kot konec leta 2009.

Denarna sredstva, ki zajemajo širšo opredelitev denarnih sredstev, vključno z denarnimi ustrezniki, so bila v bilancah izkazana v višini 147.787 tisoč evrov, kar je za 9,1% več kot je bila njihova vrednost konec leta 2009.

2. OBVEZNOSTI DO VIROV SREDSTEV

2.1. Kapital

Kapital je najpomembnejša kategorija v bilanci stanja. Znesek, s katerim je izkazan v bilanci stanja, je odvisen od vrednotenja sredstev in dolgov, kot tudi od poslovnega izida. V njem se kažejo vsi poslovni dogodki podjetja in vse metode merjenja posameznih kategorij sredstev in obveznosti.

Na dan 31.12. 2010 so imele družbe 1.996.003 tisoč evrov kapitala, kar je za 4,6% manj kot na dan 31.12. 2009. Njegov delež v strukturi celotnih virov financiranja se je zaradi še večjega zmanjšanja tujih virov financiranja, kljub temu povečal (za 1,5 odstotne točke). Dejavnikov, ki so vplivali na tako oblikovanje vrednosti kapitala je več. Vpoklicani kapital (to je osnovni kapital zmanjšan za nevpoklicani kapital) kot najpomembnejša sestavina kapitala (38,4% celotnega kapitala) se je v primerjavi s stanjem pred enim letom povečal za 1,4%. Skoraj enako je tudi povečanje kapitalskih rezerv (za 1,3%) in prenesenega čistega dobička (za 1,4%) ter nekoliko večje povečanje rezerv iz dobička (za 3,8%). Na zmanjšanje celotne vrednosti kapitala pa je vplivalo predvsem skoraj 20% zmanjšanje presežkov iz prevrednotenja in za 86,3% povečana prenesena čista izguba, ki se v bilanci stanja pojavlja kot odbitna postavka v sestavi kapitala.

2.2. Rezervacije in dolgoročne pasivne časovne razmejitve

Na dan 31.12. 2010 so imele družbe obalno-kraškega območja med svojimi viri tudi za 63.198 tisoč evrov rezervacij in 14.724 tisoč evrov dolgoročnih pasivnih časovnih razmejitev, kar je 4,8% več kot leto dni prej. Skupaj pomenita ti dve kategoriji 1,3% vseh obveznosti. Namen rezervacij je v obliki vnaprej vračunanih stroškov zbrati zneske, ki bodo v prihodnosti omogočili pokritje takrat nastalih stroškov. Med takšne rezervacije spadajo na primer rezervacije za reorganizacijo, za pričakovane izgube iz kočljivih pogodb, za pokojnine, jubilejne nagrade in odpravnine. Med dolgoročne pasivne časovne razmejitve pa spadajo predvsem državne podpore in donacije, ki jih podjetje prejme za pridobitev osnovnih sredstev oziroma za pokrivanje amortizacije teh sredstev in za pokrivanje nekaterih drugih stroškov.

2.3. Finančne in poslovne obveznosti

Še bolj kot kapital so se v primerjavi s stanjem pred enim letom zmanjšale tako dolgoročne kot kratkoročne obveznosti. Med dolgoročnimi obveznostmi, ki so bile skupno za 12,1% manjše kot leto dni prej, so dolgoročne finančne obveznosti ostale skoraj na enaki ravni kot konec leta 2009 (99,1%), medtem ko so dolgoročne poslovne obveznosti dosegle le dobro petino (21,4%) tovrstnih obveznosti iz konca leta 2009.

Kratkoročne obveznosti so se zmanjšale za 9,2%. Zmanjšanje teh obveznosti je predvsem rezultat zmanjšanja kratkoročnih finančnih obveznosti, ki so bile konec leta za dobro petino manjše kot leto dni prej. To zmanjšanje se odraža v 2,4% manjšem deležu kratkoročnih finančnih obveznosti v strukturi celotnih virov financiranja. Kratkoročne poslovne obveznosti pa so povečale za 1,6%, kar je vplivalo na povečanje njihovega deleža v virih financiranja za 1,9 odstotne točke.

IV. KAZALNIKI UČINKOVITOSTI POSLOVANJA

Učinkovitost poslovanja ocenjujemo tudi z določenimi kazalniki. V nadaljevanju navajamo le nekaj najosnovnejših.

Gospodarnost družb ocenjujemo predvsem s kazalnikoma celotne gospodarnosti, ki je izračunan kot razmerje med celotnimi prihodki in celotnimi odhodki in s kazalnikom gospodarnosti poslovanja, ki kaže razmerje med prihodki in odhodki samo iz poslovanja. Kazalnik gospodarnosti poslovanja, izračunan za raven vseh družb v obalno-kraški regiji je 1,02, kar pomeni, da so družbe na 100 evrov poslovnih odhodkov dosegle 102 evre poslovnih prihodkov. Nasprotno pa je kazalnik celotne gospodarnosti manjši od 1 (0,99), kar pomeni, da družbam iz vseh doseženih prihodkov (poslovnih, finančnih in drugih) ni uspelo pokriti vseh odhodkov. Na 100 evrov celotnih odhodkov so družbe kot celota dosegle le 99 evrov celotnih prihodkov. Kot je v informaciji že navedeno, je bila negativna razlika dosežena med finančnimi prihodki in finančnimi odhodki.

Podobne so ugotovitve tudi ko primerjamo kazalnika dobičkovnosti poslovnih prihodkov in čiste dobičkovnosti poslovnih prihodkov. Medtem, ko je kazalnik dobičkovnosti poslovnih prihodkov, ki je izračunan kot razmerje med dobičkom iz poslovanja in poslovnimi prihodki, pozitiven (0,02), je kazalnik čiste dobičkovnosti poslovnih prihodkov negativen (-0,02). Iz podatkov v informaciji namreč izhaja, da je bil na področju poslovanja dosežen pozitiven finančni izid, medtem ko je skupni finančni izid (ob upoštevanju poslovnih, finančnih in drugih prihodkov in odhodkov) negativen.

Kazalnika donosnosti, tako sredstev kot kapitala, ki sta izračunana kot razmerje med neto dodano vrednostjo in sredstvi, oziroma kapitalom, sta pozitivna. Družbe so namreč v letu 2010 na 100 evrov sredstev ustvarile 13 evrov neto dodane vrednosti, oziroma 38,8 evrov neto dodane vrednosti na 100 evrov kapitala.

Kazalniki financiranja in plačilne sposobnosti so se, glede na negativne premike v strukturi sredstev in obveznosti do virov sredstev v primerjavi s stanjem konec leta 2009 nekoliko izboljšali, so pa nekateri še kljub temu nižji od tovrstnih kazalnikov za raven celotne Republike Slovenije. Delež kapitala v virih sredstev, ki je ob koncu leta 2009 znašal 32,8%, se je zvišal na 34,3%, je pa nižji od republiškega povprečja (37,8%). Ustrežno temu gibanju pa se je zmanjšal delež dolgov v virih. Kazalnik dolgoročne pokritosti dolgoročnih sredstev in zalog se je z 0,85 konec leta 2009 dvignil na 0,91 in tako za 0,01 odstotno točko presegel republiško povprečje.

Kazalniki produktivnosti, so se v primerjavi z letom 2009 izboljšali. Prihodki na zaposlenca, ki so v letu 2009 znašali 174.454 evrov, so se v letu 2010 zvišali na 190.224 evrov, je pa ta kazalnik višji od republiškega povprečja (162.799 evrov). Višji od republiškega povprečja (36.044 evrov) je tudi kazalnik neto dodane vrednosti na zaposlenca (37.346 evrov), ki je za 2.075 evrov večja kot v letu 2009, ko je bila vrednost tega kazalnika 35.271 evrov. Tudi povprečna mesečna plača na zaposlenega (1.383 evrov) je za 10 evrov višja za od republiškega povprečja (1.373 evrov), in je le za dobrih 25 evrov višja kot v letu 2009. Veliko slabši od republiškega povprečja pa je bil tudi v letu 2010 kazalnik čisti poslovni izid na zaposlenca. V Republiki Sloveniji je bilo v letu 2010 v povprečju izkazano 554 evrov čiste izgube na zaposlenega, medtem, ko je bilo v družbah obalno-kraškega območja ugotovljeno

2.779 evrov čiste izgube na zaposlenega. V primerjavi z letom 2009, ko je bilo ugotovljeno 7.584 evrov izgube na zaposlenega, je le ta rezultat seveda boljši, je pa še vedno močno negativen.

Tako iz absolutnih podatkov o poslovanju kot tudi na osnovi navedenih kazalnikov je mogoče sklepati, da so se na obalno-kraškem območju negativni trendi finančnih gibanj iz leta 2009 v letu 2010 sicer nekoliko omilili, so pa še vedno krepko negativni in izpod republiškega povprečja..

C. POSLOVNI IZID IN PREMOŽENJSKO FINANČNI POLOŽAJ ZADRUG

Zadruge so podatke iz letnih poročil za leto 2010 predložile na poenotениh obrazcih, ki se razlikujejo od poenotениh obrazcev družb⁹, zato jih obravnavamo posebej.

Letna poročila na poenotениh obrazcih je za leto 2010 predložilo 12 zadrug, od tega je ena srednje velika, ena majhna, ostalo pa so mikro družbe. V letu 2010 je bilo v zadrugah zaposlenih 125 delavcev, 5 manj kot v letu 2009.

I. POSLOVNI IZID

V letu 2010 so zadruge realizirale 13.040 tisoč evrov prihodkov. V primerjavi z letom 2009 so bili prihodki manjši za 3,6%. Odhodki, ki so bili izkazani v višini 14.743 tisoč evrov, pa so bili manjši za 5,4%.

Neto dodana vrednost zadrug je bila izračunana v višini 2.431 tisoč evrov, kar je za 3,1% manj kot je bilo ugotovljene neto dodane vrednosti v zadrugah v letu 2009.

Čisti dobiček v višini 11 tisoč evrov je izkazala samo ena zadruga, medtem ko je čisto izgubo v skupnem znesku 44 tisoč evrov ugotovilo pet zadrug. Več kot polovica te izgube je izkazala ena sama srednje velika zadruga. Kot skupni rezultat poslovanja zadrug na obalno-kraškem območju je bila tako ugotovljena neto čista izguba v višini 33 tisoč evrov, kar je skoraj 10 krat manj od neto čiste izgube v letu 2009,

Zadruge, ki so AJ PES predložile letna poročila, sodijo v šest različnih področij dejavnosti. Najpomembnejše področje, tako po ustvarjenih prihodkih kot po vrednosti premoženja, je področje kmetijstva, lova, gozdarstva in ribištva, kjer deluje pet zadrug. V njih je bilo skoraj kot dve tretjini vseh zaposlenih v zadrugah v letu 2010. S premoženjem, ki predstavlja 52,7% celotnega zadružnega premoženja na obalno-kraškem območju, je bilo realiziranih 71,1% celotnih prihodkov. Drugo po obsegu prihodkov in po vrednosti premoženja je področje predelovalnih dejavnosti, kjer

⁹ Izjema je obrazec podatki iz izkaza poslovnega izida, ki je enak tako za družbe kot za zadruge.

delujeta dve zadrugi, v katerih je bilo 43 zaposlenih. S sredstvi teh dveh zadrug, ki pomenijo 45,7% celotnega združnega premoženja, je bilo doseženo 28,3% vseh prihodkov zadrug. S področja poslovanja z nepremičninami sta letni poročili predložili 2 zadrugi, vendar v njih ni bilo zaposlenih, imele so le 1,2% celotnega združnega premoženja in so dosegle le 8 tisoč evrov celotnih prihodkov.

Nekaj osnovnih podatkov o zadrugah je navedeno v naslednji tabeli.

Tabela 15: Osnovni podatki o zadrugah po področjih dejavnosti

DEJAVNOST		ŠTEVILO	delež v %	ZAPOSLENI	delež v %	PRIHODKI v 000 €	delež v %	SREDSTVA v 000 €	delež v %
A	Kmetijstvo, lov gozdarstvo in ribištvo	5	41,7	82	65,7	10.097	71,1	9.421	52,7
C	Predelovalne dejavnosti	2	16,7	43	34,3	4.019	28,3	8.167	45,7
F	Gradbeništvo	1	8,3	0	0,0	0	0,0	2	0,0
G	Trgovina, vzdrževanje in popravila motornih vozil	1	8,3	0	0,0	73	0,5	66	0,4
L	Poslovanje z nepremičninami	2	16,7	0	0,0	8	0,1	220	1,2
M	Strokovne, znanstvene in tehnične dejavnosti	1	8,3	0	0,0	0	0,0	0	0,0
SKUPAJ:		12	100,0	125	100,0	14.197	100,0	17.876	100,0

II. SREDSTVA IN OBVEZNOSTI DO VIROV SREDSTEV

Zadruge so imele na dan 31.12. 2010 17.876 tisoč evrov sredstev oziroma obveznosti do virov sredstev, kar je za 2,7% več kot na dan 31.12. 2009. Med sredstvi je bilo 72,4% dolgoročnih sredstev, 26,6% kratkoročnih sredstev in 1,0% kratkoročnih aktivnih časovnih razmejitev.

V primerjavi s stanjem pred enim letom se je vrednost dolgoročnih sredstev, ki predstavljajo dobrih 72% celotnega združnega premoženja, povečala za 1,9%. Povečala in to več kot podvojila se je vrednost naložbenih nepremičnin, ki pa z vrednostjo 939 tisoč evrov pomenijo le 7,2% vrednosti celotnih dolgoročnih sredstev, medtem ko se je vrednost opredmetenih osnovnih sredstev zmanjšala za 2,4% in je ostala vrednost dolgoročnih finančnih naložb na ravni teh sredstev v letu 2009.

Kratkoročna sredstva, so večja za 2,1%. Zaloge, ki so po stanju 31.12. 2010 pomenile več kot polovico (61,1%) vseh kratkoročnih sredstev, so bile večje za 7,7%, kratkoročne poslovne terjatve kot druga največja postavka pa 2,6%. V obliki denarnih sredstev so imele zadruga konec leta 2009 dobrih 10% svojega premoženja, konec leta 2010 pa le 7%.

Med obveznostmi do virov sredstev je bilo 69,5% kapitala, 5% dolgoročnih obveznosti, 23,5% kratkoročnih obveznosti ter 2% rezervacij in pasivnih časovnih razmejitev. Kapital zadrug je bil na dan 31.12. 2010 izkazan v višini 12.418 tisoč evrov, kar je skoraj na enaki ravni kot konec leta 2009. Največji delež (73,8%) predstavlja zadružni kapital v znesku 9.170 tisoč evrov. Od tega je bilo 9.049 tisoč evrov (98,7%) nerazdeljivega kapitala, preostali del zadružnega kapitala (skupno 121 tisoč evrov) pa so deleži članov zadruga, ki so se v primerjavi s stanjem pred enim letom povečali za 16,3%. Pozitiven premik je zabeležen pri presežku iz prevrednotenja, prenesenem čistem dobičku in manjši čisti izgubi, ugotovljeni v letu 2010, medtem ko je bila prenesena čista izguba za 14,8% večja kot konec leta 2009. Na zmanjšanje vrednosti kapitala pa je vplivalo tudi zmanjšanje kapitalskih rezerv.

Dolgoročne obveznosti so se zaradi povečanih dolgoročnih obveznosti do bank v primerjavi s stanjem pred letom za 66,9% in manjših poslovnih obveznosti, povečale za 57,8% in so konec leta 2010 pomenile 5% vseh virov sredstev zadrug.

Iz opisanih gibanj lahko zaključimo, da so zadruga svoje rezultate poslovanja, ki so po vrednosti realiziranih prihodkov nižji kot v letu 2009, dosegle z manjšim številom zaposlenih in s povečanim zadolževanjem pri bankah.

Č. POSLOVNI REZULTATI SAMOSTOJNIH PODJETNIKOV

Na območju obalno-kraških občin je letna poročila za leto 2010 AJPES predložilo tudi 5. 320 samostojnih podjetnikov posameznikov (v nadaljevanju: podjetniki). V nadaljevanju informacije prikazujemo njihove skupne rezultate poslovanja v letu 2010 in njihov premoženjsko finančni položaj ob zaključku leta.

I. RAZVRSTITEV PODJETNIKOV PO VELIKOSTI

Število podjetnikov, ki so AJPES predložili svoja letna poročila, število pri njih zaposlenih delavcev in obseg realizacije, dosežene s premoženjem, ki ga upravljajo, prikazuje tabela 16.

Tabela 16: Osnovni podatki podjetnikov

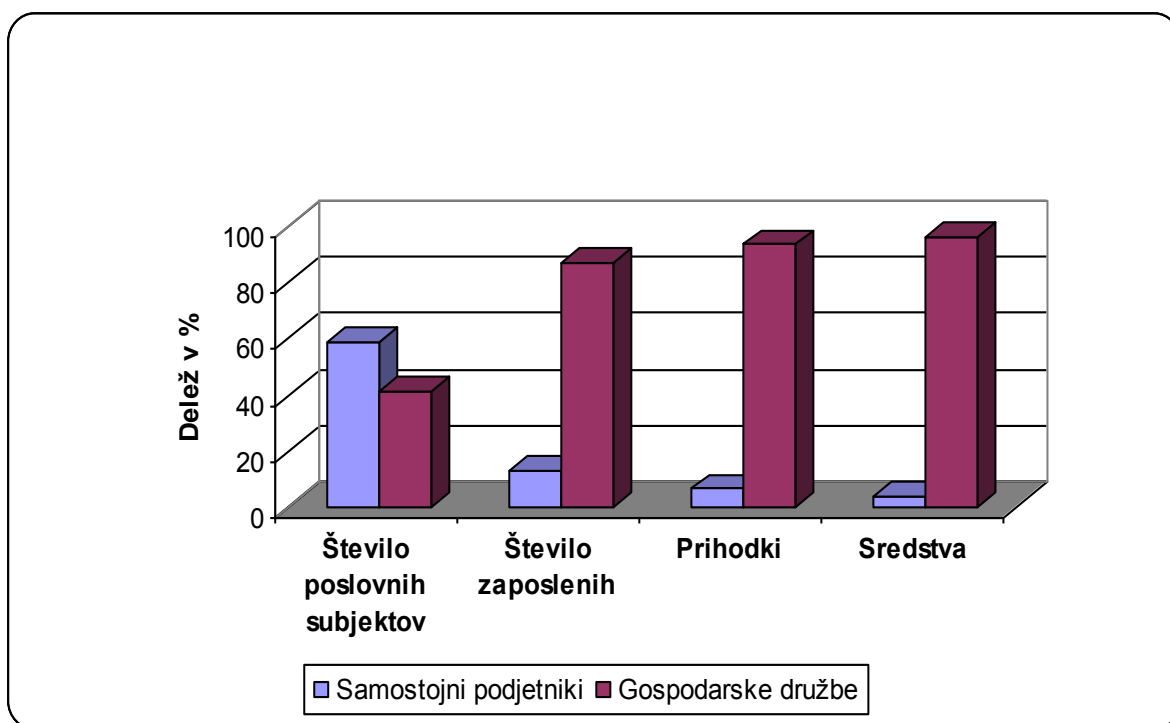
Velikost	Podjetniki		Zaposleni		Čisti prihodki od prodaje		Sredstva 31.12.2010	
	število	delež v %	število	delež v %	znesek v 000 €	delež v %	znesek v 000 €	delež v %
od 0 do 1 zaposlen	4.721	88,7	660	20,9	137.271	50,3	134.152	53,4
od 2 do 9 zaposlenih	551	10,4	1.783	56,4	95.498	35,0	77.013	30,7
od 10 do 50 zaposlenih	48	0,9	720	22,8	40.376	14,8	40.008	15,9
SKUPAJ	5.320	100,0	3.164	100,0	273.145	100,0	251.173	100,0

Iz podatkov v letnih poročilih je razvidno, da je bilo v letu 2010 pri podjetnikih na obalno-kraškem območju zaposlenih skupno 3.164 delavcev. Upoštevati namreč moramo, da med zaposlenimi pri podjetnikih niso upoštevani nosilci dejavnosti.

Iz preglednice je razvidno, da večina podjetnikov nima zaposlenih delavcev, saj je pri 4.721 podjetnikih (0 do 1 zaposlen) le 660 zaposlenih, kar pomeni, da ima med temi podjetniki le vsak sedmi podjetnik še enega zaposlenega. Največ delavcev (56,4% vseh) je zaposlenih pri podjetnikih, ki zaposlujejo od 2 do 9 delavcev. Takih podjetnikov je na obalno-kraškem območju 551. Le 48 malih podjetnikov pa je imelo 10 ali več zaposlenih.

V tabeli prikazujemo tudi dve pomembni finančni kategoriji: čiste prihodke od prodaje, ki so jih s svojim delovanjem dosegli podjetniki in sredstva, s katerimi so podjetniki ob koncu leta 2010 razpolagali. Ob primerjavi osnovnih podatkov, izkazanih v letnih poročilih samostojnih podjetnikov s podatki družb tega območja, ugotovimo, da število zaposlenih pri podjetnikih pomeni 14,9% v primerjavi s številom zaposlenih v družbah, da doseženi čisti prihodki od prodaje pomenijo 7,2% prihodkov družb in da predstavlja vrednost sredstev samostojnih podjetnikov 4,3% vrednosti sredstev, s katerimi so gospodarile družbe. Ta razmerja med osnovnimi kategorijami, doseženimi s poslovanjem gospodarskih družb in podjetnikov, prikazujemo tudi grafično.

Graf 8: Primerjava med osnovnimi kategorijami gospodarskih družb in podjetnikov



II. RAZVRSTITEV PODJETNIKOV PO DEJAVNOSTIH

V naslednji tabeli so zbrani osnovni podatki o podjetnikih po posameznih področjih dejavnosti na obalno-kraškem območju.

Tabela 17: Osnovni podatki podjetnikov po področjih dejavnosti

DEJAVNOST	Podjetniki		Zaposleni		Čisti prihodki od prodaje		Sredstva	
	število	delež v %	število	delež v %	znesek v 000 €	delež v %	znesek v 000 €	delež v %
A Kmetijstvo, lov, gozdarstvo, ribištvo	79	1,5	28	0,9	3.430	1,3	8.323	3,3
B Rudarstvo	3	0,1	2	0,1	183	0,1	309	0,1
C Predelovalne dejavnosti	504	9,5	341	10,8	35.739	13,1	38.933	15,5
E Oskrba z vodo, ravnanje z odpadki,...	1	0,0	0	0,0	0,0	0,0	2	0,0
F Gradbeništvo	934	17,6	879	27,8	46.603	17,1	37.066	14,8
G Trgovina, vzdrževanje in popravila motornih vozil	780	14,7	379	12,0	54.403	19,9	35.493	14,1
H Promet in skladiščenje	463	8,7	323	10,2	37.282	13,6	33.071	13,2
I Gostinstvo	411	7,7	745	23,6	44.269	16,2	47.886	19,1
J Informacijske in komunikacijske dejavnosti	212	4,0	6	0,2	4.517	1,7	2.070	0,8
K Finančne in zavarovalniške dejavnosti	51	1,0	9	0,3	1.104	0,4	616	0,2
L Poslovanje z nepremičninami,	50	0,9	13	0,4	2.528	0,9	12.605	5,0
M Strokovne, znanstvene in tehnične dejavnosti	831	15,6	149	4,7	21.637	7,9	17.293	6,9
N Druge raznovrstne poslovne dejavnosti	249	4,7	88	2,8	6.691	2,4	4.842	1,9
O Dej. javne uprave in obrambe; obveznesocial. varnosti	1	0,0	0	0,0	17	0,0	9	0,0
P Izobraževanje	122	2,3	18	0,6	1.604	0,6	988	0,4
Q Zdravstvo in socialno varstvo	92	1,7	6	0,2	1.647	0,6	1.162	0,5
R Kulturne, razvedr. in rekreacijske dejavnosti	129	2,4	14	0,4	2.562	0,9	2.824	1,1
S Druge dejavnosti	404	7,6	152	4,8	8.587	3,1	7.431	3,0
SKUPAJ	5.320	100,0	3.164	100,0	273.145	100,0	251.173	100,0

Iz podatkov vidimo, da je največ podjetnikov (17,6% vseh) delovalo na področju gradbeništva in to je tudi področje, kjer je bilo največ zaposlenih pri podjetnikih (27,8% vseh). Po višini doseženih čistih prihodkov iz prodaje pa se gradbeništvo uvršča na drugo mesto, po vrednosti premoženja pa na tretje mesto med vsemi

področji dejavnosti. Največ, slabo petino vseh čistih prihodkov od prodaje so dosegli podjetniki s področja trgovine, vzdrževanja in popravil motornih vozil. Področje, ki je razpolagalo z največjim delom premoženja (19,1% vseh) pa je gostinstvo, kjer je bilo skoraj 24% vseh zaposlenih. Z dobrimi 16% doseženega čistega prihodka od prodaje pa se področje gostinstva uvršča na tretje mesto med dejavnostmi. Podjetniki, ki delujejo na področju predelovalnih dejavnosti, so razpolagali s 15,5% vseh sredstev in z 10,8% zaposlenih dosegli 13,1% celotnih prihodkov od prodaje. Pomemben je tudi delež podjetnikov, ki delujejo na področju prometa in skladiščenja, ki se tako po številu podjetnikov in pri njih zaposlenih uvršča na peto mesto, po obsegu čistih prihodkov od prodaje pa na peto mesto med dejavnostmi.

III. RAZVRSTITEV PODJETNIKOV PO OBČINAH

Število podjetnikov, ki so delovali v posameznih občinah, število pri njih zaposlenih delavcev ter prihodke, ki so jih dosegli in sredstva, ki so bila pri tem uporabljena, prikazuje tabela 18.

Tabela 18: Osnovni podatki podjetnikov po občinah

občina	Podjetniki		Zaposleni		Čisti prihodki od prodaje		Sredstva 31.12.2010	
	število	delež v %	število	delež v %	znesek v 000 €	delež v %	znesek v 000 €	delež v %
DIVAČA	137	2,6	102	3,2	7.894	2,9	10.708	4,3
HRPELJE KOZINA	187	3,5	222	7,0	18.302	6,7	19.395	7,7
IZOLA	870	16,4	465	14,7	36.903	13,5	36.988	14,7
KOMEN	131	2,5	98	3,1	8.784	3,2	9.924	4,0
KOPER	2.371	44,6	1.212	38,3	109.244	40,0	82.117	32,7
PIRAN	985	18,5	551	17,4	48.307	17,7	53.303	21,2
SEŽANA	639	12,0	513	16,2	43.711	16,0	38.737	15,4
SKUPAJ	5.320	100,0	3.164	100,0	273.145	100,0	251.173	100,0

Iz pregleda je razvidno, da je med občinami najmočnejše zastopana občina Koper, vendar je njen delež bistveno manjši kot pri gospodarskih družbah. V tej občini je v letu 2010 delovalo 44,6% vseh podjetnikov, ki so skupaj s svojimi zaposlenimi (38,3% vseh) dosegli 40% celotnih čistih prihodkov od prodaje. Vrednost

premoženja, s katerim so ti podjetniki razpolagali, pa je po stanju konec leta 2010 predstavljala slabo tretjino celotnega premoženja vseh podjetnikov na obalno-kraškem območju. Na drugem mestu so podjetniki piranske občine, kjer deluje slabih 19% vseh podjetnikov s 17,4% zaposlenih pri podjetnikih v regiji in so s sredstvi, ki pomenijo dobro petino vseh, dosegli 17,7% vseh čistih prihodkov od prodaje v regiji. V občini Izola deluje 870 ali 16,4% vseh podjetnikov, ki so v letu 2010 zaposlovali 14,7% vseh delavcev, ki so s 14,7% vrednosti vseh sredstev v regiji dosegli 13,5% celotnih čistih prihodkov od prodaje. V občini Sežana pa je delovalo 12% podjetnikov, ki so s 513 zaposlenimi, ki pomenijo 16,2% vseh in so s 15,4% vrednosti sredstev dosegli 16 % celotnih čistih prihodkov od prodaje. V občini Hrpelje-Kozina, kjer deluje 3,5% vseh podjetnikov, so deleži teh treh osnovnih kategorij 6,7 do 7,7%, v občinah Divača in Komen pa so ti deleži od 2% do 4%.

IV. POSLOVNI IZID PODJETNIKOV

1. PRIHODKI

Mali samostojni podjetniki na obalno-kraškem območju so v letu 2010 ustvarili 278.866 tisoč evrov prihodkov, kar je za 5,6% več kot v letu 2009. Tudi podjetniki, podobno kot družbe, izkazujejo svoje prihodke, razdeljene v tri osnovne kategorije: poslovne, finančne in druge prihodke. Struktura prihodkov se je v primerjavi z letom 2009 nekoliko spremenila. Večina (98,9%) je bila poslovnih prihodkov, vendar je bil njihov delež za 0,3 odstotne točke manjši kot v letu 2009 medtem, ko se je malenkostno povečal delež finančnih in drugih prihodkov. Deleža teh dveh kategorij sta namreč pri podjetnikih bistveno nižja kot v strukturi prihodkov družb.

Obseg in strukturo posameznih vrst prihodkov podjetnikov v letu 2010 v primerjavi z letom 2009 prikazuje tabela 19

Tabela 19: Prihodki podjetnikov po vrstah

	Znesek v 000 €		Indeks	Delež v %	
	2010	2009	2010/2009	2010	2009
PRIHODKI SKUPAJ	278.866	264.105	105,6	100,0	100,0
I POSLOVNI PRIHODKI	275.919	261.917	105,3	98,9	99,2
1 Čisti prihodki od prodaje	273.145	259.308	105,3	97,9	98,2
2 Sprememba vrednosti zalog, proizvodov in ned. proizvodnje	724	-273	-	0,3	-0,1
3 Usredstveni lastni proizvodi in lastne storitve	5	15	30,7	0,0	0,0
4 Drugi poslovni prihodki	2.046	2.867	71,4	0,7	1,1
II FINANČNI PRIHODKI	411	225	183,1	0,1	0,1
III DRUGI PRIHODKI	2.535	1.963	129,2	0,9	0,7

Večina vseh prihodkov podjetnikov so poslovni prihodki, ki so z zneskom 275.919 tisoč evrov pomenili 98,9% vseh prihodkov v letu 2010. Med poslovnimi prihodki daleč prevladujejo prihodki od prodaje (99%). Mednje pa sodijo tudi prihodki zaradi spremembe vrednosti zalog proizvodov in nedokončane proizvodnje, usredstveni lastni proizvodi in lastne storitve in drugi poslovni prihodki. Med temi so po obsegu še največji drugi poslovni prihodki, ki zajemajo prihodke od porabe in odprave dolgoročnih rezervacij, druge prihodke, povezane s poslovnimi učinki (subvencije, dotacije, regresi, kompenzacije, premije in podobni prihodki), vendar pomenijo le 0,7% vrednosti celotnih prihodkov.

Finančni prihodki, ki zajemajo prihodke od obresti, od dividend in drugih deležev v dobičku, od prevrednotenja terjatev in dolgov zaradi ohranitve vrednosti in podobne prihodke, so tovrstne prihodke iz leta 2009 z zneskom 411 tisoč evrov presegli za 83,1%, kljub temu pa predstavljajo le 0,1% vrednosti celotnih prihodkih podjetnikov.

Drugi prihodki, med katere spadajo subvencije, dotacije in podobni prihodki, ki niso povezani s poslovnimi učinki, so bili z zneskom 2.535 tisoč evrov za 29,2% večji kot v letu 2009, njihov delež v celotnih prihodkih pa je 0,9%.

2. ODHODKI

Za realizacijo prej navedenih prihodkov so podjetniki v svojih letnih poročilih izkazali 260.310 tisoč evrov odhodkov, ki jih razdeljene v tri osnovne kategorije, prikazuje naslednja tabela.

Tabela 20: Odhodki podjetnikov po vrstah

	Znesek v 000 €		Indeks	Delež v %	
	2010	2009	2010/2009	2010	2009
ODHODKI	260.310	245.362	106,1	100,0	100,0
I POSLOVNI ODHODKI	256.519	241.554	106,2	98,5	98,4
1. Stroški porabljenega materiala in prodanega blaga ter storitev	161.246	152.880	105,5	61,9	62,3
2. Stroški dela zaposlencev	44.908	42.089	106,7	17,3	17,2
3. Odpisi vrednosti	17.596	17.988	97,8	6,8	7,3
4. Drugi poslovni odhodki	32.768	28.596	114,6	12,6	11,7
II FINANČNI ODHODKI	3.280	3.248	101,0	1,3	1,3
III DRUGI ODHODKI	511	560	91,3	0,2	0,2

Pretežni del vseh odhodkov (98,5%) so poslovni odhodki, ki so se v primerjavi z letom 2009 povečali za 6,2%. Med poslovnimi odhodki prevladujejo stroški porabljenega materiala in prodanega blaga in storitev, ki z zneskom 161.246 tisoč evrov pomenijo 61,9% vseh odhodkov. Od istovrstnih stroškov v letu 2009 so bili ti stroški višji za 5,5%.

Stroški dela so z zneskom 44.908 tisoč evrov pomenili 17,3% vseh odhodkov. V primerjavi z letom 2009 so večji za 6,7%. Ti stroški zajemajo obračunane bruto plače zaposlenih, nadomestila plač, regres za letni dopust ter druge prejemke, ki imajo naravo plač (stimulacije, bonitete), stroške prehrane in stroške prevoza na delo za zaposlene.

Podjetniki so v svojih bilancah obračunali skupno za 17.596 tisoč evrov odpisov vrednosti, kar je za 2,2% nižji znesek kot v letu 2009. Pretežni del tega zneska (95,8%) je strošek obračunane amortizacije.

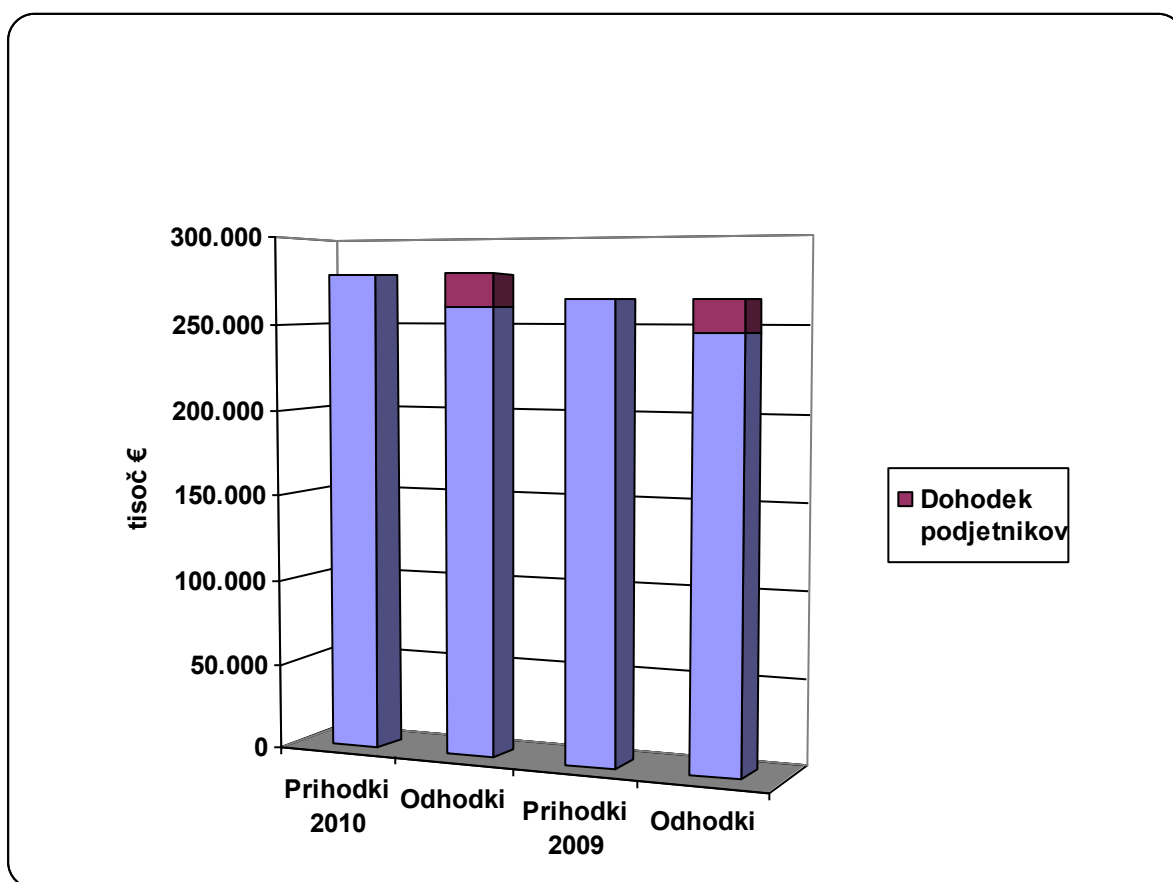
Drugi poslovni odhodki, obračunani v višini 32.768 tisoč evrov so bili za 14,6% večji kot v letu 2009. Pomenili pa so 12,6% vseh odhodkov. Ta kategorija obsega prispevke za socialno varnost podjetnika, rezervacije za stroške, dajatve, ki niso odvisne od stroškov dela ali drugih vrst stroškov, izdatke za varstvo okolja, nagrade dijakom in študentom in druge podobne stroške.

Finančni odhodki, ki so jih samostojni podjetniki obračunali v skupni višini 3.280 tisoč evrov, so le za odstotek večji od obračunanih v letu 2009. Podobno kot družbe so tudi podjetniki dolžni posebej izkazovati finančne odhodke iz oslabitve in odpisov finančnih naložb, finančne odhodke iz finančnih obveznosti in posebej iz poslovnih obveznosti. Med temi odhodki so najpomembnejši stroški obresti.

Druge odhodke sestavljajo denarne kazni, odškodnine in druge neobičajne postavke. V letu 2010 so podjetniki obračunali 511 tisoč evrov tovrstnih odhodkov, kar je slabih 9% manj kot v letu 2009.

Prihodke podjetnikov na obalno-kraškem območju, njihove odhodke in razliko med tema dvema kategorijama v letih 2010 in 2009 prikazuje tudi graf 10.

Graf 9: Prikaz prihodkov in odhodkov podjetnikov v letih 2010 in 2009 ter neto dohodek podjetnikov



3. PODJETNIKOV DOHODEK IN NEGATIVNI POSLOVNI IZID

Poslovni izid vseh podjetnikov na obalno-kraškem območju za leto 2010 je neto podjetnikov dohodek v znesku 18.579 tisoč evrov. To je razlika med celotnim podjetnikovim dohodkom¹⁰ in negativnim poslovnim izidom¹¹ podjetnikov. Podjetnikov dohodek v znesku 25.098 tisoč evrov je ugotovilo 3.967 malih podjetnikov. Negativni poslovni izid v skupnem znesku 6.519 tisoč evrov pa je ugotovilo 1.299 malih podjetnikov ali 24,4% vseh. Ostalih 54 malih podjetnikov v svojih bilancah ni izkazalo niti podjetnikovega dohodka niti negativnega poslovnega izida. V večini primerov so to računovodski izkazi, ki so jih oddali podjetniki, ki dejansko ne delujejo in v njihovih računovodskih izkazih ni nobenih podatkov.

¹⁰ Podjetnikov dohodek je pozitivna razlika med celotnimi prihodki in odhodki

¹¹ Negativni poslovni izid je negativna razlika med celotnimi prihodki in odhodki

Koliko podjetnikovega dohodka oziroma, koliko negativnega poslovnega izida so dosegli podjetniki po posameznih področjih dejavnosti, prikazuje naslednja tabela:

Tabela 21: Neto podjetnikov dohodek po dejavnostih v 000 €

DEJAVNOST	PODJETNIKOV DOHODEK			NEGATIVNI POSLOVNI IZID			NETO PODJETNIKOV DOHODEK	
	število SP	znesek v 000 €	delež v %	število SP	znesek v 000 €	delež v %	znesek v 000 €	delež v %
A Kmetijstvo, lov, gozdarstvo in ribištvo	51	282	1,1	25	128	2,0	154	0,8
B Rudarstvo	3	12	0,0	0	0	0,0	12	0,1
C Predelovalne dejavnosti	387	2.871	11,4	114	789	12,1	2.082	11,2
E Oskrba z vodo; ravnanje z odpadki; ...	3	42	0,2	1	2	0,2	40	0,2
F Gradbeništvo	727	4.362	17,4	200	1.210	18,6	3.152	17,0
G Trgovina; vzdrževanje in popravila motornih vozil	559	3.671	14,6	215	1.040	15,9	2.631	14,2
H Promet in skladiščenje	342	2.960	11,8	119	812	12,5	2.148	11,6
I Gostinstvo	280	2.647	10,5	128	1.050	16,1	1.596	8,6
J Informacijske in komunikacijske dej.	158	935	3,7	50	132	2,0	803	4,3
K Finančne in zavarovalniške dej.	38	200	0,8	12	18	0,3	181	1,0
L Poslovanje z nepremičninami	31	201	0,8	18	85	1,3	115	0,6
M Strokovne, znanstvene in tehnične dejavnosti	644	3.815	15,2	175	514	7,9	3.301	17,8
N Druge raznovrstne poslovne dejavnosti	201	985	3,9	45	81	1,2	904	4,9
O Dej. javne uprave in obrambe; obvezne socialne varnosti	1	4	0,0	0	0	0	4	0,0
P Izobraževanje	78	185	0,7	41	95	1,5	90	0,5
Q Zdravstvo in socialno varstvo	73	437	1,7	18	14	0,2	423	2,3
R Kulturne, razvedrilne in rekreacijske dejavnosti	91	359	1,4	37	96	1,5	263	1,4
S Druge dejavnosti	299	1.130	4,5	101	452	6,9	677	3,6
SKUPAJ:	3.967	25.098	100,0	1.299	6.519	100,0	18.579	100,0

Iz preglednice je razvidno, da je bil na vseh področjih dejavnosti dosežen pozitiven neto podjetnikov dohodek, oziroma, da je podjetnikov dohodek na vseh področjih presegel višino negativnega poslovnega izida. Največ (17,8%) neto podjetnikovega dohodka je bilo ugotovljeno na področju strokovnih, znanstvenih in tehničnih dejavnosti, sledi področje gradbeništva (17%), trgovine, vzdrževanja in popravil motornih vozil (14,2%), prometa in skladiščenja (11,6%) ter podjetniki s področja

predelovalnih dejavnosti z 11,2% celotnega neto podjetnikovega dohodka. Največji znesek tako podjetnikovega dohodka kot negativnega poslovnega izida je bilo ugotovljeno na področju gradbeništva, kjer je 727 podjetnikov izkazalo podjetnikov dohodek v skupnem znesku 4.362 tisoč evrov (17,4% celotnega), ostalih 200 podjetnikov pa je ugotovilo negativni poslovni izid v skupni višini 1.210 tisoč evrov (18,6% celotnega).

V nadaljevanju prikazujemo višino podjetnikovega dohodka, negativnega poslovnega izida in neto podjetnikovega dohodka, ki so ga ugotovili podjetniki v posameznih občinah. V vseh občinah je bil kot skupni rezultat poslovanja ugotovljen neto podjetnikov dohodek, od tega skoraj 46% v občini Koper, sledi občina Sežana s 15,4% deležem, občina Izola s 14,7% deležem in občina Piran s 14,2% deležem.

Tabela 22: Neto podjetnikov dohodek po občinah:

OBČINA	Podjetnikov dohodek		Negativni poslovni izid		Neto podjetnikov dohodek	
	znesek v 000 €	struktura v %	znesek v 000 €	struktura v %	znesek v 000 €	struktura v %
DIVAČA	739	2,9	233	3,6	506	2,7
HRPELJE-KOZINA	1.281	5,1	320	4,9	961	5,2
IZOLA	3.663	14,6	933	14,3	2.731	14,7
KOMEN	725	2,9	363	5,6	361	1,9
KOPER	10.969	43,7	2.452	37,6	8.517	45,8
PIRAN	4.034	16,1	1.399	21,5	2.635	14,2
SEŽANA	3.687	14,7	819	12,6	2.868	15,4
SKUPAJ	25.098	100,0	6.519	100,0	18.579	100,0

V. SREDSTVA IN OBVEZNOSTI DO VIROV SREDSTEV

Ob koncu leta 2010 so imeli podjetniki obalno-kraškega območja 251.173 tisoč evrov sredstev oziroma obveznosti do virov sredstev, kar je za 4,1% več kot leto dni prej.

Podrobnejši pregled obsega in strukture posameznih vrst sredstev in obveznosti do virov sredstev malih podjetnikov sta razvidna iz tabele 23.

Tabela 23: Sredstva in viri sredstev majhnih podjetnikov na dan 31.12. 2010

	2010 v 000 €	2009 v 000 €	indeks 2010/2009	delež v %	
				2010	2009
SREDSTVA	251.173	241.253	104,1	100,0	100,0
A. DOLGOROČNA SREDSTVA	143.850	143.149	100,5	57,3	59,3
I. Neopredmetena sredstva in dolgoročne aktivne časovne razmejitev	1.220	1.090	111,9	0,5	0,4
II. Opredmetena osnovna sredstva	134.032	133.577	100,3	53,4	55,4
III. Naložbene nepremičnine	4.871	4.624	105,4	1,9	1,9
IV. Dolgoročne finančne naložbe	892	839	106,3	0,3	0,3
V. dolgoročne poslovne terjatve	2.835	3.020	93,9	1,1	1,2
B. KRATKOROČNA SREDSTVA	91.787	84.826	108,2	36,5	35,2
I. Sredstva (skupine za odtujitev) za prodajo	85	101	84,3	0,0	0,0
II. Zaloge	18.206	16.550	110,0	7,2	6,8
III. Kratkoročne finančne naložbe	1.571	2.107	74,6	0,6	0,9
IV. Kratkoročne poslovne terjatve	54.962	51.472	106,8	21,9	21,3
V. Denarna sredstva	16.963	14.596	116,2	6,7	6,1
C. KRATKOROČNE ČASOVNE RAZMEJITVE	1.142	1.250	91,3	0,4	0,5
Č. TERJATVE DO PODJETNIKA	14.394	12.028	119,7	5,7	5,0
OBVEZNOSTI DO VIROV SREDSTEV	251.173	241.253	104,1	100,0	100,0
A. PODJETNIKOV KAPITAL	130.489	122.694	106,4	51,9	50,9
B. REZERVACIJE IN DOLGOROČNE PASIVNE ČASOVNE RAZMEJITVE	2.427	1.233	196,9	0,9	0,5
C. DOLGOROČNE OBVEZNOSTI	45.995	49.566	92,8	18,3	20,5
I. Dolgoročne finančne obveznosti	35.340	36.698	96,3	14,1	15,2
II. Dolgoročne poslovne obveznosti	10.655	12.867	82,8	4,2	5,3
Č. KRATKOROČNE OBVEZNOSTI	71.068	66.582	106,7	28,3	27,6
I. Obveznosti, vključene v skupine za odtujitev	1	7	13,0	0,0	0,0
II. Kratkoročne finančne obveznosti	15.068	16.240	92,8	6,0	6,7
III. Kratkoročne poslovne obveznosti	55.999	50.334	111,3	22,3	20,9
D. KRATKOROČNE PASIVNE ČASOVNE RAZMEJITVE	1.193	1.179	101,1	0,5	0,5

Tudi v bilancah podjetnikov se sredstva, enako kot v bilancah družb, delijo na dolgoročna in kratkoročna. Po stanju konec leta 2010 so dolgoročna sredstva, ki so jih podjetniki izkazali v višini 143.850 tisoč evrov, pomenila 57,3% vseh sredstev in so bila izkazana v skoraj enakem znesku kot konec leta 2009. Zaradi nižje rasti teh sredstev (le za 0,5%) v primerjavi z rastjo kratkoročnih sredstev, katerih vrednost je za 8,2% višja kot konec leta 2009, se je za 2 odstotni točki znižal tudi njihov delež v strukturi celotnih sredstev.

Opredmetena osnovna sredstva kot najpomembnejša skupina dolgoročnih sredstev (pomenijo 93,2% teh), so bila na dan 31.12. 2010 ocenjena na vrednost 134.032 tisoč evrov, kar je skoraj enako (za 0,3% več) kot je bila njihova vrednost konec leta 2009. Njihov delež v strukturi vseh sredstev se je s 55,4% zmanjšal na 53,4%.

Naložbene nepremičnine so se v primerjavi s stanjem pred enim letom povečale za 5,4%. V skladu s SRS 2006 se med naložbene nepremičnine prerazporejajo osnovna sredstva, dana v poslovni najem in določene vrste finančnih naložb. V bilancah stanja na dan 31. 12. 2010 so mali podjetniki obalno-kraške regije izkazali za 4.871 tisoč evrov naložbenih nepremičnin.

Dolgoročne finančne naložbe kljub 6,3 odstotni rasti pomenijo le 0,3% vseh sredstev. Dolgoročne poslovne terjatve pa so se v primerjavi s stanjem pred enim letom zmanjšale za 6,1% in so konec leta z zneskom 2.835 tisoč tolarjev pomenile 1,2% vseh sredstev. To so terjatve iz naslova dolgoročnih blagovnih kreditov, dolgoročnih predujmov in varščin in podobno. Nastajajo v zvezi s prodanimi proizvodi, trgovskim blagom in tudi v zvezi s prodanimi osnovnimi sredstvi.

Kratkoročna sredstva so se povečala za 8,2%. Zaradi višje rasti od dolgoročnih sredstev, se je za 1,3 odstotno točko povečal njihov delež v strukturi celotnih sredstev.

Med kratkoročnimi sredstvi so po obsegu največje kratkoročne poslovne terjatve (59,9% vseh kratkoročnih sredstev), ki so se povečale za 6,8%. Povečal se je tudi delež zalog (za 0,4 odstotne točke), ki so z zneskom 18.206 tisoč evrov pomenile 7,2% vrednosti celotnega premoženja podjetnikov. Denarna sredstva, ki so z zneskom 16.963 tisoč evrov konec leta 2010 pomenila 6,7% vseh sredstev pa so bila večja za 16,2%. Manjša kot konec leta 2009 pa je bila vrednost kratkoročnih finančnih naložb, ki je dosegla komaj tri četrtine vrednosti teh naložb iz konca leta 2009 in vrednost sredstev za prodajo.

Terjatve do podjetnika je na dan 31. 12. 2010 ugotovilo 1.334 ali četrtnina vseh majhnih podjetnikov, kar je 285 podjetnikov več kot na dan 31. 12. 2009. To so terjatve, ki jih podjetnik izkaže, če podjetnikovi dolgovi presegajo vrednost v

poslovanje vključenih stvari, pravic in denarja, kar pomeni, da upniki financirajo podjetnikovo gospodinjstvo. Ob koncu leta 2010 je bilo pri podjetnikih na obalno-kraškem območju zabeleženo 14.394 tisoč evrov tovrstnih terjatev, kar je za slabo petino večji znesek kot leto dni prej.

Med obveznostmi do virov sredstev je ob koncu leta 2010 prevladoval podjetnikov kapital, ki je po stanju na dan 31. 12. 2010 znašal 130.489 tisoč evrov, kar je 6,4% več kot konec leta 2009. Njegov delež v virih sredstev (51,9%) se je ob nekoliko višji rasti od celotnih virov sredstev povečal za eno odstotno točko.

Drugi po obsegu najpomembnejši vir financiranja malih podjetnikov so kratkoročne obveznosti, ki so s stanjem 71.068 tisoč evrov na dan 31.12. 2010 pomenile 28,3% vseh virov financiranja. V primerjavi s stanjem pred enim letom so bile večje za 6,7%. Dobre tri četrtine (78,8%) tega zneska so kratkoročne poslovne obveznosti v skupni višini 55.999 tisoč evrov. V primerjavi s stanjem pred enim letom so se povečale za 11,3%. Kratkoročne finančne obveznosti, ki z zneskom 15.068 tisoč evrov pomenijo 21,2% vseh kratkoročnih obveznosti, pa so za 7,2% manjše kot konec leta 2009.

Dolgoročne obveznosti, ki so z zneskom 45.995 tisoč evrov konec leta 2010 pomenile 18,3% vseh virov financiranja, so se v primerjavi s stanjem pred enim letom zmanjšale za 7,2%. Med njimi prevladujejo dolgoročne finančne obveznosti, ki so manjše za 3,7% in so z zneskom 35.340 tisoč evrov pomenile 76,8% vseh dolgoročnih obveznosti. Dolgoročne poslovne obveznosti pa so z zneskom 10.655 tisoč evrov kar za 17,2% manjše kot konec leta 2009

Izmed vseh oblik virov sredstev pa so se najbolj (za 96,9%) povečale rezervacije in dolgoročne pasivne časovne razmejitev, ki pa kljub tej visoki rasti pomenijo le 0,9% celotnih virov financiranja malih samostojnih podjetnikov.

D. PRIMERJAVA REZULTATOV POSLOVANJA OBALNO-KRAŠKEGA OBMOČJA Z REZULTATI V REPUBLIKI SLOVENIJI

Slovenija je v skladu z Uredbo o standardni klasifikaciji teritorialnih enot¹² razdeljena v 12 statističnih regij. V nadaljevanju s primerjavo nekaj osnovnih kategorij iz premoženjskih bilanc in izkazov poslovnega izida, s katerimi merimo rezultate poslovanja gospodarskih družb in podjetnikov, poskušamo oceniti položaj obalno-kraške regije v slovenskem gospodarstvu. Podatke prikazujemo v preglednicah 24 in 25 posebej za gospodarske družbe in posebej za podjetnike.

Tabela 24: Primerjava osnovnih rezultatov poslovanja družb v obalno-kraški regiji z rezultati poslovanja vseh družb v Republiki Sloveniji

vrednosti so v 000 €

DRUŽBE	obalno-kraška regija	indeks 2010/2009	Republika Slovenija	indeks 2010/2009	Delež ob.-kraš. regije v RS (v %)
Število družb	3.765	100	55.734	100	6,7
Število zaposlenih	21.206	98,5	462.643	99,9	4,6
Sredstva	5.820.862	91,5	100.306.373	99,0	5,8
Kapital	1.996.003	95,6	37.935.953	106,0	5,3
Prihodki	4.033.850	107,4	75.317.646	107,0	5,4
Neto dodana vrednost	791.952	104,3	16.675.270	105,0	4,7
Čisti dobiček	118.046	107,1	2.576.223	99,0	4,6
Čista izguba	176.974	64,7	2.832.719	138,0	6,2
Neto čisti dobiček / izguba	-58.928	36,1	-256.497	-	23,0

Iz preglednice je razvidno, da 3.765 gospodarskih družb, ki so delovale na obalno-kraškem območju, pomeni 6,7% v številu vseh družb, ki so zajete v oblikovanje tega dela rezultatov slovenskega gospodarstva v letu 2010.

V teh družbah, katerih premoženje dosega 5,8% celotnega premoženja vseh družb v Sloveniji, pa je bilo le 4,6% vseh zaposlenih v državi. Število zaposlenih v vseh družbah v Sloveniji se je v letu 2010 v primerjavi z letom 2009 zmanjšalo za 0,1%, medtem ko se je število zaposlenih v družbah obalno-kraškega območja zmanjšalo za 1,5%.

¹² Uradni list RS, ŠT.9/2007

Vrednost kapitala, ki se je na obalno-kraškem območju v primerjavi s stanjem pred enim letom zmanjšala za 4,4%, je po stanju na dan 31.12. 2010 pomenila 5,3% vrednosti celotnega kapitala vseh družb v Republiki Sloveniji, medtem, ko je bil konec leta 2009 ta delež 5,8%.

S poslovanjem v letu 2010 so družbe obalno-kraškega gospodarstva dosegle prihodke, ki pomenijo 5,4% prihodkov vseh družb v Sloveniji (v letu 2009 je bil delež 5,3%). V primerjavi z letom 2009, so se prihodki v obalno-kraški regiji povečali za 0,4 odstotne točke nad republiškim povprečjem.

Neto dodana vrednost, ki je bila izračunana v višini 791.952 tisoč evrov, se je v primerjavi s preteklim letom povečala za 4,3%, na ravni republike Slovenije pa se je povečala za 5%.

Čisti dobiček, ugotovljen kot rezultat poslovanja v 2.078 družbah obalno-kraške regije je dosegel 4,6% čistega dobička vseh gospodarskih družb v Sloveniji, medtem ko je bil leta 2009 ta delež 4,2%.

Čista izguba v višini 176.974 tisoč evrov, ki je bila ugotovljena v 1.540 družbah, je dosegla slabi dve tretjini izgube, ugotovljene v teh družbah v letu 2009 in je pomenila 6,2% čiste izgube, ki je bila ugotovljena v 19.623 družbah v Republiki Sloveniji. Ta delež, čeprav visok pa je vseeno bistveno nižji kot v letu 2009, ko je bilo na tem področju ugotovljeno 12,9 % celotne izgube gospodarskih družb v Republiki Sloveniji.

Kot rezultat takšnih gibanj je za družbe obalno-kraškega območja kot končni rezultat poslovanja ugotovljena neto čista izguba v višini 58.928 tisoč evrov, kar je dobra tretjina v primerjavi z ugotovljeno neto čisto izgubo tega področja v letu 2009. To pa je 23% neto čiste izgube, ki je bila kot končni rezultat poslovanja v letu 2010 ugotovljena v vseh gospodarskih družbah slovenskega gospodarstva. Medtem, ko so družbe na ravni Slovenije v letu 2009 izkazovale neto čisti dobiček v višini 549.426 tisoč evrov, je bil skupni rezultat teh družb v letu 2010 neto čista izguba v višini 256.497 tisoč evrov.

Podobni kot pri gospodarskih družbah so tudi deleži posameznih kategorij, ki so jih med vsemi malimi samostojnimi podjetniki v Republiki Sloveniji dosegli podjetniki obalno-kraškega območja¹³. Ti podatki so prikazani v naslednjem pregledu:

Tabela 25: Primerjava osnovnih rezultatov podjetnikov obalno-kraške regije z rezultati poslovanja vseh podjetnikov v Republiki Sloveniji

vrednosti so v 000 €

SAMOSTOJNI PODJETNIKI	obalno-kraška regija	Republika Slovenija	delež obalno-kraške r. v %
Število podjetnikov	5.320	71.231	7,5
Število zaposlenih	3.164	50.336	6,3
Sredstva	251.173	3.974.359	6,3
Podjetnikov kapital	130.489	2.040.274	6,4
Prihodki	278.866	4.855.761	5,7
Podjetnikov dohodek	25.098	362.467	7,2
Negativni poslovni izid	6.519	88.652	7,3
Neto podjetnikov dohodek	18.579	273.815.	6,8

Na obalno-kraškem območju je letna poročila za leto 2010 predložilo 5.320 malih podjetnikov, kar je 7,5% v številu vseh malih podjetnikov v Republiki Sloveniji. Pri njih je bilo zaposlenih 3.164 delavcev, kar je 6,3% vseh zaposlenih pri podjetnikih v Republiki Sloveniji.

Deleži osnovnih finančnih kategorij, ki so jih dosegli podjetniki obalno-kraškega območja, se gibljejo med 6,2 in 7,5 odstotki v rezultatih poslovanja vseh malih podjetnikov v Republiki Sloveniji.

S sredstvi podjetnikov, ki po velikosti predstavljajo 6,3% vrednosti sredstev vseh malih podjetnikov v Sloveniji, so podjetniki tega območja dosegli 5,7% vseh prihodkov. Podjetnikov dohodek v višini 25.098 tisoč evrov, ki ga je ugotovilo 3.967 podjetnikov pomeni 7,2% podjetnikovega dohodka, ki ga je ugotovilo 55.035 malih

¹³ Podatki o številu podjetnikov in osnovnih finančnih kategorijah le teh v tej informaciji se nekoliko razlikujejo od podatkov v informaciji na ravni republike Slovenije, ker slednja ne vsebuje podatkov o podjetnikih, ki so 31. 12.2010 prenehali s poslovanjem. V informaciji za obalno-kraško območje pa so zajeti tudi podatki o teh podjetnikih. Takih podjetnikov je bilo na obalno-kraškem območju 29.

podjetnikov (77,3% vseh) v Republiki Sloveniji. Negativni poslovni izid v višini 6.519 tisoč evrov, ki ga je ugotovilo 1.299 podjetnikov obalno-kraškega območja, pomeni 7,3% v celotnem negativnem poslovnem izidu vseh podjetnikov v Republiki Sloveniji. Delež neto podjetnikovega dohodka, ki je rezultat gibanja teh dveh kategorij, je predstavljal 6,8% neto podjetnikovega dohodka vseh malih podjetnikov v Republiki Sloveniji.

Agencija Republike Slovenije
za javnopravne evidence in storitve
Izpostava Koper
**Informacija o poslovanju gospodarskih družb
in samostojnih podjetnikov
v na obalno-kraškem območju v letu 2010**

Leto izdaje: maj 2011

Izdala, založila in razmnožila
Agencija Republike Slovenije
za javnopravne evidence in storitve
Izpostava Koper
Pristaniška ulica 10
6000 Koper
telefon: 05 6121 000
telefaks: 05 6121 030

Številka: 9630-3/2011
Število izvodov: 35