



**AJPES**

Agencija Republike  
Slovenije za javnopravne  
evidenice in storitve

# INFORMACIJA

## O POSLOVANJU GOSPODARSKIH DRUŽB V REPUBLIKI SLOVENIJI V LETU 2008

Ljubljana, maj 2009

ISSN 1855-3982

# KAZALO

|   | Stran     |
|---|-----------|
| <b>I. UVOD.....</b>   | <b>1</b>  |
| <b>II. POVZETEK .....</b>   | <b>2</b>  |
| <b>III. REZULTATI POSLOVANJA DRUŽB .....</b>  | <b>4</b>  |
| 1. ZBIRNI REZULTATI POSLOVANJA DRUŽB .....  | 6         |
| 1.1. PRIHODKI .....   | 6         |
| 1.2. ODHODKI .....  | 8         |
| 1.3. DODANA VREDNOST IN IZGUBA NA SUBSTANCI .....   | 10        |
| 1.4. ČISTI DOBIČEK IN ČISTA IZGUBA.....   | 11        |
| 2. REZULTATI POSLOVANJA DRUŽB GLEDE NA VELIKOST .....   | 11        |
| 3. REZULTATI POSLOVANJA DRUŽB PO DEJAVNOSTIH .....  | 13        |
| 4. REZULTATI POSLOVANJA DRUŽB PO REGIJAH .....  | 15        |
| <b>IV. SREDSTVA IN OBVEZNOSTI DO VIROV SREDSTEV DRUŽB .....</b>   | <b>17</b> |
| 1. SREDSTVA.....  | 17        |
| 2. OBVEZNOSTI DO VIROV SREDSTEV .....   | 18        |
| 3. STRUKTURA FINANCIRANJA.....  | 20        |
| <b>V. DODATEK – POSLOVNI IZID IN PREMOŽENJSKO FINANČNI POLOŽAJ ZADRUG.....</b>  | <b>21</b> |
| 1. POSLOVNI IZID .....  | 21        |
| 2. SREDSTVA IN OBVEZNOSTI DO VIROV SREDSTEV.....  | 22        |
| <b>VI. PRILOGE.....</b>   | <b>23</b> |
| Priloga 1: Pomembnejše postavke poslovnega izida družb v letih od 2004 do 2008.....   | 24        |
| Priloga 2: Obseg in struktura posameznih vrst prihodkov družb .....   | 25        |
| Priloga 3: Obseg in struktura posameznih vrst odhodkov družb .....  | 26        |
| Priloga 4: Rezultati poslovanja družb glede na velikost v letu 2008.....  | 27        |
| Priloga 5: Razvrstitev družb po področjih dejavnosti v letu 2008 .....  | 28        |
| Priloga 6: Podrobnejši podatki o dodani vrednosti, izgubi na substanci in neto dodani vrednosti družb po področjih dejavnosti v letu 2008 ..... | 29        |
| Priloga 7: Poslovni izid družb po področjih dejavnosti v letu 2008.....   | 30        |
| Priloga 8: Razvrstitev družb po oddelkih predelovalnih dejavnosti v letu 2008.....  | 31        |
| Priloga 9: Poslovni izid družb po oddelkih predelovalnih dejavnosti v letu 2008.....  | 32        |
| Priloga 10: Razvrstitev družb po regijah v letu 2008 .....  | 33        |
| Priloga 11: Podrobnejši podatki o dodani vrednosti, izgubi na substanci in neto dodani vrednosti družb po regijah v letu 2008 .....             | 34        |
| Priloga 12: Poslovni izid družb po regijah v letu 2008 .....  | 35        |
| Priloga 13: Obseg in struktura posameznih vrst sredstev in obveznosti do virov sredstev družb.....  | 36        |
| Priloga 14: Pomembnejši kazalniki poslovanja družb v letih od 2004 do 2008 .....  | 37        |
| Priloga 15: Pomembnejši podatki poslovanja zadrug glede na velikost v letu 2008 .....   | 38        |
| Priloga 16: Obseg in struktura posameznih vrst sredstev in obveznosti do virov sredstev zadrug...   | 39        |

## I. UVOD

V informaciji sta predstavljena **poslovni izid in premoženjsko finančni položaj gospodarskih družb** (v nadaljevanju: družbe) **v Sloveniji v letu 2008**. Podlaga so podatki<sup>1</sup> iz letnih poročil za leto 2008, ki so jih družbe v skladu z Zakonom o gospodarskih družbah (v nadaljevanju: ZGD-1)<sup>2</sup> za namen državne statistike predložile Agenciji Republike Slovenije za javnopravne evidence in storitve (v nadaljevanju: AJPES) do 31. marca 2009.

Družbe so podatke iz letnih poročil za namen državne statistike oziroma zaradi spremljanja ekonomskih gibanj na različnih ravneh predložile na poenotenih obrazcih, ki jih je AJPES predpisal z Navodilom o predložitvi letnih poročil in drugih podatkov gospodarskih družb, zadrug in samostojnih podjetnikov posameznikov (v nadaljevanju: navodilo)<sup>3</sup>.

Banke, zavarovalnice, družbe za upravljanje in nekatere druge finančne in investicijske družbe, ki ne poslujejo po kontnem načrtu za družbe, podatkov iz letnih poročil za državno statistiko ne predlagajo, ker zanje ni primerna predpisana vsebina podatkov iz letnih poročil na poenotenih obrazcih. Iz obdelave podatkov iz letnih poročil so izvzeti tudi podatki določenih družb,<sup>4</sup> zaradi katerih bi bil, glede na značilnosti njihovega poslovanja, zbirni prikaz poslovnega izida in premoženjsko finančnega položaja družb nerealen. V informaciji tudi ni podatkov o družbah, ki so v stečajnem ali likvidacijskem postopku.

**Pri presoji poslovanja družb v letu 2008 je treba upoštevati, da letna poročila družb, zavezanih k reviziji, še niso revidirana**, kar pomeni, da bodo po opravljeni reviziji rezultati njihovega poslovanja lahko tudi drugačni. Rezultati revizije letnih poročil za leto 2007 so na primer pokazali, da se je neto čisti dobiček družb, zavezanih k reviziji, zmanjšal za 1 %.

V tej informaciji je posebej v dodatku (V. poglavje) obravnavan tudi poslovni izid in premoženjsko finančni položaj **zadrug** v Sloveniji v letu 2008.

---

<sup>1</sup> Podatki, predloženi v evrih, so v informaciji prikazani v tisoč evrih, deleži pa na eno decimalno mesto.

<sup>2</sup> Uradni list RS, št. 42/2006 (60/2006 popr.), 26/2007-ZSDU-B, 33/2007-ZSReg-B, 67/2007-ZTFI (100/2007 popr.), 10/2008, 68/2008, 23/2009 Odl.US: U-I-268/06-35.

<sup>3</sup> Uradni list RS, št. 7/2008 in 8/2009.

<sup>4</sup> Iz obdelave podatkov iz letnih poročil družb, predloženih na poenotenih obrazcih, so izvzeti podatki o poslovanju Slovenske odškodninske družbe in Kapitalske družbe pokojninskega in invalidskega zavarovanja.

**Na poslovne rezultate družb so v letu 2008 vplivali tudi drugi dejavniki gospodarskih in finančnih gibanj.<sup>5</sup>**

**Cene življenjskih potrebščin** so se v letu 2008 povečale za 5,7 %<sup>6</sup>, kar je največ v zadnjih petih letih (v letu 2007 je bila njihova rast 3,6 %). **Cene industrijskih izdelkov pri proizvajalcih** so se povečale za 5,6 %, kar je več kakor v letu 2007, ko je bila njihova rast 5,4 %.

**Obseg industrijske proizvodnje** se je v letu 2008 prvič v zadnjih petih letih zmanjšal, in sicer za 1,5 %.

**Povprečna temeljna obrestna mera** v letu 2008 je bila 6,18 %, v letu 2007 pa 3,35 %<sup>7</sup>.

V letu 2008 je bila vrednost **izvoza** 19.777.040 tisoč evrov, vrednost **uvoza** pa 22.944.376 tisoč evrov. Izvoz je bil večji za 2 % in uvoz kar za 7 %. **Pokritost uvoza z izvozom** je bila v letu 2008 najnižja v zadnjih petih letih, znašala je 86,2 %, v letu 2007 še 90,4 %.

## **II. POVZETEK**

Podatke iz letnih poročil za leto 2008 je AJPES predložilo **51.997 družb**, kar je 6,6 % več kakor za leto 2007. Po podatkih Poslovnega registra Slovenije je bilo v letu 2008 ustanovljenih 6.253 družb, za 20 % več kakor v preteklem letu, prenehalo pa je 2.587 družb, 55 % več kakor v preteklem letu. V letu 2008 je bilo uvedenih 222 stečajnih postopkov družb, 8 % več kakor v preteklem letu, in 28 prisilnih poravnjav.

Med družbami je bilo **92,4 % mikro, 4,6 % majhnih, 1,5 % srednjih in 1,5 % velikih družb**.

Na rezultate poslovanja so odločilno vplivale družbe s področja predelovalnih dejavnosti, s področja trgovine, vzdrževanja in popravila motornih vozil ter s področja finančnih in zavarovalniških dejavnosti.

---

<sup>5</sup> Vir podatkov o rasti cen, o obsegu industrijske proizvodnje in o zunanjetrgovinski menjavi je Statistični urad Republike Slovenije.

<sup>6</sup> Podatek o rasti cen življenjskih potrebščin se nanaša na povečanje teh cen v obdobju januar – december 2008 v primerjavi z obdobjem januar – december 2007.

<sup>7</sup> Vir podatkov: Bilten Banke Slovenije, april 2009, številka 4, str. II-24.

Največji vpliv na rezultate poslovanja so imele družbe iz Osrednjeslovenske regije, pomembneje pa so k rezultatom prispevale še družbe iz Jugovzhodne Slovenije in Gorenjske regije.

#### **Družbe so v letu 2008:**

- zaposlovale **510.754 delavcev**, 4 % več kakor v letu 2007;
- ustvarile **85.555.124 tisoč evrov prihodkov**;
- **povečale prihodke za 11 % in odhodke za 14 %**, kazalnik celotne gospodarnosti se je v primerjavi z letom 2007 zmanjšal od 1,06 na 1,03 in je najnižji v zadnjih petih letih;
- ustvarile **18.018.805 tisoč evrov neto dodane vrednosti**, 8 % več kakor v letu 2007. Neto dodana vrednost na zaposlenega je znašala 35.279 evrov, 4 % več kakor v letu 2007;
- izkazale **3.360.069 tisoč evrov čistega dobička**, 17 % manj kakor v letu 2007. Čisti dobiček je ugotovilo 34.339 družb, 66,0 % vseh;
- izkazale **1.703.536 tisoč evrov čiste izgube**, 175 % več kakor v letu 2007. Čisto izgubo je ugotovilo 15.421 družb, 29,7 % vseh;
- izkazale **1.656.533 tisoč evrov neto čistega dobička**, 52 % manj kakor v letu 2007. Največ neto čistega dobička so ugotovile družbe s področja predelovalnih dejavnosti, 35,5 %, vendar se je ta v primerjavi s predhodnim letom znižal za 38 %. Največji upad neto čistega dobička so ugotovile družbe s področja finančnih in zavarovalniških dejavnosti, ki so izkazale tudi največjo neto čisto izgubo, medtem ko so v preteklem letu izkazale visok neto čisti dobiček.

#### **Družbe so ob koncu leta 2008:**

- imele **104.298.174 tisoč evrov sredstev (aktiva) oziroma obveznosti do virov sredstev**, 10 % več kakor ob koncu leta 2007. Premoženje družb se je realno povečalo;
- **dolgoročna sredstva povečale hitreje kakor kratkoročna sredstva**. Prva so se povečala za 13 %, druga za 7 %;
- imele **36.342.883 tisoč evrov kapitala**;
- **kapital povečale za 4 %, dolgoročne in kratkoročne obveznosti pa za 15 %**. Delež kapitala v virih sredstev se je zmanjšal od 37,1 % na 34,8 %, delež kratkoročnih in dolgoročnih obveznosti pa se je povečal od 59,6 % na 62,0 %, predvsem zaradi povečanja kratkoročnih obveznosti;
- **z dolgoročnimi viri sredstev financirale 88,8 % dolgoročnih sredstev in zalog, ob koncu leta 2007 pa 93,9 %**.

### III. REZULTATI POSLOVANJA DRUŽB

Družbe so leto 2008 zaključile s pozitivnim poslovnim rezultatom. Ustvarile so 85.555.124 tisoč evrov prihodkov in ugotovile 83.247.816 tisoč evrov odhodkov. Neto celotni dobiček<sup>8</sup> je znašal 2.307.309 tisoč evrov in je bil kar za 47 % manjši kakor v letu 2007.

Neto pozitiven rezultat so družbe ustvarile iz poslovanja, 3.413.360 tisoč evrov, kar je 3 % manj kot v letu 2007. Z drugim delovanjem so ustvarile 236.538 tisoč evrov neto celotnega dobička. Družbe so izkazale **neto negativen rezultat iz finančnega delovanja**, in sicer 1.342.589 tisoč evrov, kar je pretežno posledica padcev borznih tečajev oziroma svetovne finančne krize v drugi polovici leta 2008; še v letu 2007 pa so izkazovale visoke neto čiste dobičke. Upoštevajoč vse tri ravni se je zato neto celotni dobiček v primerjavi z letom 2007 zmanjšal za 47 %, največ v finančnih in zavarovalniških dejavnostih.

Družbe so ustvarile 3.360.069 tisoč evrov čistega dobička in 1.703.536 tisoč evrov čiste izgube. Čisti dobiček se je v primerjavi z letom 2007 zmanjšal za 17 %, čista izguba pa je večja za 175 %. Družbe so poslovanje sklenile z neto čistim dobičkom<sup>9</sup> v znesku 1.656.533 tisoč evrov in dosegle le slabo polovico lanskega neto rezultata.

Pomembnejše postavke poslovnega izida družb so prikazane v naslednji preglednici:

| POSTAVKE<br>POSLOVNEGA IZIDA | Znesek v tisoč EUR |            | Indeks<br>$\frac{2008}{2007}$ | Delež v prihodkih (v %) |       |
|------------------------------|--------------------|------------|-------------------------------|-------------------------|-------|
|                              | 2008               | 2007       |                               | 2008                    | 2007  |
| Prihodki                     | 85.555.124         | 77.406.427 | 111                           | 100,0                   | 100,0 |
| Odhodki                      | 83.247.816         | 73.032.376 | 114                           | 97,3                    | 94,3  |
| Neto celotni dobiček/izguba  | 2.307.309          | 4.374.050  | 53                            | 2,7                     | 5,7   |
| Čisti dobiček                | 3.360.069          | 4.058.328  | 83                            | 3,9                     | 5,2   |
| Čista izguba                 | 1.703.536          | 619.317    | 275                           | 2,0                     | 0,8   |
| Neto čisti dobiček/izguba    | 1.656.533          | 3.439.011  | 48                            | 1,9                     | 4,4   |

<sup>8</sup> Neto celotni dobiček je pozitivna razlika med prihodki in odhodki.

<sup>9</sup> Neto čisti dobiček je neto celotni dobiček, zmanjšan za obračunane davke in zmanjšan za neto odložene davke oziroma pozitivna razlika med čistim dobičkom in čisto izgubo. Negativni znesek odloženih davkov povečuje čisti dobiček oziroma zmanjšuje čisto izgubo.

Rezultati poslovanja so se do leta 2007 izboljševali, v letu 2008 pa beležimo poslabšanje nekaterih kazalnikov poslovanja in upad neto čistega poslovnega izida<sup>10</sup>. Družbe so od leta 2004 dalje ustvarjale več skupnih prihodkov kot so imele skupnih odhodkov in razmerje povečevale v korist skupnih prihodkov z izjemo leta 2008, ko so izkazale najnižjo vrednost kazalnika celotne gospodarnosti. Družbe so v letu 2008 na 100 evrov skupnih odhodkov izkazale le 103 evre skupnih prihodkov, kar je najmanj v zadnjih petih letih. Tudi razmerje med poslovnimi prihodki in poslovnimi odhodki, poimenovano kazalnik gospodarnost poslovanja, je bilo od leta 2004 v korist poslovnih prihodkov. V letu 2008 so družbe na 100 evrov poslovnih odhodkov izkazale 104 evre poslovnih prihodkov ali toliko kakor v letu 2004 in 2005 in vendar manj kot v letu 2007 in 2006. Prvič v zadnjih petih letih so družbe na 100 evrov istovrstnih odhodkov dosegle večje poslovne prihodke kot celotne prihodke. Na to so vplivali povečani finančni odhodki, ki so presegli tovrstne prihodke, predvsem zaradi oslabitev in odpisov finančnih naložb, v večji meri kot posledica padcev borznih tečajev oziroma svetovne finančne krize v drugi polovici leta 2008. Povečalo pa se je tudi zadolževanje družb, kar kaže povečanje odhodkov iz finančnih obveznosti.

Neto čisti izid je bil v zadnjih petih letih pozitiven, vendar je v letu 2008 nominalno le nekoliko višji kot v letu 2004. Manj uspešno poslovanje potrjujeta tudi kazalnik čiste dobičkovnosti skupnih prihodkov, ki meri doseženi neto čisti izid na skupne prihodke, in kazalnik dobičkovnosti poslovnih prihodkov, ki meri doseženi neto poslovni izid na poslovne prihodke. V letu 2007 so družbe na 100 evrov skupnih prihodkov ustvarile 4,4 evre neto čistega dobička, v letu 2008 pa le še 1,9 evra, kar je najmanj v zadnjih petih letih. V letu 2007 so družbe na 100 evrov poslovnih prihodkov ustvarile 4,6 evrov neto čistega dobička, v letu 2008 pa 4,1 evro, kar je manj kot v preteklih dveh letih.

Poleg navedenih kazalnikov gospodarnosti<sup>11</sup> se je v letu 2008 poslabšal tudi kazalnik donosnosti sredstev, izračunan iz razmerja med neto dodano vrednostjo in povprečnimi sredstvi, katerega vrednost je bila najnižja v zadnjih petih letih. V letu 2004 so na 100 evrov sredstev ustvarile 20,4 evrov neto dodane vrednosti, v letu 2008 pa 18,1 evro.

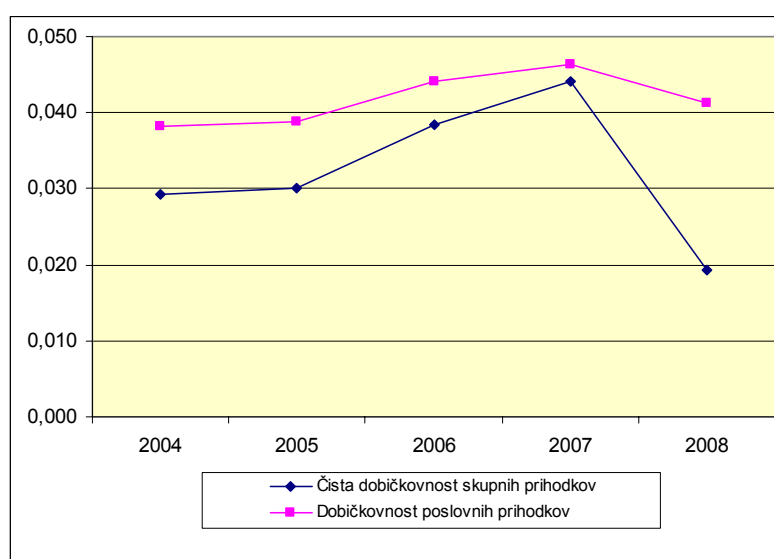
---

<sup>10</sup> Rezultati in kazalniki poslovanja v letih 2004 do 2008 so izračunani na podlagi podatkov iz letnih poročil na poenotenih obrazcih, ki so jih družbe predložile za posamezna leta. To pomeni, da se lahko podatki za leto 2007 razlikujejo od podatkov, ki so jih v poenotene obrazce za leto 2008 družbe vpisale v stolpec za prejšnje leto, ker je število družb, ki so predložile letna poročila na poenotenih obrazcih, po posameznih letih različno. Število družb, ki so predložile letna poročila na poenotenih obrazcih, se iz leta v leto povečuje.

<sup>11</sup> Po Slovenskem računovodskem standardu 29 (2006) – Računovodsko proučevanje (Računovodsko analiziranje) je kazalnik celotna gospodarnost, izračunan iz razmerja med celotnimi prihodki in celotnimi odhodki; kazalnik gospodarnosti poslovanja je izračunan iz razmerja med poslovnimi prihodki in poslovnimi odhodki; kazalnik čiste dobičkovnosti skupnih prihodkov je izračunan iz razmerja med čistim dobičkom in skupnimi prihodki; kazalnik dobičkovnosti poslovnih prihodkov je izračunan iz razmerja med poslovnim dobičkom in poslovnimi prihodki.

Da se uspešnost poslovanja družb le ni toliko zmanjšala pa kažeta kazalnika produktivnosti izračunana iz razmerja med celotnimi prihodki in zaposlenimi in iz razmerja med neto dodano vrednostjo in zaposlenimi, ki merita učinke poslovnega procesa glede na vloženo delo za njihovo doseganje, pri tem merjenju pa kot prvino poslovnega procesa upoštevamo le število zaposlenih. Družbe so na zaposlenega od leta 2004 dalje dosegale iz leta v leto več prihodkov in neto dodane vrednosti. Povečevala se je tudi povprečna mesečna plača na zaposlenega. Od uporabljenih kazalnikov produktivnosti se je v letu 2008 poslabšal le doseženi neto čisti poslovni izid na zaposlenega in je bil najnižji v zadnjih petih letih.

Gibanje čiste dobičkovnosti skupnih prihodkov in dobičkovnosti poslovnih prihodkov v letih od 2004 do 2008 prikazuje naslednji grafični prikaz:



Podrobnejši pregled rezultatov in kazalnikov poslovanja družb v letih od 2004 do 2008 je razviden iz preglednic v Prilogah 1 in 14.

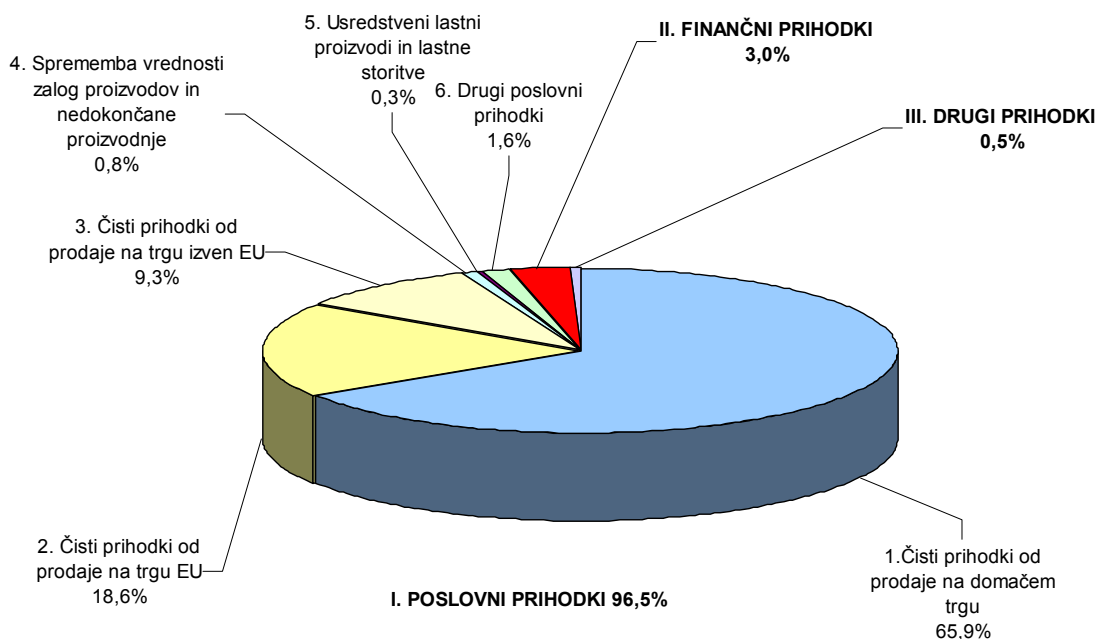
## 1. ZBIRNI REZULTATI POSLOVANJA DRUŽB

### 1.1. PRIHODKI

Družbe so v letu 2008 ustvarile **85.555.124 tisoč evrov prihodkov**, 11 % več kakor v letu 2007, in so bili za 4,5 % realno večji v primerjavi z rastjo cen življenjskih potrebščin. Večino celotnih prihodkov, 96,5 %, so pomenili poslovni prihodki, 3,0 % finančni prihodki in le 0,5 % drugi prihodki.



Struktura posameznih vrst prihodkov v letu 2008 je razvidna iz naslednjega grafičnega prikaza:



Družbe so v letu 2008 izkazale **82.566.313 tisoč evrov poslovnih prihodkov**, 11 % več kakor v letu 2007. Največ poslovnih prihodkov so družbe ustvarile s prodajo na domačem trgu, 56.374.442 tisoč evrov (68,3 %), s prodajo na trgu EU 15.897.946 tisoč evrov (19,3 %) in s prodajo na trgu izven EU 7.966.169 tisoč evrov (9,6 %). Struktura poslovnih prihodkov se ni bistveno spremenila. Največjo rast so imeli čisti prihodki od prodaje na domačem trgu, za 11 %, najmanjšo pa čisti prihodki od prodaje na trgu EU, za 9 %.

Čiste prihodke od prodaje na tujem trgu (na trgu EU in izven EU) je ustvarilo 13.097 družb. Od tega je 533 velikih družb ustvarilo 66,9 %, 582 srednjih družb pa 13,8 % vseh prihodkov na tujem trgu. **Družb, ki so s prodajo na tujem trgu dosegle več prihodkov kakor s prodajo na domačem trgu, je bilo 3.786.** Te družbe so ustvarile 19.280.880 tisoč evrov čistih prihodkov od prodaje na tujem trgu, 80,8 % vseh tovrstnih prihodkov, od tega so slabe tri četrtine ustvarile družbe s področja predelovalnih dejavnosti.

**Finančni prihodki** so znašali **2.572.842 tisoč evrov** in so bili v primerjavi z letom 2007 višji za 3 %. Med finančnimi prihodki je bilo največ, 49,6 %, prihodkov iz deležev, 29,0 % prihodkov iz danih posojil in 21,4 % prihodkov iz poslovnih terjatev. Zmanjšali so se le prihodki iz deležev, za 24 %, medtem ko so se povečali prihodki iz danih posojil, za 68 %, ter prihodki iz poslovnih terjatev, za 41 %.

**Drugi prihodki** so znašali **415.970 tisoč evrov**, kar je za 0,3 % manj kakor v letu 2007. Ta vrsta prihodkov obsega zlasti prihodke iz vrednotenja naložbenih nepremičnin po pošteni vrednosti, iz odtujitve naložbenih nepremičnin in tudi neobičajne postavke (prejete odškodnine, kazni ter subvencije, dotacije in podobni prihodki, ki niso povezani s poslovnimi učinki).

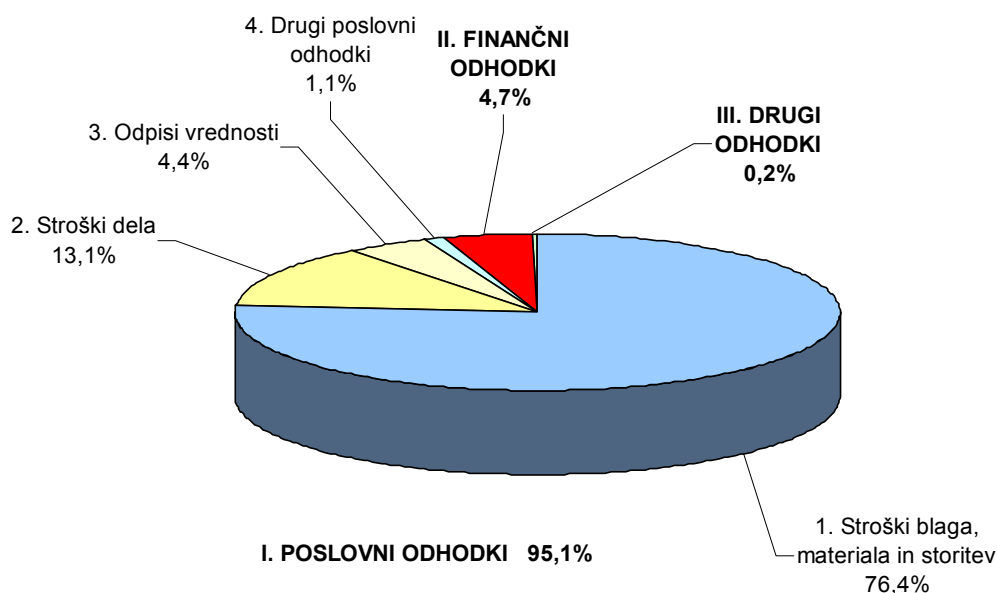
Podrobnejši pregled obsega in strukture posameznih vrst prihodkov družb je razviden iz preglednice v Prilogi 2.

## 1.2. ODHODKI

Družbe so v letu 2008 izkazale **83.247.816 tisoč evrov odhodkov**, 14 % več kakor v letu 2007. Rast odhodkov je za 3 odstotne točke preseгла rast prihodkov, kar je vplivalo na zmanjšanje kazalnika celotne gospodarnosti.

Večino celotnih odhodkov, 95,1 %, so pomenili poslovni odhodki, 4,7 % finančni odhodki in le 0,2 % drugi odhodki.

Struktura posameznih vrst odhodkov v letu 2008 je razvidna iz naslednjega grafičnega prikaza:



Družbe so v letu 2008 ugotovile **79.152.953 tisoč evrov poslovnih odhodkov**, 12 % več kakor v letu 2007.

Med poslovnimi odhodki so bili po obsegu največji **stroški blaga, materiala in storitev**. V letu 2008 so družbe obračunale 63.641.739 tisoč evrov teh stroškov, 12 % več kakor v letu poprej. Med temi stroški je bil delež nabavne vrednosti prodanega blaga in materiala 44,8 %, delež stroškov porabljenega materiala 27,8 % in delež stroškov storitev 27,5 %. Med stroški blaga, materiala in storitev se je najbolj povečala nabavna vrednosti prodanega blaga in materiala, za 16 %, ter stroški storitev, za 13 %, medtem ko so se stroški porabljenega materiala povečali le za 4 %.

Na drugem mestu po obsegu so bili **stroški dela** v znesku 10.918.106 tisoč evrov. Rast stroškov dela je znašala 10 % in je zaostajala za rastjo stroškov blaga, materiala in storitev. Med stroški dela je bilo 72,4 % stroškov plač, 13,1 % stroškov pokojninskih in drugih socialnih zavarovanj in 14,5 % drugih stroškov dela.

**Plače** obračunavajo družbe v bruto znesku, vključno z nadomestili plač, ki jih zaposleni prejema za čas, ko ne delajo, in bremenijo delodajalca. Področje plač so v letu 2008 urejale kolektivne pogodbe dejavnosti in Kolektivna pogodba o izredni uskladitvi plač za leto 2007 in načinu usklajevanja plač, povračilu stroškov v zvezi z delom in drugih osebnih prejemkih za leti 2008 in 2009<sup>12</sup>.

Družbe so v letu 2008 za plače namenile 7.909.539 tisoč evrov, 12 % več kakor v letu 2007. V letu 2008 je bila povprečna mesečna plača na zaposlenega v družbah 1.291 evrov, 7 % višja kakor v letu 2007 in realno večja za 1,7 % v primerjavi z rastjo cen življenjskih potrebščin. V družbah s področja predelovalnih dejavnosti je bila povprečna mesečna plača na zaposlenega 1.212 evrov, s področja trgovine, vzdrževanja in popravil motornih vozil 1.283 evrov, v družbah s področja gradbeništva pa 1.091 evrov.

**Stroški pokojninskih in drugih socialnih zavarovanj** so znašali 1.430.732 tisoč evrov, **drugi stroški dela** pa 1.577.835 tisoč evrov. V primerjavi z letom 2007 so bili prvi večji za 9 %, drugi pa za 2 %.

**Odpisi vrednosti** so znašali 3.687.339 tisoč evrov, v primerjavi z letom 2007 so se povečali za 14 %. Med odpisi vrednosti je bil največji delež stroškov amortizacije, 82,9 %, preostali del pa so bili prevrednotovalni poslovni odhodki. Amortizacija se je v primerjavi z letom 2007 povečala za 11 %.

**Finančni odhodki** so znašali **3.915.431 tisoč evrov** in so bili v primerjavi z letom 2007 večji za 107 %. Največji del finančnih odhodkov, 56,4 %, so pomenili finančni

---

<sup>12</sup> Uradni list RS, št. 62/2008.

odhodki iz finančnih obveznosti. Sledili so finančni odhodki iz oslabitve in odpisov finančnih naložb, 30,8 %, preostalih 12,8 % pa so pomenili finančni odhodki iz poslovnih obveznosti. K visoki rasti skupnih finančnih odhodkov so odločilno vplivali finančni odhodki iz oslabitve in odpisov finančnih naložb, ki so bili za 466 % višji glede na leto poprej. Družbe so zaradi padca tečajev vrednostnih papirjev na borzah oslabile finančne naložbe v skladu s Pojasnilom 1 k SRS 3 – oslabitev finančnih naložb,<sup>13</sup> ki ga je sprejel Slovenski inštitut za revizijo. K povečanju finančnih odhodkov pa so prispevali tudi odhodki iz finančnih obveznosti, ki so bili večji za 63 %, in zajemajo odhodke za obresti in tečajne razlike od kratkoročnih in dolgoročnih finančnih dolgov, s katerimi so družbe zaradi zmanjšanega trgovanja z vrednostnimi papirji pridobivale potrebna finančna sredstva za poslovanje.

Družbe so v letu 2008 obračunale **179.431 tisoč evrov drugih odhodkov**, 2 % manj kakor v letu 2007. Ta vrsta odhodkov obsega poleg neobičajnih postavk tudi odhodke iz vrednotenja naložbenih nepremičnin po modelu poštene vrednosti.

Podrobnejši pregled obsega in strukture posameznih vrst odhodkov družb je razviden iz preglednice v Prilogi 3.

### **1.3. DODANA VREDNOST IN IZGUBA NA SUBSTANCI**

Dodana vrednost<sup>14</sup> je novo ustvarjena vrednost in izraža predvsem gospodarsko aktivnost družb. **Dodano vrednost** v znesku **18.219.405 tisoč evrov**, za 8 % več kakor v letu 2007, je ugotovilo **40.961 družb** ali 78,8 % vseh. **Izgubo na substanci** v znesku **200.600 tisoč evrov**, za 16 % več kakor v letu 2007, je izkazalo **8.792 družb**, 16,9 % vseh.

Družbe so v letu 2008 ustvarile **18.018.805 tisoč evrov neto dodane vrednosti**<sup>15</sup>, 8 % več kakor v letu 2007. Neto dodana vrednost na zaposlenega je znašala 35.279 evrov, 4 % več kakor v letu 2007; njena rast je nazadovala za rastjo cen življenjskih potrebščin.

---

<sup>13</sup> *Uradni list RS, št. 126/2008.*

<sup>14</sup> *Dodana vrednost je kosmati donos od poslovanja zmanjšan za stroške blaga, materiala in storitev in druge poslovne odhodke.*

<sup>15</sup> *Neto dodana vrednost je dodana vrednost zmanjšana za izgubo na substanci.*

## 1.4. ČISTI DOBIČEK IN ČISTA IZGUBA

**Čisti dobiček** v znesku **3.360.069 tisoč evrov** je v letu 2008 izkazalo **34.339 družb**, to je 66,0 % vseh. Čisti dobiček se je v primerjavi z letom 2007 zmanjšal za 17 %. Njegov delež v prihodkih vseh družb je znašal 3,9 %.

V 890 družbah, od katerih je vsaka ustvarila več kot 500 tisoč evrov čistega dobička, so skupaj ugotovili 71,8 % čistega dobička. 16.239 družb, pri katerih ugotovljeni čisti dobiček ni presegel 5 tisoč evrov, je ustvarilo 0,8 % čistega dobička vseh družb.

**Čisto izgubo** v znesku **1.703.536 tisoč evrov** je v letu 2008 izkazalo **15.421 družb**, to je 29,7 % vseh družb. V primerjavi z letom 2007 je bila čista izguba večja za 175 %. Njen delež v prihodkih vseh družb je znašal 2,0 %, kar je največ v zadnjih petih letih. V družbah, ki so ugotovile čisto izgubo, je bil zaposlen 90.901 delavec, kar je 17,8 % vseh. Največji delež čiste izgube so ustvarile družbe s področja finančne in zavarovalniške dejavnosti, 36,8 %.

Večje zneske čiste izgube (nad 500 tisoč evrov) je v letu 2008 ugotovilo 364 družb. Skupaj so imele 1.369.024 tisoč evrov čiste izgube, kar je 80,4 % celotne čiste izgube.

**Neto čisti dobiček** je v letu 2008 znašal **1.656.533 tisoč evrov**, 52 % manj kakor v letu 2007. Na tolikšno zmanjšanje neto čistega dobička je vplivalo predvsem že omenjeno povečanje finančnih odhodkov.

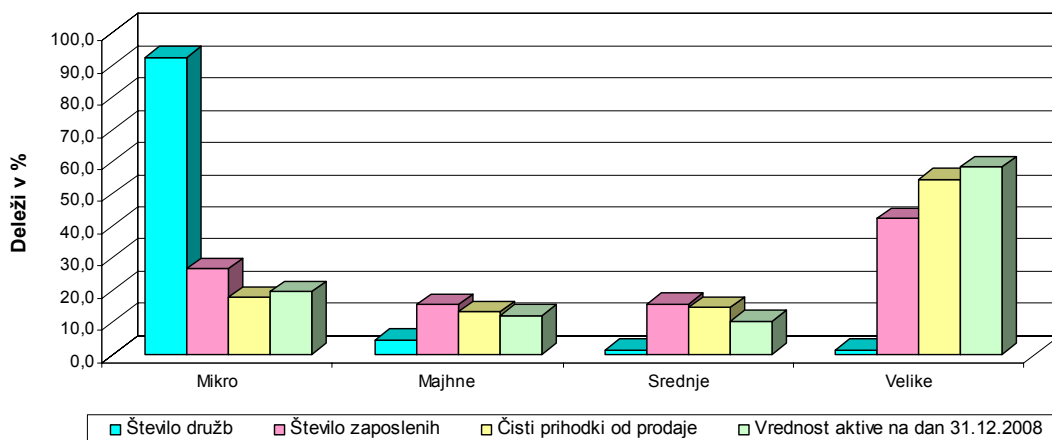
## 2. REZULTATI POSLOVANJA DRUŽB GLEDE NA VELIKOST

Družbe se v skladu z ZGD-1 razvrščajo v mikro, majhne, srednje in velike na podlagi podatkov dveh zaporednih poslovnih let. Velikost družb se izračunava z uporabo treh meril, in sicer povprečnega števila zaposlenih v poslovnem letu, čistih prihodkov od prodaje in vrednosti aktive ob koncu poslovnega leta<sup>16</sup>. Za leto 2008 so bile uveljavljene nove vrednosti meril za izračunavanje velikosti družb tako za tekoče kot tudi za preteklo leto. Povečale so se vrednosti aktive in čistih prihodkov, kar je vplivalo na razvrščanje družb v velikostne razrede tako, da se je nekoliko zmanjšalo število srednjih in velikih družb<sup>17</sup>.

<sup>16</sup> Velikost družbe je opredeljena s tremi merili, pri čemer mora družba izpolnjevati vrednosti dveh od treh meril, in sicer na podlagi podatkov dveh zaporednih poslovnih let.

<sup>17</sup> AJ PES ocenjuje, da je sprememba meril vplivala na izračun velikosti pri 200 družbah, pri tem okoli 160 družb ne bo več zavezanih k obvezni reviziji letnih poročil.

Razvrstitev družb glede na velikost v letu 2008 je razvidna iz naslednjega grafičnega prikaza:



Večina družb, kar 48.070 ali 92,4 % vseh, je sodila med mikro družbe. Zaposlovale so 26,6 % vseh delavcev in z 19,5 % vseh sredstev ustvarile 17,7 % vseh čistih prihodkov od prodaje. **15.187 mikro družb ni zaposlovalo nobenega delavca.** V letu 2008 je bilo 2.390 majhnih družb, ki so zaposlovale 15,5 % vseh delavcev, dosegle 13,2 % vseh čistih prihodkov od prodaje in imele 12,1 % vseh sredstev.

763 srednjih družb je zaposlovalo 15,6 % vseh delavcev, doseglo 14,6 % vseh čistih prihodkov od prodaje in imelo 10,2 % vseh sredstev družb. 774 velikih družb je zaposlovalo 42,3 % vseh delavcev, doseglo 54,6 % vseh čistih prihodkov od prodaje in imelo 58,2 % vseh sredstev družb.

Na rezultate poslovanja družb so odločilno vplivale velike družbe, saj so ustvarile več kot polovico, 50,3 %, neto dodane vrednosti in 50,3 % neto čistega dobička. Hkrati so ugotovile tudi največ neto dodane vrednosti na zaposlenega, 42.002 evra.

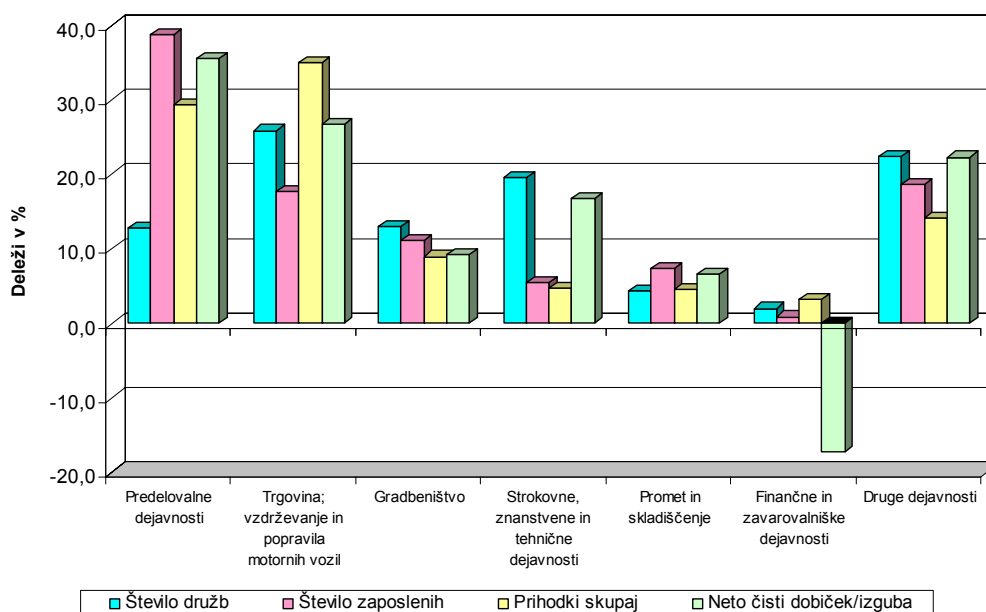
Mikro družbe so ustvarile 20,3 % neto dodane vrednosti in 18,8 % neto čistega dobička, medtem ko so srednje družbe ustvarile 14,7 % neto dodane vrednosti in 15,6 % neto čistega dobička, majhne družbe pa 14,6 % neto dodane vrednosti in 15,3 % neto čistega dobička. Neto dodana vrednost na zaposlenega je bila pri srednjih družbah 33.259 evrov, pri majhnih družbah 33.230 in pri mikro družbah 26.971 evro.

Podrobnejši pregled rezultatov poslovanja družb glede na velikost je razviden iz preglednice v Prilogi 4.

### 3. REZULTATI POSLOVANJA DRUŽB PO DEJAVNOSTIH

V letu 2008 so bile družbe razvrščene po dejavnostih v skladu z novo Uredbo o standardni klasifikaciji dejavnosti.<sup>18</sup>

Struktura temeljnih podatkov o poslovanju družb v letu 2008 po področjih dejavnosti je razvidna iz naslednjega grafičnega prikaza:



Najpomembnejše področje po številu zaposlenih in po vrednosti sredstev v letu 2008 je bilo področje predelovalnih dejavnosti. 6.676 družb tega področja je zaposlovalo 38,8 % vseh delavcev, ki so z 22,5 % vseh sredstev ustvarili 29,3 % vseh prihodkov. Največ družb, to je 13.456, je sodilo v področje trgovine, vzdrževanja in popravil motornih vozil. Družbe tega področja so zaposlovale 17,7 % vseh delavcev in s 17,5 % vseh sredstev ustvarile 35,0 % vseh prihodkov. Po številu družb je drugo najpomembnejše področje strokovnih, znanstvenih in tehničnih dejavnosti, ki zajema 10.183 družb, 5,5 % vseh zaposlenih in 4,7 % vseh prihodkov.

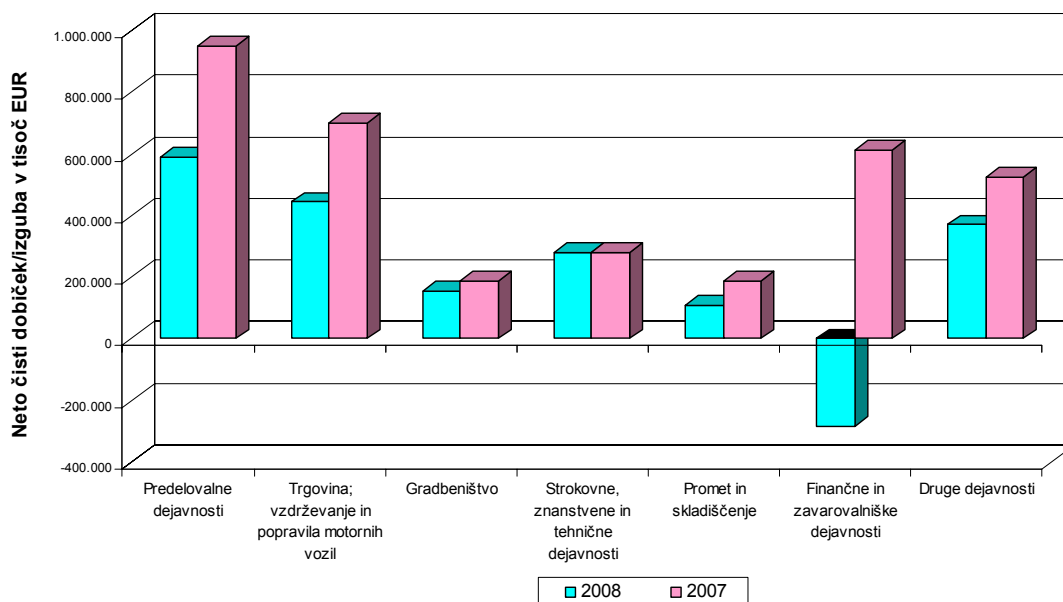
Neto dodana vrednost je bila ugotovljena v vseh področjih dejavnosti, največ pa so jo ugotovile družbe s področja predelovalnih dejavnosti, 35,2 %, in s področja trgovine, vzdrževanja in popravil motornih vozil, 18,9 %. Za razliko od preteklega leta, ko so vsa področja dejavnosti izkazovala neto čisti dobiček, je v letu 2008 pet področij dejavnosti izkazalo neto čisto izgubo. Največjo neto čisto izgubo, 285.249 tisoč evrov, je imelo področje finančne in zavarovalniške dejavnosti, kamor sodi tudi dejavnost holdingov. **V dejavnost holdingov je uvrščenih 283 družb, ki so izkazale 261.727 tisoč evrov čistega dobička in 570.227 tisoč evrov čiste izgube.**

<sup>18</sup> Uradni list RS, št. 69/2007 in 17/2008.

Na neto čisti dobiček so najbolj vplivale družbe s področja predelovalnih dejavnosti, saj so ga ustvarile 35,5 %. Pri teh družbah je neto čisti dobiček znašal 588.073 tisoč evrov in se je v primerjavi z letom 2007 zmanjšal za 38 %. K neto čistemu dobičku tega področja dejavnosti so največ prispevale družbe iz oddelka proizvodnje farmacevtskih surovin in preparatov, ki so ustvarile 38,9 % neto čistega dobička in ga edine od pomembnejših oddelkov v primerjavi s preteklim letom povečale, in sicer za 11 %. Sledijo družbe iz oddelka proizvodnje kovinskih izdelkov, razen strojev in naprav z 12,2 % in družbe iz oddelka proizvodnje električnih naprav z 10,8 % neto čistega dobička.

Družbe s področja trgovine, vzdrževanja in popravil motornih vozil so ustvarile 26,8 % neto čistega dobička, ki je bil za 37 % manjši kakor v letu 2007 in je znašal 443.546 tisoč evrov. Največ, 86,9 %, so k neto čistemu dobičku tega področja prispevale družbe iz oddelka posredništva in trgovine na debelo, razen z motornimi vozili, in družbe iz oddelka trgovine z motornimi vozili in popravil motornih vozil, 13,0 %. Družbe iz obeh oddelkov so zmanjšale neto čisti dobiček glede na leto 2007, in sicer iz prvega za 16 %, iz drugega pa za 22 %. Ostale družbe s področja trgovine, vzdrževanja in popravil motornih vozil sodijo v oddelek trgovine na drobno, razen z motornimi vozili, v katerem je 3.213 družb, ki so ustvarile manj kot odstotek neto čistega dobička družb iz navedenega področja.

Neto čisti dobiček oziroma neto čista izguba po pomembnejših področjih dejavnosti je za leti 2008 in 2007 razviden iz naslednjega grafičnega prikaza:



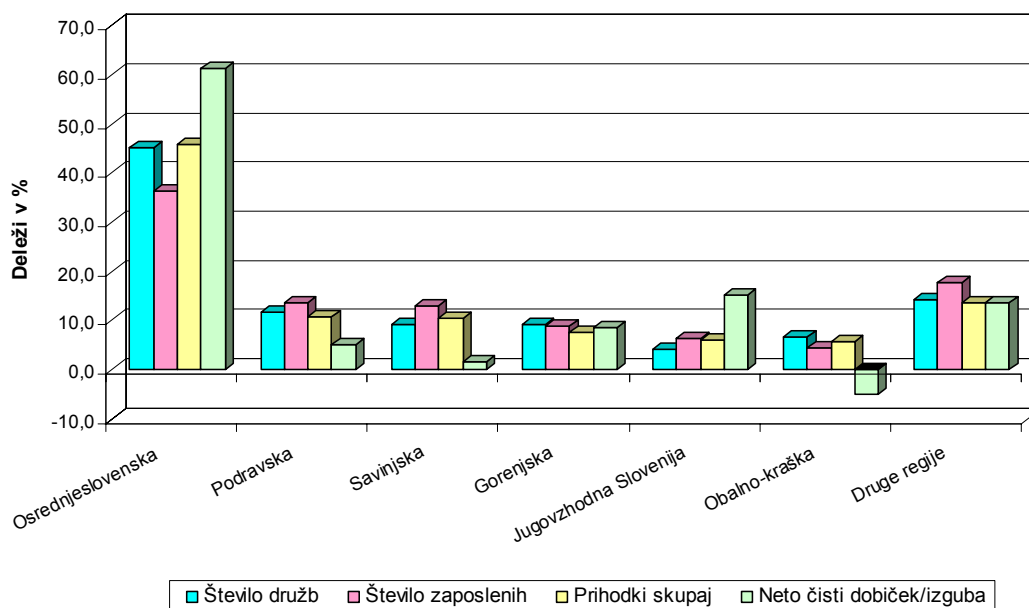
Podrobnejši pregled rezultatov poslovanja družb po področjih dejavnosti je razviden iz preglednic v Prilogah 5, 6 in 7, po oddelkih predelovalnih dejavnosti pa iz preglednic v Prilogah 8 in 9.



#### 4. REZULTATI POSLOVANJA DRUŽB PO REGIJAH

Družbe se razvrščajo v 12 statističnih regij v skladu z Uredbo 1059/2003/ES o oblikovanju skupne klasifikacije statističnih teritorialnih enot (NUTS).<sup>19</sup> To uredbo dopolnjuje Uredba o standardni klasifikaciji teritorialnih enot.<sup>20</sup>

Struktura temeljnih podatkov o poslovanju družb v letu 2008 po regijah je razvidna iz naslednjega grafičnega prikaza:



Najbolj razvita med regijami je Osrednjeslovenska regija. V tej regiji je bilo 45,2 % vseh družb, ki so zaposlovale 36,3 % vseh delavcev in ustvarile 45,9 % vseh prihodkov.

Pomembnejši regiji sta bili še Podravska in Savinjska regija. V Podravski regiji je bilo 11,6 % vseh družb, ki so s 13,7 % vseh zaposlenih ustvarile 10,8 % vseh prihodkov. V Savinjski regiji pa je bilo 9,2 % vseh družb, ki so zaposlovale 13,0 % vseh delavcev in dosegle 10,3 % vseh prihodkov.

Najmanjši med regijami sta Zasavska z 1,1 % in Notranjsko-kraška z 1,6 % vseh družb. Deleža zaposlenih in prihodkov sta bila pri družbah obeh regij manjša od 2,0 %.

Neto dodana vrednost je bila ugotovljena v vseh regijah. Obalno-kraška regija, ki je v letu 2007 ustvarila 8,1 % neto čistega dobička, je edina v letu 2008 ugotovila neto

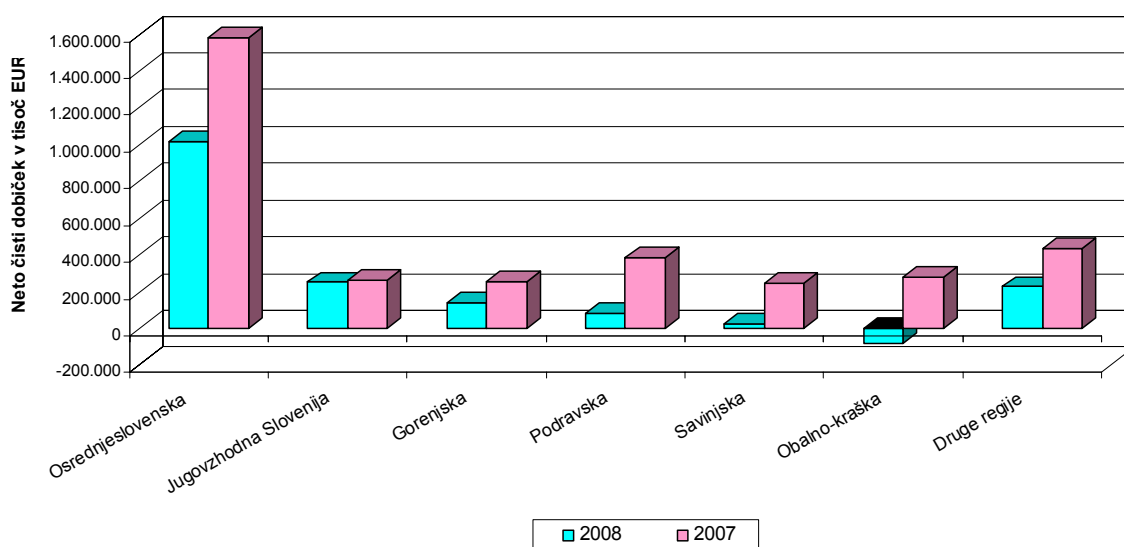
<sup>19</sup> Uradni list L, št. 154 z dne 21.06.2003, z vsemi spremembami.

<sup>20</sup> Uradni list RS, št. 9/2007.

čisto izgubo. Na rezultate poslovanja so odločilno vplivale družbe Osrednjeslovenske regije, saj so ustvarile 41,5 % neto dodane vrednosti in 61,4 % neto čistega dobička. Pomembnejši prispevek k neto dodani vrednosti in neto čistemu dobičku pa so prispevale še družbe iz Jugovzhodne Slovenije ter Podravske, Savinjske in Gorenjske regije.

Neto čisti dobiček se je povečal le pri družbah Spodnjeposavske regije, za 51 %, najmanjši upad neto čistega dobička, za 4 %, pa so izkazale družbe Jugovzhodne Slovenije.

Neto čisti dobiček po pomembnejših regijah je za leti 2008 in 2007 razviden iz naslednjega grafičnega prikaza:



Podrobnejši pregled rezultatov poslovanja družb po regijah je razviden iz preglednic v Prilogah 10, 11 in 12.

#### IV. SREDSTVA IN OBVEZNOSTI DO VIROV SREDSTEV DRUŽB

Družbe so na dan 31.12.2008 izkazale **104.298.174 tisoč evrov sredstev oziroma obveznosti do virov sredstev**, 10 % več kakor na dan 31.12.2007. Premoženje družb se je glede na 2,1 %<sup>21</sup> rast cen življenjskih potrebščin realno povečalo.

##### 1. SREDSTVA

Struktura sredstev na dan 31.12.2008 se ni bistveno spremenila v primerjavi s strukturo na dan 31.12.2007.

Družbe so na dan 31.12.2008 izkazale 61,3 % dolgoročnih sredstev, 38,0 % kratkoročnih sredstev in 0,7 % kratkoročnih aktivnih časovnih razmejitev.

**Dolgoročna sredstva** so znašala **63.971.805 tisoč evrov**, 13 % več kakor na dan 31.12.2007. Med dolgoročnimi sredstvi je bilo največ opredmetenih osnovnih sredstev, 57,1 %, dolgoročnih finančnih naložb, 31,8 %, naložbenih nepremičnin, 6,3 % in dolgoročnih poslovnih terjatev, 1,2 %.

**Opredmetena osnovna sredstva** kot najpomembnejša skupina dolgoročnih sredstev so znašala 36.525.842 tisoč evrov, 11 % več kakor ob koncu leta 2007.

**Dolgoročne finančne naložbe** so znašale 20.347.026 tisoč evrov, 18 % več kakor konec leta 2007. Njihov delež v strukturi sredstev se je povečal od 18,2 % na 19,5 %.

**Naložbene nepremičnine** so znašale 4.027.200 tisoč evrov, 10 % več kakor pred letom dni.

Druga pomembnejša skupina sredstev so **kratkoročna sredstva**, ki so ob koncu leta 2008 znašala **39.640.542 tisoč evrov**, 7 % več kakor ob koncu leta 2007. Rast kratkoročnih sredstev je bila za 6 odstotnih točk manjša od rasti dolgoročnih sredstev. Med kratkoročnimi sredstvi je bilo največ kratkoročnih poslovnih terjatev, 44,8 %, zalog, 25,6 % in kratkoročnih finančnih naložb, 22,5 %. Med omenjenimi sredstvi najvišjo rast izkazujejo zaloge, 14 %, sledijo pa kratkoročne poslovne terjatve, 7 % in kratkoročne finančne naložbe, 1 %. Denarna sredstva, ki predstavljajo 6 % kratkoročnih sredstev, so se v primerjavi s preteklim letom zmanjšala za 5 %.

---

<sup>21</sup> Podatek o rasti cen življenjskih potrebščin se nanaša na povečanje teh cen v decembru 2008 v primerjavi z decembrom 2007.

## 2. OBVEZNOSTI DO VIROV SREDSTEV

Med obveznostmi do virov sredstev je bilo 34,8 % kapitala, 26,1 % dolgoročnih obveznosti, 35,9 % kratkoročnih obveznosti in 3,2 % rezervacij in pasivnih časovnih razmejitev.

Struktura obveznosti do virov sredstev na dan 31.12.2008 se je v primerjavi s strukturo na dan 31.12.2007 spremenila predvsem zaradi zmanjšanja deleža kapitala in povečanja deleža kratkoročnih obveznosti.

Ob koncu leta 2008 so imele družbe **36.342.883 tisoč evrov kapitala**, 4 % več kakor ob koncu leta 2007. Rast kapitala kot najkvalitetnejšega vira financiranja sredstev je bila za 6 odstotnih točk nižja od rasti sredstev. Njegov delež v strukturi virov sredstev se je zmanjšal od 37,1 % na 34,8 % ob koncu leta 2008 zaradi strukturnega povečanja finančnih obveznosti, predvsem kratkoročnih. V strukturi kapitala je največji del, 37,3 %, pomenil **vpoklicani kapital**, 25,3 % **kapitalske rezerve**, 13,4 % **rezerve iz dobička** in 4,5 % **presežek iz prevrednotenja**. Preostali del kapitala, 19,5 %, pa je bil odvisen **od rezultatov poslovanja družb v letu 2008 in iz prejšnjih letih**. V primerjavi s koncem leta 2007 sta se v strukturi kapitala zmanjšala le delež presežka iz prevrednotenja in pa delež rezultatov poslovanja tekočega leta, prvi za 3,2 odstotne točke in drugi za 4,2 odstotne točke, na kar so odločilno vplivale družbe iz področja finančnih in zavarovalniških dejavnosti, kamor sodijo tudi holdingi. Zmanjšanje obeh deležev je predvsem posledica tega, da družbe pripoznajo oziroma knjižijo dobičke ali izgube iz prevrednotenja finančnih naložb v poslovnem izidu ali v kapitalu. Nekatere družbe so izgube kot posledice prevrednotenja finančnih naložb zaradi oslabitve<sup>22</sup> izkazale kot negativni presežek iz prevrednotenja finančnih naložb, ki pa vsebinsko pomeni še ne pripoznano izgubo v izkazu poslovnega izida. V skladu s 7. točko Pojasnila 1 k SRS 3 – oslabitev finančnih naložb pa morajo družbe v računovodskem poročilu razkriti način in znesek pripoznavanja oslabitev, znesek zmanjšanja presežka iz prevrednotenja ter znesek negativnega presežka iz prevrednotenja za vse finančne naložbe.

---

<sup>22</sup> *Finančne naložbe je treba prevrednotiti zaradi oslabitve, če obstajajo objektivni dokazi:*

- *Šteje se, da praviloma obstajajo, če je odstotek zmanjšanja pošteno vrednosti finančne naložbe v obdobju od dneva pripoznanja do bilančnega presečnega dne večji od relativne spremembe slovenskega borznega indeksa SBI 20 oziroma uradno objavljenega indeksa drugega delujočega trga finančnih inštrumentov v istem obdobju.*
- *V primeru finančne naložbe v kapitalski inštrument, ki ni izmerjen po pošteni vrednosti, če je njena knjigovodska vrednost na bilančni presečni dan več kot 20 % večja od sorazmernega dela knjigovodske vrednosti celotnega kapitala družbe, v katerem ima družba finančno naložbo.*

**Dolgoročne obveznosti** družb so na dan 31.12.2008 znašale **27.206.806 tisoč evrov**, 11 % več kakor pred letom dni. Med dolgoročnimi obveznostmi je bilo 77,9 % finančnih in 21,2 % poslovnih obveznosti, preostali del pa so pomenile odložene obveznosti za davek. Dolgoročne finančne obveznosti so se povečale za 16 %, dolgoročne poslovne obveznosti pa so se zmanjšale za 1 %.

Ob koncu leta 2008 so **kratkoročne obveznosti** družb znašale **37.412.623 tisoč evrov**, 18 % več kakor ob koncu leta 2007. Njihov delež v vseh virih sredstev se je povečal od 33,7 % na 35,9 % ob koncu leta 2008. Med kratkoročnimi obveznostmi je bilo 50,3 % finančnih in 49,7 % poslovnih obveznosti. Prve so se povečale za 35 %, druge pa za 4 %.

### 3. STRUKTURA FINANCIRANJA

Ob koncu leta 2008 so družbe s kapitalom pokrile samo 56,8 % dolgoročnih sredstev, ob koncu leta 2007 še 61,8 %. Tudi dolgoročna sredstva, vključno z zalogami, niso bila v celoti financirana z dolgoročnimi viri sredstev. Kazalnik dolgoročne pokritosti dolgoročnih sredstev in zalog je v letu 2008 znašal 0,89, v letu 2007 pa 0,94. Konec leta 2008 je bilo 17,9 % zalog financiranih z dolgoročnimi viri, pred letom dni pa še 54,9 %.

Pospešeni koeficient, ki izraža v kolikšni meri so kratkoročna sredstva brez zalog financirana s kratkoročnimi obveznostmi, se je znižal. Tako so družbe konec leta 2008 na 100 evrov kratkoročnih obveznosti imele 78 evrov kratkoročnih sredstev brez zalog, konec leta 2007 pa še 88.

Struktura sredstev in obveznosti do virov sredstev ob koncu leta 2008 je razvidna iz naslednjega grafičnega prikaza:



Podrobnejši pregled obsega in strukture posameznih vrst sredstev in obveznosti do virov sredstev družb je razvidna iz preglednice v Prilogi 13.

## V. DODATEK – POSLOVNI IZID IN PREMOŽENJSKO FINANČNI POLOŽAJ ZADRUG

Zadruge so podatke iz letnih poročil za leto 2008 predložile na poenotenih obrazcih, ki se razlikujejo od poenotenih obrazcev družb<sup>23</sup>, zato jih obravnavamo posebej.

### 1. POSLOVNI IZID

V letu 2008 je **301 zadruga** ustvarila **860.609 tisoč evrov prihodkov** in **854.553 tisoč evrov odhodkov**. Prihodke so povečale za 11 %, odhodke pa za 12 %. Prihodki zadrug so pomenili 1,0 % prihodkov družb.

V zadrugah je bilo zaposlenih **3.457 delavcev**, 1 % več kakor v letu 2007 in so pomenili le 0,7 % zaposlenih v družbah.

V letu 2008 je **neto dodana vrednost** zadrug znašala **84.735 tisoč evrov**, kar je 14 % več kakor v letu 2007. Neto dodana vrednost na zaposlenega je znašala 24.511 evrov, 13 % več kakor v letu 2007, ter je bila skoraj za tretjino manjša kakor pri družbah.

Čisti dobiček je ugotovilo 154 zadrug, čisto izgubo pa 111 zadrug. Čisti dobiček in čista izguba sta se v primerjavi z letom 2007 zmanjšala, prvi za 26 %, drugi pa za 4 %. V letu 2008 so zadruge izkazale **neto čisti dobiček** v znesku **4.965 tisoč evrov**, 34 % manj kakor v letu 2007. Neto čisti dobiček zadrug je pomenil le 0,3 % neto čistega dobička družb.

Večina zadrug, 79,4 % vseh, je sodila med mikro zadruge. Največji vpliv na poslovanje so imele srednje zadruge, saj so zaposlovale več kot polovico vseh delavcev in ustvarile dobro polovico vseh prihodkov, njihov neto čisti dobiček pa je znašal 774 tisoč evrov. Majhne zadruge, ki so zaposlovale le dobro petino delavcev in ustvarile dobro petino prihodkov, pa so imele kar 3.319 tisoč evrov neto čistega dobička.

Najpomembnejši področji po številu zadrug, zaposlenih in po ustvarjenih prihodkih v letu 2008 sta bili področje trgovine, vzdrževanja in popravil motornih vozil in področje kmetijstva in lova, gozdarstva in ribištva. V področju trgovine, vzdrževanja in popravil motornih vozil je 84 zadrug z 69,6 % vseh zaposlenih ustvarilo 73,0 % prihodkov in 46,2 % neto čistega dobička vseh zadrug. 79 zadrug iz področja kmetijstva in lova,

<sup>23</sup> *Izjema je obrazec podatki iz izkaza poslovnega izida, ki je enak tako za družbe kot za zadruge.*

gozdarstva in ribištva je zaposlovalo 16,4 % vseh delavcev, ki so ustvarili 14,3 % vseh prihodkov in izkazali 3,1 % neto čistega dobička vseh zadrug. K neto čistemu dobičku pa so prispevale tudi zadruge s področja strokovnih, znanstvenih in tehničnih dejavnosti, ki so ustvarile 30,4 % neto čistega dobička.

Največ zadrug, 23,9 %, je iz Osrednjeslovenske regije, in so ustvarile tudi največ neto čistega dobička, 35,3 %, k pozitivnemu rezultatu poslovanja pa so pomembno prispevale še zadruge iz Podravske regije, ki so ustvarile 19,9 % neto čistega dobička, zadruge iz Gorenjske regije s 15,9 % in zadruge iz Savinjske regije s 15,6 % neto čistega dobička.

Pregled pomembnejših podatkov poslovanja zadrug je razviden iz preglednice v Prilogi 15.

## **2. SREDSTVA IN OBVEZNOSTI DO VIROV SREDSTEV**

Zadruge so na dan 31.12.2008 imele **572.049 tisoč evrov sredstev oziroma obveznosti do virov sredstev**, 2 % več kakor na dan 31.12.2007. Med sredstvi je bilo 55,7 % dolgoročnih sredstev, 43,8 % kratkoročnih sredstev in 0,5 % kratkoročnih aktivnih časovnih razmejitev.

Med obveznostmi do virov sredstev je bilo 47,1 % kapitala, 10,8 % dolgoročnih obveznosti, 39,6 % kratkoročnih obveznosti ter 2,5 % rezervacij in pasivnih časovnih razmejitev. Kapital je na dan 31.12.2008 znašal 269.381 tisoč evrov, 1 % več kakor na dan 31.12.2007. Največ kapitala je bilo zadružnega kapitala, 186.808 tisoč evrov, od tega je bilo 165.334 tisoč evrov nerazdeljivega kapitala, preostali del pa so pomenili deleži članov zadrug.

Pregled pomembnejših postavk obsega in strukture posameznih vrst sredstev in obveznosti do virov sredstev zadrug je razviden iz preglednice v Prilogi 16.



## VI. PRILOGE

|             |  |    |
|-------------|--|----|
| Priloga 1:  | Pomembnejše postavke poslovnega izida družb v letih od 2004 do 2008.....   | 24 |
| Priloga 2:  | Obseg in struktura posameznih vrst prihodkov družb .....   | 25 |
| Priloga 3:  | Obseg in struktura posameznih vrst odhodkov družb .....  | 26 |
| Priloga 4:  | Rezultati poslovanja družb glede na velikost v letu 2008.....  | 27 |
| Priloga 5:  | Razvrstitev družb po področjih dejavnosti v letu 2008 .....  | 28 |
| Priloga 6:  | Podrobnejši podatki o dodani vrednosti, izgubi na substanci in neto dodani vrednosti družb po področjih dejavnosti v letu 2008 ..... | 29 |
| Priloga 7:  | Poslovni izid družb po področjih dejavnosti v letu 2008 .....  | 30 |
| Priloga 8:  | Razvrstitev družb po oddelkih predelovalnih dejavnosti v letu 2008.....  | 31 |
| Priloga 9:  | Poslovni izid družb po oddelkih predelovalnih dejavnosti v letu 2008.....  | 32 |
| Priloga 10: | Razvrstitev družb po regijah v letu 2008 .....   | 33 |
| Priloga 11: | Podrobnejši podatki o dodani vrednosti, izgubi na substanci in neto dodani vrednosti družb po regijah v letu 2008 .....              | 34 |
| Priloga 12: | Poslovni izid družb po regijah v letu 2008 .....   | 35 |
| Priloga 13: | Obseg in struktura posameznih vrst sredstev in obveznosti do virov sredstev družb.....   | 36 |
| Priloga 14: | Pomembnejši kazalniki poslovanja družb v letih od 2004 do 2008 .....   | 37 |
| Priloga 15: | Pomembnejši podatki poslovanja zadrug glede na velikost v letu 2008 .....  | 38 |
| Priloga 16: | Obseg in struktura posameznih vrst sredstev in obveznosti do virov sredstev zadrug...  | 39 |

**Priloga 1: Pomembnejše postavke poslovnega izida družb v letih od 2004 do 2008**

| POSTAVKE<br>POSLOVNEGA IZIDA                              | Znesek<br>v tisoč EUR |            |            |            |            | Delež v prihodkih<br>v % |       |       |       |       |
|---|-----------------------|------------|------------|------------|------------|--------------------------|-------|-------|-------|-------|
|   | 2004                  | 2005       | 2006       | 2007       | 2008       | 2004                     | 2005  | 2006  | 2007  | 2008  |
| <b>Prihodki</b>   | 56.026.099            | 60.193.840 | 66.856.258 | 77.959.561 | 85.555.124 | 100,0                    | 100,0 | 100,0 | 100,0 | 100,0 |
| <b>Odhodki</b>  | 53.963.062            | 57.884.772 | 63.789.826 | 73.574.407 | 83.247.816 | 96,3                     | 96,2  | 95,1  | 94,4  | 97,3  |
| <b>Neto celotni<br/>dobiček/izguba</b>                    | 2.063.037             | 2.309.068  | 3.066.431  | 4.385.154  | 2.307.309  | 3,7                      | 3,8   | 4,9   | 5,6   | 2,7   |
| <b>Dodana vrednost</b>                                    | 13.178.620            | 13.917.224 | 15.055.959 | 16.947.308 | 18.219.405 | 23,5                     | 23,1  | 22,5  | 21,7  | 21,3  |
| <b>Izguba na substanci</b>                                | 99.526                | 122.678    | 138.821    | 196.138    | 200.600    | 0,2                      | 0,2   | 0,2   | 0,3   | 0,2   |
| <b>Neto dodana vrednost</b>                               | 13.079.094            | 13.794.545 | 14.917.138 | 16.751.170 | 18.018.805 | 23,3                     | 22,9  | 22,3  | 21,5  | 21,1  |
| <b>Davek iz dobička</b>                                   | 424.441               | 573.197    | 760.746    | 944.128    | 748.355    | 0,8                      | 1,0   | 1,1   | 1,2   | 0,9   |
| <b>Odloženi davki</b>                                     | -                     | -71.556    | -49.115    | 2.683      | -97.580    | -                        | -0,1  | -0,1  | 0,0   | -0,1  |
| <b>Čisti dobiček</b>                                      | 2.423.092             | 2.568.374  | 3.136.192  | 4.122.444  | 3.360.069  | 4,3                      | 4,3   | 4,7   | 5,3   | 3,9   |
| <b>Čista izguba</b>                                       | 784.496               | 760.947    | 564.716    | 684.101    | 1.703.536  | 1,4                      | 1,3   | 0,8   | 0,9   | 2,0   |
| <b>Neto čisti<br/>dobiček/izguba</b>                      | 1.638.596             | 1.807.427  | 2.571.476  | 3.438.343  | 1.656.533  | 2,9                      | 3,0   | 3,8   | 4,4   | 1,9   |
| <b>Število družb, ki so<br/>predložile letno poročilo</b> | 42.068                | 43.711     | 45.330     | 48.781     | 51.997     | -                        | -     | -     | -     | -     |

Opomba:

Podatki v preglednici so iz letnih poročil na poenoteni obrazcih, ki so jih družbe predložile za posamezna leta. To pomeni, da se lahko podatki za leto 2007 razlikujejo od podatkov, ki so jih v poenotene obrazce za leto 2008 družbe vpisale v stolpec za prejšnje leto, ker je število družb, ki so predložile letna poročila po posameznih letih, različno. Podatki za leta od 2004 do 2005 vključujejo tudi podatke zadrug. Podatki zadrug za leta 2006 do 2008 pa so obravnavani posebej, ker so jih zadruge predložile na drugačnih obrazcih kot prejšnja leta.

Podatki za leta od 2004 do 2006 so bili predloženi v tisoč tolarjih. Podatki za leta 2004 do 2005 so preračunani po povprečnem tečaju Banke Slovenije (2004: 1 EUR = 238,8615 SIT, 2005: 1 EUR = 239,6371 SIT), za leto 2006 pa po centralnem paritetnem tečaju (1 EUR = 239,64 SIT).

**Priloga 2: Obseg in struktura posameznih vrst prihodkov družb**

| PRIHODKI   | Znesek v tisoč EUR |                   | Indeks              | Delež v %    |              |
|--|--------------------|-------------------|---------------------|--------------|--------------|
|  | 2008               | 2007              | $\frac{2008}{2007}$ | 2008         | 2007         |
| <b>SKUPAJ</b>  | <b>85.555.124</b>  | <b>77.406.427</b> | <b>111</b>          | <b>100,0</b> | <b>100,0</b> |
| <b>I. POSLOVNI PRIHODKI</b>  | 82.566.313         | 74.484.518        | 111                 | 96,5         | 96,2         |
| 1. Čisti prihodki od prodaje na domačem trgu                       | 56.374.442         | 50.774.344        | 111                 | 65,9         | 65,6         |
| 2. Čisti prihodki od prodaje na trgu EU                            | 15.897.946         | 14.568.979        | 109                 | 18,6         | 18,8         |
| 3. Čisti prihodki od prodaje na trgu izven EU                      | 7.966.169          | 7.214.347         | 110                 | 9,3          | 9,3          |
| 4. Sprememba vrednosti zalog proizvodov in nedokončane proizvodnje | 694.074            | 472.711           | 147                 | 0,8          | 0,6          |
| 5. Usredstveni lastni proizvodi in lastne storitve                 | 233.859            | 224.207           | 104                 | 0,3          | 0,3          |
| 6. Drugi poslovni prihodki   | 1.399.823          | 1.229.929         | 114                 | 1,6          | 1,6          |
| <b>II. FINANČNI PRIHODKI</b>                                       | 2.572.842          | 2.504.513         | 103                 | 3,0          | 3,2          |
| 1. Finančni prihodki iz deležev                                    | 1.277.274          | 1.672.235         | 76                  | 1,5          | 2,2          |
| 2. Finančni prihodki iz danih posojil                              | 744.907            | 442.683           | 168                 | 0,9          | 0,6          |
| 3. Finančni prihodki iz poslovnih terjatev                         | 550.660            | 389.595           | 141                 | 0,6          | 0,5          |
| <b>III. DRUGI PRIHODKI</b>   | 415.970            | 417.396           | 100                 | 0,5          | 0,5          |

**Priloga 3: Obseg in struktura posameznih vrst odhodkov družb**

| ODHODKI  | Znesek v tisoč EUR |                   | Indeks              | Delež v %    |              |
|--|--------------------|-------------------|---------------------|--------------|--------------|
|  | 2008               | 2007              | $\frac{2008}{2007}$ | 2008         | 2007         |
| <b>ODHODKI SKUPAJ</b>  | <b>83.247.816</b>  | <b>73.032.376</b> | <b>114</b>          | <b>100,0</b> | <b>100,0</b> |
| <b>I. POSLOVNI ODHODKI</b>                                   | 79.152.953         | 70.961.081        | 112                 | 95,1         | 97,2         |
| 1. Stroški blaga, materiala in storitev                      | 63.641.739         | 56.928.390        | 112                 | 76,4         | 77,9         |
| 2. Stroški dela  | 10.918.106         | 9.934.906         | 110                 | 13,1         | 13,6         |
| - stroški plač   | 7.909.539          | 7.082.064         | 112                 | 9,5          | 9,7          |
| - stroški pokojninskih in drugih socialnih zavarovanj        | 1.430.732          | 1.308.493         | 109                 | 1,7          | 1,8          |
| - drugi stroški dela   | 1.577.835          | 1.544.349         | 102                 | 1,9          | 2,1          |
| 3. Odpisi vrednosti  | 3.687.339          | 3.240.385         | 114                 | 4,4          | 4,4          |
| 4. Drugi poslovni odhodki                                    | 905.769            | 857.401           | 106                 | 1,1          | 1,2          |
| <b>II. FINANČNI ODHODKI</b>                                  | 3.915.431          | 1.888.103         | 207                 | 4,7          | 2,6          |
| 1. Finančni odhodki iz oslabitve in odpisov finančnih naložb | 1.206.798          | 213.267           | 566                 | 1,4          | 0,3          |
| 2. Finančni odhodki iz finančnih obveznosti                  | 2.207.197          | 1.356.240         | 163                 | 2,7          | 1,9          |
| 3. Finančni odhodki iz poslovnih obveznosti                  | 501.437            | 318.596           | 157                 | 0,6          | 0,4          |
| <b>III. DRUGI ODHODKI</b>                                    | 179.431            | 183.193           | 98                  | 0,2          | 0,3          |

#### Priloga 4: Rezultati poslovanja družb glede na velikost v letu 2008

| TEMELJNI PODATKI                           |                            | SKUPAJ             | VELIKOST DRUŽB |            |            |            |
|--|----------------------------|--------------------|----------------|------------|------------|------------|
|  |                            |                    | Mikro          | Majhne     | Srednje    | Velike     |
| DRUŽBE                                     | število                    | <b>51.997</b>      | 48.070         | 2.390      | 763        | 774        |
|  | delež v %                  | <b>100,0</b>       | 92,4           | 4,6        | 1,5        | 1,5        |
| ZAPOSLENI                                  | število                    | <b>510.754</b>     | 135.863        | 79.096     | 79.814     | 215.980    |
|  | delež v %                  | <b>100,0</b>       | 26,6           | 15,5       | 15,6       | 42,3       |
| PRIHODKI<br>SKUPAJ                         | znesek v tisoč EUR         | <b>85.555.124</b>  | 15.472.913     | 11.194.030 | 12.262.603 | 46.625.579 |
|  | delež v %                  | <b>100,0</b>       | 18,1           | 13,1       | 14,3       | 54,5       |
| ČISTI PRIHODKI<br>OD PRODAJE               | znesek v tisoč EUR         | <b>80.238.557</b>  | 14.165.556     | 10.566.293 | 11.712.932 | 43.793.776 |
|  | delež v %                  | <b>100,0</b>       | 17,7           | 13,2       | 14,6       | 54,6       |
| ČISTI PRIHODKI OD<br>PRODAJE NA TUJEM TRGU | znesek v tisoč EUR         | <b>23.864.114</b>  | 2.389.404      | 2.223.414  | 3.294.832  | 15.956.465 |
|  | delež v %                  | <b>100,0</b>       | 10,0           | 9,3        | 13,8       | 66,9       |
| ODHODKI<br>SKUPAJ                          | znesek v tisoč EUR         | <b>83.247.816</b>  | 15.005.137     | 10.844.100 | 11.908.348 | 45.490.230 |
|  | delež v %                  | <b>100,0</b>       | 18,0           | 13,0       | 14,3       | 54,6       |
| VREDNOST AKTIVE<br>NA DAN 31.12.2008       | znesek v tisoč EUR         | <b>104.298.174</b> | 20.290.258     | 12.606.357 | 10.689.854 | 60.711.704 |
|  | delež v %                  | <b>100,0</b>       | 19,5           | 12,1       | 10,2       | 58,2       |
| DODANA VREDNOST                            | število družb              | <b>40.961</b>      | 37.186         | 2.341      | 755        | 679        |
|  | znesek v tisoč EUR         | <b>18.219.405</b>  | 3.802.046      | 2.650.329  | 2.669.047  | 9.097.984  |
|  | delež v %                  | <b>100,0</b>       | 20,9           | 14,5       | 14,6       | 49,9       |
|  | indeks $\frac{2008}{2007}$ | <b>108</b>         | 122            | 110        | 106        | 103        |
| IZGUBA NA SUBSTANCI                        | število družb              | <b>8.792</b>       | 8.641          | 49         | 8          | 94         |
|  | znesek v tisoč EUR         | <b>200.600</b>     | 137.734        | 21.975     | 14.485     | 26.405     |
|  | delež v %                  | <b>100,0</b>       | 68,7           | 11,0       | 7,2        | 13,2       |
|  | indeks $\frac{2008}{2007}$ | <b>116</b>         | 131            | 127        | 95         | 75         |
| NETO DODANA VREDNOST                       | znesek v tisoč EUR         | <b>18.018.805</b>  | 3.664.311      | 2.628.353  | 2.654.562  | 9.071.579  |
| ČISTI DOBIČEK                              | število družb              | <b>34.339</b>      | 31.057         | 2.025      | 626        | 631        |
|  | znesek v tisoč EUR         | <b>3.360.069</b>   | 839.589        | 415.479    | 403.289    | 1.701.713  |
|  | delež v %                  | <b>100,0</b>       | 25,0           | 12,4       | 12,0       | 50,6       |
|  | indeks $\frac{2008}{2007}$ | <b>83</b>          | 95             | 76         | 98         | 77         |
| ČISTA IZGUBA                               | število družb              | <b>15.421</b>      | 14.775         | 359        | 136        | 151        |
|  | znesek v tisoč EUR         | <b>1.703.536</b>   | 527.809        | 162.265    | 144.412    | 869.050    |
|  | delež v %                  | <b>100,0</b>       | 31,0           | 9,5        | 8,5        | 51,0       |
|  | indeks $\frac{2008}{2007}$ | <b>275</b>         | 216            | 166        | 165        | 458        |
| NETO ČISTI<br>DOBIČEK/IZGUBA               | znesek v tisoč EUR         | <b>1.656.533</b>   | 311.780        | 253.214    | 258.877    | 832.663    |

## Priloga 5: Razvrstitev družb po področjih dejavnosti v letu 2008

| TEMELJNI PODATKI<br><br>PODROČJA<br>DEJAVNOSTI                           | DRUŽBE        |              | ZAPOSLENI      |              | PRIHODKI<br>SKUPAJ    |              | ČISTI PRIHODKI<br>OD PRODAJE |              | ČISTI PRIHODKI<br>OD PRODAJE NA<br>TUJEM TRGU |              | ODHODKI<br>SKUPAJ     |              | VREDNOST AKTIVE<br>NA DAN 31.12.2008 |              |
|--|---------------|--------------|----------------|--------------|-----------------------|--------------|------------------------------|--------------|---|--------------|-----------------------|--------------|--------------------------------------|--------------|
|  | število       | delež<br>v % | število        | delež<br>v % | znesek v<br>tisoč EUR | delež<br>v % | znesek v<br>tisoč EUR        | delež<br>v % | znesek v<br>tisoč EUR                         | delež<br>v % | znesek v<br>tisoč EUR | delež<br>v % | znesek v<br>tisoč EUR                | delež<br>v % |
| <b>SKUPAJ</b>  | <b>51.997</b> | <b>100,0</b> | <b>510.754</b> | <b>100,0</b> | <b>85.555.124</b>     | <b>100,0</b> | <b>80.238.557</b>            | <b>100,0</b> | <b>23.864.114</b>                             | <b>100,0</b> | <b>83.247.816</b>     | <b>100,0</b> | <b>104.298.174</b>                   | <b>100,0</b> |
| A Kmetijstvo in lov, gozdarstvo, ribištvo                                | 356           | 0,7          | 4.022          | 0,8          | 430.308               | 0,5          | 386.560                      | 0,5          | 79.308  | 0,3          | 437.511               | 0,5          | 612.642                              | 0,6          |
| B Rudarstvo  | 66            | 0,1          | 3.321          | 0,7          | 316.462               | 0,4          | 285.742                      | 0,4          | 26.355  | 0,1          | 317.321               | 0,4          | 483.998                              | 0,5          |
| C Predelovalne dejavnosti  | 6.676         | 12,8         | 198.011        | 38,8         | 25.068.740            | 29,3         | 23.988.707                   | 29,9         | 15.011.196                                    | 62,9         | 24.285.241            | 29,2         | 23.447.515                           | 22,5         |
| D Oskrba z električno energijo, plinom in paro                           | 206           | 0,4          | 7.542          | 1,5          | 2.878.519             | 3,4          | 2.743.838                    | 3,4          | 236.384                                       | 1,0          | 2.749.241             | 3,3          | 4.878.379                            | 4,7          |
| E Oskrba z vodo; ravnanje z odpadki in odpadki; saniranje okolja         | 260           | 0,5          | 8.693          | 1,7          | 938.732               | 1,1          | 871.351                      | 1,1          | 89.871  | 0,4          | 913.993               | 1,1          | 2.245.667                            | 2,2          |
| F Gradbeništvo   | 6.746         | 13,0         | 56.817         | 11,1         | 7.659.195             | 9,0          | 7.091.770                    | 8,8          | 392.156                                       | 1,6          | 7.448.320             | 8,9          | 7.553.879                            | 7,2          |
| G Trgovina; vzdrževanje in popravila motornih vozil                      | 13.456        | 25,9         | 90.311         | 17,7         | 29.924.508            | 35,0         | 29.170.838                   | 36,4         | 5.026.939                                     | 21,1         | 29.312.784            | 35,2         | 18.246.281                           | 17,5         |
| H Promet in skladiščenje   | 2.253         | 4,3          | 37.557         | 7,4          | 3.946.927             | 4,6          | 3.558.010                    | 4,4          | 1.523.298                                     | 6,4          | 3.806.675             | 4,6          | 10.564.227                           | 10,1         |
| I Gostinstvo   | 2.318         | 4,5          | 17.255         | 3,4          | 1.136.011             | 1,3          | 1.086.288                    | 1,4          | 47.350  | 0,2          | 1.156.563             | 1,4          | 2.326.616                            | 2,2          |
| J Informacijske in komunikacijske dejavnosti                             | 2.571         | 4,9          | 17.843         | 3,5          | 3.256.979             | 3,8          | 3.062.224                    | 3,8          | 384.431                                       | 1,6          | 2.974.948             | 3,6          | 4.369.041                            | 4,2          |
| K Finančne in zavarovalniške dejavnosti                                  | 1.044         | 2,0          | 4.479          | 0,9          | 2.817.890             | 3,3          | 1.650.432                    | 2,1          | 275.306                                       | 1,2          | 3.106.087             | 3,7          | 16.612.183                           | 15,9         |
| L Poslovanje z nepremičninami  | 1.725         | 3,3          | 3.463          | 0,7          | 865.898               | 1,0          | 653.422                      | 0,8          | 16.961  | 0,1          | 803.419               | 1,0          | 3.932.783                            | 3,8          |
| M Strokovne, znanstvene in tehnične dejavnosti                           | 10.183        | 19,6         | 28.202         | 5,5          | 4.034.709             | 4,7          | 3.551.190                    | 4,4          | 585.997                                       | 2,5          | 3.694.680             | 4,4          | 6.700.392                            | 6,4          |
| N Druge raznovrstne poslovne dejavnosti                                  | 1.456         | 2,8          | 21.829         | 4,3          | 1.160.666             | 1,4          | 1.113.610                    | 1,4          | 136.892                                       | 0,6          | 1.152.655             | 1,4          | 796.929                              | 0,8          |
| O Dejavnost javne uprave in obrambe; dejavnost obvezne socialne varnosti | 7             | 0,0          | 292            | 0,1          | 25.108                | 0,0          | 5.616                        | 0,0          | 0   | 0,0          | 26.082                | 0,0          | 75.096                               | 0,1          |
| P Izobraževanje  | 533           | 1,0          | 1.307          | 0,3          | 90.360                | 0,1          | 86.275                       | 0,1          | 8.290   | 0,0          | 87.176                | 0,1          | 89.104                               | 0,1          |
| Q Zdravstvo in socialno varstvo  | 819           | 1,6          | 3.073          | 0,6          | 203.767               | 0,2          | 192.029                      | 0,2          | 4.688   | 0,0          | 183.833               | 0,2          | 337.897                              | 0,3          |
| R Kulturne, razvedrilne in rekreacijske dejavnosti                       | 527           | 1,0          | 3.957          | 0,8          | 630.161               | 0,7          | 580.584                      | 0,7          | 7.514   | 0,0          | 622.382               | 0,7          | 873.759                              | 0,8          |
| S Druge dejavnosti   | 795           | 1,5          | 2.779          | 0,5          | 170.182               | 0,2          | 160.072                      | 0,2          | 11.176  | 0,0          | 168.905               | 0,2          | 151.786                              | 0,1          |

**Priloga 6: Podrobnejši podatki o dodani vrednosti, izgubi na substanci in neto dodani vrednosti družb po področjih dejavnosti v letu 2008**

| PODROČJA DEJAVNOSTI  | DODANA VREDNOST |                    |              |                                  | IZGUBA NA SUBSTANCI |                    |              |                                  | NETO DODANA VREDNOST  |                       |                                  |
|--|-----------------|--------------------|--------------|----------------------------------|---------------------|--------------------|--------------|----------------------------------|-----------------------|-----------------------|----------------------------------|
|  | število družb   | znesek v tisoč EUR | delež v %    | indeks <u>2008</u> / <u>2007</u> | število družb       | znesek v tisoč EUR | delež v %    | indeks <u>2008</u> / <u>2007</u> | leto 2008 v tisoč EUR | leto 2007 v tisoč EUR | indeks <u>2008</u> / <u>2007</u> |
| <b>SKUPAJ</b>  | <b>40.961</b>   | <b>18.219.405</b>  | <b>100,0</b> | <b>108</b>                       | <b>8.792</b>        | <b>200.600</b>     | <b>100,0</b> | <b>116</b>                       | <b>18.018.805</b>     | <b>16.698.728</b>     | <b>108</b>                       |
| A Kmetijstvo in lov, gozdarstvo, ribištvo                                | 252             | 110.024            | 0,6          | 97                               | 81                  | 1.484              | 0,7          | 120                              | 108.540               | 112.225               | 97                               |
| B Rudarstvo  | 58              | 146.708            | 0,8          | 99                               | 7                   | 84                 | 0,0          | 110                              | 146.623               | 147.723               | 99                               |
| C Predelovalne dejavnosti  | 5.811           | 6.350.501          | 34,9         | 102                              | 654                 | 13.508             | 6,7          | 123                              | 6.336.993             | 6.213.886             | 102                              |
| D Oskrba z električno energijo, plinom in paro                           | 136             | 624.762            | 3,4          | 113                              | 59                  | 1.142              | 0,6          | 30                               | 623.620               | 548.593               | 114                              |
| E Oskrba z vodo; ravnanje z odpadki in odpadki; saniranje okolja         | 215             | 313.253            | 1,7          | 106                              | 33                  | 940                | 0,5          | 157                              | 312.313               | 296.048               | 105                              |
| F Gradbeništvo   | 5.385           | 1.600.818          | 8,8          | 111                              | 987                 | 27.856             | 13,9         | 174                              | 1.572.962             | 1.430.964             | 110                              |
| G Trgovina; vzdrževanje in popravila motornih vozil                      | 10.427          | 3.437.729          | 18,9         | 113                              | 2.306               | 33.195             | 16,5         | 93                               | 3.404.534             | 3.001.946             | 113                              |
| H Promet in skladiščenje   | 1.865           | 1.321.663          | 7,3          | 111                              | 293                 | 1.411              | 0,7          | 151                              | 1.320.251             | 1.185.689             | 111                              |
| I Gostinstvo   | 1.734           | 420.489            | 2,3          | 110                              | 430                 | 5.199              | 2,6          | 125                              | 415.290               | 376.693               | 110                              |
| J Informacijske in komunikacijske dejavnosti                             | 2.073           | 1.171.346          | 6,4          | 107                              | 433                 | 32.577             | 16,2         | 109                              | 1.138.769             | 1.065.315             | 107                              |
| K Finančne in zavarovalniške dejavnosti                                  | 599             | 425.529            | 2,3          | 114                              | 414                 | 40.742             | 20,3         | 139                              | 384.786               | 345.124               | 111                              |
| L Poslovanje z nepremičninami  | 1.149           | 270.031            | 1,5          | 117                              | 523                 | 5.447              | 2,7          | 89                               | 264.583               | 224.892               | 118                              |
| M Strokovne, znanstvene in tehnične dejavnosti                           | 8.050           | 1.221.264          | 6,7          | 116                              | 1.819               | 27.444             | 13,7         | 101                              | 1.193.819             | 1.025.735             | 116                              |
| N Druge raznovrstne poslovne dejavnosti                                  | 1.155           | 399.008            | 2,2          | 110                              | 245                 | 3.192              | 1,6          | 230                              | 395.816               | 362.351               | 109                              |
| O Dejavnost javne uprave in obrambe; dejavnost obvezne socialne varnosti | 5               | 9.480              | 0,1          | 90                               | 2                   | 16                 | 0,0          | 176                              | 9.464                 | 10.509                | 90                               |
| P Izobraževanje  | 425             | 35.450             | 0,2          | 111                              | 86                  | 758                | 0,4          | 276                              | 34.692                | 31.649                | 110                              |
| Q Zdravstvo in socialno varstvo  | 655             | 105.537            | 0,6          | 125                              | 132                 | 501                | 0,2          | 194                              | 105.036               | 84.230                | 125                              |
| R Kulturne, razvedrilne in rekreacijske dejavnosti                       | 364             | 195.415            | 1,1          | 106                              | 142                 | 3.875              | 1,9          | 92                               | 191.540               | 180.038               | 106                              |
| S Druge dejavnosti   | 603             | 60.400             | 0,3          | 108                              | 146                 | 1.227              | 0,6          | 172                              | 59.173                | 55.120                | 107                              |

**Priloga 7: Poslovni izid družb po področjih dejavnosti v letu 2008**

| PODROČJA DEJAVNOSTI  | ČISTI DOBIČEK |                    |              |                            | ČISTA IZGUBA  |                    |              |                            | NETO ČISTI DOBIČEK/IZGUBA |                       |
|--|---------------|--------------------|--------------|----------------------------|---------------|--------------------|--------------|----------------------------|---------------------------|-----------------------|
|  | število družb | znesek v tisoč EUR | delež v %    | indeks $\frac{2008}{2007}$ | število družb | znesek v tisoč EUR | delež v %    | indeks $\frac{2008}{2007}$ | leto 2008 v tisoč EUR     | leto 2007 v tisoč EUR |
| <b>SKUPAJ</b>  | <b>34.339</b> | <b>3.360.069</b>   | <b>100,0</b> | <b>83</b>                  | <b>15.421</b> | <b>1.703.536</b>   | <b>100,0</b> | <b>275</b>                 | <b>1.656.533</b>          | <b>3.439.011</b>      |
| A Kmetijstvo in lov, gozdarstvo, ribištvo                                | 199           | 12.698             | 0,4          | 49                         | 128           | 22.751             | 1,3          | 199                        | -10.052                   | 14.652                |
| B Rudarstvo  | 51            | 7.820              | 0,2          | 50                         | 14            | 11.106             | 0,7          | 347                        | -3.285                    | 12.311                |
| C Predelovalne dejavnosti  | 4.758         | 874.187            | 26,0         | 80                         | 1.703         | 286.114            | 16,8         | 195                        | 588.073                   | 947.437               |
| D Oskrba z električno energijo, plinom in paro                           | 125           | 106.557            | 3,2          | 95                         | 67            | 1.663              | 0,1          | 54                         | 104.894                   | 109.020               |
| E Oskrba z vodo; ravnanje z odpadki in odpadki; saniranje okolja         | 176           | 24.388             | 0,7          | 74                         | 71            | 5.941              | 0,3          | 297                        | 18.447                    | 30.987                |
| F Gradbeništvo   | 4.707         | 218.904            | 6,5          | 96                         | 1.691         | 66.045             | 3,9          | 158                        | 152.858                   | 186.364               |
| G Trgovina; vzdrževanje in popravila motornih vozil                      | 8.730         | 709.093            | 21,1         | 84                         | 4.002         | 265.546            | 15,6         | 191                        | 443.546                   | 701.123               |
| H Promet in skladiščenje   | 1.423         | 157.937            | 4,7          | 76                         | 734           | 48.067             | 2,8          | 239                        | 109.870                   | 187.877               |
| I Gostinstvo   | 1.178         | 37.760             | 1,1          | 82                         | 992           | 65.380             | 3,8          | 217                        | -27.620                   | 15.859                |
| J Informacijske in komunikacijske dejavnosti                             | 1.749         | 315.209            | 9,4          | 112                        | 758           | 100.287            | 5,9          | 142                        | 214.921                   | 209.757               |
| K Finančne in zavarovalniške dejavnosti                                  | 602           | 342.097            | 10,2         | 52                         | 425           | 627.347            | 36,8         | 1466                       | -285.249                  | 611.528               |
| L Poslovanje z nepremičninami  | 951           | 86.265             | 2,6          | 84                         | 730           | 40.736             | 2,4          | 200                        | 45.529                    | 82.293                |
| M Strokovne, znanstvene in tehnične dejavnosti                           | 7.154         | 375.492            | 11,2         | 113                        | 2.694         | 97.491             | 5,7          | 181                        | 278.001                   | 279.998               |
| N Druge raznovrstne poslovne dejavnosti                                  | 927           | 27.027             | 0,8          | 72                         | 470           | 23.911             | 1,4          | 271                        | 3.116                     | 28.891                |
| O Dejavnost javne uprave in obrambe; dejavnost obvezne socialne varnosti | 4             | 88                 | 0,0          | 14                         | 3             | 1.156              | 0,1          | 1460                       | -1.068                    | 544                   |
| P Izobraževanje  | 331           | 4.239              | 0,1          | 113                        | 182           | 2.125              | 0,1          | 140                        | 2.115                     | 2.245                 |
| Q Zdravstvo in socialno varstvo  | 565           | 20.792             | 0,6          | 161                        | 215           | 5.111              | 0,3          | 376                        | 15.681                    | 11.588                |
| R Kulturne, razvedrilne in rekreacijske dejavnosti                       | 279           | 34.227             | 1,0          | 147                        | 226           | 27.497             | 1,6          | 137                        | 6.731                     | 3.162                 |
| S Druge dejavnosti   | 430           | 5.288              | 0,2          | 87                         | 316           | 5.262              | 0,3          | 197                        | 26                        | 3.376                 |



## Priloga 8: Razvrstitev družb po oddelkih predelovalnih dejavnosti v letu 2008

| TEMELJNI PODATKI                     |  | DRUŽBE       |              | ZAPOSLENI      |              | PRIHODKI SKUPAJ    |              | ČISTI PRIHODKI OD PRODAJE |              | ČISTI PRIHODKI OD PRODAJE NA TUJEM TRGU |              | ODHODKI SKUPAJ     |              | VREDNOST AKTIVE NA DAN 31.12.2008 |              |
|--------------------------------------|--|--------------|--------------|----------------|--------------|--------------------|--------------|---------------------------|--------------|---|--------------|--------------------|--------------|-----------------------------------|--------------|
|                                      |  | število      | delež v %    | število        | delež v %    | znesek v tisoč EUR | delež v %    | znesek v tisoč EUR        | delež v %    | znesek v tisoč EUR                      | delež v %    | znesek v tisoč EUR | delež v %    | znesek v tisoč EUR                | delež v %    |
| <b>SKUPAJ PREDLOVALNE DEJAVNOSTI</b> |  | <b>6.676</b> | <b>100,0</b> | <b>198.011</b> | <b>100,0</b> | <b>25.068.740</b>  | <b>100,0</b> | <b>23.988.707</b>         | <b>100,0</b> | <b>15.011.196</b>                       | <b>100,0</b> | <b>24.285.241</b>  | <b>100,0</b> | <b>23.447.515</b>                 | <b>100,0</b> |
| 10                                   | Proizvodnja živil  | 461          | 6,9          | 12.684         | 6,4          | 1.812.534          | 7,2          | 1.735.657                 | 7,2          | 350.311                                 | 2,3          | 1.811.592          | 7,5          | 1.967.964                         | 8,4          |
| 11                                   | Proizvodnja pijač  | 71           | 1,1          | 1.674          | 0,8          | 365.695            | 1,5          | 322.600                   | 1,3          | 33.330                                  | 0,2          | 351.092            | 1,4          | 1.028.097                         | 4,4          |
| 13                                   | Proizvodnja tekstilij  | 167          | 2,5          | 6.001          | 3,0          | 506.676            | 2,0          | 485.356                   | 2,0          | 341.420                                 | 2,3          | 499.434            | 2,1          | 455.382                           | 1,9          |
| 14                                   | Proizvodnja oblačil  | 273          | 4,1          | 8.058          | 4,1          | 269.830            | 1,1          | 252.646                   | 1,1          | 135.127                                 | 0,9          | 273.232            | 1,1          | 290.105                           | 1,2          |
| 15                                   | Proizvodnja usnja, usnjenih in sorodnih izdelkov                 | 48           | 0,7          | 3.824          | 1,9          | 303.420            | 1,2          | 292.089                   | 1,2          | 202.057                                 | 1,3          | 304.339            | 1,3          | 217.622                           | 0,9          |
| 16                                   | Obdelava in predelava lesa; proizvodnja izdelkov iz lesa, plute, | 515          | 7,7          | 8.532          | 4,3          | 672.931            | 2,7          | 641.852                   | 2,7          | 320.704                                 | 2,1          | 673.251            | 2,8          | 622.369                           | 2,7          |
| 17                                   | Proizvodnja papirja in izdelkov iz papirja                       | 107          | 1,6          | 4.626          | 2,3          | 708.119            | 2,8          | 688.398                   | 2,9          | 449.702                                 | 3,0          | 709.859            | 2,9          | 703.547                           | 3,0          |
| 18                                   | Tiskarstvo in razmnoževanje posnetih nosilcev zapisa             | 612          | 9,2          | 4.706          | 2,4          | 474.450            | 1,9          | 442.297                   | 1,8          | 91.092                                  | 0,6          | 465.398            | 1,9          | 584.129                           | 2,5          |
| 19                                   | Proizvodnja koksa in naftnih derivatov                           | 5            | 0,1          | 82             | 0,0          | 16.538             | 0,1          | 14.552                    | 0,1          | 4.063                                   | 0,0          | 16.329             | 0,1          | 37.797                            | 0,2          |
| 20                                   | Proizvodnja kemikalij, kemičnih izdelkov                         | 125          | 1,9          | 7.461          | 3,8          | 1.454.654          | 5,8          | 1.421.039                 | 5,9          | 975.798                                 | 6,5          | 1.411.195          | 5,8          | 1.338.869                         | 5,7          |
| 21                                   | Proizvodnja farmacevtskih surovin in preparatov                  | 12           | 0,2          | 7.694          | 3,9          | 1.598.849          | 6,4          | 1.516.283                 | 6,3          | 1.384.368                               | 9,2          | 1.310.996          | 5,4          | 2.399.534                         | 10,2         |
| 22                                   | Proizvodnja izdelkov iz gume in plastičnih mas                   | 497          | 7,4          | 12.312         | 6,2          | 1.673.917          | 6,7          | 1.623.155                 | 6,8          | 996.921                                 | 6,6          | 1.663.482          | 6,8          | 1.366.554                         | 5,8          |
| 23                                   | Proizvodnja nekovinskih mineralnih izdelkov                      | 256          | 3,8          | 8.232          | 4,2          | 1.061.543          | 4,2          | 1.000.355                 | 4,2          | 405.204                                 | 2,7          | 997.707            | 4,1          | 1.335.848                         | 5,7          |
| 24                                   | Proizvodnja kovin  | 86           | 1,3          | 9.527          | 4,8          | 1.718.613          | 6,9          | 1.669.045                 | 7,0          | 1.214.833                               | 8,1          | 1.684.810          | 6,9          | 1.457.042                         | 6,2          |
| 25                                   | Proizvodnja kovinskih izdelkov, razen strojev in naprav          | 1.400        | 21,0         | 27.342         | 13,8         | 3.142.785          | 12,5         | 3.021.131                 | 12,6         | 1.605.582                               | 10,7         | 3.051.014          | 12,6         | 2.455.460                         | 10,5         |
| 26                                   | Proizvodnja računalnikov, elektronskih in optičnih izdelkov      | 204          | 3,1          | 8.853          | 4,5          | 845.275            | 3,4          | 747.068                   | 3,1          | 483.547                                 | 3,2          | 806.103            | 3,3          | 763.257                           | 3,3          |
| 27                                   | Proizvodnja električnih naprav                                   | 239          | 3,6          | 20.158         | 10,2         | 2.464.196          | 9,8          | 2.358.197                 | 9,8          | 1.771.879                               | 11,8         | 2.387.183          | 9,8          | 2.143.256                         | 9,1          |
| 28                                   | Proizvodnja drugih strojev in naprav                             | 444          | 6,7          | 15.553         | 7,9          | 1.733.873          | 6,9          | 1.670.641                 | 7,0          | 1.143.438                               | 7,6          | 1.681.133          | 6,9          | 1.332.323                         | 5,7          |
| 29                                   | Proizvodnja motornih vozil, prikolic in polprikolic              | 112          | 1,7          | 14.248         | 7,2          | 2.955.329          | 11,8         | 2.869.473                 | 12,0         | 2.449.768                               | 16,3         | 2.907.735          | 12,0         | 1.798.304                         | 7,7          |
| 30                                   | Proizvodnja drugih vozil in plovil                               | 63           | 0,9          | 1.570          | 0,8          | 169.160            | 0,7          | 158.107                   | 0,7          | 135.802                                 | 0,9          | 186.015            | 0,8          | 141.712                           | 0,6          |
| 31                                   | Proizvodnja pohištva   | 352          | 5,3          | 8.465          | 4,3          | 533.331            | 2,1          | 507.512                   | 2,1          | 234.143                                 | 1,6          | 535.513            | 2,2          | 479.289                           | 2,0          |
| 32                                   | Druge raznovrstne predelovalne dejavnosti                        | 210          | 3,1          | 2.483          | 1,3          | 259.013            | 1,0          | 241.740                   | 1,0          | 155.395                                 | 1,0          | 251.102            | 1,0          | 278.077                           | 1,2          |
| 33                                   | Popravila in montaža strojev in naprav                           | 417          | 6,2          | 3.928          | 2,0          | 328.007            | 1,3          | 309.514                   | 1,3          | 126.715                                 | 0,8          | 306.726            | 1,3          | 250.980                           | 1,1          |

## Priloga 9: Poslovni izid družb po oddelkih predelovalnih dejavnosti v letu 2008

| ODELKI<br>PREDELOVALNIH DEJAVNOSTI  | ČISTI DOBIČEK    |                       |              |                        | ČISTA IZGUBA     |                       |              |                        | NETO ČISTI<br>DOBIČEK/IZGUBA |                          |
|---|------------------|-----------------------|--------------|------------------------|------------------|-----------------------|--------------|------------------------|------------------------------|--------------------------|
|   | število<br>družb | znesek<br>v tisoč EUR | delež<br>v % | indeks<br>2008<br>2007 | število<br>družb | znesek<br>v tisoč EUR | delež<br>v % | indeks<br>2008<br>2007 | leto 2008<br>v tisoč EUR     | leto 2007<br>v tisoč EUR |
| <b>SKUPAJ PREDELOVALNE DEJAVNOSTI</b>   | <b>4.758</b>     | <b>874.187</b>        | <b>100,0</b> | <b>80</b>              | <b>1.703</b>     | <b>286.114</b>        | <b>100,0</b> | <b>195</b>             | <b>588.073</b>               | <b>947.438</b>           |
| 10 Proizvodnja živil  | 277              | 30.524                | 3,5          | 74                     | 154              | 33.319                | 11,6         | 292                    | -2.795                       | 29.598                   |
| 11 Proizvodnja pijač  | 43               | 17.179                | 2,0          | 30                     | 26               | 2.486                 | 0,9          | 79                     | 14.693                       | 54.621                   |
| 13 Proizvodnja tekstilij  | 111              | 14.450                | 1,7          | 64                     | 50               | 11.517                | 4,0          | 1411                   | 2.933                        | 21.872                   |
| 14 Proizvodnja oblačil  | 151              | 4.395                 | 0,5          | 105                    | 102              | 8.260                 | 2,9          | 167                    | -3.865                       | -733                     |
| 15 Proizvodnja usnja, usnjenih in sorodnih izdelkov   | 37               | 5.114                 | 0,6          | 61                     | 11               | 5.304                 | 1,9          | 1097                   | -191                         | 7.833                    |
| 16 Obdelava in predelava lesa; proizvodnja izdelkov iz lesa, plute, slame in protja, razen pohištva | 327              | 12.193                | 1,4          | 31                     | 165              | 14.890                | 5,2          | 417                    | -2.697                       | 35.940                   |
| 17 Proizvodnja papirja in izdelkov iz papirja   | 75               | 8.912                 | 1,0          | 57                     | 29               | 10.620                | 3,7          | 190                    | -1.707                       | 10.008                   |
| 18 Tiskarstvo in razmnoževanje posnetih nosilcev zapisa   | 436              | 15.971                | 1,8          | 93                     | 160              | 10.668                | 3,7          | 258                    | 5.304                        | 13.006                   |
| 19 Proizvodnja koks in naftnih derivatov  | 4                | 179                   | 0,0          | 22                     | 1                | 7                     | 0,0          | 42                     | 172                          | 817                      |
| 20 Proizvodnja kemikalij, kemičnih izdelkov   | 87               | 43.540                | 5,0          | 81                     | 36               | 10.634                | 3,7          | 159                    | 32.906                       | 47.246                   |
| 21 Proizvodnja farmacevtskih surovin in preparatov  | 8                | 228.948               | 26,2         | 111                    | 4                | 20                    | 0,0          | 937                    | 228.928                      | 206.467                  |
| 22 Proizvodnja izdelkov iz gume in plastičnih mas   | 366              | 38.825                | 4,4          | 60                     | 118              | 39.955                | 14,0         | 98                     | -1.130                       | 23.584                   |
| 23 Proizvodnja nekovinskih mineralnih izdelkov  | 185              | 61.502                | 7,0          | 75                     | 64               | 12.300                | 4,3          | 482                    | 49.202                       | 79.724                   |
| 24 Proizvodnja kovin  | 69               | 52.470                | 6,0          | 64                     | 17               | 31.675                | 11,1         | 535                    | 20.795                       | 75.651                   |
| 25 Proizvodnja kovinskih izdelkov, razen strojev in naprav  | 1.078            | 88.866                | 10,2         | 95                     | 283              | 16.909                | 5,9          | 212                    | 71.957                       | 85.432                   |
| 26 Proizvodnja računalnikov, elektronskih in optičnih izdelkov                                      | 159              | 36.471                | 4,2          | 98                     | 44               | 2.577                 | 0,9          | 27                     | 33.894                       | 27.396                   |
| 27 Proizvodnja električnih naprav   | 186              | 67.377                | 7,7          | 82                     | 51               | 3.857                 | 1,3          | 84                     | 63.520                       | 77.651                   |
| 28 Proizvodnja drugih strojev in naprav   | 373              | 55.566                | 6,4          | 94                     | 61               | 16.322                | 5,7          | 111                    | 39.244                       | 44.532                   |
| 29 Proizvodnja motornih vozil, prikolic in polprikolic  | 84               | 45.043                | 5,2          | 61                     | 25               | 6.628                 | 2,3          | 549                    | 38.415                       | 72.537                   |
| 30 Proizvodnja drugih vozil in plovil   | 34               | 3.684                 | 0,4          | 116                    | 27               | 21.424                | 7,5          | 675                    | -17.740                      | -9                       |
| 31 Proizvodnja pohištva   | 236              | 9.084                 | 1,0          | 64                     | 104              | 13.174                | 4,6          | 205                    | -4.090                       | 7.733                    |
| 32 Druge raznovrstne predelovalne dejavnosti  | 125              | 15.249                | 1,7          | 93                     | 74               | 11.017                | 3,9          | 136                    | 4.232                        | 8.225                    |
| 33 Popravila in montaža strojev in naprav   | 307              | 18.646                | 2,1          | 99                     | 97               | 2.551                 | 0,9          | 432                    | 16.095                       | 18.307                   |

## Priloga 10: Razvrstitev družb po regijah v letu 2008

| REGIJE                | DRUŽBE        |              | ZAPOSLENI      |              | PRIHODKI SKUPAJ    |              | ČISTI PRIHODKI OD PRODAJE |              | ČISTI PRIHODKI OD PRODAJE NA TUJEM TRGU |              | ODHODKI SKUPAJ     |              | VREDNOST AKTIVE NA DAN 31.12.2008 |              |
|-----------------------|---------------|--------------|----------------|--------------|--------------------|--------------|---------------------------|--------------|---|--------------|--------------------|--------------|-----------------------------------|--------------|
|                       | število       | delež v %    | število        | delež v %    | znesek v tisoč EUR | delež v %    | znesek v tisoč EUR        | delež v %    | znesek v tisoč EUR                      | delež v %    | znesek v tisoč EUR | delež v %    | znesek v tisoč EUR                | delež v %    |
| <b>SKUPAJ</b>         | <b>51.997</b> | <b>100,0</b> | <b>510.754</b> | <b>100,0</b> | <b>85.555.124</b>  | <b>100,0</b> | <b>80.238.557</b>         | <b>100,0</b> | <b>23.864.114</b>                       | <b>100,0</b> | <b>83.247.816</b>  | <b>100,0</b> | <b>104.298.174</b>                | <b>100,0</b> |
| Pomurska              | 1.376         | 2,6          | 19.479         | 3,8          | 2.153.049          | 2,5          | 2.050.086                 | 2,6          | 605.850                                 | 2,5          | 2.127.016          | 2,6          | 2.052.135                         | 2,0          |
| Podravska             | 6.023         | 11,6         | 69.782         | 13,7         | 9.272.641          | 10,8         | 8.662.695                 | 10,8         | 2.669.132                               | 11,2         | 9.134.667          | 11,0         | 9.945.236                         | 9,5          |
| Koroška               | 986           | 1,9          | 15.252         | 3,0          | 1.926.113          | 2,3          | 1.860.573                 | 2,3          | 917.737                                 | 3,8          | 1.868.378          | 2,2          | 1.552.272                         | 1,5          |
| Savinjska             | 4.798         | 9,2          | 66.267         | 13,0         | 8.818.913          | 10,3         | 8.384.819                 | 10,4         | 2.527.136                               | 10,6         | 8.742.598          | 10,5         | 16.039.052                        | 15,4         |
| Zasavska              | 577           | 1,1          | 8.092          | 1,6          | 810.596            | 0,9          | 753.285                   | 0,9          | 223.907                                 | 0,9          | 796.695            | 1,0          | 810.158                           | 0,8          |
| Spodnjeposavska       | 1.021         | 2,0          | 9.993          | 2,0          | 1.675.873          | 2,0          | 1.612.529                 | 2,0          | 541.060                                 | 2,3          | 1.568.572          | 1,9          | 2.386.340                         | 2,3          |
| Jugovzhodna Slovenija | 2.106         | 4,1          | 31.870         | 6,2          | 5.200.206          | 6,1          | 5.018.866                 | 6,3          | 3.031.528                               | 12,7         | 4.880.837          | 5,9          | 4.403.126                         | 4,2          |
| Osrednjeslovenska     | 23.524        | 45,2         | 185.562        | 36,3         | 39.266.560         | 45,9         | 36.433.119                | 45,4         | 7.618.141                               | 31,9         | 37.942.607         | 45,6         | 47.679.234                        | 45,7         |
| Gorenjska             | 4.768         | 9,2          | 44.413         | 8,7          | 6.470.569          | 7,6          | 6.082.279                 | 7,6          | 2.317.067                               | 9,7          | 6.285.577          | 7,6          | 7.580.475                         | 7,3          |
| Notranjsko - kraška   | 817           | 1,6          | 9.320          | 1,8          | 1.075.310          | 1,3          | 1.034.718                 | 1,3          | 437.210                                 | 1,8          | 1.057.024          | 1,3          | 1.012.190                         | 1,0          |
| Goriška               | 2.548         | 4,9          | 28.311         | 5,5          | 3.989.010          | 4,7          | 3.762.136                 | 4,7          | 1.239.883                               | 5,2          | 3.895.146          | 4,7          | 4.613.771                         | 4,4          |
| Obalno - kraška       | 3.453         | 6,6          | 22.413         | 4,4          | 4.896.285          | 5,7          | 4.583.451                 | 5,7          | 1.735.465                               | 7,3          | 4.948.699          | 5,9          | 6.224.187                         | 6,0          |

**Priloga 11: Podrobnejši podatki o dodani vrednosti, izgubi na substanci in neto dodani vrednosti družb po regijah v letu 2008**

| REGIJE                | DODANA VREDNOST |                    |              |                            | IZGUBA NA SUBSTANCI |                    |              |                            | NETO DODANA VREDNOST  |                       |                            |
|-----------------------|-----------------|--------------------|--------------|----------------------------|---------------------|--------------------|--------------|----------------------------|-----------------------|-----------------------|----------------------------|
|                       | število družb   | znesek v tisoč EUR | delež v %    | indeks $\frac{2008}{2007}$ | število družb       | znesek v tisoč EUR | delež v %    | indeks $\frac{2008}{2007}$ | leto 2008 v tisoč EUR | leto 2007 v tisoč EUR | indeks $\frac{2008}{2007}$ |
| <b>SKUPAJ</b>         | <b>40.961</b>   | <b>18.219.405</b>  | <b>100,0</b> | <b>108</b>                 | <b>8.792</b>        | <b>200.600</b>     | <b>100,0</b> | <b>116</b>                 | <b>18.018.805</b>     | <b>16.698.728</b>     | <b>108</b>                 |
| Pomurska              | 1.050           | 482.596            | 2,6          | 106                        | 239                 | 2.702              | 1,3          | 171                        | <b>479.894</b>        | 454.745               | 106                        |
| Podravska             | 4.795           | 2.089.543          | 11,5         | 109                        | 1.009               | 17.842             | 8,9          | 70                         | <b>2.071.701</b>      | 1.891.958             | 110                        |
| Koroška               | 835             | 448.167            | 2,5          | 105                        | 123                 | 1.455              | 0,7          | 26                         | <b>446.712</b>        | 421.279               | 106                        |
| Savinjska             | 3.878           | 2.078.775          | 11,4         | 110                        | 678                 | 21.951             | 10,9         | 127                        | <b>2.056.823</b>      | 1.866.330             | 110                        |
| Zasavska              | 484             | 247.367            | 1,4          | 104                        | 68                  | 542                | 0,3          | 87                         | <b>246.826</b>        | 236.445               | 104                        |
| Spodnjeposavska       | 777             | 419.815            | 2,3          | 119                        | 179                 | 694                | 0,3          | 55                         | <b>419.121</b>        | 352.684               | 119                        |
| Jugovzhodna Slovenija | 1.775           | 1.303.309          | 7,2          | 110                        | 258                 | 1.408              | 0,7          | 126                        | <b>1.301.901</b>      | 1.187.446             | 110                        |
| Osrednjeslovenska     | 18.244          | 7.593.235          | 41,7         | 109                        | 4.299               | 121.230            | 60,4         | 121                        | <b>7.472.005</b>      | 6.850.260             | 109                        |
| Gorenjska             | 3.825           | 1.455.027          | 8,0          | 102                        | 693                 | 5.240              | 2,6          | 102                        | <b>1.449.787</b>      | 1.415.999             | 102                        |
| Notranjsko-kraška     | 683             | 261.695            | 1,4          | 104                        | 109                 | 2.025              | 1,0          | 293                        | <b>259.670</b>        | 250.625               | 104                        |
| Goriška               | 2.065           | 973.542            | 5,3          | 94                         | 389                 | 11.840             | 5,9          | 326                        | <b>961.702</b>        | 1.031.872             | 93                         |
| Obalno-kraška         | 2.550           | 866.333            | 4,8          | 116                        | 748                 | 13.671             | 6,8          | 135                        | <b>852.662</b>        | 739.085               | 115                        |

**Priloga 12: Poslovni izid družb po regijah v letu 2008**

| REGIJE                | ČISTI DOBIČEK |                    |              |                                  | ČISTA IZGUBA  |                    |              |                                  | NETO ČISTI DOBIČEK/IZGUBA |                       |
|-----------------------|---------------|--------------------|--------------|----------------------------------|---------------|--------------------|--------------|----------------------------------|---------------------------|-----------------------|
|                       | število družb | znesek v tisoč EUR | delež v %    | indeks <u>2008</u> / <u>2007</u> | število družb | znesek v tisoč EUR | delež v %    | indeks <u>2008</u> / <u>2007</u> | leto 2008 v tisoč EUR     | leto 2007 v tisoč EUR |
| <b>SKUPAJ</b>         | <b>34.339</b> | <b>3.360.069</b>   | <b>100,0</b> | <b>83</b>                        | <b>15.421</b> | <b>1.703.536</b>   | <b>100,0</b> | <b>275</b>                       | <b>1.656.533</b>          | <b>3.439.011</b>      |
| Pomurska              | 852           | 66.400             | 2,0          | 65                               | 438           | 53.841             | 3,2          | 280                              | <b>12.558</b>             | 82.576                |
| Podravska             | 3.969         | 339.456            | 10,1         | 71                               | 1.853         | 256.024            | 15,0         | 284                              | <b>83.432</b>             | 387.742               |
| Koroška               | 713           | 67.196             | 2,0          | 87                               | 239           | 26.085             | 1,5          | 128                              | <b>41.110</b>             | 57.342                |
| Savinjska             | 3.354         | 223.559            | 6,7          | 77                               | 1.214         | 198.344            | 11,6         | 455                              | <b>25.215</b>             | 245.573               |
| Zasavska              | 388           | 23.843             | 0,7          | 83                               | 167           | 15.027             | 0,9          | 233                              | <b>8.816</b>              | 22.142                |
| Spodnjeposavska       | 655           | 99.562             | 3,0          | 144                              | 297           | 14.410             | 0,8          | 112                              | <b>85.152</b>             | 56.208                |
| Jugovzhodna Slovenija | 1.462         | 271.873            | 8,1          | 100                              | 572           | 22.083             | 1,3          | 221                              | <b>249.790</b>            | 260.883               |
| Osrednjeslovenska     | 15.378        | 1.682.649          | 50,1         | 90                               | 7.122         | 665.301            | 39,1         | 232                              | <b>1.017.348</b>          | 1.578.983             |
| Gorenjska             | 3.224         | 229.186            | 6,8          | 71                               | 1.322         | 89.764             | 5,3          | 137                              | <b>139.422</b>            | 255.635               |
| Notranjsko-kraška     | 531           | 23.620             | 0,7          | 76                               | 253           | 10.862             | 0,6          | 207                              | <b>12.759</b>             | 25.989                |
| Goriška               | 1.685         | 140.161            | 4,2          | 69                               | 764           | 75.694             | 4,4          | 482                              | <b>64.467</b>             | 187.526               |
| Obalno-kraška         | 2.128         | 192.565            | 5,7          | 60                               | 1.180         | 276.102            | 16,2         | 642                              | <b>-83.537</b>            | 278.411               |

**Priloga 13: Obseg in struktura posameznih vrst sredstev in obveznosti do virov sredstev družb**

| POSTAVKE SREDSTEV IN OBVEZNOSTI DO VIROV SREDSTEV                  | Znesek v tisoč EUR |                   | Indeks<br>31.12.07=100 | Delež v %    |              |
|--|--------------------|-------------------|------------------------|--------------|--------------|
|  | 31.12.2008         | 31.12.2007        |                        | 31.12.2008   | 31.12.2007   |
| <b>I. SREDSTVA</b>   | <b>104.298.174</b> | <b>94.467.162</b> | <b>110</b>             | <b>100,0</b> | <b>100,0</b> |
| <b>A. Dolgoročna sredstva</b>                                      | <b>63.971.805</b>  | <b>56.789.277</b> | <b>113</b>             | <b>61,3</b>  | <b>60,1</b>  |
| 1. Neopredmetena sredstva in dolgoročne aktivne časovne razmejitve | 1.940.567          | 1.705.180         | 114                    | 1,9          | 1,8          |
| 2. Opredmetena osnovna sredstva                                    | 36.525.842         | 32.936.925        | 111                    | 35,0         | 34,9         |
| 3. Naložbene nepremičnine  | 4.027.200          | 3.645.039         | 110                    | 3,9          | 3,9          |
| 4. Dolgoročne finančne naložbe                                     | 20.347.026         | 17.179.856        | 118                    | 19,5         | 18,2         |
| 5. Dolgoročne poslovne terjatve                                    | 739.316            | 1.051.890         | 70                     | 0,7          | 1,1          |
| 6. Odložene terjatve za davek                                      | 391.853            | 270.387           | 145                    | 0,4          | 0,3          |
| <b>B. Kratkoročna sredstva</b>                                     | <b>39.640.542</b>  | <b>37.102.615</b> | <b>107</b>             | <b>38,0</b>  | <b>39,3</b>  |
| 1. Sredstva (skupine za odtujitev) za prodajo                      | 446.257            | 304.544           | 147                    | 0,4          | 0,3          |
| 2. Zaloge  | 10.137.776         | 8.876.648         | 114                    | 9,7          | 9,4          |
| 3. Kratkoročne finančne naložbe                                    | 8.908.469          | 8.812.439         | 101                    | 8,5          | 9,3          |
| 4. Kratkoročne poslovne terjatve                                   | 17.772.690         | 16.609.228        | 107                    | 17,0         | 17,6         |
| 5. Denarna sredstva  | 2.375.350          | 2.499.757         | 95                     | 2,3          | 2,6          |
| <b>C. Kratkoročne aktivne časovne razmejitve</b>                   | <b>685.827</b>     | <b>575.270</b>    | <b>119</b>             | <b>0,7</b>   | <b>0,6</b>   |
| <b>II. OBVEZNOSTI DO VIROV SREDSTEV</b>                            | <b>104.298.174</b> | <b>94.467.162</b> | <b>110</b>             | <b>100,0</b> | <b>100,0</b> |
| <b>A. Kapital (1 do 5 - 6 + 7 - 8)</b>                             | <b>36.342.883</b>  | <b>35.094.441</b> | <b>104</b>             | <b>34,8</b>  | <b>37,1</b>  |
| 1. Vpoklicani kapital  | 13.567.891         | 11.814.516        | 115                    | 13,0         | 12,5         |
| 2. Kapitalske rezerve  | 9.207.692          | 8.814.019         | 104                    | 8,8          | 9,3          |
| 3. Rezerve iz dobička  | 4.869.205          | 4.301.428         | 113                    | 4,7          | 4,6          |
| 4. Presežek iz prevrednotenja                                      | 1.620.284          | 2.686.209         | 60                     | 1,6          | 2,8          |
| 5. Preneseni čisti dobiček   | 6.882.487          | 5.658.279         | 122                    | 6,6          | 6,0          |
| 6. Prenesena čista izguba  | 1.296.044          | 1.083.985         | 120                    | 1,2          | 1,1          |
| 7. Čisti dobiček poslovnega leta                                   | 2.872.644          | 3.446.672         | 83                     | 2,8          | 3,6          |
| 8. Čista izguba poslovnega leta                                    | 1.381.275          | 542.696           | 255                    | 1,3          | 0,6          |
| <b>B. Rezervacije in dolgoročne pasivne časovne razmejitve</b>     | <b>2.231.885</b>   | <b>2.065.969</b>  | <b>108</b>             | <b>2,1</b>   | <b>2,2</b>   |
| <b>C. Dolgoročne obveznosti</b>                                    | <b>27.206.806</b>  | <b>24.499.071</b> | <b>111</b>             | <b>26,1</b>  | <b>25,9</b>  |
| 1. Dolgoročne finančne obveznosti                                  | 21.202.110         | 18.236.734        | 116                    | 20,3         | 19,3         |
| 2. Dolgoročne poslovne obveznosti                                  | 5.772.693          | 5.837.022         | 99                     | 5,5          | 6,2          |
| 3. Odložene obveznosti za davek                                    | 232.003            | 425.315           | 55                     | 0,2          | 0,5          |
| <b>Č. Kratkoročne obveznosti</b>                                   | <b>37.412.623</b>  | <b>31.795.918</b> | <b>118</b>             | <b>35,9</b>  | <b>33,7</b>  |
| 1. Obveznosti, vključene v skupine za odtujitev                    | 1.329              | 824               | 161                    | 0,0          | 0,0          |
| 2. Kratkoročne finančne obveznosti                                 | 18.834.811         | 13.961.157        | 135                    | 18,1         | 14,8         |
| 3. Kratkoročne poslovne obveznosti                                 | 18.576.483         | 17.833.937        | 104                    | 17,8         | 18,9         |
| <b>D. Kratkoročne pasivne časovne razmejitve</b>                   | <b>1.103.976</b>   | <b>1.011.764</b>  | <b>109</b>             | <b>1,1</b>   | <b>1,1</b>   |

## Priloga 14: Pomembnejši kazalniki poslovanja družb v letih od 2004 do 2008

| VRSTE KAZALNIKOV                                      | Leto 2004 | Leto 2005 | Leto 2006 | Leto 2007 | Leto 2008 |
|---|-----------|-----------|-----------|-----------|-----------|
| <b>I. KAZALNIKI FINANCIRANJA</b>                      |           |           |           |           |           |
| 1. Delež kapitala v virih sredstev, v %               | 44,7      | 43,1      | 39,9      | 37,0      | 34,8      |
| 2. Dolgoročna pokritost dolgoročnih sredstev in zalog | 0,96      | 0,95      | 0,95      | 0,94      | 0,89      |
| <b>II. KAZALNIKI GOSPODARNOSTI</b>                    |           |           |           |           |           |
| 1. Celotna gospodarnost                               | 1,04      | 1,04      | 1,05      | 1,06      | 1,03      |
| 2. Gospodarnost poslovanja                            | 1,04      | 1,04      | 1,05      | 1,05      | 1,04      |
| 3. Čista dobičkovnost skupnih prihodkov               | 0,029     | 0,030     | 0,038     | 0,044     | 0,019     |
| 4. Dobičkovnost poslovnih prihodkov                   | 0,038     | 0,039     | 0,044     | 0,046     | 0,041     |
| <b>III. KAZALNIKI DONOSNOSTI</b>                      |           |           |           |           |           |
| 1. Donosnost sredstev                                 | 0,204     | 0,194     | 0,199     | 0,193     | 0,181     |
| 2. Donosnost kapitala                                 | 0,445     | 0,444     | 0,491     | 0,504     | 0,504     |
| <b>IV. KAZALNIKI PRODUKTIVNOSTI IN DOHODKOVNOSTI</b>  |           |           |           |           |           |
| 1. Prihodki na zaposlenega, v EUR                     | 119.701   | 126.829   | 139.622   | 156.086   | 167.507   |
| 2. Neto dodana vrednost na zaposlenega, v EUR         | 27.945    | 29.065    | 31.151    | 33.538    | 35.279    |
| 3. Čisti poslovni izid na zaposlenega, v EUR          | 3.500     | 3.810     | 5.371     | 6.884     | 3.243     |
| 4. Povprečna mesečna plača na zaposlenega, v EUR      | 1.011     | 1.062     | 1.119     | 1.191     | 1.291     |

Opomba:

Kazalniki v preglednici so izračunani na podlagi podatkov iz letnih poročil na poenotениh obrazcih, ki so jih družbe predložile za posamezna leta. To pomeni, da se lahko podatki za leto 2007 razlikujejo od podatkov, ki so jih v poenotene obrazce za leto 2008 družbe vpisale v stolpec za prejšnje leto, ker je število družb, ki so predložile letna poročila po posameznih letih različno. Podatki za leta od 2004 do 2005 vključujejo tudi podatke zadrug. Podatki zadrug za leta 2006 do 2008 pa so obravnavani posebej, ker so jih zadruge predložile na drugačnih obrazcih kot prejšnja leta.

Kazalniki produktivnosti in dohodkovnosti za leta od 2004 do 2006 so bili izračunani v tolarjih. Ti kazalniki so za leta 2004 do 2005 preračunani po povprečnem tečaju Banke Slovenije (2004: 1 EUR = 238,8615 SIT, 2005: 1 EUR = 239,6371 SIT), za leto 2006 pa po centralnem paritetnem tečaju (1 EUR = 239,64 SIT).

**Priloga 15: Pomembnejši podatki poslovanja zadrug glede na velikost v letu 2008**

| TEMELJNI PODATKI                               |                            | SKUPAJ         | VELIKOST ZADRUG |         |         |        |
|--|----------------------------|----------------|-----------------|---------|---------|--------|
|  |                            |                | Mikro           | Majhne  | Srednje | Velike |
| <b>ZADRUGE</b>                                 | število                    | <b>301</b>     | 239             | 35      | 24      | 3      |
|  | delež v %                  | <b>100,0</b>   | 79,4            | 11,6    | 8,0     | 1,0    |
| <b>ZAPOSLENI</b>                               | število                    | <b>3.457</b>   | 359             | 751     | 1.994   | 353    |
|  | delež v %                  | <b>100,0</b>   | 10,4            | 21,7    | 57,7    | 10,2   |
| <b>PRIHODKI SKUPAJ</b>                         | znesek v tisoč EUR         | <b>860.609</b> | 102.410         | 195.765 | 474.257 | 88.177 |
|  | delež v %                  | <b>100,0</b>   | 11,9            | 22,7    | 55,1    | 10,2   |
| <b>ČISTI PRIHODKI OD PRODAJE</b>               | znesek v tisoč EUR         | <b>826.472</b> | 94.616          | 185.265 | 461.779 | 84.813 |
|  | delež v %                  | <b>100,0</b>   | 11,4            | 22,4    | 55,9    | 10,3   |
| <b>ČISTI PRIHODKI OD PRODAJE NA TUJEM TRGU</b> | znesek v tisoč EUR         | <b>70.056</b>  | 6.012           | 17.054  | 46.233  | 757    |
|  | delež v %                  | <b>100,0</b>   | 8,6             | 24,3    | 66,0    | 1,1    |
| <b>ODHODKI SKUPAJ</b>                          | znesek v tisoč EUR         | <b>854.553</b> | 101.262         | 191.965 | 473.259 | 88.067 |
|  | delež v %                  | <b>100,0</b>   | 11,8            | 22,5    | 55,4    | 10,3   |
| <b>VREDNOST AKTIVE NA DAN 31.12.2008</b>       | znesek v tisoč EUR         | <b>572.049</b> | 107.929         | 153.229 | 258.804 | 52.086 |
|  | delež v %                  | <b>100,0</b>   | 18,9            | 26,8    | 45,2    | 9,1    |
| <b>DODANA VREDNOST</b>                         | število zadrug             | <b>180</b>     | 118             | 35      | 24      | 3      |
|  | znesek v tisoč EUR         | <b>85.407</b>  | 10.510          | 21.043  | 45.861  | 7.993  |
|  | delež v %                  | <b>100,0</b>   | 12,3            | 24,6    | 53,7    | 9,4    |
|  | indeks $\frac{2008}{2007}$ | <b>114</b>     | 118             | 120     | 111     | 109    |
| <b>IZGUBA NA SUBSTANCI</b>                     | število zadrug             | <b>89</b>      | 89              | 0       | 0       | 0      |
|  | znesek v tisoč EUR         | <b>672</b>     | 672             | 0       | 0       | 0      |
|  | delež v %                  | <b>100,0</b>   | 100,0           | 0,0     | 0,0     | 0,0    |
|  | indeks $\frac{2008}{2007}$ | <b>121</b>     | 129             | 0       | -       | -      |
| <b>NETO DODANA VREDNOST</b>                    | znesek v tisoč EUR         | <b>84.735</b>  | 9.838           | 21.043  | 45.861  | 7.993  |
| <b>ČISTI DOBIČEK</b>                           | število zadrug             | <b>154</b>     | 97              | 33      | 22      | 2      |
|  | znesek v tisoč EUR         | <b>7.616</b>   | 2.664           | 3.348   | 1.401   | 203    |
|  | delež v %                  | <b>100,0</b>   | 35,0            | 44,0    | 18,4    | 2,7    |
|  | indeks $\frac{2008}{2007}$ | <b>74</b>      | 196             | 54      | 54      | 158    |
| <b>ČISTA IZGUBA</b>                            | število zadrug             | <b>111</b>     | 106             | 2       | 2       | 1      |
|  | znesek v tisoč EUR         | <b>2.651</b>   | 1.902           | 29      | 627     | 93     |
|  | delež v %                  | <b>100,0</b>   | 71,7            | 1,1     | 23,7    | 3,5    |
|  | indeks $\frac{2008}{2007}$ | <b>96</b>      | 175             | 9       | 47      | -      |
| <b>NETO ČISTI DOBIČEK/IZGUBA</b>               | znesek v tisoč EUR         | <b>4.965</b>   | 762             | 3.319   | 774     | 110    |



**Priloga 16: Obseg in struktura posameznih vrst sredstev in obveznosti do virov sredstev zadrug**

| POSTAVKE SREDSTEV IN<br>OBVEZNOSTI DO VIROV SREDSTEV |   | Znesek v tisoč EUR |                | Indeks<br>31.12.07=100 | Delež v %    |              |
|--|---|--------------------|----------------|------------------------|--------------|--------------|
|  |   | 31.12.2008         | 31.12.2007     |                        | 31.12.2008   | 31.12.2007   |
| <b>I.</b>  | <b>SREDSTVA</b>   | <b>572.049</b>     | <b>561.406</b> | <b>102</b>             | <b>100,0</b> | <b>100,0</b> |
| <b>A.</b>  | <b>DOLGOROČNA SREDSTVA</b>                                      | <b>318.562</b>     | <b>319.200</b> | <b>100</b>             | <b>55,7</b>  | <b>56,9</b>  |
| 1.   | Neopredmetena sredstva in dolgoročne aktivne časovne razmejitev | 2.638              | 2.500          | 106                    | 0,5          | 0,4          |
| 2.   | Opredmetena osnovna sredstva                                    | 189.277            | 186.776        | 101                    | 33,1         | 33,3         |
| 3.   | Naložbene nepremičnine  | 23.983             | 22.843         | 105                    | 4,2          | 4,1          |
| 4.   | Dolgoročne finančne naložbe                                     | 100.226            | 103.132        | 97                     | 17,5         | 18,4         |
| 5.   | Dolgoročne poslovne terjatve                                    | 2.252              | 3.816          | 59                     | 0,4          | 0,7          |
| 6.   | Odložene terjatve za davek                                      | 186                | 134            | 139                    | 0,0          | 0,0          |
| <b>B.</b>  | <b>KRATKOROČNA SREDSTVA</b>                                     | <b>250.693</b>     | <b>239.554</b> | <b>105</b>             | <b>43,8</b>  | <b>42,7</b>  |
| 1.   | Sredstva (skupine za odtujitev) za prodajo                      | 2.672              | 1.645          | 162                    | 0,5          | 0,3          |
| 2.   | Zaloge  | 83.501             | 75.920         | 110                    | 14,6         | 13,5         |
| 3.   | Kratkoročne finančne naložbe                                    | 22.133             | 21.349         | 104                    | 3,9          | 3,8          |
| 4.   | Kratkoročne poslovne terjatve                                   | 128.027            | 127.028        | 101                    | 22,4         | 22,6         |
| 5.   | Denarna sredstva  | 14.360             | 13.612         | 105                    | 2,5          | 2,4          |
| <b>C.</b>  | <b>KRATKOROČNE AKTIVNE ČASOVNE RAZMEJITVE</b>                   | <b>2.794</b>       | <b>2.652</b>   | <b>105</b>             | <b>0,5</b>   | <b>0,5</b>   |
| <b>II.</b>   | <b>OBVEZNOSTI DO VIROV SREDSTEV</b>                             | <b>572.049</b>     | <b>561.406</b> | <b>102</b>             | <b>100,0</b> | <b>100,0</b> |
| <b>A.</b>  | <b>KAPITAL</b>  | <b>269.381</b>     | <b>266.735</b> | <b>101</b>             | <b>47,1</b>  | <b>47,5</b>  |
| 1.   | Zadružni kapital  | 186.808            | 182.839        | 102                    | 32,7         | 32,6         |
| a)   | Nerazdeljivi kapital  | 165.334            | 162.437        | 102                    | 28,9         | 28,9         |
| b)   | Deleži članov zadruga   | 21.474             | 20.402         | 105                    | 3,8          | 3,6          |
| -  | Obvezni deleži članov zadruga                                   | 15.944             | 15.965         | 100                    | 2,8          | 2,8          |
| -  | Prostovoljni deleži članov zadruga                              | 5.530              | 4.437          | 125                    | 1,0          | 0,8          |
| 2.   | Kapitalske rezerve  | 28.845             | 29.764         | 97                     | 5,0          | 5,3          |
| 3.   | Rezerve iz dobička  | 28.154             | 26.610         | 106                    | 4,9          | 4,7          |
| 4.   | Presežek iz prevrednotenja                                      | 18.856             | 24.027         | 78                     | 3,3          | 4,3          |
| 5.   | Preneseni čisti dobiček   | 16.291             | 11.929         | 137                    | 2,8          | 2,1          |
| 6.   | Prenesena čista izguba  | 13.012             | 12.846         | 101                    | 2,3          | 2,3          |
| 7.   | Čisti dobiček poslovnega leta                                   | 6.141              | 7.812          | 79                     | 1,1          | 1,4          |
| 8.   | Čista izguba poslovnega leta                                    | 2.703              | 3.399          | 80                     | 0,5          | 0,6          |
| <b>B.</b>  | <b>REZERVACIJE IN DOLGOROČNE PASIVNE ČASOVNE RAZMEJITVE</b>     | <b>10.007</b>      | <b>8.461</b>   | <b>118</b>             | <b>1,7</b>   | <b>1,5</b>   |
| <b>C.</b>  | <b>DOLGOROČNE OBVEZNOSTI</b>                                    | <b>61.521</b>      | <b>48.811</b>  | <b>126</b>             | <b>10,8</b>  | <b>8,7</b>   |
| 1.   | Dolgoročne finančne obveznosti                                  | 54.692             | 38.454         | 142                    | 9,6          | 6,8          |
| 2.   | Dolgoročne poslovne obveznosti                                  | 6.803              | 10.261         | 66                     | 1,2          | 1,8          |
| 3.   | Odložene obveznosti za davek                                    | 27                 | 97             | 28                     | 0,0          | 0,0          |
| <b>Č.</b>  | <b>KRATKOROČNE OBVEZNOSTI</b>                                   | <b>226.608</b>     | <b>231.836</b> | <b>98</b>              | <b>39,6</b>  | <b>41,3</b>  |
| 1.   | Obveznosti, vključene v skupine za odtujitev                    | 2.223              | 0              | -                      | 0,4          | -            |
| 2.   | Kratkoročne finančne obveznosti                                 | 69.360             | 75.617         | 92                     | 12,1         | 13,5         |
| 3.   | Kratkoročne poslovne obveznosti                                 | 155.025            | 156.219        | 99                     | 27,1         | 27,8         |
| <b>D.</b>  | <b>KRATKOROČNE PASIVNE ČASOVNE RAZMEJITVE</b>                   | <b>4.531</b>       | <b>5.563</b>   | <b>81</b>              | <b>0,8</b>   | <b>1,0</b>   |

Agencija Republike Slovenije  
za javnopravne evidence in storitve  
**Informacija o poslovanju gospodarskih družb  
v Republiki Sloveniji v letu 2008**

*Leto izdaje* maj 2009

*Izdala, založila in razmnožila*  
Agencija Republike Slovenije  
za javnopravne evidence in storitve  
Tržaška cesta 16  
1000 Ljubljana  
*telefon* 01 4774 188  
*telefaks* 01 4256 692  
*splet* <http://www.ajpes.si>  
*e-pošta* [info@ajpes.si](mailto:info@ajpes.si)

*Število izvodov* 50