

TRENDI ZADOLŽEVANJA V LETU 2009 IN BONITETNE OCENE ZA LETO 2010

Podatki o poslovanju gospodarskih družb, izkazani v letnih poročilih oziroma računovodskih izkazih za leto 2009, ter dejanska pojavnost dogodka neplačila med slovenskimi podjetji v letu 2009 nas vodijo k oceni, da bo pojavnost dogodka neplačila med slovenskimi podjetji visoka tudi v letu 2010.

Značilnosti poslovanja gospodarskih družb v letu 2009

V letu 2009 so se čisti prihodki od prodaje vseh slovenskih gospodarskih družb znižali za 14,25 % glede na leto 2008. Do največjega znižanja prihodkov je prišlo na trgih izven EU (-20,33 %), prihodki na trgu EU so se znižali za 17,76 %, prihodki na domačem trgu pa za 12,41 %.

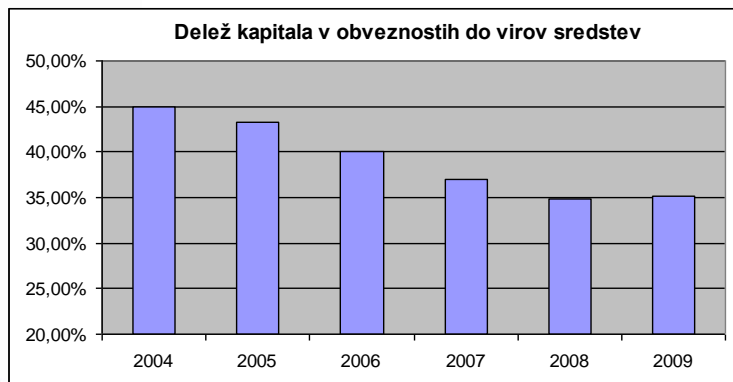
Stroški blaga, materiala in storitev so se znižali za 16,69 %, stroški dela pa za 2,15 %.

Posledica znižanja poslovnih prihodkov in poslovnih odhodkov je znižanje neto dobička iz poslovanja za 41,69 %, na 2.016 mio EUR. Vse slovenske gospodarske družbe so v letu 2009 dosegle neto celotni dobiček v višini 997,9 mio EUR, kar je 57,78 % manj kot v letu 2008. Neto čisti dobiček se je znižal za 67,98 %, na 549,4 mio EUR.

V agregatni bilanci stanja vseh slovenskih gospodarskih družb je potrebno na aktivih poudariti znižanje zalog za 5,37 % in kratkoročnih poslovnih terjatev za 3,08 % ter povečanje denarnih sredstev za 8,84 %. Med obveznostmi do virov sredstev se je kapital povečal za 2,11 % in je konec leta 2009 predstavljal 35,14 % vseh obveznosti do virov sredstev. Dolgoročne obveznosti so se povečale za 6,57 %, med njimi dolgoročne finančne obveznosti za 7,76 %. Kratkoročne finančne obveznosti so se znižale za 1,08 %, iz česar lahko sklepamo, da so gospodarske družbe v letu 2009 poskušale prestrukturirati ročnost dolžniških virov iz kratkoročnih v dolgoročne.

Kratkoročne in dolgoročne finančne obveznosti do bank so konec leta 2009 znašale 28.807 mio EUR, kar predstavlja 27,62 % vseh obveznosti do virov sredstev.

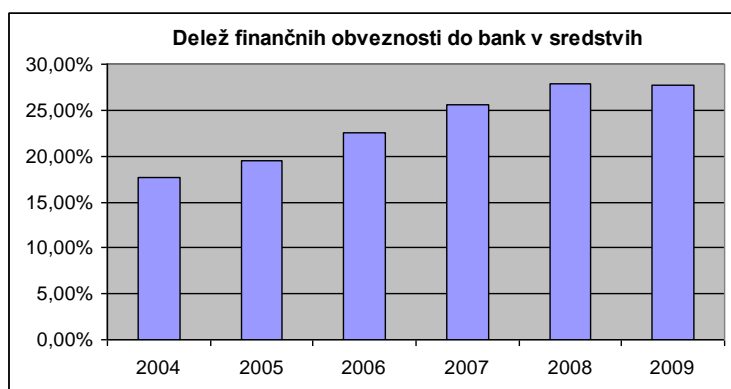
Izbrani zbirni kazalniki za slovenske gospodarske družbe v obdobju 2004 do 2009



Delež kapitala v obveznostih do virov sredstev se je v letu 2009 nekoliko povišal glede na leto 2008, vendar se še vedno ohranja pri relativno nizkih 35 %. Visoki finančni vzvod povečuje tveganje za nastop dogodka neplačila.

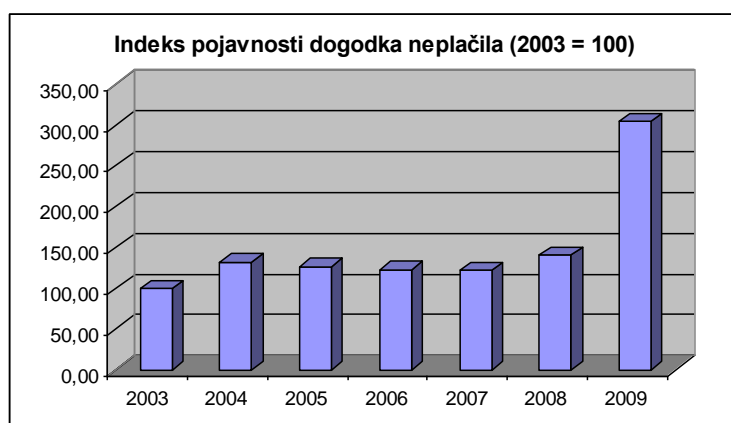


Delež finančnih in poslovnih obveznosti v celotnih sredstvih je konec leta 2009 znašal 61,4 % in se je glede na konec leta 2008 znižal za 0,3 odstotne točke.



Delež kratkoročnih in dolgoročnih finančnih obveznosti do bank v celotnih sredstvih je konec leta 2009 znašal 27,6 % in se je glede na konec leta 2008 znižal za 0,2 odstotne točke.

Pojavnost dogodka neplačila in trendi v obdobju 2004 do 2009



Kot dogodek neplačila se upošteva blokada transakcijskega računa v neprekinjenem trajanju 30 dni ali 60 dni s prekinitvami v koledarskem letu, stečaj, likvidacija in prisilna poravnava. Upoštevajo se samo prvi dogodki neplačila, to je dogodki neplačila, ki se pri konkretnem podjetju zgodijo prvič v poslovnem letu.

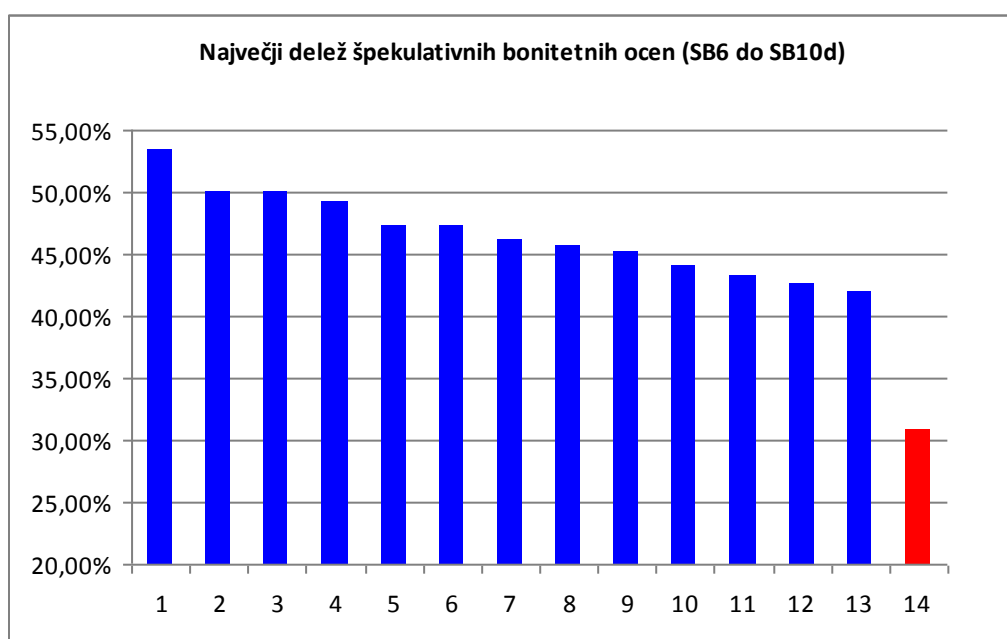
Število dogodkov neplačila se je v letu 2009 povečalo za 115,9 % glede na leto 2008 in skoraj za 300 % glede na bazno leto 2003. Tudi v letu 2010 pričakujemo visoko pojavnost dogodka neplačila. V prvih štirih mesecih leta 2010 je bilo število prvih dogodkov neplačila za 41,9 % višje kot v enakem obdobju leta 2009.

Značilnosti bonitetnih ocen za leto 2010

Na podlagi analize pojavnosti dogodkov neplačila v letu 2009 je bilo ugotovljeno, da je 70 % vseh podjetij z likvidnostnimi težavami imelo na podlagi letnega poročila za leto 2008 določeno špekulativno bonitetno oceno za leto 2009 (SB6 do SB10).

V spodnji tabeli in grafu so prikazani oddelki SKD z najvišjim deležem podjetij s špekulativno bonitetno oceno za leto 2010, pripisanih na podlagi letnega poročila za leto 2009. Navedena je tudi mediana tega deleža med vsemi oddelki SKD. Špekulativne bonitetne ocene predstavljajo nadpovprečno tveganje za nastop dogodka neplačila.

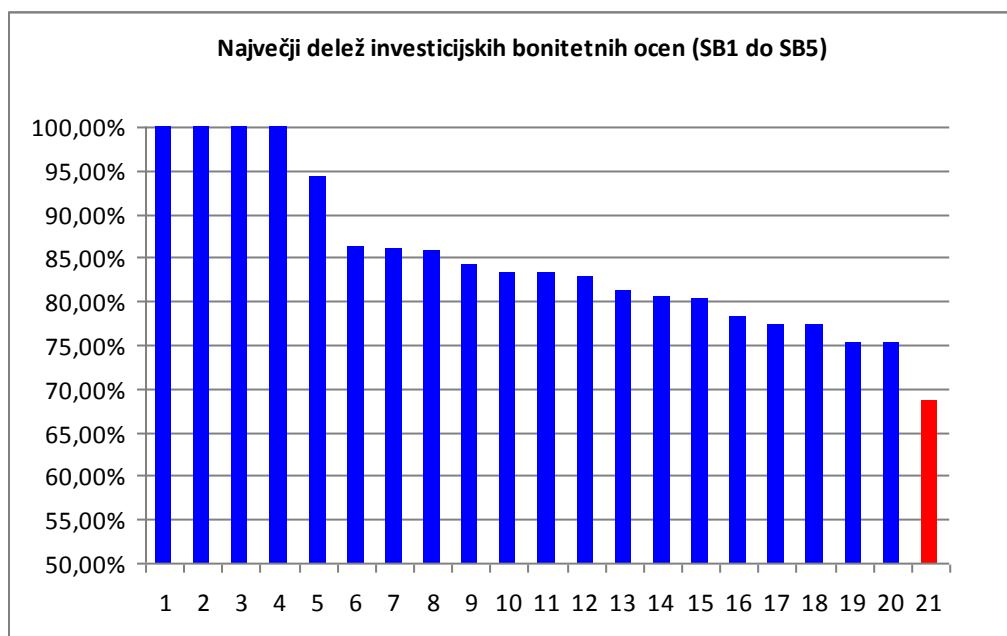
1	Saniranje okolja in drugo ravnanje z odpadki	53,33 %
2	Proizvodnja pijač	50,00 %
3	Proizvodnja oblačil	50,00 %
4	Proizvodnja drugih vozil in plovil	49,21 %
5	Poslovanje z nepremičninami	47,31 %
6	Dejavnost strežbe jedi in pijač	47,18 %
7	Gostinske nastanitvene dejavnosti	46,12 %
8	Športne in druge dejavnosti za prosti čas	45,69 %
9	Proizvodnja pohištva	45,22 %
10	Dejavnost finančnih storitev, razen zavarovalništva in pokojninskih skladov	44,05 %
11	Radijska in televizijska dejavnost	43,18 %
12	Obdelava in predelava lesa, proizvodnja izdelkov iz lesa, plute, slame in protja, razen pohištva	42,52 %
13	Specializirana gradbena dela	41,93 %
14	MEDIANA	30,77 %



Opomba: Zaporedne številke v grafu od 1 do 13 označujejo oddelke SKD (v zgornji tabeli).

V spodnji tabeli in grafu so prikazani oddelki SKD z najvišjim deležem podjetij z investicijsko bonitetno oceno za leto 2010, pripisanih na podlagi letnega poročila za leto 2009. Investicijska bonitetna ocena predstavlja podpovprečno tveganje za nastop dogodka neplačila. Navedena je tudi mediana tega deleža med vsemi oddelki SKD.

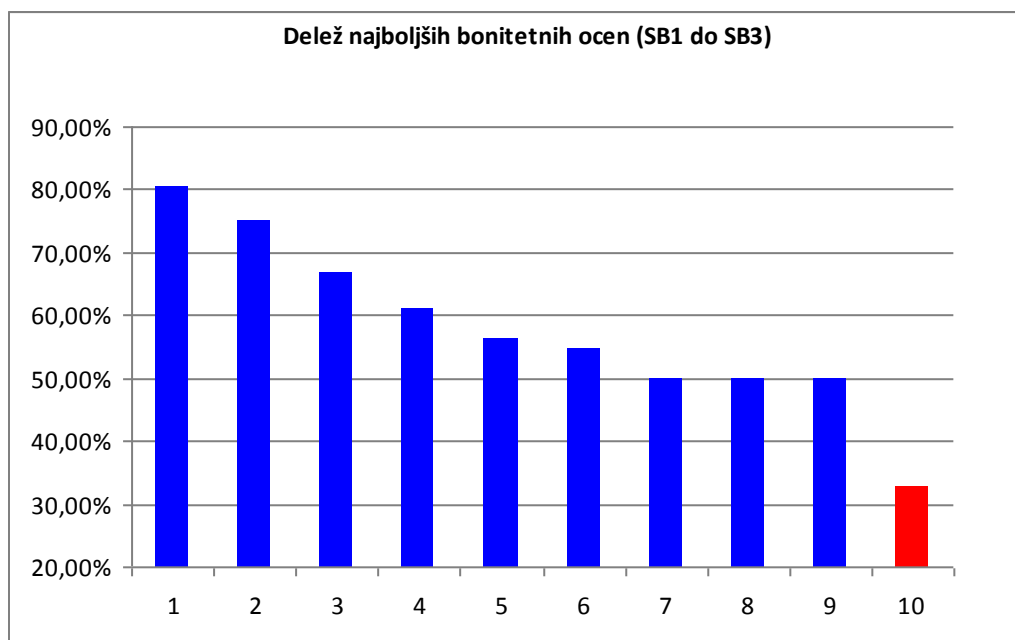
1	Pridobivanje premoga	100,00 %
2	Pridobivanje surove nafte in zemeljskega plina	100,00 %
3	Pridobivanje rud	100,00 %
4	Proizvodnja koksa in naftnih derivatov	100,00 %
5	Veterinarstvo	94,25 %
6	Zdravstvo	86,19 %
7	Pravne in računovodske dejavnosti	86,02 %
8	Dejavnost javne uprave in obrambe, dejavnost obvezne socialne varnosti	85,71 %
9	Poštna in kurirska dejavnost	84,09 %
10	Proizvodnja farmacevtskih surovin in preparatov	83,33 %
11	Dejavnosti zavarovanja, pozavarovanja in pokojninskih skladov, razen obvezne socialne varnosti	83,33 %
12	Dejavnost članskih organizacij	82,76 %
13	Računalniško programiranje, svetovanje in druge s tem povezane dejavnosti	81,10 %
14	Proizvodnja kemikalij in kemičnih izdelkov	80,47 %
15	Znanstvena raziskovalna in razvojna dejavnost	80,29 %
16	Popravila in montaža strojev in naprav	78,14 %
17	Ravnanje z odpadki	77,27 %
18	Arhitekturno in tehnično projektiranje, tehnično preizkušanje in analiziranje	77,21 %
19	Gozdarstvo	75,34 %
20	Oskrba z električno energijo, plinom in paro	75,20 %
21	MEDIANA	68,47 %



Opomba: Zaporedne številke v grafu od 1 do 20 označujejo oddelke SKD (v zgornji tabeli).

V spodnji tabeli in grafu so prikazani oddelki SKD z najvišjim deležem podjetij z najboljšimi bonitetnimi ocenami (SB1 do SB3) za leto 2010 pripisanih na podlagi letnega poročila za leto 2009. Navedena je tudi mediana tega deleža med vsemi oddelki SKD. Bonitetna ocena SB1 predstavlja najnižje tveganje za nastop dogodka neplačila.

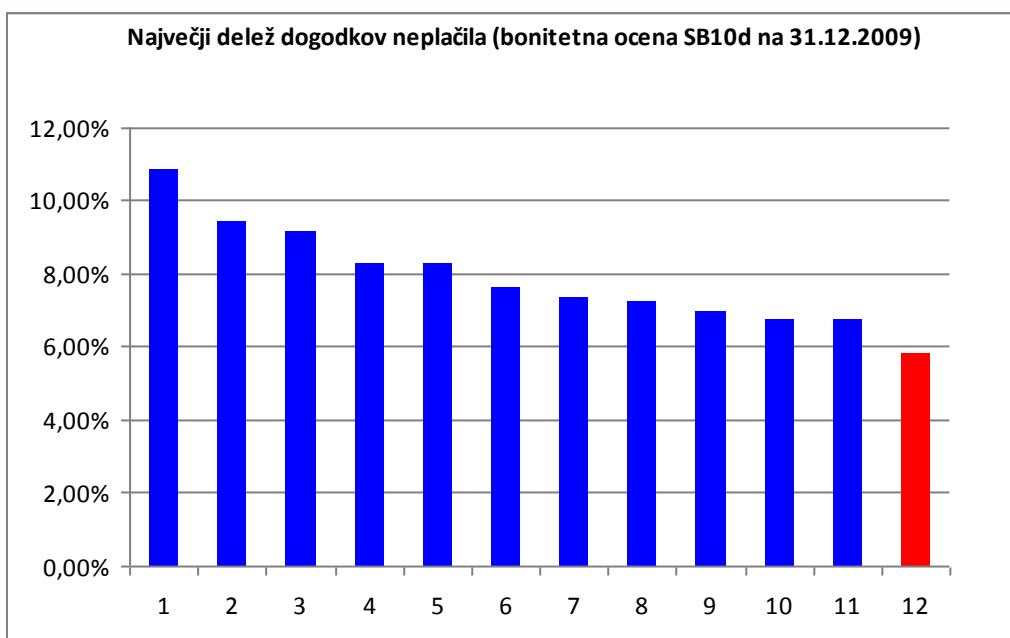
1	Veterinarstvo	80,46 %
2	Proizvodnja koksa in naftnih derivatov	75,00 %
3	Dejavnosti zavarovanja, pozavarovanja in pokojninskih skladov, razen obvezne socialne varnosti	66,67 %
4	Zdravstvo	60,95 %
5	Pravne in računovodske dejavnosti	56,30 %
6	Ravnanje z odplakami	54,55 %
7	Računalniško programiranje, svetovanje in druge s tem povezane dejavnosti	50,06 %
8	Pridobivanje surove nafte in zemeljskega plina	50,00 %
9	Proizvodnja farmacevtskih surovin in preparatov	50,00 %
10	MEDIANA	32,73 %



Opomba: Zaporedne številke v grafu od 1 do 9 označujejo oddelke SKD (v zgornji tabeli).

V spodnji tabeli in grafu so prikazani oddelki SKD z najvišjim deležem podjetij v dogodku neplačila na dan 31.12.2009, ki jim je posledično na ta dan pripisana bonitetna ocena SB10d. Navedena je tudi mediana tega deleža med vsemi oddelki SKD.

1	Proizvodnja usnja, usnjenih in sorodnih izdelkov	10,87 %
2	Proizvodnja papirja in izdelkov iz papirja	9,43 %
3	Gradnja stavb	9,17 %
4	Dejavnost strežbe jedi in pijač	8,29 %
5	Obdelava in predelava lesa, proizvodnja izdelkov iz lesa, plute, slame in protja, razen pohištva	8,27 %
6	Gradnja inženirskih objektov	7,64 %
7	Kopenski promet, cevovodni transport	7,36 %
8	Proizvodnja pohištva	7,25 %
9	Proizvodnja živil	6,93 %
10	Specializirana gradbena dela	6,73 %
11	Proizvodnja oblačil	6,72 %
12	MEDIANA	5,80 %



Opomba: Zaporedne številke v grafu od 1 do 11 označujejo oddelke SKD (v zgornji tabeli).

